

SONY®

Домашен аудио систем

Упатство за употреба

Вклучување

BLUETOOTH

Прилагодување звук

Други операции

Дополнителни информации

ПРЕДУПРЕДУВАЊЕ

Да намалите ризик од пожар не ги покривајте отворите за вентилација со весници, чаршафи, завеси и т.н. Апаратот не го изложувајте на отворен извор на пламен (на пр. свеќа).

Да намалите ризик од пожар или електричен шок, апаратот не го изложувајте на пад или прскање и не ставајте предмети полни со течност како на пр. вазни.

Бидејќи главниот кабел се користи за откачување на уредот од струја, уредот приклучете го во лесно достапен штекер. Доколку забележите абнормалност на уредот, веднаш откачете го главниот кабел од струја.

Уредот не го ставајте во затворен простор, како на пр. библиотека или вграден плакар.

Овој уред не е исклучен од струја се додека кабелот е поврзан во штекер, дури и ако самиот уред се исклу.

Само за внатрешна употреба.

За потрошувачите во Европа

Исфрлање на истрошените батерии (применливо во Европската унија и други земји со посебни собирни центри)



Овој симбол на батеријата или на нејзиното пакување, укажува дека батеријата испорачана со овој производ не треба да се третира како обичен

домашен отпад. Кај некои батерии овој симбол може да е во комбинација со хемиски симбол. Додаден е хемиски симбол за жива (Hg) или олово (Pb) ако батеријата содржи повеќе од 0.0005% жива и 0.004% олово. Со правилно исфрлање на овој производ и батериите, вие помагате во спречување на потенцијални негативни последици за околината и човековото здравје. Со рециклирање на овие материјали помагате во зачувување на природните ресурси. Во случај производот да треба постојано да биде поврзан со вградената батерија заради безбедност, работење или интегрирање на податоците, оваа батерија треба да се замени само од квалификуван сервисер.

За правилно третирање на батеријата и електричната и електронска опрема, кога ќе се истрошат однесете ги во собирни центри за рециклирање на електрична и електронска опрема. За сите други батерии, видете во делот каде што е опишано како да ја извадите батеријата. Батеријата однесете ја во собирен центар за рециклирање на потрошени батерии. За подетални информации за рециклирање на овој производ или батеријата, контактирајте ја локалната канцеларија, комунална хигиена или продавницата каде што сте го купиле овој производ или батеријата.

**Забелешка за потрошувачите:
следнава информација е
применлива само за опрема
купена во земји кои ги
применуваат ЕУ директивите.**

Овој производ е произведен од Sony Corporation, 1-7-1 Konan Minato-ku Tokyo, 108-0075 Јапонија. Прашања поврзани за усогласеноста на производот врз основа на законодавството на ЕУ треба да се адресираат до овластениот претставник Sony Belgium, bijkantoor van Sony Europe Limited, Da Vincilaan 7-D1, 1935 Zaventem, Белгија. За сервис или гаранција, обратете се на адресите наведени во сервисната книшка или гаранцијата.

Со ова, Sony Corp., изјавува дека оваа опрема е во согласност со основните барања и други релевантни одредби на Директивата 1999/5/ЕС.

За детали пристапете кон следната URL:

<http://www.compliance.sony.de/>

Овој систем е дизајниран за користење за следниве цели:

- Репродукција на музика на BLUETOOTH уреди
- Уживајте во друштвени собири со "Party Chain" или додадете функција за звучник



Валидноста на CE означувањето е ограничено само на тие земји каде законски применливи, главно во Европска економска зона.

Оваа опрема е тестирана и е во согласност со ограничувата утврдени во EMC директивата за користење на продолжен кабел пократок од 3 метри.

За ова упатство

Некои илустрации се претставени како концепциски цртежи и може да се разликуваат од вистинскиот производ.

Содржина

За ова упатство	4
Водич низ делови и контроли ..	6

Вклучување

Вклучување на системот	8
Носење на системот	8
Хоризонтално поставување на системот	8
За управување со напојувањето	9

BLUETOOTH

Спарување на системот со BLUETOOTH уред	10
Слушање музика на BLUETOOTH уред	11
One Touch BLUETOOTH поврзување со NFC	12
За BLUETOOTH безжичната технологија	14
Репродукција со висок квалитет на звук (AAC/LDAC™)	14
Дотерување на BLUETOOTH режим на мирување	15
Вклучување или исклучување на BLUETOOTH сигналот	16
Користење на “SongPal” преку BLUETOOTH	16

Прилагодување звук

Прилагодување звук	17
--------------------------	----

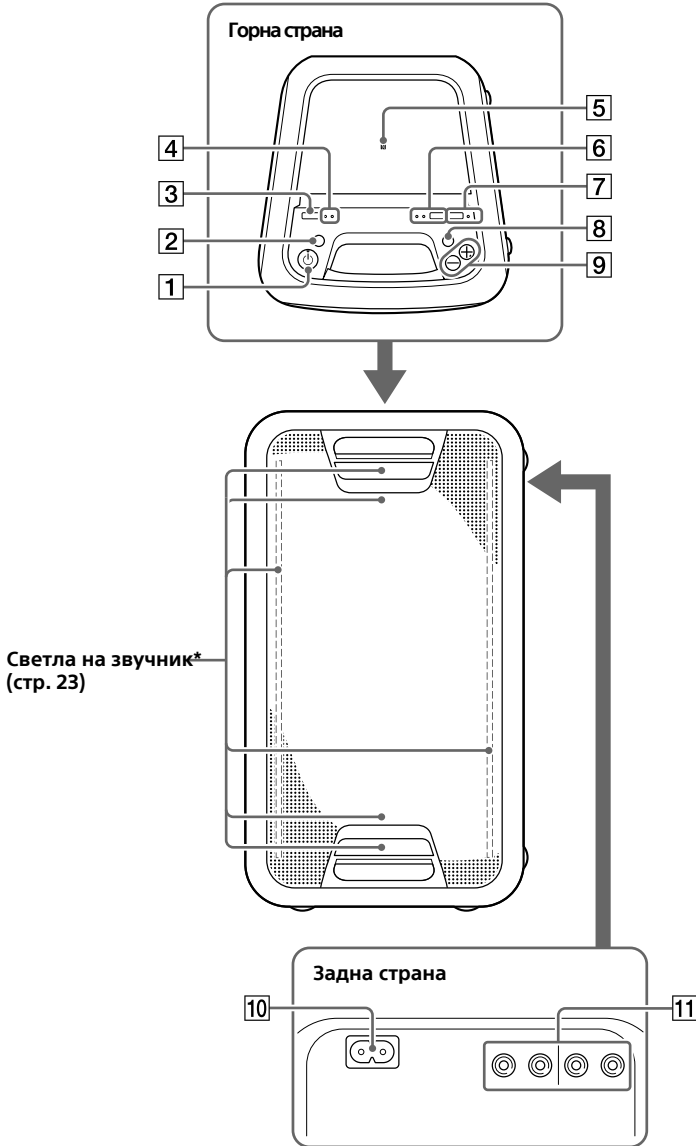
Други операции

Користење на Party Chain функцијата	18
Безжично слушање музика со два система (Speaker add function).....	21
Уживајте во музика со вклучени светла на звучникот	23
Користење опционална опрема	23
Дотерување функција за автоматско мирување	23

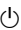
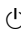
Дополнителни информации

Информации за компатибилни уреди	24
Проблеми и решенија	24
Мерки на претпазливост	26
Спецификации	28
Забелешка за лиценца и заштитни знаци	29

Водич низ делови и контроли




* Не гледајте директно во деловите со диоди кога се вклучени Светлата на свучникот.
8МК

- 1  (power) копче
Допрете да го вклучите или исклучите системот.
-  (power) индикатор
— Свети зелено кога системот е вклучен.
— Свети жолтеникаво кога системот е исклучен и кога е вклучен BLUETOOTH режим на мирување.

2 LIGHT копче (стр. 23)

- 3 FUNCTION – PAIRING копче
— Допрете да изберете BLUETOOTH или Audio In функција.
— Кога BLUETOOTH функцијата е избрана држете да активирате BLUETOOTH спарување.

4  (BLUETOOTH) индикатор (стр. 14)

AUDIO IN индикатор (стр. 23)

5  (N-Mark) (стр. 13)

6 ADD копче (стр. 21)

ADD L/R indicators (стр. 21)

7 PARTY CHAIN копче (стр. 20)

PARTY CHAIN индикатор (стр. 20)

- 8 EXTRA BASS копче
Допрете да генерирате подинамичен звук (стр.е 17).

EXTRA BASS индикатор (стр. 17)

- 9 Волумен +*/– копчиња
Допрете за прилагодување тон.

10 AC IN приклучок (page 8)

- 11 Аудио излезни и влезни приклучоци
Користи како аудио кабел (одделно се продава) да направи поврзување на следниот начин:

• **AUDIO/PARTY CHAIN OUT L/R приклучоци**

- Поврзете во аудио влезен приклучок на опционална опрема.
- Поврзете во друг аудио систем да уживате во Party Chain функцијата (стр. 18).

• **AUDIO/PARTY CHAIN IN L/R приклучоци**

- Поврзете во аудио излезен приклучок на ТВ или аудио/ видео опрема. Звукот се емитува низ системот.
- Поврзете во друг аудио систем да уживате во Party Chain функцијата (стр. 18).

* Волумен + копчето на уредот има сензибилна точка. Користете ја оваа точка како референца кога работите со системот.

Статусен индикатор

Статусен индикатор на уредот е прикажан во илустрација како што следи.

Статус индикатор Илустрација

Светка



Свети



Исклучено




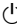
Вклучување

Вклучување на системот

- 1 Поврзете кабел за струја (испорачан) во AC IN приклучок на задниот дел од уредот и потоа во штекер.



Системот е вклучен во демо режим и демото автоматски почнува.

- 2 Допрете  за вклучување.
 индикаторот светнува зелено.

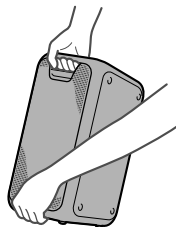
Деактивирање демо

Допрете LIGHT додека се врши демото.

Демото завршува и системот се префрла во режим на мирување. Кога ќе допрете LIGHT за време на режим на мирување или кога ќе го извадите и повторно ќе го поврзете кабелот за струја, системот се префрла во демо режим.

Преместување на системот

Пред да го преместите системот, исклучете ги сите кабли.

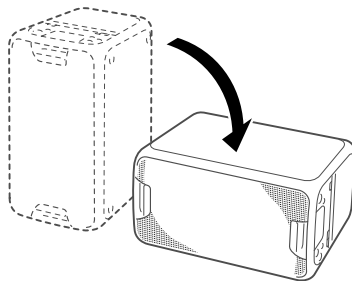


Забелешка

Правилно поставете ја раката при преместување на системот да избегнете лична повреда или штета.

Хоризонтално поставување на системот

Системот можете да го поставите и хоризонтално како што е прикажано. (Ставете гумички на долниот дел.)



За управување со напојувањето

Фабрички, овој систем е дотеран автоматски да се исклучи за околу 15 минути кога нема никаква операција и нема аудио сигнал. За детали, видете во “Дотерување на автоматска функција за мирување” (стр. 23).

BLUETOOTH

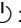

Спарување на системот со BLUETOOTH уред

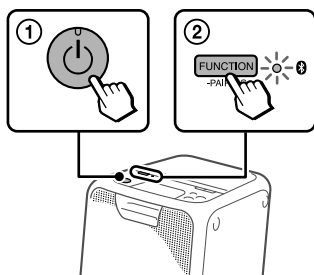
Спарувањето е операција каде BLUETOOTH уреди се регистрираат меѓу себе. Еднаш кога ќе направите спарување, не треба да правите повторно.

Ако вашиот уред е NFC-компатибилен паметен телефон, не е потребно рачно спарување. (Видете "One Touch BLUETOOTH поврзување со NFC" (стр. 12).)


1 Ставете го BLUETOOTH уредот на 1 метар (3 feet) од системот.

2 Изберете BLUETOOTH функција.


- 1 Допрете  за вклучување.
- 2 Допрете FUNCTION PAIRING непрекинато се додека  (BLUETOOTH) индикаторот на уредот бавно трепка.

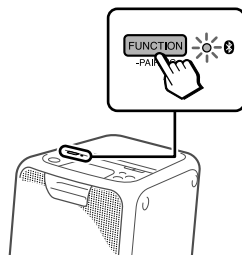


Совети

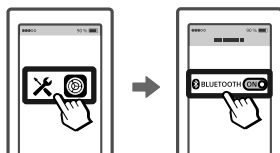
- Кога на системот нема информација за спарување (пр. кога користите BLUETOOTH функцијата ја користите за прв пат),  (BLUETOOTH) индикаторот трепка брзо и системот се префрла во режим на спарување автоматски. Во ваков случај, прејдете на чекор 4.
- Ако BLUETOOTH поврзувањето е воспоставено, прекинете го BLUETOOTH поврзувањето (стр. 12).

3 Држете на FUNCTION – PAIRING повеќе од 3 секунди.

 (BLUETOOTH) индикаторот трепка брзо.



4 Направете постапка за спарување на BLUETOOTH уредот. За детали видете во упатството за употреба на BLUETOOTH уредот.




5 Изберете "GTK-XB5" на екранот од BLUETOOTH уредот.

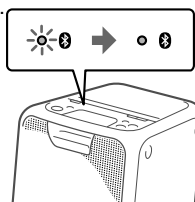


Забелешка

Ако за BLUETOOTH уредот е потребна лозинка, внесете "0000." "Passkey" може да е наречен "Passcode," "PIN code," "PIN number," или "Password."

6 Направете BLUETOOTH поврзување на BLUETOOTH уредот.

Кога спарувањето е комплетно и ќе се воспостави BLUETOOTH поврзување,  (BLUETOOTH) индикаторот на уредот престанува да трепка и почнува да свети.



Во зависност од BLUETOOTH уредот, поврзувањето може да почне автоматски откако спарувањето ќе заврши.

Забелешки

- Можете да спарите до 8 BLUETOOTH уреди. Ако спарите 9-ти BLUETOOTH уред, најстариот спарен уред ќе се избрише.
- Ако сакате да спарите со друг BLUETOOTH уред, повторете од чекор 1 до 6.

За откажување на спарување

Допрете FUNCTION-PAIRING.

Бришење информација за регистрација на спарување

За бришење на сите информации за регистрација на спарување, системот треба да се ресетира во фабрички дотерувања. Видете “Ресетирање на системот” (стр. 26).

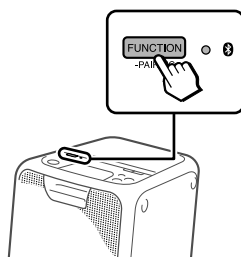
Слушање музика на BLUETOOTH уред

Може да ракувате со BLUETOOTH уред со поврзување на системот и BLUETOOTH уред со помош на AVRCP. Проверете го следното пред репродукција на музика:

- BLUETOOTH функцијата нае BLUETOOTH уредот е вклучен.
- Спарувањето е завршено (стр. 10).

Кога системот и BLUETOOTH уред еднаш ќе се поврзат можете да ја контролирате репродукцијата со помош на BLUETOOTH уред.

1 Допрете FUNCTION-PAIRING непрекинато се додека (BLUETOOTH) индикаторот на уредот не светне.

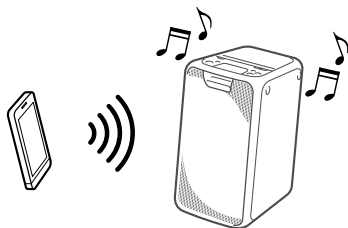


2 Воспоставите поврзување со BLUETOOTH уред.

Последен поврзан BLUETOOTH уред автоматски ќе се поврзе. Направете BLUETOOTH поврзување од BLUETOOTH уред ако уредот не е поврзан.

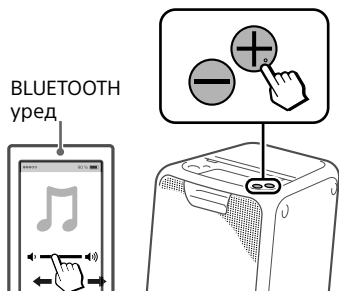
3 Почнете со репродукција на аудио извор на BLUETOOTH уред.

За детали видете во упатството за употреба на BLUETOOTH уредот.



4 Прилагодете го тонот.

Прво прилагодете го тонот на BLUETOOTH уредот. Ако нивото на тон се уште е многу тивко, прилагодете го нивото на тон на системот преку +/- копчињата.



Забелешка

Ако сакате да поврзете друг BLUETOOTH уред со системот, моментално поврзаниот BLUETOOTH уред ќе се исклучи.

За прекинување на BLUETOOTH поврзувањето

Држете на FUNCTION \rightarrow PAIRING на уредот повеќе од 3 секунди.

Во зависност од BLUETOOTH уредот, BLUETOOTH поврзувањето може автоматски да се прекине кога ќе запрете со репродукција.

One Touch BLUETOOTH поврзување со NFC

NFC (Near Field Communication) е технологија која овозможува безжична комуникација со краток опсег меѓу разни уреди, пр. pameten телефон и таблети. Кога ќе допрете на системот со NFC-компатибилен pameten телефон, системот автоматски:

- вклучува BLUETOOTH функција.
- завршува со спарување и BLUETOOTH поврзување.

Компатибилни pametni телефони

Pametni телефони со вградена NFC функција (ОС: Android™ 2.3.3 или понов, освен Android 3.x)

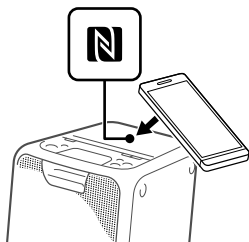
Забелешки

- Системот може да препознае и да се поврзе само со еден NFC-компатибилен pameten телефон во исто време. Ако се обидете да поврзете друг NFC-компатибилен pameten телефон со системот, моментално поврзаниот NFC-компатибилен pameten телефон ќе се исклучи.
- Во зависност од вашиот NFC-компатибилен pameten телефон, може ќе треба прво да ги направите следните чекори на вашиот NFC-компатибилен телефон.
 - Вклучете ја NFC функцијата. За детали видете во упатството за употреба на NFC-компатибилниот pameten телефон.
 - Ако вашиот NFC-компатибилен pameten телефон има постара верзија на ОС систем од Android 4.1.x, превземете ја и активирајте ја "NFC Easy Connect" апликацијата. "NFC Easy Connect" е бесплатна апликација за Android pametni телефони која можете да ја добиете од Google Play™. (Апликацијата може да не е достапна во некои земји/региони.)


1 Вклучете ја NFC функцијата на BLUETOOTH уредот.

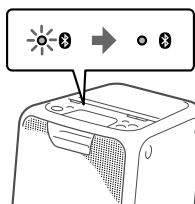


2 Допрете BLUETOOTH уред, како на пр. паметен телефон или таблет, на N-ознаката на уредот се додека BLUETOOTH уредот вибрира.



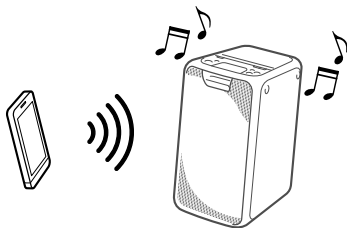
Завршете го поврзувањето следејќи ги инструкциите прикажани на BLUETOOTH уредот.

Кога ќе се воспостави BLUETOOTH поврзување,  (BLUETOOTH) индикаторот на уредот престанува да трепка и останува да свети.



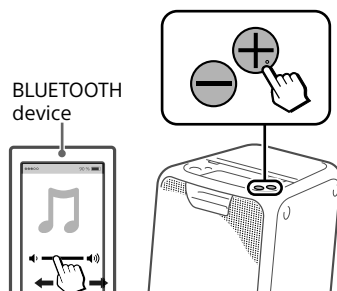
3 Почнете со репродукција на аудио од BLUETOOTH уред.

За детали видете во упатството за употреба на вашиот BLUETOOTH уред.



4 Прилагодување на тон.

Прво прилагодете го тонот на BLUETOOTH уредот. Ако нивото на тон се уште е ниско, прилагодете го нивото на тон на системот преку +/- копчињата.



Совет

Ако спарувањето и BLUETOOTH поврзување не успеат, направете го следното.

- Извадете ја футролата од паметниот телефон ако ја користите.
- Допрете повторно на паметниот телефон на N-ознаката на уредот.
- Повторно активирајте ја "NFC Easy Connect" апликацијата.

За прекинување на BLUETOOTH поврзување

Допрете повторно со BLUETOOTH уредот на N-ознаката.


За BLUETOOTH безжична технологија

BLUETOOTH безжичната технологија е со краток опсег која овозможува безжична комуникација на податоци меѓу дигитални уреди. BLUETOOTH безжичната технологија работи во опсег од 10 метри (33 feet).

Поддржани BLUETOOTH верзија, профили и кодекси

За детали видете "BLUETOOTH" (стр. 28).

(BLUETOOTH) индикатор

 (BLUETOOTH) индикаторот на уредот свети или трепка сино да го покаже BLUETOOTH статусот.

Системски статус	Статус на индикатор
BLUETOOTH мирување	Трепка бавно
BLUETOOTH спарување	Трепка брзо
Воспоставено е BLUETOOTH поврзување	Свети

Репродукција со кодекси со висок квалитет на звук (AAC/LDAC™)

Овој систем може да прима податоци во AAC или LDAC формат на кодекси од BLUETOOTH уред. Ова обезбедува репродукција со повисок квалитет на звук. Можете да изберете аудио кодекси опција од следниве две дотерување со помош на "SongPal" (стр. 16). Фабричкото дотерување на системот е "AUTO."

Да направите измени на дотерувањето, треба да го прекинете BLUETOOTH поврзувањето (стр. 12) и потоа направете повторно BLUETOOTH поврзување.

- AUTO: Системот открива кодекси кои се користат на уредот и автоматски избира оптимален кодекси од "SBC," "AAC*" or "LDAC*."
 - SBC: "SBC" секогаш се применуваат без оглед на кодексот кој е користен на уредот.
- * Достапно само кога кодексот е поддржан од BLUETOOTH уредот.

Забелешка

Можете да уживате во поголем квалитет на звук кога уредот е компатибилен со AAC/LDAC и оваа функција е дотерана во "AUTO." Но, звукот може да прекинат во зависност од условите на BLUETOOTH комуникацијата. Ако се случи ова, функцијата дотерајте ја во "SBC."

LDAC е технологија за аудио кодирање развиена од Sony која овозможува пренос на High-Resolution (Hi-Res) аудио содржина, дури и преку BLUETOOTH поврзување. За разлика од другите BLUETOOTH компатибилни технологии за кодирање, пр. SBC, ова работи без намалување на конверзијата на Hi-Res аудио содржина¹⁾. Исто така, овозможува приближно три пати повеќе податоци²⁾ од други технологии, за пренос на повеќе една BLUETOOTH безжична мрежа со невиден квалитет на звук со користење на ефикасно кодирање и оптимизирано групирање на податоци.

¹⁾ Со исклучок на содржини со DSD формат.

²⁾ Во споредба со SBC (Sub Band Codec), кога е избрана брзина од 990 kbps (96/48 kHz) или 909 kbps (88.2/44.1 kHz).

Дотерување BLUETOOTH режим на мирување

BLUETOOTH режимот за мирување овозможува системот да се вклучи автоматски кога ќе воспоставите BLUETOOTH поврзување со BLUETOOTH уред. Ова дотерување фабрички е исклучено.

Ова дотерување може да се конфигурира само со помош на "SongPal." За детали за "SongPal," видете "Користење "SongPal" преку BLUETOOTH" (стр. 16).

Совет

Оневозможете го BLUETOOTH режимот за мирување да ја намалите потрошувачката на напојување во режим на мирување (еко режим).

Вклучување или исклучување на BLUETOOTH сигналот

Можете да се поврзете со системот од спарен BLUETOOTH уред во сите функции кога BLUETOOTH сигналот е вклучен. Ова дотерување фабрички е вклучено.

Држете FUNCTION-PAIRING и волумен + копчето повеќе од 5 секунди.

Забелешка

Не можете да ги правите следниве операции кога ќе го исклучите BLUETOOTH сигналот:

- Спарување и/или поврзување со BLUETOOTH уред
- Користење на "SongPal" преку BLUETOOTH

За вклучување на BLUETOOTH сигнал, повторете ја постапката прикажана погоре.

Користење "SongPal" преку BLUETOOTH

За апликацијата



Можете да го контролирате системот преку бесплатна апликација "SongPal," која е достапна и на Google Play и на App Store.

Побарајте "SongPal" или скенирајте го дводимензионалниот код, потоа превземете ја апликацијата да дознаете повеќе за практични функции.



Со превземање на "SongPal" на вашиот pamетен телефон/ iPhone го обезбедувате следното.

Прилагодување звук (EQ)

Можете да прилагодите звук со бирање од различни EQ дефиниции.

Создавање атмосфера на забава (DJ EFFECT)

Можете да го контролирате звукот динамички со избор на еден од 3 ефекти (FLANGER/ISOLATOR/WAH).

Конфигурирање дотерувања на системот

Можете да конфигурирате разни дотерувања на системот, пр. режим за автоматско мирување и т.н.

Конфигурирање дотерувања на BLUETOOTH функција

Можете да конфигурирате разни дотерувања на BLUETOOTH функции, пр. BLUETOOTH аудио кодекси и BLUETOOTH режим на мирување и т.н.

► Видете во SongPal Help за повеќе детали.
<http://info.songpal.sony.net/help/>



Забелешки

- Ако “SongPal” апликацијата не работи правилно, исклучете го BLUETOOTH поврзувањето (стр. 12), потоа направете повторно BLUETOOTH поврзување така што BLUETOOTH поврзувањето да работи правилно.
- Што можете да контролирате со “SongPal” се разликува зависно од поврзаниот уред.
- Спецификацијата и дизајнот на апликацијата може да се смени без претходна најава.

Прилагодување звук

Прилагодување звук

За	Направете го ова
Прилагодување тон	Допрете на +/- копчињата.
Генерирање подинамичен звук	Допрете EXTRA BASS. EXTRA BASS индикаторот свети цврено кога EXTRA BASS функцијата е вклучена.

Користење на Party Chain функцијата

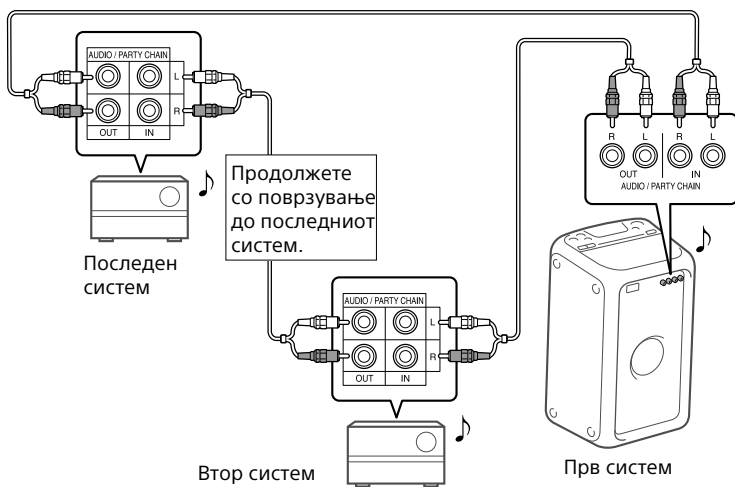
Може да поврзете повеќе аудио системи во ланец да направите поинтересна забава и да создадете повисок излезен аудио сигнал. Активиран систем во ланецот ќе биде "Party Host" и споделување музика. Другите системи ќе станат "Party Guests" и репродуцираат музика иста како што репродуцира "Party Host."


Формирање Party Chain

Формирајте Party Chain со поврзување на системи со помош на аудио кабли (одделно се продаваат). Пред поврзување на каблите, проверете дали е исклучен кабелот за струја.

A Ако сите системи се опремени со Party Chain функција

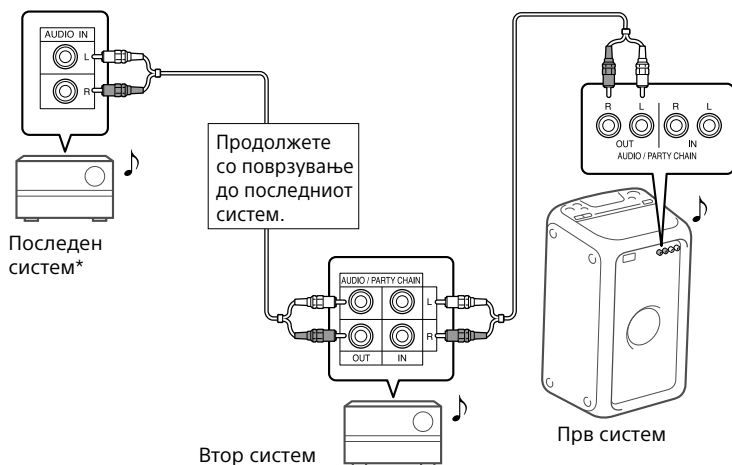
Пр.: При поврзување овој систем се користи како прв систем



- Последниот систем мора да е поврзан со првиот систем.
- Било кој систем може да биде Party Host.
- Може да смените Party Host во друг систем во ланецот. За детали видете "За бирање нов Party Host" (стр. 20).
- Проверете дали  (BLUETOOTH) е избрана. Кога Audio In функцијата е избрана, Party Chain функцијата не може да се активира.

B Ако еден од системите не е опремен со Party Chain функција

Пр.: Кога поврзувате користејќи го овој систем како прв систем



* Поврзете систем кој не е опремен со Party Chain функција како последен систем. На последниот систем изберете Audio In функција.

- Последниот систем не е поврзан со првиот систем.
- Мора првиот систем да го изберете како Party Host така што сите системи да репродуцираат иста музика кога кога Party Chain функцијата е активирана.
- Звукот може малку да доцни од систем кој не е опремен со Party Chain функцијата.

Уживајте со Party Chain

1 Приклучете го кабелот за струја и вклучете ги сите системи.

2 Прилагодете го тонот на секој систем.

3 Активирајте ја Party Chain функцијата на системот да се користи како Party Host.

Пр.: Кога овој систем го користите како Party Host

① Допрете FUNCTION-PAIRING да изберете функција по желба.

Кога ќе поврзете со помош на **A** (стр. 18), не ја бирајте Audio In функцијата. Ако ја изберете оваа функција, звукот нема да се емитува.

② Почнете со репродукција, потоа допрете PARTY CHAIN. PARTY CHAIN индикаторот светнува. Party Host почнува со Party Chain и другите ситеми автоматски стануваат Party Guests. Сите системи репродуцираат иста музика како што репродуцира Party Host.

Забелешки

- Зависно од вкупниот број на единици на системи кои сте ги поврзале, може да потрае некое време пред Party Guests да почне да репродуцира музика.
- Менувањето ниво на тон и звучни ефекти на Party Host нема да влијаат врз емитувањето на Party Guests.
- За подетална работа на другите системи, видете во упатството за употреба на системите.

Да изберете нов Party Host

Само кога ќе поврзете со помош на

A (стр. 18), може да изберете нов Party Host. Повторете го чекор 3 од "Уживајте со Party Chain" на системот за да се користи како нов Party Host. Моменталниот Party Host станува Party Guest автоматски. Сите системи репродуцираат иста музика како и таа што се репродуцира од страна на новиот Party Host.

Забелешки

- Можете да изберете друг систем како нов Party Host само откако Party Chain функцијата на сите системи во ланецот е активирана.
- Ако избраниот систем не станува нов Party Host по неколку секунди повторете го чекор 3 од "Уживајте со Party Chain."

За деактивирање на Party Chain

Допрете PARTY CHAIN на Party Host.

Забелешка

Ако Party Chain функцијата не е деактивирана по неколку секунди, допрете повторно на PARTY CHAIN на Party Host.

Party Chain индикатор

Party Chain индикаторот на уредот свети или трепка да го покаже статусот на системот.

Системски статус Статус на индикатор


Party Host	Свети
Party Guest	Трепка

Безжично слушање музика со два система (Speaker add функција)

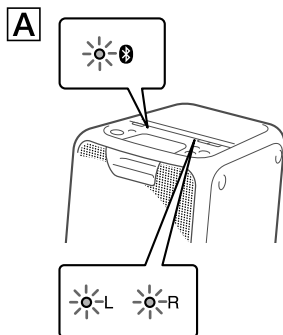
Да ја користите оваа функција, потребни се два GTK-XB5 системи. Со поврзување на два GTK-XB5 система преку BLUETOOTH, можете да уживате во музика на помокен начин. Исто така, можете да изберете аудио емитување меѓу двоен режим (во кој два система репродуцираат ист звук) и стерео режим (стерео звук). Во следиве чекори, два система се опишани како "систем [A]" (или главен систем) и "систем [B]."


Активирање на функција за додавање звучници


1 Два GTK-XB5 система ставете ги на растојание од 1 метар (3 feet) еден од друг

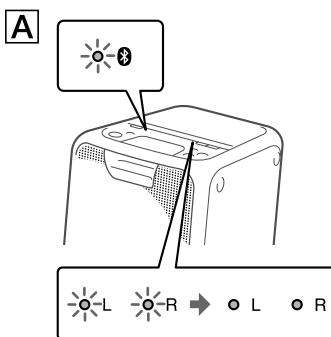
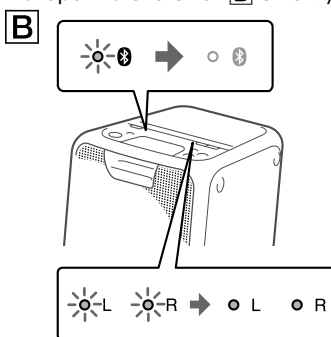
2 Допрете FUNCTION-PAIRING на системот [A] се додека  (BLUETOOTH) индикаторот на уредот не светне.

3 Држете на ADD на системот се додека ADD L/R индикаторот на уредот трепка. Системот се префрла во режим на додавање звучници.



4 Допрете FUNCTION-PAIRING на системот [B] се додека  (BLUETOOTH) индикаторот на уредот не светне.

5 Држете на ADD на системот [B] се додека ADD L/R индикаторот на уредот трепка. Потоа L/R индикаторите на системите ги менуваат нивните статуси од трепкање во светење се додека  (BLUETOOTH) индикаторот на системот [B] е исклучен.

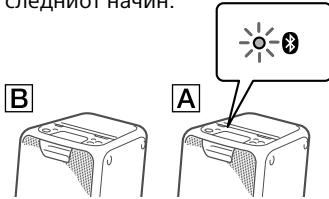


Совет

Кога многу брзо ќе се воспостави поврзување со функцијата за додавање звучници, L/R индикаторите на системот [B] може да светне директно без да трепка.

6 Допрете ADD на системот **A** да изберете режим за излез.

ADD L/R индикаторите на двата система го покажуваат моменталниот режим за излез. Секогаш кога ќе допрете на ADD, режимот за излез се менува на следниот начин.



① : Двоен режим (стерео/стерео)



② : Стерео режим (L/R канал)



③ : Стерео режим (R/L канал)



Совет

За менување режим за излез, работете со системот **A** (главен систем), на кој сте го активирале режимот за додавање звучник.

Репродукција музика на два система

1 Активирајте режим за спарување на системот **A** и потоа направете BLUETOOTH поврзување со BLUETOOTH уред.

За детали за спарување видете “Спарување на овој систем со BLUETOOTH уред” (стр. 10) или “One Touch BLUETOOTH поврзување со NFC” (стр. 12). Спарете BLUETOOTH уред со системот **A** (главен систем).

2 Почнете со репродукција на BLUETOOTH уред и прилагодете го тонот.

За детали видете “Слушање музика на BLUETOOTH уред” (стр. 11). Направеното прилагодување на тон на било кој систем исто така се одразува и врз другиот систем.

Забелешки

- Ако било кој друг BLUETOOTH уред, пр. BLUETOOTH маус или BLUETOOTH тастатура се поврзе со BLUETOOTH уред кој е поврзан со системот, може да има исперекинат звук или шум во излезот на системот. Во ваков случај, исклучете го BLUETOOTH поврзувањето меѓу BLUETOOTH уредот и друг BLUETOOTH уред.
- Ако ресетирате еден од двата система додека користите функција за додавање звучник, прво исклучете го другиот систем. Ако не го исклучите другиот систем пред да ја ресетираат функцијата додавање звучник, може да има проблеми при правене BLUETOOTH поврзување и излез на звук.

За деактивирање на функцијата за додавање звучник

Држете на ADD се додека ADD L/R индикаторите се исклучени.

Совет

Освен ако не сте ја деактивирале функцијата, системот ќе се обиде да воспостави со последните направени поврзување следниот пат кога ќе го вклучите системот.

Уживајте во музика со вклучени Speaker Lights

1 Допрете LIGHT.

Speaker Lights се вклучува

Можете да изберете и разни режими за светло, како што се следниве со помош на “SongPal” (стр. 16).

- RAVE: режим на светло соодветно за музика за танцување со многу светла
- CHILL: режим на светло соодветно за релаксирачка музика
- RANDOM FLASH OFF: за светло без блиц соодетно за сите музика, вклучувајќи и музика за танцување
- HOT: режим со топли бои
- COOL: режим со ладни бои
- STROBE: со електронски блиц на бела боја

За исклучување на Speaker Lights

Допрете повторно LIGHT.

Забелешка

Ако светлоста на осветленоста е блескава, сменете го светлото во просторијата или исклучете ја осветленоста.

Користење на опционална опрема

1 Поврзете опционална опрема (пр. WALKMAN®, паметен телефон, TV, DVD плеер, IC рекордер и т.н.) во AUDIO/PARTY CHAIN IN L/R приклучокот на уредот преку аудио кабел (одделно се продава).

2 Допрете FUNCTION-PAIRING се додека AUDIO IN индикаторите на уредот светнат.

3 Почнете со репродукција на поврзаната опрема.

4 Прилагодете го тонот.

Прво прилагодете го тонот на поврзаната опрема. Ако нивото на тон се уште е ниско, прилагодете го нивото на тонот на системот преку +/- копчињата.

Забелешка

Системот може автоматски да се префрли во режим на мирување ако нивото на тон на поврзаната опрема е премногу ниско. Во ваков случај, зголемете го нивото на тон на опремата. За исклучување на функцијата за автоматско мирување, видете “Дотерување на функција за автоматско мирување” (стр. 23).

Дотерување функција за автоматско мирување

Фабрички овој систем е дотеран автоматски да се исклучи за околу 15 минути кога нема никаква работа или не се слуша аудио звук.

За исклучување на функцијата, држете повеќе од 3 секунди додека системот е вклучен.

Да ја вклучите функцијата, повторете ја постапката.

Ова дотерување може да го конфигурирате и да проверите дали оваа функција е вклучена или исклучена преку “SongPal.” За детали за “SongPal,” видете “Користење на “SongPal” преку BLUETOOTH” (стр. 16).

Информации за компатибилни уреди

За BLUETOOTH комуникација за iPad, iPhone и iPod touch

Направено за

- iPhone SE
- iPhone 6s Plus
- iPhone 6s
- iPhone 6 Plus
- iPhone 6
- iPhone 5s
- iPhone 5c
- iPhone 5
- iPhone 4s
- iPod touch (6th generation)
- iPod touch (5th generation)

Веб страни за компатибилни уреди

Проверте ги следните веб страни за најнови информации за компатибилни USB и BLUETOOTH уреди.

За купувачите во САД:

<http://esupport.sony.com/>

За купувачите во Канада:

<http://esupport.sony.com/CA>

За купувачите во Европа:

<http://www.sony.eu/support>

За купувачите во Латинска Америка:

<http://esupport.sony.com/LA>

За купувачи во други земји/ региони:

<http://www.sony-asia.com/support>

Проблеми и решенија

Ако се случи проблем додека работите со системот, следете ги чекорите опипани подолу пред да се обратите во продавницата на Sony. Ако се прикаже порака за грешка запомнете ја содржината за референца.

1 Проверете проблемот да не го има во листата во делот “Проблеми и решенија”.

2 Проверете ги следниве веб страни за поддршка на купувачите.

За купувачите во САД:

<http://esupport.sony.com/>

За купувачите во Канада:

<http://esupport.sony.com/CA>

За купувачите во Европа:

<http://www.sony.eu/support>

За купувачите во Латинска Америка:

<http://esupport.sony.com/LA>

За купувачи во други земји/ региони:

<http://www.sony-asia.com/support>

Ќе најдете најнови информации за поддршка и FAQ на овие веб страни.

Запомнете дека ако сервисер менува некои делови за време на поправката, тој дел може да го задржи.

Општо

Системот не се вклучува.

- Проверете дали кабелот за струја правилно е поврзан.

Системот се префрла во режим на мирување.

- Ова не е дефект. Системот автоматски се префрла во режим на мирување за околу 15 минути кога нема никаква работа или аудио излез (стр. 23).

Нема звук.

- Прилагодете го тонот.
- Проверете го поврзувањето на опционалната опрема ако има.
- Вклучете ја поврзаната опрема.
- Откачете го кабелот за струја, потоа повторно поврзете го кабелот за струја и вклучете го системот.

Има шум и бучава.

- Системот тргнете го подалеку од извори на бучава.
- Поврзете го системот во друг штекер.
- Инсталирајте филтер за шум (комерцијално достапен) во кабелот за струја.
- Исклучете ја околната електрична опрема.

Има акустично ехо.

- Намалете го тонот.

BLUETOOTH уред

Спарувањето не може да се направи.

- Поместете го поблиску BLUETOOTH уредот до системот.
- Спарувањето може да не е можно ако други BLUETOOTH уреди се присутни околу системот. Во ваков случај, исклучете ги другите BLUETOOTH уреди.
- Внесете точна лозинка кога избирате име на систем (овој систем) на BLUETOOTH уредот.

BLUETOOTH уредот не може да го открие системот.

- Дотерајте го BLUETOOTH сигнал во вклучено (стр. 16).

Поврзувањето не е можно.

- BLUETOOTH уредот кој се обидува да го поврзете не поддржува A2DP профил и не може да се поврзе со системот.
- Овозможете BLUETOOTH функција на BLUETOOTH уредот.
- Воспоставете поврзување од BLUETOOTH уред.
- Информацијата за регистрација на спарување е избришана. Направете повторно спарување.

- Ако не можете да се поврзете со системот од веќе спарен BLUETOOTH уред, избришете ја информацијата за спарување на BLUETOOTH уредот и потоа повторно направете операција за спарување (стр. 10).

Звукот прескокнува или варира, или врската е изгубена.

- Системот и BLUETOOTH уредот се премногу оддалечени.
- Ако има пречки меѓу системот и BLUETOOTH уредот, отстранете ги или избегнете ги пречките.
- Ако има опрема која генерира електромагнетно зрачење, пр. безжичен LAN, друг BLUETOOTH уред или микробранова печка во близина, отстранете ги.

Звукот на BLUETOOTH уредот не се слуша на овој систем.

- Зголемете го тонот на BLUETOOTH уредот прво, потоа прилагодете го тонот со +/- копчињата.

Има шум, бучава или испрекинат звук.

- Ако има пречки меѓу системот и BLUETOOTH уредот, отстранете ги или избегнете ги пречките.
- Ако има опрема која генерира електромагнетно зрачење, пр. безжичен LAN, друг BLUETOOTH уред или микробранова печка, отстранете ги.
- Намалете го тонот на поврзаниот BLUETOOTH уред.

Party Chain и функција за додавање звучници

Party Chain функцијата не може да се активира.

- Проверете го поврзувањето (стр. 18).
- Проверете дали аудио каблите правилно се поврзани.
- Изберете функција различна од Audio In функцијата (стр. 20).

Party Chain функцијата не работи правилно.

- Исклучете го системот. Потоа, повторно вклучете го да ја активирате Party Chain функцијата.

Не може да поврзете BLUETOOTH уред со овој систем во функцијата за додавање звучник.


- По поврзувањето на два GTK-XB5 система, направете повторно спарување меѓу BLUETOOTH уред и системот каде  (BLUETOOTH) индикаторот трепка. Потоа направете BLUETOOTH поврзување.

Ресетирање на системот

Ако системот се уште не работи правилно, ресетирајте го системот во фабричко дотерување.

1 Откачете го и повторно приклучете го кабелот за струја и вклучете го системот.

2 Држете на FUNCTION – PAIRING и волуме – копчето повеќе од 5 секунди.

Откако ,  (BLUETOOTH) и AUDIO IN индикатори на уредот трепкаат повеќе од 3 секунди, сите конфигурирани кориснички дотерувања, како на пр. информација за регистрирање спарување, се ресетираат во фабричко дотерување.

Забелешка

Ако го ресетираат системот, системот може да не може да се поврзе со BLUETOOTH уредот. Во ваков случај, избришете ја информацијата за спарување на BLUETOOTH уредот и повторно направете операција за спарување (стр. 10).

Мерки на претпазливост

За безбедност

- Целосно исклучете го кабелот за струја од штекер ако не го користите подолг временски период. Кога ќе го исклучувате уредот секогаш држете го за приклучокот. Не го влечете кабелот.
- Ако во системот влезат предмети или течност, откачете го системот и однесете го на сервис кај квалификуван сервисер пред да го вклучите.
- Кабелот за струја мора да се менува само во квалификуван сервис.

За поставување

- Системот не го ставајте во навалена позиција или на места каде е премногу топло, ладно или влажно или нема доволно вентилација, или да го изложувате на вибрации, директна сончева светлина или јака светлина.
- Внимавајте кога системот го ставате на површина која е специјално третирана (пр. восок, масло, политура) бидејќи може да се појават дамки или површината да се обезбои.
- Внимавајте да не испрскате вода врз уредот. Овој уред не е водоотпорен.

За затоплување

- Затоплување на системот за време на работата е нормално и нема причина на загриженост.
- Не го допирајте кукиштетот ако е користено долго време со висок тон бидејќи кукиштето може да се затопли.
- Не ги покривајте отворите за вентилација.

За системот звучници

Вградениот систем на звучници не е заштитен од магнети и сликата од бликиот ТВ може да се искриви. Во ваква ситуација, исклучете го ТВ, почекајте 15 до 30 минути и повторно вклучете го. Ако нема подобрување, системот одалечете го од ТВ.

Чистење на кукиштето

Чистете го овој систем со мека ткаенина малку навлажнета со малку раствор од детергент. Не користете било каков тип на абразивни средства, прашак за чистење или раствори, како разредувач, бензин или алкохол.

За BLUETOOTH комуникација

- BLUETOOTH уреди треба да се користат на растојание од приближно 10 метри (33 feet) (непречено растојание) еден од друг. Ефективниот опсег на комуникација може да е пократок во следниве услови.
 - Кога лице, метални предмети, сид или други пречки има меѓу уредите со BLUETOOTH поврзување
 - Места каде е инсталиран безжичен LAN
 - Околу микробранова печка
 - Места каде се генерираат други електромагнетни бранови
- BLUETOOTH уреди и безжичен LAN (IEEE 802.11b/g) опрема кои користат иста фреквенција (2.4 GHz). Кога го користите BLUETOOTH уредот во близина на уред со безжичен LAN, може да се случат електромагнетни пречки. Ова може да резултира со намалување на префрлање податоци, шум или нема да може да се поврзе. Ако се случи ова, обидете се со следните решенија:
 - Користете го овој систем најмалку 10 метри (33 feet) подалеку од безжична LAN опрема.
 - Исклучете го напојувањето на безжичната LAN опрема кога користите BLUETOOTH уред на растојание од 10 метри (33 feet).
 - Користете го системот и BLUETOOTH уредот колку можете поблиску еден до друг.
- Радио брановите емитувани од овој систем може пречат на работата на некои медицински уреди. Бидејќи овие пречки може да предизвикаат дефект, секогаш исклучувајте го напојувањето на системот и BLUETOOTH уредот на следните места:
 - Во болници, воз, авион, бензиски пумпи и било каде каде што има запалив гас.
 - Близу автоматски врати или противпожарен аларм
- функции кои се во согласност со BLUETOOTH спецификациите да обезбедат безбедно поврзување за време на комуникација преку BLUETOOTH технологија. Но, оваа безбедност може да не е доволна зависно од дотерувањето на содржината и други фактори, па затоа внимавајте кога комуницирате преку BLUETOOTH технологијата.
- Sony во никој случај не е одговорен за штети или други загуби предизвикани од течење на информации за време на комуникацијата преку BLUETOOTH .
- BLUETOOTH комуникација не се гарантира со сите BLUETOOTH уреди кои имаат ист профил како и овој систем.
- BLUETOOTH уреди поврзани со овој систем мора да се во согласност со BLUETOOTH спецификацијата наведена од Bluetooth SIG, Inc. и потврдете дека се соодветни. Но, дури и кога уредот е во согласност со BLUETOOTH спецификацијата, може да има случаи каде карактеристиките или спецификациите на BLUETOOTH уредот не дозволуваат да се поврзе или може да резултира со различни контролни методи, приказ или работа.
- Може да се слуша шум или аудиото може да е прекинато зависно од BLUETOOTH уредот кој е поврзан со овој систем, околностите при комуникација или условите на околината.

Спецификации

Звучник

Високотинец:

50 mm (2 in) × 2, конусен тип

Вуфер:

130 mm (5 1/8 in) × 2, конусен тип

Влезови

AUDIO/PARTY CHAIN IN L/R:

Напон 2 V, импеданс 10 kilohms

Излези

AUDIO/PARTY CHAIN OUT L/R:

Напон 2 V, импеданс 600 ohms

BLUETOOTH

Систем на комуникација:

BLUETOOTH Standard version 3.0

Излез:

BLUETOOTH Standard Power Class 2

Максимален опсег на комуникација:

Во линија на вид приближ.: 10 m (33 feet)¹⁾

Фреквенција:

2.4 GHz band (2.4000 GHz –
2.4835 GHz)

Метод на модулација:

FHSS (Freq Hopping Spread
Spectrum)

Компатибилни BLUETOOTH профили²⁾:

A2DP (Advanced Audio Distribution
Profile)
AVRCP (Audio Video Remote Control
Profile)
SPP (Serial Port Profile)

Поддржани кодекси:

SBC (Sub Band Codec)
AAC (Advanced Audio Coding)
LDAC

¹⁾ Вистинскиот опсег се разликува зависно од факторите како на пр. пречки меѓу уредите, магнетни полиња околу микробранова печка, статичен електрицитет, осетливост на прием, перформансите на антената, работниот систем, софтверската апликација и т.н.

²⁾ BLUETOOTH стандарден профил ја наведува целта на BLUETOOTH комуникацијата меѓу уредите.

Општо

Потебен напон::

Модели за Северна Америка:

AC 120 V, 60 Hz

Други модели: AC 120 V –

240 V, 50/60 Hz

Потрошувачка:

30 W

Потрошувачка во режим на мирување::

Кога BLUETOOTH режимот за мирување е исклучен: 0.5W (еко режим)

Кога BLUETOOTH режимот за мирување е вклучен: 2.8W (сите безжични мрежни приклучоци се вклучени)

Димензии (Ш/В/Д) (Приближ.):

262 mm × 524 mm × 273 mm

(10 3/8 in × 20 3/4 in × 10 3/4 in)

Маса (Приближ.):

7 kg (15 lb 7 oz)

Количина на системот:

1 парче

Испорачани додатоци:

Кабел за струја (1)

Адаптер за струја* (1) (испорачан само за одредени земји)

* Овој адаптер не се користи во Чиле, Парагвај и Уругвај. Користете го адаптерот во земји каде што е потребен.

Дизајнот и спецификациите се предмет на измена без претходна најава.

Забелешки за лиценци и заштитни знаци

- BLUETOOTH® знакот и логото се регистрирани заштитни знаци сопственост на Bluetooth SIG, Inc. и било какво користење на вакви знаци од страна на Sony Corporation е со лиценца. Други заштитни знаци и трговски имиња се сопственост на нивните претставници.
- N ознаката е заштитен знак или тргистрирана трговска марка на NFC Forum, Inc. во САД и во други земји.
- Google Play and Android е заштитен знак на Google Inc.
- LDAC™ и LDAC логото се заштитни знаци на Sony Corporation.
- Apple, Apple логото, iPad, iPhone и iPod touch се заштитни знаци на Apple Inc., регистрирани во САД и други земји. iPad Air и iPad mini се заштитни знаци на Apple Inc. App Store е сервисен знак на Apple Inc
- “Made for iPod” и “Made for iPhone” значат дека електронските додатоци се дизајнирани само за поврзување со iPod или iPhone и назначени се од производитите да се во согласност со стандардот на Apple перформансите. Apple не е одговорен за работата на овој уред или неговата компатибилност со безбедност и регулаторните стандарди. Запомнете дека користење на вакви додатоци со iPod или iPhone може да влијаат врз безжичните перформанси.
- WALKMAN и WALKMAN логото се регистрирани трговски марки на Sony Corporation.
- Сите други заштитни знаци и регистрирани трговски марки се сопственост на нивните претставници. Во ова упатство, ТМ и ® знаците не се наведени.

<http://www.sony.net/>



* 4 5 9 7 2 6 4 2 1 * (1)