

SONY®

Audio Sistem Shtëpiak

Manual përdorimi

Nisja

BLUETOOTH

Rregullimi i zërit

Operacione tjera

Informacione shtesë

PARALAJMËRIM

Për të ulur rrezikun nga zjarri, mos e mbuloni hapjen për ventilim të aparatit me gazeta, mbulesa, perde, etj. Mos ekspozoni aparatin në flakë të hapur (për shembull qiri të ndezur).

Për të ulur rrezikun nga shoku elektrik, mos ekspozoni aparatin në pikëtim ose spërkatje, dhe mos vendosni gjëra të mbushur me lëngje si vazo mbi aparatin.

Meqë kyçësja kryesore përdoret për të shkyçur njësinë nga rryma kryesore, lidhni njësinë në një prizë të afërt. Nëse vëreni ndonjë parregullsi më njësinë, menjëherë largojeni kyçësen kryesore nga priza e rrymës.

Mos instaloni aparatin në vend të mbyllur si raft për libra ose vitrina.

Kjo njësi nuk është shkyçur nga rryma deri sa kyçësja kryesore është lidhur në prizë, madje edhe nëse vetë njësia është shkyçur.

Vetëm për përdorim brenda.

Për klientët në Evropë

Largimi i baterive dhe pajisjeve të vjetra elektrike dhe elektronike (vlejnë për Bashkimin Evropian dhe shtete tjera evropiane me sisteme të ndarë të grumbullimit)



Ky simbol në produktin, bateritë ose në paketimin tregon që bateritë e dhëna me këtë produkt nuk duhet të trajtohet sikur mbeturina shtëpiake.

Për disa bateri, ky simbol mund të përdoret në kombinim me një simbol kimik. Simboli kimik për zhivë (Hg) ose plumb (Pb) mund të shtohen nëse bateria përmban më tepër se 0.0005% zhivë ose 0.004% plumb. Duke siguruar që produkti largohet mirë, do të ndihmoni në parandalimin e konsekuencave potenciale negative në mjedisin jetësor dhe shëndetin e njerëzve që mund të dëmtohet nga trajtimi i gabuar i mbeturinave të këtij produkti. Materialet për riciklim do të ndihmojnë të mbrohen resurset natyrore. Nëse produktet për shkaqe sigurie, performancë ose integritet të dhënave kërkojnë lidhje permanente me bateri të inkuorporuar, këtë bateri duhet të ndryshohet nga teknik i kualifikuar. Për të siguruar që bateria do të trajtohet mirë, dorëzoni produktin në fund të jetës në pikë përkatëse për grumbullim për riciklim të pajisjes elektrike dhe elektronike.

Për gjitha bateritë tjera, ju lutemi shikoni pjesën për largimin e baterisë nga produkti në mënyrë të sigurt. Dorëzoni baterinë në pikën përkatëse për grumbullim për riciklimin e baterive të vjetra. Për më tepër informata mbi riciklimin e këtij produkti ose baterisë, ju lutemi kontaktoni zyrën lokale për shërbime, kompaninë për mbeturin ose shitoren në të cilën keni blerë produktin.

**Shënim për konsumatorët:
informatat në vijim vlejnë vetëm për
pajisjet që shiten në vendet që
zbatojnë Direktivat e BE-së.**

Ky produkt është prodhuar nga ose në emër të Sony Corporation, 1-7-1 Konan Minato-ku Tokyo, 108-0075 Japoni. Pyetjet në lidhje me pajtueshmërinë e produkteve në bazë të legjislationit të Bashkimit Evropian do t'i drejtohen përfaqësuesit të autorizuar, Sony Deutschland GmbH, Hedelfinger Strasse 61, 70327 Stuttgart, Gjermani. Për çështje servisini ose garanci ju lutemi drejtohuni në adresën e dhënë në dokumentet e veçanta për servisim ose garanci.

Me këtë, Sony Corporation, deklaron që kjo kamerë digjitale është në pajtim me kërkesat themelore dhe dispozitat tjera relevante të Direktivës 1995/5/EC. Për më tepër detaje, ju lutem shkoni në këtë URL:
<http://www.compliance.sony.de/>



Vlefshmëria e shenjës CE është e kufizuar vetëm për ato shtete ku zbatohet me ligj, kryesisht në shtetet e EEA (Rajoni Ekonomik Evropian).

Kjo pajisje është testuar dhe është në përputhje me kufijtë e përcaktuar në Direktivën EMC duke përdorur kordon për lidhje më të shkurtë se 3 metra.

Ky sistem është dizajnuar që të përdoret për qëllimet vijuese:

- Lëshimi i burimeve në BLUETOOTH pajisje
- Shoqëroheni dhe dëfreheni me "Party Chain" ose funksionin shtu altoparlant.

Për këtë manual

Disa ilustrime janë prezantuar si vizatime konceptuale, dhe mund të jenë shumë të ndryshme nga produktet e vërteta.

Tabelë e përmbajtjes

Për këtë manual	4
Udhëzim për pjesë dhe kontrolle ...	6

Nisja

Kyçja e sistemit	8
Mbajtja e sistemit	8
Vendosja e sistemit horizontalisht	8
Për menaxhimin e fuqisë	9

BLUETOOTH

Çiftim i këtij sistemit me pajisje BLUETOOTH	10
Dëgjoni muzikë pa tel në pajisje BLUETOOTH	11
One Touch BLUETOOTH lidhje me NFC	12
Për teknologjinë pa tel BLUETOOTH	14
Dëgjimi me kodeks të cilësisë së lartë (AAC/LDAC™)	14
Rregullimi i modit stendbaj në BLUETOOTH	15
Rregullimi i BLUETOOTH sinjalit I ON/OFF	16
Përdorim i "SongPal" nëpërmjet BLUETOOTH	16

Rregullimi i zërit

Rregullimi i zërit	17
--------------------------	----

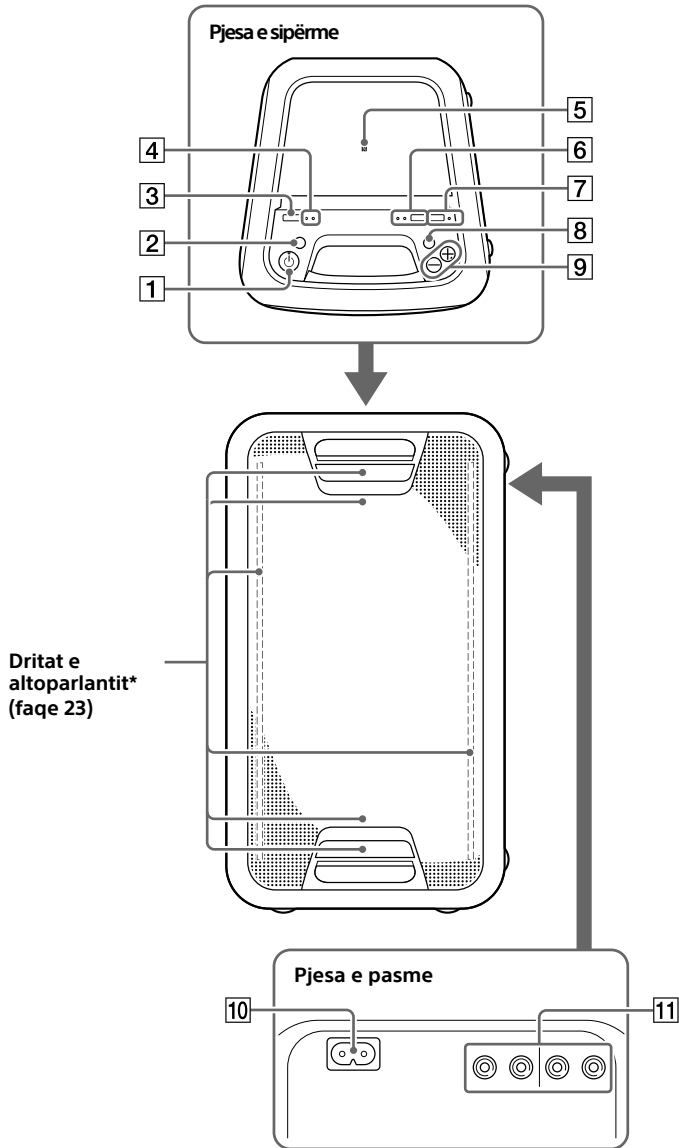
Operacione tjera

Përdorimi i funksionit PartyChain	18
Dëgjimi i muzikës pa tel me dy sisteme (Funksioni shto altoparant)	21
Dëgjimi i muzikës me Speaker Lights të kyçur	23
Përdorim i pajisjeve opsionale	23
Rregullim i funksionit automatik stendbaj	23


Informacione shitesë

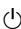
Informacione për pajisje të përputhshme	24
Mënjanim i problemeve	24
Përkujdesje	26
Specifikime	28
Njoftim për licencën dhe shenjëndalluese	29

Udhëzuesi për pjesët dhe kontrollet




* Mos shikoni drejtpërdrejtë në pjesët që emitojnë dritë nëse janë kyçur dritat e altoparantit.

1  (power) butoni
Shtyp për të kyçur/shkyçur sistemin.

-  (power) indikator
– Ndriçon gjelbër kur sistemi është kyçur.
– Ndriçon ngjyrë qelbari kur sistemi është shkyçur dhe kur BLUETOOTH standby mode është kyçur.

2 LIGHT butoni (faqe 23)

3 FUNCTION – PAIRING butoni
– Shtyp vazhdimisht për BLUETOOTH ose Audio In funksionin.
– Kur BLUETOOTH funksioni është zgjedhur, mbaj shtypur për BLUETOOTH çiftim.

4  (BLUETOOTH) indikator (faqe 14)

AUDIO IN indikator (faqe 23)

5  (N-Mark) (faqe 13)

6 ADD button (faqe 21)

ADD L/R indikator (faqe 21)

7 PARTY CHAIN butoni (faqe 20)

PARTY CHAIN indikator (faqe 20)

8 EXTRA BASS butoni
Shtyp për të gjeneruar zë më dinamik (faqe 17).

EXTRA BASS indikator (faqe 17)

9 Volume +*/- butonat
Shtyp për të rregulluar zërin.

10 AC IN kyçëset (faqe 8)




11 Audio dalje dhe hyrje kyçëset
Përdorni audio kordon (nuk jepet) për të bërë lidhjen në mënyrën më poshtë:

- **AUDIO/PARTY CHAIN OUT L/R kyçëset**
 - Lidhni audio kyçëset për hyrje me pajisjen zgjedhore.
 - Lidhni një audio sistem tjetër për të lëshuar Party Chain funksionin (faqe 18).
- **AUDIO/PARTY CHAIN IN L/R kyçëset**
 - Lidhni me audio kyçëset e TV pajisjes ose audio/video pajisje. Zëri emetohet nëpërmjet sistemit.
 - Lidhni një audio sistem tjetër për të lëshuar Party Chain function (faqe 18).

* Zëri + butoni në njësinë ka pikë prekëse. Përdorni pikën prekëse si referencë gjatë përdorimit të sistemit.

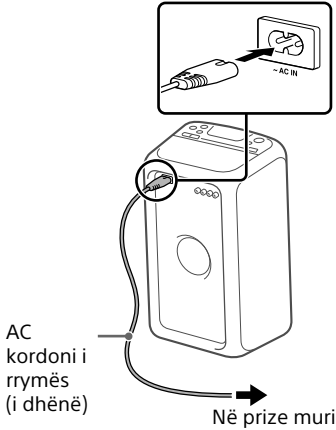
Statuset tregues

Në statuset e të dhënat për njësinë janë paraqitur në ilustrimet si më poshtë.



Statusi treguesi	Ilustrim
Ndezje	
Ndezi	
Fikur	

Kyçja e sistemit

- 1 Lidhni AC kordonin (e dhënë) me AC IN kyçësen në pjesën mbrapa njësisë dhe pastaj në prizë në mur.



Sistemi kyçet në modin e demonstrimit dhe demonstrimi fillon automatikisht.

- 2 Shtyp  për të kyçur sistemin.
 indikatorin ndriçon gjelbër.

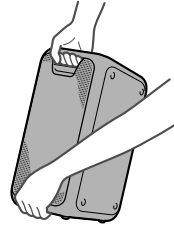
Çaktivizimi i demonstrimit

Shtyp LIGHT deri sa demonstrimi zbatohet.

Demonstrimi mbaron dhe sistemi kalon në modin standby. Kur të shtypni LIGHT gjatë modit standby, ose kur të largoni dhe lidhni kordonin e rrymës, sistemi kalon në modin e demonstrimit.

Mbajtja e sistemit

Para se të mbante sistemin, shkëputje të gjitha litarët.

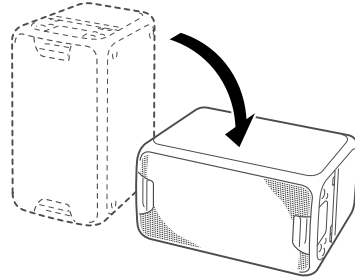


Shënim

Vendosja e drejtë e dorës gjatë mbajtjes së sistemit është shumë e rëndësishme për të shmangur lëndime dhe/ose dëmtim të pronës.

Vendosja e sistemit horizontalisht

Mund të vendosni sistemin horizontalisht si në figurën. (Vendosni këmbët e gomës nga poshtë.)



Për menaxhimin e fuqisë

Sipas rregullimeve fillestare, ky sistem shkyçet automatikisht për rreth 15 minuta kur nuk ka veprim dhe nuk zbulohet audio sinjal. Për më tepër detaje shihni “Shkyçje e funksionit automatik stendbaj” (faqe 23).



BLUETOOTH

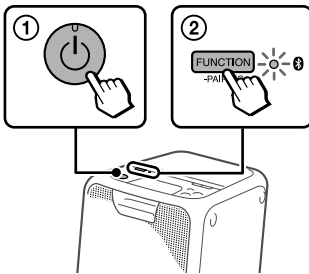
Çiftim i këtij sistemi me pajisje BLUETOOTH

Çiftimi është operacion ku pajisjet Bluetooth regjistrohen njëra me tjetrën prej më parë. Kur të kryhet operacioni i çiftimit, nuk ka nevojë të kryhet përsëri. Nëse pajisja juaj është smartfon që përshtatet me NFC, procedura e çiftimit manual nuk është e nevojshme. (Shikoni "One Touch BLUETOOTH Connection me NFC" (faqe 12).)

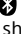
1 Vendosni pajisjen BLUETOOTH në afërsi prej 1 metri (3 hapa) nga sistemi.

2 Zgjidhni funksionin BLUETOOTH.


- 1 Shtyp  të kthehet në sistemin.
- 2 Shtyp **FUNCTION** → **PAIRING** vazhdimisht derisa të  (BLUETOOTH) indikator i ndriçon shpejtë në flakë njësi ngadalë.

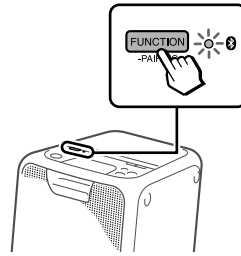


Këshilla

- Kur nuk ka informacione çiftimi në sistem (për shembull, kur përdorni BLUETOOTH funksionin për herën e parë pas blerjes),  (BLUETOOTH) indikator i ndriçon shpejtë dhe sistemi kalon në modin e çiftimit automatikisht. Në këtë rast, vazhdoni në hapin 4.
- Nëse BLUETOOTH lidhja është vendosur, ndaloni BLUETOOTH lidhjen (faqe 12).

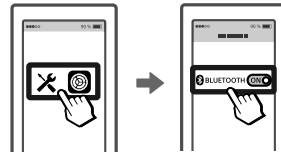
3 Mbye poshtë **FUNCTION PAIRING** për 3 ose më tepër sekonda.

 (BLUETOOTH) indikator i ndriçon shpejtë.



4 Bëni procedurën e çiftimit në pajisjen BLUETOOTH.

Për më tepër detaje, shihni udhëzimet për përdorim të pajisjes tuaj BLUETOOTH.



5 Zgjidh "GTK-XB5" në ekranin e BLUETOOTH pajisjes.

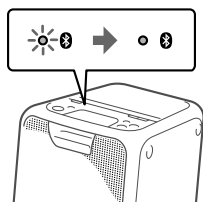


Shënim

Nëse kërkohet fjalëkalim në BLUETOOTH pajisjen, shënoni "0000." "Passkey" mund të jetë "Passcode," "PIN code," "PIN number," ose "Password."

6 Bëni lidhjen Bluetooth në pajisjen Bluetooth.

Kur të kryhet çiftimi dhe lidhja BLUETOOTH është themeluar, (BLUETOOTH) lidhja mund të nis automatikisht pasi të mbarojë çiftimi.



Varësisht nga pajisja BLUTUTH, lidhja mund të nis automatikisht

Shënim

- Mund të çiftoni deri më 8 pajisje BLUTUTH. Nëse çiftohet pajisja e 9-të BLUTUTH, pajisja me çiftim më të vjetër do të fshihet.
- Nëse doni çiftim me pajisje tjetër BLUTUTH, përsëritni hapat 1 deri 6.

To cancel the pairing operation

Press FUNCTION – PAIRING.

Fshirja e të gjitha informatave për regjistrim të çiftimit

Për të fshirë të gjitha të dhënat e regjistrimit të çiftimit, sistemi duhet të kthehet në rregullimet e fabrikës. Shihni "Për të kthyer sistemin në rregullimet e fabrikës" (faqe 26).

Dëgjoni muzikë pa tel në pajisje BLUTUTH

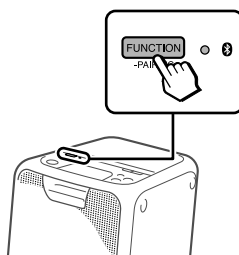
Mund të punoni me një pajisje Bluetooth me lidhje të sistemit dhe pajisjes Bluetooth me përdorim të AVRCP.

Kontrolloni gjëra:

- Kur të kryhet çiftimi dhe lidhja BLUETOOTH është themeluar.
- Çiftimi ka përfunduar (faqe 10).

Pasi sistemi dhe pajisja BLUETOOTH janë të lidhura, ju mund të kontrollojë rishikim duke përdorur pajisjen BLUETOOTH.

1 Shtyp FUNCTION– PAIRING vazhdimisht derisa të (BLUETOOTH) indikatorin në njësinë ndriçon.

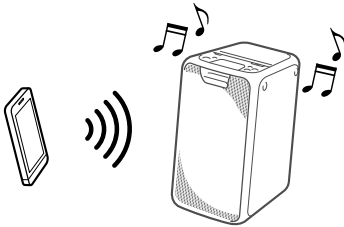


2 Kryeni lidhjen me pajisjen BLUTUTH.

Pajisja BLUTUTH që është lidhur e fundit do të lidhet automatikisht. Kryeni lidhjen BLUTUTH nga pajisja BLUTUTH nëse pajisja nuk është e lidhur.

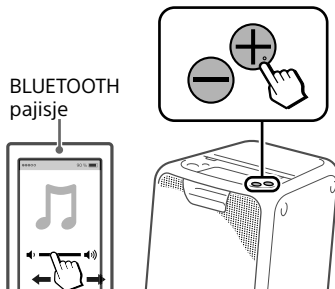
3 Nisni riprodhimin e një burimi audio në pajisjen BLUETOOTH.

Për detaje, referojuni udhëzimeve të përdorimit të pajisjes BLUETOOTH.



4 Rregulloni zërin.

Rregulloni nivelin e zërit të BLUETOOTH pajisjes njëherë. Nëse niveli ende është ulët, përshtatni nivelin e zërit të sistemit me +/- butonat.



Shënim

Nëse mundoheni të lidhni edhe një pajisje BLUETOOTH me sistemin, pajisja BLUETOOTH që është lidhur në momentin, do të çliohet.

Për të përfunduar lidhjen BLUETOOTH

Mbaj shtyp **FUNCTION – PAIRING** në njësinë për më tepër se 3 sekonda.

Varësisht nga pajisja Bluetooth, lidhja Bluetooth mund të anulohet automatikisht kur të ndalni riprodhimin.

One Touch BLUETOOTH lidhje me NFC

NFC (Komunikim në Fushë të Afërt) është teknologji që mundëson komunikim pa tel me shtrirje të shkurtër mes pajisjeve të ndryshme, si celularë dhe IC shenja. Kur të prekni sistemin me telefon kompatibil me NFC, sistemi automatikisht:

- kyçet në BLUETOOTH funksion.
- kompletton çftimin dhe BLUETOOTH lidhjen.

Smartfonë të përshtatshëm

Smartfonët me funksion të brendshëm NFC (OS: Android 2.3.3 ose më vonë, përveç Android 3.x)

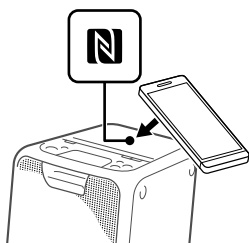
Shënime

- Sistemi mund të njeh dhe të lidh vetëm një telefon kompatibil me NFC. Nëse provoni të lidhni tjetër telefon kompatibil me NFC me sistemin, telefoni aktual i lidhur do të çliohet.
- Varësisht nga smartfoni juaj, mund të përdorni funksionin NFC pa instaluar aplikacionin. Në këtë rast, funksionet dhe specifikimet mund të ndryshojnë. Për më tepër detaje, shihni udhëzimet për përdorim të smartfonit tuaj.
 - Kyçni NFC funksionin. Për detaje, shikoni manualin e përdorimit të telefonit kompatibil me NFC.
 - Nëse telefonin juaj kompatibil me NFC ka OS që është më e vjetër se Android 4.1.x, shkarkoni dhe nisni "NFC Easy Connect" aplikacionin. "NFC Easy Connect" është aplikacion falas për Adroid telefona që mund të gjendet në Google Play™. (Aplikacioni mund mos të jetë e gatshme në disa vende/rajone.)

1 Të aktivizuar funksionin NFC të pajisjes BLUETOOTH.

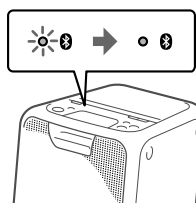


2 Prekni pajisjen BLUETOOTH, të tilla si një smartphone ose tabletë, me N-Mark në njësi derisa pajisja vibron BLUETOOTH.



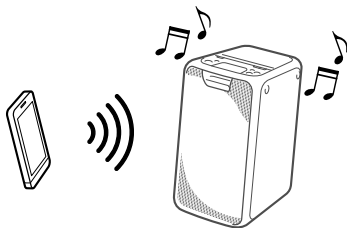
Kompletoni lidhjen duke ndjekur udhëzimet e dhëna në BLUETOOTH pajisja.

Kur do të kryhet lidhja BLUETOOTH, (BLUETOOTH) indikatorit ndalet së ndriçuari dhe mbetet i ndezur



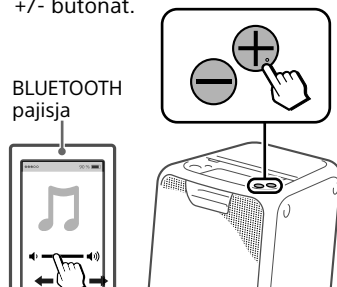
3 Nisni riprodhimin e një burimi audio në pajisjen BLUETOOTH.

Për detaje, referojuni udhëzimeve të përdorimit të pajisjes BLUETOOTH.



4 Rregulloni volumin.

Rregulluar volumin e pajisjes BLUETOOTH parë. Nëse niveli i volumit është ende shumë i ulët, rregulloni nivelin e volumit në sistemin duke përdorur vëllimit +/- butonat.



Këshilla

Nëse çiftimi dhe lidhja BLUETOOTH nuk funksionojnë, bëni këtë:

- Hiq rastin nga smartphone nëse përdorni një rast smartphone komercialisht në dispozicion.
- Prekin smartfonin në N-Mark në njësi herë.
- Rinisur "NFC Easy Connect" aplikim.

Për të përfunduar lidhjen BLUETOOTH

Prekin pajisjen Bluetooth për N-Mark në njësi herë.


Për teknologjinë pa tel BLUTUTH

Teknologjia pa tel BLUTUTH është teknologji pa tel me shtrirje të shkurtër që mundëson komunikim të të dhënave pa tel mes pajisjeve digjitale. Teknologjia pa tel BLUTUTH vepron në shtrirje prej afro 10 metrash (33 hapa).

Versioni, profilet dhe kodekset e mbështetura BLUTUTH

Për detaje, shikoni "BLUETOOTH pjesën" (faqe 28).

(BLUETOOTH) indikatorin

 (BLUETOOTH) indikatorin ndizet ose ndriçon me dritë të kaltër për të treguar statusin BLUTUTH-it.

Status i sistemit	Status i indikatorit
BLUETOOTH stendbaj	Ndriçon ngadalë
BLUETOOTH çiftim	Ndriçon shpejt
BLUETOOTH lidhja është krijuar	Ndizet

Dëgjimi me kodeks të cilësisë së lartë (AAC/LDAC™)

Ky sistem mund të merr të dhëna në AAC ose LDAC kodekse nga BLUETOOTH pajise. Ajo siguron dëgjim me cilësi më të lartë të zërit.

Mund të zgjidhni opsionin e audio kodeksit nga dy rregullimet më poshtë, me "SongPal" (faqe 16). Rregullimi fabrik i këtij sistemi është "AUTO."

Për të zbatuar ndryshimet e rregullimit, duhet të ndaloni BLUETOOTH lidhjen (faqe 12), dhe pastaj të bëni BLUETOOTH lidhjen sërish.

- AUTO: Sistemi zbulon kodekset duke përdorur pajisjen burimore dhe automatikisht zgjedh kodekset optimale nga "SBC," "AAC*" ose "LDAC*."
- SBC: "SBC" zbatohet çdoherë pa dallim nga kodeksi i zgjedhur në pajisjen burimore.

* Të gatshme vetëm kur kodeksi mbështetet nda BLUETOOTH pajisja juaj.

Shënim

Mund të dëgjoni cilësi më të lartë të zërit kur pajisja burimor është kompatible me AAC/LDAC dhe ky funksion është në "AUTO." Megjithatë, zëri mund të ndërpritet varësisht nga kushtet e BLUETOOTH komunikimit. Nëse kjo ndodh, vendosni funksionin në "SBC."

LDAC është teknologji kodimi audio e zhvilluar nga Sony, që mundëson transmetimin e High-Resolution (Hi-Res) Audio përmbajtje, madje me BLUETOOTH lidhje. Për dallim nga teknologjitë tjera të kodimit në BLUETOOTH kompatibil, si SBC, ajo funksionon pa konvertim të Hi-Res Audio përmbajtjes¹⁾. Mundëson edhe rreth tre herë më tepër të dhëna²⁾ sesa teknologjitë të tjera për transmetim nëpërmjet BLUETOOTH rrjetet pa tel me zë cilësor duke përdorur kodim efikas dhe shpalosje efektive të dhënave

¹⁾ Pa DSD përmbajtjet.

²⁾ Në krahasim me SBC (Sub Band Codec), kur bit rate e 990 kbps (96/48 kHz) ose 909 kbps (88.2/44.1 kHz) është zgjedhur.

Rregullimi i modit stendbaj në BLUTUTH

Modi stendbaj i BLUTUTH-it i mundëson sistemit të kyçet automatikisht kur të kryeni lidhjen BLUTUTH nga një pajisje BLUTUTH. Ky rregullim shkyçet automatikisht.

Ky rregullim mund të konfigurohet me anë të "SongPal." Për detaje mbi "SongPal," shikoni "Përdorimi i "SongPal" me BLUETOOTH" (faqe 16).

Këshilla

Çaktivizoni modin stendbaj të BLUTUTH-it për të reduktuar konsumin e energjisë në modin stendbaj (mod eko).

Rregullimi i BLUETOOTH sinjalit I ON/OFF

Mund të lidheni me sistemin nga një pajisje e çiftuar BLUTUTH në të gjitha funksionet kur sinjali BLUTUTH është kyçur. Sinjali BLUTUTH është i kyçur prej fillimi.

Mbaje poshtë FUNCTION – PAIRING dhe volumi + butoni për më shumë se 5 sekonda.

Shënim

Nuk mund të kryeni funksionet në vijim kur sinjali BLUTUTH është shkyçur:

- Çiftim me pajisje BLUTUTH
- Përdorimi i "SongPal" me anë të Bluetooth

Të kthehet në sinjal BLUETOOTH, të përsëritur procedurën e treguar më lart.

Përdorim i "SongPal" nëpërmjet BLUTUTH-it

Për aplikacionin



Mund të kontrolloni sistemin me anë të aplikacionit falas "SongPal," Aplikacioni i dedikuar për këtë model është në disponim në Google Play dhe në Shitoren e Aplikacioneve. Kërkoni "SongPal" dhe shkarkoni aplikacionin pa pagesë që të mësoni më tepër për veçoritë e volitshme.



Shkarkimi i "SongPal" në telefon /iPhone ju mundëson këtë.

Rregullimi i zërit (EQ)

Mund të rregulloni zërin duke zgjedhur nga llojet e EQ të caktuara.

Krijimi i atmosferët për aheng (DJ EFFECT)

Mund të kontrolloni zërin në mënyrë dinamike duke zgjedhur 3 efekte (FLANGER/ISOLATOR/WAH).

Konfigurimi i rregullimit në sistemin

Mund të konfiguroni rregullimet e ndryshme të sistemit, si auto standby modi, etj.

Konfigurimi i rregullimit të BLUETOOTH funksionit

Mund të konfiguroni rregullime të ndryshme të BLUETOOTH funksionit, si BLUETOOTH audio kodekse, BLUETOOTH standby modi, etj.

► Referojuni SongPal Help për më shumë detaje.
<http://info.songpal.sony.net/help/>



Shënime

- Nëse “SongPal” aplikacioni nuk punon mirë, ndaloni BLUETOOTH lidhjen (faqe 12), dhe pastaj bëni BLUETOOTH lidhjen sërish që BLUETOOTH lidhja të funksionojë mirë.
- Çfarë mund të kontrolloni me “SongPal” dallon varësisht nga pajisja e lidhur.
- Specifikimet dhe dizajni i aplikacionit mund të ndryshojë pa paralajmërim paraprak.

Rregullimi i zërit

Rregullimi i zërit

Për	Shtyp
Rregullim të zërit	Shtypni volumin +/- butonat.
Prodhim të zërit më dinamik	Shtyp EXTRA BASS. EXTRA BASS indikatorin ndriçon kuq deri sa EXTRA BASS funksioni është kyçur.

Përdorimi i funksionit Party Chain

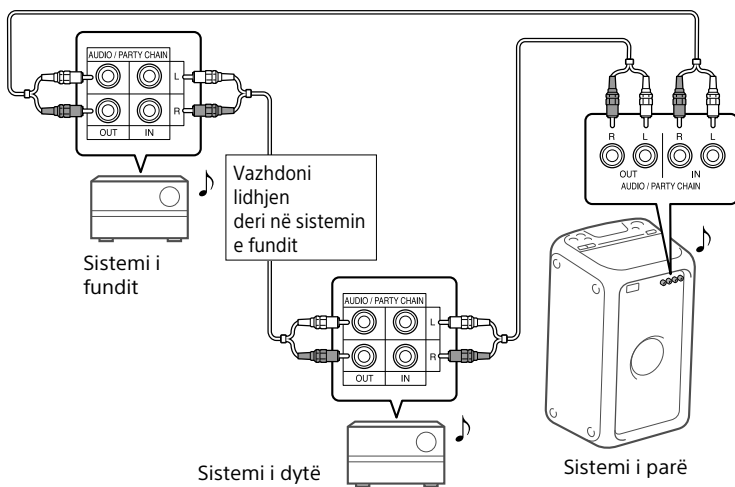
Mund të lidhni më tepër audio sisteme në një zinxhir për të krijuar ambient më interesant zbavitjeje dhe të krijoni dalje më të lart të zërit. Aktivizoni një sistem në zinxhir të jetë "Nikoqir i Zbavitjes" dhe të ndajë muzikën. Sistemet tjera do të jenë "Mysafir në Zbavitje" dhe do të lëshojnë muzikë njëjtë si "Nikoqiri i Zbavitjes."


Rregullimi i Party Chain

Mund të rregulloni një Party Chain duke i lidhur të gjitha sistemet me përdorim të audio kordonëve (nuk janë dhënë). Para se të lidhni kordonët, sigurohuni që kenë hequr kordonin elektrik.

A Nëse të gjithë sistemet kanë funksionin Party Chain

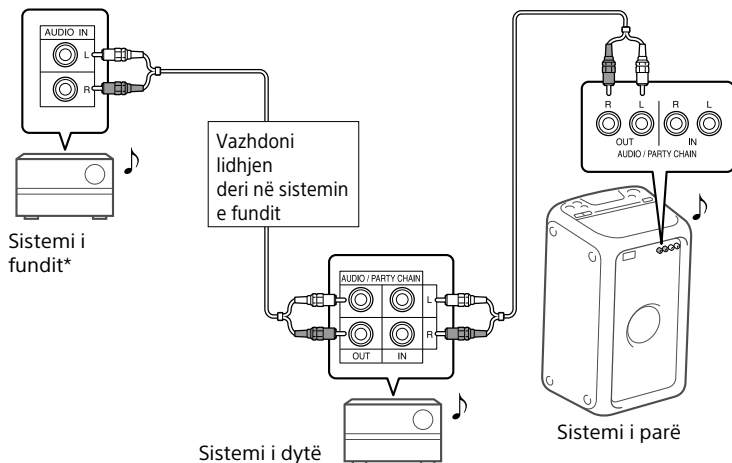
Shembull: Kur lidhet me anë të sistemit si sistem i parë



- Sistemi i fundit duhet të lidhet me sistemin e parë.
- Cilido sistem mund të jetë nikoqir në këtë lidhje.
- Mund të zgjidhni nikoqir të ri kur funksioni Zinxhir Zbavitjeje aktivizohet. Për më tepër detaje, shihni "Zgjidhja e Nikoqirit të ri" (faqe 20).
- Siguroni që  (BLUETOOTH) funksioni është zgjedhur. Kur Audio In funksioni zgjidhet, Party Chain funksioni nuk mund të aktivizohet.

B Nëse njëri prej sistemeve nuk ka funksionin Party Chain

Shembull: Kur lidhet me anë të sistemit si sistem i parë



* Lidhni sistemin që nuk është pajisur me Party Chain funksion në sistemi në fundit. Siguroni që të zgjidhni Audio IN funksionin në këtë sistem.

- Në këtë lidhje, sistemi i fundit nuk lidhet me sistemin e parë.
- Duhet të zgjidhni sistemin e parë si nikoqir që të gjithë sistemet të lëshojnë muzikën e njëjtë kur të aktivizohet funksioni Zinxhir Zbavitjeje.
- Prodhimi shëndosha nga një sistem jo të pajisur me funksionin Zinxhiri Partisë mund të mbetet pak.

Përdorim i Party Chain

- 1 Kyçni kordonin elektrik dhe kyçni të gjithë sistemet.**
- 2 Rregulloni nivelin e zërit në secilin sistem.**
- 3 Aktivizoni funksionin Party Chain në sistemin që doni të jetë Nikoqiri i Zbavitjes.**

Shembull: Kur përdorni sistemin si Party Host

- ① Shtyp FUNCTION= PAIRING** vazhdimisht për të zgjedhë funksionin që doni.

Kur të lidheni me **A** (faqe 18), mos zgjidhni Audio In funksionin. Nëse zgjidhni këtë funksion, shëndoshë nuk mund të dalin.

- ② Filloni luajtjen, shtypni PARTY CHAIN.** PARTY CHAIN indikatori ndriçon. Party Host fillon Party Chain, dhe sistemet tjera bëhet Party Guests automatikisht. Të gjitha sistemet lëshojnë muzikën e njëjtë që lëshohet në Party Host.

Shënime

- Varësisht nga njësia e tërë e sistemeve që keni lidhur, Mysafir në Zbavitje mund të lëshojë muzikë me pak vonesë.
- Ndërrimi i nivelit dhe efektit të zërit në Mysafirin në zbavitje nuk do të ndikojë në daljen tek Nikoqiri i Zbavitjes.
- Për më tepër detaje për operacionet e sistemeve tjera, shihni udhëzimet për përdorim të sistemit.

Për të zgjedhur Nikoqir të Ri Zbavitjeje

Vetëm kur ju lidheni duke përdorur **A** (faqe 18), mund të zgjidhni një të Party Host. Përsëritni hapin 3 të "Përdorimi i Zinxhirit të Zbavitjes" në sistemin që doni të bëhet Nikoqir i Ri Zbavitjeje. Nikoqiri aktual i Zbavitjes automatikisht do të bëhet Mysafir Zbavitjeje. Të gjithë sistemet lëshojnë muzikën e njëjtë si Nikoqiri i Ri i Zbavitjes.

Shënime

- Mund të zgjidhni vetëm edhe një sistem si Nikoqiri i Ri i Zbavitjes pasi të gjithë sistemet kanë mbaruar funksionin Zinxhir Zbavitjeje.
- Përsëritni hapin më lart nëse sistemi i zgjedhur nuk bëhet Nikoqir i Ri Zbavitjeje pas disa sekondash.

Që të çaktivizoni Zinxhirin e Zbavitjes

Shtypni PARTY CHAIN në Party Host.

Shënim

Përsëritni hapin më lart nëse sistemi nuk çaktivizon Zinxhirin e Zbavitjes pas disa sekondash.

Party Chain indikatori

Zinxhiri Treguesi Partia në njësi ndizet ose flakë për të treguar statusin e sistemit.

Statuasi i sistemit	Statuasi Treguesi
Party Host	Ndezi
Party Guest	Ndeze

Dëgjimi i muzikës pa tel me dy sisteme (Funksioni shtu altoparlant)

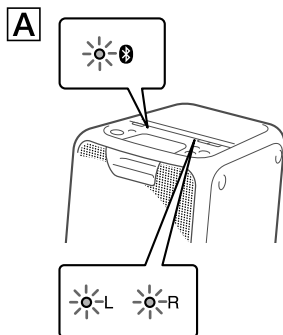
Për të përdorur këtë funksion, duhen dy sisteme GTK-XB5. Duke lidhur dy sisteme GTK-XB5, mund të lëshoni muzikë në mënyrë më të fuqishme. Mund të zgjidhni audio daljen mes dy modeve (në të cilën sy sistemet lëshojnë zërin e njëjtë) dhe stereo modin (stereo zë).

Në hapat vijuese, dy sistemet janë përshkuar si sistem "A" (ose sistemi kryesor) dhe sistem "B".

Aktivizimi i funksionit të shtimit të altoparlantëve

- 1** Sillni sy GTK-XB5 sisteme në afërsi prej 1 metër (3 hapa) nga njëri-tjetri.
- 2** Shtyp FUNCTION- PAIRING në sistem [A] vazhdimisht derisa [Bluetooth] (BLUETOOTH) indikatori treguesi në njësi ndizet.
- 3** Mbjaj shtyp ADD në sistem [A] deri sa ADD L/R indikatori në njësinë ndriçojnë.

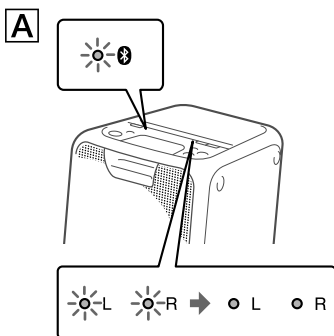
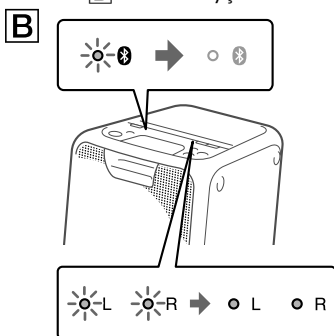
Sistemi kalon në modin e shtimit të altoparlantit.



- 4** Shtyp FUNCTION- PAIRING në sistem [B] vazhdimisht derisa [Bluetooth] (BLUETOOTH) indikatori në njësinë ndriçon.

- 5** Mbjaj shtyp ADD në sistem [B] deri sa ADD L/R indikatori në njësinë ndriçojnë.

Pastaj L/R indikatori në sy sistemet ndryshojnë statusin nga ndriçimi në dritë deri sa [Bluetooth] (BLUETOOTH) indikatori sistemi [B] është shkyçur.



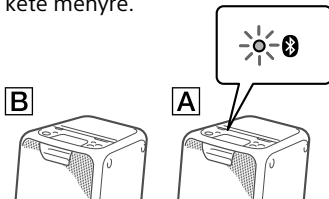
Këshilla

Kur lidhja me funksionin e shtimit të altoparlantit vendoset shpejtë, L/R indikatori në sistem [B] ndriçojnë pa mos bërë dritë.

6 Shtype ADD në sistem **A** vazhdimisht për të zgjedhur modin e emetimit.

Indikatorët ADD L/R në të dy sistemet tregojnë modin aktual të emetimit.

Çdo herë që do të shtypni ADD, modi i emetimit ndryshon në këtë mënyrë.



① : Modi i dyfishtë (stereo/stereo)



② : Stereo modi (L ch/R ch)



③ : Stereo modi (R ch/L ch)



Këshilla

Për të ndryshuar modin e emetimit, përdorni sistem **A** (master system), ose ndonjë ku keni aktivizuar modin speaker add.

Lëshimi i muzikës me dy sisteme

1 Aktivizoni modin e çiftëzimit në sistem **A**, dhe pastaj kryeni **BLUETOOTH** lidhjen me **BLUETOOTH** pajisjen.

Për më shumë detaje për çiftëzimin, shihni "Çiftëzimi i këtij sistemi me **BLUETOOTH** pajisje" (faqe 10) ose "BLUETOOTH Lidhje me një prekje nga NFC" (faqe 12).

Siguroheni që **BLUETOOTH** pajisja është çiftëzuar me sistemin **A** ((master system).

2 Nisni dëgjimin në **BLUETOOTH** pajisje, dhe rregulloni vëllimin.

Për më shumë detaje, shihni "Dëgjimi i muzikës në **BLUETOOTH** pajisje" (faqe 11).

Ndryshimet e vëllimit që janë bërë në cilindo sistem, gjithashtu pasqyrohet edhe në sistemin tjetër.

Shënime

- Nëse ndonjë **BLUETOOTH** pajisje(et), sikur **BLUETOOTH** miu ose **BLUETOOTH** tastiera janë të lidhur me **BLUETOOTH** pajisjen që është e lidhur me sistemin, mund të paraqitet zë i prishur ose zhurmë në emetimin e sistemit. Në këtë rast, përfundoni lidhjen **BLUETOOTH** nëpërmjet **BLUETOOTH** pajisjes dhe **BLUETOOTH** pajisjes(eve) tjera.
- Nëse e rivendosni njërin prej dy altoparlantëve derisa e përdorni funksionin për shtim të altoparlantit, ju lutemi të shkyçni sistemin tjetër. Nëse nuk e shkyçni sistemin tjetër paraprakisht para se të rinisni funksionin për shtim të altoparlantit, mund të ketë probleme me realizimin e **BLUETOOTH** lidhjes dhe rezultatit të zërit.

Për të çaktivizuar funksionin shtu altoparlantë

Shtypni ADD derisa të shkyçen indikatorët ADD L/R.

Këshilla

Përveç nëse deaktivizoni funksionin, sistemi do mundohet të realizon lidhjen e fundit.

Dëgjimi i muzikës me Speaker Lights të kyçur

1 Shtyp LIGHT.

Speaker Lights kyçen.

Mund të zgjidhni mode të ndryshme të dritave si më poshtë me anë të "SongPal" (faqe 16).

- RAVE: një mod i lehtë i përshtatshëm për muzikë kërcimi me shumë dritë
- CHILL: mod i lehtë i përshtatshëm për muzikë relaksimi
- RANDOM FLASH OFF: modi i dritës pa blic e përshtatshme për gjitha muzikat, përfshirë edhe ato kërcim
- HOT: mod i lehtë për ngjyrë të ngrohtë
- COOL: mod i lehtë për ngjyrë të ftohtë
- STROBE: mod i dritës me bli elektronik të ngjyrës së bardhë

Për të shkyçur ndriçimin e dritës

Shtyp LIGHT sërish..

Shënim

Nëse ndriçimi i dritës bën shumë shkëlqim, lëshoni dritat e dhomës ose shkyçni ndriçimin e dritës.

Përdorim i pajisjeve opsionale

1 Lidhni pajisje opsionale (WALKMAN®, smartfonin, TV, DVD lojtar, IC regjistruar, etj) me AUDIO/PARTY CHAIN IN L/R kyçeset në njësinë me audio kordon (nuk jepet).

2 Shtyp FUNCTION- PAIRING vazhdimisht derisa të AUDIO IN indikatorin në njësinë ndriçon.

3 Lëshoni pajisjen e lidhur.

4 Rregulloni zërin.

Rregulloni zërin e pajisjes së lidhur njëherë. Nëse niveli i zërit është tepër i ulët, përshtatni nivelin e zërit në sistem me anë të +/- butonat.

Shënim

Sistemi mund të hyjë në mod stendbaj automatikisht nëse niveli i zërit i pajisjes së lidhur është tepër i ulët. Rregulloni nivelin e zërit të pajisjes. Që të shkyçni funksionin e modit automatik stendbaj, shihni "Rregullim i funksionit automatik stendbaj" (faqe 23).

Rregullim i funksionit automatik stendbaj

Me këtë funksion, sistemi automatikisht hyn në mod stendbaj kur për afro 15 minuta nuk ka përdorim ose dalje të audio sinjalit.

Për të shkyçur funksionin, mbaj shtypur për më tepër se 3 sekonda kur sistemi është kyçur.

Për të kyçur funksionin, përsëritni procedurën.

Mund të ndyrshoni këtë rregullim dhe siguroni nëse ky funksion është kyçur ose shkyçur duke përdorur "SongPal." Për detaje të "SongPal," shikoni "Përdorimi i "SongPal" me BLUETOOTH" (faqe 16).

Informacione për pajisje të përputhshme

Për komunikim BLUTUTH për iPhone dhe iPod touch

E bërë për

- iPhone SE
- iPhone 6s Plus
- iPhone 6s
- iPhone 6 Plus
- iPhone 6
- iPhone 5s
- iPhone 5c
- iPhone 5
- iPhone 4s
- iPod touch (6th generation)
- iPod touch (5th generation)

Ueb faqe për pajisje kompatible

Kontrolloni ueb faqet më poshtë për informacionet më të reja për USB dhe BLUETOOTH pajisje.

Për konsumatorët në SHBA:

<http://esupport.sony.com/>

Për konsumatorët në Kanada:

<http://esupport.sony.com/CA>

Për konsumatorët në Evropë:

<http://www.sony.eu/support>

Për konsumatorët në Amerikën Latine:

<http://esupport.sony.com/LA>

Për konsumatorët në shtetet/rajone tjera:

<http://www.sony-asia.com/support>

Mënjanimiproblemeve

Nëse hasni në problem me sistemin tuaj, gjejini në listën për mënjanim të problemeve më poshtë dhe merrni aksionin përmirësues.

1 Kontrolloni nëse problemi gjenet në këtë pjesë të "Mënjanimi i problemeve"

2 Kontrolloni ueb faqet për mbështetje të konsumatorit.

Për konsumatorët në SHBA:

<http://esupport.sony.com/>

Për konsumatorët në Kanada:

<http://esupport.sony.com/CA>

Për konsumatorët në Evropë:

<http://www.sony.eu/support>

Për konsumatorët në Amerikën Latine:

<http://esupport.sony.com/LA>

Për konsumatorët në shtetet/rajone tjera:

<http://www.sony-asia.com/support>

Do të gjeni informacionet më të reja dhe FAQ në këto ueb faqe.

Mbani mend që nëse personeli shërbyes ndërron ndonjë pjesë gjatë riparimit, këto pjesë mund të mbahen.

Përgjithshëm

Sistemi nuk kyçet.

- A është kyçur kordoni i rrymës në prizën e murit?

Sistemi ka hyrë në mod stendbaj papritmas.

- Kjo nuk është gabim. Sistemi automatikisht hyn në mod stendbaj pas rreth 15 minuta pa përdorim ose dalje audio sinjali. Shihni "Për shkyçje të funksionit automatik stendbaj" (faqe 23).

Nuk ka zë.

- Kontrolloni lidhjen e altoparlantëve.
- A i përdorni vetëm altoparlantët e dhënë?
- A i bllokoni diçka vrimat e ventilimit të sistemit?
- Stacioni i kërkuar mund të ketë ndaluar përkohësisht transmetimin.

Ka zë ose zhurmë të lartë.

- Lëvizni sistemin larg burimeve të zhurmës.
- Lidhni sistemin në prizë tjetër muri.
- Instaloni filtër zhurme (blihet në shitore) tek kordoni elektrik.
- Shkycni pajisjen elektrike përreth.

Ka jehonë akustike.

- Zvogëloni nivelin e zërit.

Pajisje BLUTUTH

Nuk mund të kryhet çiftim.

- Lëvizni pajisjen BLUTUTH më afër sistemit.
- Çiftimi mund të mos jetë në disponim nëse ka pajisje tjera BLUTUTH rreth sistemit. Në këtë rast, shkycni pajisjet tjera BLUTUTH.
- Sigurohuni që keni fjalëkalimin e saktë kur zgjidhni numrin e modelit (ky sistem) në pajisjen BLUTUTH.

BLUETOOTH nuk mund të gjejë sistemin.

- Vendos BLUETOOTH sinjalin në kyç (faqe 16).

Lidhja nuk është e mundshme.

- Pajisja BLUTUTH me të cilën doni të lidheni nuk mbështet profilin A2DP dhe nuk mund të lidhet me sistemin.
- Mundësoni funksionin BLUTUTH të pajisjes BLUTUTH.
- Krijoni lidhje nga pajisja BLUTUTH.
- Informatat për regjistrim të çiftimi janë fshirë. Kryeni përsëri çiftimin.

- Nëse ju nuk mund të lidheni me sistemin nga një pajisje tashmë të çiftuar BLUETOOTH, fshihet informacionin e çiftimit të pajisjes BLUETOOTH, dhe pastaj të kryejë veprimin e çiftimit sërish (faqe 10).

Zëri kërcen ose ndryshon ose lidhja humbet.

- Sistemi dhe pajisja BLUTUTH janë tepër larg njëra tjetrës.
- Nëse ka pengesa mes sistemit dhe pajisjes tuaj BLUTUTH, hiqni ose ikni pengesave.
- Nëse ka pajisje që prodhon rrezatim elektro-magnetik, si LAN pa tel, pajisje tjetër BLUTUTH ose mikrovalë në afërsi, hiqni anësh.

Zëri i pajisjes tuaj BLUTUTH nuk mund të dëgjohet në këtë sistem.

- Së pari rritni nivelin e zërit në pajisjen tuaj BLUTUTH, pastaj rregulloni nivelin e zërit me +/- butonat.

Ka zë, zhurmë ose zë të penguar të lart.

- Nëse ka pengesa mes sistemit dhe pajisjes tuaj BLUTUTH, hiqni ose ikni pengesave.
- Nëse ka pajisje që prodhon rrezatim elektro-magnetik, si LAN pa tel, pajisje tjetër BLUTUTH ose mikrovalë në afërsi, hiqni anësh.
- Ulni nivelin e zërit të pajisjes së lidhur BLUTUTH.

Party Chain dhe funksioni i shtimit të altoparlantit


Funksioni Party Chain nuk mund të aktivizohet.

- Kontrolloni lidhjen (faqe 18).
- Sigurohuni që audio kordonët janë lidhur si duhet.
- Zgjidh funksion tjetër përveç Audio In funksion (faqe 20).

Funksioni Party Chain nuk punon si duhet.

- Shkycni sistemin. Pastaj, kyçeni sistemin dhe aktivizoni funksionin Party Chain.

Nuk mund të lidhet BLUETOOTH pajisja me sistemin në funksionin e shtimit të altoparlantit.



- Pas lidhjes së sy GTK-XB5 sisteme, bëni procedurën e çiftimit mes BLUETOOTH pajisjes dhe sistemit ku  (BLUETOOTH) indikatorin ndriçon. Pastaj, bëni BLUETOOTH lidhjen.

Për ri-rregullim të sistemit

Nëse sistemi akoma nuk funksionon si duhet, ri-rregulloni sistemin në rregullimet fillestare të fabrikës.

1 Shkyçni dhe kyçni kordonin elektrik dhe pastaj kyçni sistemin.

2 Mban shtyp FUNCTION-PAIRING dhe zërin – në njësinë për më shumë se 5 sekonda.

Pas ,  (BLUETOOTH), dhe AUDIO IN treguesve në flash njësi për më shumë se 3 sekonda, të gjitha cilësimet e konfiguruar nga përdoruesi, të tilla si informacion të regjistrimit pairing, janë rivendosur në parametrat e fabrikës.

Shënim

Nëse ju të rivendosur sistemin, sistemi mund të mos jetë në gjendje të lidhë pajisjen tuaj BLUETOOTH. Në këtë rast, fshihet informacionin e çiftimit në pajisjen BLUETOOTH, dhe pastaj të kryejë veprimin e çiftimit sërish (faqe 10).

Përkujdesje

Për sigurinë

- Krejtësisht çlidhni kordonin elektrik (kryesorin) nga priza e murit (kryesorin) nëse nuk do të përdoret për kohë të gjatë. Kur shkyçni pajisjen, çdoherë kapni kyçësen. Asnjëherë mos e tërhiqni kordonin.
- Nëse diçka e fortë ose lëng derdhet brenda shtëpizës, largojeni prej rryme dhe dërgojeni për kontroll nga teknik i kualifikuar para se të përdoren më tutje.
- Kordoni me rrymë elektrike duhet të ndërrohet vetëm në shitore me shërbime të kualifikuara.

Për vendosjen

- Mos e vëni sistemin në pozitë tatëpjetë ose në vende ku është shumë nxehtë, ftohtë, me pluhur, papastër ose me lagështi ose ku nuk ka ventilim të përshtatshëm ose nënshtruar dridhjeve, dritës direkt të diellit ose dritës së fortë.
- Kini kujdes kur vëni sistemin në sipërfaqe që kanë pasur trajtim të veçantë (për shembull, dyllë, vaj, lustër) pasi që mund të ketë njolla ose ndryshim në ngjyrë.
- Sigurohuni që të mos spërkatet me ujë në njësi. Kjo njësi nuk është i papërshkueshëm nga uji.

Për ngrohje të tepërt

- Ngrohja e tepërt e njësisë gjatë funksionimit është normale dhe nuk është shkak për brengosje.
- Mos prekni dollapin nëse është përdorë pa ndërprerë në nivel të lart të zërit pasi që dollapi mund të është nxehur shumë.
- Mos i pengoni vrimat e ventilimit.

Për sistemin e altoparlantëve

Sistemi i brendshëm i altoparlantëve nuk është magnetikisht i mbrojtur dhe fotografia në TV-të në afërsi mund të pengohen magnetikisht. Në këtë situatë, shkyçni TV-në, pritni 15-30 minuta dhe pastaj kyçeni përsëri. Nëse nuk ka përmirësim, lëvizni sistemin sa më larg TV-së.

Pastrimi i dollapit

Pastroni këtë sistem me leckë të butë pak të lagur me detergjent të butë. Mos përdorni prodhime abrazive, pudër fërkimi ose tretës si hollues, benzinë ose alkool.

Për komunikimin BLUTUTH

- Pajisjet BLUTUTH duhet të përdoren brenda përfaqësimit 10 metrash (33 hapa) (largësi e papenguare) nga njëra tjetra. Shtrirja e komunikimit efektiv mund të shkurtohet nën kushtet në vijim:
 - Kur një person, objekt metalik, mur ose pengesë tjetër ndodhet mes pajisjeve me lidhje BLUTUTH
 - Vende ku është instaluar LAN pa tel
 - Rreth furrave mikrovale që përdoren
 - Vende ku ka valë tjera elektro-magnetike
- Pajisje BLUTUTH dhe LAN pa tel LAN (IEEE 802.11b/g) përdorin shtrirjen e njëjtë të frekuencës (2.4 GHz). Kur përdorni pajisjen tuaj BLUETOOTH afër një pajisjeje me mundësi LAN, mund të ketë pengesë elektro-magnetike. Kjo mund të shkaktojë transfer më të ngadalshëm të dhënave, zhurmë ose pamundësi për lidhje. Nëse ndodh kjo, provoni njërin prej këtyre ndreqjeve:
 - Mundohuni të lidhni këtë sistem dhe pajisjen BLUTUTH kur të jeni së paku 10 metra (33 hapa) larg pajisjes për LAN pa tel.
 - Shkryçni pajisjen për LAN pa tel nga rryma kur e përdorni pajisjen tuaj BLUTUTH brenda 10 metrave (33 hapa).
 - Përdorin këtë sistem dhe pajisjen BLUETOOTH sa më afër me njëri-tjetrin si të jetë e mundur.
- Radio valët të transmetuara nga kjo pajisje mund të pengojnë funksionimin e disa pajisjeve shëndetësore. Pasi që ky pengim mund të shkaktojë funksionim të keq, gjithmonë shkryçni këtë sistem dhe pajisjen BLUTUTH në vendet e ardhshme:
 - Në spitale, trena, aeroplanë, në pikat e karburantit, si dhe çdo vend ku gaze të djegshme mund të jetë i pranishëm
 - Pranë dverve automatike ose alarmeve të zjarrit
- Ky sistem mbështet funksione sigurie që janë në përputhje me specifikimet e BLUTUTH-it si mundësi për të siguruar sigurinë gjatë komunikimit me teknologjinë BLUTUTH. Sidoqoftë, kjo siguri mund të mos mjaftojë varësisht nga përmbajtja e rregullimeve dhe faktorë tjerë, ashtu që gjithmonë kini kujdes kur përdorni teknologjinë BLUTUTH.
- Sony nuk të jetë përgjegjës në çfarëdo mënyrë për dëme ose humbje tjera që janë rezultat i informatave të marra gjatë komunikimit me BLUTUTH teknologjinë.
- Komunikimi BLUTUTH nuk është doemos i garantuar me të gjitha pajisjet BLUTUTH që kanë profilin e njëjtë me këtë sistem.
- Pajisjet BLUTUTH të lidhura me këtë sistem duhet të jenë në pajtim me specifikimet e BLUTUTH-it të dhëna nga BLUTUTH SIG, Inc. dhe duhet të jenë të certifikuar që janë në pajtim. Sidoqoftë, edhe kur pajisja është në pajtim me specifikimet e BLUTUTH-it, mund të ketë raste ku karakteristikat apo specifikimet e pajisjes BLUTUTH e bëjnë të pamundshme lidhjen ose mund të rezultojë në metoda të ndryshme të kontrollit, ekranit ose përdorimit.
- Zhurmë mund të ndodhë ose zëri mund të ndalet varësisht nga pajisja BLUTUTH e lidhur me këtë sistem, ambientin e komunikimeve ose kushtet rrethuese.

Specifikime

Seksioni i altoparlantëve

Tweeter:

50 mm (2 in) × 2, cone type

Woofers:

130 mm (5 1/8 in) × 2, cone type

Hyrje

AUDIO/PARTY CHAIN IN L/R:

Voltage 2 V, impedance 10 kilohms

Dalje

AUDIO/PARTY CHAIN OUT L/R:

Voltage 2 V, impedance 600 ohms

Seksionii BLUETOOTH-it

Sistem komunikimi:

BLUETOOTH Standard version 3.0

Dalje:

BLUETOOTH Standard Power Class 2

Shtirirja maksimale e komunikimit:

Vijë pamjeje për af. 10 m (33 feet)¹⁾

Shtirirja e frekuencës:

2.4 GHz band (2.4000 GHz –
2.4835 GHz)

Metodë modulimi:

FHSS (Freq Hopping Spread
Spectrum)

Profile të përputhshme BLUETOOTH²⁾:

A2DP (Advanced Audio Distribution
Profile)

AVRCP (Audio Video Remote Control
Profile)

SPP (Serial Port Profile)

Kodekse të mbështetura:

SBC (Sub Band Codec)

AAC (Advanced Audio Coding)

LDAC

- ¹⁾ Shtirirja e vërtetë mund të ndryshojë varësisht nga faktorë si pengesa mes pajisjeve, fusha magnetike rreth furrës mikrovale, elektricitet statik, preksshmëri pranimit, performanca e antenës, sistemi operativ, aplikacioni i softuerit, etj.
- ²⁾ Profilet standarde të Bluetooth-it tregojnë qëllimin e Bluetooth komunikimit mes pajisjeve.

Në përgjithësi

Kërkesat e rrymës:

Modeli i Amerikës Veriore: AC
120 V, 60 Hz

Modele tjera: AC 120 V – 240 V,
50/60 Hz

Konsumimi i rrymës:

30 W

Përdorim i rrymës

Kur BLUETOOTH standby mode
është në OFF: 0.5 W (modi eko)

Kur BLUETOOTH standby mode
është në ON: 2,8 W (të gjitha portet
e rrjetit pa tel të kyçura)

Dimensione (Gj/L/Th) (Rreth):

262 mm × 524 mm × 273 mm
(10 3/8 in × 20 3/4 in × 10 3/4 in)

Masa (Rreth):

7 kg (15 lb 7 oz)

Sasia e njësisë kryesore:

1 copë

Aksesoret e dhëna:

AC kordoni i rrymës (1)

AC kyçëse për kordon* (1) (jepet
vetëm në disa rajone)

* Kjo kyçëse nuk mund të përdoret në
Kili, Paraguai dhe Uruguai. Përdorni
këtë kyçëse në vendet që nevojitet.

Dizajni dhe specifikimet mund të
ndryshojnë pa paralajmërim.

Njoftim për licencën dhe shenjën dalluese

- Bluetooth® shenja fjalë dhe logot janë shenja të regjistruara nga Bluetooth SIG, Inc. dhe gjitha përdorimet nga Sony Corporation është me licencë. Shenjat tjera dhe emrat tjera janë të pronarëve të tyre përkatës.
- N Mark është shenjë dalluese ose shenjë e regjistruar e NFC Forum, Inc në Shtetet e Bashkuara dhe në vende tjera.
- Google Play dhe Android është shenjë dalluese e Google Inc.
- LDAC™ dhe LDAC logo është shenjë dalluese e Sony Corporation.
- Apple, Apple logo, iPad, iPhone, and iPod touch touch janë shenja dalluese të Apple Inc., të regjistruara në ShBA dhe shtete tjera. App Store është shenjë shërbimi i Apple Inc.
- “Made for iPod” dhe “Made for do të thonë që një aksesori elektronik është bërë për t’u lidhur posaçërisht me iPod ose iPhone, respektivisht dhe është certifikuar nga zhvilluesi për të përmbushur standardet e performancës së Apple-it. Apple nuk është përgjegjës për operimin e kësaj pajisjeje ose përputhshmëria e saj me standardet e sigurisë dhe të rregulloreve. Ju lutemi dijeni që përdorimi i këtij aksesori me iPod ose iPhone mund të ndikojë performancat pa tel.
- WALKMAN dhe WALKMAN logo janë marka të regjistruara të Sony Corporation.
- Të gjitha shenjat tjera dalluese dhe shenjat e regjistruara dalluese janë të mbajtëse të tyre përkatës. Në këtë manual, shenjat ™ dhe ® nuk janë specifikuar.

<http://www.sony.net/>



* 4 5 9 7 2 6 4 2 1 * (1)