

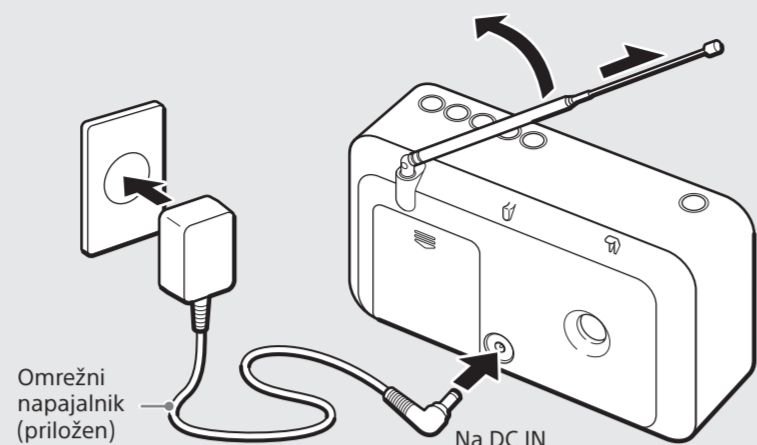


©2013 Sony Corporation

XDR-S60DBP

Uvod

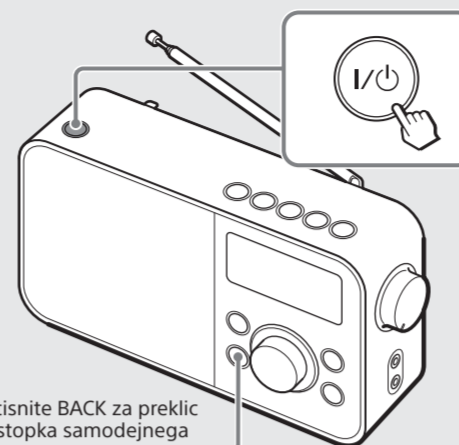
1 Radio priključite na električno omrežje in izvlecite anteno.



Omrežni napajalnik (priložen)

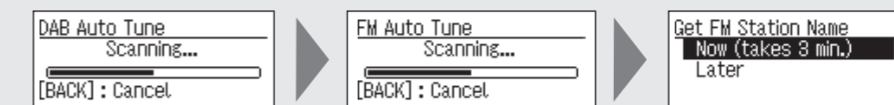
Na DC IN

2 Vklomite radio.



Pritisnite BACK za preključitev postopka samodejnega iskanja, ki poteka.

Ob prvem vklopu radia se iskanje postaj izvede samodejno.



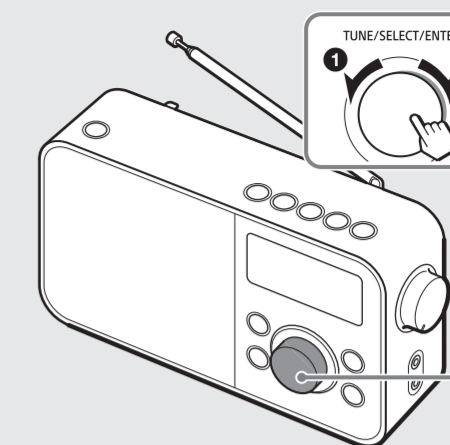
Izberete lahko, ali želite imena postaj FM prejeti zdaj ali pozneje.

Nasveti

- Če želite samodejno iskanje znova izvesti pozneje, si oglejte razdelek »Sestavljanje novega seznama postaj« spodaj.
- Izberete lahko poznejše prejemanje imen postaj FM, ker lahko postopek traja dalj časa (to je odvisno od števila postaj). Podrobnosti o prejemu imen postaj FM so v razdelku »Možnosti menija za nastavitve«.

[MENU] → Edit FM Station List → Get FM Station Name

3 Izberite »Now« ali »Later«, da dokončate samodejno iskanje.

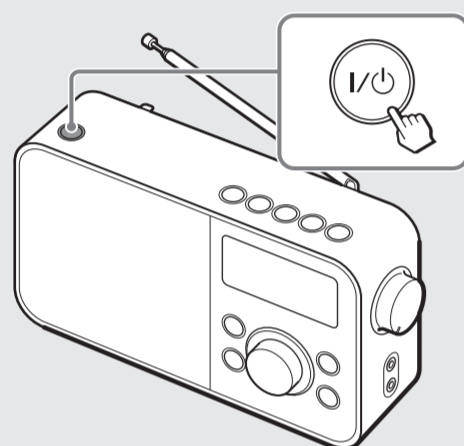


Zasukajte gumb za upravljanje (1), da izberete možnost, in ga pritisnite (2).

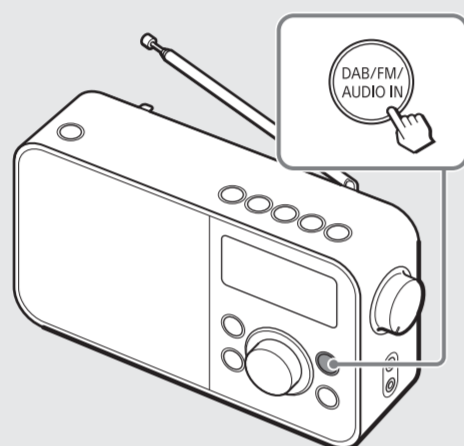
Ko je samodejno iskanje končano, radio predvaja prvo postajo na seznamu postaj DAB, shranjenem po samodejnem iskanju.

Poslušanje radia

1 Vklomite radio.

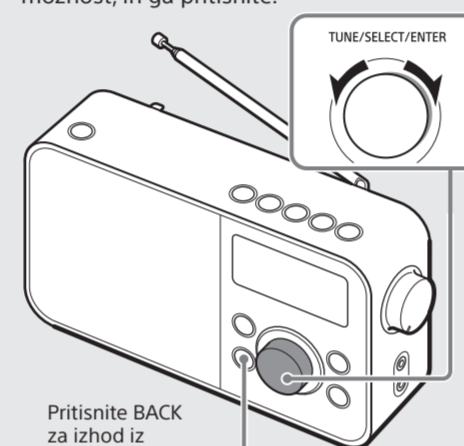


2 Izberite frekvenčni pas (DAB ali FM).



3 Izberite željeno postajo ali storitev.

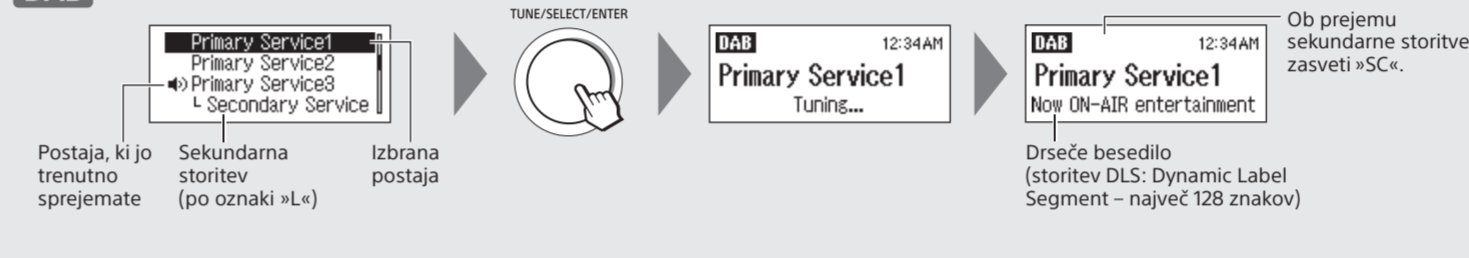
Zasukajte gumb za upravljanje, da izberete možnost, in ga pritisnite.



Pritisnite BACK za izhod iz seznama postaj.

Informacije o ročnem iskanju postaj so v razdelku »Možnosti menija za nastavitve«.

DAB



Ob prejemu sekundarne storitve zasveti »SC«.

FM

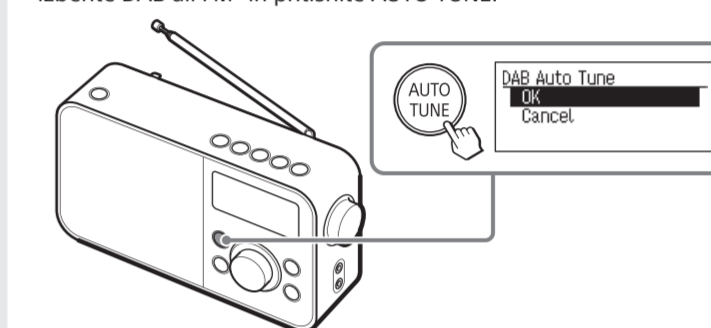


* Prikazano, samo če so bili prejeti podatki RDS.

Sestavljanje novega seznama postaj

Če ste se preselili na drugo območje ali če ponastavite radio, znova izvedite samodejno iskanje.

Izberite DAB ali FM* in pritisnite AUTO TUNE.



Pritisnite »OK«, da začnete postopek samodejnega iskanja.

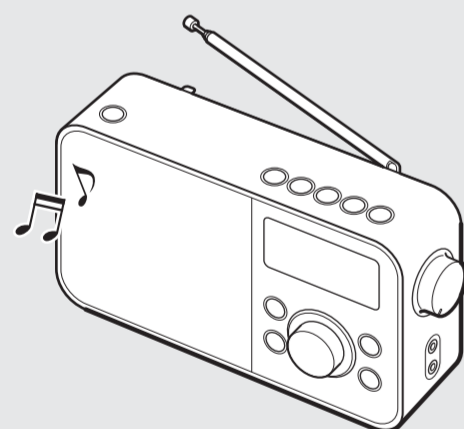
* Samo, ko je način iskanja nastavljen na »By Station List«. Ko v načinu »Manual Tune« pritisnete AUTO TUNE, se namesto tega začne iskanje postaj. Podrobnosti preberite v razdelku »Način iskanja FM« v poglavju »Možnosti menija za nastavitve«.

Prednastavljanje postaj

Prijubljene postaje lahko dodelite petim gumbom za prednastavitve. Za vsakega od petih gumbov lahko prednastavite postajo DAB in postajo FM.

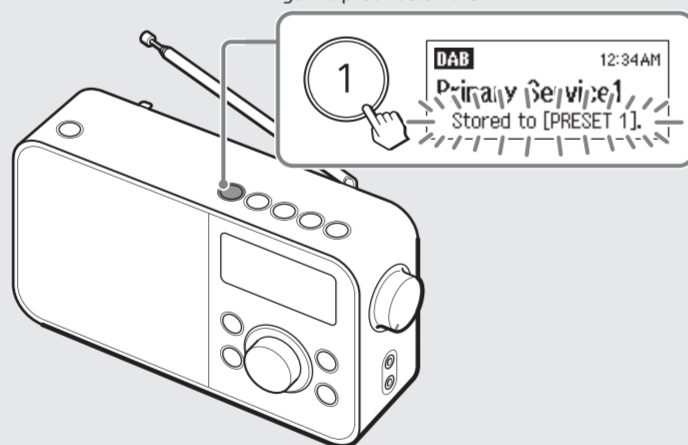
1 Poiščite željeno postajo.

Upoštevajte navodila v korakih 1-3 v razdelku »Poslušanje radia« zgoraj.



2 Pritisnite in pridržite zeleni gumb prednastavitve (1-5), dokler se na zaslonu ne prikaže »Stored to [PRESET x]«.

Primer: prednastavitev postaje DAB na gumb prednastavitve »1«



3 Če želite prednastaviti druge postaje, ponovite 1. in 2. korak.

Spreminjanje prednastavljene postaje

- 1 Poiščite novo postajo.
- 2 Pritisnite gumb prednastavitve, ki jo želite spremeniti, in ga pridržite, dokler se na zaslonu ne prikaže »Stored to [PRESET x]«.

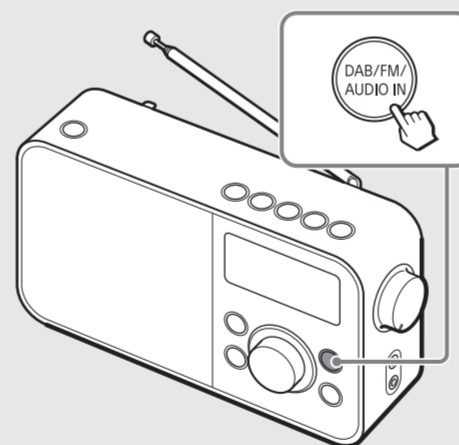
Nova postaja bo zamenjala prednastavljeno na izbranem gumbu.

Nasvet

Prednastavljene postaje ostanejo v pomnilniku radia tudi po izvedbi samodejnega iskanja.

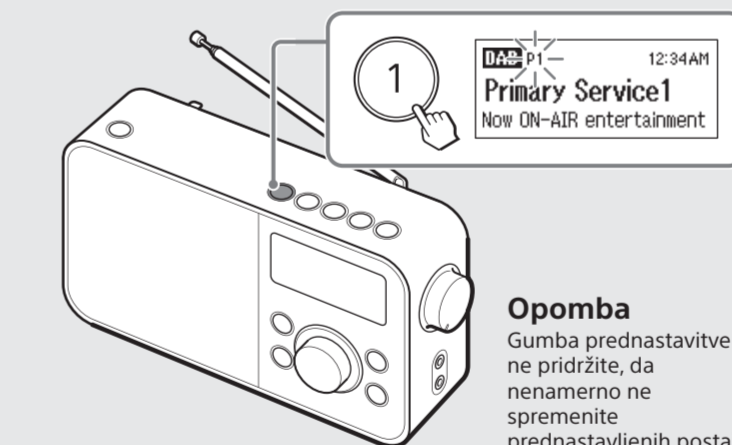
Poslušanje prednastavljene postaje

1 Izberite frekvenčni pas (DAB ali FM).



2 Pritisnite zeleni gumb prednastavitve (1-5).

Primer: pritisnjen je gumb prednastavitve »1«



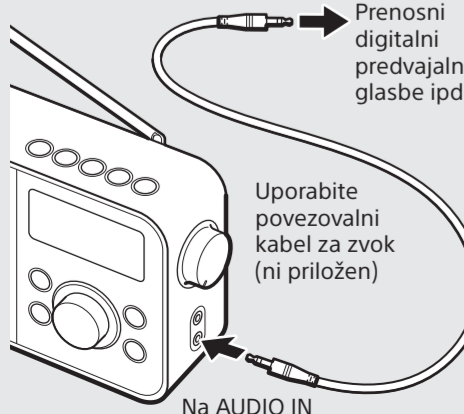
Opomba

Gumba prednastavitve ne pridržite, da nenamerno ne spremenite prednastavljenih postaj.

Poslušanje zvoka iz zunanje naprave

1 Zunanjo napravo priključite na radio.

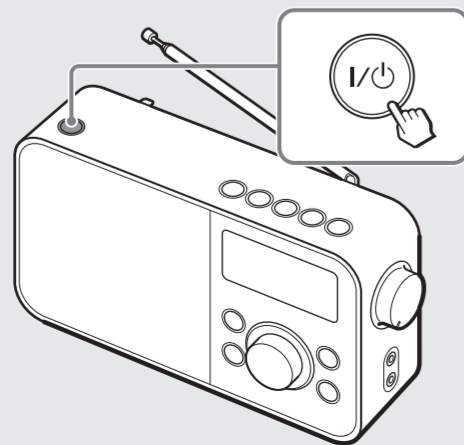
Prenosni digitalni predvajalnik glasbe ipd.



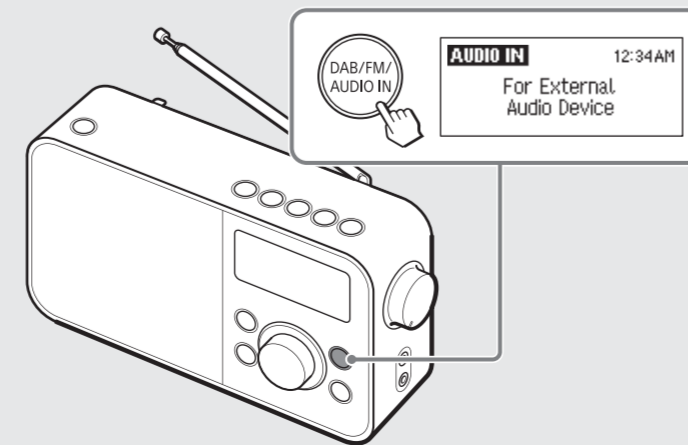
Uporabite povezovalni kabel za zvok (ni priložen)

Na AUDIO IN

2 Vklomite radio.



3 Izberite AUDIO IN.

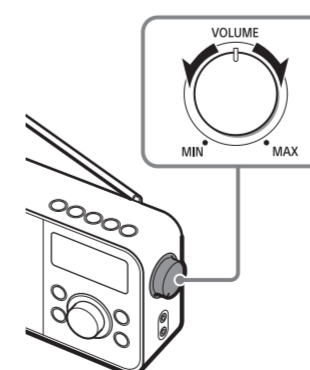


4 V povezani napravi začnite predvajati željeni izbor.

Opombi

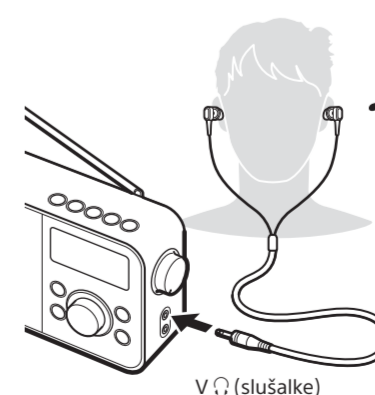
- Če je izbrana možnost AUDIO IN, a ni vhodnega zvočnega signala, se radio samodejno izklopi po približno 20 minutah.
- Če je zvočni vir, priključen na vtičnico AUDIO IN, stereo, radio zmeša levi in desni kanal ter predvaja zvok mono.

Prilagoditev glasnosti



Poslušanje s slušalkami

Povežite slušalke s stereo ali mono* mini vtičem (niso priložene).

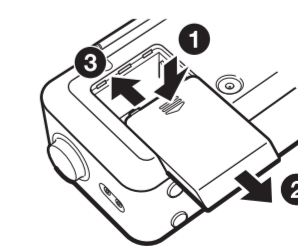


V (slušalke)

* Pri poslušanju stereo zvoka z mono slušalkami se predvaja samo zvok levega kanala.

Uporaba radia z baterijami

Pritisnite pokrov predela za baterije na mestu 1 in ga potisnite v smeri puščice 2.



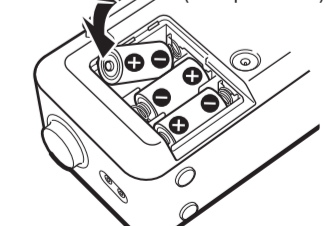
Pokrov zaprite tako, da ga potisnete v smeri puščice 3, dokler se ne zaskoči.

Nasvet

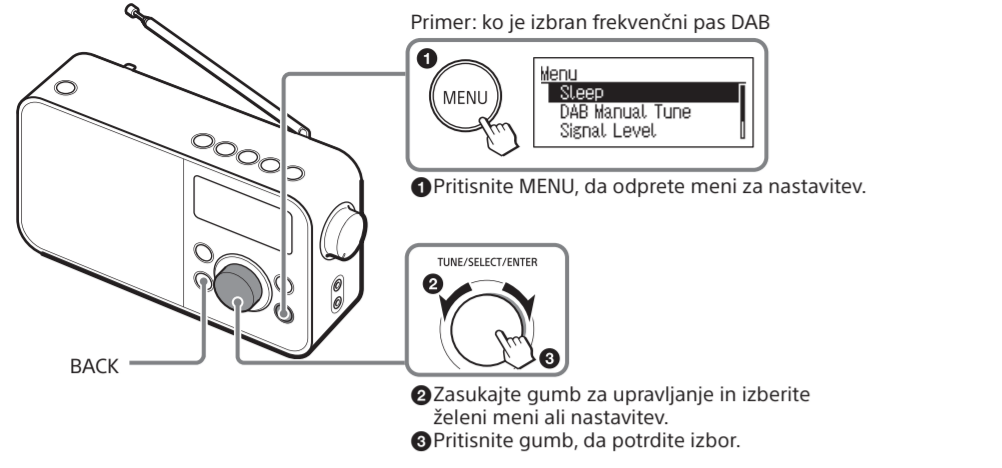
Ko je radio na baterijskem napajanju, je na zaslonu prikazan znak »B«.

Baterije vstavite s stranjo naprej.

Tri baterije vrste LR14 (velikost C) (niso priložene)



Možnosti menija za nastavitve



Vrnitev na zgornjo raven menija
Pritisnite BACK.

Izhod iz menija za nastavitve
Znova pritisnite gumb MENU.

Sleep

Radio se po poteku nastavljenega časa samodejno izklopi. Izberite eno od naslednjih nastavitvev časovnika (v minutah):

Off (izklopljen)/**15 min./30 min./45 min./60 min.**

Če je nastavljen izklopni časovnik, na zaslonu zasveti napis »SLEEP«.

DAB Manual Tune

Če je prejeti signal DAB pri samodejnem iskanju postaj šibek, uporabite ročno iskanje.

- Zasukajte gumb za upravljanje, da izberete želeni kanal DAB, in ga pritisnite. Radio začne iskati postaje, ki jih je mogoče sprejemati na izbranem kanalu.
- Zasukajte gumb za upravljanje in izberite postajo, ki jo želite poslušati, nato pa ga pritisnite.

Nasvet

Nova postaja, najdena z ročnim iskanjem postaj, se shrani na seznam postaj DAB.

Signal Level

Prikaže raven signala postaje DAB, ki jo poslušate – od 0 (ni signala) do 100 (najmočnejši signal).

FM Tune Mode

Izberite način iskanja za FM.

By Station List: želeno postajo lahko izberete na seznamu postaj FM, shranjenih s samodejnim iskanjem.

Manual Tune: želeno frekvenco FM lahko ročno izberete v korakih po 0,05 MHz. Frekvenco izberete z obračnanjem gumba za upravljanje.

Iskanje postaj v ročnem načinu

- Pritisnite AUTO TUNE (SCAN) za začetek iskanja postaj FM.
 - Če želite spremeniti smer iskanja postaj, obrnite gumb za upravljanje v levo ali v desno.
 - Ko enota prejme signal postaje, se iskanje začasno zaustavi za 3 sekunde.
- Če je prikazana zelena frekvenca in želite ustaviti iskanje, pritisnite gumb za upravljanje ali AUTO TUNE.

Edit FM Station List

Seznam postaj FM lahko uredite.

Get FM Station Name: to uporabite, če želite prejemati podatke RDS, kot so imena postaj. Izberite »OK« za začetek iskanja podatkov RDS.

Opombe

- Preden začnete ta postopek, nastavite možnost »FM Tune Mode« na »By Station List«.
- Ko se začne iskanje, bodo trenutno shranjeni podatki RDS izbrisani.
- Prejemanje vseh podatkov RDS lahko traja dalj časa.

Delete FM Station: morebitne neželene postaje na seznamu postaj FM lahko izbrišete.

- Zasukajte gumb za upravljanje in izberite postajo, ki jo želite izbrisati, nato pa ga pritisnite.
- Zasukajte gumb za upravljanje, da izberete možnost »OK«, in ga pritisnite.

O funkcijah RDS

Kaj je RDS?

Storitev RDS (Radio Data System), ki jo je leta 1987 uvedla Evropska zveza za radiodifuzijo (EBU), omogoča prejem podatkov, kot so imena postaj, prek 57 kHz podnosilca signala pri oddajah FM. Razpoložljivost storitve RDS se razlikuje glede na območje. Zato podatkov RDS morda ne bo mogoče vedno prejemati.

Uporaba funkcij RDS
Radio podpira naslednje funkcije RDS.

Funkcija RDS	Opis
Prikaz imena postaje	• Prikaže ime postaje, ki jo poslušate.
PTY (vrsta programa)	• Prikaže vrsto programa, ki ga prejimate.
RT (radijsko besedilo)	• Prikaže poljubne besedilne informacije, ki jih pošlje postaja.

OPOZORILO

Naprave ne izpostavljate slabim vremenskim pogojem ali vlagi, da zmanjšate nevarnost požara ali električnega udara.

Če želite preprečiti možnost električnega udara, ne odpirajte ohišja. Popravila lahko izvaja samo usposobljeni serviser.

Naprave ne postavljajte v zaprt prostor, na primer v knjižno ali vgradno omaro.

Naprave ne izpostavljate vodnim kapljam ali curkom in nanjo ne postavljate predmetov, napolnjenih s tekočinami (na primer vaz), da zmanjšate nevarnost požara ali električnega udara.

Ker se glavni vtič omrežnega napajalnika uporablja za izklop omrežnega napajalnika iz napajalnega omrežja, ga priključite v lahko dostopno električno vtičnico. Če opazite neobičajno delovanje, ga takoj izključite iz električne vtičnice.

Če je enota priključena v električno vtičnico, je povezana z virom napajanja (napajalnim omrežjem) z izmeničnim tokom, tudi če je izklopljena.

Oznaka izdelka in pomembne informacije glede varnosti so na spodnji zunanji strani glavne enote in na omrežnem napajalniku.

Slušalk ne uporabljajte pri preveliki glasnosti, ker si lahko poškodujete sluh.

Baterij ali naprave, v kateri so baterije, ne izpostavljajte čezmerni vročini, na primer sončni svetlobi, ognju ipd.

Veljavnost oznake CE je omejena samo na države, kjer to zahteva zakonodaja (večinoma v državah Evropskega gospodarskega prostora (EGP)).

Opombi

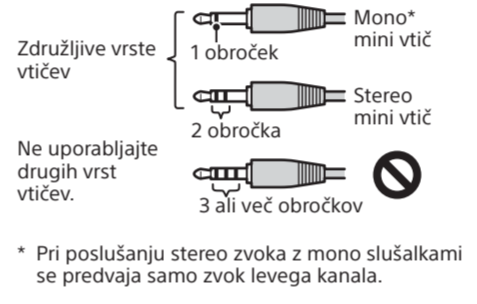
- Funkcije RDS ne bodo vklopljene, če postaja FM, ki jo poslušate, ne oddaja podatkov RDS. Prav tako morda ne bodo delovale pravilno na območjih, kjer so oddaje RDS še v preskusni fazi.
- Če je prejeti radijski signal šibek, lahko prejemanje podatkov RDS traja dalj časa.

Previdnostni ukrepi

- Enoto uporabljajte samo z viri napajanja, navedenimi v razdelku »Tehnični podatki«. Za baterijsko napajanje uporabite tri alkalne baterije vrste LR14 (velikost C). Za napajanje lahko uporabite tudi priloženi omrežni napajalnik. Ne uporabljajte nobene druge vrste omrežnega napajalnika.
- Uporaba neustreznega omrežnega napajalnika lahko povzroči okvaro enote, saj je lahko polarnost vtičev pri drugih proizvajalcih drugačna.



- Pri baterijskem napajanju enote priporočamo, da omrežni napajalnik izključite iz električne vtičnice in vtičnice DC IN 5V. Pred upravljanjem enote izključite vtič zunanjega vira napajanja.
- Enoto uporabljajte v temperaturnem obsegu 0–40 °C. Če jo uporabljate pri temperaturah, višjih od tega razpona, lahko zaslon postopoma postane črn. Če enoto uporabljate pri preniklkih temperaturah, se bo prikaz na zaslonu morda spreminjal zelo počasi. (Pri vnovični uporabi enote v priporočenem temperaturnem obsegu te nepravilnosti izginejo, razen če je enota poškodovana zaradi uporabe pri previsokih/preniklkih temperaturah.)
- Če želite na enoto priključiti slušalke ali zunanjo napravo, uporabite slušalke ali kabel za zvočno povezavo s stereo (3-polnim) ali mono (2-polnim) mini vtičem. Če uporabite druge vrste vtičev, zvoka morda ne boste slišali.



* Pri poslušanju stereo zvoka z mono slušalkami se predvaja samo zvok levega kanala.

- Enote ne izpostavljajte skrajnim temperaturam, neposredni sončni svetlobi, vlagi, pesku, prahu ali mehanskim udarcem. Radia ne puščajte v vozilu, parkiranjem na soncu.
- Če v enoto pade predmet ali vdre tekočina, izključite omrežni napajalnik in odstranite baterije, pred nadaljnjo uporabo pa mora enoto pregledati usposobljeni serviser.
- Ker se za zvočnike uporablja močan magnet, v bližini enote ne puščajte kreditnih kartic z magnetnim kodiranjem ali ur z vzmetjo, da preprečite škodo, ki jo lahko povzročí magnetno polje.
- Ohišje očistite z mehko suho krpo. Ne uporabljajte topil, kot sta alkohol in bencin, ki lahko poškodujejo premaz.
- Ne upravljajte enote z mokrimi rokami, ker lahko povzročite kratek stik.

Odpravljanje težav

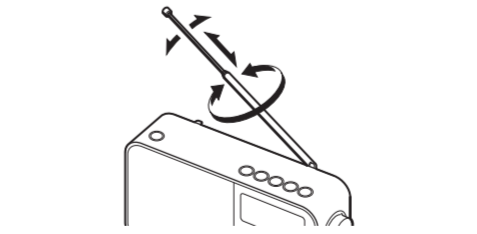
Če težave po teh ukrepih še vedno ne morete odpraviti, se obrnite na najbližjega prodajalca izdelkov Sony.

Zaslon je zamegljen ali prazen.

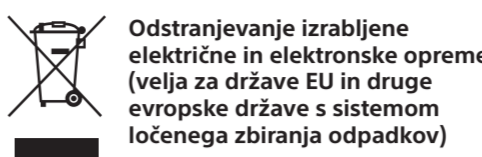
- Radio uporabljate v okolju z izredno visokimi ali nizkimi temperaturami ali v preveč vlažnem okolju.

Zelo oslabljen ali prekinjajoči se zvočni signal ali nezadovoljiv sprejem.

- Če ste v stavbi, poslušajte v bližini okna.
- Izvlčite anteno ter prilagodite njeno dolžino in naklon, da zagotovite najboljši sprejem.



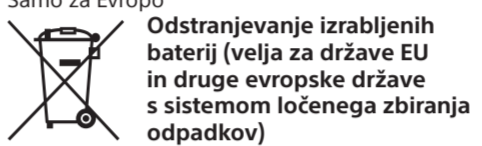
- Če so baterije izrabljene, zamenjajte vse baterije z novimi.
- Če je v bližini radia mobilni telefon, se lahko iz zvočnika radia sliši glasen šum. Premaknite telefon stran od radia.



Odstranjevanje izrabljene električne in elektronske opreme (velja za države EU in druge evropske države s sistemom ločenega zbiranja odpadkov)

Ta oznaka na izdelku ali njegovi embalaži pomeni, da izdelka ni dovoljeno odvreči skupaj z gospodinjiskimi odpadki. Odložiti ga morate na ustreznem zbirnem mestu za recikliranje električne in elektronske opreme. Z ustrežno odstranitvijo izdelka pripomorete k preprečevanju morebitnih negativnih posledic za okolje in zdravje ljudi, ki bi jih lahko povzročila nepravilna odstranitev tega izdelka. Recikliranje materialov prispeva k ohranjanju naravnih virov. Če želite več informacij o recikliranju tega izdelka, se obrnite na lokalno upravo, komunalno službo ali prodajalca, pri katerem ste kupili izdelek.

Samo za Evropo



Ta oznaka na bateriji ali embalaži naprave pomeni, da baterij, priloženih temu izdelku, ni dovoljeno odvreči med gospodinjске odpadke.

Ta oznaka na nekaterih baterijah vključuje tudi kemijski simbol. Kemijski simbol za živo srebro (Hg) ali svinec (Pb) je dodan, če baterija vsebuje več kot 0,0005 % živega srebra ali 0,004 % svinca. Z ustrežno odstranitvijo baterij pripomorete k preprečevanju morebitnih negativnih posledic za okolje in zdravje ljudi, ki bi jih lahko povzročila nepravilna odstranitev baterij. Recikliranje materialov prispeva k ohranjanju naravnih virov.

Če izdelek za svoje delovanje ali zaradi varnostnih razlogov ali zagotavljanja celovitosti podatkov potrebuje trajno napajanje prek notranje baterije, lahko baterijo zamenja samo usposobljen serviser. Poskrbite za pravilno ravnanje s takšno baterijo, tako da izdelek ob koncu njegove življenjske dobe odložite na ustreznem zbirnem mestu za recikliranje električne in elektronske opreme. Za ustrežno ravnanje z drugimi baterijami preberite razdelek o varnem odstranjevanju baterij iz izdelka. Baterije odložite na ustreznem zbirnem mestu za recikliranje izrabljenih baterij. Za več informacij o recikliranju tega izdelka ali baterije se obrnite na lokalno upravo, komunalno službo ali prodajalca, pri katerem ste kupili izdelek.

Če imate kakršna koli vprašanja ali težave v zvezi z napravo, se obrnite na najbližjega prodajalca izdelkov Sony.

Sporočila

Low Battery (utripa in napajanje je izklopljeno)

- Baterije so prazne. Zamenjajte vse baterije z novimi.

No preset

- Za pritisnjen gumb ni bila prednastavljena nobena postaja v izbranem pasu (DAB ali FM).

No signal

- Na območju, na katerem uporabljate sistem, ni podprtih oddaj DAB.
- Signal izbrane postaje DAB je izgubljen.

Tehnični podatki

Frekvenčni razpon
Frekvenčni pas DAB (Band-III): 174,928 MHz – 239,200 MHz
FM: 87,5 MHz – 108 MHz (v korakih po 0,05 MHz)

Srednja frekvenca
Frekvenčni pas DAB (Band-III): 2,048 MHz
FM: 1,943 MHz

Kanal	Frekvenca	Kanal	Frekvenca
5A	174,928	10N	210,096
5B	176,640	10B	211,648
5C	178,352	10C	213,360
5D	180,064	10D	215,072
6A	181,936	11A	216,928
6B	183,648	11N	217,088
6C	185,360	11B	218,640
6D	187,072	11C	220,352
7A	188,928	11D	222,064
7B	190,640	12A	223,936
7C	192,352	12N	224,096
7D	194,064	12B	225,648
8A	195,936	12C	227,360
8B	197,648	12D	229,072
8C	199,360	13A	230,784
8D	201,072	13B	232,496
9A	202,928	13C	234,208
9B	204,640	13D	235,776
9C	206,352	13E	237,488
9D	208,064	13F	239,200
10A	209,936		

Zvočnik: premer pribl. 10,2 cm, 4 Ω, mono
Izhodna moč zvoka: 1 W
Izhod: vtičnica ♪ (slušalke) (ø 3,5 mm, stereo mini vtičnica)
Vhod: vtičnica AUDIO IN (ø 3,5 mm, stereo mini vtičnica)
Napajanje: 4,5 V enosmerno, tri alkalne baterije vrste LR14 (velikost C) (akumulatorske baterije niso podprte)

Zunanji vir napajanja: DC IN 5 V
Čas delovanja baterije (JEITA)^{*1, *2}
Približno 16 ur (sprejem DAB)
Približno 14 ur (sprejem FM)
Približno 24 ur (vhod AUDIO IN)

^{*1} Vrednost, izmerjena skladno s standardi združenja JEITA (Japan Electronics and Information Technology Industries Association). Dejanski čas delovanja baterije se lahko razlikuje glede na uporabo in pogoje delovanja.

^{*2} Pri poslušanju prek zvočnika in uporabi Sonyjevih alkalnih baterij (LR145G).
Mere: približno 240 × 135 × 85 mm (š/v/g) brez izbočenih delov in upravljalnih tipk
Teža: približno 1,3 kg (vključno z baterijami)
Priložena dodatna oprema: omrežni napajalnik (5 V, 2 A)

Oblika in tehnični podatki se lahko spremenijo brez obvestila.

No station list

- Na seznamu postaj FM ni shranjenih postaj.

Station full

- Seznam postaj DAB, shranjenih v radiu, je poln.

Station off air

- Izbrana postaja ali storitev trenutno ne oddaja signala.