

IC-inspelare

Bruksanvisning



ICD-PX470

4-595-545-11(1) (SV)

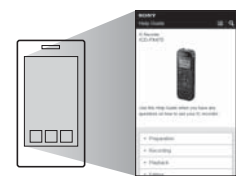


* 4 5 9 5 5 4 5 1 1 * (1)

Se hjälpguiden

Detta är bruksanvisningen som innehåller information om IC-inspelarens grundläggande funktioner. Hjälpguiden finns online. Se hjälpguiden om du vill få mer information, anvisningar om handhavande och lösningar på eventuella problem.

http://rd1.sony.net/help/icd/p47/h_ce/



Kontrollera medföljande delar

- IC-inspelare (1)
- Alkaliska LR03-batterier (storlek AAA) (2)
- Bruksanvisning (detta ark)
- Garantikort
- Programmet Sound Organizer 2 (installationsfilen är lagrad i det inbyggda minnet så att du kan installera det på datorn)

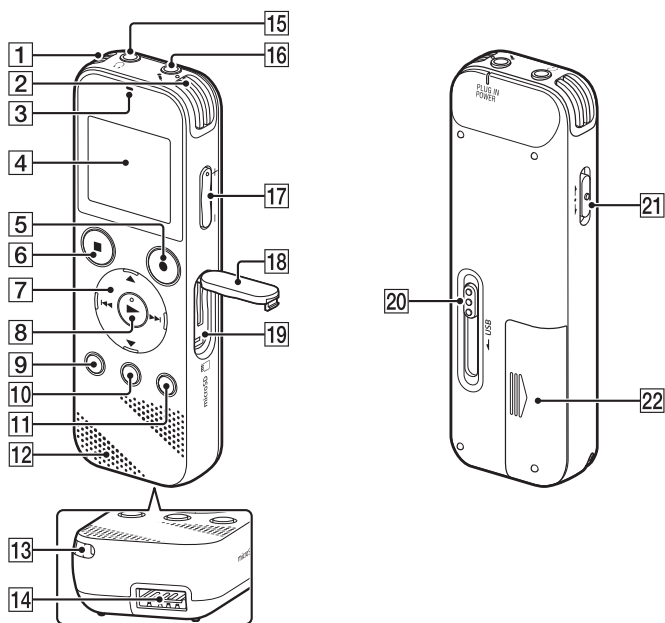
Tillbehör

Electret-kondensatormikrofon ECM-CS3, ECM-TL3

Obs!

Vissa modeller och tillbehör är inte tillgängliga i alla länder och regioner.

Delar och kontroller

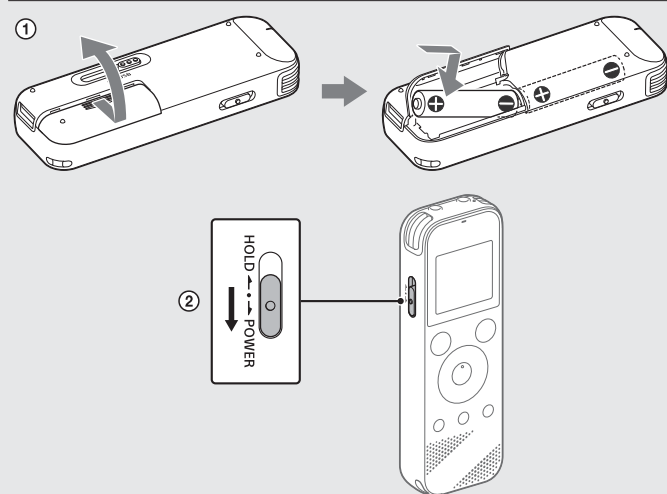


- 1 Inbyggda mikrofoner (stereo) (L)
- 2 Inbyggda mikrofoner (stereo) (R)
- 3 Driftindikator
- 4 Display
- 5 ● REC/PAUSE (spela in/pausa)-knapp
- 6 ■ STOP-knapp
- 7 Kontrollknapp (▲ DPC (Digital Pitch Control), ▼ A-B (repetera A-B)/◀▶ (granska/snabbspola bakåt), ▶▶ (avlyssna/snabbspola framåt))
- 8 ▶ (spela upp/bekräfta)-knapp*
- 9 ● BACK/● HOME-knapp (●: tryck, ●: håll intryckt)
- 10 T-MARK (spårmarke)-knapp
- 11 OPTION-knapp
- 12 Inbyggd högtalare
- 13 Hål för rem (rem medföljer inte)
- 14 USB-portfack
- 15 ⤴ (hörlurar)-uttag
- 16 ⚡ (mikrofon) (PLUG IN POWER)-kontakt*
- 17 VOL -/+ (volym -/+)-knapp*
- 18 Kortplatsskydd
- 19 microSD-kortplats (kortplatsen finns under skyddet)
- 20 USB-reglage
- 21 HOLD●POWER-reglage
- 22 Batterifack

* Knapparna ▶ (spela upp/bekräfta) och VOL -/+ (volym -/+) samt ⚡ (mikrofon) (PLUG IN POWER)-kontakten har en upphöjd punkt. Använd punkten som referens när du använder IC-inspelaren.

Så fungerar din nya IC-inspelare

Starta



- 1 Dra och öppna locket till batterifacket, sätt i alkaliska LR03-batterier (storlek AAA) med rätt polaritet och stäng locket.

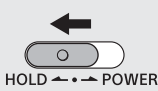
- 2 Slå på strömmen.

Slå på strömmen

Håll HOLD●POWER-reglaget intryckt och dra det till POWER tills displayen tänds. Stäng av strömmen genom att dra HOLD●POWER-reglaget till POWER och hålla det intryckt tills "Power Off" visas på displayen.

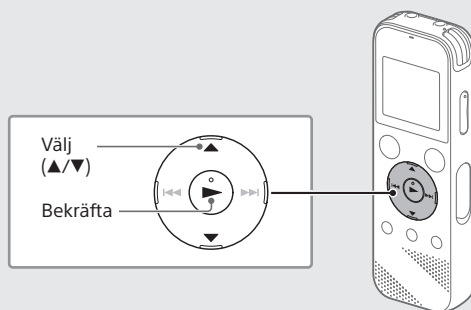
Förhindra oavsiktlig hantering (HOLD)

Dra HOLD●POWER-reglaget till HOLD.



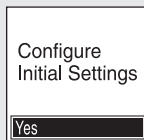
☞ Inaktivera HOLD-läget genom att dra HOLD●POWER-reglaget mot mitten.

Grundinställningar



Första gången du startar IC-inspelaren visas skärmen "Configure Initial Settings" på displayen. Då kan du välja visningsspråk, ställa klockan och aktivera/inaktivera ljudsignalen.

- 1 Välj Yes för att bekräfta grundinställningarna.

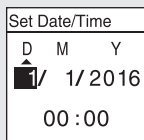


- 2 Välj visningsspråk.

Du kan välja bland följande språk: Deutsch (tyska), English (engelska)*, Español (spanska), Français (franska), Italiano (italienska), Русский (ryska), Türkçe (turkiska)

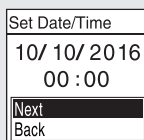
* Standardinställning

- 3 Ställ in år, månad, dag, timme och minut.



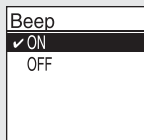
☞ Tryck på BACK/HOME för att gå tillbaka till föregående klockinställning.

- 4 Välj Next.



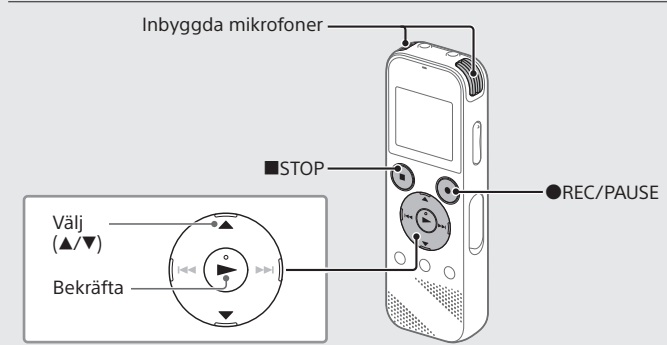
- 5 Aktivera eller inaktivera ljudsignalen genom att välja ON eller OFF.

När grundinställningarna är klara visas bekräftelsemeddelandet och sedan HOME-meny.



- Du kan ändra grundinställningarna när som helst. Detaljerade anvisningar finns i hjälpguiden.
- När du tar ut och sätter tillbaka batterierna eller byter ut dem visas klockinställningen och det ungefärliga datum och klockslag då du använde IC-inspelaren senast innan du tog ut batterierna. Ställ in aktuell tid igen.
- Kontrollera den aktuella tiden efter grundinställningarna genom att dra HOLD●POWER-reglaget till HOLD.

Spela in



- Se till att HOLD●POWER-reglaget är inställt på mittpositionen innan du börjar använda IC-inspelaren.
- Du kan välja olika inspelningsscener för varje situation genom att välja Scene Select på OPTION-meny.

Inspelade ljudfiler lagras som standard i FOLDER01 under Recorded Files.

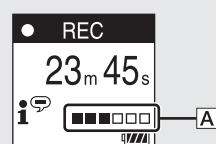
- 1 Välj Record på HOME-meny. Standbyskärmen för inspelning visas på displayen.



- 2 Välj mappen där du vill lagra de inspelade filerna. Om du vill spara ljudfilerna i en annan mapp än FOLDER01 skapar du en ny mapp och ändrar sökvägen till den nya mappen. Detaljerade anvisningar finns i hjälpguiden.

- 3 Vrid IC-inspelaren så att de inbyggda mikrofonerna är riktade mot inspelningskällan.

- 4 Tryck på ●REC/PAUSE. Inspelningen startar, "REC" visas på displayen och driftindikatorn lyser röd. Inspelningen startar inte när du håller ●REC/PAUSE intryckt. I stället pausas inspelningen på IC-inspelaren.



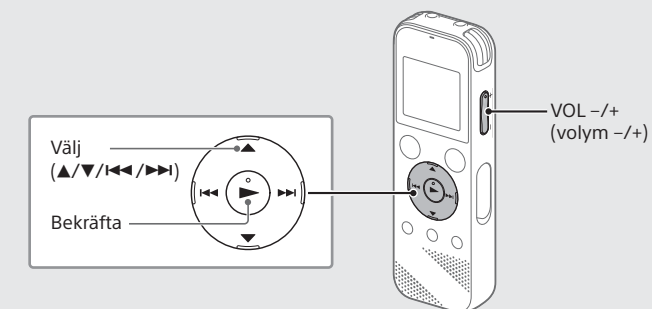
Inspelningsnivåguiden (A) visas under inspelningen. Justera de inbyggda mikrofonernas orientering, avstånd från ljudkällan och känslighet så att inspelningsvolymen som anges med ■ håller sig runt 3/6 eller 4/6, vilket är inom det optimala intervallet (se illustrationen ovan).

- 5 Tryck på ■STOP för att stoppa inspelningen.

"Saving..." visas på displayen och skärmen återgår till standbyskärmen för inspelning.

När du har stoppat inspelningen kan du trycka på ▶ för att spela upp den inspelade filen.

Lyssna

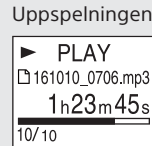


Inspelade ljudfiler lagras som standard i FOLDER01 under Recorded Files.

- 1 Välj Recorded Files på HOME-meny.

- 2 Välj Folders - Built-In Memory - FOLDER01 och tryck på ▶. Om du vill lyssna på inspelade ljudfiler som har lagrats på ett microSD-kort väljer du Folders - SD Card.

- 3 Välj önskad fil. Uppspelningen startar.



- 4 Tryck på ■STOP för att stoppa uppspelningen.



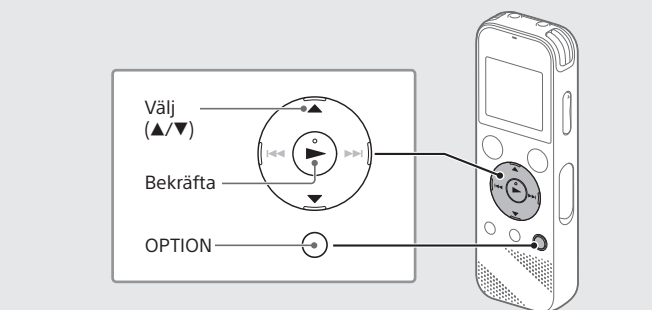
- Justera volymen genom att trycka på VOL -/+.
- Den inbyggda högtalaren används främst för att kontrollera inspelade ljudfiler. Använd hörlurar (medföljer inte) om volymen inte är tillräckligt hög eller om du har problem med att höra ljudet.
- När du väljer Recorded Files visas sökkategorier för de lagrade filerna på displayen. Du kan välja bland sökkategorierna Latest Recording, Search by REC Date, Search by REC Scene och Folders.

Lägg till ett spårmarke

Du kan lägga till ett spårmarke vid en punkt där du vill dela upp filen senare eller en punkt som du vill hitta under uppspelningen. Du kan lägga till högst 98 spårmärken per fil.

Du kan också lägga till spårmärken under pågående inspelning.

Radera



Obs!

När du har raderat en fil kan du inte återställa den igen.

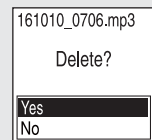
- 1 Markera filen som du vill radera i listan med inspelade filer eller spela upp filen som du vill radera.

- 2 Välj Delete a File på OPTION-meny.



"Delete?" visas och den valda filen börjar spelas upp så att du kan bekräfta raderingen.

- 3 Välj Yes.

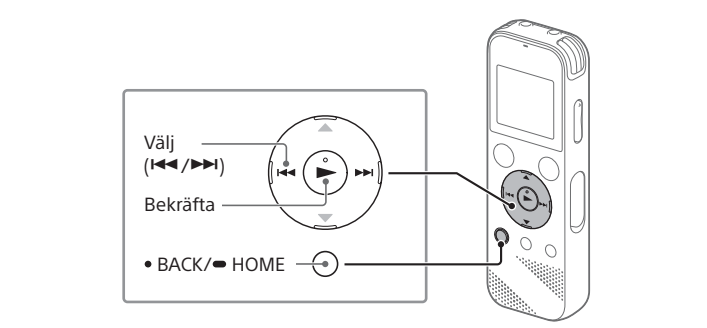


"Please Wait" visas tills den valda filen har raderats.

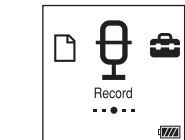
(fortsättning från framsida)

Använda HOME-menyn

Med HOME-menyn kan du utföra en mängd olika funktioner, som att söka efter och spela upp inspelade filer och ändra inställningar.



- Håll BACK/HOME intryckt.** HOME-menyskärmen visas.









Alternativen på HOME-menyn visas i följande ordning:



* Den aktuella funktionen visas i stället för "XX".

- Välj bland följande funktioner:**

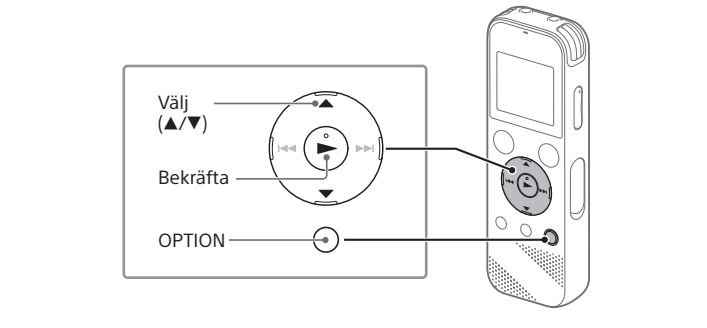
	Music	Du kan välja och spela upp filerna som du har importerat från en dator. Sök efter musikfiler genom att välja All Songs, Albums, Artists eller Folders.
	Recorded Files	Du kan välja och spela upp filerna som du har spelat in med IC-inspelaren. Sök efter inspelade filer genom att välja Latest Recording, Search by REC Date, Search by REC Scene eller Folders.
	Record	Du kan visa skärmen för inspelningsviloläge och sedan starta inspelningen.
	Settings	Du kan visa Settings-menyskärmen och ändra olika inställningar på IC-inspelaren.
	Back to XX*	Du kan gå tillbaka till skärmen som visades före HOME-menyskärmen. <p>* Den aktuella funktionen visas i stället för "XX".</p>

 Tryck på **STOP** för att gå tillbaka till skärmen som visades innan du öppnade HOME-menyn.

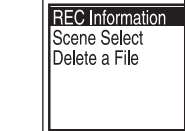
Använda OPTION-menyn

På OPTION-menyn kan du välja en mängd olika funktioner, som att ändra inställningar på IC-inspelaren.

Vilka alternativ som är tillgängliga varierar beroende på situationen.



- Välj funktion på HOME-menyn och tryck på OPTION.**



- Välj menyalternativet som du vill ändra.**

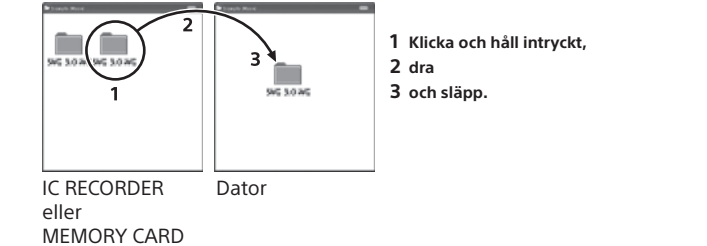
- Välj önskad inställning.**

Kopiera filer från IC-inspelaren till datorn

Du kan kopiera filer och mappar från IC-inspelaren till datorn och lagra dem där.

- Dra USB-reglaget i pilens riktning och sätt i USB-kontakten i USB-porten på den påslagna datorn.**
- Dra och släpp filerna och mapparna som du vill kopiera från IC RECORDER eller MEMORY CARD till hårddisken på datorn.**

Kopiera en fil eller mapp (dra och släpp)




- Kontrollera att "Accessing" inte visas på displayen på IC-inspelaren och koppla bort IC-inspelaren från datorn.**

Installera Sound Organizer 2

Installera Sound Organizer på datorn. Med Sound Organizer kan du utbyta filer mellan IC-inspelaren och datorn. Spår som har importerats från musik-cd-skivor och andra media, mp3-filer och andra ljudfiler som har importerats till en dator kan också spelas upp och överföras till IC-inspelaren.

Obs!

- Sound Organizer är endast kompatibelt med Windows-datorer. Programmet är inte kompatibelt med Mac.
- IC-inspelaren är endast kompatibel med Sound Organizer 2.
- Om du formaterar det inbyggda minnet raderas alla data från minnet. (Programmet Sound Organizer raderas också.)

 Logga in på ett konto med administratörsbehörighet när du ska installera Sound Organizer.

- Dra USB-reglaget i pilens riktning och sätt i USB-kontakten i USB-porten på den påslagna datorn.**
- Kontrollera att datorn identifierar IC-inspelaren på rätt sätt.** "Connecting" visas på displayen på IC-inspelaren medan den är ansluten till datorn.
- Välj meny [Start], klicka på [Computer] och dubbelklicka på [IC RECORDER] – [FOR WINDOWS].**
- Dubbelklicka på [SoundOrganizer_V2001] (eller [SoundOrganizer_V2001.exe]).** Följ anvisningarna på datorn.
- Godkänn villkoren i licensavtalet genom att välja [I accept the terms in the license agreement] och klicka på [Next].**
- När fönstret [Setup Type] visas, välj [Standard] eller [Custom] och klicka på [Next].** Följ anvisningarna på skärmen och ange installationsinställningarna när du väljer [Custom].
- Klicka på [Install] i fönstret [Ready to Install the Program].** Installationen startar.
- När fönstret [Sound Organizer has been installed successfully.] visas, markera [Launch Sound Organizer 2 Now] och klicka på [Finish].**

Obs!

Du kan behöva starta om datorn efter att ha installerat Sound Organizer.

Försiktighetsåtgärder

Ström

DC 3,0 V: Använd två alkaliska LR03-batterier (storlek AAA)

DC 2,4 V: Använd två laddningsbara NH-AAA-batterier

DC 5,0 V: med USB-nätadapter

Nominell strömförbrukning: 500 mA

Säkerhet

Använd inte enheten medan du kör bil eller annat motorfordon eller cyklar.

Handhavande

- Lämna inte enheten i närheten av värmekällor eller på platser som utsätts för direkt solljus, mycket damm eller mekaniska stötar.
- Om ett föremål eller vätska kommer in i enheten ska du ta ut batterierna och låta en kvalificerad tekniker kontrollera enheten innan du använder den igen.
- Tänk på att vidta försiktighetsåtgärderna nedan när du använder IC-inspelaren, så att du undviker att skada höljet eller IC-inspelaren.
 - Sätt dig inte med IC-inspelaren i bakfickan.
 - Placera inte IC-inspelaren i en väska med hörlurar/öronsäckor lindade runt den och som du sedan utsätter för hårt tryck.
- Utsätt inte enheten för vattenstänk. Enheten är inte vattentät. Var särskilt försiktig i följande situationer:
 - När du har enheten i fickan och går på toaletten eller liknande. När du böjer dig ned kan enheten falla i vattnet och bli blöt.
 - När du använder enheten i en miljö där den utsätts för regn, snö eller fukt.
 - I situationer där du blir svettig. Enheten kan bli blöt om du vidrör den med våta händer eller placerar den i fickan på svettiga kläder.
- Lyssning på hög volym via enheten kan påverka hörseln. Använd av trafiksäkerhetskäl inte enheten medan du kör bil eller cyklar.
- När den omgivande luften är mycket torr kan det hända att du känner smärta i öronen. Det beror inte på ett fel på hörlurarna utan på att statisk elektricitet har ackumulerats i kroppen. Du kan minska uppkomsten av statisk elektricitet genom att bära kläder i icke-syntetiskt material.

Om brus

- Det kan uppstå brus när enheten placeras i närheten av en nätströmkälla, ett lysrör eller en mobiltelefon under inspelning eller uppspelning.
- Det kan uppstå brus i inspelningen om du drar eller gnider fingret eller något annat föremål mot enheten medan inspelningen pågår.

Om underhåll

Rengör höljet med en mjuk duk lätt fuktad med vatten. Efterverka med en torr mjuk duk. Använd inte alkohol, bensin eller thinner.

Kontakta närmaste Sony-återförsäljare om du har frågor eller om det inträffar problem med enheten.

VARNING!

Utsätt inte batterierna (lösa eller i enheten) för hög värme, till exempel direkt solljus, eld eller liknande, under längre tid.

IAKTTA FÖRSIKTIGHET

Risk för explosion föreligger om batteriet ersätts med ett batteri av fel typ. Kassera begagnade batterier enligt anvisningarna.

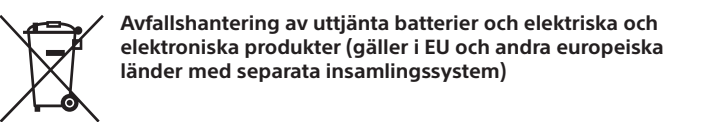
Information till kunder: Följande information gäller endast utrustning som säljs i länder med gällande EU-direktiv.

Tillverkare: Sony Corporation, 1-7-1 Konan Minato-ku Tokyo, 108-0075 Japan
Frågor om produktöverensstämmelser i EU: Sony Belgium, bijkantoor van Sony Europe Limited, Da Vincilaan 7-D1, 1935 Zaventem, Belgien

Undvik risk för hörselskada genom att inte lyssna på hög volym under lång tid.

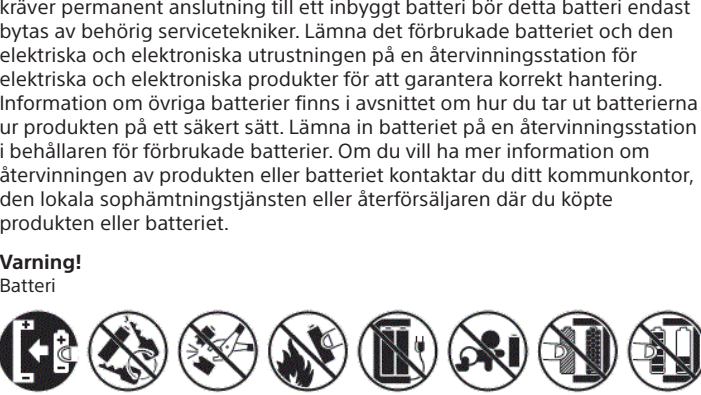


CE-märkningen är giltig endast i de länder där den är obligatorisk enligt lag, huvudsakligen i EEA-länderna (europeiska ekonomiska samarbetsområdet).



Den här symbolen på produkten, batteriet eller förpackningen anger att produkten och batteriet inte får behandlas som vanligt hushållsavfall. På vissa batterier kan denna symbol användas i kombination med en kemisk symbol. Den kemiska symbolen för kvicksilver (Hg) eller bly (Pb) läggs till om batteriet innehåller mer än 0,0005 % kvicksilver eller 0,004 % bly. När produkterna och batterierna kasseras på rätt sätt kan det förebygga de potentiella negativa miljö- och hälsoeffekter som kan uppstå vid felaktig avfallshantering. Återvinning av material hjälper till att bevara naturens resurser. För produkter som av säkerhets-, prestanda- eller dataintegritetsskäl kräver permanent anslutning till ett inbyggt batteri bör detta batteri endast bytas av behörig servicetekniker. Lämna det förbrukade batteriet och den elektriska och elektroniska utrustningen på en återvinningsstation för elektriska och elektroniska produkter för att garantera korrekt hantering. Information om övriga batterier finns i avsnittet om hur du tar ut batterierna ur produkten på ett säkert sätt. Lämna in batteriet på en återvinningsstation i behållaren för förbrukade batterier. Om du vill ha mer information om återvinningen av produkten eller batteriet kontaktar du ditt kommunkontor, den lokala sophämtningstjänsten eller återförsäljaren där du köpte produkten eller batteriet.

Varning!



Specifikationer

Kapacitet (tillgänglig för användaren^{*1*2})

4 GB (cirka 3,20 GB = 3 435 973 837 byte)

Maximal inspelningstid (inbyggt minne)

LPCM 44,1 kHz/16 bitar	5 timmar och 20 minuter
MP3 192 kbit/s*3	39 timmar och 45 minuter
MP3 128 kbit/s	59 timmar och 35 minuter
MP3 48 kbit/s (MONO)	159 timmar

Obs!

När du ska spela in utan uppehåll under en längre tid kan du behöva byta ut batterierna mitt under pågående inspelning. Mer information om batteritid finns i "Batteritid".

Maximala inspelningstider anges endast i informationssyfte.

Batteritid

REC-läge	Inspelning	Uppspelning med inbyggd högtalare*6	Uppspelning med hörlurar
LPCM 44,1 kHz/16 bitar	cirka 40 timmar	cirka 16 timmar	cirka 37 timmar
MP3 192 kbit/s	cirka 55 timmar	cirka 18 timmar	cirka 43 timmar

REC-läge	Inspelning	Uppspelning med inbyggd högtalare*5	Uppspelning med hörlurar
LPCM 44,1 kHz/16 bitar	cirka 34 timmar	cirka 12 timmar	cirka 29 timmar
MP3 192 kbit/s	cirka 40 timmar	cirka 14 timmar	cirka 34 timmar

Mått (b/h/d) (exklusive utskjutande delar och kontroller) (JEITA)^{*4}

Cirka 38,3 × 114,1 × 19,3 mm

Vikt (JEITA)^{*4}

Cirka 74 g (inklusive två alkaliska LR03-batterier (storlek AAA))

Temperatur/luftfuktighet

Temperatur vid drift	5–35 °C
Luftfuktighet vid drift	25–75 %
Temperatur vid förvaring	–10 till +45 °C
Luftfuktighet vid förvaring	25–75 %

Kompatibla minneskort

microSDHC-kort från 4 till 32 GB

Obs!

microSDXC-kort är inte kompatibla med IC-inspelaren.

^[1] En mindre mängd internminne används för filhantering och är därför inte tillgängligt för lagring.

^[2] När det inbyggda minnet formateras som tillhör Microsoft Corporation i USA och/eller andra länder.

^[3] Standardinställningar för inspelningsscener.

^[4] Uppmätt enligt JEITA-standarder (Japan Electronics and Information Technology Industries Association).

^[5] Batteritiden kan förkortas beroende på hur IC-inspelaren används.

^[6] När du spelar upp musik med den inbyggda högtalaren och volymen inställd på 27.

Varumärken

- Microsoft, Windows, Windows Vista och Windows Media är varumärken eller registrerade varumärken som tillhör Microsoft Corporation i USA och/eller andra länder.
- Mac OS är ett varumärke som tillhör Apple Inc. i USA och andra länder.
- Ljudkodningstekniken MPEG Layer-3 och patent licensieras från Fraunhofer IIS och Thomson.
- microSD-, microSDHC- och microSDXC-logotyperna är varumärken som tillhör SD-3C, LLC.



Alla andra varumärken och registrerade varumärken tillhör respektive ägare. Symbolerna ™ och ® används inte i den här bruksanvisningen.

Den här produkten skyddas av immateriell egendomsrätt tillhörande Microsoft Corporation. Användning eller distribution av sådan teknik utanför produkten är inte tillåten utan licens från Microsoft eller ett auktoriserat Microsoft-dotterbolag.

Sound Organizer 2 använder de programvarumoduler som anges nedan: Windows Media Format Runtime

Licens

Anmärkningar om licensen

IC-inspelaren är utrustad med programvara som används enligt licensavtal med programvarans ägare.

På begäran av programvarans upphovsrättsägare måste användarna informeras om följande. Vänligen läs avsnitten nedan. Licenser (på engelska) har lagrats i IC-inspelarens inbyggda minne. För att kunna läsa licenserna i mappen LICENSE måste du upprätta en masslagringsanslutning mellan IC-inspelaren och en dator.

Om programvara som omfattas av GNU GPL/LGPL-licens

IC-inspelaren är förinstallerad med programvara som är tillgänglig enligt följande GNU General Public License ("GPL") eller GNU Lesser General Public License ("LGPL").

Detta informerar dig om att du har rätt att använda, modifiera och vidare distribuera källkod till dessa program i enlighet med villkoren i medföljande GPL/LGPL.

Källkoden finns publicerad på webben. Du kan hämta den via följande webbadress:

http://www.sony.net/Products/Linux/

Vi föredrar att inte bli kontaktade angående innehållet i källkoden. Licenser (på engelska) har lagrats i IC-inspelarens inbyggda minne. För att kunna läsa licenserna i mappen LICENSE måste du upprätta en masslagringsanslutning mellan IC-inspelaren och en dator.