

Digitalni diktafon

Uputstvo za upotrebu



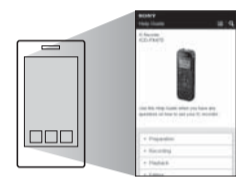
ICD-PX470

4-595-545-11(1) (SR)



Pogledajte Vodič za pomoć

Ovo je uputstvo za upotrebu, koje vam pruža uputstva o osnovnim radnjama digitalnog diktafona. Vodič za pomoć je onlajn priručnik. Pogledajte Vodič za pomoć kada poželite da saznate detaljnije informacije, radnje i moguća rešenja kada dode do problema.

http://rd1.sony.net/help/icd/p47/h_ce/


Provera pakovanja

- Digitalni diktafon (1)
- LR03 alkalne baterije (veličina AAA) (2)
- Uputstvo za upotrebu (ovaj list)
- Garantni list
- Aplikativni softver, Sound Organizer 2 (datoteka za instaliranje je uskladištena u ugrađenoj memoriji tako da je možete instalirati na računaru.)

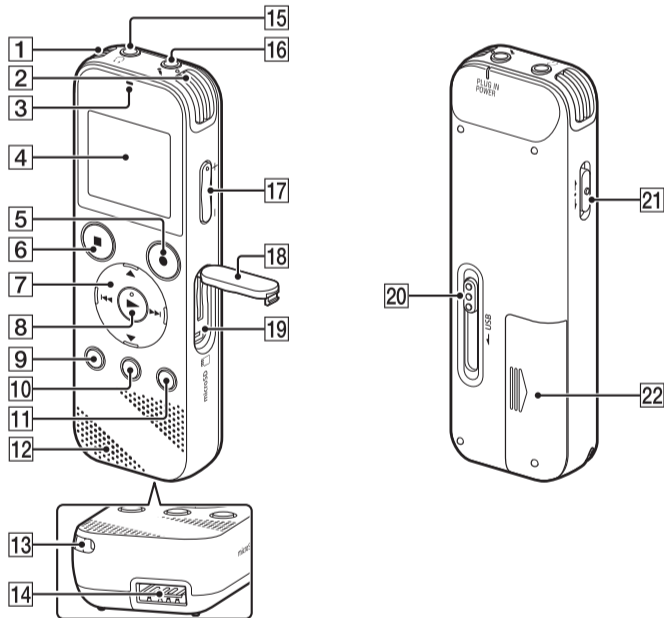
Opcionalni pribor

Električni dipolni kondenzatorski mikروفон ECM-CS3, ECM-TL3

Napomena

U zavisnosti od zemlje ili regiona, neki modeli ili opcionalni pribor možda nisu dostupni.

Delovi i kontrole

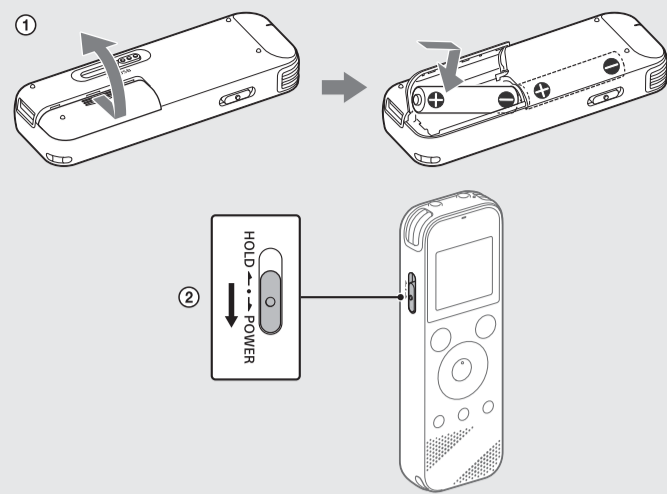


- 1 Ugrađeni mikrofoni (stereo) (L)
- 2 Ugrađeni mikrofoni (stereo) (R)
- 3 Indikator rada
- 4 Displej
- 5 Dugme ●REC/PAUSE (snimanje/pauza)
- 6 Dugme ■STOP
- 7 Kontrolno dugme (▲ DPC (Digital Pitch Control (digitalna kontrola visine tona)), ▼ A-B (ponavljanje A-B)/I◀ (pregled/brzo premotavanje unazad), ▶▶ (vraćanje/brzo premotavanje unapred))
- 8 Dugme ► (reprodukcija/unos)*
- 9 Dugme ●BACK/◀ HOME (◀: pritisnite, ●: pritisnite i zadržite)
- 10 Dugme T-MARK (oznaka u numeru)
- 11 Dugme OPTION
- 12 Ugrađeni zvučnik
- 13 Otvor za traku (Traka se ne isporučuje uz digitalni diktafon.)
- 14 Odeljak za USB konektor
- 15 Priključak ☺ (slušalice)
- 16 Priključak ☹ (mikروفон) (PLUG IN POWER)*
- 17 Dugme VOLUME -/+ (jačina zvuka -/+)*
- 18 Poklopac ležišta
- 19 Ležište za microSD karticu (Ležište za karticu se nalazi ispod poklopc.)
- 20 USB klizna ručica
- 21 Prekidač HOLD•POWER
- 22 Ležište za bateriju

* Na dugmetu ► (reprodukcija/unos), dugmetu VOL -/+ (jačina zvuka -/+) i priključku ☹ (mikروفон) (PLUG IN POWER) nalazi se mala izbočina. Koristite je kao referencu prilikom korišćenja digitalnog diktafona.

Isprobajte svoj novi digitalni diktafon

Uključivanje



- 1 Pomerite i podignite poklopac odeljka za bateriju, umetnite LR03 alkalne baterije (veličina AAA) vodeći računa na pravilan polaritet i zatvorite poklopac.

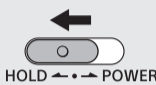
- 2 Uključite napajanje.

Uključivanje napajanja

Pomerite prekidač HOLD•POWER u smeru oznake „POWER“ i držite ga dok se ne prikaže prozor displeja. Da biste isključili napajanje, pomerite prekidač HOLD•POWER u smeru oznake „POWER“ i držite ga dok se na displeju ne prikaže poruka „Power Off“.

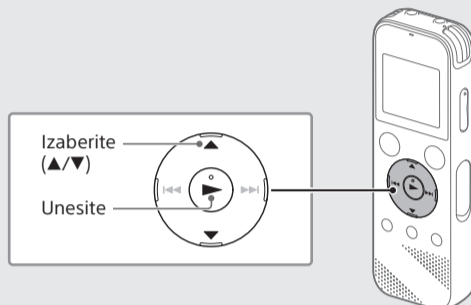
Sprečavanje nehotičnih radnji (HOLD)

Pomerite prekidač HOLD•POWER u smeru oznake „HOLD“.



☺ Da biste oslobodili digitalni diktafon iz HOLD statusa, pomerite prekidač HOLD•POWER prema sredini.

Početna podešavanja



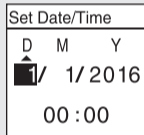
Kada prvi put uključite digitalni diktafon, na displeju će se prikazati ekran „Configure Initial Settings“. Zatim možete da izaberete jezik displeja, podesite sat i uključite/isključite zvučni signal.

- 1 Izaberite „Yes“ da biste pokrenuli početna podešavanja.



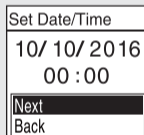
- 2 Izaberite jezik displeja. Možete da izaberete sledeće jezike: Deutsch (nemački), English* (engleski), Español (španski), Français (francuski), Italiano (italijanski), Русский (ruski), Türkçe (turski)
* Podrazumevano podešavanje

- 3 Podesite tekuću godinu, mesec, dan, sat i minut.

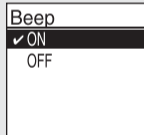


☺ Da biste se vratili na prethodnu stavku za postavku sata, pritisnite BACK/HOME.

- 4 Izaberite „Next“.

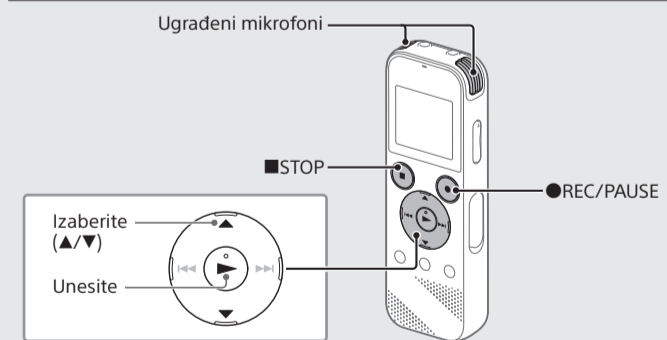


- 5 Izaberite „ON“ ili „OFF“ da biste uključili ili isključili zvučni signal. Kada se početna podešavanja završe, na ekranu se prikazuje poruka o dovršavanju, a zatim meni HOME.



- bilo koju od početnih postavki možete da promenite bilo kad. Za detaljno uputstvo pogledajte Vodič za pomoć.
- Kada ponovo ubacite baterije ili kada zamenite baterije novim baterijama, pojavljuje se prikaz za podešavanje sata i prikazuju se približan datum i vreme kada ste poslednji put obavili snimanje digitalnim diktafonom pre uklanjanja baterija. Ponovo podesite sat na trenutno vreme.
- Da biste proverili trenutno vreme nakon početnog podešavanja, pomerite prekidač HOLD•POWER u smeru oznake „HOLD“.

Snimanje



- Pre nego što počnete da koristite digitalni diktafon, uverite se da se prekidač HOLD•POWER nalazi na poziciji srednje tačke.
- Možete da izaberete scenu za snimanje za svaku situaciju ako izaberete opciju „Scene Select“ u meniju OPTION.

Snimljene audio datoteke se podrazumevano skladište u fascikli „FOLDER01“ u fascikli „Recorded Files“.

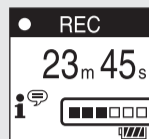
- 1 Izaberite opciju „Record“ iz menija HOME. Na displeju će se prikazati ekran stanja mirovanja za snimanje.



- 2 Izaberite fasciklu u koju želite da sačuvate snimljene datoteke. Da biste sačuvali audio datoteke u nekoj drugoj fascikli, a ne u fascikli „FOLDER01“, kreirajte novu fasciklu i promenite određenu fasciklu za skladištenje datoteka na novu fasciklu. Za detaljno uputstvo pogledajte Vodič za pomoć.

- 3 Postavite digitalni diktafon tako da njegovi ugrađeni mikrofoni budu usmereni ka izvoru snimanja.

- 4 Pritisnite ●REC/PAUSE. Snimanje počinje, na ekranu se prikazuje „REC“ i indikator rada svetli crvenom bojom. Pritiskanjem i zadržavanjem dugmeta ●REC/PAUZA neće se pokrenuti snimanje. Time će digitalni diktafon napraviti pauzu u snimanju.

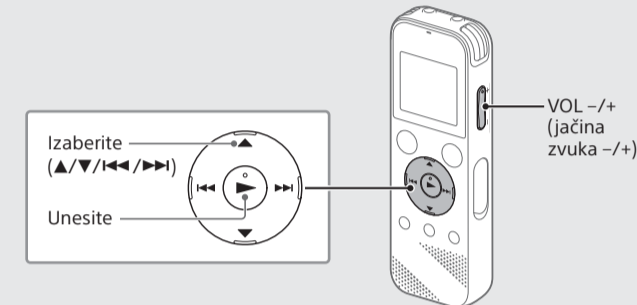


Tokom snimanja se prikazuje vodič za nivo snimanja (A). Prilagodite položaj ugrađenih mikrofona, udaljenost od izvora zvuka ili postavku za osetljivost mikrofona, tako da nivo na ulazu označen sa ■ ostane na 3/6 ili 4/6, što se uklapa u optimalan opseg, kako je prikazano iznad.

- 5 Pritisnite ■STOP da biste zaustavili snimanje. Na displeju se prikazuje „Saving...“ i displej se zatim vraća na ekran stanja mirovanja za snimanje.

Kada zaustavite snimanje, možete da pritisnete ► da biste reprodukovali datoteku koju ste upravo snimili.

Slušanje



Snimljene audio datoteke se podrazumevano skladište u fascikli „FOLDER01“ u fascikli „Recorded Files“.

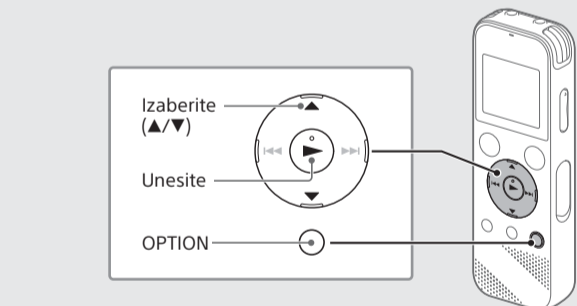
- 1 Izaberite opciju „Recorded Files“ u meniju HOME.
- 2 Izaberite „Folders“ – „Built-In Memory“ – „FOLDER01“, a zatim pritisnite ►. Za slušanje snimljenih audio datoteka koje su sačuvane na microSD kartici, izaberite „Folders“ – „SD Card“.
- 3 Izaberite željenu datoteku. Pokreće se reprodukcija.
- 4 Pritisnite ■STOP da biste zaustavili reprodukciju.

- Pritisnite VOL -/+ da biste podesili jačinu zvuka.
- Ugrađeni zvučnik uglavnom služi za proveru snimljenih audio datoteka. Ako mislite da jačina zvuka nije dovoljna ili imate poteškoća u razumevanju onoga što čujete, koristite slušalice (ne isporučuju se).
- Kada izaberete opciju „Recorded Files“, kategorije pretrage sačuvanih datoteka se prikazuju na displeju. Možete da izaberete jednu od sledećih kategorija pretrage: „Latest Recording“, „Search by REC Date“, „Search by REC Scene“ ili „Folders“.

Dodavanje oznake u numeru

Možete da dodate oznaku u numeru na mesto na kojem želite da kasnije podelite datoteku ili koje biste želeli da pronađete u toku reprodukcije. Možete da dodate najviše 98 oznaka u numeru u svaku datoteku. Oznake u numeru možete dodavati i u toku snimanja.

Brisanje



- Napomena Izbrisane datoteke ne možete povratiti.

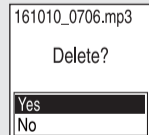
- 1 Izaberite datoteku koju želite da izbrisete iz liste snimljenih datoteka ili reprodukujte datoteku koju želite da izbrisete.

- 2 Izaberite „Delete a File“ u meniju OPTION.



Prikazaće se poruka „Delete?“ i započne reprodukcija izabrane datoteke radi potvrde.

- 3 Izaberite „Yes“.



Prikazuje se poruka „Please Wait“ i ona ostaje dok izabrana datoteka ne bude izbrisana.

