

IC-snemalnik

Navodila za uporabo



ICD-PX470

4-595-545-11(1) (SL)



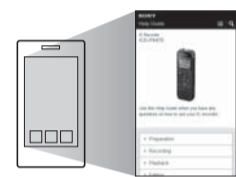
Glejte vodnik za pomoč

Ta navodila za uporabo vsebujejo informacije o osnovnih funkcijah IC-snemalnika.

Vodnik za pomoč je spletni priročnik.

Za več informacij o delovanju naprave in odpravljanju težav glejte vodnik za pomoč.

http://rd1.sony.net/help/icd/p47/h_ce/



Pregled priloženih elementov

- IC-snemalnik (1)
- Alkalni bateriji LR03 (velikosti AAA) (2)
- Navodila za uporabo (ta list)
- Garancijska kartica
- Uporabniška programska oprema Sound Organizer 2 (namestitvena datoteka je shranjena v vgrajen pomnilnik, tako da jo lahko namestite v svoj računalnik)

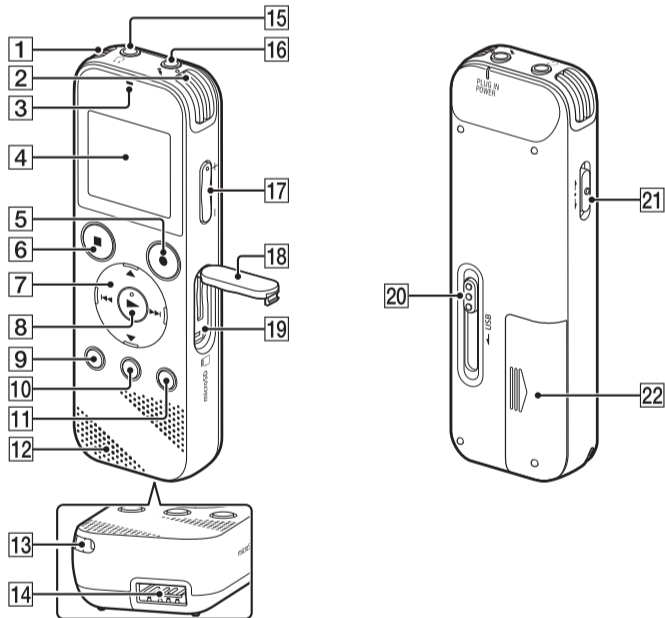
Dodatni pripomočki

Elektret mikrofon ECM-CS3, ECM-TL3

Opomba

Ovisno od države ali regije nekateri modeli ali dodatni pripomočki morda ne bodo na voljo.

Deli in upravljalne tipke

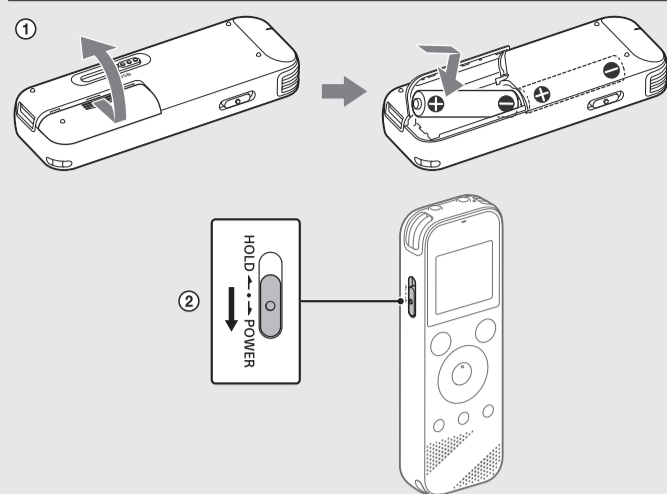


- Vgrajeni mikrofoni (stereo) (L)
- Vgrajeni mikrofoni (stereo) (R)
- Indikator delovanja
- Zaslon sprejemnika
- Gumb ●REC/PAUSE (snemanje/začasna zaustavitve)
- Gumb ■STOP
- Gumb za upravljanje (▲DPC (Digital Pitch Control), ▼A-B (ponavljanje A-B)/◀▶ (pregled/hitro previjanje nazaj), ▶▶ (nastavitev točke/hitro previjanje naprej))
- Gumb ► (predvajanje/vnos)*
- Gumb ●BACK/●HOME (●: pritisnite, ●: pridržite)
- Gumb T-MARK (oznaka posnetka)
- Gumb OPTION
- Vgrajeni zvočnik
- Luknja za pašček (IC-snemalniku ni priložen pašček)
- Prostor za konektor USB
- Vtičnica ◐ (slušalke)
- Vtičnica ◑ (mikrofon) (PLUG IN POWER)*
- Gumb VOL -/+ (glasnost -/+)*
- Pokrov reže
- Reža za kartico microSD (reža za kartico je pod pokrovom)
- Drsna ročica USB
- Stikalo HOLD•POWER
- Prostor za baterije

* Gumba ► (predvajanje/vnos) in VOL -/+ (glasnost -/+) ter vtičnica ◑ (mikrofon) (PLUG IN POWER) imajo otipljivo piko. Ta pika vam bo v pomoč pri upravljanju IC-snemalnika.

Čas je, da preizkusite svoj nov IC-snemalnik

Vklp



1 Premaknite in dvignite pokrov za baterije, vstavite alkalni bateriji LR03 (AAA) s pravilno polarnostjo in zaprite pokrov.

2 Vklpote napravo.

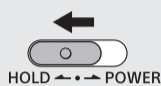
Vklp

Premaknite stikalo HOLD•POWER v smeri »POWER« in ga držite, dokler se zaslon ne vklopi.

Če želite napravo izklopiti, premaknite stikalo HOLD•POWER v smeri »POWER« in ga držite, dokler se na zaslonu ne prikaže »Power Off«.

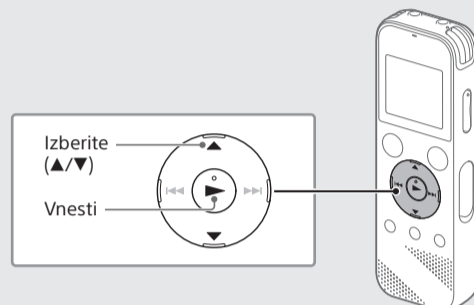
Preprečevanje nenamernega delovanja (HOLD)

Potisnite stikalo HOLD•POWER v smer »HOLD«.



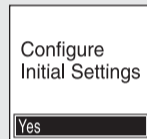
☛ Če želite, da IC-snemalnik ne bo več v stanju HOLD, premaknite stikalo HOLD•POWER na sredino.

Začetne nastavitve



Pri prvem vklopu IC-snemalnika se na zaslonu prikaže zaslon »Configure Initial Settings«. Nato lahko izberete jezik prikaza na zaslonu, nastavite uro ter vklopite/izklopite zvočni signal.

1 Izberite »Yes«, da zaženete začetne nastavitve.



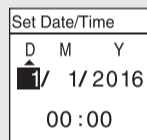
2 Izberite jezik zaslona.

Na voljo so naslednji jeziki:

Deutsch (nemščina), English* (angleščina), Español (španščina), Français (francoščina), Italiano (italijanščina), Русский (ruščina), Türkçe (turščina)

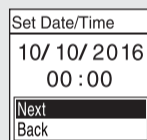
* Privzeta nastavitve

3 Nastavite trenutno leto, mesec, dan, uro in minuto.



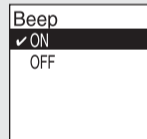
☛ Za vrnitev na prejšnji element nastavitve ure pritisnite BACK/HOME.

4 Izberite »Next«.



5 Za vklop/izklop zvočnega signala izberite »ON« ali »OFF«.

Ko se začetne nastavitve dokončajo, se prikaže sporočilo o zaključku in nato še zaslon menija HOME.



- katero koli začetno nastavitve lahko kadar koli spreminjate. Podrobnejša navodila najdete v Vodniku za pomoč.
- Ko znova vstavite bateriji ali ju zamenjate z novimi, se prikaže zaslon z nastavitvijo ure, na katerem sta prikazana približen datum in ura, ko ste pred odstranitvijo baterij zadnjič upravljali IC-snemalnik. Znova nastavite uro na trenutni čas.
- Če želite po začetnih nastavitvah preveriti trenutni čas, potisnite stikalo HOLD•POWER v smer »HOLD«.

Snemanje



- Pred uporabo IC-snemalnika se prepričajte, da je stikalo HOLD•POWER nastavljeno na srednji položaj pike.
- Za vsako možnost lahko izberete prizor snemanja, in sicer tako, da v meniju OPTION izberete »Scene Select«.

Posnete zvočne datoteke se privzeto shranijo v mapo »FOLDER01« v možnosti »Recorded Files«.

1 V meniju HOME izberite »Record«.

Na zaslonu se prikaže zaslon pripravljenosti za snemanje.



2 Izberite mapo, v katero želite shraniti posnete datoteke.

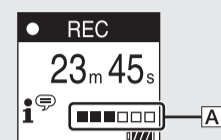
Če ne želite shraniti zvočnih datotek v mapo »FOLDER01«, ustvarite novo mapo in spremenite ciljno mapo za shranjevanje datotek v novo mapo. Podrobnejša navodila najdete v Vodniku za pomoč.

3 Obrnite IC-snemalnik tako, da bodo vgrajeni mikrofoni usmerjeni proti viru zvoka, ki ga želite posneti.

4 Pritisnite ●REC/PAUSE.

Snemanje se bo začelo, na zaslonu se bo prikazal napis »REC«, indikator delovanja pa bo zasvetil rdeče.

S pridrženjem gumba ●REC/PAUSE ne začnete snemati. S tem IC-snemalnik začasno zaustavi snemanje.



Med snemanjem je prikazana raven snemanja (A).

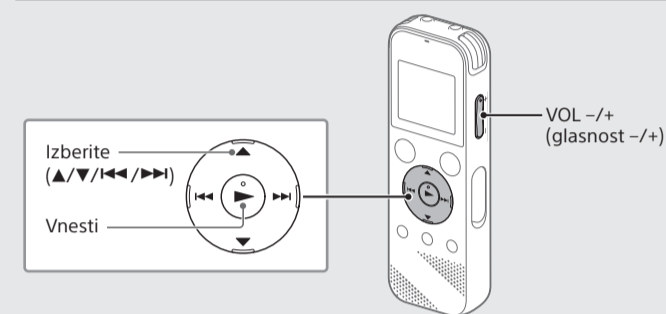
Prilagodite usmerjenost vgrajenih mikrofonov, razdaljo od vira zvoka ali nastavitve občutljivosti mikrofonov, tako da raven vhoda, ki je prikazana z ■, ostane 3/6 ali 4/6, kar ustreza optimalnemu razponu, kot je prikazano zgoraj.

5 Če želite končati snemanje, pritisnite ■STOP.

Na zaslonu se prikaže »Saving...«, nato zaslon preklopi v stanje pripravljenosti za snemanje.

Po koncu snemanja lahko pritisnete ► za predvajanje pravkar posnete datoteke.

Poslušanje



Posnete zvočne datoteke se privzeto shranijo v mapo »FOLDER01« v možnosti »Recorded Files«.

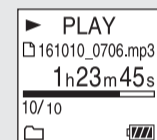
1 Izberite »Recorded Files« v meniju HOME.

2 Izberite »Folders« – »Built-In Memory« – »FOLDER01« in pritisnite ►.

Če želite poslušati posnete zvočne datoteke, shranjene na kartici microSD, izberite »Folders« – »SD Card«.

3 Izberite želeno datoteko.

Predvajanje se začne.



4 Pritisnite ■STOP, da ustavite predvajanje.

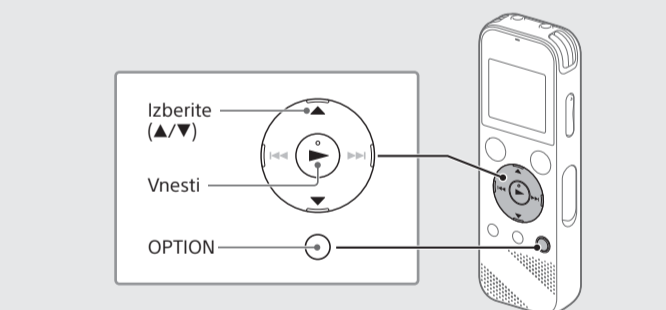


- Glasnost lahko nastavite z gumbom VOL -/+.
- Vgrajeni zvočnik je namenjen predvsem preverjanju posnetih zvočnih datotek. Če glasnost ni dovolj glasna ali slabo razumete, kar slišite, uporabite slušalke (niso priložene).
- Ko izberete »Recorded Files«, se na zaslonu prikažejo kategorije iskanja shranjenih datotek. Izberete lahko eno od naslednjih kategorij iskanja: »Latest Recording«, »Search by REC Date«, »Search by REC Scene« ali »Folders«.

Dodajanje oznake posnetka

Na točki, kjer želite pozneje razdeliti datoteko ali želite to točko poiskati med predvajanjem, lahko dodate oznako posnetka. V vsako datoteko lahko dodate največ 98 oznak posnetka. Oznake posnetka lahko dodajate tudi med snemanjem.

Brisanje

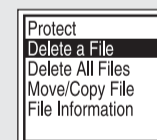


Opomba

Če datoteko izbrišete, je ne boste mogli obnoviti.

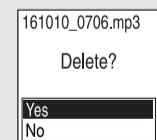
1 Na seznamu posnetih datotek izberite datoteko, ki jo želite izbrisati, ali predvajajte datoteko, ki jo želite izbrisati.

2 V meniju OPTION izberite »Delete a File«.



Na zaslonu se bo prikazalo vprašanje »Delete?«, izbrana datoteka pa se bo začela predvajati.

3 Izberite možnost »Yes«.



Na zaslonu se prikaže obvestilo »Please Wait«, ki ostane na zaslonu, dokler ne izbrišete izbrane datoteke.

