

IC-opptaker

Bruksanvisning



ICD-PX470

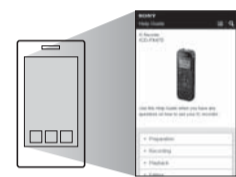
4-595-545-11(1) (NO)



Se hjelpeveiledningen

Denne bruksanvisningen inneholder informasjon om grunnleggende bruk av IC-opptakeren. Hjelpeveiledningen er en nettbasert veiledning. Se hjelpeveiledningen når du vil ha mer detaljert informasjon, instruksjoner og mulige løsninger hvis det oppstår et problem.

http://rd1.sony.net/help/icd/p47/h_ce/



Kontroller medfølgende deler

- IC-opptaker (1)
- LR03-batterier (størrelse AAA) alkaliske batterier (2)
- Bruksanvisning (dette arket)
- Garantibevis
- Programvaren Sound Organizer 2 (installasjonsfilen er lagret i det innebygde minnet slik at du kan installere den på datamaskinen).

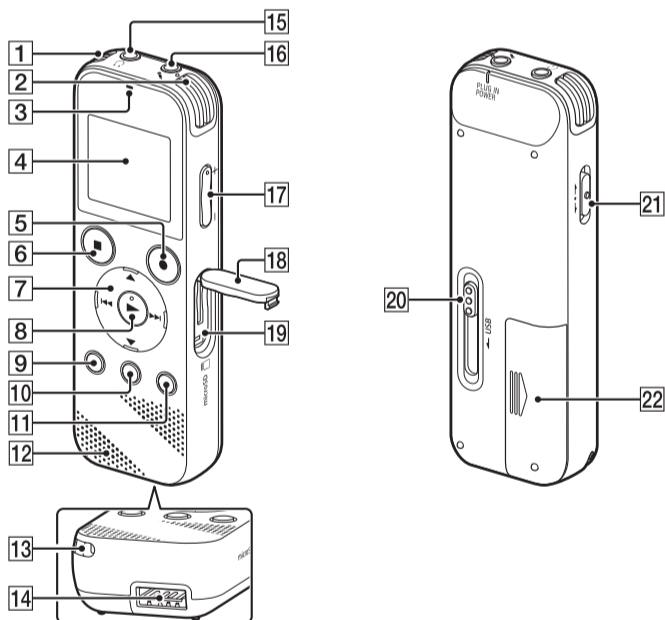
Valgfritt tilbehør

Elektret-kondensatormikrofon ECM-CS3, ECM-TL3

Merk

Enkelte modeller eller noe av det valgfrie tilbehøret kan være utilgjengelig i noen land og områder.

Deler og kontroller

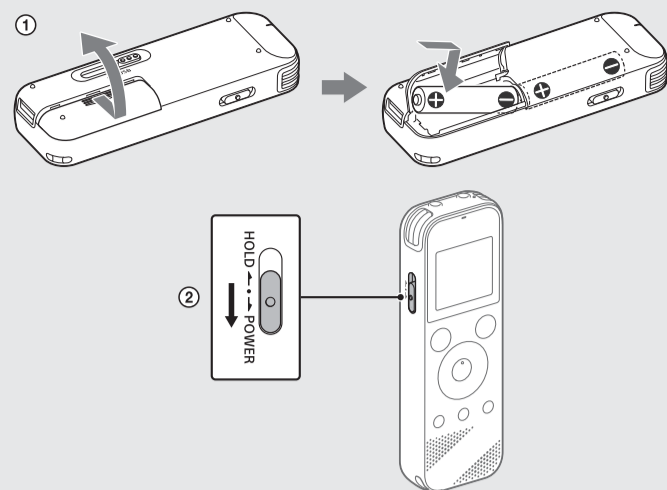


- Innebygde mikrofoner (stereo) (L)
- Innebygde mikrofoner (stereo) (R)
- Betjeningsindikator
- Skjerm
- REC/PAUSE-knapp
- STOP-knapp
- Kontrollknapp (▲ DPC (Digital Pitch Control), ▼ A-B (gjenta A-B), ◀ (søk bakover/spol bakover), ▶ (søk fremover/spol fremover))
- ▶ (spill av/bekreft), knapp*
- BACK/•HOME-knapp (•: trykk, •: trykk og hold)
- T-MARK-knapp (spormerke)
- OPTION-knapp
- Innebygd høyttaler
- Hull til rem (IC-opptakeren leveres uten rem.)
- USB-tilkoblingsport
- 📞-(hodetelefoner) jack
- 🔊 (mikrofon) (PLUG IN POWER) jack*
- VOL -/+ (volum -/+)-knapp*
- Kortspordeksel
- micro-SD-kortspor (Kortsporet er lokalisert under dekslet.)
- USB-glidebryter
- HOLD•POWER-bryter
- Rom for batterier

* Knappen ▶ (spill av/bekreft), knappen VOLUME -/+ (volum -/+) og 🔊 (mikrofon) (PLUG IN POWER) har en opphøyd prikk. Bruk den opphøyd prikken som en referanse når du betjener IC-opptakeren.

La oss prøve din nye IC-opptaker

Slå på



- Skv og løft batteridekselet, sett inn LR03 (størrelse AAA) alkaliske batterier med rett polaritet og lukk dekslet.

- Slå på.

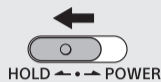
For å skru på

Skv og hold HOLD•POWER-bryteren mot "POWER", til skjermen slås på.

For å skru av, dra HOLD•POWER-bryteren mot "POWER" og hold den til "Power off" synes på skjermen.

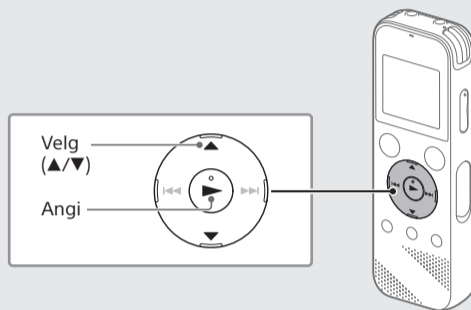
Hindre utilsikket betjening (HOLD)

Skv POWER•HOLD-bryteren mot "HOLD".



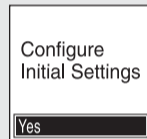
☛ Du oppbever låseinnstillingen på IC-opptakeren ved å skyve POWER•HOLD-bryteren mot midten.

Førstegangsinnstillinger



Når du slår på IC-opptakeren for første gang, vises "Configure Initial Settings" på skjermen. Du kan deretter velge ønsket skjermespråk, stille klokken og slå på/av lydsignalet.

- Velg "Yes" for å angi førstegangsinnstillingene.



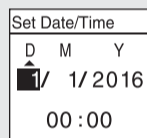
- Velg ønsket skjermespråk.

Du kan velge blant følgende språk:

Deutsch (tysk), English (engelsk)*, Español (spansk), Français (fransk), Italiano (italiensk), Русский (russisk) og Türkçe (tyrkisk).

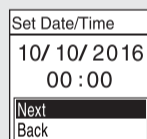
* Standardinnstilling

- Angi dato og klokkeslett.



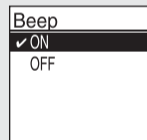
☛ For å gå tilbake til tidligere klokkeinnstillinger, trykk BACK/HOME.

- Velg "Neste".



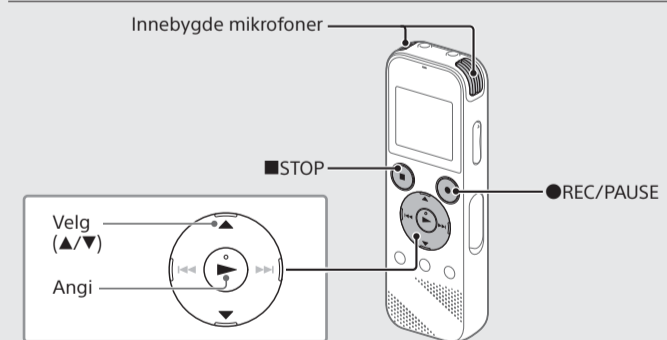
- Velg "ON" eller "OFF" for å slå lydsignalet på eller av.

Når førstegangsinnstillingene er angitt, vises det en bekreftelsesmelding på skjermen og deretter vises HOME-menyen.



- Du kan endre førstegangsinnstillingene når som helst. Du finner detaljerte instruksjoner i hjelpeveiledningen.
- Når du setter inn batteriene igjen, eller bytter batterier med nye, vil klokkeinnstillingene vises. Dato og tid vises for når du sist brukte IC-opptakeren, før du fjernet batteriene. Still klokken til riktig tid igjen.
- For å sjekke nåværende tid etter grunnleggende innstillinger, skv POWER•HOLD-bryteren mot "HOLD".

Opptak



- Før du tar i bruk IC-opptakeren, må du kontrollere at POWER•HOLD-bryteren står i midtposisjon.
- Du kan velge "Scene Select" på OPTION-menyen for å angi en opptaksscene for hver enkelt opptakssituasjon.

Innspilte lydfiler lagres i "FOLDER01" under "Recorded Files" som standardinnstilling.

- Velg "Record" på HOME-menyen. Standbyskjermen for opptak vises.



- Velg mappen hvor du ønsker å spare filene med opptakene dine.

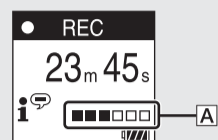
For å lagre lydfiler i en annen mappe enn "FOLDER01", skap en ny mappe og endre destinasjonsmappen for fillagring til den nye mappen. Du finner detaljerte instruksjoner i hjelpeveiledningen.

- Vend IC-opptakeren slik at de innebygde mikrofonene vender mot kilden som skal tas opp.

- Trykk på ●REC/PAUSE.

Opptaket starter, "REC" vises på skjermen og betjeningsindikatoren lyser rødt.

Å trykke og holde ●REC/PAUSE starter ikke opptaket. Å gjøre det får din IC-opptaker til å gå i pause før opptak.



Under opptak vil guide for opptaksnivå (A) vises.

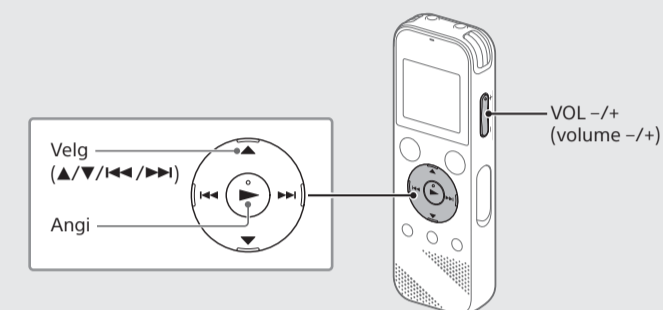
Juster retningen på de innebygde mikrofonene, avstanden fra lydilden eller innstillingen for mikrofonfølsomhet slik at opptaksvolumet, indikert med ■, holder seg på 3/6 eller 4/6, som er innenfor det optimale området (se illustrasjonen ovenfor).

- Trykk på ■STOP for å stoppe opptaket.

"Saving..." vises på skjermen og skjermen går tilbake til standbyskjerm for opptak.

Når du har stoppet opptaket, kan du trykke på ▶ for å spille av opptaket.

Lytte



Innspilte lydfiler lagres i "FOLDER01" under "Recorded Files" som standardinnstilling.

- Velg "Recorded Files" på HOME-menyen.

- Velg "Folders" – "Built-In Memory" – "FOLDER01", og trykk ▶. For å lytte til innspilte lydfiler lagret på micro-SD-kort, velg "Folders" – "SD Card".

- Velg ønsket fil.

Avspillingen starter.



- Trykk på ■STOP for å stoppe avspilling.



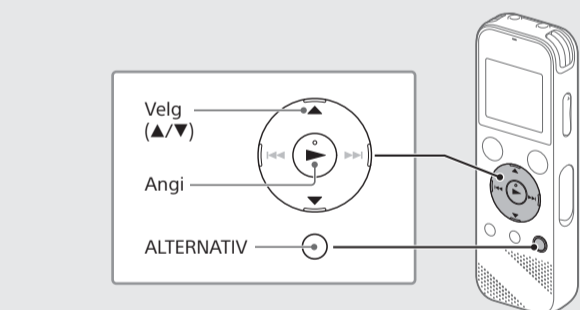
- Trykk VOL -/+ for å justere volumet.
- De innebygde høyttalerne er primært for å sjekke innspilte lydfiler. Bruk hodetelefoner (følger ikke med) om du synes volumet ikke er høyt nok, eller du har problemer med å forstå hva du hører.
- Når du velger "Recorded Files", vil søke kategorier for lagrede filer vises på skjermen. Du kan velge en av søkekategoriene fra "Latest Recording", "Search by REC Date", "Search by REC Scene" eller "Folders".

Legge til et spormerke

Du kan legge til et spormerke på et punkt hvor du vil dele opp en fil senere, eller som du vil lokalisere under avspilling. Du kan legge til maksimalt 98 spormerker for hver fil.

Du kan også legge til spormerker under opptak.

Slett

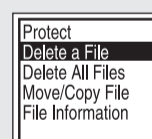


Merk

Når en fil er slettet, er det ikke mulig å gjenopprette den.

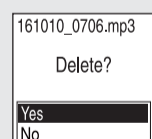
- Velg filen du vil slette, fra listen over opptaksfiler, eller spill av filen du vil slette.

- Velg "Delete a File" på OPTION-menyen.



"Delete?" vises på skjermen, og den valgte filen spilles av slik at du kan bekrefte at det er riktig fil.

- Velg "Yes".

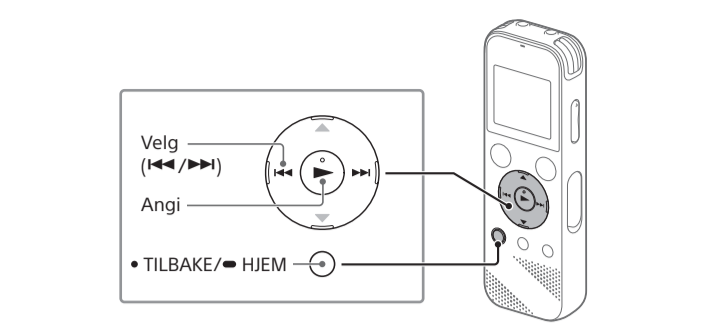


"Please Wait" vises på skjermen helt til den valgte filen er slettet.

(Fortsetter fra forsiden)

Bruke HOME-menyen

Du kan bruke HOME-menyen til en rekke handlinger, for eksempel finne og spille av en opptaksfil og endre innstillingene for IC-opptakeren.



- Trykk på og hold inne BACK/HOME.** HOME-menyen vises på skjermen.



Elementene på HOME-menyen vises i denne rekkefølgen.



* Funksjonen du bruker, vises i stedet for "XX".

- Velg ønsket funksjon fra følgende:**

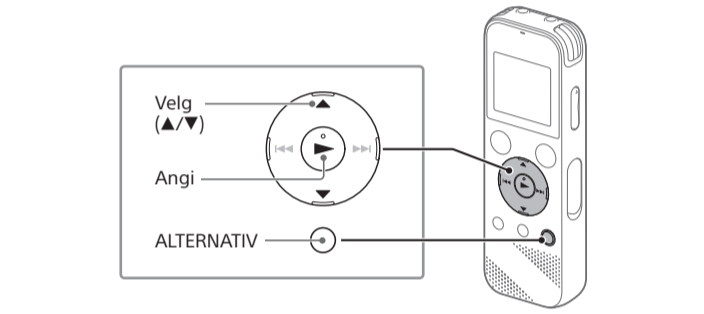
	Music	Du kan velge og spille av en av filene du har importert fra en datamaskin. Velg "All Songs", "Albums", "Artists" eller "Folders" for å finne en musikkfil.
	Recorded Files	Du kan velge og spille av én av filene du har tatt opp med IC-opptakeren. Velg "Latest Recording", "Search by REC Date", "Search by REC Scene" eller "Folders" for å finne en opptaksfil.
	Record	Du kan vise skjermen for opptaksstandby og deretter starte opptaket.
	Settings	Du kan vise Settings-meny skjermen og endre ulike innstillinger for IC-opptakeren.
	Back to XX*	Du kan gå tilbake til skjermen som ble vist før HOME-meny skjermen. <p>* Funksjonen du bruker, vises i stedet for "XX".</p>

Trykk på **■STOP** for å gå tilbake til skjermen som ble vist før du åpnet HOME-menyen.

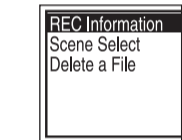
Bruke OPTION-menyen

Du kan bruke OPTION-menyen til å utføre en rekke handlinger, for eksempel endre innstillingene for IC-opptakeren.

Hvilke elementer som er tilgjengelige, avhenger av situasjonen.



- Velg ønsket funksjon på HOME-menyen, og trykk deretter på OPTION.**



- Velg menyelementet du vil endre innstillingen for.

- Velg ønsket innstilling.

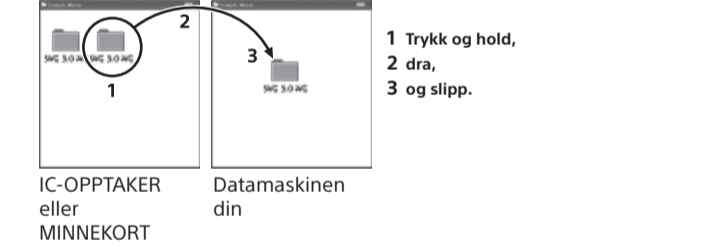
Kopiere filer fra IC-opptakeren til en datamaskin

For å lagre filene og mappene dine kan du kopiere de fra IC-opptakeren din til en datamaskin.

- Skyv USB-glidebryteren i pilens retning, og sett inn USB-kontakten i USB-porten på en datamaskin som er slått på.

- Dra og slipp filer eller mapper du vil kopiere fra "IC RECORDER" eller "MEMORY CARD", til den lokale disken på datamaskinen.

For å kopiere en fil eller mappe (Dra og slipp)



- Forsikre deg om at "Accessing" ikke vises på IC-opptakerens skjerm, og koble fra IC-opptakeren fra datamaskinen.

Installere Sound Organizer 2

Installer Sound Organizer på datamaskinen. Med Sound Organizer kan du overføre filer mellom IC-opptakeren og datamaskinen.

Sanger som er importert fra musikk-CD-er og andre medier, MP3 og andre lydfiler som er importert til en datamaskin, kan også spilles av og overføres til IC-opptakeren.

Merknader

- Sound Organizer er bare kompatibel med Windows-datamaskiner. Det er ikke kompatibelt med Mac.
- Denne IC-opptakeren er bare kompatibel med Sound Organizer 2.
- Hvis du formaterer det innebygde minnet, slettes alle data som er lagret der. (Sound Organizer slettes også.)

Ved installasjon av Sound Organizer, logg inn på kontoen din med administratorprivilegier.

- Skyv USB-glidebryteren i pilens retning, og sett inn USB-kontakten i USB-porten på en datamaskin som er slått på.

- Forsikre deg om at IC-opptakeren er oppdaget av datamaskinen. "Connecting" vises på skjermen på IC-opptakeren mens IC-opptakeren kobles til datamaskinen.

- Gå til [Start]-menyen, klikk [Computer], deretter dobbeltklikk [IC RECORDER] – [FOR WINDOWS].

- Dobbeltklikk [SoundOrganizer_V2001] (eller [SoundOrganizer_V2001.exe]). Følg instruksjonene på skjermen.

- Forsikre deg om at du godtar vilkårene i lisensavtalen, velg [I accept the terms in the license agreement], og klikk [Next].

- Når vinduet [Setup Type] vises, velger du [Standard] eller [Custom] og klikker deretter på [Next]. Følg instruksjonene på skjermen, og angi installasjonsinnstillinger hvis du valgte [Custom].

- Når vinduet [Ready to Install the Program] vises, klikker du på [Install]. Installasjonen starter.

- Når tekstvinduet [Sound Organizer has been installed successfully.] vises, merk [Launch Sound Organizer 2 Now] og klikk [Finish].

Merk

Du må kanskje starte datamaskinen på nytt etter å ha installert Sound Organizer.

Forsiktighetsregler

Strøm

DC 3,0 V: Bruk to LR03-batterier (størrelse AAA) alkaliske batterier

DC 2,4 V: Bruk to NH-AAA oppladbare batterier

DC 5,0 V: ved bruk av USB-nettadapter

Nominelt strømforbruk: 500 mA

Om sikkerhet

Ikke betjen enheten når du kjører, sykler eller betjener motoriserte kjøretøy.

Håndtering

- Ikke plasser systemet nær varmekilder eller på steder der det kan bli utsatt for direkte sollys, mye støv eller mekaniske støt.
- Hvis en tung gjenstand faller på eller væske havner på enheten, fjern batteriene og la kvalifisert personell kontrollere den før du bruker den på nytt.
- Observer forholdsreglene nedenfor når du bruker IC-opptakeren, slik at du unngår skade på enheten eller at IC-opptakeren ikke fungerer som den skal.
 - Ikke sett deg med IC-opptakeren i baklommen.
 - Ikke oppbevar IC-opptakeren i en veske med hodetelefon- eller ørepluggledningen viklet rundt opptakeren, og pass på at den ikke utsettes for slag eller støt.
- Unngå at enheten utsettes for vannsprut. Enheten er ikke vanntett. Vær spesielt forsiktig i følgende situasjoner:
 - Når du har enheten i lommen mens du er på toalettet, badet o.l. Når du bøyer deg, kan enheten falle ut og bli våt.
 - Når du bruker enheten på steder der den kan bli utsatt for regn, snø eller fuktighet.
 - Når du svetter. Hvis du tar på enheten med våte hender eller putter enheten i lommen på et fuktig plagg, kan den bli våt.
- Hvis du lytter til enheten med høyt volum, kan det påvirke hørselen. Av hensyn til trafiksikkerheten må du ikke bruke enheten mens du kjører eller sykler.
- Du kan få vondt i ørene hvis du bruker hodetelefonene i omgivelser med svært tørr luft. Dette skyldes ikke feil på hodetelefonene, men statisk elektrisitet i kroppen. Du kan redusere den statiske elektrisiteten ved å bruke klær som ikke er laget av syntetiske materialer.

Støy

- Det kan oppstå støy hvis enheten plasseres i nærheten av en strømkilde, fluorescerende lys eller en mobiltelefon under opptak og avspilling.
- Det kan komme med støv på opptaket hvis noe, for eksempel fingeren din, gnir eller skrapet på enheten under opptak.

Vedlikehold

Bruk en myk klut som er lett fuktet med vann, til å rengjøre enheten. Bruk så en myk, tørr klut til å tørke av enheten. Du må ikke bruke alkohol, rensebensin eller tynner.

Hvis du har spørsmål eller problemer vedrørende apparatet, kan du ta kontakt med den nærmeste Sony-forhandleren.

ADVARSEL

Ikke utsett batteriene (batteripakken eller batteriene som er satt inn) for overdreven varme som f.eks. solskinn, brann eller lignende over lengre tid.

FORSIKTIG

Risiko for eksplosjon om batteriet byttes ut med feil type. Instruksjonene skal følges ved avhending av batterier.

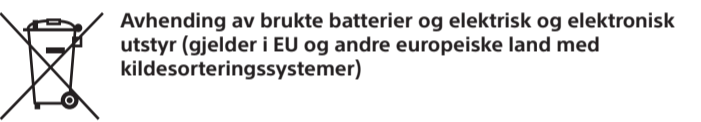
Merknad for kundene: informasjonen nedenfor gjelder kun for utstyr som er solgt i land som bruker EU-direktiver

Produsent: Sony Corporation, 1-7-1 Konan Minato-ku Tokyo, 108-0075 Japan
Om produktovrensstemmelse i EU: Sony Belgium, bijkantoor van Sony Europe Limited, Da Vincilaan 7-D1, 1935 Zaventem, Belgia

For å unngå mulig hørselsskade bør du unngå å lytte med høyt volum i lengre perioder.



Gyldigheten til CE-merkingen er begrenset kun til de landene hvor dette er påbudt ved lov, hovedsakelig i EØS-land.



Dette symbolet på produktet, batteriet eller innpakningen viser at produktet og batteriet ikke skal håndteres som husholdningsavfall. På noen batterier kan dette symbolet brukes sammen med et kjemisk symbol. Hvis batteriet inneholder mer enn 0,0005 % kvikksølv eller 0,004 % bly, er det også merket med de kjemiske symbolene for kvikksølv (Hg) eller bly (Pb). Hvis du passer på å kvitte deg med slike produkter og batterier på en riktig måte, bidrar du til å forhindre potensielle negative miljø- og helsekonsekvenser som skyldes feilaktig avfallshåndtering. Resirkulering av materialene bidrar til å bevare naturressursene.

I tilfeller der produkter av sikkerhets-, ytelses- eller dataintegritetsårsaker krever en permanent tilkobling til et innebygd batteri, må dette batteriet kun skiftes av kvalifisert teknisk personell. Lever disse produktene etter endt levetid på et egnet innsamlingssted for resirkulering av batterier og elektrisk og elektronisk utstyr for å sikre at det håndteres riktig. For alle andre batterier kan du se avsnittet om hvordan du trygt tar ut batteriet fra produktet. Lever batteriet på egnet innsamlingssted for resirkulering av brukte batterier. For mer informasjon om gjenvinning av dette produktet eller batteri, vennligst kontakt kommune, det lokale renovasjonsselskap eller butikken hvor du kjøpte produktet eller batteriet.

Forsiktig

Batteri



Spesifikasjoner

Kapasitet (tilgjengelig for brukeren)^{*1*2}

4 GB (ca. 3,20 GB = 3 435 973 837 Byte)

Maksimal opptaktid (innebygd minne)

Den maksimale opptaktiden for alle mappene er som følger.

LPCM 44.1 kHz/16 bit	5 timer 20 minutter
MP3 192 kbit/s*3	39 timer 45 minutter
MP3 128 kbit/s	59 timer 35 minutter
MP3 48 kbps (MONO)	159 timer

Merk

Hvis du skal ta opp kontinuerlig over lang tid, må du kanskje bytte batteriene med nye under opptaket. Se Batterilevetid for informasjon om ladetid og batterilevetid. Maksimal opptaktid beskrevet i dette emnet er kun ment for referanse.

Batterilevetid

Ved bruk av Sony LR03 (SG) (størrelse AAA) alkaliske batterier (JEITA)^{*4*5}

REC-modus	Opptak	Avspilling med den innebygde høyttaleren*6	Avspilling med hodetelefoner
LPCM 44.1 kHz/16 bit	Ca. 40 timer	Ca. 16 timer	Ca. 37 timer
MP3 192 kbit/s	Ca. 55 timer	Ca. 18 timer	Ca. 43 timer

Ved bruk av NH-AAA oppladbare batterier (JEITA)^{*4*5}

REC-modus	Opptak	Avspilling med den innebygde høyttaleren*6	Avspilling med hodetelefoner
LPCM 44.1 kHz/16 bit	Ca. 34 timer	Ca. 12 timer	Ca. 29 timer
MP3 192 kbit/s	Ca. 40 timer	Ca. 14 timer	Ca. 34 timer

Mål (b/h/d) (ikke medregnet utstikkende deler og kontroller) (JEITA)^{*4}
Ca. 38,3 mm × 114,1 mm × 19,3 mm

Vekt (JEITA)^{*4}

Ca. 74 g (inkludert to LR03 (størrelse AAA) alkaliske batterier)

Temperatur/fuktighet

Driftstemperatur	5 – 35 °C
Fuktighetstoleranse i drift	25 % – 75 %
Temperatur ved oppbevaring	–10 til +45 °C
Luftfuktighet ved lagring	25 % – 75 %

Kompatible minnekort

micro-SDHC-kort fra 4 til 32 GB

Merk

microSDXC-kort er ikke compatible med IC-opptakeren din.

^[1] En liten del av det interne minnet brukes til filbehandling og er derfor ikke tilgjengelig for brukerlagring.
^[2] Når det innebygde minnet er formatert med IC-opptakeren.
^[3] Standardinnstillinger for opptaksscener.
^[4] Målt verdi etter JEITA-standarden (Japan Electronics and Information Technology Industries Association)
^[5] Batteritiden kan være kortere avhengig av hvordan du bruker IC-opptakeren.
^[6] Når du spiller av musikk med den innebygde høyttalere med volumnivå 27.

Varemerker

- Microsoft, Windows, Windows Vista og Windows Media er registrerte varemerker eller varemerker som tilhører Microsoft Corporation i USA og/eller andre land.
- Mac OS er et registrert varemerke for Apple Inc., registrert i USA og andre land.
- MPEG Layer-3-lydkodingsteknologi og -patenter er benyttet med lisens fra Fraunhofer IIS og Thomson.
- Logoene til micro-SD, micro-SDHC og micro-SDXC er varemerker som eies av SD-3C, LLC.



Alle andre varemerker og registrerte varemerker, er varemerker eller registrerte varemerker som tilhører deres respektive eiere. Symbolene "™" og "®" er ikke brukt i denne bruksanvisningen.

Dette produktet er beskyttet av visse opphavsrettigheter tilhørende Microsoft Corporation. Bruk eller distribusjon av slik teknologi utenfor dette produktet er forbudt uten en lisens fra Microsoft eller et av Microsofts godkjente datterselskaper.

"Sound Organizer 2" bruker følgende programvaremoduler:
Kjøretid for Windows Media-format

Lisens

Merknader til lisensavtalen

Denne IC-opptakeren leveres med programvare som brukes i henhold til lisensavtalen med innehaveren av opphavsretten til programvaren. Vi er av innehaveren av opphavsretten til denne programvaren pålagt å informere brukerne om følgende. Les avsnittene nedenfor. Lisensene (på engelsk) er lagret i det interne minnet på IC-opptakeren. Opprett en masselagertilkobling mellom IC-opptakeren og en datamaskin for å lese lisensene i LICENSE-mappen.

Om programvare som omfattes av GNU GPL/LGPL

IC-opptakeren har forhåndsinstallert programvare som er tilgjengelig i henhold til GNU General Public License ("GPL") eller GNU Lesser General Public License ("LGPL").

Du har rett til å ha tilgang til, endre og redistribuere kildekoden for denne programvaren i samsvar med vilkårene i medfølgende GPL/LGPL. Kildekoden er tilgjengelig på nettet. Den kan lastes ned fra følgende nettsadresse: http://www.sony.net/Products/Linux/ Vi ser helst at du ikke kontakter oss om innholdet i kildekoden. Lisensene (på engelsk) er lagret i det interne minnet på IC-opptakeren. Opprett en masselagertilkobling mellom IC-opptakeren og en datamaskin for å lese lisensene i LICENSE-mappen.