

IC rakstītājs

Lietošanas instrukcijas



ICD-PX470

4-595-545-11(1) (LV)



Palīdzības norādījumu skatīšana

Šīs ir lietošanas instrukcijas, kurās sniegti norādījumi par IC rakstītāja pamatdarbībām.

Palīdzības norādījumi ir tiešaista rokasgrāmata.

Skatiet palīdzības norādījumus, lai uzzinātu detalizētāku informāciju, papildinformāciju par darbībām un iespējamās risinājumus, ja rodas kāda problēma.

http://rd1.sony.net/help/icd/p47/h_ce/



Komplektācijas pārbaude

- IC rakstītājs (1)
- LR03 (AAA lieluma) sārma baterijas (2)
- Lietošanas instrukcijas (ši lapa)
- Garantijas karte
- Lietojumprogrammatūra Sound Organizer 2 (Instalēšanas programmas fails ir saglabāts iebūvētajā atmiņā, lai to varētu instalēt datorā.)

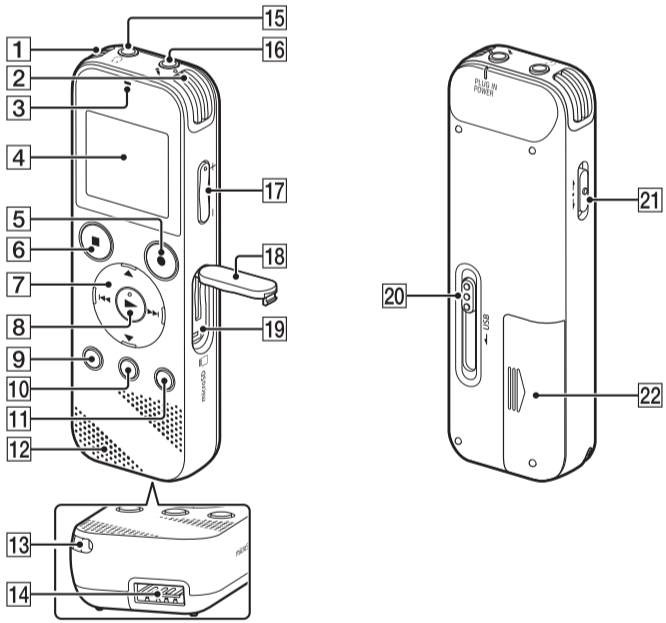
Papildu piederumi

Elektretā kondensatora mikrofons ECM-CS3, ECM-TL3

Piezīme

Atkarībā no valsts vai reģiona daži modeļi vai papildu piederumi var nebūt pieejami.

Daļas un vadības elementi

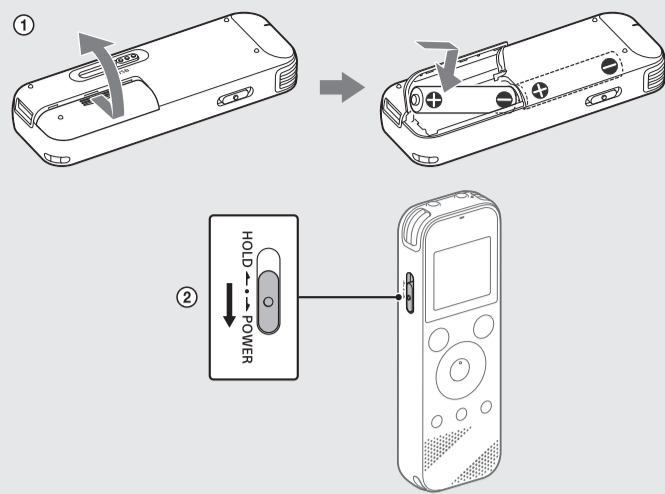


- 1 Iebūvētie mikrofoni (stereo) (K)
- 2 Iebūvētie mikrofoni (stereo) (L)
- 3 Darbības indikators
- 4 Displeja logs
- 5 Poga ●REC/PAUSE (ierakstīt/pauze)
- 6 Poga ■STOP
- 7 Vadības poga (▲ DPC (Digital Pitch Control – digitālā augstuma vadība), ▼ A-B (atkārtot A-B)/I◀◀ (meklēt atpakaļ/ātri attīt), ▶▶ (meklēt uz priekšu/ātri pārtīt))
- 8 Poga ► (atskaņot/ievadīt)*
- 9 Poga ● BACK/● HOME (◀: nospieš, ▶: nospieš un turēt)
- 10 Poga T-MARK (ieraksta atzīme)
- 11 Poga OPTION
- 12 Iebūvētais skaļrunis
- 13 Atvere siksnīnai (IC rakstītāja komplektācijā siksnīna nav iekļauta.)
- 14 USB savienotājs nodalījums
- 15 Ligzda ◯ (austiņas)
- 16 Ligzda ◯ (mikrofons) (PLUG IN POWER)*
- 17 Poga VOL -/+ (skaļums -/+)*
- 18 Slotu vāciņš
- 19 microSD karšu slots (Karšu slots atrodas zem vāciņa.)
- 20 USB slīdņa svira
- 21 Slēdzis HOLD•POWER
- 22 Bateriju nodalījums

* Pogai ► (atskaņot/ievadīt), pogai VOL -/+ (skaļums -/+) un ligzda ◯ (mikrofons) (PLUG IN POWER) ir sataustāms punktiņš. Lietojot IC rakstītāju, sataustāmo punktiņu izmantojiet kā atskaites vietu.

Jūsu jaunā IC rakstītāja izmēģināšana

Ieslēgšana



- 1 Pabīdi un paceliet bateriju nodalījuma vāciņu, ievietojiet LR03 (AAA lieluma) sārma baterijas ar pareizo polaritāti un aizveriet vāciņu.
- 2 Ieslēdziet barošanu.

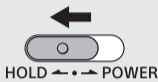
Lai ieslēgtu barošanu

Bīdiēt slēdzi HOLD•POWER atzīmes POWER virzienā un turiet, līdz kļūst redzams loga rādījums.

Lai izslēgtu barošanu, bīdiēt slēdzi HOLD•POWER atzīmes POWER virzienā un turiet, līdz displeja logā tiek parādīts uzraksts "Power Off".

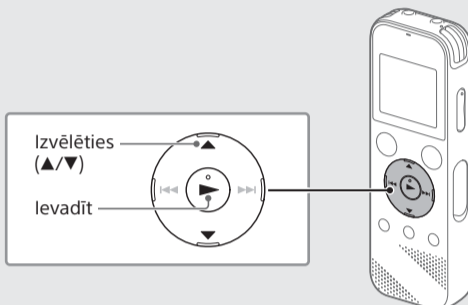
Lai nepieļautu nejaugas darbības (HOLD)

Bīdiēt slēdzi HOLD•POWER atzīmes HOLD virzienā.



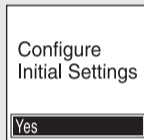
☛ Lai IC rakstītāju atbrīvotu no aizturēšanas stāvokļa HOLD, bīdiēt slēdzi HOLD•POWER uz vidu.

Sākotnējie iestatījumi



Kad pirmoreiz ieslēdzat savu IC rakstītāju, displeja logā tiek parādīts ekrāns "Configure Initial Settings". Pēc tam varat izvēlēties displeja valodu, iestatīt pulksteni un ieslēgt/izslēgt pīkstiena signālu.

- 1 Izvēlieties "Yes", lai palaistu sākotnējo iestatījumu norādīšanas procedūru.



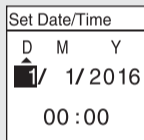
- 2 Izvēlieties displeja valodu.

Varat izvēlēties kādu no šīm valodām:

Deutsch (vācu), English* (angļu), Español (spāņu), Français (franču), Italiano (itāliešu), Русский (krievu), Türkçe (turku)

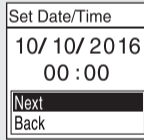
* Noklusējuma iestatījums

- 3 Iestatiet pašreizējo gadu, mēnesi, dienu, stundu un minūtes.



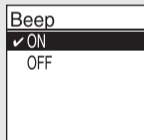
☛ Lai atgrieztos pie iepriekšējā pulksteņa iestatīšanas elementa, nospiediet BACK/HOME.

- 4 Izvēlieties "Next".



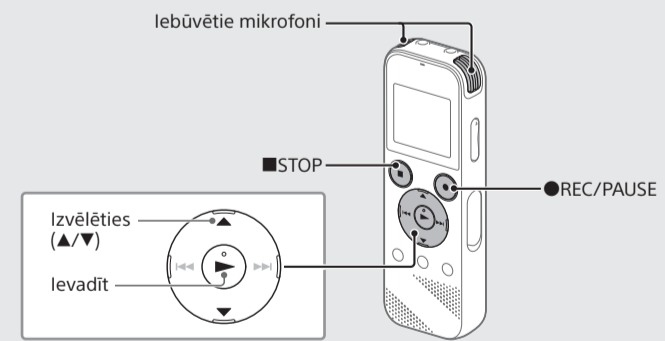
- 5 Izvēlieties ON vai OFF, lai attiecīgi ieslēgtu vai izslēgtu pīkstiena skaņu.

Kad sākotnējo iestatījumu norādīšana ir pabeigta, tiek parādīts izpildes ziņojums, un kļūst redzams izvēlnes HOME ekrāns.



- Varat jebkuru sākotnējo iestatījumu vēlāk mainīt jebkurā laikā. Detalizētas instrukcijas skatiet palīdzības norādījumos.
- Pēc tam, kad ievietojat baterijas vietā vai aizstājat baterijas ar jaunām, tiek attēlots pulksteņa iestatījuma rādījums, un datums un laiks aptuveni atbilst brīdim, kad pēdējoreiz lietojāt IC rakstītāju pirms bateriju izņemšanas. Vēlreiz iestatiet pulkstenim pašreizējo laiku.
- Lai pēc sākotnējo iestatījumu norādīšanas pārbaudītu pašreizējo laiku, bīdiēt slēdzi HOLD•POWER virzienā uz HOLD.

Ierakstīšana



- Pirms sākat lietot IC rakstītāju, pārlicinieties, vai slēdzis HOLD•POWER atrodas centrālā punkta pozīcijā.
- Varat izvēlēties ierakstīšanas ainu katrai situācijai, izvēlnē OPTION atlasot "Scene Select".

Pēc noklusējuma ierakstītie audio faili tiek saglabāti "Recorded Files" mapē FOLDER01.

- 1 Izvēlnē HOME atlasiet "Record". Displeja logā tiks atvērta ierakstīšanas gaidstāves ekrāns.

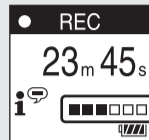


- 2 Norādiēt mapi, kurā vēlaties saglabāt ierakstītos failus. Lai saglabātu audio failus mapē, kas nav FOLDER01, izveidojiet jaunu mapi un mainiet saglabāšanas mērķa mapi uz jauno mapi. Detalizētas instrukcijas skatiet palīdzības norādījumos.

- 3 Novietojiet IC rakstītāju tā, lai iebūvētie mikrofoni būtu vērsti ierakstāmā avota virzienā.

- 4 Nospiediet ●REC/PAUSE.

Tiks sāka ierakstīšana, displejā tiks parādīts uzraksts REC, un darbības indikators iedegsies sarkanā krāsā. Nospiežot un turot nospiešu pogu ●REC/PAUSE, ierakstīšana netiek sāka. Šādi rīkojoties, IC rakstītājam tiek iestatīta ierakstīšanas pauze.



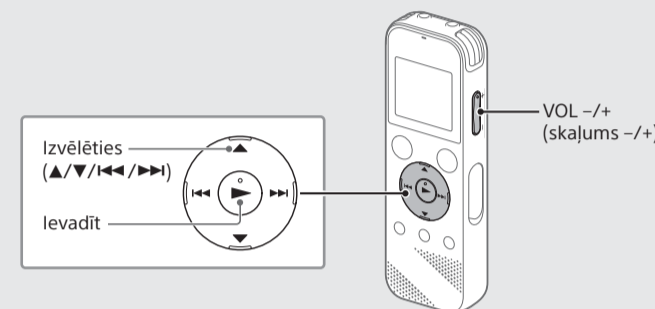
Ierakstīšanas laikā tiek rādīta ierakstīšanas līmeņa atsaucē (A). Regulējiet iebūvēto mikrofona orientāciju, attālumu no skaņas avota vai mikrofona jutīguma iestatījumu, lai ievades līmenis, ko rāda A, atrastos pie atzīmes 3/6 vai 4/6, kas atbilst optimālajam diapazonam (sk. attēlu iepriekš).

Regulējiet iebūvēto mikrofona orientāciju, attālumu no skaņas avota vai mikrofona jutīguma iestatījumu, lai ievades līmenis, ko rāda A, atrastos pie atzīmes 3/6 vai 4/6, kas atbilst optimālajam diapazonam (sk. attēlu iepriekš).

- 5 Nospiediet ■STOP, lai apturētu ierakstīšanu. Displejā tiks parādīts uzraksts "Saving...", un pēc tam displejā tiks atjaunots ierakstīšanas gaidstāves ekrāns.

Kad ierakstīšana ir apturēta, varat nospiegt ►, lai atskaņotu tikko ierakstīto failu.

Klausīšanās



Pēc noklusējuma ierakstītie audio faili tiek saglabāti "Recorded Files" mapē FOLDER01.

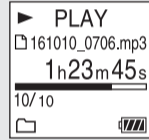
- 1 Izvēlnē HOME atlasiet "Recorded Files".

- 2 Izvēlieties "Folders" – "Built-In Memory" – "FOLDER01" un pēc tam nospiediet ►.

Lai klausītos microSD kartē saglabātos audio failus, izvēlieties "Folders" – "SD Card".

- 3 Izvēlieties vajadzīgo failu.

Tiks sāka atskaņošana.



- 4 Nospiediet ■STOP, lai apturētu atskaņošanu.



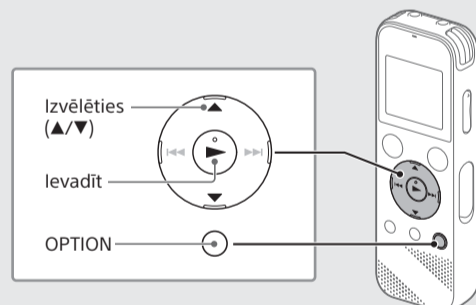
- Spiediet VOL -/+, lai regulētu skaļumu.
- Iebūvētais skaļrunis ir galvenokārt paredzēts ierakstīto audio failu pārbaudei. Ja jums šķiet, ka skaļums ir nepietiekams, vai ir grūtības saprast dzirdēto, izmantojiet austiņas (neietilpst komplektācijā).
- Ja izvēliesies "Recorded Files", displeja logā tiks parādītas saglabāto failu meklēšanas kategorijas. Varat izvēlēties kādu no meklēšanas kategorijām – "Latest Recording", "Search by REC Date", "Search by REC Scene" vai "Folders".

Lai pievienotu ieraksta atzīmi

Ieraksta atzīmi varat pievienot vietā, kurā vēlāk paredzēts sadalīt failu vai kuru vēlaties atrast atskaņošanas laikā. Katram failam varat pievienot līdz 98 ieraksta atzīmēm.

Ieraksta atzīmes var pievienot arī ierakstīšanas laikā.

Dzēšana



Piezīme

Tiklīdz fails ir izdzēsts, to vairs nevar atjaunot.

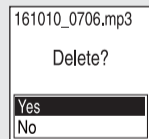
- 1 Ierakstīto failu sarakstā izvēlieties dzēšamo failu vai atskaņojiet dzēšamo failu.

- 2 Izvēlnē OPTION norādiēt "Delete a File".



Tiek parādīts uzraksts "Delete?", un tiek sāka izvēlētā faila atskaņošana, lai varat sniegt apstiprinājumu.

- 3 Izvēlieties "Yes".



Tiek parādīts uzraksts "Please Wait", un tas ir redzams, kamēr fails nav izdzēsts.

