

IC snimač

Upute za upotrebu



ICD-PX470

4-595-545-11(1) (HR)



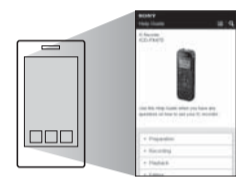
Pogledajte Priručnik

Ovo su upute za upotrebu koje sadržavaju upute za osnovne radnje IC snimača.

Vodič za pomoć mrežni je priručnik.

Ako želite saznati više pojedinosti te upoznati više radnji i mogućih rješenja u slučaju problema, pogledajte Priručnik.

http://rd1.sony.net/help/icd/p47/h_ce/



Provjerite isporučene komponente

- IC snimač (1)
- Alkalijske baterije LR03 (veličina AAA) (2)
- Upute za upotrebu (ovaj list)
- Jamstvena kartica
- Aplikacijski softver, Sound Organizer 2 (instalacijska datoteka spremljena je u ugrađenoj memoriji kako biste je mogli instalirati na računalo)

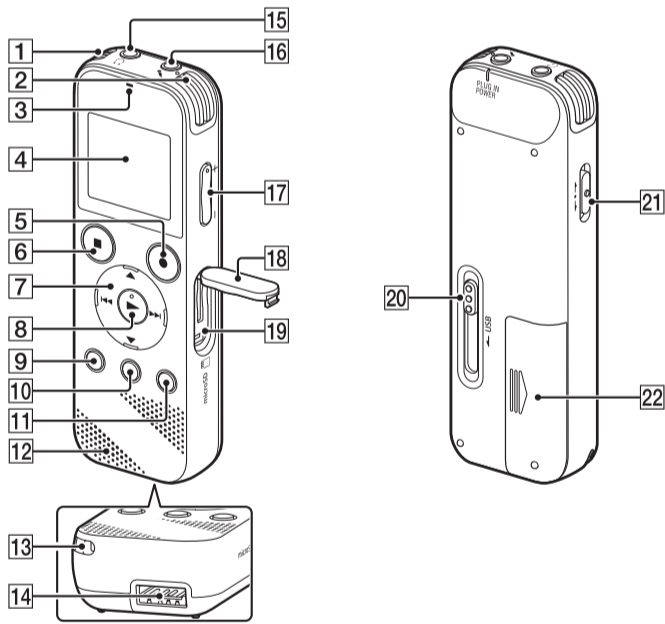
Dodatna oprema

Mikrofon s kondenzatorom elektreta ECM-CS3, ECM-TL3

Napomena

Ovisno o zemlji ili regiji, neki modeli ili dodatna oprema neće biti dostupni.

Dijelovi i kontrole

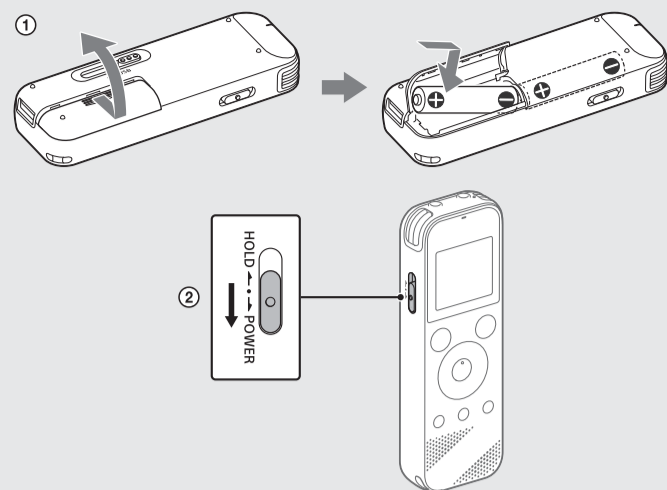


- 1 Ugrađeni mikrofoni (stereo) (L)
- 2 Ugrađeni mikrofoni (stereo) (D)
- 3 Indikator rada
- 4 Prozor zaslona
- 5 Gumb ●REC/PAUSE (snimanje/pauziranje)
- 6 Gumb ■STOP
- 7 Upravljački gumb (▲ DPC (Digital Pitch Control), ▼ ↺ A-B (ponavljanje A-B)/⏪ (pregled/brzo premotavanje unatrag), ▶▶ (na početak/brzo premotavanje unaprijed))
- 8 Gumb ► (reproduciranje/unos)*
- 9 Gumb • BACK/◀ HOME (*: pritisnite, •: pritisnite i držite)
- 10 Gumb T-MARK (oznaka za praćenje)
- 11 Gumb OPTION
- 12 Ugrađeni zvučnik
- 13 Otvor za remen (Remen nije ispućen s IC snimačem.)
- 14 pretinac za USB priključnicu
- 15 Priključak ⏶ (slušalice)
- 16 ⏶ (mikrofon) (PLUG IN POWER) priključak*
- 17 Gumb VOL -/+ (jačina zvuka -/+)*
- 18 Poklopac za utor
- 19 Utor za microSD karticu (Utor za karticu nalazi se ispod poklopca.)
- 20 USB klizna ručica
- 21 Prekidač HOLD•POWER
- 22 Poklopac pretinca za baterije

* Gumb ► (reproduciranje/unos), gumb VOL -/+ (jačina zvuka -/+) i priključak ⏶ (mikrofon) (PLUG IN POWER) imaju ispupčenu točku. Upotrijebite ispupčenu točku kao orijentir pri radu s IC-snimačem.

Isprobajmo novi IC snimač

Uključeno napajanje



- 1 Pomaknite i podignite poklopac pretinca za baterije, umetnite alkalijske baterije LR03 (veličina AAA) pazeći na odgovarajući polaritet i zatvorite poklopac.

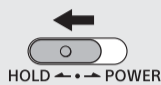
- 2 Uključite napajanje.

Postupak za uključenje napajanja

Pomaknite i zadržite prekidač HOLD•POWER u smjeru „POWER“ dok se ne pojavi prikaz na zaslonu. Da biste isključili napajanje, pomaknite prekidač HOLD•POWER u smjeru „POWER“ i držite ga dok se u prozoru za prikaz ne pojavi „Power Off“.

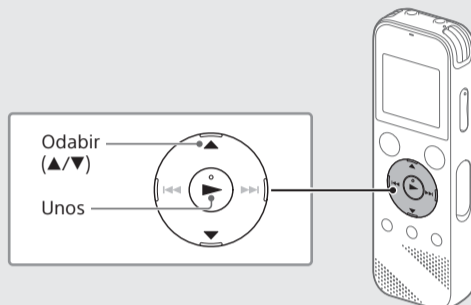
Sprječavanje neželjenih radnji (HOLD)

Pomaknite prekidač HOLD•POWER u smjeru „HOLD“.



⚡ Da biste prebacili IC snimač iz statusa HOLD, pomaknite prekidač HOLD•POWER prema središtu.

Početne postavke



Kada prvi put uključite IC snimač, zaslon „Configure Initial Settings“ pojavljuje se u prozoru za prikaz. Zatim možete odabrati jezik za prikaz, postaviti sat i uključiti/isključiti zvučni signal.

- 1 Pritisnite „Yes“ da biste odabrali početne postavke.

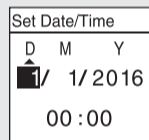


- 2 Odaberite jezik prikaza.

Možete odabrati između sljedećih jezika: Deutsch (njemački), English* (engleski), Español (španjolski), Français (francuski), Italiano (talijanski), Русский (ruski), Türkçe (turski)

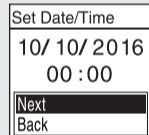
* Zadana postavka

- 3 Postavite trenutačnu godinu, mjesec, dan, sat i minute.

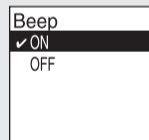


⚡ Za povratak na prethodnu stavku postavke sata pritisnite BACK/HOME.

- 4 Odaberite „Next“.

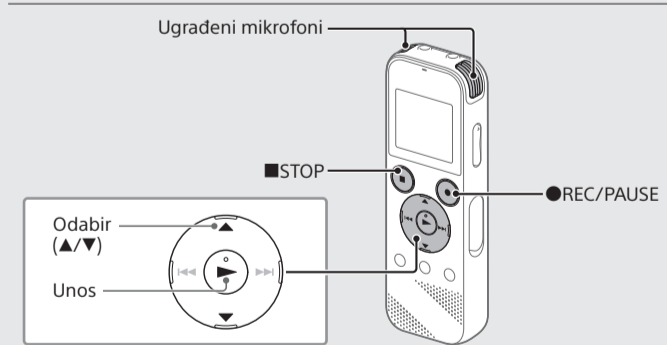


- 5 Odaberite „ON“ ili „OFF“ za uključivanje ili isključivanje zvučnog signala. Nakon određivanja početnih postavki pojavljuje se poruka o završetku, a zatim zaslon izbornika HOME.



- Možete promijeniti svaku početnu postavku u bilo kojem trenutku. Detaljne upute potražite u Priručniku.
- Kada ponovno umetnete baterije ili kada baterije zamijenite novima, pojavljuje se zaslon postavke sata. Prikazani su približni datum i vrijeme kada ste zadnji put rukovali IC snimačem prije uklanjanja baterija. Ponovno postavite sat na trenutačno vrijeme.
- Za provjeru trenutačnog vremena nakon namještanja početnih postavki pomaknite prekidač HOLD•POWER u smjeru „HOLD“.

Snimanje



- Prije nego što počnete upotrebljavati IC snimač, provjerite nalazi li se prekidač HOLD•POWER u položaju središnje točke.
- Možete odabrati prizor za snimanje za svaku situaciju tako da odaberete „Scene Select“ u izborniku OPTION.

Snimljene audio datoteke spremaju se prema zadanim postavkama u „FOLDER01“ u „Recorded Files“.

- 1 Odaberite „Record“ u izborniku HOME. Zaslon za snimanje u stanju pripravnosti prikazuje se u prozoru za prikaz.

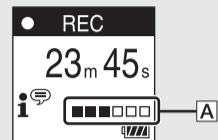


- 2 Odaberite mapu u koju želite pohraniti snimljene datoteke. Za pohranjivanje audio datoteka u mapu koja nije „FOLDER01“, izradite novu mapu te ju odaberite kao odredišnu mapu za pohranjivanje datoteka. Detaljne upute potražite u Priručniku.

- 3 Postavite IC snimač tako da ugrađeni mikrofoni budu okrenuti prema izvoru zvuka koji snimate.

- 4 Pritisnite ●REC/PAUSE.

Započet će snimanje, na zaslonu će se prikazati „REC“, a indikator rada zasvijetlit će crvenom bojom. Pritiskanjem i držanjem gumba ●REC/PAUSE se neće započeti snimanje. Time će vaš IC snimač napraviti pauzu za snimanje.



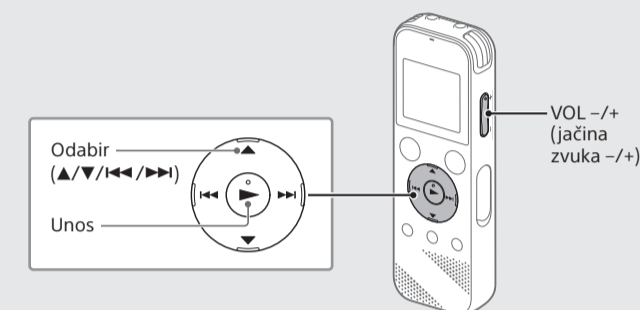
Vodič za razinu snimanja (A) prikazuje se tijekom snimanja. Prilagodite usmjerenje ugrađenih mikrofona, udaljenost od izvora zvuka ili postavku osjetljivosti mikrofona kako bi razina ulaznog signala, označena s ■, iznosila 3/6 ili 4/6, što odgovara optimalnom rasponu kako je prikazano iznad.

- 5 Za zaustavljanje snimanja pritisnite ■STOP.

Na zaslonu se prikazuje „Saving...“, nakon čega se ponovno prikazuje zaslon za snimanje u stanju pripravnosti.

Nakon što završite sa snimanjem možete pritisnuti ► za reprodukciju datoteke koju ste upravo snimili.

Listen



Snimljene audio datoteke spremaju se prema zadanim postavkama u „FOLDER01“ u „Recorded Files“.

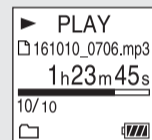
- 1 Odaberite „Recorded Files“ u izborniku HOME.

- 2 Odaberite „Folders“ – „Built-In Memory“ – „FOLDER01“, a zatim pritisnite ►.

Za slušanje snimljenih audio datoteka pohranjenih na microSD kartici, odaberite „Folders“ – „SD Card“.

- 3 Odaberite željenu datoteku.

Započinje reprodukcija.



- 4 Pritisnite ■STOP da biste zaustavili reprodukciju.

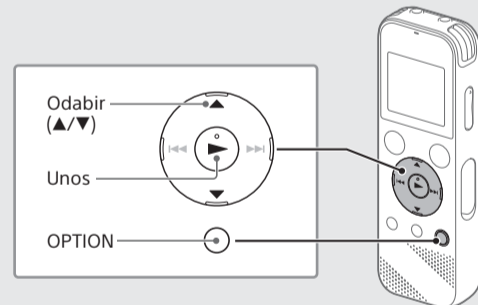


- Pritisnite VOL -/+ za prilagodbu jačine zvuka.
- Ugrađeni zvučnik uglavnom služi za provjeru snimljenih audio datoteka. Ako vam jačina zvuka nije dovoljno glasna ili ako ne možete razumjeti ono što slušate, upotrijebite slušalice (nisu priložene).
- Kada odaberete „Recorded Files“, u prozoru za prikaz prikazuju se kategorije za pretraživanja pohranjenih datoteka. Kategorije pretraživanja koje možete odabrati su „Latest Recording“, „Search by REC Date“, „Search by REC Scene“ i „Folders“.

Dodavanje oznake za praćenje

Možete dodati oznaku za praćenje na točki na kojoj biste htjeli poslije podijeliti datoteku ili koju biste htjeli pronaći tijekom reprodukcije. Svakoj datoteci možete dodati najviše 98 oznaka za praćenje. Možete dodavati oznake za praćenje i tijekom pojedinog snimanja.

Delete

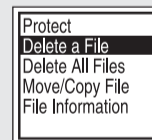


Napomena

Datoteka se nakon brisanja ne može obnoviti.

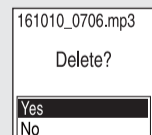
- 1 Odaberite datoteku koju želite izbrisati s popisa snimljenih datoteka ili reproducirajte datoteku koju želite izbrisati.

- 2 Odaberite „Delete a File“ u izborniku OPTIONS.



Prikazat će se „Delete?“, a odabrana će se datoteka početi reproducirati radi potvrđivanja.

- 3 Odaberite „Yes“.



Prikazat će se „Please Wait“ i ostati na zaslonu sve dok se ne izbrše odabrana datoteka.

