

IC-salvestaja

## Kasutusjuhend



ICD-PX470

4-595-545-11(1) (EE)



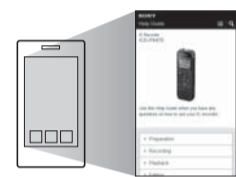
## Spikri vaatamine

See on kasutusjuhend, mis annab juhtnõore IC-salvestaja põhitoomingute kohta.

Spikker on veebjuhend.

Vaadake spikrit, kui soovite probleemi ilmnenisel lisateavet, teavet edasiste toimingute ja võimalike lahenduste kohta.

[http://rd1.sony.net/help/icd/p47/h\\_ce/](http://rd1.sony.net/help/icd/p47/h_ce/)



## Kaasasolevate elementide kontrollimine

- IC-salvestaja (1)
- LR03 (suurus AAA) patareid (2)
- Kasutusjuhend (see leht)
- Garantiikaart
- Rakenduse tarkvara, Sound Organizer 2 (sisseehitatud mälu salvestatud installifail, mille saate oma arvutisse installida.)

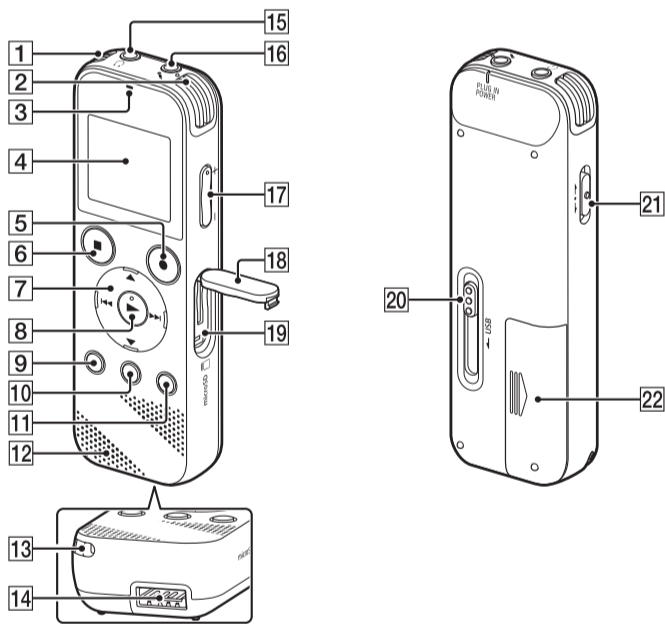
## Valikulised lisatarvikud

Elektreedi kondensaatormikrofon ECM-CS3, ECM-TL3

## Märkus

Olenevalt riigist või piirkonnast ei ole mõned mudelid või valikulised lisatarvikud saadaval.

## Osad ja juhtelemendid

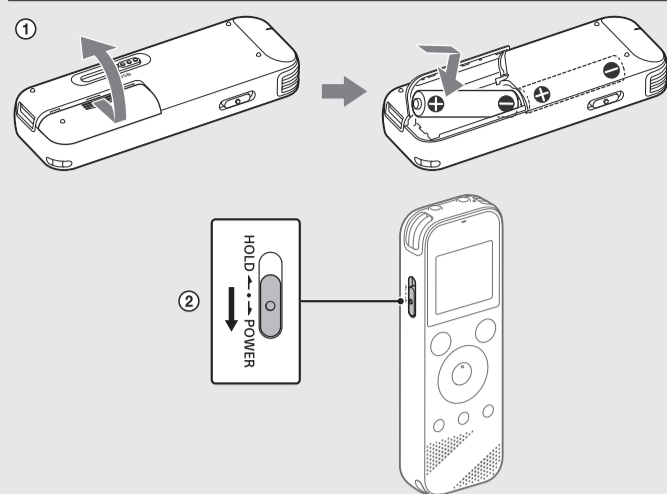


- 1 Sisseehitatud mikrofonid (stereo) (L)
- 2 Sisseehitatud mikrofonid (stereo) (R)
- 3 Kasutusnäidik
- 4 Ekraan
- 5 Nupp ●REC/PAUSE (salvestus/paus)
- 6 Nupp ■STOP
- 7 Juhtnupp (▲ DPC (digitaalne helikõrguse reguleerimine), ▼ A-B (A-B kordamine)/◀ (ülevaade / kiire tagasikerimine), ▶ (märguanne / kiire edasikerimine))
- 8 Nupp ► (esita/sisesta)\*
- 9 • Nupp BACK/◀ HOME (•: vajutage nuppu ◀: vajutage ja hoidke all)
- 10 Nupp T-MARK (loomärk)
- 11 Nupp OPTION
- 12 Sisseehitatud kõlar
- 13 Rihmaauk (teie IC-salvestajaga ei ole rihma kaasas)
- 14 USB-ühenduse pesa
- 15 ⤴ (kõrvaklappide) pesa
- 16 🎧 (mikrofon) (PLUG IN POWER) pistik\*
- 17 Nupp VOL -/+ (helitugevus -/+)\*
- 18 Pesa kate
- 19 microSD-kaardi pesa (kaardi pesa asub katte all)
- 20 USB-liugur
- 21 Lülitit HOLD•POWER
- 22 Patareipesa

\* Nupul ► (esita/sisesta), nupul VOL -/+ (helitugevus -/+) ja pesal 🎧 (mikrofon) (PLUG IN POWER) on puutetäpp. Kasutage IC-salvestajaga töötamisel puutetäppi võrdluseks.

## Teie uue IC-salvestaja proovimine

## Toite sisselülitamine



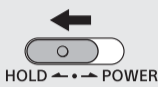
- 1 Libistage ja tõstke patareipesa kaant, sisestage LR03 (AAA-suurus) patareid õigetpidi asetatud poolustega ja sulgege kaas.
- 2 Lülitage toide sisse.

## Toite sisselülitamine

Lükake ja hoidke all lülitit HOLD•POWER märgise POWER suunas, kuni kuvatakse kuvaaken. Toite väljalülitamiseks lükake lülitit HOLD•POWER märgise POWER suunas ja hoidke seda all, kuni ekraanile ilmub teade „Power Off“.

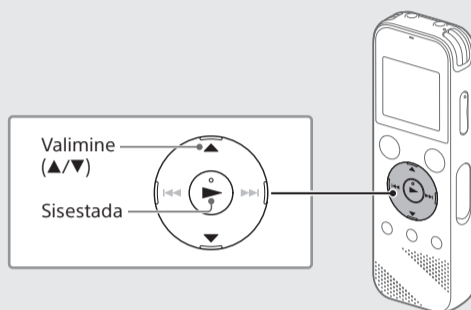
## Soovimatute toimingute vältimine (HOLD)

Lükake lülitit HOLD•POWER märgise HOLD poole.



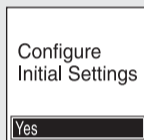
IC-salvestaja olekust HOLD väljatoomiseks libistage lülitit HOLD•POWER keskoska poole.

## Algsätted



IC-salvestaja esmakordsel sisselülitamisel kuvatakse ekraanil „Configure Initial Settings“. Seejärel saate valida kuva keele, seadistada kella ja lülitada piiksu sisse/välja.

- 1 Valige Yes, et algsätted käivitada.

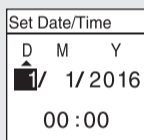


- 2 Valige kuva keel.

Saate valida järgmiste keelte seast: Deutsch (saksa), English (inglise)\*, Español (hispaania), Français (prantsuse), Italiano (itaalia), Русский (vene), Türkçe (türgi)

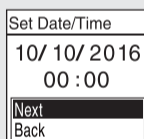
\*Vaikesäte

- 3 Saate määrata praeguse aasta, kuu, päeva, kellaaja tundides ja minutites.



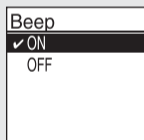
Kella eelmisele seadistusele tagasiminekuks vajutage nuppu BACK/HOME.

- 4 Valige Next.



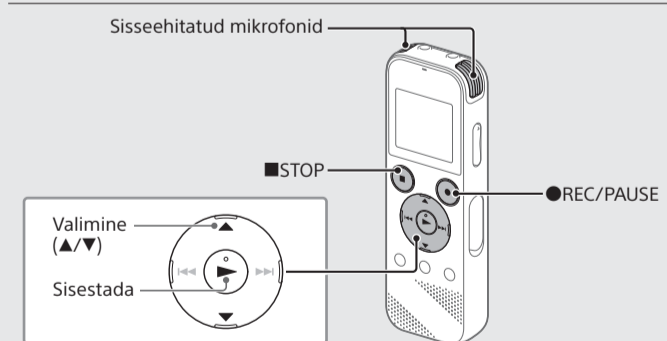
- 5 Valige ON või OFF, et piiksu sisse või välja lülitada.

Kui esialgne seadistus on valmis, kuvatakse lõpetamise teade ja seejärel ilmub menüü HOME ekraan.



- Kõiki algeid sätteid saate hiljem muuta. Üksikasjalikke juhtnõore vaadake spikrist.
- Kui sisestate patareid uuesti või vahetate need uute vastu, ilmub kella seadistuse ekraan ning kuvatakse ligikaudne viimane kuupäev ja kellaaj, mil te IC-salvestajat enne patareide eemaldamist kasutasite. Määrake kellale taas praegune kellaaj.
- Kellaaja kontrollimiseks pärast algeadistamist lükake lülitit HOLD•POWER suunas HOLD.

## Salvestus



- Enne IC-salvestaja kasutamist veenduge, et lülitit HOLD•POWER oleks keskpunkti asendis.
- Iga olukorra jaoks saate valida salvestamisstseeni, tehes menüüs OPTION valiku Scene Select.

Salvestatud helifailid asuvad vaikimisi kausta FOLDER01 jaotises „Recorded Files“.

- 1 Valige menüüst HOME üksus „Record“. Kuvaekraanile ilmub salvestamise ootekuva.



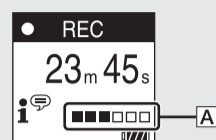
- 2 Valige kaust, kuhu soovite salvestatud failid salvestada. Helifailide salvestamiseks muuse kausta kui FOLDER01 looge uus kaust ja muutke uus kaust failide salvestamise sihtkaustaks. Üksikasjalikke juhtnõore vaadake spikrist.

- 3 Pöörake IC-salvestajat nii, et selle sisseehitatud mikrofonid osutaksid salvestusallika suunas.

- 4 Vajutage nuppu ●REC/PAUSE.

Algab salvestamine, ekraanile ilmub kiri REC ja kasutusnäidik süttib punaselt.

Nupu ●REC/PAUSE vajutamine ja hoidmine ei käivita salvestamist. See peatab teie IC-salvestaja salvestamiseks.



Salvestamise ajal kuvatakse salvestustaseme juhis (A).

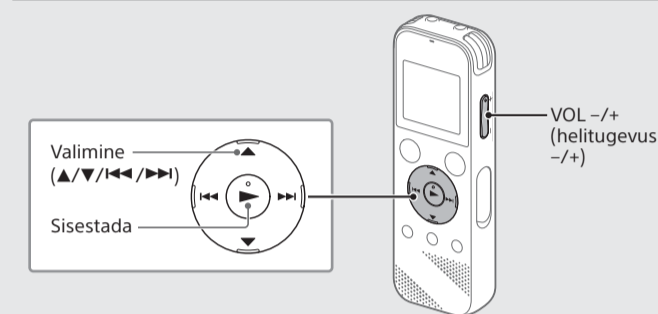
Reguleerige sisseehitatud mikrofonide suunda, vahemaad heliallikaga või mikrofonide tundlikkuse sätteid, et üksuses esitatud sisendi tase jääks 3/6 või 4/6 juurde, mis sobitub optimaalsesse vahemikku, nagu on ülalpool näidatud.

- 5 Salvestamise lõpetamiseks vajutage nuppu ■STOP.

Ekraanile ilmub kiri „Saving...“ ja ekraanil kuvatakse taas salvestamise ootekuva.

Pärast salvestamise lõpetamist saate nuppu ► vajutades äsja salvestatud faili taasesitada.

## Kuulamine



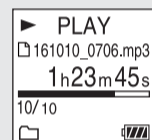
Salvestatud helifailid asuvad vaikimisi kausta FOLDER01 jaotises „Recorded Files“.

- 1 Valige menüüst HOME jaotis „Recorded Files“.

- 2 Valige „Folders“ – „Built-In Memory“ – „FOLDER01“ ja vajutage seejärel nuppu ►. microSD-kaardile salvestatud helifailide kuulamiseks valige „Folders“ – „SD Card“.

- 3 Valige soovitud fail.

Taasesitus algab.



- 4 Vajutage taasesituse lõpetamiseks nuppu ■STOP.

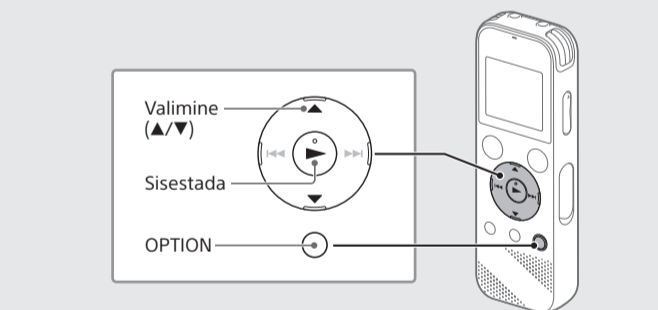


- Helitugevuse reguleerimiseks vajutage nuppu VOL -/+.
- Sisseehitatud kõlar on mõeldud peamiselt salvestatud helifailide kuulamiseks. Kui helitugevus pole piisavalt tugev või kui teil on raskusi kuulatavast aru saamisega, siis kasutage kõrvaklappe (pole komplektis).
- Kui valite üksuse „Recorded Files“, kuvatakse ekraanile salvestatud failide otsingu kategooriad. Võite valida ühe otsingukategooria järgmiste seast: „Latest Recording“, „Search by REC Date“, „Search by REC Scene“ või „Folders“.

## Loomärgi lisamiseks

Loomärgi saate lisada kohta, kust soovite faili hiljem jagada või taasesituse ajal üles leida. Iga faili kohta saab lisada kuni 98 loomärki. Samuti saate loomärke lisada salvestamise ajal.

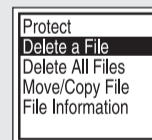
## Kustutamine



## Märkus

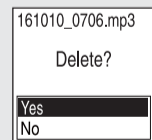
Faili kustutamisel pole seda võimalik taastada.

- 1 Valige salvestatud failide loendist fail, mida soovite kustutada või taasesitada faili, mida soovite kustutada.
- 2 Valige menüüst OPTION valik Delete a File.



Kuvatakse „Delete?“ ja valitud fail taasesitatakse, et selle kinnitaksite.

- 3 Valige seadistus „Yes“.



Ilmub teade „Please Wait“ ja jääb ekraanile, kuni valitud fail on kustutatud.

