

IC-optager

Betjeningsvejledning



ICD-PX470

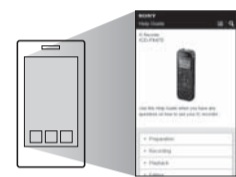
4-595-545-11(1) (DA)



Se i hjælpevejledningen

Dette er den betjeningsvejledning, som giver dig oplysninger om grundlæggende betjening af IC-optageren. Hjælpevejledningen er en onlinevejledning. Se i hjælpevejledningen, når du ønsker mere detaljerede anvisninger, betjeningsoplysninger samt mulige løsninger på eventuelle problemer.

http://rd1.sony.net/help/icd/p47/h_ce/



Kontroller de medfølgende elementer

- IC-optager (1)
- LR03-alkalinebatterier (størrelse AAA) (2)
- Betjeningsvejledning (dette ark)
- Garantibevis
- Programssoftware, Sound Organizer 2 (installationsfilen er lagret i den indbyggede hukommelse, så du kan installere den på din computer).

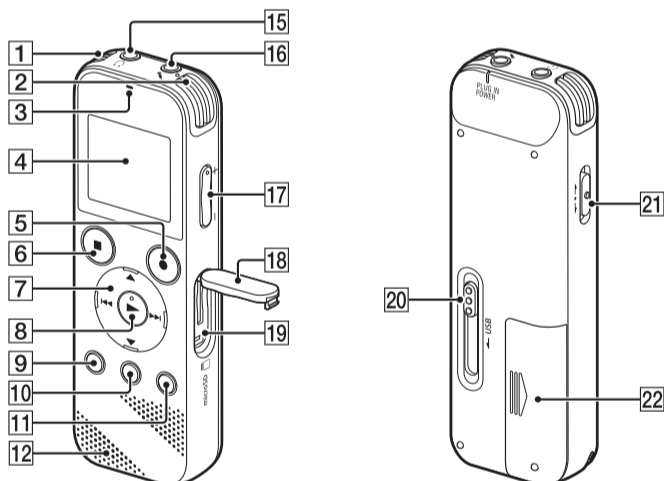
Valgfrit ekstraudstyr

Elektret kondensatormikrofon ECM-CS3, ECM-TL3

ⓘ Bemærk

Afhængigt af land eller område er nogle modeller eller valgfrit ekstraudstyr muligvis ikke tilgængelig(e).

Dele og knapper

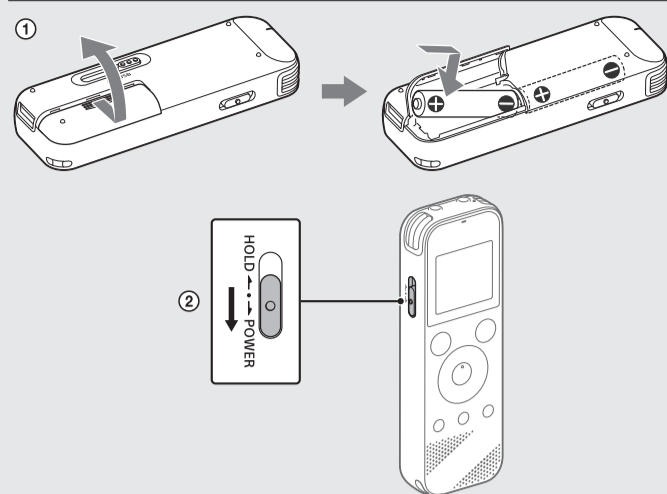


- 1 Indbyggede mikrofoner (stereo) (L)
- 2 Indbyggede mikrofoner (stereo) (R)
- 3 Betjeningsindikator
- 4 Skærmvindue
- 5 Knappen ●REC/PAUSE (optag/pause)
- 6 Knappen ■STOP
- 7 Kontrolknop (▲ DPC (Digital Pitch Control), ▼ ◀ A-B (gentag A-B)/▶▶ (gennemgang tilbage/spol hurtigt tilbage), ▶▶▶ (gennemgang fremad/spol hurtigt fremad))
- 8 Knappen ▶ (afspil/vælg)*
- 9 ● BACK/▶ HOME-knap (*: tryk på ▶; tryk på og hold nede)
- 10 Knappen T-MARK (nummermærke)
- 11 Knappen OPTION
- 12 Indbygget højttaler
- 13 Remhul (der leveres ikke en rem med IC-optageren).
- 14 Rum til USB-stik
- 15 ◀-stik (hovedtelefoner)
- 16 (mikrofon) (PLUG IN POWER)-stik*
- 17 Knappen VOLUME -/+ (lydstyrke -/+)*
- 18 Stikdæksel
- 19 microSD-kortstik (kortstikket er placeret under dækslet).
- 20 USB-knap
- 21 HOLD•POWER-kontakt
- 22 Batterirum

* Knappen ▶ (afspil/vælg), knappen VOLUME -/+ (lydstyrke -/+) og (mikrofon) (PLUG IN POWER)-stikket har en blindskriftspræk. Brug blindskriftsprækken som en reference under betjening af IC-optageren.

Lad os prøve din nye IC-optager

Tænd for strømmen



- 1 Skub og løft låget til batterirummet, isæt LR03-alkalinebatterier (størrelse AAA), der vender rigtigt, og luk låget.

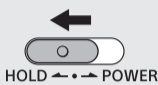
- 2 Tænd for strømmen.

Tænde for strømmen

Skub, og hold HOLD•POWER-kontakten i retning af "POWER", indtil skærmvinduet vises. Hvis du vil slukke for strømmen, skal du skubbe og holde HOLD•POWER-kontakten i retning af "POWER", indtil der vises "Power Off" i skærmvinduet.

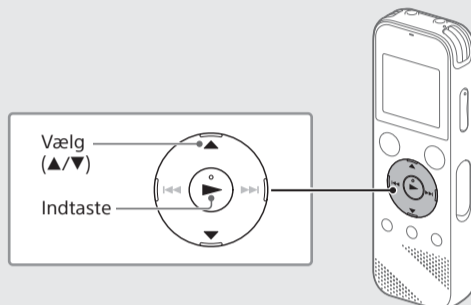
Forhindre utilsigtet betjening (HOLD)

Skub HOLD•POWER-kontakten i retning af "HOLD".



ⓘ Frigør IC-optageren fra HOLD-statusen ved at skubbe HOLD•POWER-kontakten mod midten.

Startindstillinger



Når du tænder IC-optageren første gang, vises skærmen "Configure Initial Settings" i skærmvinduet. Du kan så vælge sprog, der skal vises på skærmen, indstille uret og tænde og slukke for bilyden.

- 1 Vælg "Yes" for at starte startindstillingerne.

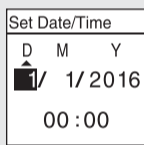


- 2 Vælg skærmsprog.

Du kan vælge følgende sprog:
Deutsch (tysk), English* (engelsk), Español (spansk), Français (fransk), Italiano (italiensk), Русский (russisk), Türkçe (tyrkisk)

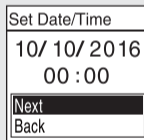
* Standardindstilling

- 3 Angiv nuværende år, måned, dag, time og minut.



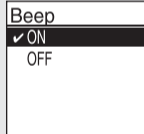
ⓘ Tryk på BACK/HOME for at gå tilbage til det forrige indstillingselement.

- 4 Vælg "Next".



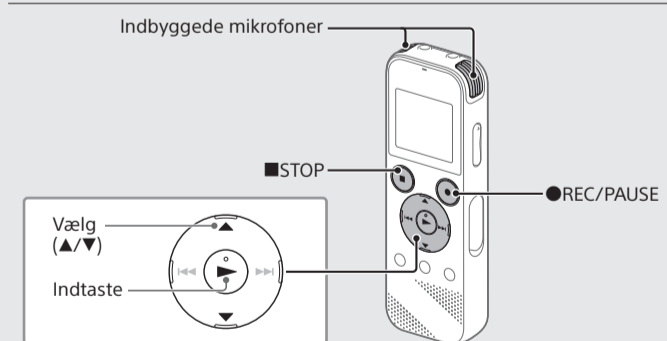
- 5 Vælg "ON" eller "OFF" for at aktivere eller deaktivere bilyden.

Når startindstillingerne er angivet, vises der en bekræftelsesmeddelelse og derefter vises HOME-menskærmen.



- Du kan når som helst ændre en eller flere af disse indstillinger. Se i hjælpevejledningen, hvis du ønsker detaljerede anvisninger.
- Når du sætter batterier i igen, eller når du udskifter batterier med nye, vises skærmen til indstilling af uret, og den omtrentlige dato og tid fra da du sidst betjente IC-optageren, før du fjernede batterierne, vises. Indstil uret til den aktuelle tid igen.
- Hvis du vil kontrollere det aktuelle tidspunkt efter den oprindelige indstilling, skal du skubbe HOLD•POWER-kontakten i retning af "HOLD".

Optage



- Før du starter med at bruge IC-optageren, skal du sørge for at indstille HOLD•POWER-kontakten til midterpositionen.
- Du kan vælge en optagelsesscene for hver situation ved at vælge "Scene Select" i menuen OPTION.

Optagede lydfiler lagres som standard i "FOLDER01" under "Recorded Files".

- 1 Vælg "Record" i menuen HOME. Optagelsesstandbyskærmen vises i skærmvinduet.

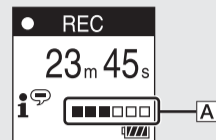


- 2 Vælg den mappe, du vil gemme de optagede filer i. Hvis du vil lagre lydfileerne i en anden mappe end "FOLDER01", skal du oprette en ny mappe og ændre destinationsmappen til lagring til den nye mappe. Se i hjælpevejledningen, hvis du ønsker detaljerede anvisninger.

- 3 Drej IC-optageren, så de indbyggede mikrofoner vender i retning af optagelseskilden.

- 4 Tryk på ●REC/PAUSE.

Optagelse starter, der vises "REC" på skærmen, og betjeningsindikatoren lyser rødt. Det starter ikke optagelse at trykke på og holde ●REC/PAUSE nede. Hvis du gør det, skifter din IC-optager til pause i optagelse.



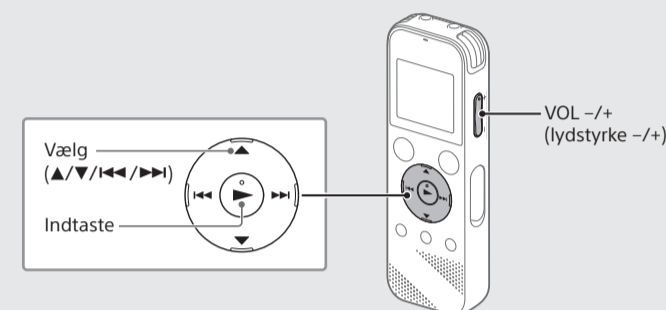
Under optagelse vises optagelsesniveau-guiden (A). Juster retningen af de indbyggede mikrofoner, afstanden fra lydilden eller graden af mikrofonernes følsomhed, så indgangsniveauet, der angives med ■, forbliver på 3/6 eller 4/6, som passer ind i det optimale område, som illustreret ovenfor.

- 5 Tryk på ■STOP for at stoppe optagelse.

Der vises "Saving..." på skærmen, og derefter vender skærmen tilbage til skærmen for optagelsesstandby.

Når du er færdig med at optage, kan du trykke på ▶ for at afspille den fil, du netop har optaget.

Lytte



Optagede lydfiler lagres som standard i "FOLDER01" under "Recorded Files".

- 1 Vælg "Recorded Files" i menuen HOME.

- 2 Vælg "Folders" – "Built-In Memory" – "FOLDER01", og tryk derefter på ▶.

Hvis du vil lytte til de optagede lydfiler, der er lagret på et microSD-kort, skal du vælge "Folders" – "SD Card".

- 3 Vælg din ønskede fil.

Afspilning starter.



- 4 Tryk på ■STOP for at stoppe afspilning.



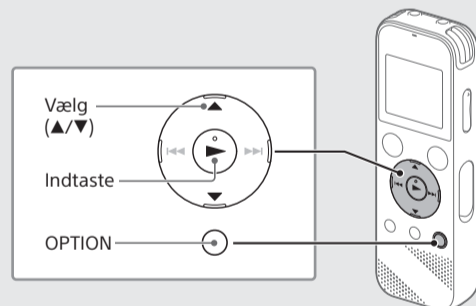
- Tryk på VOL -/+ for at justere lydstyrken.
- Den indbyggede højttaler anvendes hovedsageligt til at kontrollere optagede lydfiler. Hvis du synes, at lyden ikke er høj nok, eller hvis du har problemer med at forstå, hvad du hører, kan du anvende hovedtelefoner (medfølger ikke).
- Hvis du vælger "Recorded Files", vises filsøgekategorierne for de lagrede filer i skærmvinduet. Du kan vælge en af søgekategorierne "Latest Recording", "Search by REC Date", "Search by REC Scene" eller "Folders".

Tilføje et nummermærke

Du kan tilføje et nummermærke på et punkt, hvor du senere vil opdele en fil, eller som du vil finde under afspilning. Du kan maksimalt tilføje 98 nummermærker i hver fil.

Du kan også tilføje nummermærker under en optagelse.

Slette



ⓘ Bemærk

Når en fil er slettet, kan den ikke gendannes.

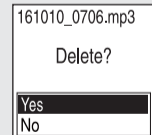
- 1 Vælg den fil, du vil slette, på listen over optagede filer, eller afspil den fil, du vil slette.

- 2 Vælg "Delete a File" i menuen OPTION.



Der vises "Delete?", og den valgte fil starter afspilning, så du kan bekræfte, at den er den rigtige.

- 3 Vælg "Yes".

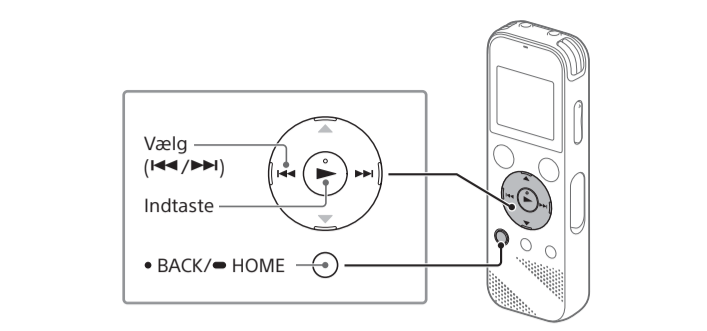


Der vises "Please Wait", indtil den valgte fil er slettet.

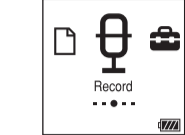
(Fortsat fra forsiden)

Brug af menuen HOME

Du kan bruge menuen HOME til en række forskellige handlinger, herunder til at finde og afspille en optaget fil og til at ændre indstillingerne for din IC-optager.



- Tryk på og hold BACK/HOME nede.** HOME-menskærmen vises.




HOME-menupunkterne vises i følgende rækkefølge.



* Den funktion, du bruger i øjeblikket, vises i stedet for "XX".

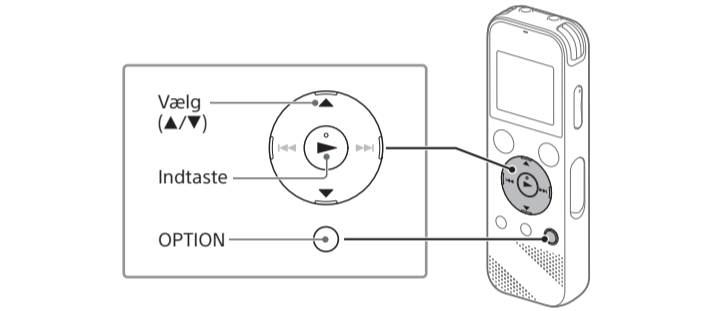
- Vælg den ønskede funktion blandt følgende:**

	Music	Du kan vælge og afspille en af de filer, du har importeret fra en computer. Du finder en musikfil ved at vælge "All Songs", "Albums", "Artists" eller "Folders".
	Recorded Files	Du kan vælge og afspille en af de filer, du har optaget med IC-optageren. Du finder en optaget fil ved at vælge "Latest Recording", "Search by REC Date", "Search by REC Scene" eller "Folders".
	Record	Du kan få vist skærmen for optagelsesstandby og derefter starte optagelse.
	Settings	Du kan få vist Settings-menskærmen og ændre forskellige indstillinger på IC-optageren.
	Back to XX*	Du kan gå tilbage til den skærm, der blev vist før HOME-menskærmen. <p>*Den funktion, du bruger i øjeblikket, vises i stedet for "XX".</p>

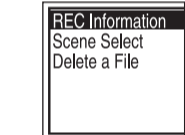
 Tryk på **STOP** for at vende tilbage til den skærm, der blev vist, før du skiftede til menuen HOME.

Brug af menuen OPTION

Du kan bruge menuen OPTION til at udføre en række forskellige funktioner, herunder ændring af indstillingerne for din IC-optager. De tilgængelige elementer afhænger af situationen.



- Vælg den ønskede funktion i menuen HOME, og tryk på OPTION.**



- Vælg det menupunkt, du vil ændre indstilling for.

- Vælg den ønskede indstilling.

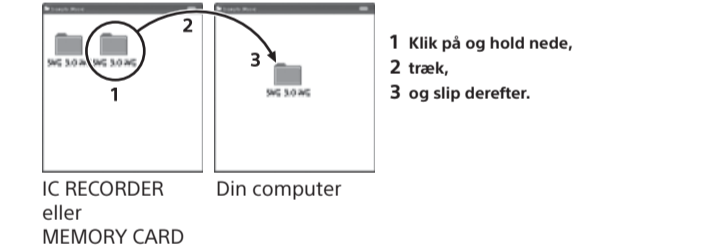
Kopiering af filer fra din IC-optager til en computer

Du kan kopiere filerne og mapperne fra din IC-optager til en computer for at gemme dem.

- Skub **USB-knappen** i pilens retning, og sæt **USB-stikket** i **USB-porten på en tændt computer**.

- Træk og slip de filer og mapper, som du vil kopiere, fra **"IC RECORDER"** eller **"MEMORY CARD"** til den lokale disk på computeren.

Kopiere en fil eller mappe (træk og slip)




- Kontroller, at der ikke vises "Accessing" i skærmvinduet på din IC-optager, og frakobl derefter IC-optageren fra computeren.

Installation af Sound Organizer 2

Installer Sound Organizer på din computer. Sound Organizer giver dig mulighed for at udveksle filer mellem din IC-optager og din computer. Sange, der er importeret fra musik-cd'er og andre lydfiler, der er importeret på en computer, kan også afspilles og overføres til IC-optageren.

Bemærkninger

- Sound Organizer kan kun bruges på Windows-computere. De er ikke kompatible med Mac.
- Denne IC-optager er kun kompatibel med Sound Organizer 2.
- Hvis du formaterer den indbyggede hukommelse, slettes alle data, der er gemt der. (Sound Organizer-softwaren bliver også slettet).

 Når du installerer Sound Organizer, skal du logge på en konto med administratorrettigheder.

- Skub **USB-knappen** i pilens retning, og sæt **USB-stikket** i **USB-porten på en tændt computer**.
- Kontroller, at **IC-optageren bliver registreret af computeren**. Der vises "Connecting" i IC-optagerens skærmvindue, mens IC-optageren tilsluttes til computeren.
- Gå til menuen **[Start]**, klik på **[Computer]**, og dobbeltklik derefter på **[IC RECORDER]** – **[FOR WINDOWS]**.
- Dobbeltklik på **[SoundOrganizer_V2001]** (eller **[SoundOrganizer_V2001.exe]**). Følg anvisningerne på computerens skærm.
- Sørg for at acceptere licensaftalen ved at vælge **[I accept the terms in the license agreement]**, og klik derefter på **[Next]**.
- Når vinduet **[Setup Type]** vises, skal du vælge **[Standard]** eller **[Custom]** og derefter klikke på **[Next]**. Følg anvisningerne på skærmen, og angiv installationsindstillingerne, når du vælger **[Custom]**.
- Når vinduet **[Ready to Install the Program]** vises, skal du klikke på **[Install]**. Installationen starter.
- Når vinduet **[Sound Organizer has been installed successfully.]** vises, skal du markere **[Launch Sound Organizer 2 Now]** og derefter klikke på **[Finish]**.

Bemærk

Du skal muligvis genstarte din computer, når du har installeret Sound Organizer.

Forholdsregler

Strøm

DC 3,0 V: Brug to LR03-alkalinebatterier (størrelse AAA)

DC 2,4 V: Brug to genopladelige NH-AAA-batterier

DC 5,0 V: Når du bruger USB-AC-adapteren

Nominelt strømforbrug: 500 mA

Sikkerhed

Brug ikke enheden under kørsel, cykling eller under betjening af noget motoriseret fartøj.

Håndtering

- Efterlad ikke enheden på et sted i nærheden af varmekilder eller på et sted med direkte sollys, meget støv eller mekaniske vibrationer.
- Hvis der falder en fast genstand eller væske ind i enheden, skal du fjerne batterierne og få enheden efterset af autoriseret personale, før den tages i brug igen.
- Husk at overholde forholdsreglerne nedenfor, når du bruger IC-optageren, så du undgår, at kabinettet bliver skævt, eller at IC-optageren ikke fungerer korrekt.
 - Lad være med at sætte dig ned med IC-optageren i din baglomme.
 - Læg ikke IC-optageren i en taske med ledningerne til hovedtelefonerne eller øreproptelefonerne viklet omkring optageren, og lad være med at udsætte den for stød eller slag.
- Pas på, der ikke kommer vandsprøjt på enheden. Enheden er ikke vandtæt. Vær især omhyggelig i følgende situationer.
 - Når du har enheden i din lomme og går på toiletet osv.
 - Når du bukker dig, kan enheden falde i vandet og blive våd.
 - Når du bruger enheden på steder, hvor den kan blive udsat for regn, sne eller fugtighed.
 - I situationer, hvor du sveder. Hvis du berører enheden med våde hænder, eller hvis du anbringer den i lommen på tøj, der er vådt af sved, kan den blive våd.
- Lytning med denne enhed ved høj lydstyrke kan påvirke hørelsen. Af hensyn til trafiksikkerhed bør denne enhed ikke bruges, når du kører eller cykler.
- Du kan få ondt i ørerne, hvis du bruger hovedtelefonerne i omgivelser med meget tør luft. Dette er ikke forårsaget af en fejlfunktion i hovedtelefonerne, men fordi der akkumuleres statisk elektricitet i din krop. Du kan mindske den statiske elektricitet ved at bruge tøj, der ikke er syntetisk og derfor ikke skaber statisk elektricitet.

Støj

- Der kan høres støj, når enheden er placeret i nærheden af en vekselstrømskilde, en fluorescerende lampe eller en mobiltelefon under optagelse eller afspilning.
- Der kan blive optaget støj, når en genstand, f.eks. din finger osv., gnider eller skraber på enheden under optagelse.

Vedligeholdelse

Rengør enheden udvendigt med en blød klud, der er fugtet med vand. Tør den derefter af med en tør klud. Brug ikke sprit, benzin eller fortynder.

Kontakt nærmeste Sony-forhandler, hvis du har spørgsmål eller problemer i forbindelse med enheden.

ADVARSEL

Udsæt ikke batterierne (installeret batteripakke eller batterier) for kraftigt varme, f.eks. solskin, ild eller lignende i længere tidsrum.

FORSIGTIG

Der er risiko for eksplosion, hvis batteriet udskiftes med en forkert type. Bortskaf brugte batterier i henhold til vejledningen.

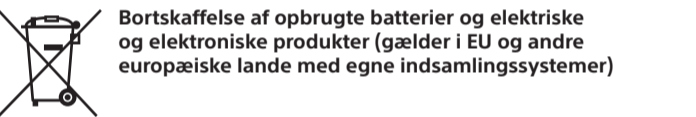
Meddelelse til kunderne: Følgende oplysninger gælder kun for udstyr, der er solgt i de lande, der er underlagt EU-direktiver

Producent: Sony Corporation, 1-7-1 Konan Minato-ku Tokyo, 108-0075 Japan
For EU-produktoverensstemmelse: Sony Belgium, bijkantoor van Sony Europe Limited, Da Vincilaan 7-D1, 1935 Zaventem, Belgien

For at forhindre mulig høreskade skal du undlade at lytte ved for høj lydstyrke i længere perioder.



CE-mærkningen gælder kun for de lande, hvor den håndhæves juridisk. Den gælder hovedsageligt EØS-landene (Europæisk Økonomisk Samarbejdsområde).



Dette symbol på produktet, batteriet eller emballagen betyder, at produktet og batteriet ikke må bortskaffes som husholdningsaffald. På nogle batterier bliver dette symbol muligvis brugt sammen med et kemisk symbol. Det kemiske symbol for kviksølv (Hg) eller bly (Pb) er angivet, hvis batteriet indeholder mere end 0,0005 % kviksølv eller 0,004 % bly. Ved at sikre, at sådanne produkter og batterier bortskaffes korrekt, forebygges mod mulige negative konsekvenser for sundhed og miljø, som kunne opstå ved en forkert affaldshåndtering. Genindvinding af materialerne vil medvirke til at bevare naturens ressourcer. I tilfælde af produkter, der af sikkerheds-, ydelses- eller dataintegritetsmæssige årsager kræver permanent tilslutning til et indbygget batteri, må det pågældende batteri kun udskiftes af en kvalificeret tekniker. For at sikre en korrekt håndtering af batterier og elektriske og elektroniske produkter må disse produkter kun afleveres på dertil indrettede indsamlingspladser beregnet til affaldshåndtering af elektriske og elektroniske produkter. For alle andre batterier henvises der til afsnittet om, hvordan batteriet tages ud af produktet på en sikker måde. Indlever batteriet på en deponeringsplads specielt indrettet til genindvinding af brugte batterier. Yderligere oplysninger om genindvinding af dette produkt eller batteri kan fås ved at kontakte den kommunale genbrugsstation eller den butik, hvor produktet eller batteriet er købt.

Forsigtig

Batteri



Specifikationer

Kapacitet (tilgængelig for brugeren*)**

4 GB (ca 3,20 GB = 3.435.973.837 byte)

Maksimal optagetid (indbygget hukommelse)

Maksimal optagetid for alle mapperne er som følger.

LPCM 44,1 kHz/16 bit	5 timer 20 minutter
MP3 192 kbps*3	39 timer 45 minutter
MP3 128 kbps	59 timer 35 minutter
MP3 48 kbps (MONO)	159 timer

Bemærk

Hvis du skal optage kontinuerligt i lang tid, skal du muligvis udskifte batterierne med nye midt i optagelsen. Se Batterilevetid for at få detaljerede oplysninger om batterilevetiden.

Den maksimale optagetid i er kun til reference.

Batterilevetid

Når du bruger Sony LR03-alkalinebatterier (SG) (størrelse AAA) (JEITA)**45

REC-tilstand	Optagelse	Afspilning med den indbyggede højttaler*6	Afspilning med hovedtelefonerne
LPCM 44,1 kHz/16 bit	ca. 40 timer	ca. 16 timer	ca. 37 timer
MP3 192 kbps	ca. 55 timer	ca. 18 timer	ca. 43 timer

Når du bruger genopladelige NH-AAA-batterier (JEITA)**45

REC-tilstand	Optagelse	Afspilning med den indbyggede højttaler*6	Afspilning med hovedtelefonerne
LPCM 44,1 kHz/16 bit	ca. 34 timer	ca. 12 timer	ca. 29 timer
MP3 192 kbps	ca. 40 timer	ca. 14 timer	ca. 34 timer

Mål (b/h/d) (uden fremstikkende dele og kontroller) (JEITA)44**

Ca. 38,3 mm × 114,1 mm × 19,3 mm

Vægt (JEITA)44**

Ca. 74 g (inklusive to LR03-alkalinebatterier (størrelse AAA))

Temperatur/fugtighed

Betjeningstemperatur	5 °C – 35 °C
Fugtighed under drift	25 % – 75 %
Lagringstemperatur	−10 °C – +45 °C
Fugtighed ved opbevaring	25 % – 75 %

Kompatible hukommelseskort

microSDHC-kort fra 4 GB til 32 GB

Bemærk

microSDXC-kort er ikke kompatible med din IC-optager.

^[1] En lille mængde af den interne hukommelse bruges til filhåndtering og er derfor ikke tilgængelig til lagring

^[2] Når den indbyggede hukommelse formateres med IC-optageren

^[3] Standardindstilling for optagelse af scener

^[4] Målt i henhold til JEITA-standarder (Japan Electronics and Information Technology Industries Association)

^[5] Batterilevetiden kan være kortere, dette afhænger af, hvordan du betjener IC-optageren

^[6] Ved afspilning af musik med den indbyggede højttaler med et lydstyrkeniveau indstillet til 27

Varemærker

- Microsoft, Windows, Windows Vista og Windows Media er registrerede varemærker eller varemærker tilhørende Microsoft Corporation i USA og/eller andre lande.
- Mac OS er et varemærke tilhørende Apple Inc. registreret i USA og andre lande.
- MPEG Layer-3-teknologi til lydkodning og patenter er givet i licens fra Fraunhofer IIS og Thomson.
- microSD, microSDHC og microSDXC-logoer er varemærker tilhørende SD-3C, LLC.



Alle andre varemærker og registrerede varemærker er varemærker eller registrerede varemærker, der tilhører de respektive indehavere. Endvidere er "TM" og "®" ikke nævnt i denne vejledning.

Dette produkt er beskyttet af visse intellektuelle ejendomsrettigheder tilhørende Microsoft Corporation. Brug eller distribution af sådan teknologi uden for dette produkt er forbudt uden licens fra Microsoft eller et autoriseret Microsoft-datterselskab.

"Sound Organizer 2" bruger softwaremoduler som vist nedenfor: Windows Media Format Runtime

Licens

Bemærkninger om licensen

Denne IC-optager leveres med software, der bruges på basis af licensaftaler med ejerne af den pågældende software. Baseret på anmodninger fra copyrightindehaverne af disse softwareprogrammer er vi forpligtede til at informere dig om følgende. Læs følgende afsnit.

Licenserne (på engelsk) er lagret i den interne hukommelse på IC-optageren. Opret en masselagerforbindelse mellem IC-optageren og en computer, og læs licenserne i mappen "LICENSE".

Om GNU GPL/LGPL software

Softwaren, der er anvendt i IC-optageren, er underlagt følgende GNU General Public-licens (herefter kaldet "GPL") eller GNU Lesser General Public-licens (herefter kaldt "LGPL"). Dette informerer dig om, at du har ret til at få adgang til, ændre og videredistribuere kildekode til disse softwareprogrammer, i henhold til den medfølgende GPL/LGPL. Kildekode findes på nettet. Brug følgende URL, hvis du vil downloade den. http://www.sony.net/Products/Linux/ Vi beder dig undlade at kontakte os vedrørende kildekodens indhold. Licenserne (på engelsk) er lagret i den interne hukommelse på IC-optageren. Opret en masselagerforbindelse mellem IC-optageren og en computer, og læs licenserne i mappen "LICENSE".