

IC-inspelare

Bruksanvisning



ICD-PX370

4-595-546-21(1) (SV)

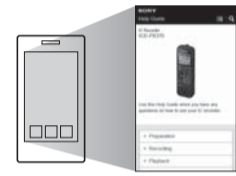


* 4 5 9 5 5 4 6 2 1 * (1)

Se hjälpguiden

Detta är bruksanvisningen som innehåller information om IC-inspelarens grundläggande funktioner. Hjälpguiden finns online. Se hjälpguiden om du vill få mer information, anvisningar om handhavande och lösningar på eventuella problem.

http://rd1.sony.net/help/icd/p37/h_ce/



Kontrollera medföljande delar

- IC-inspelare (1)
- Alkaliska LR03-batterier (storlek AAA) (2)
- Bruksanvisning (detta ark)
- Garantikort
- Programmet Sound Organizer 2 (installationsfilen är lagrad i det inbyggda minnet så att du kan installera det på datorn)

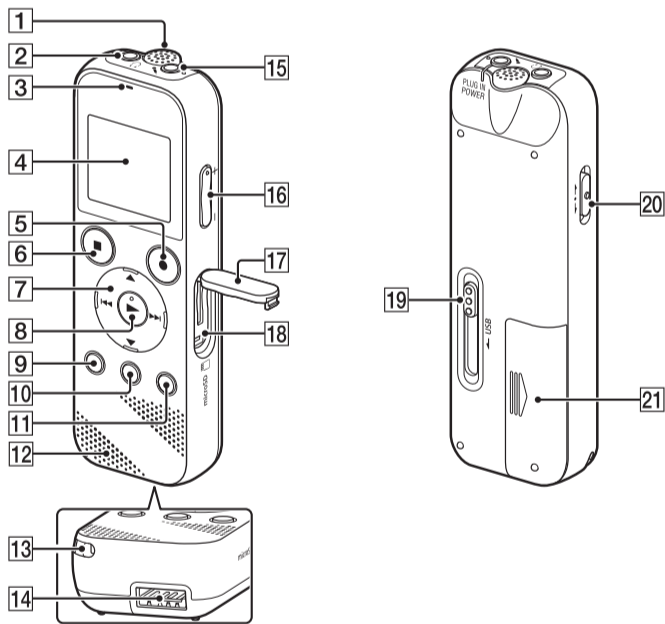
Tillbehör

Electret-kondensatormikrofon ECM-CS3, ECM-TL3

Obs!

Vissa modeller och tillbehör är inte tillgängliga i alla länder och regioner.

Delar och kontroller

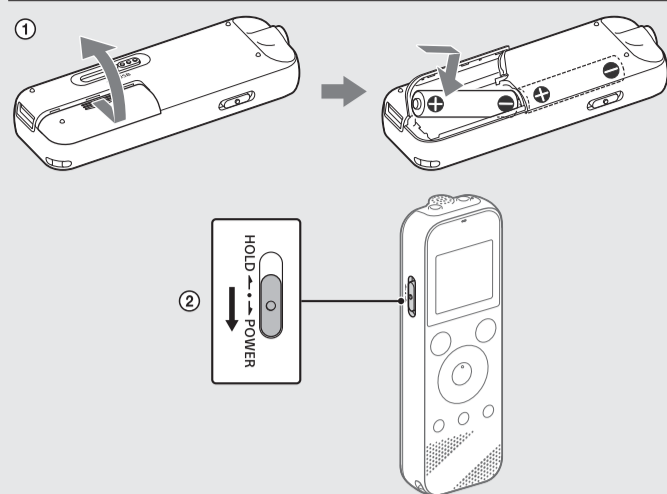


- Inbyggd mikrofon (mono)
- (hörlurar)-uttag
- Driftindikator
- Display
- REC/PAUSE (spela in/pausa)-knapp
- STOP-knapp
- Kontrollknapp (▲ DPC (Digital Pitch Control), ▼ A-B (repetera A-B)/◀▶ (granska/snabbspola bakåt), ▶▶ (avlyssna/snabbspola framåt))
- ▶ (spela upp/bekräfta)-knapp*
- BACK/●HOME-knapp (●: tryck, ●: håll intryckt)
- T-MARK (spårmärke)-knapp
- OPTION-knapp
- Inbyggd högtalare
- Hål för rem (rem medföljer inte)
- USB-portfack
- (mikrofon) (PLUG IN POWER)-kontakt*
- VOL -/+ (volym -/+)-knapp*
- Kortplatsskydd
- microSD-kortplats (kortplatsen finns under skyddet)
- USB-reglage
- HOLD●POWER-reglage
- Batterifack

* Knapparna ▶ (spela upp/bekräfta) och VOL -/+ (volym -/+) samt (mikrofon) (PLUG IN POWER)-kontakten har en upphöjd punkt. Använd punkten som referens när du använder IC-inspelaren.

Så fungerar din nya IC-inspelare

Starta



- Dra och öppna locket till batterifacket, sätt i alkaliska LR03-batterier (storlek AAA) med rätt polaritet och stäng locket.

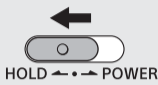
- Slå på strömmen.

Slå på strömmen

Håll HOLD●POWER-reglaget intryckt och dra det till POWER tills displayen tänds. Stäng av strömmen genom att dra HOLD●POWER-reglaget till POWER och hålla det intryckt tills "Power Off" visas på displayen.

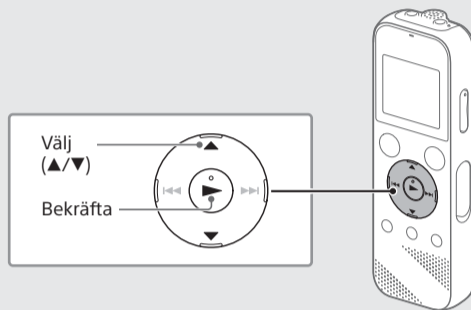
Förhindra oavsiktlig hantering (HOLD)

Dra HOLD●POWER-reglaget till HOLD.



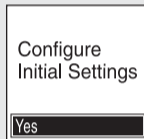
Inaktivera HOLD-läget genom att dra HOLD●POWER-reglaget mot mitten.

Grundinställningar



Första gången du startar IC-inspelaren visas skärmen "Configure Initial Settings" på displayen. Då kan du välja visningsspråk, ställa klockan och aktivera/inaktivera ljudsignalen.

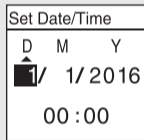
- Välj Yes för att bekräfta grundinställningarna.



- Välj visningsspråk.

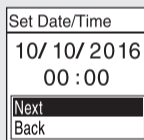
Du kan välja bland följande språk: Deutsch (tyska), English (engelska)*, Español (spanska), Français (franska), Italiano (italienska), Русский (ryska), Türkçe (turkiska)
* Standardinställning

- Ställ in år, månad, dag, timme och minut.



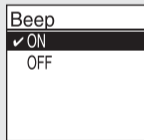
Tryck på BACK/HOME för att gå tillbaka till föregående klockinställning.

- Välj Next.



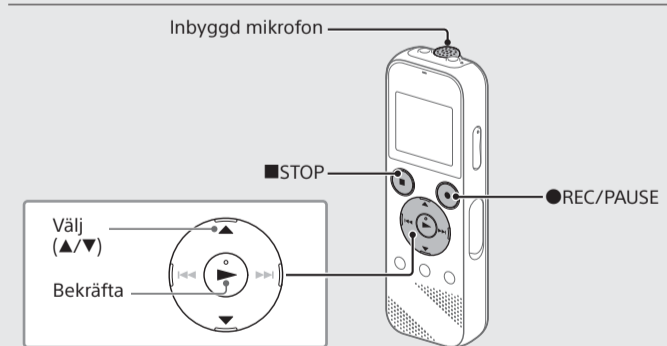
- Aktivera eller inaktivera ljudsignalen genom att välja ON eller OFF.

När grundinställningarna är klara visas bekräftelsemeddelandet och sedan HOME-menyen.



- Du kan ändra grundinställningarna när som helst. Detaljerade anvisningar finns i hjälpguiden.
- När du tar ut och sätter tillbaka batterierna eller byter ut dem visas klockinställningen och det ungefärliga datum och klockslag då du använde IC-inspelaren senast innan du tog ut batterierna. Ställ in aktuell tid igen.
- Kontrollera den aktuella tiden efter grundinställningarna genom att dra HOLD●POWER-reglaget till HOLD.

Spela in



- Se till att HOLD●POWER-reglaget är inställt på mittpositionen innan du börjar använda IC-inspelaren.
- Du kan välja olika inspelningsscener för varje situation genom att välja Scene Select på OPTION-menyen.

Inspelade ljudfiler lagras som standard i FOLDER01 under Recorded Files.

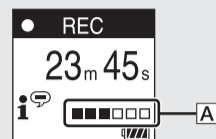
- Välj Record på HOME-menyen. Standbyskärmen för inspelning visas på displayen.



- Välj mappen där du vill lagra de inspelade filerna. Om du vill spara ljudfilerna i en annan mapp än FOLDER01 skapar du en ny mapp och ändrar sökvägen till den nya mappen. Detaljerade anvisningar finns i hjälpguiden.

- Vrid IC-inspelaren så att den inbyggda mikrofonen är riktad mot inspelningskällan.

- Tryck på ●REC/PAUSE. Inspelningen startar, "REC" visas på displayen och driftindikatorn lyser röd. Inspelningen startar inte när du håller ●REC/PAUSE intryckt. I stället pausas inspelningen på IC-inspelaren.

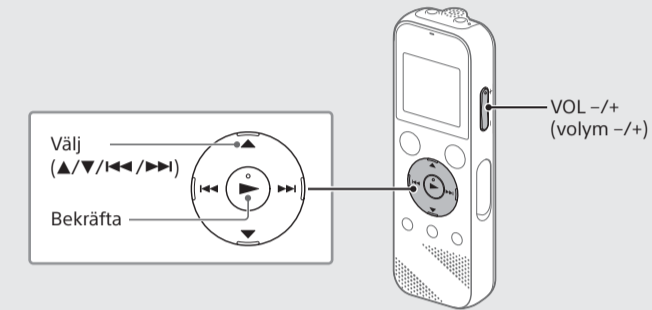


Inspelningsnivåguiden (A) visas under inspelningen. Justera den inbyggda mikrofonens orientering, avstånd från ljudkällan och känslighet så att inspelningsvolymen som anges med ■ håller sig runt 3/6 eller 4/6, vilket är inom det optimala intervallet (se illustrationen ovan).

- Tryck på ■STOP för att stoppa inspelningen. "Saving..." visas på displayen och skärmen återgår till standbyskärmen för inspelning.

När du har stoppat inspelningen kan du trycka på ▶ för att spela upp den inspelade filen.

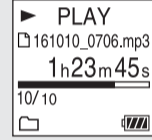
Lyssna



Inspelade ljudfiler lagras som standard i FOLDER01 under Recorded Files.

- Välj Recorded Files på HOME-menyen.
- Välj Folders – Built-In Memory – FOLDER01 och tryck på ▶. Om du vill lyssna på inspelade ljudfiler som har lagrats på ett microSD-kort väljer du Folders – SD Card.

- Välj önskad fil. Uppspelningen startar.



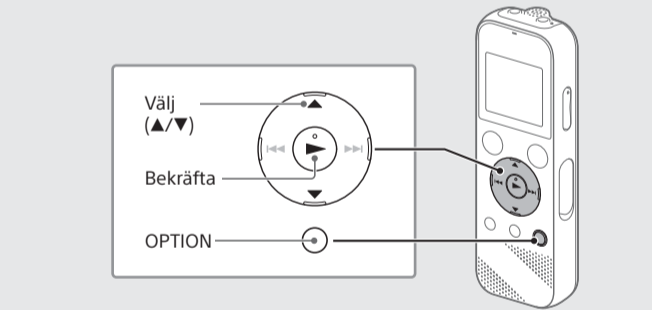
- Tryck på ■STOP för att stoppa uppspelningen.

- Justera volymen genom att trycka på VOL -/+.
- Den inbyggda högtalaren används främst för att kontrollera inspelade ljudfiler. Använd hörlurar (medföljer inte) om volymen inte är tillräckligt hög eller om du har problem med att höra ljudet.
- När du väljer Recorded Files visas sökkategorier för de lagrade filerna på displayen. Du kan välja bland sökkategorierna Latest Recording, Search by REC Date, Search by REC Scene and Folders.

Lägga till ett spärrmärke

Du kan lägga till ett spärrmärke vid en punkt där du vill dela upp filen senare eller en punkt som du vill hitta under uppspelningen. Du kan lägga till högst 98 spärrmärken per fil. Du kan också lägga till spärrmärken under pågående inspelning.

Radera

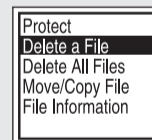


Obs!

När du har raderat en fil kan du inte återställa den igen.

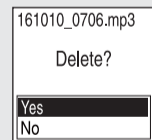
- Markera filen som du vill radera i listan med inspelade filer eller spela upp filen som du vill radera.

- Välj Delete a File på OPTION-menyen.



"Delete?" visas och den valda filen börjar spelas upp så att du kan bekräfta raderingen.

- Välj Yes.



"Please Wait" visas tills den valda filen har raderats.

