

Záznamník

Návod na použitie



ICD-PX370

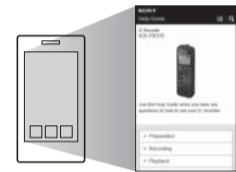
4-595-546-21(1) (SK)



Pozrite si príručku pomoci

V tomto návode na použitie nájdete pokyny pre základné operácie záznamníka. Príručka pomoci je online príručkou. Nájdete v nej ďalšie podrobnosti, prevádzkové pokyny a možné riešenia prípadných problémov.

http://rd1.sony.net/help/icd/p37/h_ce/



Skontrolujte obsah balenia

- Záznamník (1)
- Alkalické batérie typu LR03 (veľkosti AAA) (2)
- Návod na použitie (tento hárok)
- Záručný list
- Aplikračný softvér Sound Organizer 2 (Inštalovaný súbor je uložený v zabudovanej pamäti, aby ste si ho mohli nainštalovať do počítača.)

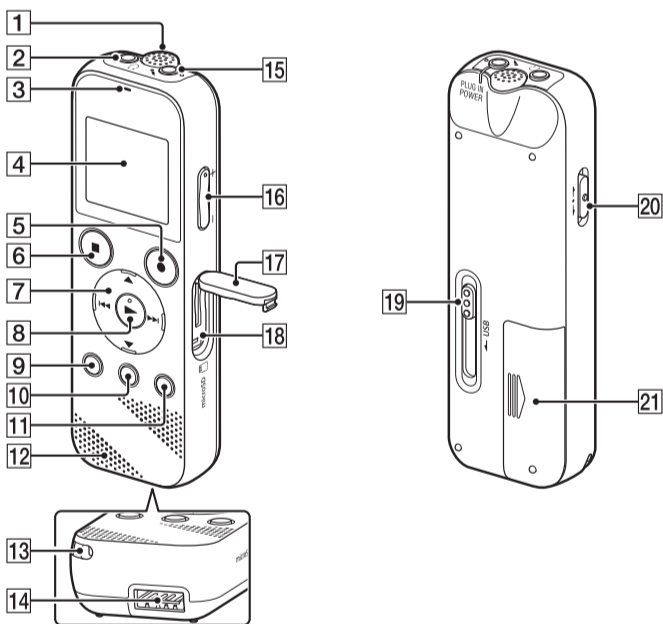
Voliteľné príslušenstvo

Elektretový kondenzátorový mikrofón ECM-CS3, ECM-TL3

Poznámka

Dostupnosť niektorých modelov alebo voliteľného príslušenstva závisí od príslušnej krajiny alebo oblasti.

Časti a ovládacie prvky

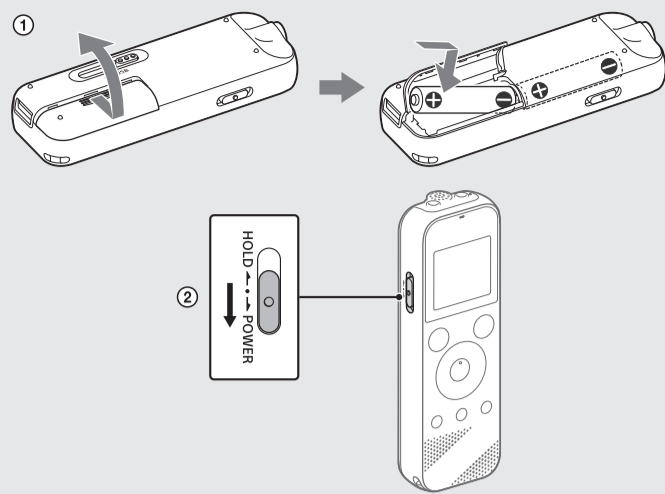


- 1 Zabudovaný mikrofón (monofónny)
- 2 Konektor (slúchadlá)
- 3 Indikátor prevádzky
- 4 Displej
- 5 Tlačidlo ●REC/PAUSE (nahrať/pozastaviť)
- 6 Tlačidlo ■STOP
- 7 Ovládacie tlačidlo (▲ DPC (digitálna regulácia výšky tónov), ▼ ◀ A-B (opakovať úsek A-B)/▶ (vyhľadávať dozadu/rýchlo posunúť dozadu), ▶▶ (vyhľadávať dopredu/rýchlo posunúť dopredu))
- 8 Tlačidlo ▶ (prehrať/potvrdiť)*
- 9 Tlačidlo ●BACK/●HOME (●: stlačiť, ●: stlačiť a podržať)
- 10 Tlačidlo T-MARK (značka)
- 11 Tlačidlo OPTION
- 12 Zabudovaný reproduktor
- 13 Otvor pre remienok (Záznamník sa dodáva bez remienka.)
- 14 Priehradka pre USB konektor
- 15 Konektor (mikrofón) (PLUG IN POWER)*
- 16 Tlačidlo VOL -/+ (hlasitosť -/+)*
- 17 Kryt zásuvky
- 18 Zásuvka pre kartu microSD (Zásuvka pre kartu je pod krytom.)
- 19 Páčka na otvorenie USB zásuvky
- 20 Prepínač HOLD•POWER
- 21 Priestor pre batérie

* Na tlačidlách ▶ (prehrať/potvrdiť), VOL -/+ (hlasitosť -/+) a konektor (mikrofón) (PLUG IN POWER) je hmatový bod. Pri používaní záznamníka môžete tento hmatový bod využívať na rozpoznávanie tlačidiel.

Vyskúšajte si váš nový záznamník

Zapnutie



- 1 Vysuňte a nadvihnite kryt priestoru na batérie. Vložte doň alkalické batérie typu LR03 (veľkosti AAA), dodržte správne označenie polarít a kryt zatvorte.

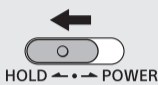
- 2 Zapnite záznamník.

Zapnutie záznamníka

Prepínač HOLD•POWER posuňte smerom k nápisu „POWER“ a podržte ho, kým sa nezapne displej. Záznamník vypnete tak, že prepínač HOLD•POWER posuniete smerom k nápisu „POWER“ a podržte ho, kým sa na displeji nezobrazí hlásenie „Power Off“.

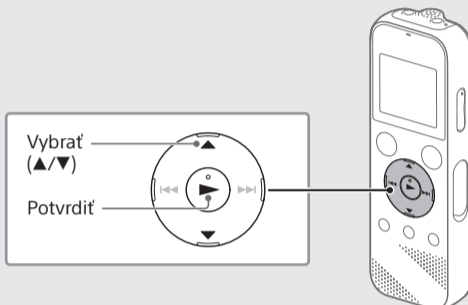
Zabránenie neúmyselnému použitiu (stav HOLD)

Prepínač HOLD•POWER posuňte smerom k nápisu „HOLD“.



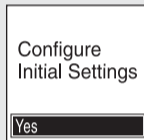
☛ Ak chcete stav HOLD v záznamníku zrušiť, posuňte prepínač HOLD•POWER do stredu.

Počiatkové nastavenia



Po prvom zapnutí záznamníka sa na displeji zobrazí obrazovka „Configure Initial Settings“. Potom môžete vybrať jazyk zobrazenia, nastaviť hodiny a zapnúť alebo vypnúť pípanie.

- 1 Výberom položky „Yes“ spustíte konfiguráciu počiatkových nastavení.

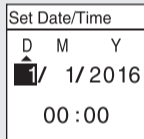


- 2 Vyberte jazyk zobrazenia.

Môžete si vybrať z týchto jazykov: Deutsch (nemčina), English* (angličtina*), Español (španielčina), Français (francúzština), Italiano (italiančina), Русский (ruština), Türkçe (turečtina).

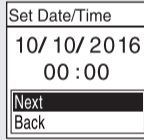
* Predvolené nastavenie

- 3 Nastavte aktuálny rok, mesiac, deň, hodinu a minútu.



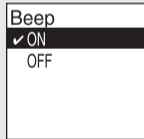
☛ Stlačením tlačidla BACK/HOME sa vrátite na predchádzajúce nastavenie hodín.

- 4 Vyberte položku „Next“.



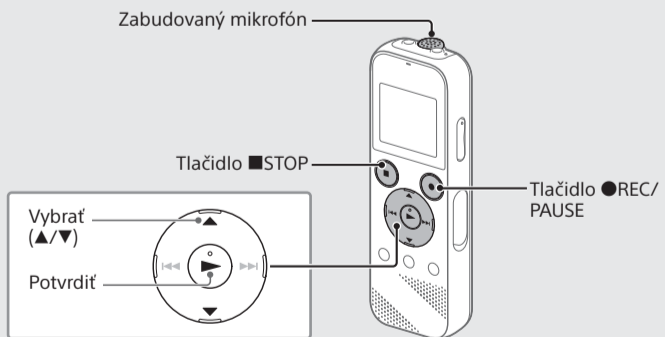
- 5 Výberom položky „ON“ alebo „OFF“ zapnite alebo vypnite pípanie.

Po dokončení počiatkových nastavení sa zobrazí hlásenie o dokončení a potom obrazovka ponuky HOME.



- Všetky počiatkové nastavenia môžete neskôr kedykoľvek zmeniť. Podrobné pokyny nájdete v príručke pomoci.
- Pri opätovnom vkladaní batérií alebo keď batérie vymieňate za nové sa na displeji zobrazia nastavenia hodín a približný dátum a čas posledného použitia záznamníka pred vybratím batérií. Na hodinách znova nastavte aktuálny čas.
- Ak si po počiatkových nastaveniach budete chcieť pozrieť aktuálny čas, prepínač HOLD•POWER presuňte k nápisu „HOLD“.

Nahrávanie



- Skôr ako začnete používať záznamník, prepínač HOLD•POWER musí byť v strednej polohe s bodkou.
- Cez položku „Scene Select“ v ponuke OPTION môžete pre každú situáciu vybrať príslušnú nahrávaciu scénu.

Nahraté zvukové súbory sa predvolene ukladajú do priečinka „FOLDER01“ v ponuke „Recorded Files“.

- 1 V ponuke HOME vyberte možnosť „Record“. Na displeji sa otvorí obrazovka pohotovostného režimu nahrávania.

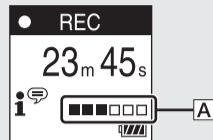


- 2 Vyberte priečinok, do ktorého chcete ukladať nahraté súbory. Ak chcete zvukové súbory ukladať do iného priečinka než „FOLDER01“, vytvorte nový priečinok a nastavte ho ako cieľový priestor na ukladanie súborov. Podrobné pokyny nájdete v príručke pomoci.

- 3 Záznamník otočte tak, aby zabudovaný mikrofón smeroval k zdroju nahrávania.

- 4 Stlačte tlačidlo ●REC/PAUSE.

Spustí sa nahrávanie, na displeji sa zobrazí hlásenie „REC“ a indikátor prevádzky sa rozsvieti na červeno. Stlačením a podržaním tlačidla ●REC/PAUSE na záznamníku sa nahrávanie nespúšťa, ale pozastavuje.



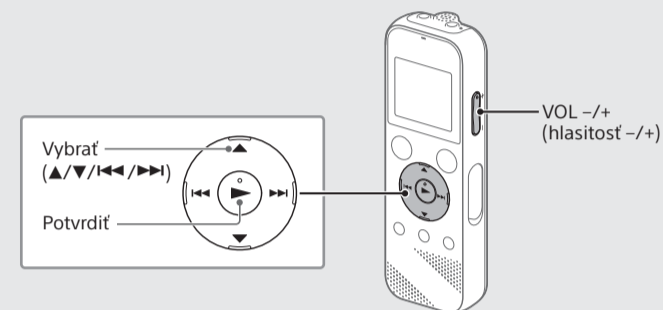
Počas nahrávania je zobrazený ukazovateľ úrovne nahratia (A). Upravte nasmerovanie zabudovaného mikrofónu, vzdialenosť od zdroja zvuku alebo nastavenie citlivosti mikrofónu tak, aby úroveň vstupu znázornená symbolom ■ zostala na úrovni 3/6 alebo 4/6, čo predstavuje optimálny rozsah, ako vidno na obrázku vyššie.

- 5 Nahrávanie zastavíte stlačením tlačidla ■STOP.

Na displeji sa zobrazí hlásenie „Saving...“ a znova sa otvorí obrazovka pohotovostného režimu nahrávania.

Po zastavení nahrávania môžete stlačením tlačidla ▶ prehrať súbor, ktorý ste práve nahrali.

Počúvanie nahrávok



Nahraté zvukové súbory sa predvolene ukladajú do priečinka „FOLDER01“ v ponuke „Recorded Files“.

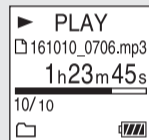
- 1 V ponuke HOME vyberte možnosť „Recorded Files“.

- 2 Vyberte „Folders“ – „Built-In Memory“ – „FOLDER01“ a stlačte tlačidlo ▶.

Ak si chcete vypočuť zvukové súbory uložené na karte microSD, vyberte „Folders“ – „SD Card“.

- 3 Vyberte súbor.

Spustí sa prehrávanie.



- 4 Stlačením tlačidla ■STOP zastavte prehrávanie.

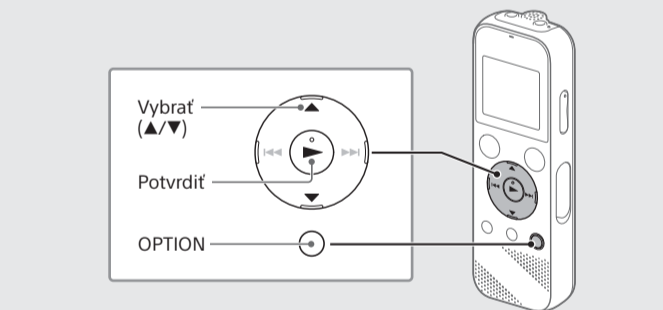


- Stláčaním tlačidla +/- nastavte hlasitosť.
- Zabudovaný reproduktor slúži hlavne na kontrolu nahratých zvukových súborov. Ak sa vám zdá hlasitosť príliš nízka alebo máte problém porozumieť tomu, čo počujete, použite slúchadlá (nie sú súčasťou balenia).
- Keď vyberiete možnosť „Recorded Files“, na displeji sa zobrazia príslušné kategórie vyhľadávania uložených súborov. Vybrať si môžete jednu z týchto kategórií vyhľadávania: „Latest Recording“, „Search by REC Date“, „Search by REC Scene“ alebo „Folders“.

Prídanie značky

Do bodu, v ktorom chcete neskôr rozdeliť súbor alebo ktorý chcete vyhľadať počas prehrávania, môžete pridať značku. Do každého súboru môžete pridať maximálne 98 značiek. Značky môžete pridávať aj počas nahrávania.

Odstránenie nahrávky



Poznámka

Odstránený súbor sa už nedá obnoviť.

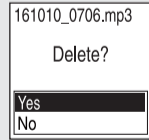
- 1 Súbor, ktorý chcete odstrániť, vyberte zo zoznamu nahraných súborov alebo ho prehrajte.

- 2 Z ponuky OPTION vyberte položku „Delete a File“.



Zobrazí sa otázka „Delete?“ a vybraný súbor sa kvôli potvrdeniu začne prehrávať.

- 3 Vyberte „Yes“.



Zobrazí sa hlásenie „Please Wait“, ktoré zostane zobrazené, kým sa vybraný súbor neodstráni.

