

IC įrašymo įrenginys

Naudojimo instrukcija



ICD-PX370

4-595-546-21(1) (LT)



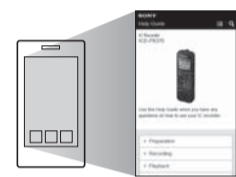
Žinynas

Tai yra naudojimo instrukcijos, kuriose pateikiami nurodymai, kaip naudoti IC įrašymo įrenginį.

Žinynas yra internetinis vadovas.

Žr. Žinyną, kai reikia daugiau informacijos, norite sužinoti, kaip valdyti įrenginį ar išspręsti iškilusias problemas.

http://rd1.sony.net/help/icd/p37/h_ce/



Pateiktų elementų tikrinimas

- IC įrašymo įrenginys (1)
- LRO3 (AAA dydžio) šarminiai maitinimo elementai (2)
- Naudojimo instrukcija (šis lapas)
- Garantijos kortelė
- Programinė įranga „Sound Organizer 2“ (diegimo programos failas yra vidinėje atmintyje, kad ji galėtų būti įdiegti kompiuteryje)

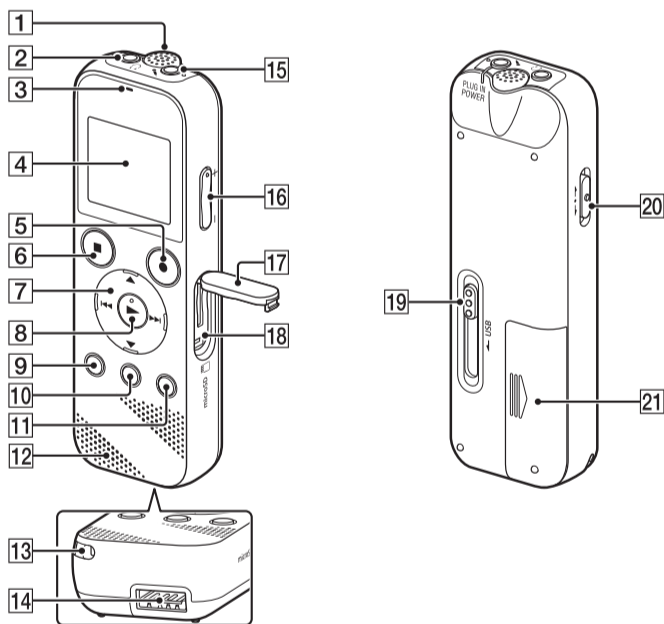
Papildomi priedai

Elektretinis kondensatorinis mikrofonas ECM-CS3, ECM-TL3

⚠ Pastaba

Kai kurie modeliai ar papildomi priedai parduodami ne visose šalyse ar regionuose.

Dalys ir valdikliai

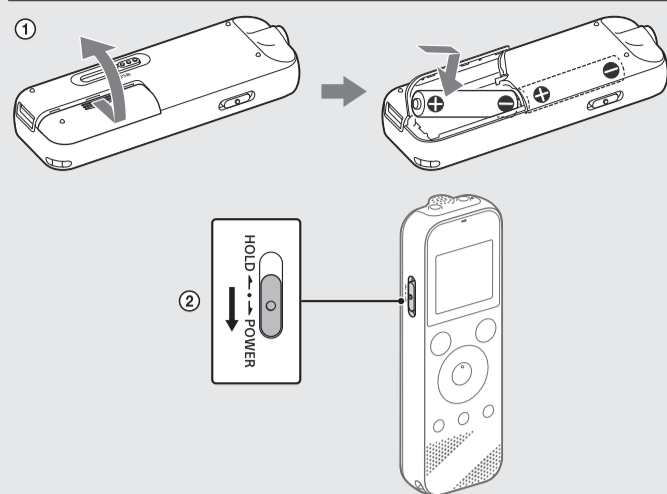


- Integruotas mikrofonas (monofoninis)
- ☞ (ausinių) lizdas
- Valdymo indikatorius
- Ekranas
- REC/PAUSE (leisti/pristabdyti) mygtukas
- STOP mygtukas
- Valdymo mygtukas (▲ DPC (skaitmeninis žingsnio valdymas), ▼ A-B (kartoti A-B)/⏪ (peržiūra/greitai sukti atgal), ⏩ (perėjimas/greitai sukti pirmyn))
- ▶ (paleisti/įvesti) mygtukas*
- BACK/• HOME mygtukas (*: paspausti, •: paspausti ir palaikyti)
- T-MARK (garso takelio žyma) mygtukas
- OPTION mygtukas
- Integruotas garsiakalbis
- Dirželio anga (dirželis prie jūsų IC įrašymo įrenginio nepridedamas)
- USB jungties skyrius
- 🔌 (mikrofono) (PLUG IN POWER) lizdas*
- VOL -/+ (garsumo -/+) mygtukas*
- Lizdo dangtelis
- „microSD“ kortelės lizdas (kortelės lizdas yra po dangteliu)
- USB slankiklis
- HOLD•POWER jungiklis
- Maitinimo elementų skyrius

* Ant ▶ (paleisti/įvesti) mygtuko, VOL -/+ (garsumo -/+) mygtuko ir 🔌 (mikrofono) (PLUG IN POWER) lizdo yra lytėjimo taškai. Valdymui IC įrašymo įrenginį lytėjimo tašką naudokite kaip atskaitos tašką.

Išbandykite savo naują IC įrašymo įrenginį

Maitinimo įjungimas



- Pastumkite ir pakelkite maitinimo elementų skyriaus dangtelį, laikydamiesi tinkamo poliškumo įdėkite LRO3 (AAA dydžio) šarminius maitinimo elementus ir uždarykite dangtelį.

- Įjunkite maitinimą.

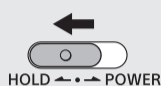
Kaip įjungti maitinimą

HOLD•POWER jungiklį pastumkite link POWER ir palaikykite, kol bus rodomas lango ekranas.

Norėdami maitinimą išjungti, HOLD•POWER jungiklį stumkite link POWER, kol ekrano lange bus rodomas užrašas „Power Off“.

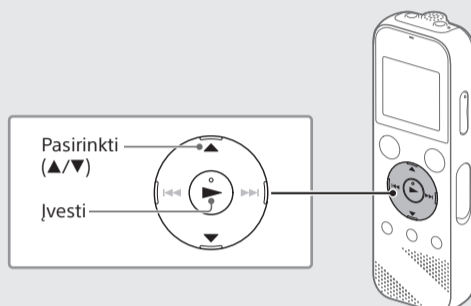
Apsauga nuo netyčinio įjungimo (HOLD)

HOLD•POWER jungiklį stumkite link HOLD.



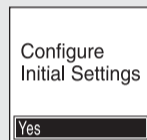
⚠ Norėdami išjungti IC įrašymo įrenginio būseną HOLD, HOLD•POWER jungiklį stumkite link centro.

Pradiniai nustatymai



Pirmą kartą įjungus IC įrašymo įrenginį, ekrano lange pateikiamas „Configure Initial Settings“ ekranas. Tada galite pasirinkti ekrano kalbą, nustatyti laikrodį ir įjungti arba išjungti pyptelėjimo garsą.

- Pasirinkite „Yes“, jei norite nustatyti pradinius nustatymus.

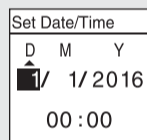


- Pasirinkite ekrano kalbą.

Galite rinktis iš šių kalbų: Deutsch (vokiečių), English*, Español (ispanų), Français (prancūzų), Italiano (italų), Русский (rusų), Türkçe (turkų)

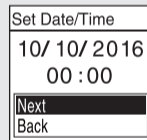
* Numatytasis nustatymas

- Nustatykite dabartinius metus, mėnesį, dieną, valandas ir minutes.



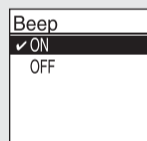
⚠ Norėdami grįžti į ankstesnį laikrodžio nustatymo elementą, paspauskite BACK/HOME.

- Pasirinkite „Next“.



- Norėdami įjungti arba išjungti pyptelėjimo garsą, pasirinkite ON arba OFF.

Kai pradiniai nustatymai baigti, parodomas pranešimas apie užbaigimą, o tada meniu HOME.



- Galite keisti bet kurią pradinio nustatymo reikšmę bet kada vėliau. Išsamų instrukcijų žr. žinyne.
- Kai vėl įdedate maitinimo elementus arba kai juos pakeičiate naujais, rodomas laikrodžio nustatymo ekranas ir apytikslė data ir laikas, kada IC įrašymo įrenginį naudojote paskutinį kartą prieš išimdami maitinimo elementus. Laikrodį vėl nustatykite pagal dabartinį laiką.
- Norėdami dabartinį laiką patikrinti po pradinių nustatymų, HOLD•POWER jungiklį pastumkite link HOLD.

Įrašymas

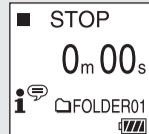


- Prieš IC įrašymo įrenginį pradėdami naudoti, įsitinkinkite, kad HOLD•POWER jungiklis yra centrinio taško padėtyje.
- Kiekvienu konkrečiu atveju tinkamą įrašymo sceną galite pasirinkti meniu OPTION pasirinkdami „Scene Select“.

Pagal numatytuosius nustatymus įrašyti garso failai laikomi „FOLDER01“, „Recorded Files“ dalyje.

- Meniu HOME pasirinkite „Record“.

Ekrano lange rodomas įrašymo budėjimo ekranas.



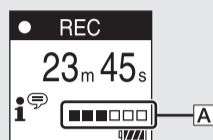
- Pasirinkite aplanką, kuriame įrašytus failus norite išsaugoti. Norėdami garso failus išsaugoti kitame nei „FOLDER01“ aplanke, sukurkite naują aplanką ir failo saugojimo paskirties aplanką pakeiskite į naują aplanką. Išsamų instrukcijų žr. žinyne.

- IC įrašymo įrenginį padėkite taip, kad integruotas mikrofonas būtų nukreiptas į įrašo šaltinį.

- Paspauskite ● REC/PAUSE.

Pradedamas įrašymas, ekrane rodoma REC ir valdymo indikatorius šviečia raudonai.

Paspaudus ir palaikius mygtuką ● REC/PAUSE įrašymas nėra pradedamas. Taip padarius IC įrašymo įrenginio įrašymas pristabdomas.



Įrašant rodomas įrašymo lygio vadovas (▬).

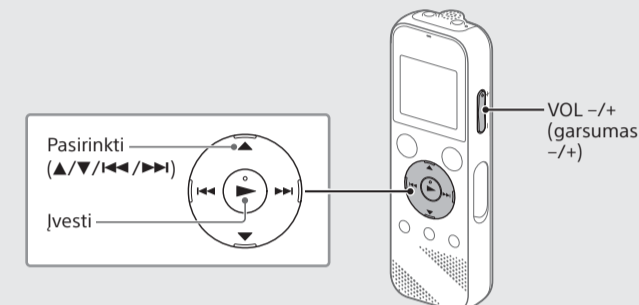
Sureguliuokite integruoto mikrofono kryptį, atstumą iki garso šaltinio arba mikrofono jautrumo nustatymą, kad ■ rodomas įvesties lygis būtų 3/6 arba 4/6, kuris atitinka pirmiau parodytą optimalų diapazoną.

- Norėdami sustabdyti įrašymą, paspauskite ■ STOP.

Ekrane rodoma „Saving...“, po to vėl rodomas įrašymo budėjimo ekranas.

Sustabdę įrašymą, ką tik įrašytą failą galite paleisti paspausdami ▶.

Klausymasis



Pagal numatytuosius nustatymus įrašyti garso failai laikomi „FOLDER01“, „Recorded Files“ dalyje.

- Meniu HOME pasirinkite „Recorded Files“.

- Pasirinkite „Folders“ – „Built-In Memory“ – „FOLDER01“ ir tada paspauskite ▶.

Norėdami klausytis „microSD“ kortelėje laikomų įrašytų garso failų, pasirinkite „Folders“ – „SD Card“.

- Pasirinkite norimą failą.

Pradedama atkurti.



- Norėdami sustabdyti atkūrimą, paspauskite ■ STOP.



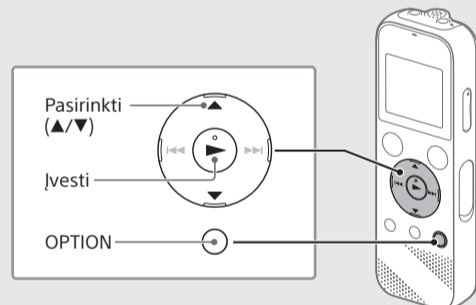
- Norėdami sureguliuoti garsumą, paspauskite VOL -/+.
- Įmontuotas garsiakalbis daugiausia skirtas įrašytiems garso failams patikrinti. Jei garsumas nepakankamas arba jei sunku suprasti, ką girdite, naudokite ausines (nepriedamos).
- Kai pasirenkate „Recorded Files“, ekrano lange rodomos saugomų failų paieškos kategorijos. Galite pasirinkti vieną iš šių paieškos kategorijų: „Latest Recording“, „Search by REC Date“, „Search by REC Scene“ arba „Folders“.

Kaip įtraukti garso takelio žymą

Vietoje, ties kuria vėliau failas turės būti padalytas arba kurios ieškosite atkurdami, galima įtraukti garso takelio žymą. Į kiekvieną failą galima įtraukti iki 98 garso takelio žymų.

Garso takelio žymų galima įtraukti ir įrašant.

Naikinimas

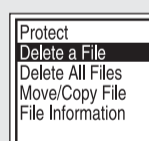


⚠ Pastaba

Panaikinę failą jo atkurti nebegalėsite.

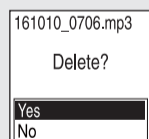
- Įrašytų failų sąrašę pasirinkite norimą naikinti failą arba jį atkurkite.

- OPTION meniu pasirinkite „Delete a File“.



Rodoma „Delete?“ ir pasirinktas failas paleidžiamas jums patvirtinti.

- Pasirinkite „Yes“.

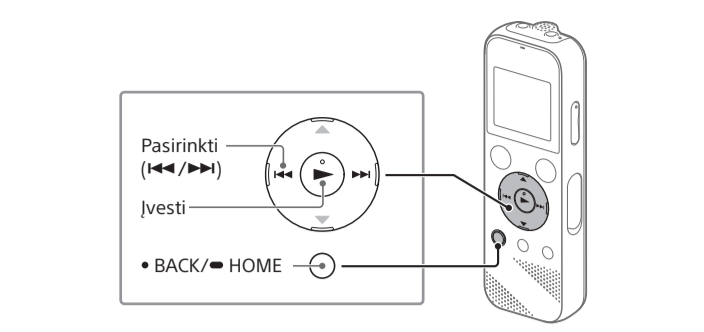


Rodoma „Please Wait“, kol panaikinamas pasirinktas failas.

(Priekinio puslapio tęsinys)

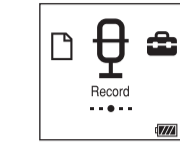
Kaip naudoti meniu HOME

Meniu HOME galite naudoti įvairiems veiksams atlikti, pvz., įrašytam failui rasti ir leisti bei IC įrašymo įrenginio nustatymams pakeisti.



- Nuspauskite ir palaikykite BACK/HOME.**

Bus parodytas meniu HOME ekranas.




Meniu HOME elementai išdėstyti tokia tvarka.



* Šiuo metu naudojama funkcija rodoma vietoj XX.

- Pasirinkite norimą funkciją iš toliau nurodytųjų:**

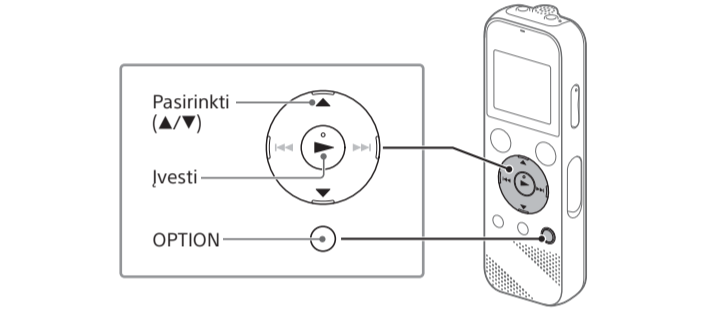
	Music	Galite pasirinkti ir paleisti vieną iš failų, kuriuos importavote iš kompiuterio. Norėdami rasti muzikos failą, pasirinkite „All Songs“, „Albums“, „Artists“ arba „Folders“.
	Recorded Files	Galite pasirinkti ir paleisti vieną iš failų, kuriuos įrašėte IC įrašymo įrenginiu. Norėdami rasti įrašytą failą, pasirinkite „Latest Recording“, „Search by REC Date“, „Search by REC Scene“ arba „Folders“.
	Record	Pirmiausia gali būti rodomas įrašymo budėjimo ekranas, o tada galite pradėti įrašyti.
	Settings	Galite atidaryti nustatymų meniu ekraną ir keisti įvairius IC įrašymo įrenginio nustatymus.
	Back to XX*	Galite grįžti į ekraną, kuris buvo rodomas prieš HOME meniu ekraną. <p>* Šiuo metu naudojama funkcija rodoma vietoj XX.</p>

 Norėdami grįžti į ekraną, kuris buvo rodomas prieš HOME meniu ekraną, paspauskite **STOP**.

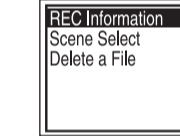
Meniu OPTION naudojimas

Meniu OPTION galite naudoti įvairioms funkcijoms vykdyti, pvz., IC įrašymo įrenginio nustatymams pakeisti.

Pasiekiami elementai skiriasi atsižvelgiant į situaciją.



- Meniu HOME pasirinkite norimą naudoti funkciją, tada paspauskite OPTION.**



- Pasirinkite meniu elementą, kurio nustatymą norite pakeisti.
- Pasirinkite norimą nustatymo reikšmę.

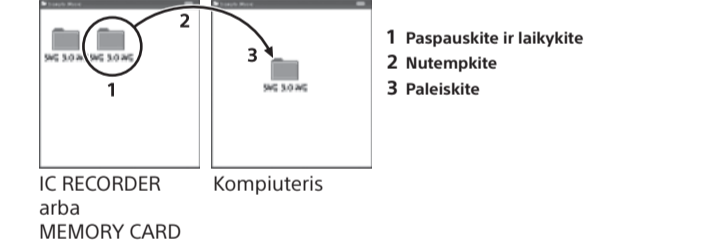
Kaip kopijuoti failus iš IC įrašymo įrenginio į kompiuterį

Failus ir aplankus iš IC įrašymo įrenginio galite nukopijuoti į kompiuterį ir jame saugoti.

- Stumkite USB slankiklį rodyklės kryptimi ir USB jungtį įkiškite į veikiančio kompiuterio USB prievadą.**

- Norimus nukopijuoti failus ar aplankus iš IC RECORDER arba MEMORY CARD nutempkite į vietinį kompiuterio diską.

Norėdami kopijuoti (nutempti) failą arba aplanką



IC RECORDER arba **MEMORY CARD**

- Įsitikinkite, kad IC įrašymo įrenginio ekrano lange nėra rodomas užrašas „Accessing“ ir tada IC įrašymo įrenginį atjunkite nuo kompiuterio.


„Sound Organizer 2“ įdiegimas

Įdiekite į kompiuterį „Sound Organizer“ (tik „Windows“). Naudojantis „Sound Organizer“ galima perkelti failus iš IC įrašymo įrenginio į kompiuterį ir atvirkščiai.

IC įrašymo įrenginiu galite leisti ir į jį perkelti dainas, importuotas iš muzikos CD bei kitų laikmenų, į kompiuterį importuotus MP3 bei kitus garso failus.

Pastabos

- „Sound Organizer“ suderinama tik su „Windows“ kompiuteriu. Ji nesuderinama su „Mac“.
- Šis IC įrašymo įrenginys suderinamas tik su „Sound Organizer 2“.
- Formatuojant vidinę atmintį visi joje saugomi duomenys panaikinami. („Sound Organizer“ irgi bus panaikinta.)

 Diegdami „Sound Organizer“, prie paskyros prisijunkite administratoriaus teisėmis.

- Stumkite USB slankiklį rodyklės kryptimi ir USB jungtį įkiškite į veikiančio kompiuterio USB prievadą.**

- Įsitikinkite, kad IC įrašymo įrenginį kompiuteris aptiko. Jungiant IC įrašymo įrenginį prie kompiuterio, IC įrašymo įrenginio ekrano lange visą laiką rodoma „Connecting“.

- Eikite į meniu [Start], spustelėkite [Computer], tada dukart spustelėkite [IC RECORDER] – [FOR WINDOWS].

- Dukart spustelėkite [SoundOrganizer_V2001] (arba [SoundOrganizer_V2001.exe]). Vykdykite kompiuterio ekrane pateiktas instrukcijas.

- Įsitikinkite, kad sutinkate su licencijos sutarties sąlygomis, pasirinkite [I accept the terms in the license agreement], tada spustelėkite [Next].

- Atsidarius langui [Setup Type], pasirinkite [Standard] arba [Custom] ir spustelėkite [Next]. Pasirinkę [Custom] vykdykite ekrane pateikiamas instrukcijas ir nustatykite diegimo nustatymus.

- Atsidarius langui [Ready to Install the Program], spustelėkite [Install]. Diegimas prasidės.

- Atsidarius langui [Sound Organizer has been installed successfully.], pažymėkite [Launch Sound Organizer 2 Now] ir spustelėkite [Finish].

Pastaba

Įdiegus „Sound Organizer“, kompiuterį gali reikėti paleisti iš naujo.

Atsargumo priemonės

Maitinimas

3,0 V nuolatinė srovė: naudokite du LR03 (AAA dydžio) šarminius maitinimo elementus

2,4 V nuolatinė srovė: naudokite du NH-AAA įkraunamus maitinimo elementus

5,0 V nuolatinė srovė: naudojant USB kintamosios srovės adapterį
Nominali vartojama srovė: 500 mA

Sauga

Nenaudokite šio įrenginio vairuodami, važiuodami dviračiu ar valdydami bet kokią motorinę transporto priemonę.

Priežiūra

- Nepalikite šio įrenginio arti karščio šaltinių ar tokioje vietoje, kuri veikiamo tiesioginės saulės šviesos, kurioje daug dulkių ar galimas mechaninis poveikis.
- Jei į įrenginį patektų koks nors daiktas ar skysčio, išimkite maitinimo elementus ir įrenginio nenaudokite tol, kol jo nepatikrins kvalifikuoti specialistai.
- Naudodamiesi IC įrašymo įrenginiu, nepamirškite laikytis toliau išvardytų atsargumo priemonių, kad nedeformuotumėte jo korpuso ar nesugadintumėte paties įrenginio.
 - Nesisėskite, kai IC įrašymo įrenginys yra jūsų užpakalinėje kelnių kišenėje.
 - Nedėkite IC įrašymo įrenginio, aplink kurį apsuktas ausinių laidas, į krepšį, kuriame jį veiks išorinės jėgos.
- Būkite atsargūs, kad ant įrenginio neužtikštų vandens. Įrenginys nėra atsparus vandeniui. Ypač būkite atsargūs esant toliau nurodytoms situacijoms.
 - Kai įrenginį laikote kišenėje ir einate į vonią ir pan.
 - Jums pasilenkus įrenginys gali įkristi į vandenį ir sušlapti.
 - Kai naudojate įrenginį aplinkoje, kurioje jis veikiamas lietaus, sniego ar drėgmės.
 - Kai prakaituojate. Jei liesite įrenginį šlapiomis rankomis arba įdėsite į drėgnų rūbų kišenę, įrenginys gali sušlapti.
- Klausydami muzikos šiuo įrenginiu dideliu garsumu galite sugadinti klausą. Eismo saugos sumetimais nenaudokite šio įrenginio, kai vairuojate automobilį arba važiuojate dviračiu.
- Galite jausti ausų skausmą, jei naudosite ausines esant labai sausam aplinkos orui. Taip yra ne todėl, kad ausinės sugedo, bet dėl jūsų kūne susikaupusios statinės elektros energijos. Sumažinti statinę elektros energiją galite dėvėdami nesintetinio pluošto rūbus, jie neleidžia susidaryti statinei elektros energijai.

Triukšmas

- Įrašant ar atkuriant įrenginį padėjus arti kintamosios srovės maitinimo šaltinio, liuminescencinės lempos ar mobiliojo telefono, gali girdėtis triukšmas.
- Jei įrašant įrenginį paliesiate ar perbrauksite kokuu nors objektu, pvz., pirštu, ir pan., gali būti įrašytas triukšmas.

Priežiūra

Paviršių valykite minkšta, vandeniu šiek tiek sudrėkinta šluoste. Tada paviršių nušluostykite minkšta sausa šluoste. Nenaudokite alkoholio, benzino ar skiediklio.

Jei kiltų su įrenginiu susijusių klausimų arba problemų, pasitarkite su artimiausiu „Sony“ parduavėju.

ĮSPĖJIMAS

Saugokite maitinimo elementus (maitinimo elementų pakuotę arba įdėtus maitinimo elementus) nuo labai aukštos temperatūros, pvz., tiesioginių saulės spindulių, ugnies ir pan.

DĖMESIO

Įdėjus netinkamą maitinimo elementą gali įvykti sprogimas. Panaudotus maitinimo elementus išmeskite vadovaudamiesi instrukcijomis.

Pirkėjų dėmesiu: toliau pateikta informacija taikoma tik įrangai, parduodamai šalyse, kuriose galioja ES direktyvos

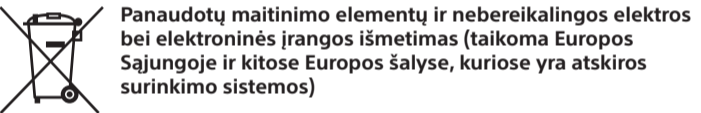
Gamintojas: „Sony Corporation“, 1-7-1 Konan Minato-ku Tokyo, 108-0075 Japan (Japonija)

ES gaminių atitiktis: „Sony Belgium“, bijkantoor van Sony Europe Limited, Da Vincilaan 7-D1, 1935 Zaventem, Belgium (Belgija)

Kad nepažeistumėte klausos, nesiklausykite įrašų dideliu garsumo lygiu ilgą laiką.



CE ženklai galioja tik tose šalyse, kuriose jie teisėtai taikomi, daugiausia EEE (Europos ekonominės erdvės) šalyse.



Panaudotų maitinimo elementų ir neberekalingos elektros bei elektroninės įrangos išmetimas (taikoma Europos Sąjungoje ir kitose Europos šalyse, kuriose yra atskiros surinkimo sistemos)

Šis ant gaminio, maitinimo elemento arba jo pakuotės esantis simbolis reiškia, kad gaminio ir maitinimo elemento negalima išmesti kaip buitinių atliekų. Ant kai kurių maitinimo elementų kartu su šiuo simboliu gali būti nurodytas ir cheminio elemento simbolis. Gyvsidabrio (Hg) arba švino (Pb) cheminių elementų simboliai nurodomi, kai maitinimo elemente yra daugiau nei 0,0005 % gyvsidabrio arba daugiau nei 0,004 % švino. Tinkamai išmesdami gaminius ir maitinimo elementus saugote aplinką ir žmonių sveikatą. Perdirbant medžiagas tausojami gamtiniai ištekliai. Jei dėl saugumo, veikimo ar duomenų vientisumo prižasčių gaminiams reikalingas nuolatinis ryšys su integruotu maitinimo elementu, maitinimo elementą gali pakeisti tik kvalifikuotas techninės priežiūros specialistas. Kad maitinimo elementas ir elektros bei elektrotechnikos įranga būtų tinkamai utilizuoti, panaudotus gaminius pristatykite į elektros ir elektroninės įrangos surinkimo punktą, kad vėliau jie būtų perdirbti. Informacijos dėl kitų maitinimo elementų rasite skyriuje, kuriame aprašoma, kaip saugiai iš gaminio išimti maitinimo elementą. Maitinimo elementus atiduokite į panaudotų baterijų surinkimo punktą, kad vėliau jie būtų perdirbti. Jei reikia išsamesnės informacijos apie šio gaminio ar maitinimo elemento perdirbimą, kreipkitės į vietos valdžios instituciją, buitinių atliekų šalinimo tarnybą arba į parduotuvės, kurioje įsigijote šį gaminį arba maitinimo elementą, darbuotoją.

Dėmesio

Maitinimo elementas



Specifikacijos

Talpa (naudotojui prieinama talpa*)**

4 GB (maždaug 3,20 GB = 3 435 973 837 bait.)

Didžiausias įrašymo laikas (vidinė atmintis)

Didžiausias visų aplankų ir failų įrašymo laikas nurodytas toliau.

MP3 192 kbps**3	39 val. 45 min.
MP3 128 kbps	59 val. 35 min.
MP3 48 kbps (MONO)	159 val.

Pastaba

Jei ketinate nepertraukiamai įrašyti ilgą laiką, gali tekti maitinimo elementus pakeisti naujais įrašymo viduryje. Išsamios informacijos apie maitinimo elementų veikimo trukmę žr. „Maitinimo elementų veikimo trukmė“. Didžiausias įrašymo laikas čia pateiktas tik kaip nuoroda.

Maitinimo elementų veikimo trukmė

Naudojant „Sony“ LR03 (5G) (AAA dydžio) šarminius maitinimo elementus (JEITA)**45

REC režimas	Įrašymas	Atkūrimas naudojant įmontuotą garsiakalbį*6	Atkūrimas naudojant ausines
MP3 192 kbps	Maždaug 55 val.	Maždaug 18 val.	Maždaug 43 val.
MP3 128 kbps	Maždaug 57 val.	Maždaug 18 val.	Maždaug 45 val.

Naudojant NH AAA įkraunamus maitinimo elementus (JEITA)**45

REC režimas	Įrašymas	Atkūrimas naudojant įmontuotą garsiakalbį*6	Atkūrimas naudojant ausines
MP3 192 kbps	Maždaug 40 val.	Maždaug 14 val.	Maždaug 34 val.
MP3 128 kbps	Maždaug 41 val.	Maždaug 14 val.	Maždaug 34 val.

Matmenys (P / A / G) (neįskaitant išsikišusių dalių ir valdiklių) (JEITA)4**

Maždaug 38,3 mm × 114,2 mm × 19,3 mm

Svoris (JEITA)4**

Apytiksl. 74 g (įskaitant du LR03 (AAA dydžio) šarminius maitinimo elementus)

Temperatūra / drėgnis

Eksploatacinė temperatūra	5 – 35 °C
Darbinis drėgnis	25 % – 75 %
Saugojimo temperatūra	nuo –10 °C iki +45 °C
Saugojimo drėgnis	25 % – 75 %

Suderinamos atminties kortelės

„microSDHC“ kortelės nuo 4 GB iki 32 GB

Pastaba

„microSDXC“ kortelės su IC įrašymo įrenginiu nėra suderinamos.

^[1] Šiek tiek vidinės atminties naudojama failams tvarkyti, todėl ne visa talpa skirta naudotojo reikmėms.

^[2] Kai IC įrašymo įrenginiu suformatuota vidinė atmintis.

^[3] Numatytieji įrašymo scenų nustatymai.

^[4] Išmatuota pagal JEITA (Japonijos elektronikos ir informacinių technologijų pramonės asociacija) standartą

^[5] Maitinimo elementų veikimo trukmė gali sutrumpėti, tai priklauso nuo to, kaip naudojate IC įrašymo įrenginį.

^[6] Kai muzika atkuriama per įmontuotą garsiakalbį esant nustatytam garso lygiui 27.

Prekių ženklai

- „Microsoft“, „Windows“, „Windows Vista“ ir „Windows Media“ yra „Microsoft Corporation“ registruotieji prekių ženklai arba prekių ženklai Jungtinėse Amerikos Valstijose ir (arba) kitose šalyse.
- „Mac OS“ yra „Apple Inc.“ registruotas prekės ženklas JAV ir kitose šalyse.
- „MPEG Layer-3“ garso kodavimo technologijai ir patentams licenciją suteikė „Fraunhofer IIS“ ir „Thomson“.
- „microSD“, „microSDHC“, „microSDXC“ logotipas yra SD-3C, LLC prekių ženklai.



Visi kiti prekių ženklai ir registruotieji prekių ženklai yra jų savininkų prekių ženklai arba registruotieji prekių ženklai. Be to, ženklai „™“ ir „®“ kaskart šiame žinyne nenurodomi.

„Sound Organizer 2“ naudoja toliau nurodytus programinės įrangos modulius:

„Windows Media Format Runtime“

Licencija

Pastabos apie licenciją

Šiame IC įrašymo įrenginyje yra programinė įranga, kuri naudojama pagal licencijavimo sutartį su tos programinės įrangos savininku. Minėtos programinės įrangos savininku, kuriems priklauso autorių teisės, prašymu privalome jums pateikti toliau nurodytą informaciją. Perskaitykite toliau pateiktus skirsnius.

Licencijos (anglų k.) yra įrašytos vidinėje jūsų IC įrašymo įrenginio atmintyje. Užmegzkite nuolatinio saugojimo ryšį tarp IC įrašymo įrenginio ir kompiuterio, kad galėtumėte perskaityti licencijos sąlygas, esančias aplanke LICENSE.

Programinė įranga, kuriai taikoma GNU GPL / LGPL

IC įrašymo įrenginyje yra programinė įranga, kuriai taikoma toliau pateikta GNU viešoji bendroji licencija (toliau vadinama GPL) arba GNU atviroji licencija (toliau vadinama LGPL).

Tai reiškia, kad turite teisę gauti, keisti ir platinti pirminį programinės įrangos programų tekstą, laikydamiesi pateiktos GPL arba LGPL licencijos sąlygų. Pirminis programos tekstas pateikiamas žiniatinklyje. Norėdami jį atsisiųsti, naudokitės toliau pateiktu URL.

http://www.sony.net/Products/Linux/

Pageidautume nesulaukti iš jūsų klausimų dėl pirminio programos teksto turinio.

Licencijos (anglų k.) yra įrašytos vidinėje jūsų IC įrašymo įrenginio atmintyje. Užmegzkite nuolatinio saugojimo ryšį tarp IC įrašymo įrenginio ir kompiuterio, kad galėtumėte perskaityti licencijos sąlygas, esančias aplanke LICENSE.