

IC-tallennin

Käyttöohjeet



ICD-PX370

4-595-546-21(1) (FI)



Perehdy käyttöoppaaseen

Nämä ovat käyttöohjeet, jotka sisältävät ohjeita IC-tallentimen perustoimintojen käyttöön.

Käyttöopas on verkko-opas.

Perehdy käyttöoppaaseen, jos tarvitset lisätietoja, käyttöön liittyviä ohjeita ja mahdollisia ratkaisuja ongelmien ilmetessä.

http://rd1.sony.net/help/icd/p37/h_ce/



Tarkista toimitetut osat

- IC-tallennin (1)
- LR03 (koko AAA) -alkaliparistot (2)
- Käyttöohjeet (tämä opas)
- Takuukortti
- Sovellusohjelmisto, Sound Organizer 2 (Asennustiedosto on tallennettu sisäiseen muistiin, jotta voit asentaa sen tietokoneeseen.)

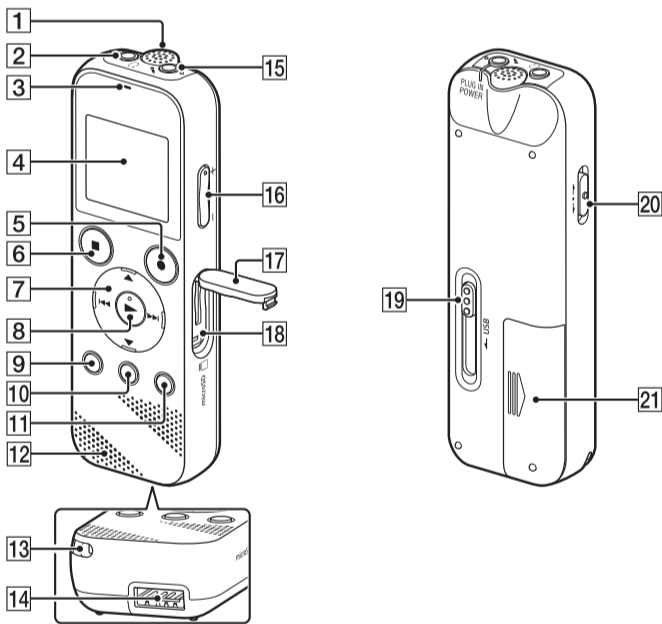
Lisävarusteet

Elektriteettikondensaattorimikrofoni ECM-CS3, ECM-TL3

Huomaus

Jotkin mallit tai lisävarusteet eivät ole saatavilla kaikissa maissa tai kaikilla alueilla.

Osat ja painikkeet

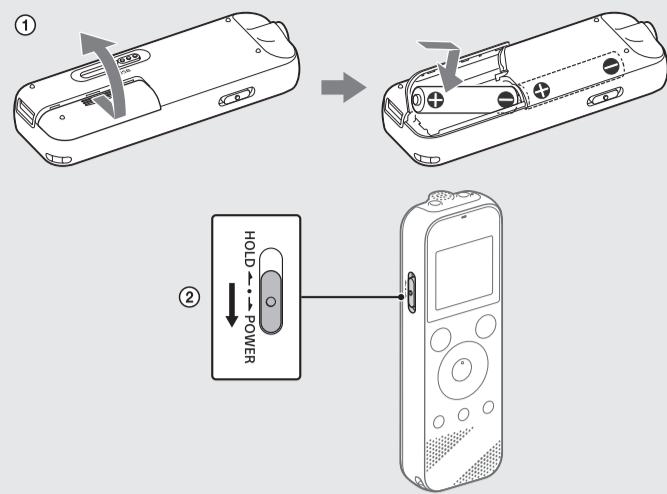


- Sisäänrakennettu mikrofoni (mono)
- (kuulokkeet) -liitäntä
- Toiminnan merkivalo
- Näyttöikkuna
- REC/PAUSE (tallenna/keskeytä) -painike
- STOP -painike
- Ohjaspainike (▲ DPC (Digital Pitch Control), ▼ ◀ A-B (toisto A-B)/▶▶▶ (haku/pikasiirto taaksepäin), ▶▶▶▶▶ (haku/pikasiirto eteenpäin))
- ▶▶▶▶▶ (toista/vahvista) -painike*
- BACK/▶▶▶▶▶ HOME -painike (●: paina, ▶▶▶▶▶: paina jonkin aikaa)
- T-MARK (kappalemerkki) -painike
- OPTION-painike
- Sisäänrakennettu kaiutin
- Hihnan reikä (IC-tallentimen mukana ei toimiteta hihnaa.)
- USB-liitäntätila
- (mikrofoni) (PLUG IN POWER) -liitäntä*
- VOL -/+ (äänenvoimakkuus -/+) -painike*
- Paikan kansi
- microSD-korttipaikka (Korttipaikka sijaitsee kannen alla.)
- USB-liukukytin
- HOLD•POWER-kytkin
- Paristolokero

* ▶▶▶▶▶ (toista/vahvista) -painikkeessa, VOL -/+ (äänenvoimakkuus -/+) -painikkeessa ja (mikrofoni) (PLUG IN POWER) -liitäntässä on kosketuspiste. Käytä kosketuspistettä apuna käyttäessäsi IC-tallenninta.

Kokeile uutta IC-tallenninta

Virran kytkeminen



1 Liu'uta ja nosta paristotilan kansi irti, aseta LR03 (koko AAA) -paristot laitteeseen niin, että niiden napaisuus on oikein, ja sulje kansi.

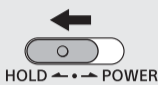
2 Kytke laitteen virta.

Virran kytkeminen

Työnnä HOLD•POWER-kytkintä POWER-asentoa kohti ja pidä sitä paikallaan, kunnes ikkunanäyttö avautuu. Voit katkaista virran työntämällä HOLD•POWER-kytkintä POWER-asentoa kohti ja pitämällä sitä paikallaan, kunnes näyttöön tulee "Power Off".

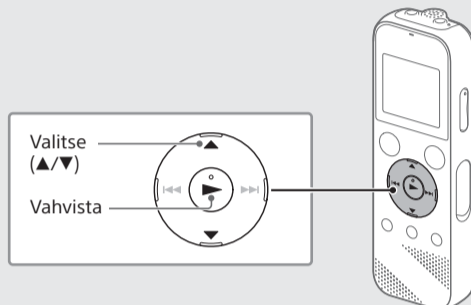
Tahattoman käytön estäminen (HOLD)

Työnnä HOLD•POWER-kytkintä HOLD-asentoa kohti.



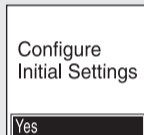
Vapauta IC-tallennin HOLD-tilasta työntämällä HOLD•POWER-kytkintä keskiasentoa kohti.

Alkuasetukset



Kun kytet IC-tallentimeen virran ensimmäisen kerran, "Configure Initial Settings" -näyttö avautuu. Voit tämän jälkeen valita näyttökielen, asettaa kellon sekä ottaa merkkiäänen käyttöön tai poistaa sen käytöstä.

1 Aloita alkuasetusten määrittäminen valitsemalla "Yes".

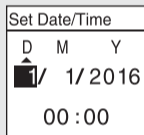


2 Valitse näyttökieli.

Voit valita jonkin seuraavista kielistä:
Deutsch (saksa), English (englanti)*, Español (espanja), Français (ranska), Italiano (italia), Русский (venäjä), Türkçe (turkki)

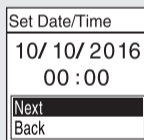
* Oletusasetus

3 Aseta kuluva vuosi, kuukausi, päivä, tunti ja minuutti.

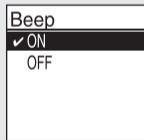


Voit palata edelliseen kellon asetuskohteeseen painamalla BACK/HOME.

4 Valitse "Next".

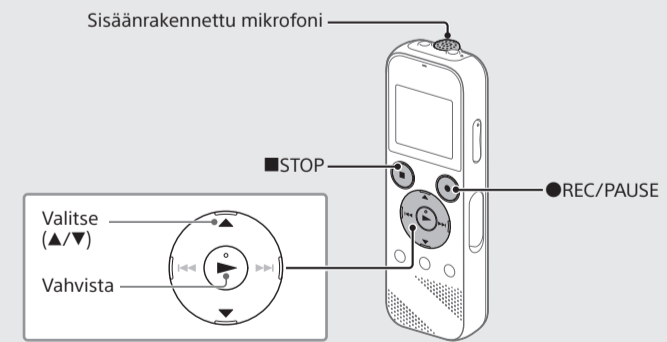


5 Ota äänimerkki käyttöön tai poista se käytöstä valitsemalla "ON" tai "OFF". Kun alkuasetukset on määritetty, näyttöön tulee valmistusviesti, ja HOME-valikkonäyttö avautuu.



- Voit muuttaa alkuasetuksia myöhemmin milloin tahansa. Yksityiskohtaiset ohjeet löydät käyttöoppaasta.
- Kun asetat paristot uudelleen laitteeseen tai vaihdat paristot uusiin, kellon asetusnäyttö avautuu, ja näyttöön tulee likimääräinen päivämäärä ja kellonaika, jolloin viimeksi käytit IC-tallenninta ennen paristojen poistamista. Aseta kello taas nykyiseen aikaan.
- Voit tarkistaa nykyisen ajan alkuasetusten määrittämisen jälkeen työntämällä HOLD•POWER-kytkintä HOLD-asentoa kohti.

Tallentaminen



- Varmista ennen IC-tallentimen käytön aloittamista, että HOLD•POWER-kytkin on keskimmäisen pisteen kohdalla.
- Voit valita tallennuskohtauksen kutakin tilannetta varten valitsemalla OPTION-valikosta "Scene Select".

Tallennetut äänitiedostot tallennetaan oletusarvoisesti "Recorded Files" -kansioon "FOLDER01"-alikeskoon.

1 Valitse HOME-valikosta "Record".

Tallennuksen valmistilanäyttö ilmestyy näyttöikkunaan.



2 Valitse kansio, johon haluat tallentaa tallennetut tiedostot.

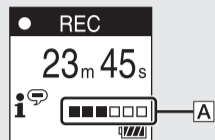
Jos haluat tallentaa äänitiedostot muuhun kuin "FOLDER01"-kansioon, luo uusi kansio ja muuta tiedostojen tallennukseen käytettäväksi kohdekansioksi uusi kansio. Yksityiskohtaiset ohjeet löydät käyttöoppaasta.

3 Käännä IC-tallennin niin, että sen sisäänrakennettu mikrofoni on suunnattu tallennettavaa äänilähdettä kohti.

4 Paina ●REC/PAUSE.

Tallennus alkaa, näyttöön ilmestyy "REC" ja toiminnan merkivalo alkaa palaa punaisena.

●REC/PAUSE -painikkeen pitäminen painettuna ei käynnistä tallennusta. Tällöin IC-tallennin keskeyttää tallennuksen.



Tallennuksen aikana näytössä näkyy tallennustason mittari (A).

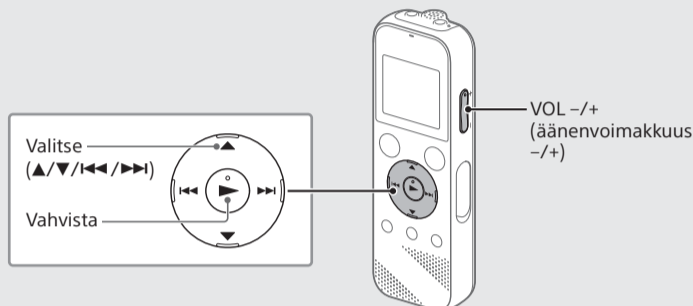
Säädä sisäänrakennetun mikrofonin suuntaa, etäisyyttä äänilähteeseen tai mikrofonin herkkyyasetusta niin, että kuvakkeella ■ osoitettuna tallennustasona on yllä olevan kuvan mukaisesti 3/6 tai 4/6, joka on optimaalisella alueella.

5 Pysäytä tallennus painamalla ■STOP.

Näyttöön tulee "Saving...", ja näyttö palaa tallennuksen valmistilanäyttöön.

Tallennuksen pysäyttämisen jälkeen voit toistaa juuri tallennetun tiedoston painamalla ▶▶▶.

Kuunteleminen



Tallennetut äänitiedostot tallennetaan oletusarvoisesti "Recorded Files" -kansioon "FOLDER01"-alikeskoon.

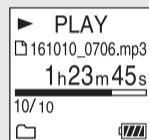
1 Valitse HOME-valikosta "Recorded Files".

2 Valitse "Folders" - "Built-In Memory" - "FOLDER01" ja paina sitten ▶▶▶.

Jos haluat kuunnella microSD-kortille tallennettuja äänitiedostoja, valitse "Folders" - "SD Card".

3 Valitse haluamasi tiedosto.

Toisto käynnistyy.



4 Lopeta toisto painamalla ■STOP.



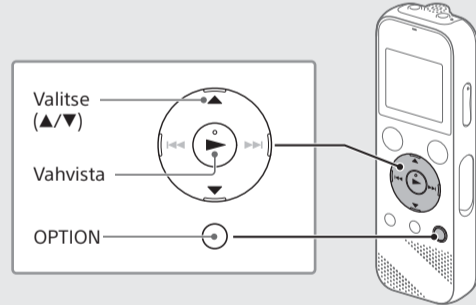
- Säädä äänenvoimakkuutta painamalla VOL -/+.
- Sisäänrakennettu kaiutin on tarkoitettu lähinnä tallennettujen äänitiedostojen tarkistamiseen. Jos äänenvoimakkuus ei mielestäsi riitä tai sinulla on vaikeuksia ymmärtää kuulemaasi, käytä kuulokkeita (eivät sisälly toimitukseen).
- Kun olet valinnut "Recorded Files", tallennettujen tiedostojen hakuluokat ilmestyvät näyttöikkunaan. Voit valita hakuluokaksi "Latest Recording", "Search by REC Date", "Search by REC Scene" tai "Folders".

Kappalemerkin lisääminen

Voit lisätä kappalemerkin kohtaan, jossa haluat jakaa tiedoston myöhemmin tai jonka haluat etsiä toiston aikana. Voit lisätä kuhunkin tiedostoon enintään 98 kappalemerkkiä.

Voit lisätä kappalemerkkejä myös tallennuksen aikana.

Poistaminen



Huomaus

Kun tiedosto on poistettu, sitä ei voi palauttaa.

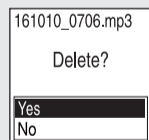
1 Valitse poistettava tiedosto tallennettujen tiedostojen luettelosta tai toista poistettava tiedosto.

2 Valitse OPTION-valikosta "Delete a File".



Näyttöön tulee "Delete?", ja valitun tiedoston toisto käynnistetään vahvistamista varten.

3 Valitse "Yes".



Näyttöön tulee "Please Wait", ja se pysyy näytössä, kunnes valittu tiedosto poistetaan.

