

IC-optager

## Betjeningsvejledning



ICD-PX370

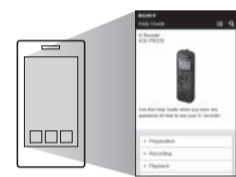
4-595-546-21(1) (DA)



### Se i hjælpevejledningen

Dette er den betjeningsvejledning, som giver dig oplysninger om grundlæggende betjening af IC-optageren. Hjælpevejledningen er en onlinevejledning. Se i hjælpevejledningen, når du ønsker mere detaljerede anvisninger, betjeningsoplysninger samt mulige løsninger på eventuelle problemer.

[http://rd1.sony.net/help/icd/p37/h\\_ce/](http://rd1.sony.net/help/icd/p37/h_ce/)



### Kontroller de medfølgende elementer

- IC-optager (1)
- LR03-alkalinebatterier (størrelse AAA) (2)
- Betjeningsvejledning (dette ark)
- Garantibevis
- Programssoftware, Sound Organizer 2 (installationsfilen er lagret i den indbyggede hukommelse, så du kan installere den på din computer).

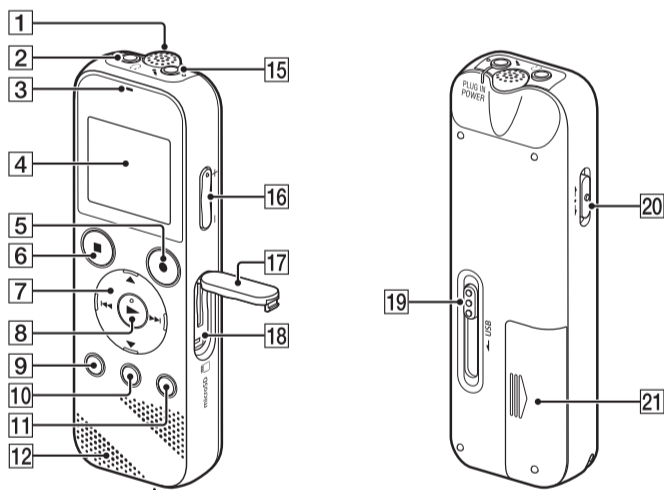
#### Valgfrit ekstraudstyr

Elektret kondensatormikrofon ECM-CS3, ECM-TL3

#### Bemærk

Afhængigt af land eller område er nogle modeller eller valgfrit ekstraudstyr muligvis ikke tilgængelig(e).

### Dele og knapper

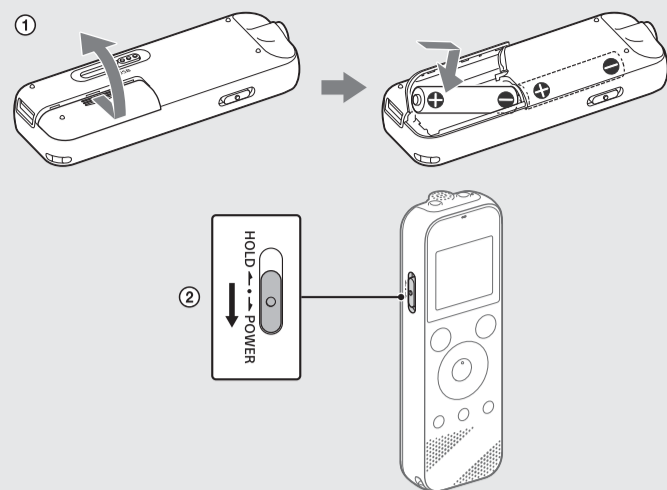


- 1 Indbygget mikrofon (mono)
- 2 Ⓜ-stik (hovedtelefoner)
- 3 Betjeningsindikator
- 4 Skærmvindue
- 5 Knappen ●REC/PAUSE (optag/pause)
- 6 Knappen ■STOP
- 7 Kontrolknop (▲ DPC (Digital Pitch Control), ▼ ◀ A-B (gentag A-B)/▶▶ (gennemgang tilbage/spol hurtigt tilbage), ▶▶▶ (gennemgang fremad/spol hurtigt fremad))
- 8 Knappen ▶ (afspil/vælg)\*
- 9 Knappen • BACK/• HOME (•: tryk på •: tryk på og hold nede)
- 10 Knappen T-MARK (nummerrække)
- 11 Knappen OPTION
- 12 Indbygget højttaler
- 13 Remhul (der leveres ikke en rem med IC-optageren).
- 14 Rum til USB-stik
- 15 Ⓜ (mikrofon) (PLUG IN POWER)-stik\*
- 16 Knappen VOLUME +/- (lydstyrke +/-)\*
- 17 Stikdæksel
- 18 microSD-kortstik (kortstikket er placeret under dækslet).
- 19 USB-knap
- 20 HOLD•POWER-kontakt
- 21 Batterirum

\* Knappen ▶ (afspil/vælg), knappen VOLUME +/- (lydstyrke +/-) og Ⓜ (mikrofon) (PLUG IN POWER)-stikket har en blindskriftsprik. Brug blindskriftsprikken som en reference under betjening af IC-optageren.

## Lad os prøve din nye IC-optager

### Tænd for strømmen



- 1 Skub og løft låget til batterirummet, isæt LR03-alkalinebatterier (størrelse AAA), der vender rigtigt, og luk låget.

- 2 Tænd for strømmen.

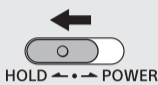
#### Tænde for strømmen

Skub, og hold HOLD•POWER-kontakten i retning af "POWER", indtil skærmvinduet vises.

Hvis du vil slukke for strømmen, skal du skubbe og holde HOLD•POWER-kontakten i retning af "POWER", indtil der vises "Power Off" i skærmvinduet.

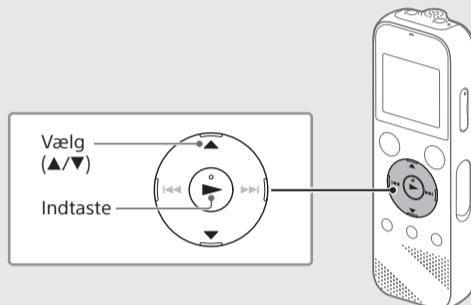
#### Forhindre utilsigtet betjening (HOLD)

Skub HOLD•POWER-kontakten i retning af "HOLD".



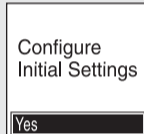
⚡ Frigør IC-optageren fra HOLD-statusen ved at skubbe HOLD•POWER-kontakten mod midten.

### Startindstillinger



Når du tænder IC-optageren første gang, vises skærmen "Configure Initial Settings" i skærmvinduet. Du kan så vælge sprog, der skal vises på skærmen, indstille uret og tænde og slukke for bilyden.

- 1 Vælg "Yes" for at starte startindstillingerne.



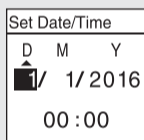
- 2 Vælg skærmsprog.

Du kan vælge følgende sprog:

Deutsch (tysk), English\* (engelsk), Español (spansk), Français (fransk), Italiano (italiensk), Русский (russisk), Türkçe (tyrkisk)

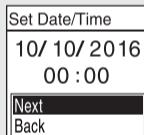
\* Standardindstilling

- 3 Angiv nuværende år, måned, dag, time og minut.



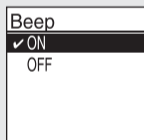
⚡ Tryk på BACK/HOME for at gå tilbage til det forrige indstillingselement.

- 4 Vælg "Next".



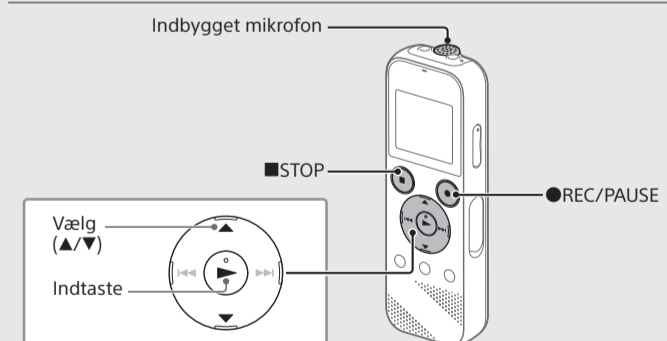
- 5 Vælg "ON" eller "OFF" for at aktivere eller deaktivere bilyden.

Når startindstillingerne er angivet, vises der en bekræftelsesmeddelelse og derefter vises HOME-menskærmen.



- Du kan når som helst ændre en eller flere af disse indstillinger. Se i hjælpevejledningen, hvis du ønsker detaljerede anvisninger.
- Når du sætter batterier i igen, eller når du udskifter batterier med nye, vises skærmen til indstilling af uret, og den omtrentlige dato og tid fra da du sidst betjente IC-optageren, før du fjernede batterierne, vises. Indstil uret til den aktuelle tid igen.
- Hvis du vil kontrollere det aktuelle tidspunkt efter den oprindelige indstilling, skal du skubbe HOLD•POWER-kontakten i retning af "HOLD".

### Optage



- Før du starter med at bruge IC-optageren, skal du sørge for at indstille HOLD•POWER-kontakten til midterpositionen.
- Du kan vælge en optagelsesscene for hver situation ved at vælge "Scene Select" i menuen OPTION.

Optagede lydfiler lagres som standard i "FOLDER01" under "Recorded Files".

- 1 Vælg "Record" i menuen HOME. Optagelsesstandbyskærmen vises i skærmvinduet.

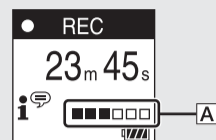


- 2 Vælg den mappe, du vil gemme de optagede filer i. Hvis du vil lagre lydfilerne i en anden mappe end "FOLDER01", skal du oprette en ny mappe og ændre destinationsmappen til lagring til den nye mappe. Se i hjælpevejledningen, hvis du ønsker detaljerede anvisninger.

- 3 Drej IC-optageren, så dens indbyggede mikrofon vender i retning af optagelseskilden.

- 4 Tryk på ●REC/PAUSE.

Optagelse starter, der vises "REC" på skærmen, og betjeningsindikatoren lyser rødt. Det starter ikke optagelse at trykke på og holde ●REC/PAUSE nede. Hvis du gør det, skifter din IC-optager til pause i optagelse.



Under optagelse vises optagelsesniveau-guiden (A).

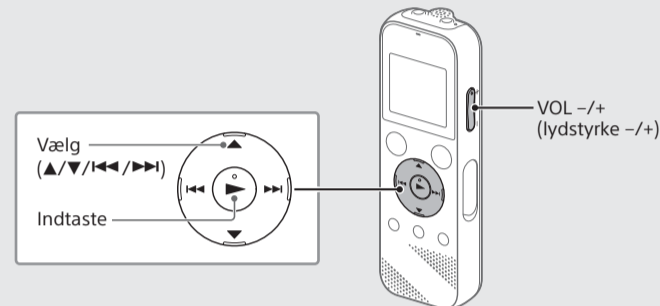
Juster retningen af den indbyggede mikrofon, afstanden fra lyd-kilden eller graden af mikrofonens følsomhed, så indgangsniveauet, der angives med ■, forbliver på 3/6 eller 4/6, som passer ind i det optimale område, som illustreret ovenfor.

- 5 Tryk på ■STOP for at stoppe optagelse.

Der vises "Saving..." på skærmen, og derefter vender skærmen tilbage til skærmen for optagelsesstandby.

Når du er færdig med at optage, kan du trykke på ▶ for at afspille den fil, du netop har optaget.

### Lytte



Optagede lydfiler lagres som standard i "FOLDER01" under "Recorded Files".

- 1 Vælg "Recorded Files" i menuen HOME.

- 2 Vælg "Folders" – "Built-In Memory" – "FOLDER01", og tryk derefter på ▶.

Hvis du vil lytte til de optagede lydfiler, der er lagret på et microSD-kort, skal du vælge "Folders" – "SD Card".

- 3 Vælg din ønskede fil.

Afspilning starter.



- 4 Tryk på ■STOP for at stoppe afspilning.



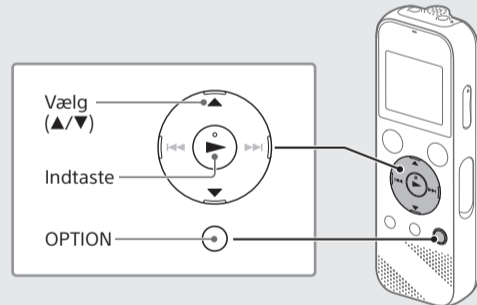
- Tryk på VOL +/- for at justere lydstyrken.
- Den indbyggede højttaler anvendes hovedsageligt til at kontrollere optagede lydfiler. Hvis du synes, at lyden ikke er høj nok, eller hvis du har problemer med at forstå, hvad du hører, kan du anvende hovedtelefoner (medfølger ikke).
- Hvis du vælger "Recorded Files", vises søgekategorierne for de lagrede filer i skærmvinduet. Du kan vælge en af søgekategorierne "Latest Recording", "Search by REC Date", "Search by REC Scene" eller "Folders".

#### Tilføje et nummerrække

Du kan tilføje et nummerrække på et punkt, hvor du senere vil opdele en fil, eller som du vil finde under afspilning. Du kan maksimalt tilføje 98 nummerrækker i hver fil.

Du kan også tilføje nummerrækker under en optagelse.

### Slette

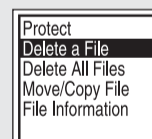


#### Bemærk

Når en fil er slettet, kan den ikke gendannes.

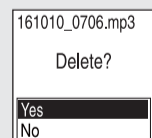
- 1 Vælg den fil, du vil slette, på listen over optagede filer, eller afspil den fil, du vil slette.

- 2 Vælg "Delete a File" i menuen OPTION.



Der vises "Delete?", og den valgte fil starter afspilning, så du kan bekræfte, at den er den rigtige.

- 3 Vælg "Yes".



Der vises "Please Wait", indtil den valgte fil er slettet.

