



Television

Quick Start Guide

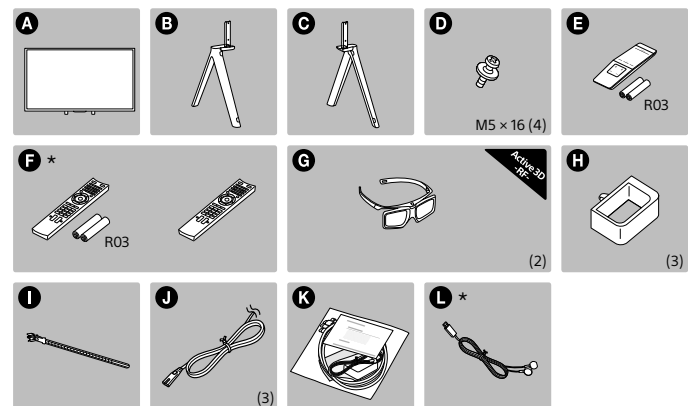
Kiirjuhend	EE
Ātrais uzsākšanas ceļvedis	LV
Greito pasirengimo darbui vadovas	LT
Kratke upute	HR
Priročnik za hitri zagon	SI
Жылдым іске қосу нұсқауы	KZ
Vodič za brzi početak	SR
מדריך התחלה מהירה	HE

BRAVIA

KD-85X9505B

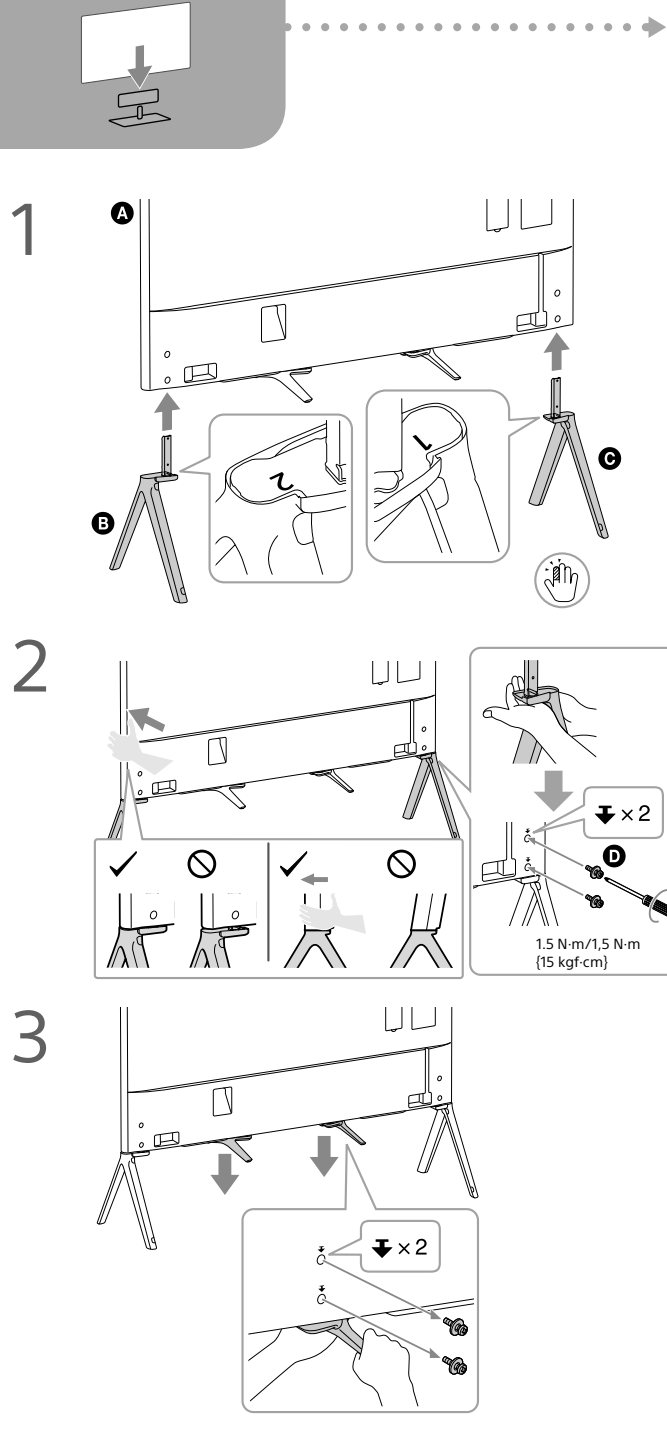


© 2014 Sony Corporation 4-541-904-32(1)



Өнім атауы: Телевизор

* Netflix-i olemasolu kaugjuhtimispuldil (RM-ED058) ja IR blaster-i funktsioone olemasolu olemise riikidest/regionist/teleri mudelist.
 * Netflix-i äärihääbi pult (RM-ED058) un IR blasteri funktsiooni pieejamība ir atkarīga no valsts/regiona/televizora modeļa.
 * „Netflix” prieknammas nuotolinio valdymo pulte (RM-ED058) ir IR blasteri funktsijas priekšauso nuo šalies/regiono/televizoriaus modelio.
 * Dostupnost usluge Netflix u okviru funkcija daljinskog upravljača (RM-ED058) i IC oadašijača ovisi od zemlje/regije/modelu TV prijemnika.
 * Разпаложлівост сторитве Netflix на далінскім управллінку (RM-ED058) in funkcyj za IR blaster je odvisna od državy/regij/modela televizora.
 * Қысқартып басқару құралының (RM-ED058) Netflix және IR blasteri функцияларының қол жетімділігі елге/аймаққа/теледидар үлгісіне байланысты.
 * Dostupnost usluge Netflix u okviru funkcija daljinskog upravljača (RM-ED058) i IC oadašijača zavisi od zemlje/regije/modela TV prijemnika.
 * רופיות של Netflix מתקיימת של הסיטרה (RM-ED058) לטל-קונטרול במדינות מסוימות. רופיות של Netflix מתקיימת של הסיטרה (RM-ED058) לטל-קונטרול במדינות מסוימות.



Enne teleri transportimist vaadake viitejuhi jaotist „Ohutusteave”. Lauapealse aluse asendi muutmise kohta vaadake teavet viitejuhust.

Pirms televizora transportēšanas skatiet atsaucēs rokasgrāmatas sadaļu “Drošības informācija”. Informāciju par galdā stāva pozīcijas maiņišānu skatiet atsaucēs rokasgrāmatā.

Priēš transportuodami televizori, perskaitykite nuorodiniame vadove pateikiama „Saugos informacija”.

Informācijas, kaip pakeisti ant stalo pastatomo stovo padēti, žr. nuorodiniame vadove.

Pogledajte »Sigurnosne informacije« u Referentnom vodiču prije transportiranja TV prijemnika.

U Referentnom vodiču pogledajte kako promijeniti položaj postolja za stol.

Pred prevažanjem televizorja glejte »Varnostne informacije« v Referenčnem vodniku. Če želite namizno stojalo prestaviti v drug položaj, glejte Referenčni vodnik.

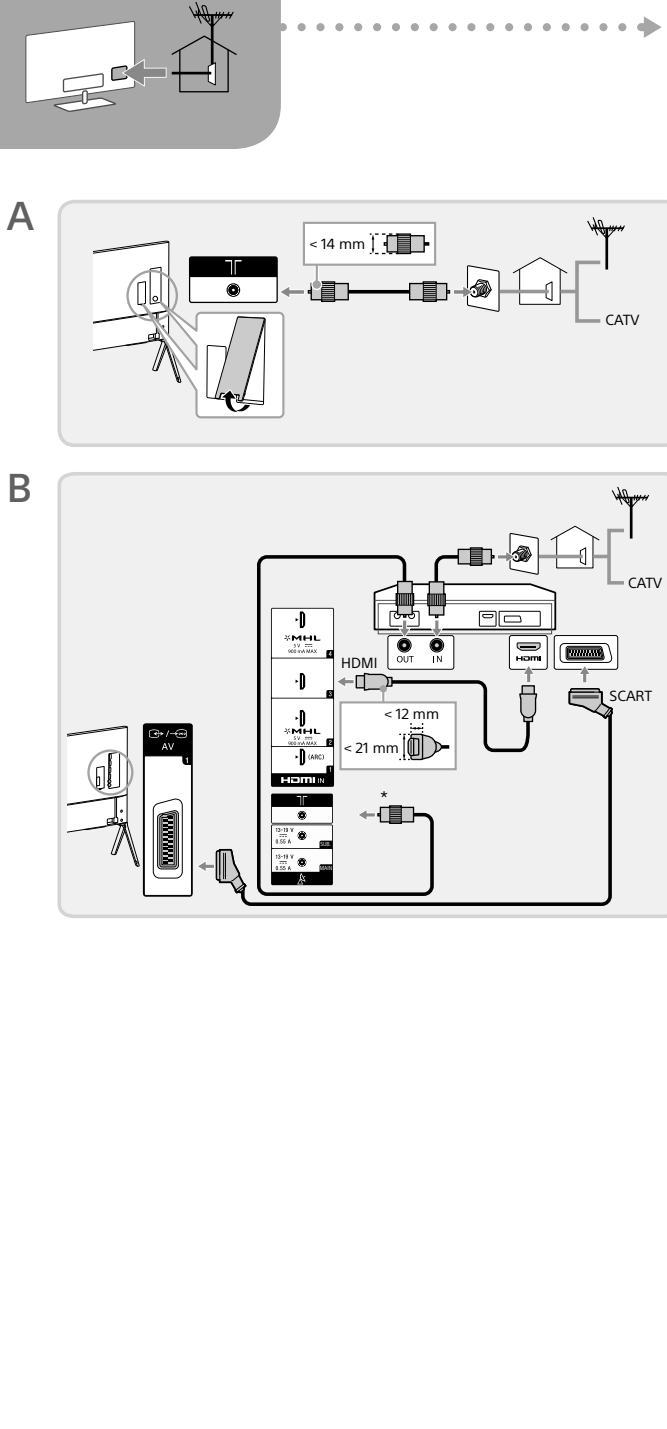
ТД-ды тасымалдау алдында Анықтамалық нұсқаудағы «Қауіпсіздік жөніндегі мәліметтер» бөлімін қараңыз.

Үстел тұғырын балама позицияға өзгерту үшін Анықтамалық нұсқауды қараңыз.

Pogledajte „Bezbednosne informacije” u Vodiču za reference pre prenošenja TV-a. Da biste prebacili postolje za sto na drugi položaj, pogledajte Vodič za reference.

עיון בנושא “מידע בטיחות” במדריך העיון לפני הובלת הטלוויזיה.

כדי לשנות את מצב המעמד השולחני למצב חלופי, עיון במדריך העיון.



Ühendused: antenni või kaabelantenni puhul (A), kaabel-/satelliitdigiboksi puhul (B). Valige HDMI-või SCART-ühendus.

* Salvestusfunktsiooniga digiboks, vastuvõtuks kaabli kaudu ühendage pesaga 1Г. Üksikasju vaadake komplekti kuuluvat brošüürist „Antenni ühendamine”.

Virszemes vai kabelu antenas (A) un kabelu/satelita pierices (B) savienojumi. Atlasiet HDMI vai SCART savienojumu.

* Ja izmantojat STB ar ierakstīšanas funkciju: lai uztvurtu ar kabeli, izveidojiet savienojumu ar 1Г. Papildinformāciju skatiet komplektā iekļautajā brošūrā “Antenas savienojums”.

Jungtys palydovinei arba kabelinei antenai (A), su kabelinės / palydovinės TV priedėliu (B). Pasirinkite HDMI arba SCART jungtį.

* Jei priedelis turi įrašymo funkciją, prijunkite prie 1Г kabelinės TV signalui priimti. Išsamios informacijos ieškokite pridėtame lankstinuke „Antenos jungtis”.

Priključci za antenu ili kabelsku antenu (A), s kabelskim/satelitskim prijemnikom (B). Odaberite HDMI ili SCART priključak.

* STB s funkcijom snimanja, priključite na 1Г za kabelski prijem. Detalje potražite u priloženom letku o »Priključivanju antene».

Povezave za anteno ali kabelski priključek (A) z digitalnim sprejemnikom (STB) za kabelski priključek/satelit (B). Izberite povezavo HDMI ali SCART.

* Pri STB s funkcijo snemanja priključite 1Г za sprejem preko kabelskega priključka. Za podrobnosti glejte priloženi letak »Priključek za anteno».

Өуе және кабельдік антенна мен (A) кабельдік/спутниктік приставканың қосылымдары. HDMI немесе SCART қосылымын таңдаңыз.

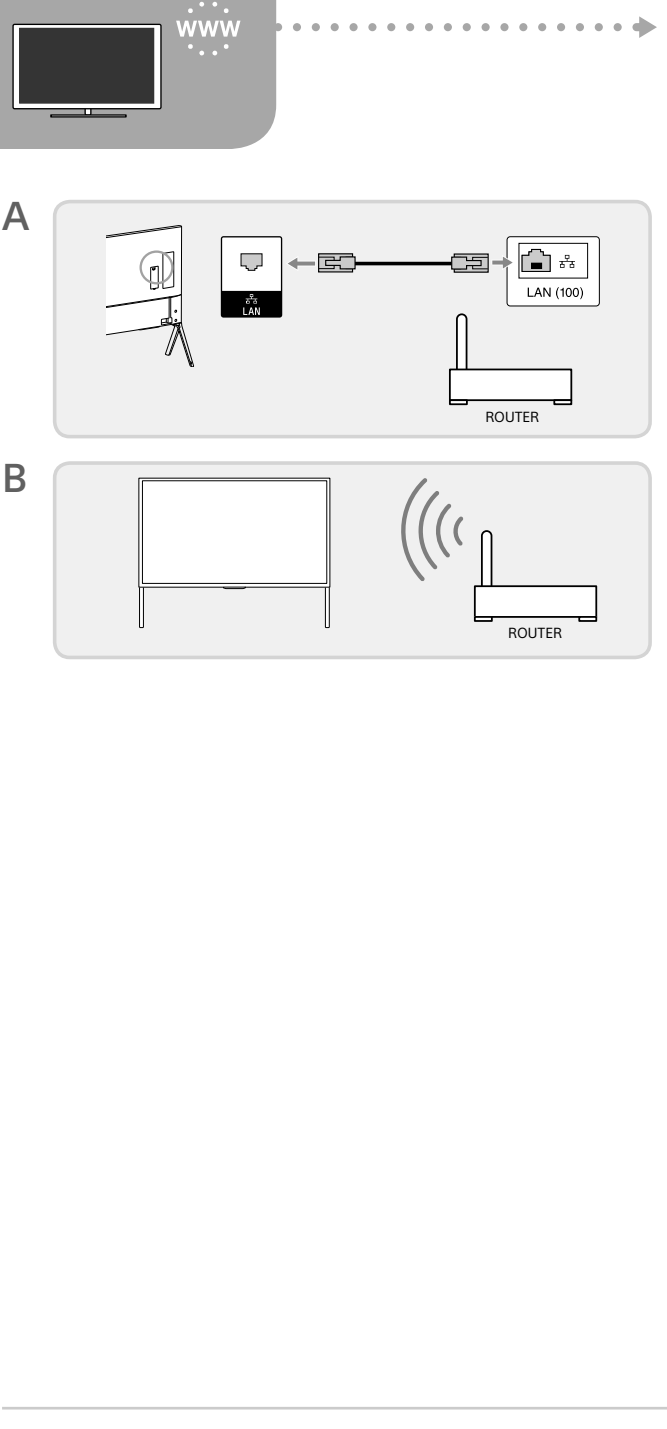
* Кабельдік алу үшін жазу функциясы бар STB құрылғысын 1Г құрылғысына қосыңыз. Мәліметтер алу үшін «Антенна (Aerial) қосылымы» кітапшасын қараңыз.

Veze za vazdušnu ili kablovsku antenu (A), sa kablovskim/satelitskim STB digitalnim prijemnikom (B). Izaberite HDMI ili SCART vezu.

* STB digitalni prijemnik sa funkcijom snimanja, povežite sa 1Г za kablovski prijem. Pogledajte priloženi prospekt „Veza antene (vazdušne)” za detalje.

חיבורים לאנטנה או לכבלים (A), עם סמיר כבלים/לוויין (B). בחר חיבור HDMI או SCART.

* STB עם פונקציית הקלטה, התחבר אל 1Г לקליטת כבלים. פרטים, עיון בערך “חיבור אנטנה”.



Internet juhtmega ühendus (kasutage 7. kategooria LAN-kaablit) (A), juhtmevaba (B). Ruuteri seadete kohta teabe saamiseks võtke ühendust tootjaga või vaadake ruuteri komplekti kuuluvat juhendit.

Savienojums ar internetu, izmantojot vadu savienojumu (izmantojiet 7 LAN kategorijas kabeli) (A), bezvadu (B). Informāciju par maršrutētāja iestatījumiem skatiet maršrutētāja ražotāja rokasgrāmatā vai sazinieties ar ražotāju.

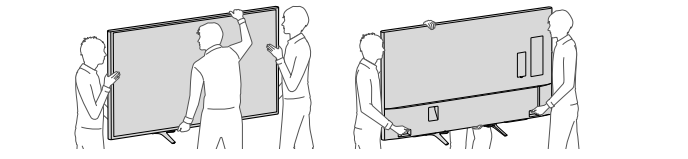
Interneto ryšys – laidinis (naudokite 7 kategorijos LAN kabelį) (A), belaidis (B). Dėl informacijos apie kelvedžio nustatymus kreipkitės į gamintoją arba žr. su kelvedžiu pateiktą naudojimo vadovą.

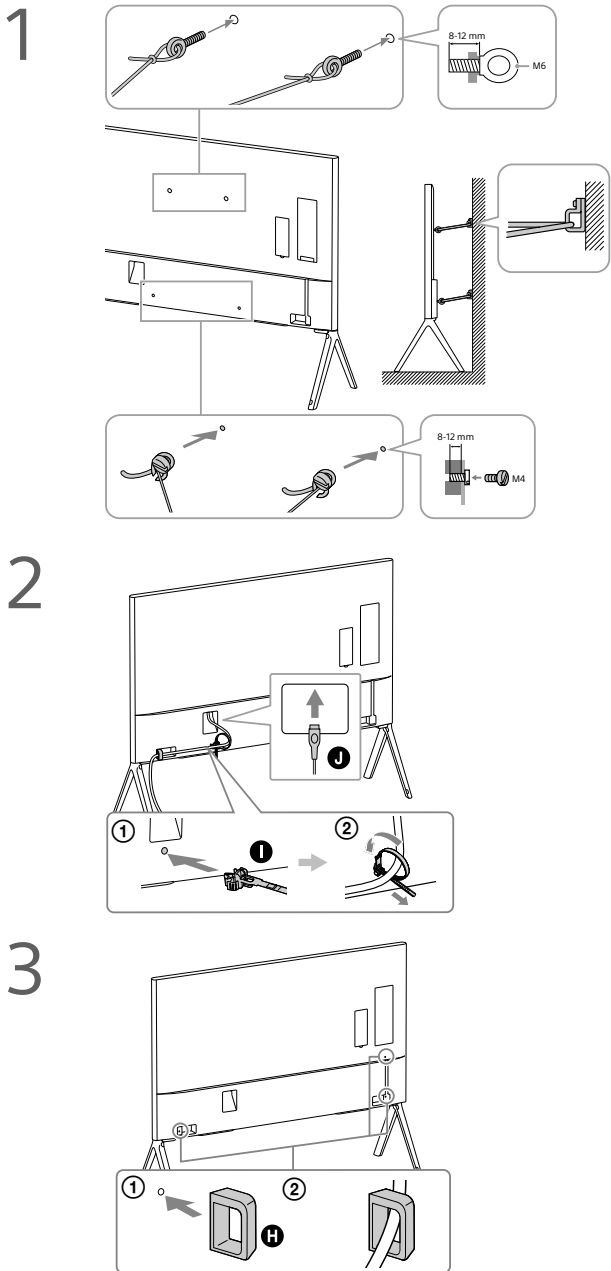
Internetna povezava Ožičeno (uporabite omrežni kabel kategorije 7) (A), brezžična (B). Za nastavitve usmerjevalnika se obrnite na proizvajalca ali glejte priročnik, ki je priložen usmerjevalniku.

Интернет байланысы сыммен (7-санатты LAN кабелін пайдалану) (A), сымсыз (B). Өнімді шығарушыға хабарласыңыз немесе маршрутизатор параметрінде маршрутизатормен бірге берілген нұсқаулықты қараңыз.

Internet žična veza (koristite kabl kategorije 7 LAN) (A), bežična (B). Pogledajte priručnik proizvođača ili priručnik isporučen uz ruter o podešavanjima rutera.

חיבור אינטרנט חוסי (השתמש בכבל LAN קטגוריה 7) (A), אלחוטי (B). מנה אל היצרן או עיון בתדורת הנתב המופיעת במדריך המסופק עם הנתב.





Paigaldamine: Ārge rühmitage teitejuhet teiste kaablitega kokku.

Uzstādīšana Nesastipriniet maiņstrāvas vadu kopā ar pārējiem kabeļiem.

Montavimas Nesurīškite maitinimo laido kartu su kitais kabeliais.

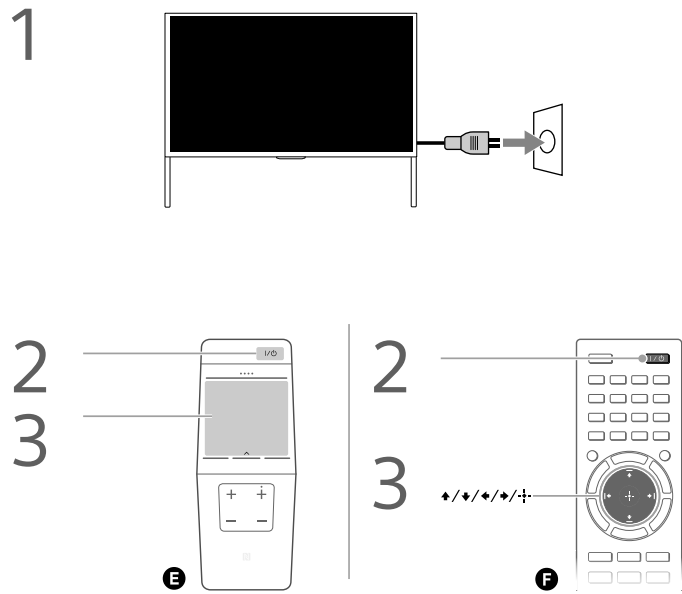
Ugradnja Ne povezuјte kаbel za električnu mrežu s drugim kаbelima.

Vgradnja Napajalnega kabla ne združite z drugimi kabli.

Орнату Желі сымын басқа кабельдермен біріктірмеңіз.

Postavjanje Ne spajajte mrežni vod zajedno sa drugim kablovima.

תקנה אל תצרף את כבל החשמל אל הכבלים האחרים.



Järgige algseadistuseks ekraanil kuvatavadi suuniseid.

Аpskatiet ekrānā redzamos sākotnējos iestatījumus.

Pereikite ekrane pateikiamus pradinjus nustatymus.

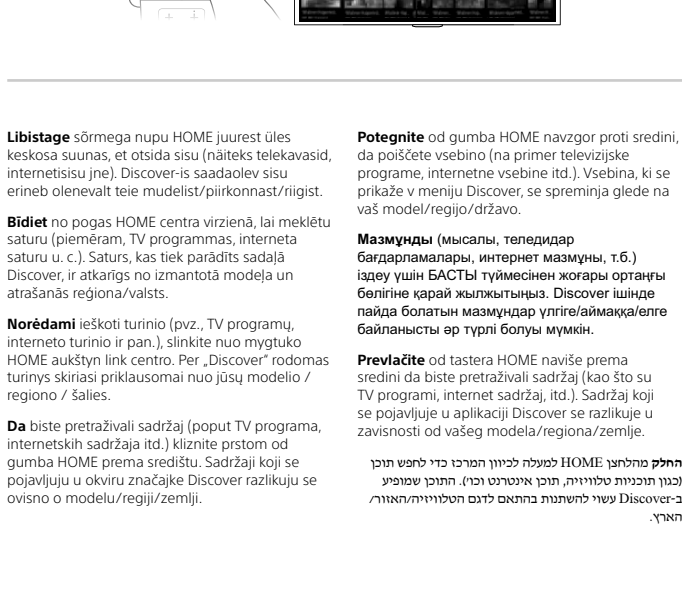
Prodite inicijalne postavke na zaslonu.

Pojdite skozi začetne nastavitve na zaslonu.

Экрандағы бастапқы орнатуларын орындаңыз.

Prodite kroz početna podešavanja na ekranu.

מעל לפי ההגדרות הראשוניות המופיעות במסך.



Vajutage SOCIAL VIEW, et vestelda telerivaatamise ajal sõpradega. Saadaolevad sotsiaalse vaatamise funktsioonid võivad olenevalt teie teleri mudelist / piirkonnast / riigist erineda.

Nospiediet SOCIAL VIEW, lai varētu vienlaikus skatīties televizoru un tērzēt ar draugiem. Sadaļā Social Viewing pieejamās funkcijas var atšķirties atkarībā no televizora modeļa/reģiona/valsts.

Paspauskīte SOCIAL VIEW, kad galējumēte plepēti su draugais žiūrēdami TV, Galimos „Social Viewing” funkcijas gali skirtis prieklausomai nuo jūsu TV modeļio / reģiono / šalies.

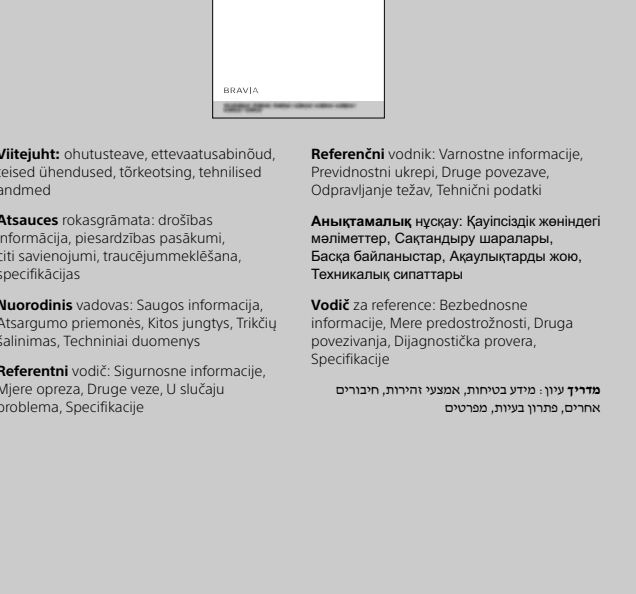
Pritisnite DRUŠTVENI PREGLED da biste razgovarali s prijateljima dok gledate televiziju. Raspoložive opcije značajke Društveni pregled mogu se razlikovati ovisno o modelu/regiji/zemlji vašeg TV prijemnika.

Pritisnite SOCIAL VIEW, če želite uživati v klepetu s prijatelji, ko gledate televizijo. Funkcije, ki so na voljo za funkcijo Social Viewing, se lahko razlikujejo glede na televizor Model/regija/država.

Теледидар қарау кезінде достармен сөйлесу үшін SOCIAL VIEW түймесін басыңыз. Social Viewing ішіндегі қолжетімді мүмкіндіктер теледидар үлгісіне/аймаққа/елге байланысты әр түрлі болуы мүмкін.

Pritisnite SOCIAL VIEW da biste uživali u časkanju sa prijateljima dok gledate TV. Dostupne funkcije u Druženje preko TV-a mogu da se razlikuju u zavisnosti od vašeg TV-a Model/region/zemlja.

לחץ על SOCIAL VIEW כדי ליהנות משיחה בציא עם חברים בזמן הצפייה בטלוויזיה. התכונות המופיעות ב-Social Viewing עשויות להשתנות בהתאם לדגם הטלוויזיה/האזור/ארץ.



Viitejuht: ohutusteave, ettevaatusabinõud, teised ühendused, tõrkeotsing, tehnilised andmed

Atsauces rokasgrāmata: drošības informācija, piesardzības pasākumi, citi savienojumi, traucējummeklēšana, specifikācijas

Nuorodinis vadovas: Saugos informacija, Apsargumo priemonės, Kitos jungtys, Trikčių šalinimas, Techniniai duomenys

Referentni vodič: Sigurnosne informacije, Mjere opreza, Druge veze, U slučaju problema, Specifikacije

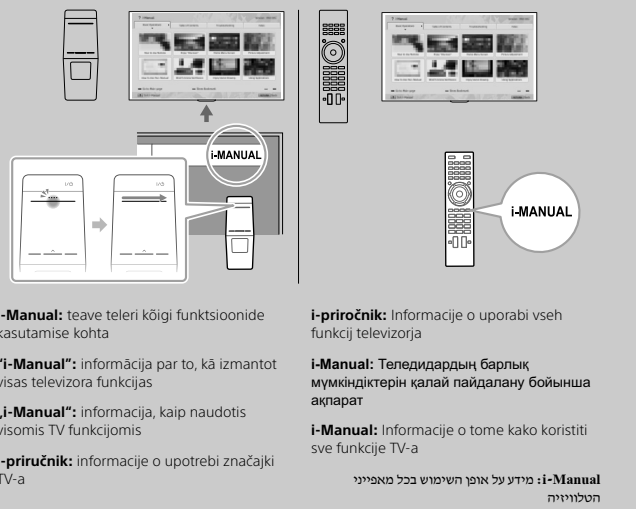
Referenčni vodnik: Varnostne informacije, Previdnostni ukrepi, Druge povezave, Odpravljanje težav, Tehnični podatki

Анықтамалық нұсқау: Қауіпсіздік жөніндегі мәліметтер, Сақтандыру шаралары, Басқа байланыстар, Ақаулықтарды жою, Техникалық сипаттары

Vodič za reference: Bezbednosne informacije, Mere predostrožnosti, Druga povezanja, Dijagnostička provera, Specifikacije

מדריך עיון: מידע בטחונות, אמצעי זהירות, חיבורים אחרים, פתרון בעיות, מפרטים

<http://support.sony-europe.com/>



i-Manual: teave teleri kõigi funktsioonide kasutamise kohta

“i-Manual”: informācija par to, kā izmantot visas televizora funkcijas

„i-Manual”: informācija, kaip naudotis visomis TV funkcijomis

i-priročnik: informacije o upotrebi značajki TV-a

i-priročnik: Informacije o uporabi vseh funkcij televizorja

i-Manual: Теледидардың барлық мүмкіндіктерін қалай пайдалану бойынша ақпарат

i-Manual: Informacije o tome kako koristiti sve funkcije TV-a

i-Manual: מידע על אופן השימוש בכל מאפייני הטלוויזיה