

SONY®

4-400-214-32(1)



IET4

Osobní audio systém s dokovací stanicí

CZ Uživatelská příručka

Osobný dokovací audio systém

SK Návod na použitie



RDP-X200iP

<http://www.sony.net/>

© 2012 Sony Corporation

Vytištěno v České republice

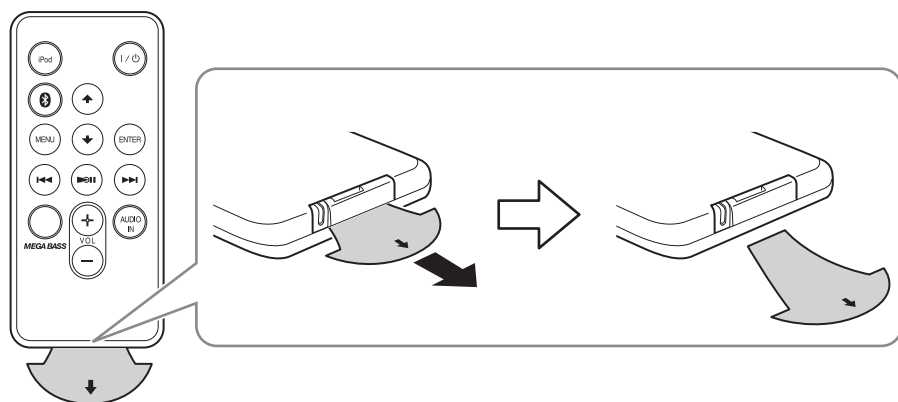
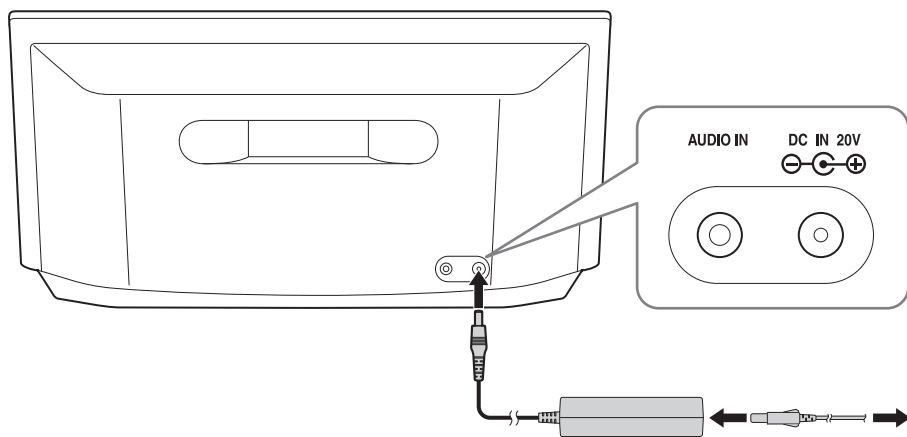
Osobní audio systém s dokovací stanicí

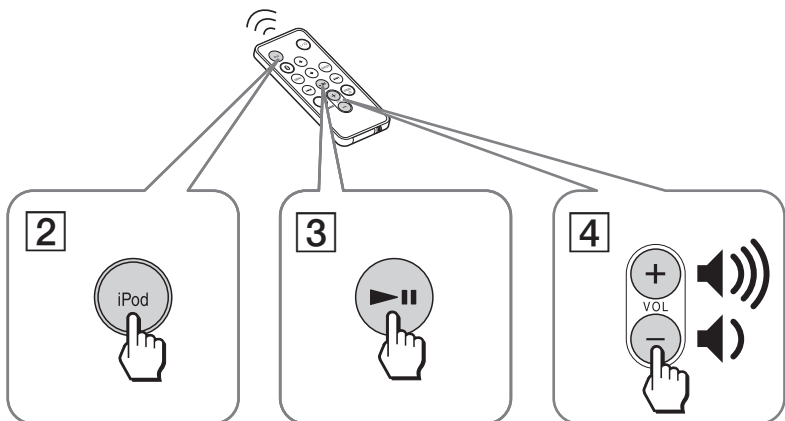
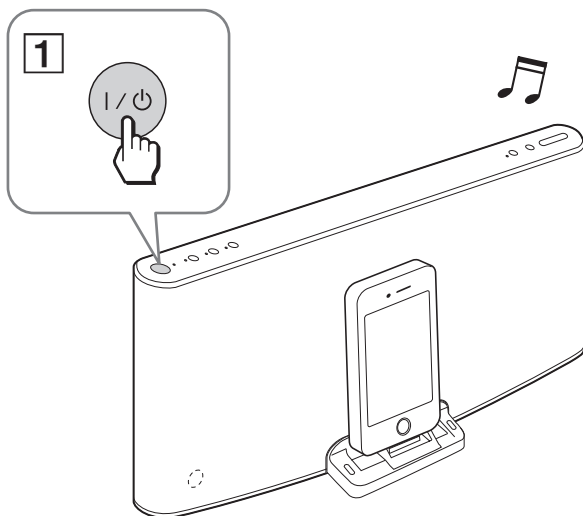
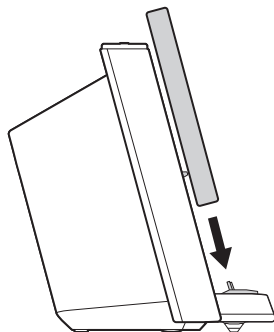
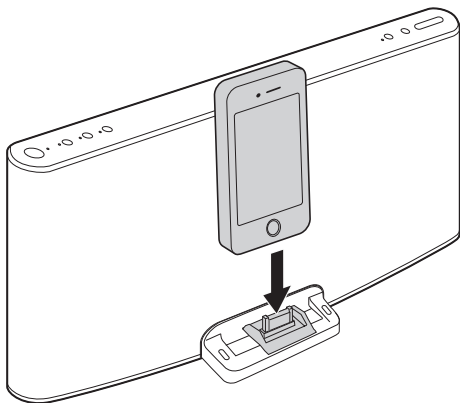
CZ Uživatelská příručka



RDP-X200iP

<http://www.sony.net/>





VAROVÁNÍ

Abyste zabránili nebezpečí vzniku požáru nebo úrazu elektrickým proudem, nevystavujte tento přístroj dešti ani vlhkosti.

Abyste předešli nebezpečí vzniku požáru, nezakrývejte větrací otvory přístroje novinami, ubrusy, závěsy, záclonami, apod. Na přístroj nikdy nepokládejte zapálené svíčky.

Abyste předešli nebezpečí vzniku požáru nebo úrazu elektrickým proudem, nevystavujte přístroj kapající nebo stříkající vodě a nepokládejte na něj nádoby naplněné tekutinou, jako například vázy.

Neumísťujte přístroj do stísněného prostoru, jako například do knihovny, vestavěné skříně a na podobná místa.

Nevystavujte baterie nebo přístroje s vloženými bateriemi dlouhodobě nadměrnému teplu, jako například přímému slunečnímu světlu, ohni, apod.

Jelikož zástrčka síťového kabelu slouží k odpojení přístroje od elektrické sítě, připojte přístroj do snadno přístupné síťové zásuvky. V případě zjištění jakéhokoliv neobvyklého provozního stavu přístroje ihned odpojte zástrčku síťového kabelu ze síťové zásuvky.

Jestliže je síťový kabel připojen do síťové zásuvky, není přístroj odpojen od napájení, a to ani ve chvílích, kdy je přístroj vypnutý.

Výrobní štítek a důležité informace týkající se bezpečnosti jsou uvedeny na spodní straně přístroje a na síťovém adaptéru.

UPOZORNĚNÍ

V případě nesprávné výměny baterie hrozí nebezpečí výbuchu. Baterii vyměňujte pouze za stejný typ.

Upozornění pro zákazníky: následující informace platí pouze pro zařízení prodávaná v zemích uplatňujících směrnice EU

Výrobce tohoto výrobku je společnost Sony Corporation, 1-7-1 Konan, Minato-ku, Tokio, 108-0075 Japonsko. Autorizovaným zástupcem pro elektromagnetickou kompatibilitu (EMC) a bezpečnost produktu je společnost Sony Deutschland GmbH, Hedelfinger Strasse 61, 70327 Stuttgart, Německo. V případě jakýchkoliv záležitostí týkajících se opravy nebo záruky se prosím obraťte na kontaktní adresy uvedené v samostatné servisní nebo záruční dokumentaci.



Tímto společnost Sony Corp. prohlašuje, že toto zařízení vyhovuje základním požadavkům a dalším příslušným ustanovením Směrnice 1999/5/EC. Podrobné informace najdete na následujících webových stránkách:
<http://www.compliance.sony.de/>

Autorská práva a licence

Slovní označení a loga Bluetooth SIG, Inc. a jakéhokoliv použití těchto známek společností Sony Corporation je licencováno. Ostatní ochranné známky a obchodní názvy jsou majetkem příslušných vlastníků.

iPhone, iPod, iPod classic, iPod nano a iPod touch jsou ochranné známky společnosti Apple Inc. registrované v USA a dalších zemích. iPad je ochranná známka společnosti Apple Inc.

Označení „Made for iPod“, „Made for iPhone“ a „Made for iPad“ znamenají, že elektronické příslušenství bylo navrženo speciálně pro připojení k iPod, iPhone nebo iPad (v tomto pořadí) a obdrželo certifikaci výrobce, že splňuje funkční požadavky Apple. Společnost Apple neodpovídá za správný provoz tohoto zařízení ani za jeho shodu s bezpečnostními a regulačními standardy. Uvědomte si prosím, že používání tohoto příslušenství s iPod, iPhone nebo iPad může ovlivnit bezdrátový výkon.

Použití tohoto rádiového zařízení není povoleno v geografické oblasti v okruhu 20 km od střediska Ny-Alesund na norském souostroví Špicberky.

Bezpečnostní upozornění

- Při odpojování síťového kabelu vždy uchopte zástrčku; nikdy netahejte za samotný kabel.
- Jelikož reproduktor obsahuje silný magnet, neumísťujte platební karty s magnetickým proužkem nebo mechanické náramkové hodinky, CRT televizory, projektory, apod. do blízkosti tohoto přístroje, aby nedošlo k poškození vlivem magnetického pole.
- Neponechávejte přístroj v blízkosti zdrojů tepla, jako jsou například radiátory nebo výstupy větracích kanálů, nebo v místech, kam dopadá přímé sluneční světlo nebo kde se vyskytuje nadměrná prašnost, mechanické otřesy či nárazy.
- Zajistěte dostatečnou cirkulaci vzduchu, aby nedocházelo k nárůstu teploty uvnitř přístroje. Nestavte přístroj na měkké povrchy (koberečky, příkrývky atd.) nebo do blízkosti materiálů (záclony atd.), které by mohly blokovat větrací otvory.
- V případě, že se do přístroje dostane jakýkoliv předmět nebo tekutina, odpojte přístroj od sítě a před dalším používáním jej nechejte zkontrolovat kvalifikovaným servisním technikem.
- Během bourky se nedotýkejte antény ani zástrčky.
- Nedotýkejte se přístroje mokřými rukama.
- Neumísťujte přístroj do blízkosti vody.

POZNÁMKY K LITHIOVÉ BATERII

- Aby byl zajištěn dobrý kontakt, otřete baterii suchým hadříkem.
- Při vkládání baterie dbejte na dodržení správné polarity.
- Nedržte baterii kovovými pinzetami, protože by mohlo dojít ke zkratu.



Likvidace vyřazených elektrických a elektronických zařízení (platí v zemích Evropské unie a dalších evropských zemích se samostatnými systémy sběru tříděného odpadu)

Tento symbol na výrobku nebo jeho obalu znamená, že s tímto výrobkem nesmí být zacházeno jako s běžným domovním odpadem. Namísto toho by měl být odevzdán do příslušného sběrného dvora pro recyklaci elektrických a elektronických zařízení. Zajištěním správné likvidace výrobku předejdete možným negativním dopadům na životní prostředí a lidské zdraví, které se mohou v opačném případě projevit jako důsledek nesprávné manipulace při likvidaci tohoto výrobku. Recyklace materiálů pomáhá chránit cenné přírodní zdroje. Se žádostí o podrobnější

informace o recyklaci tohoto výrobku se prosím obraťte na místní úřady, místní služby pro sběr domovního odpadu nebo na obchod, kde jste výrobek zakoupili.

Platí rovněž pro příslušenství: Dálkový ovladač.



Likvidace vyřazených baterií (platí v zemích Evropské unie a dalších evropských zemích se samostatnými systémy sběru tříděného odpadu)

Tento symbol na baterii nebo jejím obalu znamená, že s baterií dodávanou k tomuto výrobku nesmí být zacházeno jako s běžným domovním odpadem.

U některých baterií může být tento symbol doplněn chemickým symbolem. Chemické symboly pro rtuť (Hg) nebo olovo (Pb) jsou uvedeny v případě, že baterie obsahuje více než 0,0005 % rtuti nebo 0,004 % olova.

Zajištěním správné likvidace baterií předejdete možným negativním dopadům na životní prostředí a lidské zdraví, které se mohou v opačném případě projevit jako důsledek nesprávné manipulace při likvidaci baterie. Recyklace materiálů pomáhá chránit přírodní zdroje.

U výrobků, které vyžadují z důvodu bezpečnosti, funkčnosti nebo zachování integrity dat trvalé připojení k vestavěné baterii, by taková baterie měla být vyměňována pouze kvalifikovaným servisním technikem.

Pro zajištění správné likvidace baterie odneste výrobek na konci jeho životnosti na příslušné sběrné místo, kde bude provedena recyklace takového elektrického a elektronického zařízení.

U ostatních baterií si prosím přečtěte část popisující postup pro bezpečné vyjmutí baterie z výrobku. Odneste baterii na příslušné sběrné místo zabývající se recyklací starých baterií.

Se žádostí o podrobnější informace o recyklaci tohoto výrobku nebo baterie se prosím obraťte na místní úřady, místní služby pro sběr domovního odpadu nebo na obchod, kde jste výrobek zakoupili.

O komunikaci prostřednictvím Bluetooth

- Bezdrátová technologie Bluetooth má provozní dosah přibližně 10 m. Maximální komunikační dosah se může lišit v závislosti na překážkách (lidské tělo, kov, zeď atd.) nebo elektromagnetickém prostředí.



■ **Optimální výkon**
■ **Omezený výkon**

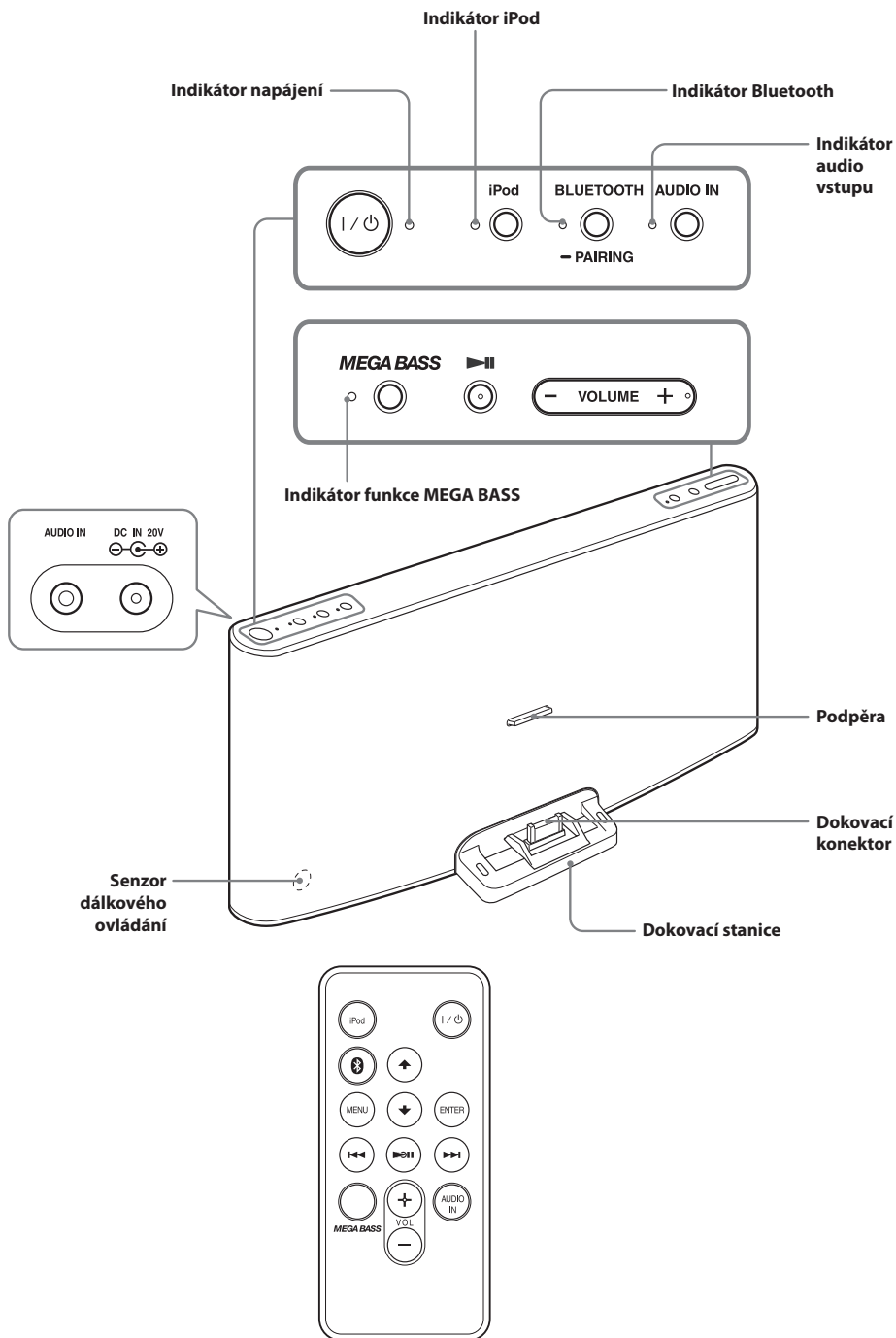
- Citlivost Bluetooth komunikace může být ovlivněna následujícími podmínkami.
 - Překážkou mezi přístrojem a přehrávačem iPod, jako je například osoba, kov nebo zeď.
 - Zařízení pracujícím ve frekvenčním pásmu 2,4 GHz, jako například bezdrátové LAN zařízení, bezdrátový telefon nebo mikrovlnná trouba, které se používá v blízkosti přístroje.
 - Umístěním přístroje na polici, která je vyrobena z oceli.
- Jelikož Bluetooth zařízení a bezdrátová síť LAN (IEEE 802.11b/g/n) používají stejnou frekvenci, může se objevit mikrovlnné rušení, jehož výsledkem je zhoršení rychlosti komunikace, šum nebo nefunkční připojení, pokud je tento přístroj používán v blízkosti bezdrátového LAN zařízení. V takovém případě proveďte následující.
 - Použijte přístroj ve vzdálenosti nejméně 10 m od bezdrátového LAN zařízení.
 - V případě, že přístroj používáte ve vzdálenosti menší než 10 m od bezdrátového LAN zařízení, vypněte příslušné bezdrátové LAN zařízení.
 - Nainstalujte přístroj a přehrávač iPod co nejbliže k sobě.
- Mikrovlny vyzařované z Bluetooth zařízení mohou ovlivňovat funkci elektronických lékařských zařízení. V následujících místech vypněte přístroj i přehrávač iPod, jelikož mohou způsobit nehodu.
 - V místech, kde je přítomen hořlavý plyn, v nemocnici, vlaku, letadle nebo na benzinové stanici.
 - V blízkosti automatických dveří nebo požárních hlásičů.
- Přístroj podporuje bezpečnostní funkce, které odpovídají standardu Bluetooth pro zajištění bezpečného připojení bezdrátovou technologií Bluetooth. Tato bezpečnost však nemusí být v závislosti na nastavení dostatečná. Při komunikaci prostřednictvím bezdrátové technologie Bluetooth budete opatrní.

- Neneseme odpovědnost za únik informací během komunikace prostřednictvím technologie Bluetooth.
- Není zaručeno, že se vám podaří připojit všechna Bluetooth zařízení.
 - Zařízení s funkcí Bluetooth musí vyhovovat standardu Bluetooth podle specifikace společnosti Bluetooth SIG, Inc. a musí mít příslušný atest.
 - I když připojené zařízení odpovídá výše uvedenému standardu Bluetooth, nemusí se v závislosti na svých funkcích nebo specifikacích připojit nebo pracovat správně.
- U některých připojovaných zařízení může zahájení komunikace trvat delší dobu.

Poznámka

- V této uživatelské příručce se označení „iPod“ používá jako všeobecný termín pro funkce na iPod, iPhone a iPad, pokud není v textu nebo na obrázcích uvedeno jinak.

S případnými dotazy nebo problémy, které se týkají vašeho přístroje, se prosím obraťte na nejbližšího prodejce Sony.



Tlačítka VOLUME (Hlasitost) + (VOL + na dálkovém ovladači) a ►► (Pauza) jsou opatřena hmatový bodem.

Příprava

Zdroj energie

Automatické vypnutí

Pokud po ukončení přehrávání hudby (na přehrávači iPod umístěném na dokovací stanici, připojeném přes Bluetooth nebo na volitelném zařízení připojeném ke konektoru **AUDIO IN (Audio vstup)**) neprovedete během 20 minut žádnou operaci, přístroj se automaticky vypne.

Používání síťového adaptéru

- 1 Připojte dodávaný síťový napájecí kabel k síťovému adaptéru.
- 2 Pevně připojte síťový adaptér ke konektoru **DC IN 20V** v zadní části tohoto přístroje a pak jej připojte do síťové zásuvky.


Poznámka k síťovému adaptéru

- Používejte pouze dodávaný síťový adaptér Sony. Polarita zástrček adaptérů jiných výrobců se může lišit. V případě použití jiného než dodávaného síťového adaptéru by mohlo dojít k poruše přístroje.

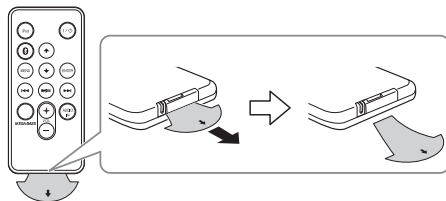


Dálkový ovladač

Před prvním použitím dodávaného dálkového ovladače odstraňte ochrannou fólii.

Nasměrujte dálkový ovladač na senzor dálkového ovládání  na přístroji.

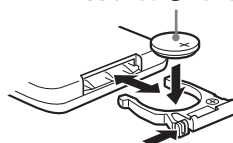
Indikátor napájení bude během příjmu příkazu z dálkového ovladače blikat.



Kdy vyměnit baterii

Při normálním způsobu používání by měla baterie (CR2025) vydržet přibližně 6 měsíců. Pokud již nelze přístroj dálkovým ovladačem dále ovládat, vyměňte baterii za novou.

Stranou  nahoru



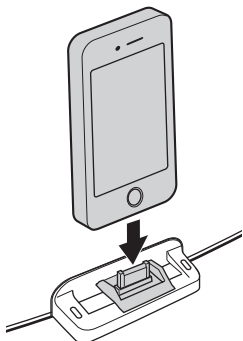
Poznámka

- Pokud nebudete dálkový ovladač delší dobu používat, vyjměte baterii, abyste předešli možnému poškození vlivem vytečení elektrolytu nebo koroze.

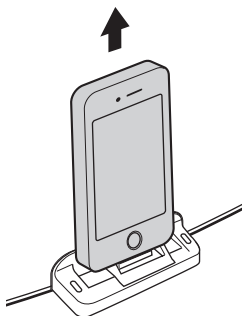
Ovládání

Manipulace s přehrávačem iPod

Nastavení přehrávače iPod



Odstranění přehrávače iPod



Poznámky

- K přístroji lze připojit i přehrávač iPod s nasazeným krytem nebo pouzdem. Pokud však kryt nebo pouzdro neumožňuje správné připojení, sejměte jej a potom připojte přehrávač iPod k dokovacímu konektoru.
- Přehrávač iPod připojujte nebo odpojíte ve stejném úhlu, který odpovídá úhlu dokovacího konektoru na přístroji. Nevytahujte přehrávač iPod příliš dopředu.
- Při připojování nebo odpojování přehrávače iPod pevně držte přístroj.
- Přehrávač iPod neotáčejte ani nenaklánějte, protože by mohlo dojít k poškození konektoru.

- Před přenášením přístroje z něj odstraňte přehrávač iPod; jinak by mohlo dojít k poruše funkce.
- Pokud přehrávač iPod nedosáhne k podpěře na přední straně přístroje, upevněte pod podpěru dodanou podložku.

Zapnutí a vypnutí přístroje

Stiskněte tlačítko **I/⏻** (Zapnutí/Pohotovostní režim). Indikátor napájení se po zapnutí přístroje rozsvítí.

Nastavení hlasitosti

Stiskněte tlačítko **VOLUME +/-** (Hlasitost) (**VOL +/-** na dálkovém ovladači).

Tip

- Při nastavení zvuku na minimální nebo maximální hlasitost indikátor napájení třikrát zeleně zabliká.

Ovládání přehrávače iPod připojeného k dokovací stanici

- 1 Připojte přehrávač iPod k dokovacímu konektoru.
Dokovací konektor lze mírně naklonit.
Podrobné informace najdete v části „Manipulace s přehrávačem iPod“.
- 2 Stiskněte tlačítko **I/⏻** (Zapnutí/Pohotovostní režim).
- 3 Stiskněte tlačítko **iPod** pro aktivaci funkce pro iPod.
Indikátor iPod se rozsvítí.
- 4 Stiskněte tlačítko **▶II** (Pauza).
Přehrávač iPod spustí přehrávání.
Pokud přehrávač iPod nespustí přehrávání, spusťte přehrávání přímo na přehrávači iPod.
Připojený přehrávač iPod můžete ovládat prostřednictvím tohoto přístroje nebo pomocí tlačítek na přehrávači iPod.

Funkce	Stiskněte tlačítko
Pozastavení přehrávání	▶II (pauza) Dalším stisknutím tlačítka se přehrávání obnoví.
Přechod na následující skladbu	▶▶I (dopředu) na dálkovém ovladači
Přechod na předchozí skladbu	I◀◀ (dozadu) * na dálkovém ovladači
Nalezení požadovaného místa při současném poslechu zvuku	▶▶I (dopředu) nebo I◀◀ (dozadu) na dálkovém ovladači během přehrávání; podržte, dokud nenajdete požadované místo.
Návrat do předchozí nabídky	MENU (Nabídka) na dálkovém ovladači
Výběr položky nabídky nebo skladby pro přehrávání	Tlačítko ↑ (nahoru)/ ↓ (dolů) na dálkovém ovladači
Potvrzení vybrané položky v nabídce nebo spuštění přehrávání	ENTER (Potvrzení) na dálkovém ovladači

* Při stisknutí během přehrávání se vrátíte na začátek aktuální skladby. Pro výběr předchozí skladby stiskněte tlačítko dvakrát.

Poznámky

- Pokud se na displeji iPod touch, iPhone nebo iPad zobrazí zpráva, postupujte podle informací v části „Poznámky k aplikaci“.
- U některých modelů přehrávače iPod nemusí být některé funkce k dispozici, nebo se mohou lišit.
- Pokud je baterie přehrávače iPod zcela vybitá, nechejte ji před použitím přehrávače iPod chvíli nabíjet.
- Společnost Sony nepřebírá žádnou odpovědnost za ztrátu nebo poškození dat uložených v přehrávači iPod v důsledku používání přehrávače iPod připojeného k tomuto přístroji.
- Podrobné informace o podmínkách týkajících se okolního prostředí pro používání vašeho přehrávače iPod najdete na webových stránkách společnosti Apple Inc.

Odpojení přehrávače iPod

Podrobné informace najdete v části „Manipulace s přehrávačem iPod“.

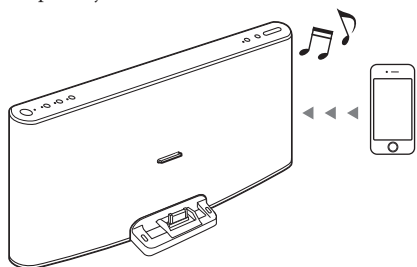
Nabíjení přehrávače iPod

Přístroj lze rovněž používat jako nabíječku baterií pro přehrávač iPod.

Nabíjení se zahájí po připojení přehrávače iPod k přístroji. Stav nabíjení bude zobrazen na displeji přehrávače iPod. Podrobné informace najdete v návodu k obsluze vašeho přehrávače iPod.

Ovládání při bezdrátovém streamování hudby

Při připojení prostřednictvím technologie Bluetooth můžete poslouchat hudbu bezdrátově přenášenou z přehrávače iPod nebo jiného Bluetooth zařízení do tohoto přístroje.



Párování

Co je to párování?

Zařízení Bluetooth je nutno předem vzájemně „spárovat“.

Jakmile jsou zařízení Bluetooth spárována, není nutno toto párování znovu opakovat, pokud nebyly vymazány informace o spárování.

Indikátor Bluetooth

Stav	Indikátor Bluetooth (modrý)
Bluetooth vypnuto	Nesvítí
Bluetooth zapnuto, avšak zařízení není připojeno	Pomalou bliká
Režim párování	Rychle bliká
Připojeno nebo probíhá komunikace	Svítí

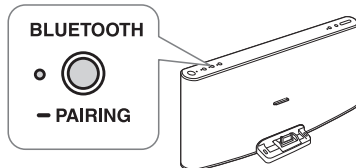
Spárování s přehrávačem iPod

Během této operace umístíte přehrávač iPod do vzdálenosti max. 1 m od přístroje.

- 1 Stiskněte tlačítko **I/⏻** (Zapnutí/Pohotovostní režim).
- 2 Stiskněte tlačítko **BLUETOOTH** (📶 na dálkovém ovladači) pro zapnutí funkce Bluetooth, jestliže indikátor Bluetooth nesvítí. Indikátor Bluetooth bude pomalu blikat.

- 3 Stiskněte a podržte tlačítko **BLUETOOTH** (📶 na dálkovém ovladači).

Při zahájení párování zazní dvojí pípnutí a indikátor Bluetooth bude rychle blikat. Režim párování na přístroji je aktivován.



- 4 Proveďte postup pro spárování na vašem přehrávači iPod pro vyhledání tohoto přístroje. Vyberte nabídku „Settings (Nastavení) → General (Obecná) → Bluetooth“ a zapněte funkci Bluetooth. Indikátor Bluetooth se rozsvítí.

Příklad: iPhone 4S

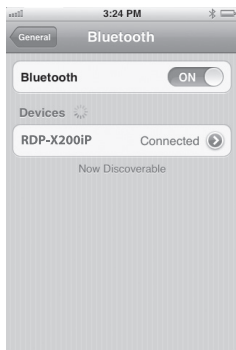


Na displeji se zobrazí seznam nalezených zařízení. Tento přístroj bude zobrazen jako „RDP-X200iP“. Pokud se název „RDP-X200iP“ nezobrazí, zopakujte postup od kroku 3.

5 Ve chvíli, kdy indikátor Bluetooth rychle bliká, vyberte název „RDP-X200iP“ na displeji přehrávače iPod.

Pokud se na displeji přehrávače iPod zobrazí nápis „Connected“ (Připojeno), je spárování a připojení dokončeno.

Příklad: iPhone 4S



Poznámky

- V závislosti na modelu přehrávače iPod a nebo verzi softwaru se může ovládání a zobrazení na displeji lišit. Podrobné informace najdete v návodu k obsluze vašeho přehrávače iPod.
- Režim párování se po uplynutí přibližně 5 minut zruší. Při zrušení párování v jeho průběhu začněte znovu od kroku **3**.
- Pokud nebylo párování dokončeno, začněte znovu od kroku **3**.
- Pro spárování s jiným přehrávačem iPod zopakujte kroky **1** až **5**.
- Pokud v kroku **3** nezazní dvojitý pípnutí nebo pokud indikátor Bluetooth neblíká rychle, znovu stiskněte a podržte tlačítko **BLUETOOTH** (📶 na dálkovém ovladači).
- Pokud vypnete přístroj nebo přehrávač iPod před dokončením Bluetooth připojení, nebudou informace o spárování uloženy a spárování nebude dokončeno.

Poznámky k párování s jiným Bluetooth zařízením, než je přehrávač iPod

- Při párování s jiným Bluetooth zařízením, než je přehrávač iPod, může být po provedení kroku **3** ve vašem Bluetooth zařízení vyžadováno zadání přístupového kódu. V takovém případě vložte „0000“.
- V závislosti na modelu Bluetooth zařízení a nebo verzi softwaru se může ovládání a zobrazení na displeji lišit. Podrobné informace najdete v návodu k obsluze vašeho Bluetooth zařízení.

Poslech zvuku

Při provádění této operace umístíte přehrávač iPod do vzdálenosti max. 10 metrů od přístroje. Před ovládním přístroje zkontrolujte následující.

- Zda je funkce Bluetooth na přehrávači iPod zapnutá.
- Zda je dokončeno párování tohoto přístroje a přehrávače iPod. Pokud není párování dokončeno, proveďte jej znovu. (Viz „Spárování s přehrávačem iPod“.)

1 Stiskněte tlačítko **I/⏻** (Zapnutí/Pohotovostní režim).

2 Stiskněte tlačítko **BLUETOOTH**

(📶 na dálkovém ovladači) pro zapnutí funkce Bluetooth.

Po zapnutí funkce Bluetooth se znovu automaticky připojí naposledy připojený přehrávač iPod.

3 Vyberte na přehrávači iPod požadovanou hudbu, video, hru, apod. pro přehrávání. Podrobné informace najdete v návodu k obsluze vašeho přehrávače iPod.

Tipy

- Pokud se naposledy připojený přehrávač iPod automaticky nepřipojí, stiskněte tlačítko **BLUETOOTH** (📶 na dálkovém ovladači). Pokud se ani potom nepřipojí, vyberte název modelu tohoto přístroje na přehrávači iPod. (Proveďte kroky **4** až **5** v části „Spárování s přehrávačem iPod“.)
- Pro připojení alternativního přehrávače iPod, který byl s tímto přístrojem v minulosti již spárován, stiskněte tlačítko **BLUETOOTH** (📶 na dálkovém ovladači) pro odpojení právě připojeného přehrávače iPod. Pak vyberte název modelu tohoto přístroje z alternativního přehrávače iPod, který chcete připojit.
- Během poslechu hudby prostřednictvím Bluetooth připojení lze přehrávač iPod umístěný v dokovací stanici nabíjet.
- Pokud je úroveň hlasitosti nízká, nastavte nejdříve hlasitost na přístroji. Pokud je hlasitost stále příliš nízká, nastavte hlasitost na Bluetooth zařízení.

Ukončení poslechu

Bluetooth připojení ukončíte provedením kterékoli z níže uvedených operací.

- Vypnutí přístroje.
- Vypnutí přehrávače iPod.
- Stisknutí tlačítka **BLUETOOTH** (📶 na dálkovém ovladači), **iPod** nebo **AUDIO IN**.
- Ukončení připojení pomocí přehrávače iPod. Podrobné informace najdete v návodu k obsluze vašeho přehrávače iPod.

Smazání seznamu modelů, které byly spárovány a uloženy do paměti přístroje

- 1** Stiskněte tlačítko **I/⏻** (Zapnutí/Pohotovostní režim).
- 2** Stiskněte tlačítko **BLUETOOTH** (📶 na dálkovém ovladači) pro zapnutí funkce Bluetooth.
- 3** Stiskněte a podržte současně tlačítka **BLUETOOTH** a **VOLUME (Hlasitost)** – na přístroji.
Indikátor MEGA BASS začne blikat.

Poznámky

- Krok **3** pro smazání seznamu můžete provést i během Bluetooth připojení.
- Tuto operaci nelze provést během párování přístroje.
- Pro opětovné spárování s přístrojem smažte název modelu tohoto přístroje z přehrávače iPod a proveďte znovu spárování. (Viz „Spárování s přehrávačem iPod“.)

Připojení volitelných zařízení

Hudbu z volitelných zařízení, jako je například přenosný digitální hudební přehrávač, můžete přehrávat prostřednictvím reproduktorů tohoto přístroje. Před připojováním vypněte jednotlivá zařízení.

- 1** Pomocí vhodného připojovacího audio kabelu (není součástí příslušenství) pevně připojte konektor linkového výstupu na přenosném digitálním hudebním přehrávači (nebo jiném zařízení) ke konektoru **AUDIO IN (Audio vstup)** v zadní části přístroje.
- 2** Stiskněte tlačítko **I/⏻** (Zapnutí/Pohotovostní režim) pro zapnutí přístroje.
- 3** Stiskněte tlačítko **AUDIO IN** pro aktivaci funkce Audio-in (Audio vstup).
Indikátor Audio-in (Audio vstup) se rozsvítí.
- 4** Zapněte připojené zařízení.
- 5** Spusťte přehrávání na připojeném zařízení.
Zvuk z připojeného zařízení bude přehráván prostřednictvím reproduktorů tohoto přístroje.

Poznámky

- Požadovaný typ připojovacího audio kabelu závisí na volitelném zařízení. Ujistěte se, že používáte správný typ kabelu.
- Pokud je úroveň hlasitosti nízká, nastavte nejdříve hlasitost na přístroji. Pokud je hlasitost stále příliš nízká, nastavte hlasitost na připojeném zařízení.

Další užitečné funkce

Zdůraznění basů

Stiskněte tlačítko **MEGA BASS**.

Indikátor MEGA BASS se rozsvítí. Dalším stisknutím tohoto tlačítka obnovíte normální zvuk.

Poznámky k aplikaci

V obchodě Apple App Store je k dispozici speciální dokovací aplikace určená pro iPod touch/iPhone/iPad. Vyhledejte „D-Sappli“, stáhněte si bezplatně tuto aplikaci a poznejte nové užitečné funkce.

Vlastnosti

- D-Sappli obsahuje různé funkce časovače: budík, časovač přehrávání hudby a časovač spánku.
- Můžete nastavit až 10 budíků a jako zvuk budíku použít skladby uložené v přehrávači iPod nebo přednastavený zvuk (Preset Sound) v D-Sappli. Časovač přehrávání hudby umožňuje spustit/ pozastavit přehrávání libovolné hudby v požadovaném čase. Časovač spánku umožňuje nastavit čas ukončení přehrávání hudby. Budík, časovač přehrávání hudby a časovač spánku fungují v kombinaci se správou napájení přístroje. Budík, časovač přehrávání hudby a časovač spánku jsou k dispozici pouze v případě aktivace D-Sappli.
- D-Sappli rovněž obsahuje funkci pro zvětšení zobrazení hodin.

Poznámky

- Pokud v iPod touch/iPhone/iPad není stažena aplikace pro propojení s tímto přístrojem, může se opakovaně zobrazit zpráva se žádostí o stažení aplikace D-Sappli. Pro zabránění zobrazování této zprávy deaktivujte funkci automatického vyhledávání této aplikace.
- Deaktivace funkce automatického vyhledávání aplikace: Připojte síťový adaptér a stiskněte tlačítko **I/⏻** (Zapnutí/Pohotovostní režim) pro vypnutí přístroje. Odpojte iPod touch/iPhone/iPad z dokovacího konektoru. Zatímco držíte stisknuté tlačítko **▶||** (Pauza), stiskněte a na 2 sekundy podržte rovněž tlačítko **I/⏻** (Zapnutí/Pohotovostní režim) na přístroji. (Při deaktivaci indikátor napájení dvakrát blikne.)
- Pro opětovnou aktivaci funkce automatického vyhledávání aplikace zopakujte výše uvedené kroky. (Při aktivaci indikátor napájení jednou blikne.)

Obecné informace

Řešení problémů

Obecné

Síťový adaptér je připojen, ale napájení se nezapne.

- Ujistěte se, že je síťový adaptér pevně připojen do síťové zásuvky.

Není reprodukován žádný zvuk.

- Nastavte hlasitost pomocí tlačítek **VOLUME (Hlasitost) +/- (VOL +/-** na dálkovém ovladači).

Je slyšet šum.

- Ujistěte se, že v blízkosti přístroje nejsou používány mobilní telefony, apod.

Indikátor napájení bliká.

- Indikátor napájení bliká, když přístroj přijímá signál z dálkového ovladače. V tomto případě blikání neznamená chybu nebo poruchu.

Při používání přehrávače iPod připojeného k dokovací stanici

Není reprodukován žádný zvuk.

- Ujistěte se, že je přehrávač iPod pevně připojen.
- Ujistěte se, že je funkce pro iPod aktivována.

Operace není provedena.

- Ujistěte se, že je přehrávač iPod pevně připojen.
- Zkontrolujte, zda je přehrávač iPod s tímto přístrojem kompatibilní. (Viz „Modely kompatibilní s dokovacím konektorem“.)

Přehrávač iPod se nenabíjí.

- Ujistěte se, že je přehrávač iPod pevně připojen.
- Ujistěte se, že je síťový adaptér pevně připojen.
- Zkontrolujte, zda je přehrávač iPod s tímto přístrojem kompatibilní. (Viz „Modely kompatibilní s dokovacím konektorem“.)

Při používání Bluetooth připojení

Není reprodukován žádný zvuk.

- Ujistěte se, že tento přístroj není příliš vzdálen od přehrávače iPod a že tento přístroj není rušen z bezdrátového LAN zařízení, jiného bezdrátového zařízení používajícího frekvenci 2,4 GHz nebo mikrovlnné trouby.
- Zkontrolujte, zda je Bluetooth připojení mezi tímto přístrojem a přehrávačem iPod provedeno správně.
- Znovu spárujte tento přístroj a přehrávač iPod.
- Dbejte na to, aby se v blízkosti přístroje nenacházely kovové předměty nebo povrchy.
- Ujistěte se, že je funkce Bluetooth aktivována.

Zvuk přeskakuje nebo je dosah funkce Bluetooth krátký.

- Pokud je v blízkosti přístroje zařízení generující elektromagnetické záření, jako například bezdrátové LAN zařízení, další Bluetooth zařízení nebo mikrovlnná trouba, přemístěte přístroj do dostatečně vzdálenosti od takových zdrojů.
- Odstraňte jakékoli překážky mezi tímto přístrojem a přehrávačem iPod nebo obě zařízení přemístěte do větší vzdálenosti od takových překážek.
- Umístěte přístroj a přehrávač iPod co nejbliže k sobě.
- Změňte polohu přístroje.
- Změňte polohu přehrávače iPod.

Připojení nelze provést.

- Proveďte znovu spárování. (Viz „Spárování s přehrávačem iPod.“)
- Zkontrolujte, zda je přehrávač iPod s tímto přístrojem kompatibilní. (Viz „Modely kompatibilní s bezdrátovým streamováním hudby“.)

Spárování nelze provést.

- Umístěte tento přístroj a přehrávač iPod blíže k sobě.
- Smažte informace o tomto přístroji z přehrávače iPod a proveďte znovu spárování.
- Zkontrolujte, zda je přehrávač iPod s tímto přístrojem kompatibilní. (Viz „Modely kompatibilní s bezdrátovým streamováním hudby“.)

Audio vstup

Není reprodukován žádný zvuk.


- Ujistěte se, že je přípojovací audio kabel pevně připojen.
- Ujistěte se, že je připojené volitelné zařízení v režimu přehrávání.
- Ujistěte se, že je aktivována funkce Audio-in (Audio vstup).

Hlasitost zvuku je nízká.

- Zkontrolujte hlasitost na připojeném volitelném zařízení.

Dálkový ovladač

Dálkový ovladač nefunguje.

- Pokud je baterie v dálkovém ovladači vybitá, vyměňte ji za novou.
- Nasměrujte dálkový ovladač na senzor dálkového ovládání na přístroji.
- Nestavte žádné předměty přímo před  (Senzor dálkového ovládání) přijímače, ani jej nezakrývejte.
- Odstraňte případné překážky, které jsou mezi dálkovým ovladačem a přístrojem.
- Ujistěte se, že senzor dálkového ovládání není vystaven silným světelným zdrojům, jako je například přímé sluneční světlo nebo světlo zářivky.

Pokud problém přetrvává, obraťte se prosím na nejbližšího prodejce Sony.

Technické údaje

iPod

Stejnoseměrný výstup: 5 V
Max.: 2,1 A

Bluetooth

Výstup

Specifikace Bluetooth výkonové třídy 2

Maximální komunikační dosah

V přímém směru přibl. 10 m ^{*1}

Frekvenční pásmo

Pásmo 2,4 GHz (2,4000 GHz – 2,4835 GHz)

Komunikační systém

Specifikace Bluetooth verze 2.1 + EDR
(Enhanced Data Rate)

Kompatibilní profily Bluetooth ^{*2}

A2DP (Advanced Audio Distribution Profile)
AVRCP ^{*3} (Audio/Video Remote Control Profile)

Podporovaný kodek ^{*4}

SBC (Subband Codec) (subpásmové kódování)

^{*1} Skutečný dosah se liší podle různých podmínek, jako jsou například překážky mezi zařízeními, magnetická pole kolem mikrovlnné trouby, statická elektřina, přijímová citlivost, výkon antény, operační systém, aplikační software, apod.

^{*2} Profily standardu Bluetooth poskytují specifikace Bluetooth komunikace mezi zařízeními.

^{*3} Některé operace nemusí být v závislosti na modelech přehrávače iPod dostupné.

^{*4} Kodek: Formát pro kompresi a konverzi audio signálu

Obecné

Reproduktor

Basový reproduktor: Průměr přibl. 76 mm × 2
Výškový reproduktor: Průměr přibl. 25 mm × 2

Vstup

Konektor AUDIO IN (Audio vstup) (stereo mini konektor
ø 3,5 mm)
Impedance: 50 kΩ
Průměrná vstupní úroveň: 245 mV

Výstupní výkon

20 W + 20 W (při harmonickém zkeslení 1 %)

Zdroj energie

Jmenovitý externí zdroj energie: DCIN (stejnosem. vstup)
20 V (s dodávaným síťovým adaptérem (AC (stříd.)
100 V - 240 V, 50 Hz/60 Hz))

Rozměry

Přibl. 356,0 mm × 168,1 mm × 155,8 mm (š/v/h)
(včetně vyčnívajících částí a ovládacích prvků)

Hmotnost

Přibl. 2,2 kg

Dodávané příslušenství

Dálkový ovladač (s lithiovou baterií) (1)
Síťový adaptér (1)
Síťový napájecí kabel (1)
Uživatelská příručka (tento dokument) (1)
Podpěra pro iPod malých rozměrů (1)

Kompatibilní modely iPod/iPhone/iPad

Kompatibilní modely iPod/iPhone/iPad jsou uvedeny níže.

Před použitím s tímto přístrojem aktualizujte software vašeho iPod/iPhone/iPad na nejnovější verzi.

Modely kompatibilní s dokovacím konektorem

iPod touch (4. generace)
iPod touch (3. generace)
iPod touch (2. generace)
iPod nano (6. generace) *
iPod nano (5. generace)
iPod nano (4. generace)
iPod nano (3. generace)
iPod classic 160GB (2009)
iPhone 4S
iPhone 4
iPhone 3GS
iPhone 3G
iPad 2
iPad

Modely kompatibilní s bezdrátovým streamováním hudby

iPod touch (4. generace)
iPod touch (3. generace)
iPod touch (2. generace)
iPhone 4S
iPhone 4
iPhone 3GS
iPhone 3G
iPad 2
iPad

* Přehrávač iPod nano (6. generace) nelze ovládat pomocí dálkového ovladače, jestliže stisknete příkaz „MENU“ (Nabídka) „↕“, „↴“ a „ENTER“ (Potvrzení).

Design a technické údaje se mohou změnit bez předchozího upozornění.

Osobný dokovací audio systém

SK

Návod na použitie



Made for



iPod



iPhone



iPad

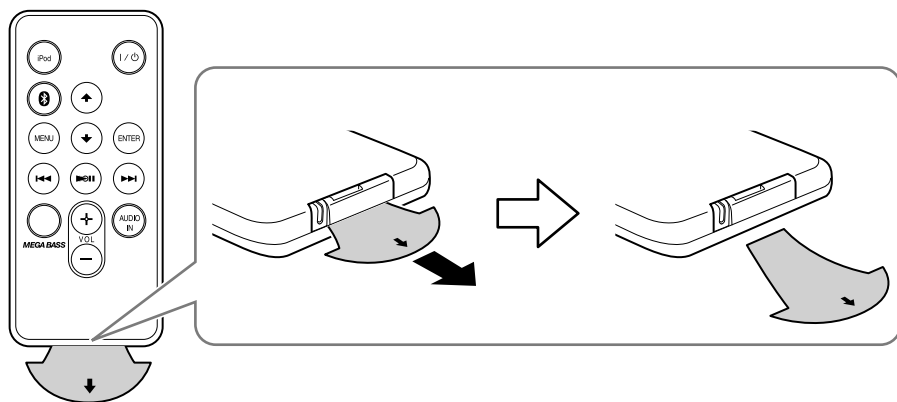
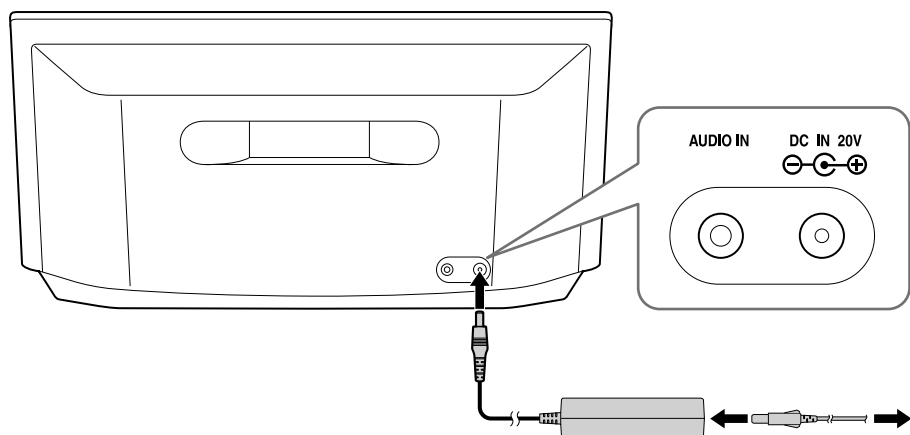
RDP-X200iP

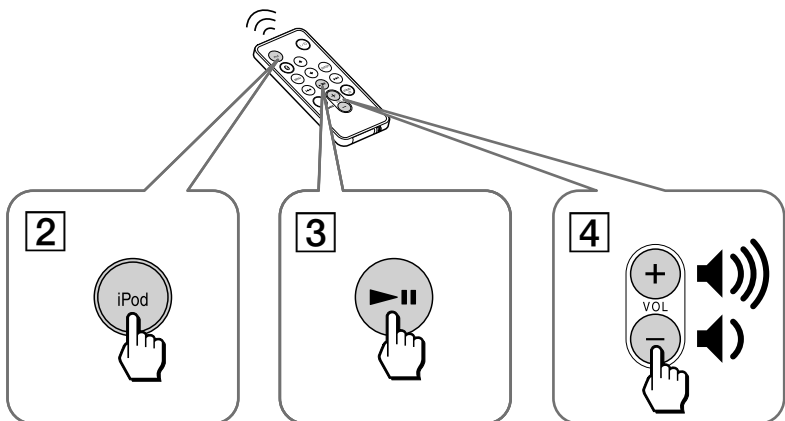
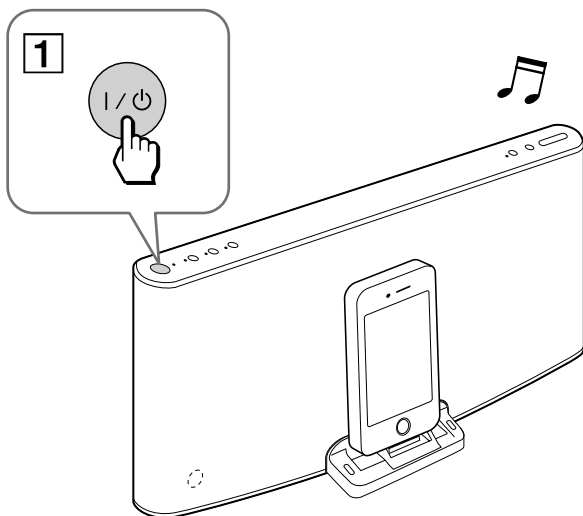
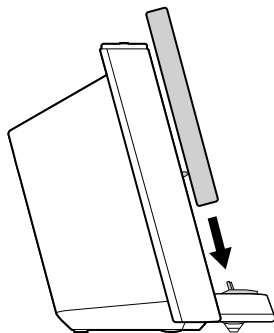
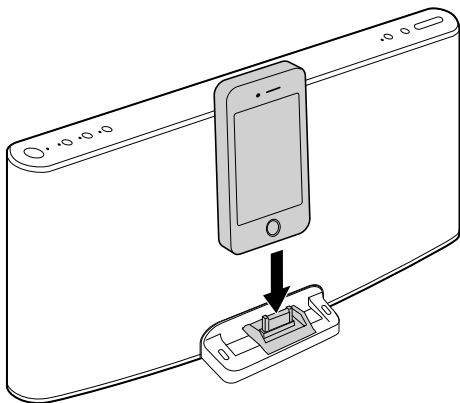
Osobný dokovací audio systém



Úvodný prehľad

RDP-X200iP





ÚVODNÝ PREHĽAD

VÝSTRAHA

Aby ste predišli riziku vzniku požiaru alebo úrazu elektrickým prúdom, nevystavujte zariadenie dažďu ani vlhkosti.

Aby sa predišlo prehriatiu zariadenia a následnému vzniku požiaru, nezakrývajte ventilačné otvory zariadenia novinami, obrusmi, záclonami atď.

Na zariadenie neumiestňujte horiace sviečky.

Aby ste predišli riziku vzniku požiaru alebo úrazu elektrickým prúdom, zariadenie nevystavujte pôsobeniu vody (špliechaniu atď.) a na zariadenie nekladte nádoby naplnené kvapalinou, napríklad vázy.

Zariadenie neumiestňujte do uzatvorených miest, ako je napr. vstavaná skriňa alebo knižnica.

Batérie ani batérie nainštalované v zariadení nevystavujte dlhší čas nadmernému teplu, ako napr. slnečnému žiareniu, ohňu a pod.

Zariadenie umiestnite tak, aby bolo možné v prípade problémov sieťový šnúru ihneď odpojiť od elektrickej siete. Ak nastanú problémy a zariadenie nefunguje štandardne, okamžite odpojte sieťový šnúru od elektrickej siete.

Zariadenie je pod stálym napätím, kým je sieťová šnúra v elektrickej zásuvke, aj keď je samotné zariadenie vypnuté.

Typový štítok a dôležité informácie ohľadom bezpečnosti sú uvedené na spodnej časti samotného zariadenia a na AC adaptéri.

UPOZORNENIE

Pri nesprávnom vložení batérie hrozí riziko explózie. Používajte rovnaký typ batérie.

Informácia: Nasledovná informácia sa vzťahuje len na zariadenia predávané v krajinách aplikujúcich legislatívu EU

Výrobcom tohto produktu je spoločnosť Sony Corporation, 1-7-1 Konan, Minato-ku, Tokyo, 108-0075 Japonsko. Autorizovaným predstaviteľom ohľadom záležitostí týkajúcich sa nariadení EMC a bezpečnosti produktu je spoločnosť Sony Deutschland GmbH, Hedelfinger Strasse 61, 70327 Stuttgart, Nemecko. Ohľadom služieb alebo záručných záležitostí použite adresy uvedené v samostatnom servisnom alebo záručnom liste.



Spoločnosť Sony týmto prehlasuje, že toto zariadenie je v súlade s požiadavkami a podmienkami smernice 1999/5/EC. Podrobnosti pozri na web-stránke:

<http://www.compliance.sony.de/>

Používanie siete RLAN sa riadi:

- s ohľadom na používanie na súkromné účely podľa legislatívneho nariadenia zo dňa 1. 8. 2003, č. 259 (“Zákon o elektronických komunikáciách”). Článok 104 konkrétne stanovuje, kedy sa vyžaduje najprv získanie všeobecného oprávnenia a článok 105 stanovuje, kedy sa povoľuje voľné používanie.
- s ohľadom na poskytovanie verejného RLAN prístupu k telekomunikačným sieťam a službám spravuje nariadenie ministerstva zo dňa 28. 5. 2003, ktoré upravuje článok 25 (všeobecné povolenie pre elektronické komunikačné siete a služby) Zákona o elektronických komunikáciách.

Autorské práva a licencie

Výraz a logá Bluetooth vlastní spoločnosť Bluetooth SIG, Inc. a všetky takéto označenia používa spoločnosť Sony Corporation za základe licencie. Všetky ostatné obchodné značky a obchodné názvy sú obchodnými značkami a názvami príslušných vlastníkov.

iPhone, iPod, iPod classic, iPod nano a iPod touch sú obchodné značky spoločnosti Apple Inc. registrované v USA a ďalších krajinách. iPad je obchodná značka spoločnosti Apple Inc. Výraz “Made for iPod”, “Made for iPhone” a “Made for iPad” znamená, že elektronické príslušenstvo je určené na špecifické pripojenie zariadenia iPod, iPhone alebo iPad a má certifikát výrobcu o súlade s výkonovými štandardmi spoločnosti Apple. Spoločnosť Apple nezodpovedá za fungovanie tohto zariadenia ani za jeho súlad s bezpečnostnými a usmerňujúcimi normami. Vezmite prosím na vedomie, že pri používaní tohto príslušenstva so zariadením iPod, iPhone alebo iPad môže dochádzať k rušeniu bezdrôtového prenosu.

Toto zariadenie sa nesmie používať v okruhu 20 km od stredu oblasti Ny-Alesund, Svalbard v Nórsku.

Bezpečnostné upozornenia

- Pri od pájaní od elektrickej siete ťahajte za koncovku, nikdy nie za sieťovú šnúru.
- Reproduktor obsahuje silný magnet. Do blízkosti zariadenia neumiestňujte kreditné karty s magnetickým záznamom ani ručičkové hodinky, CRT TVP alebo projektory atď. Predídete tak ich prípadnému poškodeniu magnetom reproduktora.
- Zariadenie nenechávajte v blízkosti tepelných zdrojov, akými sú radiátor alebo klimatizačné potrubie, ani na miestach vystavených priamemu slnečnému žiareniu, mechanickým otrasom alebo nárazom.
- Umožnite dostatočné prúdenie vzduchu okolo zariadenia, aby nedošlo k jeho prehrievaniu. Zariadenie neumiestňujte na mäkký povrch (deka, koberca atď.) ani do blízkosti textílií (záclony, závesy), ktoré by mohli zakryť ventilačné otvory.
- V prípade vniknutia akéhokoľvek predmetu alebo tekutiny do zariadenia odpojte napájanie zariadenia a pred ďalším používaním nechajte zariadenie prekontrolovať v autorizovanom servise.
- Počas búrky sa nedotýkajte antény ani konektora.
- Zariadenie nechytajte mokrymi rukami.
- Zariadenie neumiestňujte do blízkosti vody.

POZNÁMKY K LÍTOVEJ BATÉRII

- Pre zaistenie dobrého kontaktu utrite batériu suchou handričkou.
- Pri inštalácii batérie dávajte pozor na polaritu batérie.
- S batériou nemanipulujte pomocou kovovej pinzety, inak môže dôjsť ku skratu.



Likvidácia starých elektrických a elektronických zariadení (Platí v Európskej únii a ostatných európskych krajinách so zavedeným separovaným zberom)

Tento symbol na výrobku alebo obale znamená, že s výrobkom nemôže byť nakladané ako s domovým odpadom. Namiesto toho je potrebné ho doručiť do vyhradeného zberného miesta na recykláciu elektrozariadení. Tým, že zaistíte správne zneškodnenie, pomôžete zabrániť potenciálnemu negatívnemu vplyvu na životné prostredie a ľudské zdravie, ktoré by v opačnom prípade hrozilo pri nesprávnom nakladaní s týmto výrobkom. Recyklácia materiálov pomáha uchovávať prírodné zdroje. Pre

získanie ďalších podrobných informácií o recyklácii tohto výrobku kontaktujte prosím váš miestny alebo obecný úrad, miestnu službu pre zber domového odpadu alebo predajňu, kde ste výrobok zakúpili. Aplikovateľné príslušenstvo: Dialkové ovládanie (DO).



Likvidácia starých akumulátorov a batérií (Platí v Európskej únii a ostatných európskych krajinách so zavedeným separovaným zberom)

Tento symbol na akumulátore/batérii alebo na ich obale upozorňuje, že akumulátor/batériu nie je možné likvidovať v netriedenom komunálnom odpade.

Na určitých akumulátoroch/batériách sa môže tento symbol používať v kombinácii s určitým chemickým symbolom. Chemické symboly pre ortuť (Hg) alebo olovo (Pb) sa dopĺňajú na akumulátory/batérie obsahujúce viac než 0,0005% ortuti alebo 0,004% olova.

Tým, že zaistíte správnu likvidáciu akumulátorov/batérií, pomôžete zabrániť potenciálnemu negatívnemu vplyvu akumulátorov/batérií na životné prostredie a ľudské zdravie, ktoré by v opačnom prípade hrozilo pri nesprávnom nakladaní s akumulátormi/batériami. Recyklácia materiálov pomáha uchovávať prírodné zdroje.

Ak zariadenia musia byť z bezpečnostných a prevádzkových dôvodov alebo kvôli zachovaniu dát neustále napájané zabudovaným akumulátorom/batériou, tento akumulátor/batériu smie vymieňať len kvalifikovaný servisný pracovník.

Pre zabezpečenie správneho nakladania s akumulátorom/batériou odovzdajte zariadenie, ktorému uplynula doba životnosti do zberného strediska prevádzkujúceho recykláciu a likvidáciu odpadu z elektrických a elektronických zariadení.

S ostatnými akumulátormi/batériami nakladajte v zmysle platných miestnych predpisov a noriem. Akumulátory a batérie odovzdajte na vyhradené zberné miesto pre recykláciu použitých akumulátorov a batérií.

Pre získanie ďalších podrobných informácií o recyklácii tohto výrobku alebo akumulátorov/batérií kontaktujte prosím váš miestny alebo obecný úrad, miestnu službu pre zber domového odpadu alebo predajňu, kde ste výrobok zakúpili.

Bluetooth komunikácia

- Bezdrôtová Bluetooth technológia funguje v dosah cca 10 metrov.
Maximálny komunikačný dosah závisí od prekážok (ľudské telo, kov, stena atď.) alebo elektromagnetického prostredia.



- **Optimálna funkčnosť**
- **Obmedzená funkčnosť**

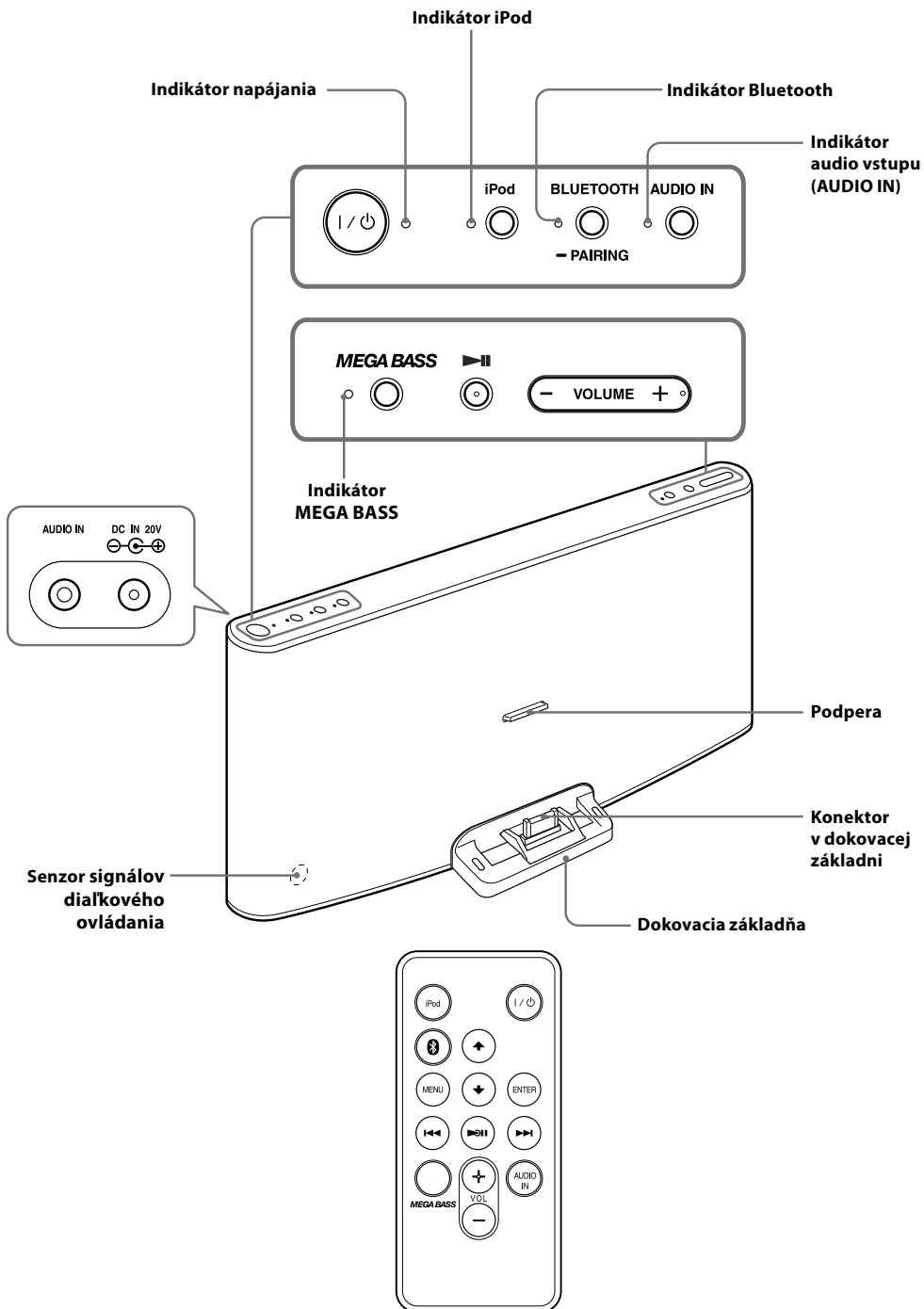
- Nasledovné podmienky môžu ovplyvniť citlivosť Bluetooth komunikácie.
 - Medzi týmto zariadením a zariadením iPod sú osoby, kov alebo stena.
 - V blízkosti tohto zariadenia sa používa zariadenie pracujúce s frekvenciou 2,4 GHz (napr. bezdrôtové LAN zariadenie, bezdrôtový telefón alebo mikrovlnná rúra).
 - Zariadenie je umiestnené na kovovej polici.
- Keďže Bluetooth a bezdrôtové LAN (IEEE802.11b/g/n) zariadenia využívajú rovnakú frekvenciu, môže sa vyskytnúť mikrovlnné rušenie s následkom narušenia rýchlosti komunikácie, šumu alebo nesprávneho prepojenia, ak toto zariadenie používate v blízkosti LAN zariadenia.
V takomto prípade vykonajte nasledovné.
 - Používajte toto zariadenie minimálne 10 m od akéhokoľvek bezdrôtového LAN zariadenia.
 - Ak toto zariadenie používate v menšej vzdialenosti než 10 m od bezdrôtového LAN zariadenia, vypnite bezdrôtové LAN zariadenie.
 - Toto zariadenie umiestnite čo najbližšie k zariadeniu iPod.
- Mikrovlny vyžarované Bluetooth zariadením môžu ovplyvňovať prevádzku elektronických zdravotníckych prístrojov. Na nasledovných miestach vypnite toto zariadenie aj zariadenie iPod, pretože môže vzniknúť riziko nebezpečenstva.
 - V blízkosti horľavých plynov, v nemocniciach, vlakoch, lietadlách alebo čerpacích staniaciach.
 - V blízkosti automatických dvier alebo požiarnych alarmov.
- Toto zariadenie podporuje bezpečnostné štandardy, ktoré sú v súlade s Bluetooth štandardmi, aby sa zaistilo bezpečné prepojenie pri používaní bezdrôtovej technológie Bluetooth. V závislosti od nastavení však zabezpečenie nemusí postačovať. Pri komunikácii pomocou bezdrôtovej technológie Bluetooth buďte obozretní.

- Nezodpovedáme za únik informácií pri Bluetooth komunikácii.
- Prepojenie so všetkými Bluetooth zariadeniami nie je možné zaručiť.
 - Aby bol zabezpečený súlad s Bluetooth štandardmi špecifikovanými normou spoločnosti Bluetooth SIG, Inc. a autentifikácia, je potrebné zariadenie disponujúce Bluetooth funkciou.
 - Aj keď pripojené zariadenie vyhovuje uvedeným Bluetooth štandardom, niektoré zariadenia sa v závislosti od funkcií alebo špecifikácií daného zariadenia nemusia dať pripojiť, alebo nemusia pracovať správne.
- V závislosti od pripojeného zariadenia môže začatie komunikácie určiť čas trvať.

Poznámka

- V tomto návode na použitie sa označenie "iPod" používa ako všeobecná referencia funkcií v zariadeniach iPod, iPhone alebo iPad, ak to nie je inak špecifikované v texte alebo obrázkoch.

Ak máte akékoľvek otázky alebo problémy týkajúce sa vášho zariadenia, kontaktujte predajcu Sony.



Tlačidlá VOLUME + (VOL + na diaľkovom ovládaní) a ▶|| majú orientačný hmatový bod.

Prípravy

Napájanie

Automatické vypnutie

Ak po ukončení prehrávania zo zariadenia iPod (alebo zariadenia pripojeného do konektora **AUDIO IN**) cca 20 minút nevykonáte žiadnu operáciu, toto zariadenie sa automaticky vypne.

Používanie AC adaptéra

- 1 Pripojte dodávanú sieťovú šnúru k AC adaptéru.
- 2 AC adaptér pripojte pevne a správne do konektora **DC IN 20V** na zadnej strane tohto zariadenia a pripojte ho do elektrickej zásuvky.


Poznámka k AC adaptéru

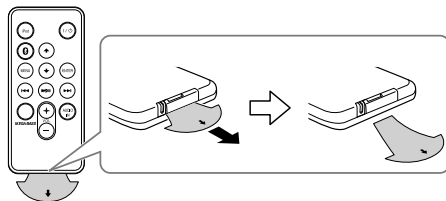
- Používajte len dodávaný AC adaptér Sony. Polarita koncoviek na adaptéroch iných výrobcov môže byť odlišná. Nepoužívanie dodávaného AC adaptéra môže spôsobiť poškodenie zariadenia.



Dialkové ovládanie (DO)

Pred prvým použitím dodávaného diaľkového ovládania odstráňte izolačný prvok.

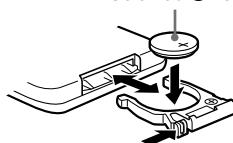
Diaľkové ovládanie smerujte na senzor  (senzor signálov diaľkového ovládania) na zariadení. Indikátor napájania bliká, ak sa prijíma pokyn z diaľkového ovládania.



Výmena batérie

V normálnych podmienkach by batéria (CR2025) mala vydržať približne 6 mesiacov. Keď diaľkové ovládanie neovláda zariadenie, vymeňte batériu za novú.

Stranou  nahor



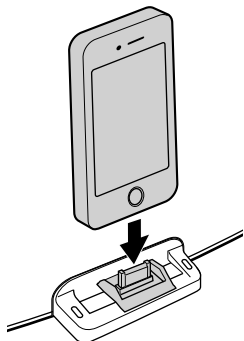
Poznámka

- Ak neplánujete diaľkové ovládanie dlhší čas používať, vyberte z neho batériu. Predídete tak možnému poškodeniu diaľkového ovládania vytečením batérie a následnou koróziou.

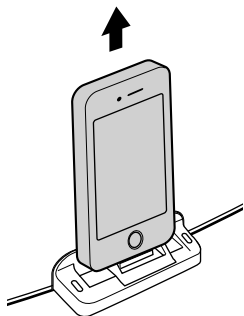
Prevádzka

Manipulácia so zariadením iPod

Vloženie zariadenia iPod



Vybratie zariadenia iPod



Poznámky

- V tomto zariadení môžete osadiť zariadenie iPod v puzdre alebo s krytom. Ak však puzdro alebo kryt prekáža pripojeniu, pred osadením zariadenia iPod na konektor v dokovacej základni zložte z neho puzdro alebo kryt.
- Pri vkladaní alebo vyberaní zariadenia iPod ho držte pod rovnakým uhlom, v akom je konektor v dokovacej základni na tomto zariadení. Zariadenie iPod neťahajte príliš vpred.
- Pri vkladaní alebo vyberaní zariadenia iPod držte toto zariadenie pevne a bezpečne.
- Aby ste predišli poškodeniu konektora, zariadenie iPod neskrúcajte ani nenakláňajte.

- Pred prenosom zariadenia iPod ho vyberte. Inak hrozí poškodenie.
- Ak zariadenie iPod nedosahuje po podperu na prednej časti tohto zariadenia, pod podperu upevnite dodávanú vymedzovaciu vložku.

Zapnutie/vypnutie zariadenia

Stlačte **I/⏻** (zapnutie/pohotovostný režim).

Indikátor napájania svieti, keď je zariadenie zapnuté.

Nastavenie hlasitosti

Stláčajte **VOLUME +/-** (**VOL +/-** na diaľkovom ovládaní).

Rada

- Indikátor napájania trikrát zabliká nazeleno, keď je hlasitosť nastavená na maximálnu alebo minimálnu úroveň.

Ovládanie zariadenia iPod v dokovacej základni

- 1 Zariadenie iPod vložte na konektor v dokovacej základni.
Konektor v dokovacej základni je možné mierne vychýliť.
Podrobnosti pozri v časti “Manipulácia so zariadením iPod”.
- 2 Stlačte **I/⏏**.
- 3 Stlačením **iPod** aktivujete ako zdroj audio signálu zariadenie iPod.
Indikátor iPod sa rozsvieti.
- 4 Stlačte **▶||**.
Na zariadení iPod sa spustí prehrávanie.
Ak sa na zariadení iPod nespustí prehrávanie, operáciu vykonajte priamo na zariadení iPod.
Pripojené zariadenie iPod môžete ovládať prostredníctvom tohto zariadenia alebo pomocou samotného zariadenia iPod.

Pre	Stlačte
Pozastavenie prehrávania	▶ Prehrávanie obnovíte opätovným stlačením tlačidla.
Prepnutie na nasledujúcu skladbu	▶▶ (posun vpred) na diaľkovom ovládaní
Prepnutie na predchádzajúcu skladbu	◀◀ (posun vzad)* na diaľkovom ovládaní
Vyhľadanie požadovaného miesta počas počúvania	Pridržte zatlačené ▶▶ (posun vpred) alebo ◀◀ (posun vzad) počas prehrávania, kým nevyhľadáte požadované miesto.
Prepnutie na predchádzajúcu ponuku Menu	MENU na diaľkovom ovládaní
Zvolenie položky Menu alebo skladby pre prehrávanie	↑ (nahor)/ ↓ (nadol) na diaľkovom ovládaní
Potvrdenie zvolenej položky Menu alebo spustenie prehrávania	ENTER na diaľkovom ovládaní

* Počas prehrávania sa pri tejto operácii zariadenie prepne na začiatok aktuálnej skladby. Pre posun na predchádzajúcu skladbu stlačte tlačidlo dvakrát.

Poznámky

- Ak sa na displeji zariadenia iPod touch, iPhone alebo iPad zobrazí vyskakovacie hlásenie, pozri časť “O aplikácii”.
- Niektoré operácie medzi jednotlivými modelmi iPod sa môžu líšiť alebo nemusia byť dostupné.
- Ak je batéria zariadenia iPod takmer vybitá, pred ovládaním ju chvíľu nabíjajte.
- Spoločnosť Sony nezodpovedá za stratu alebo poškodenie dát uložených v zariadení iPod počas používania zariadenia iPod pripojeného k tomuto zariadeniu.
- Bližšie informácie o environmentálnych podmienkach pre prevádzkovanie vášho zariadenia iPod nájdete na web-stránke spoločnosti Apple Inc.

Vybratie zariadenia iPod

Podrobnosti pozri v časti “Manipulácia so zariadením iPod”.

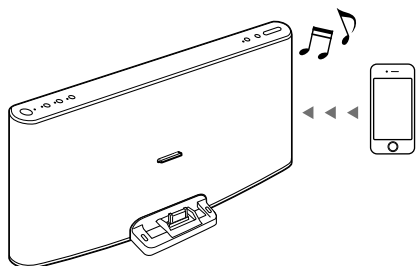
Nabíjanie batérie v zariadení iPod

Toto zariadenie môžete používať ako nabíjačku batérie zariadenia iPod.

Keď je zariadenie iPod pripojené k tomuto zariadeniu, začne sa jeho nabíjanie. Na displeji zariadenia iPod sa zobrazí stav nabíjania. Bližšie informácie pozri v návode na použitie zariadenia iPod.

Bezdrôtové prehrávanie prúdov audio signálu

Pomocou Bluetooth prepojenia môžete reprodukovat zvuk zo zariadenia iPod alebo iného Bluetooth zariadenia bezdrôtovo.



Párovanie

Čo je párovanie?

Bluetooth zariadenia musia byť najskôr navzájom “spárované”.

Po spárovaní Bluetooth zariadení už nie je potrebné ich ďalšie párovanie, kým sa informácie o spárovaní neodstránia.

Indikátor Bluetooth

Stav	Indikátor Bluetooth (modrý)
Bluetooth rozhranie vypnuté	Nesvieti
Bluetooth rozhranie zapnuté, ale neprepojené	Pomaly bliká
Režim párovania	Rýchlo bliká
Pripojenie alebo komunikácia	Svieti

Párovanie so zariadením iPod

Pri tejto operácii zariadenie iPod aj toto zariadenie umiestnite najďalej 1 meter od seba.

1 Stlačte I/O.

2 Stlačením **BLUETOOTH** (📶) na diaľkovom ovládaní zapnete Bluetooth funkciu (zdroj audio signálu), ak indikátor Bluetooth nesvieti.

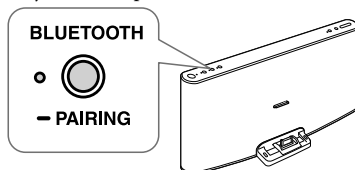
Indikátor Bluetooth pomaly bliká.

3 Zatláča a pridržiete **BLUETOOTH**

(📶 na diaľkovom ovládaní).

Po spustení párovania dvakrát zaznie zvukový signál (pípnutie) a indikátor Bluetooth bude rýchlo blikať.

Aktivuje sa režim párovania tohto zariadenia.



4 Párovanie ovládajte zo zariadenia iPod, aby našlo toto zariadenie. Zvoľte “Settings (Nastavenia) → General (Hlavné) → Bluetooth” a zapnete Bluetooth funkciu.

Indikátor Bluetooth sa rozsvieti.

Príklad: iPhone 4S



Na displeji sa zobrazí zoznam zistených zariadení.

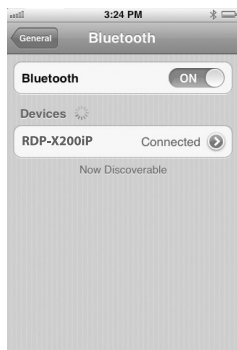
Toto zariadenie sa zobrazuje ako “RDP-X200iP”.

Ak sa zariadenie “RDP-X200iP” nezobrazí, opakujte postup od kroku **3**.

5 Kým rýchlo bliká indikátor Bluetooth, na displeji zariadenia iPod zvolte “RDP-X200iP”.

Po zobrazení “Connected” (Pripojené) na displeji zariadenia iPod je párovanie a pripojenie dokončené.

Príklad: iPhone 4S



Poznámky

- Operácie a zobrazenie sa môžu v závislosti od modelov zariadení iPod a/alebo verzie softvéru líšiť. Bližšie informácie pozri v návode na použitie zariadenia iPod.
- Režim párovania sa zruší po cca 5 minútach. Ak sa režim párovania zruší v jeho priebehu, začnite znova od kroku **3**.
- Ak sa párovanie nedokončí, začnite znova od kroku **3**.
- Pre párovanie s iným zariadením iPod zopakujte kroky **1** až **5**.
- Ak v kroku **3** nezazní dvakrát zvukový signál (pípnutie) alebo indikátor Bluetooth rýchlo neblinká, znova zatlačte a pridržte **BLUETOOTH** (🔗 na diaľkovom ovládaní).
- Ak vypnete toto zariadenie alebo zariadenie iPod pred dokončením Bluetooth pripojenia, informácia o spárovaní sa neuloží a párovanie sa nedokončí.

Poznámky k párovaniu s iným Bluetooth zariadením než iPod

- Ak párujete s iným Bluetooth zariadením než iPod, po kroku **3** môže byť na Bluetooth zariadení vyžadované zadanie hesla. V takomto prípade zadajte “0000”.
- Operácie a zobrazenie sa môžu v závislosti od modelov Bluetooth zariadení a/alebo verzie softvéru líšiť. Bližšie informácie pozri v návode na použitie Bluetooth zariadenia.

Reprodukcia zvuku

Pri tejto operácii zariadenie iPod aj toto zariadenie umiestnite najďalej 10 metrov od seba.

Pred ovládaním tohto zariadenia overte nasledovné.

- Zapnutie Bluetooth rozhrania na zariadení iPod.
- Dokončenie spárovania tohto zariadenia so zariadením iPod. Ak párovanie nie je dokončené, vykonajte ho znova. (Pozri časť “Párovanie so zariadením iPod”.)

1 Stlačte **I/O**.

2 Stlačením **BLUETOOTH** (🔗 na diaľkovom ovládaní) zapnete Bluetooth funkciu (zdroj audio signálu).

Po zapnutí Bluetooth funkcie sa automaticky znova pripojí naposledy pripojené zariadenie iPod.

3 Zvoľte želaný audio, video súbor, hru atď. pre prehrávanie/hranie na zariadení iPod. Bližšie informácie pozri v návode na použitie zariadenia iPod.

Rady

- Ak sa automaticky znova nepripojí naposledy pripojené zariadenie iPod, stlačte **BLUETOOTH** (🔗 na diaľkovom ovládaní). Ak sa stále nepripojí, zvolte názov modelu tohto zariadenia zo zariadenia iPod. (Vykonajte kroky **4** až **5** z časti “Párovanie so zariadením iPod”.)
- Ak chcete pripojiť iné zariadenie iPod, ktoré už bolo s týmto zariadením spárované, stlačte **BLUETOOTH** (🔗 na diaľkovom ovládaní), aby sa práve pripojené zariadenie iPod odpojilo. Potom spomedzi alternatívnych zariadení iPod zvolte názov modelu zariadenia, ktoré chcete pripojiť.
- Počas prehrávania hudby cez Bluetooth pripojenie môžete nabíjať batériu zariadenia iPod v dokovacej základni.
- Ak je úroveň hlasitosti príliš nízka, najskôr nastavte hlasitosť na tomto zariadení. Ak je úroveň hlasitosti stále príliš nízka, nastavte hlasitosť na Bluetooth zariadení.

Pokračovanie →

Zastavenie prehrávania

Ukončíte Bluetooth pripojenie ľubovoľnou z nasledovných operácií.

- Vypnite zariadenie.
- Vypnite zariadenie iPod.
- Stlačte **BLUETOOTH** (📶 na diaľkovom ovládaní), **iPod** alebo **AUDIO IN**.
- Na zariadení iPod ukončíte pripojenie. Bližšie informácie pozri v návode na použitie zariadenia iPod.

Vymazanie zoznamu už spárovaných a uložených modelov v zariadení

- 1 Stlačte **I/🔇**.
- 2 Stlačením **BLUETOOTH** (📶 na diaľkovom ovládaní) zapnete Bluetooth funkciu (zdroj audio signálu).
- 3 Zatláčte a pridržiňte **BLUETOOTH** a **VOLUME** – na tomto zariadení naraz. Indikátor MEGA BASS bliká.

Poznámky

- Krok 3 pre vymazanie zoznamu môžete vykonať aj počas Bluetooth pripojenia.
- Túto operáciu nie je možné vykonať, keď sa toto zariadenie páruje.
- Pre opätovné spárovanie s týmto zariadením odstráňte názov modelu tohto zariadenia zo zariadenia iPod a vykonajte párovanie znova. (Pozri časť “Párovanie so zariadením iPod”.)

Pripájanie voliteľných zariadení

Prostredníctvom reproduktorov tohto zariadenia môžete prehrávať audio súbory z voliteľných zariadení, ako napríklad prenosný digitálny audio prehrávač. Pred vykonaním prepojenia vypnite všetky prepájané zariadenia.

- 1 Pomocou vhodného prepojovacieho audio kábla (nedodávaný) pevne a správne prepojte linkový výstupný konektor na prenosnom digitálnom audio prehrávači (alebo inom zariadení) s konektorom **AUDIO IN** na zadnej strane tohto zariadenia.
- 2 Stlačením **I/🔇** zapnete toto zariadenie.
- 3 Stlačením **AUDIO IN** zvolíte zdroj audio signálu **AUDIO IN**. Indikátor audio vstupu (**AUDIO IN**) sa rozsvieti.
- 4 Zapnete pripojené zariadenie.
- 5 Spustíte prehrávanie na pripojenom zariadení. Zvuk z pripojeného zariadenia sa bude reprodukovat' z reproduktorov tohto zariadenia.

Poznámky

- Potrebný typ prepojovacieho audio kábla závisí od daného voliteľného zariadenia. Používajte len správny typ prepojovacieho audio kábla.
- Ak je úroveň hlasitosti príliš nízka, najskôr nastavte hlasitosť na tomto zariadení. Ak je úroveň hlasitosti stále príliš nízka, nastavte hlasitosť na pripojenom zariadení.

Ďalšie užitočné funkcie

Zvýraznenie nízkych tónov

Stlačte **MEGA BASS**.

Rozsvieti sa indikátor MEGA BASS.

Opätovným stlačením tlačidla obnovíte štandardný zvuk.

O aplikácii

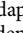
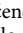

Na lokalite Apple App Store (Obchod s aplikáciami Apple) je dostupná špeciálna dokovacia aplikácia pre zariadenia iPod touch/iPhone/iPad.

Vyhľadajte a stiahnite si bezplatne aplikáciu “D-Sappli”, aby ste získali viac funkcií.

Charakteristické vlastnosti

- Aplikácia D-Sappli obsahuje rôzne funkcie časovačov: Alarm (Budík), Music Play Timer (Prehrávací časovač) a Sleep Timer (Vypínací časovač).
- Nastaviť môžete až 10 budíkov pomocou zvukov zo zariadenia iPod alebo z priečinka Preset Sound (Predvolené zvuky) v aplikácii D-Sappli určených pre zvuky budíka. Music Play Timer (Prehrávací časovač) umožňuje prehrávať/pozastaviť prehrávanie želanej skladby v želanom čase. Sleep Timer (Vypínací časovač) umožňuje špecifikovať čas, v ktorom sa má ukončiť prehrávanie. Alarm (Budík), Music Play Timer (Prehrávací časovač) a Sleep Timer (Vypínací časovač) fungujú pri napájaní zariadenia. Alarm (Budík), Music Play Timer (Prehrávací časovač) a Sleep Timer (Vypínací časovač) sú dostupné, len ak je aplikácia D-Sappli aktivovaná.
- Aplikácia D-Sappli tiež obsahuje funkciu zväčšeného zobrazenia hodín.

Poznámky

- Ak aplikácia prepojená na toto zariadenie nie je stiahnutá vo vašom zariadení iPod touch/iPhone/iPad, môže sa opakovane zobrazovať vyskakovacie hlásenie vyzývajúce na stiahnutie aplikácie D-Sappli. Aby sa vyskakovacie hlásenie nezobrazovalo, vypnite funkciu prepojenia na aplikáciu.
- Vypnutie funkcie prepojenia na aplikáciu: Pripojte AC adaptér a stlačením tlačidla  vypnite toto zariadenie. Odpojte zariadenie iPod touch/iPhone/iPad od konektora v dokovacej základni. Pridržte zatlačené tlačidlo  a súčasne zatlačte a pridržte tlačidlo  na zariadení najmenej na 2 sekundy. (Indikátor napájania po deaktivovaní dvakrát zabliká.)
- Ak chcete funkciu prepojenia na aplikáciu znova zapnúť, zopakujte predtým uvedený postup. (Indikátor napájania po aktivovaní jedenkrát zabliká.)

Všeobecné informácie

Riešenie problémov

Všeobecne

Napájanie sa nezapne, ani keď je pripojený AC adaptér.

- Skontrolujte, či je AC adaptér správne pripojený do elektrickej zásuvky.

Nie je počuť zvuk.

- Stláčajte **VOLUME +/-** (**VOL +/-** na diaľkovom ovládaní).

Počuť šum.

- Overte, či zariadenie nie je v blízkosti aktívne používaných prenosných slúchadiel atď.

Bliká indikátor napájania.

- Indikátor napájania bliká, ak sa prijíma pokyn z diaľkového ovládania. V tomto prípade blikanie neznamená poruchu.

Používanie zariadenia iPod v dokovacej základni

Nie je počuť zvuk.

- Skontrolujte, či je zariadenie iPod pripojené pevne a správne.
- Skontrolujte, či je aktivovaný zdroj audio signálu iPod.

Operácia sa nevykoná.

- Skontrolujte, či je zariadenie iPod pripojené pevne a správne.
- Skontrolujte, či je zariadenie iPod kompatibilné s týmto zariadením. (Pozri “Modely kompatibilné s konektorom v dokovacej základni”.)

Batéria zariadenia iPod sa nenabíja.

- Skontrolujte, či je zariadenie iPod pripojené pevne a správne.
- Skontrolujte, či je AC adaptér pripojený pevne a správne.
- Skontrolujte, či je zariadenie iPod kompatibilné s týmto zariadením. (Pozri “Modely kompatibilné s konektorom v dokovacej základni”.)

Pokračovanie →

Pri používaní Bluetooth pripojenia

Nie je počuť zvuk.

- Overtte, či toto zariadenie nie je príliš ďaleko od zariadenia iPod, alebo či nie je toto zariadenie rušené bezdrôtovým LAN zariadením, iným 2,4 GHz bezdrôtovým zariadením alebo mikrovlnnou rúrou.
- Overtte, či je Bluetooth pripojenie medzi týmto zariadením a zariadením iPod správne vytvorené.
- Toto zariadenie a zariadenie iPod opäť spárujte.
- Zariadenie používajte ďalej od kovových predmetov alebo povrchov.
- Skontrolujte, či je aktivovaná funkcia Bluetooth.

Vypadá zvuk, alebo je príslušná vzdialenosť krátka.

- Ak je v blízkosti nejaké zariadenie generujúce elektromagnetické vyžarovanie (bezdrôtové LAN zariadenie, iné Bluetooth zariadenie(a) alebo mikrovlnná rúra), zariadenie používajte ďalej od týchto zdrojov.
- Odstráňte akékoľvek prekážky medzi týmto zariadením a zariadením iPod, alebo sa od prekážok vzdialte.
- Toto zariadenie umiestnite čo najbližšie k zariadeniu iPod.
- Zmeňte polohu tohto zariadenia.
- Zmeňte polohu zariadenia iPod.

Pripojenie nie je možné vykonať.

- Znova vykonajte párovanie. (Pozri časť “Párovanie so zariadením iPod”.)
- Skontrolujte, či je zariadenie iPod kompatibilné s týmto zariadením. (Pozri “Modely kompatibilné s bezdrôtovým prehrávaním prúdov audio signálu”.)

Párovanie nie je možné vykonať.

- Toto zariadenie a zariadenie iPod umiestnite bližšie k sebe.
- Odstráňte toto zariadenie zo zariadenia iPod a znova vykonajte párovanie.
- Skontrolujte, či je zariadenie iPod kompatibilné s týmto zariadením. (Pozri “Modely kompatibilné s bezdrôtovým prehrávaním prúdov audio signálu”.)

Audio vstup

Nie je počuť zvuk.


- Skontrolujte, či je prepojovací audio kábel pripojený pevne a správne.
- Skontrolujte, či je pripojené voliteľné zariadenie v režime prehrávania.
- Skontrolujte, či je aktivovaný zdroj audio signálu AUDIO IN.

Úroveň hlasitosti je nízka.

- Skontrolujte hlasitosť na pripojenom voliteľnom zariadení.

Diaľkové ovládanie (DO)

Diaľkové ovládanie nefunguje.

- Ak je batéria v diaľkovom ovládaní vybitá, vložte doň novú batériu.
- Diaľkové ovládanie smerujte na senzor signálov diaľkového ovládania na zariadení.
- Nekladte žiadne predmety pred  (senzor signálov diaľkového ovládania).
- Odstráňte prekážky medzi diaľkovým ovládaním a zariadením.
- Skontrolujte, či senzor signálov diaľkového ovládania nie je vystavený silnému svetlu, ako napríklad priamemu slnečnému žiareniu alebo svetlu zo žiarivky.

Ak problém pretrváva, obráťte sa na najbližší autorizovaný servis Sony.

Technické údaje

iPod

Napájanie jednosmerným napätím: 5 V
Maximálny prúd: 2,1 A

Bluetooth

Výstup

Bluetooth špecifikácie výkonovej triedy 2

Maximálny komunikačný dosah

Dosah bez prekážok cca 10 m^{*1}

Frekvenčné pásmo

Pásmo 2,4 GHz (2,4000–2,4835 GHz)

Komunikačný systém

Bluetooth špecifikácie Ver. 2.1 + EDR
(Enhanced Data Rate)

Kompatibilné Bluetooth profily^{*2}

A2DP (Advanced Audio Distribution Profile)
AVRCP^{*3} (Audio/Video Remote Control Profile)

Podporovaný kodek^{*4}

SBC (Kodek Subband)

^{*1} Skutočný dosah sa môže líšiť v závislosti od faktorov ako prekážky medzi zariadeniami, magnetické polia v okolí, mikrovlnné rúry, statická elektrina, citlivosť príjmu, vlastnosti antény, operačný systém, softvérová aplikácia atď.

^{*2} Profily Bluetooth štandardu určujú spôsob Bluetooth komunikácie medzi zariadeniami.

^{*3} Niektoré operácie nemusia byť dostupné z dôvodu odlišných modelov zariadení iPod.

^{*4} Kodek: Formát kompresie audio signálu a konverzie

Všeobecne

Reproduktor

Stredohlbokotónový: Priemer cca 76 mm × 2
Vysokotónový: Priemer cca 25 mm × 2

Vstup

Konektor AUDIO IN (ø 3,5 mm stereo minikonektor)
Impedancia: 50 kΩ
Priemerná vstupná úroveň: 245 mV

Výstupný výkon

20 W + 20 W (pri harmonickom skreslení 1%)

Napájanie

Konektor pre externý zdroj napájania: DC IN 20 V
(jednosmerné napätie 20 V) (cez dodávaný AC adaptér
(Striedavé napätie (AC) 100–240 V, 50 Hz/60 Hz))

Rozmery

Cca 356,0 mm × 168,1 mm × 155,8 mm (š/v/h)
(vrátane prečnievajúcich častí a ovládacích prvkov)

Hmotnosť

Cca 2,2 kg

Dodávané príslušenstvo

Diaľkové ovládanie (s lítiovou batériou) (1)
AC adaptér (1)
Sieťová šnúra (1)
Návod na použitie (tento návod) (1)
Vymedzovacia vložka pre zariadenia iPod malých rozmerov (1)

Kompatibilita s modelmi zariadení iPod/iPhone/iPad

Kompatibilné sú nasledovné modely zariadení iPod/iPhone/iPad.

Pred používaním s týmto zariadením aktualizujte softvér zariadenia iPod/iPhone/iPad na najnovšiu verziu.

Modely kompatibilné s konektorom v dokovacej základni

iPod touch (4. generácia)
iPod touch (3. generácia)
iPod touch (2. generácia)
iPod nano (6. generácia)*
iPod nano (5. generácia)
iPod nano (4. generácia)
iPod nano (3. generácia)
iPod classic 160 GB (2009)
iPhone 4S
iPhone 4
iPhone 3GS
iPhone 3G
iPad 2
iPad

Modely kompatibilné s bezdrôtovým prehrávaním prúdov audio signálu

iPod touch (4. generácia)
iPod touch (3. generácia)
iPod touch (2. generácia)
iPhone 4S
iPhone 4
iPhone 3GS
iPhone 3G
iPad 2
iPad

* Zariadenie iPod nano (6. generácia) nie je možné ovládať diaľkovým ovládaním, ak ho ovládate stláčaním tlačidiel "MENU", "▲", "▼" a "ENTER".

Právo na zmeny vyhradené.

<http://www.sony.net/>

Sony Corporation Printed in Czech Republic (EU)

CZ



Nakládání s nepotřebným elektrickým a elektronickým zařízením (platné v Evropské unii a dalších evropských státech uplatňujících oddělený systém sběru)

Tento symbol umístěný na výrobku nebo jeho balení upozorňuje, že by s výrobkem po ukončení jeho životnosti nemělo být nakládáno jako s běžným odpadem z domácnosti. Místo toho by měl být odložen do sběrného místa určeného k recyklaci elektronických výrobků a zařízení. Dodržením této instrukce zabráníte negativním dopadům na životní prostředí a zdraví lidí, které naopak může být ohroženo nesprávným nakládáním s výrobkem při jeho likvidaci. Recyklováním materiálů, z nichž je výrobek vyroben, pomůžete zachovat přírodní zdroje. Pro získání dalších informací o recyklaci tohoto výrobku kontaktujte prosím místní orgány státní správy, místní firmu zabezpečující likvidaci a sběr odpadů nebo prodejnu, v níž jste výrobek zakoupili.

SK



Likvidácia starých elektrických a elektronických zariadení (Platí v Európskej únii a ostatných európskych krajinách so zavedeným separovaným zberom)

Tento symbol na výrobku alebo obale znamená, že s výrobkom nemôže byť nakladané ako s domovým odpadom. Miesto toho je potrebné ho doručiť do vyhradeného zberného miesta na recykláciu elektrozariadení. Tým, že zaistíte správne zneškodnenie, pomôžete zabrániť potencionálnemu negatívnemu vplyvu na životné prostredie a ľudské zdravie, ktoré by v opačnom prípade hrozil pri nesprávnom nakladaní s týmto výrobkom. Recyklácia materiálov pomáha uchovávať prírodné zdroje. Pre získanie ďalších podrobných informácií o recyklácii tohoto výrobku kontaktujte prosím váš miestny alebo obecný úrad, miestnu službu pre zber domového odpadu alebo predajňu, kde ste výrobok zakúpili.