

SONY



Průvodce rychlým používáním Návod na jednoduché nastavenie

CZ

**Instalace dodaného softwaru
Používání přehrávače**

SK

**Inštalácia dodávaného softvéru
Používanie prehrávača**

NWZ-E363/E364



Poznámky k příručkám

Kromě tohoto Průvodce rychlým používáním je u tohoto modelu k dispozici také Uživatelská příručka (dokument HTML), kterou lze zobrazit pomocí softwaru WALKMAN Guide. Podrobnosti - viz část „Instalace dodaného softwaru (včetně uživatelské příručky)“.

© 2011 Sony Corporation Vytisknuto v České republice

Dodávané položky

- Zkontrolujte prosím obsah balení.
- Sluchátka (1)
- USB kabel (1)
- Průvodce rychlým používáním (tato příručka)
- Software
 - Software je uložen ve vestavěné paměti flash přehrávače a obsahuje následující položky:
 - Content Transfer
 - WALKMAN Guide
 - Uživatelská příručka apod.
 - Podrobnosti o instalaci - viz část „Instalace dodaného softwaru (včetně uživatelské příručky)“.

Bezpečnostní upozornění

- Sluchátka**
 - Vyvarujte se přehrávání hudby na přístroji s vysokou úrovní hlasitosti, protože by při delším poslechu mohlo dojít k poškození vašeho sluchu.
- Při vysoké hlasitosti nemusíte slyšet okolní zvuky. Neposlouchejte hudbu v přístroji v situacích, kdy nesmí dojít ke zhoršení vnímání okolních zvuků - například během řízení nebo jízdy na kole.**
- Protože dodávaná sluchátka mají otevřený design, zvuky přehrávané prostřednictvím sluchátek se šíří do okolí. Buďte ohleduplní a nerušte své okolí.

Záznamy majitele

Číslo modelu a výrobní číslo jsou uvedeny na zadní straně přehrávače. Zapište si tyto údaje do níže vyhrazených řádků. Tyto údaje sdělíte prodejci Sony vždy, když se na něj budete obracet s dotazem týkajícím se tohoto výrobku.
Číslo modelu _____
Výrobní číslo _____

Při vysoké hlasitosti může dlouhotrvající poslech hudby z tohoto osobního audio přehrávače poškodit váš sluch.



Licence a ochranné známky

Viz uživatelská příručka (dokument HTML).

Poznámky k operačnímu systému

Windows a aplikaci Windows Media

Player

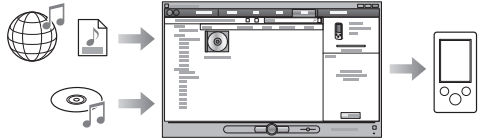
Ujistěte se, že je na počítači nainstalován operační systém Windows XP (Service Pack 3 nebo novější), Windows Vista *1 (Service Pack 1 nebo novější) nebo Windows 7 *1, a aplikace Windows Media Player verze 11 (Windows XP/Windows Vista) nebo 12 (Windows 7).

Podrobnosti o používání nebo uživatelské podpoře k aplikaci Windows Media Player najdete v informacích k aplikaci Windows Media Player, které jsou uvedeny na následujících webových stránkách:
<http://support.microsoft.com/>

*1 [Režim kompatibility] pro Windows XP není podporován.

Tři způsoby přenosu hudby

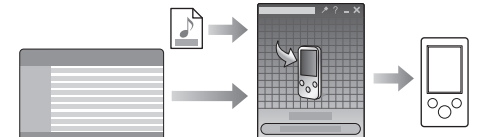
Z disku CD, apod. pomocí aplikace Windows Media Player



Poznámka

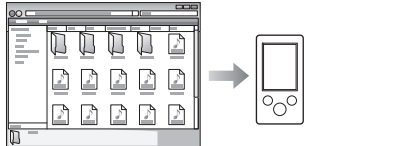
- Nelze přenášet obsah chráněný ochranou autorských práv, protože tento přehrávač jej nepodporuje.

Z aplikace iTunes *1, apod. pomocí softwaru Content Transfer



*1 Software Content Transfer podporuje přenos dat z aplikace iTunes 9.0 do přehrávače.

Metodou „táhní a pusť“ v Průzkumníku Windows



Podrobnosti o přenosu hudby, video souborů, fotografií nebo podcastů - viz uživatelská příručka. Uživatelskou příručku lze snadno zobrazit v softwaru WALKMAN Guide.

Instalace dodaného softwaru (včetně uživatelské příručky)

1 Připojte přehrávač k vašemu počítači.



2 Klepněte na uvedené položky v následujícím pořadí.

Vyberte [Start] - [My Computer] (Tento počítač) nebo [Computer] (Počítač) - [WALKMAN] - [Storage Media].

3 Poklepejte na soubor [Setup.exe].

Zobrazí se průvodce instalací.

- Při spuštění souboru [Setup.exe] se soubor [Setup.exe] uložený ve složce [Storage Media] v přehrávači zkopíruje do počítače jako záloha a provede se instalace softwaru WALKMAN Guide a Content Transfer do počítače.

4 Postupujte podle zobrazených pokynů.

Po spuštění souboru [Setup.exe] se na ploše počítače zobrazí ikona zástupce softwaru WALKMAN Guide.

- Pokud je po dokončení instalace dodaného softwaru připojen přehrávač k počítači, automaticky se spustí software Content Transfer.

5 Poklepejte na ikonu (WALKMAN Guide) na

ploše pro spuštění softwaru WALKMAN Guide. Podrobnosti o přenosu hudby atd. - viz uživatelská příručka obsažená v softwaru WALKMAN Guide.

Tip

- Software WALKMAN Guide a Content Transfer můžete spustit pomocí nabídky [Start], která se zobrazí po klepnutí na tlačítko [Start].
- Pokud provedete zformátování vestavěné paměti flash přehrávače a vymažete tak soubor [Setup.exe] uložený v přehrávači, zkopírujte tato data do přehrávače ze složky

[Backup] (Záloha) v počítači. Potom po připojení přehrávače k počítači proveďte instalaci výše uvedeným postupem od kroku 1. Při výchozím nastavení instalace jsou záložní data uložena v následující složce na disku [C]: C:\Program Files\Sony\WALKMAN Guide\NWZ-E360\Backup

Možnosti použití softwaru WALKMAN Guide

Software WALKMAN Guide obsahuje následující položky:

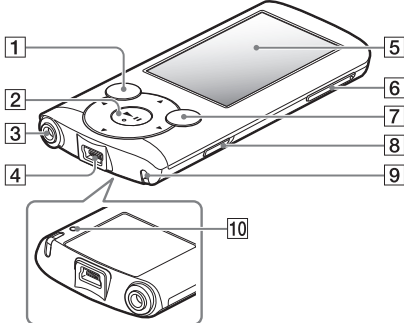
- Uživatelská příručka
 - Následující obsah lze prohlížet ve vašem webovém prohlížeči.
 - Podrobnosti týkající se používání přehrávače
 - Způsob používání softwaru pro přenos obsahu do přehrávače
 - Řešení problémů
- Odkaz na zákaznickou registraci
- Odkaz na zákaznickou podporu
- Další užitečné odkazy
 - Včetně odkazu na stránku s možností stahování atd.

Dodávané položky se liší v závislosti na zemi/regionu zakoupení.

Tip

- Po spuštění souboru [Setup.exe] můžete pro efektivnější využití volného místa ve složce [Storage Media] zformátovat vestavěnou paměť flash přehrávače. Zformátování vestavěné paměti flash přehrávače - viz část „Inicializace (zformátování) přehrávače“ na zadní straně.

Části a ovládací prvky



1 Tlačítko BACK/HOME (Zpět/Hlavní nabídka)

2 Multifunkční tlačítko (5 funkcí) *1



3 Konektor pro sluchátka

4 Konektor USB

Pro připojení USB kabelu (dodávané příslušenství).

5 Displej

6 Tlačítko VOL + *1/- (Hlasitost)

7 Tlačítko OPTION/PWR OFF (Možnosti/Vypnutí napájení)

Stiskněte pro zobrazení nabídky možností. Pokud tlačítko OPTION/PWR OFF podržíte stisknuté, displej se vypne a přehrávač se přepne do pohotovostního režimu.

8 Přepínač HOLD (Uzamknutí)

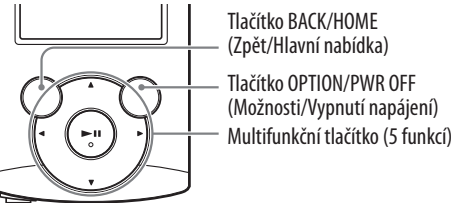
9 Otvor pro řemínek

10 Tlačítko RESET

Použijte malý kolík apod.

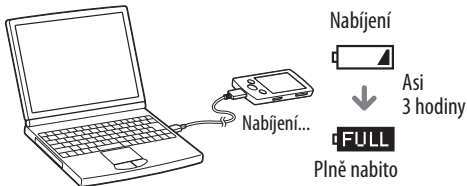
*1 Tlačítka jsou opatřena hmatovými body. Používejte je pro snadnější orientaci při ovládání.

Používání přehrávače



Nabíjení baterie

Když je přehrávač připojen k zapnutému počítači, je baterie přehrávače nabíjena.



Poznámka

- Aby nedocházelo ke zhoršení vlastností baterie, alespoň jednou za půl roku nebo jednou za rok baterii nabíjte.

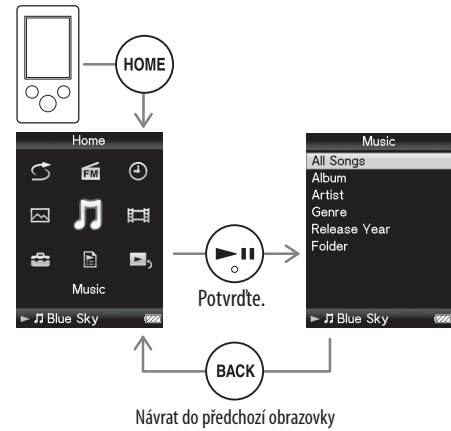
Zapnutí a vypnutí přehrávače

Zapnutí Stiskněte jakékoliv tlačítko.

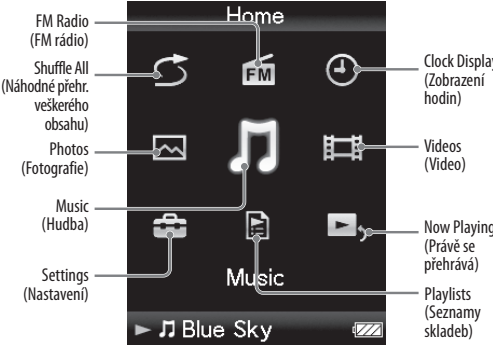
Vypnutí Podržte stisknuté tlačítko OPTION/PWR OFF.

Používání hlavní nabídky

Hlavní nabídka (Home) se zobrazí po stisknutí a podržení tlačítka BACK/HOME. Hlavní nabídka představuje výchozí bod pro přehrávání hudby, vyhledávání skladeb, změnu nastavení atd. V hlavní nabídce můžete vybrat požadovanou položku pomocí multifunkčního tlačítka.



Hlavní nabídka (Home)



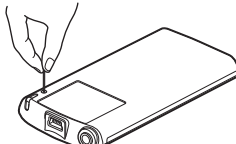
Řešení problémů

Pokud přehrávač nefunguje očekávaným způsobem, zkuste problém vyřešit následujícími kroky.

1 V části „Řešení problémů“ v uživatelské příručce (dokument HTML) najdete příznaky problému a zkuste provést navržené nápravné kroky. Podrobnosti o připojení k počítači - viz tabulky vpravo.

2 Připojte přehrávač k vašemu počítači, aby se nabíla baterie. Některé problémy mohou být vyřešeny nabitím baterie.

3 Pomocí malého kolíku apod. stiskněte tlačítko RESET. Pokud stisknete tlačítko RESET a přehrávač je v činnosti, může dojít k vymazání uložených dat a nastavení přehrávače.



4 Přečtěte si informace o problému v nápovědě příslušného softwaru.

5 Vyhledejte si informace o problému na některé z webových stránek zákaznické podpory. Podrobnosti o webových stránkách zákaznické podpory - viz část „Kde získat nejnovější informace“.

6 Pokud se vám nepodaří problém odstranit výše uvedeným způsobem, obraťte se na nejbližšího prodejce Sony.

Příznaky Příčina/Náprava

Příznaky	Příčina/Náprava
Přehrávač nenabíjí baterii.	<ul style="list-style-type: none"> USB kabel není správně připojen ke konektoru USB na vašem počítači. <ul style="list-style-type: none"> → Odpojte USB kabel a pak jej opět připojte. → Použijte dodaný USB kabel. Baterie je nabíjena při okolní teplotě mimo teplotní rozsah 5 °C až 35 °C. <ul style="list-style-type: none"> → Když se zobrazí ikona , nelze baterii nabíjet. Nabíjete baterii při okolní teplotě v rozsahu 5 °C až 35 °C. Počítač není zapnutý. <ul style="list-style-type: none"> → Zapněte počítač. Počítač je v režimu spánku nebo hibernace. <ul style="list-style-type: none"> → Zrušte na počítači režim spánku nebo hibernace. Je používán rozbočovač USB. <ul style="list-style-type: none"> → Při připojení přehrávače přes rozbočovač USB nemusí přehrávač pracovat správně. Připojte přehrávač k počítači pomocí USB kabelu (dodávané příslušenství). Operační systém nainstalovaný v počítači není přehrávačem podporován. <ul style="list-style-type: none"> → Pro nabíjení přehrávače připojte přehrávač k počítači s operačním systémem, který přehrávač podporuje. Přehrávač jste děle než rok nepoužili. <ul style="list-style-type: none"> → V závislosti na podmínkách, za jakých byl přehrávač používán, mohlo dojít k opotřebení baterie. Obrat se na nejbližšího prodejce Sony.
Konektor USB na vašem počítači může být vadný.	<ul style="list-style-type: none"> → Připojte přehrávač do jiného konektoru USB na počítači.
Při prvním použití přehrávače nebo v případě slabé baterie může zobrazení zprávy po připojení k počítači trvat asi 30 sekund. V tomto případě se nejedná o závadu.	
Může probíhat ověřování softwaru vyžadující delší dobu. Chvilí počkejte.	
Instalace softwaru se nezdařila. Importovaná data zůstanou nezměněna.	
Na počítači je spuštěn jiný software, než je software používaný pro přenos.	<ul style="list-style-type: none"> → Odpojte USB kabel, počkejte několik minut a znovu jej připojte. Pokud problém přetrvává, odpojte USB kabel, restartujte počítač a pak znovu připojte USB kabel.
Zprávy [Connected USB. The Timer and Alarm will become invalid.] (Připojeno USB. Časovač a budík budou deaktivovány.) se po připojení přehrávače k počítači pomocí USB kabelu (dodávané příslušenství) nezobrazí (přehrávač není počítačem detekován).	<ul style="list-style-type: none"> → Spusťte aplikaci Windows Media Player nebo Průzkumník Windows.

Zprávy [Connected USB. The Timer and Alarm will become invalid.] (Připojeno USB. Časovač a budík budou deaktivovány.) nebo [Connected USB (MTP) The Timer and Alarm will become invalid.] (Připojeno USB (MTP). Časovač a budík budou deaktivovány.) se po připojení přehrávače k počítači pomocí USB kabelu (dodávané příslušenství) nezobrazí (přehrávač není počítačem detekován).

- Je používán rozbočovač USB nebo prodlužovací USB kabel.
 - Připojení přehrávače pomocí rozbočovače USB nebo prodlužovacího kabelu nemusí fungovat. Připojte přehrávač přímo k počítači pomocí USB kabelu (dodávané příslušenství).
- Nainstalujte dodaný software po instalaci aplikace Windows Media Player 11 nebo 12. Podrobnosti o aplikaci Windows Media Player - viz následující webové stránky:
 - <http://support.microsoft.com/>

Při poklepání na soubor [Setup.exe] pro instalaci dodaného softwaru se soubor [Setup.exe] nespustí a zobrazí se okno Properties (Vlastnosti).

Příznaky	Příčina/Náprava
Zprávy [Connected USB. The Timer and Alarm will become invalid.] (Připojeno USB. Časovač a budík budou deaktivovány.) nebo [Connected USB (MTP) The Timer and Alarm will become invalid.] (Připojeno USB (MTP). Časovač a budík budou deaktivovány.) se po připojení přehrávače k počítači pomocí USB kabelu (dodávané příslušenství) nezobrazí (přehrávač není počítačem detekován). (pokračování)	<ul style="list-style-type: none"> Zbývající množství energie v baterii je nedostatečné. <ul style="list-style-type: none"> → Nabíjete baterii připojením přehrávače k zapnutému počítači aspoň na 5 minut. USB kabel není správně připojen ke konektoru USB na počítači. <ul style="list-style-type: none"> → Odpojte USB kabel a pak jej opět připojte. → Použijte dodaný USB kabel. Je používán rozbočovač USB. <ul style="list-style-type: none"> → Při připojení přehrávače přes rozbočovač USB nemusí přehrávač pracovat správně. Připojte přehrávač přímo k počítači pomocí USB kabelu (dodávané příslušenství).

Inicializace (zformátování) přehrávače

Tato funkce umožňuje zformátovat vestavěnou paměť flash přehrávače. Pokud bude tato paměť zformátována, dojde ke smazání všech souborů včetně uživatelské příručky (dokument HTML) a všechna nastavení budou obnovena na výchozí hodnoty. Proto před formátováním zkontrolujte soubory obsažené v paměti a veškeré potřebné soubory uložte na pevný disk vašeho počítače nebo na jiné zařízení.

- Podržte stisknuté tlačítko BACK/HOME, dokud se nezobrazí hlavní nabídka (Home).
- Vyberte [Settings] (Nastavení) - [Common Settings] (Obecná nastavení) - [Format] (Formátování) - [Yes] (Ano) - [Yes] (Ano) v tomto pořadí.

Stisknutím tlačítek /// vyberte položku a pak stiskněte tlačítko pro potvrzení. Po dokončení formátování se zobrazí zpráva [Memory formatted.] (Paměť byla zformátována.).

Poznámka

- Vestavěnou paměť flash neformátujte pomocí Průzkumníku Windows. Pokud chcete vestavěnou paměť flash zformátovat, zformátujte ji pomocí přehrávače.

Kde získat nejnovější informace

Pokud budete mít jakékoli dotazy nebo problémy týkající se tohoto výrobku nebo pokud požadujete informace o položkách kompatibilních s tímto výrobkem, navštivte níže uvedené webové stránky.

- Pro zákazníky v USA: <http://www.sony.com/walkmansupport>
- Pro zákazníky v Kanadě: <http://www.sony.ca/ElectronicsSupport/>
- Pro zákazníky v Evropě: <http://support.sony-europe.com/DNA>
- Pro zákazníky v Latinské Americe: <http://www.sony-latin.com/index.crp>
- Pro zákazníky v jiných zemích/regionech: <http://www.sony-asia.com/support>
- Pro zákazníky, kteří si zakoupili zámořské modely: <http://www.sony.co.jp/overseas/support/>

CZ

Nakládání s nepotřebným elektrickým a elektronickým zařízením (platné v Evropské unii a dalších evropských státech uplatňujících oddělený systém sběru)

Tento symbol umístěný na výrobku nebo jeho balení upozorňuje, že by s výrobkem po ukončení jeho životnosti nemělo být nakládáno jako s běžným odpadem z domácnosti. Místo toho by měl být odozřen do sběrného místa určeného k recyklaci elektronických výrobků a zařízení. Dodržením této instrukce zabráníte negativním dopadům na životní prostředí a zdraví lidí, které naopak může být ohroženo nesprávným nakládáním s výrobkem při jeho likvidaci. Recyklováním materiálů, z nichž je výrobek vyroben, pomůžete zachovat přírodní zdroje. Pro získání dalších informací o recyklaci tohoto výrobku kontaktujte prosím místní orgány státní správy, místní firmu zabezpečující likvidaci a sběr odpadů nebo prodejnu, v níž jste výrobek zakoupili.

SK Návod na jednoduché nastavenie

Inštalácia dodávaného softvéru

Používanie prehrávača



O návodoch

Okrem tohto Návodu na jednoduché nastavenie obsahuje tento model Návod na použitie (User Guide) (dokument HTML), ktorý je súčasťou sprievodcu WALKMAN Guide. Podrobnosti pozri v časti “Inštalácia dodávaného softvéru (Súčasťou je aj Návod na použitie)”.

© 2011 Sony Corporation

Dodávané príslušenstvo

Skontrolujte dodávané príslušenstvo v balení.

- Slúchadlá (1)
- USB kábel (1)
- Návod na jednoduché nastavenie (tento návod)
- Softvér
 - Vo vstavanej pamäti Flash prehrávača je uložený softvér a nasledovné položky:
 - Softvér Content Transfer
 - Sprievodca používania WALKMAN-a (WALKMAN Guide)
 - Návod na použitie (User Guide) atď.
 - Podrobnosti o inštalácii pozri “Inštalácia dodávaného softvéru (Súčasťou je aj Návod na použitie)”.

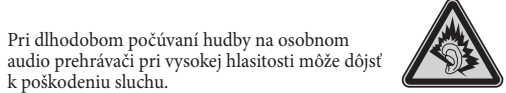
Bezpečnostné upozornenia

Používanie slúchadiel

- Dlhodobé počúvanie hudby pri vysokej hlasitosti môže poškodiť váš sluch.
- Kvôli vysokej hlasitosti počas počúvania nemusíte počuť okolité ruchy. Z dôvodu bezpečnosti na cestách nepoužívajte zariadenie počas vedenia vozidla alebo bicyklovania, kedy je nevyhnutné vnímať okolité ruchy.**
- Keďže dodávané slúchadlá nie sú určené do exteriéru, zvuk zo slúchadiel sa môže šíriť do okolia. Dbajte na to, aby ste nerušili vaše okolie.

Záznam majiteľa

Typové označenie (Model No.) a výrobné číslo (Serial No.) sú vyznačené na zadnej časti zariadenia. Poznačte si ich do kolónky uvedenej nižšie. Kedykoľvek budete kontaktovať predajcu Sony ohľadom tohto zariadenia, informujte ho o uvedených číslach/označeniach.
Model No. _____
Serial No. _____



Pri dlhodobom počúvaní hudby na osobnom audio prehrávači pri vysokej hlasitosti môže dôjsť k poškodeniu sluchu.

Licencia a obchodné značky

Pozri Návod na použitie .

OS Windows a prehrávač

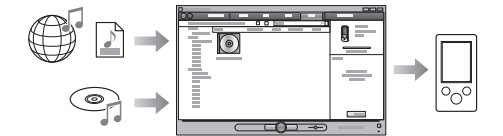
Windows Media Player

Podporované OS sú Windows XP (Service Pack 3 alebo novšia verzia), Windows Vista*1 (Service Pack 1 alebo novšia verzia) alebo Windows 7*1 a verzia prehrávača inštalovaného v PC musí byť Windows Media Player 11 (Windows XP/Windows Vista) alebo 12 (Windows 7). Podrobnosti o používaní alebo podpore softvéru prehrávača Windows Media Player nájdete na nasledujúcej web-stránke: http://support.microsoft.com/

*1 [Compatibility mode] (Režim kompatibility) pre Windows XP nie je podporovaný.

Tri spôsoby prenosu hudby

Z CD diskov atď. pomocou softvéru Windows Media Player

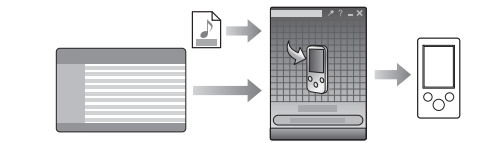


Poznámka

- Nie je možné prenášať obsah s ochranou autorských práv, pretože prehrávač nepodporuje.

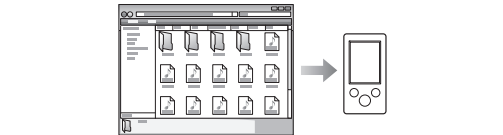
Zo servera iTunes*1 atď. pomocou softvéru

Content Transfer



*1 Content Transfer podporuje prenos údajov do prehrávača z iTunes 9.0.

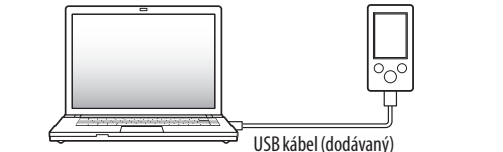
Presunutím myšou (drag and drop) pomocou softvéru Windows Explorer



Podrobnosti o prenose hudby, video súborov alebo podcastov pozri v Návode na použitie. Návod na použitie si môžete prečítať prostredníctvom Sprievodcu používania WALKMAN-a (WALKMAN Guide).

Inštalácia dodávaného softvéru (Súčasťou je aj Návod na použitie)

1 Pripojte prehrávač k vášmu PC.



2 V nasledovnom poradí kliknite na tieto položky.

Zvoľte [start] (Štart) - [My Computer] (Tento počítač) alebo [Computer] (Počítač) - [WALKMAN] - [Storage Media] (Pamäťové médium).

3 Dvackrát kliknite na [Setup.exe].

Zobrazí sa sprievodca inštaláciou.

- Po spustení súboru [Setup.exe] sa súbor [Setup.exe] skopíruje do vášho PC z priečinka [Storage Media] (Pamäťové médium) v prehrávači a do PC sa nainštaluje Sprievodca používania WALKMAN-a (WALKMAN Guide) a softvér Content Transfer.

4 Postupujte podľa zobrazovaných pokynov.

Po spustení [Setup.exe] sa na pracovnej ploche vášho PC zobrazí odkaz na Sprievodcu používania WALKMAN-a (WALKMAN Guide).

- Ak je po dokončení inštalácie dodávaného softvéru k PC pripojený prehrávač, automaticky sa spustí softvér Content Transfer.

5 Pre spustenie Sprievodcu používania WALKMAN- a (WALKMAN Guide) dvakrát kliknite na (WALKMAN Guide) na pracovnej ploche.

Podrobnosti o prenose hudby atď. pozri v Návode na použitie (User Guide), ktorý je súčasťou sprievodcu WALKMAN Guide.

☺ Rada

- Sprievodcu WALKMAN Guide a softvér Content Transfer môžete spustiť z ponuky [start] (Štart) (zobrazenej po kliknutí na [start] (Štart)).
- Ak súbor [Setup.exe] odstránite z prehrávača naformátovaním jeho vstavanej pamäte, skopírujte tieto dáta z priečinka [Backup] (Záloha) vo vašom PC naspäť do prehrávača. Potom pripojte prehrávač k PC a nainštalujte ho podľa uvedeného postupu od kroku 1. Zálohované dáta sa ukladajú na disk [C] vo vašom PC v nasledovnom štandardne prednastavenom priečinku. C:\Program Files\Sony\WALKMAN Guide\NWZ-E360\Backup

Čo zahŕňa Sprievodca používania WALKMAN-a (WALKMAN Guide)?

Sprievodca WALKMAN Guide zahŕňa nasledovné súčasti:

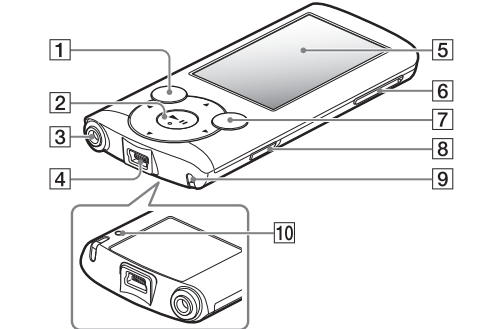
- User Guide (Návod na použitie)
 - Nasledovný obsah je možné prezerať vo vašom webovom prehliadači.
 - Podrobné informácie o používaní prehrávača
 - Spôsob používania softvéru pre prenos obsahu do prehrávača
 - Riešenie problémov
- Linka na zákaznickú registráciu
- Linka na zákaznickú podporu
- Ďalšie užitočné linky
 - Dostupné sú aj ďalšie užitočné linky atď., napríklad na stránky na sťahovanie.

V závislosti od krajiny/regiónu zakúpenia sa dodávané položky môžu líšiť.

☺ Rada

- Po spustení súboru [Setup.exe] môžete efektívnejšie využívať voľný priestor v priečinku [Storage Media] (Pamäťové médium) naformátovaním vstavanej pamäte Flash prehrávača. Formátovanie vstavanej pamäte Flash prehrávača pozri “Inicializovanie (formátovanie) prehrávača”.

Časti a ovládacie prvky



1 Tlačidlo BACK/HOME

2 5-smerové tlačidlo*1

Tlačidlo ►|| (prehrávanie/pozastavenie/potvrdenie)

Tlačidlá ▲/▼

Tlačidlá ◀/▶

Tlačidlá ◀/▶

3 Konektor pre slúchadlá

4 USB konektor

Pripojte USB kábel (dodávaný).

5 Displej

6 Tlačidlo VOL +*1/-

7 Tlačidlo OPTION/PWR OFF

Stlačte pre zobrazenie ponuky volieb. Ak zatlačíte a pridržíte tlačidlo OPTION/PWR OFF, displej sa vypne a prehrávač sa prepne do pohotovostného režimu.

8 Prepínač HOLD

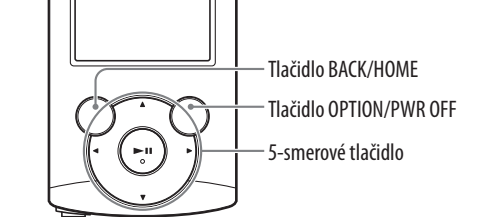
9 Otvor pre upevnenie popuruhu

10 Tlačidlo RESET

Na jeho stlačenie použite vhodný špicatý predmet.

*1 Na tlačidle sa nachádzajú orientačné hmatové body. Slúžia na uľahčenie ovládania tohto prehrávača.

Používanie prehrávača



Nabíjanie akumulátora

Akumulátor prehrávača sa nabíja počas jeho pripojenia k zapnutému PC.



Poznámka

- Aby nedošlo k poškodeniu akumulátora, nabíjajte ho aspoň raz za pol roka alebo každý rok.

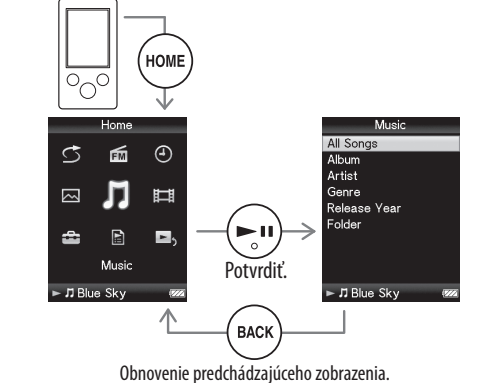
Zapnutie/vypnutie prehrávača

Zapnutie Stlačte ľubovoľné tlačidlo.

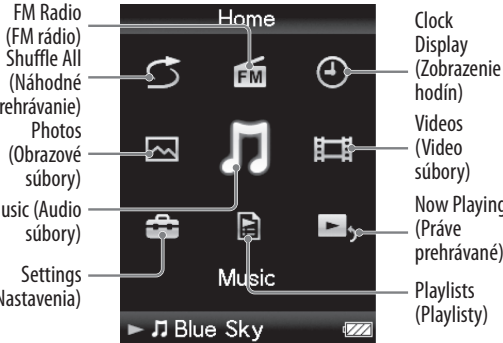
Vypnutie Zatláčte a pridrďte tlačidlo OPTION/PWR OFF.

Spôsob používania Menu Home (Hlavné Menu)

Menu Home (Hlavné Menu) za zobrazí po zatlačení a pridržaní tlačidla BACK/HOME. Menu Home (Hlavné Menu) je úvodný krok pri prehrávaní audio súborov, vyhľadávaní skladieb, zmenách nastavení atď. V Menu Home (Hlavné Menu) môžete voľiť položky na displeji pomocou 5-smerového tlačidla.



Menu Home (Hlavné Menu)



Riešenie problémov

Ak zariadenie nefunguje štandardne, pokúste sa vyriešiť vzniknutý problém pomocou nižšie uvedených riešení.

1 V časti “Riešenie problémov” (Troubleshooting) v Návode na použitie (User Guide) (dokument HTML) vyhľadajte problém a pokúste sa ho vyriešiť podľa postupu uvádzaného pri riešení problému.

Podrobnosti o pripájaní PC pozri v tabuľkách ďalej.

2 Pripojte prehrávač k PC a nabite jeho akumulátor.

Po nabití akumulátora prehrávača sa môžu niektoré problémy odstrániť.

3 Stlačte RESET pomocou Tlačidlo RESET vhodného špicatého predmetu atď.

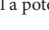
Ak stlačíte tlačidlo RESET počas ovládania prehrávača, uložené údaje a nastavenia prehrávača sa môžu vymazať.

4 Pozri informácie o problémoch v Pomocníkovi (Help) pre každý softvér.

5 Pozri informácie na niektorých z podporných zákazníckych web-stránok.

Informácie o podporných zákazníckych web-stránkach pozri “Získanie najnovších informácií”.

6 Ak sa nepodarilo problém odstrániť ani po vykonaní uvedeného, kontaktujte predajcu Sony.

Problém	Príčina/Riešenie
Akumulátor prehrávača sa nenabíja.	<ul style="list-style-type: none">USB kábel nie je správne pripojený k USB konektoru na vašom PC. <ul style="list-style-type: none">→ Odpojte USB kábel a potom ho opäť zapojte. → Používajte len dodávaný USB kábel. Akumulátor bol nabíjaný v prostredí, v ktorom teplota prekročila rozmedzie od 5 °C do 35 °C. <ul style="list-style-type: none">→ Akumulátor nie je možné nabíjať, keď sa zobrazuje ikona . Akumulátor nabíjate pri okolitej teplote v rozmedzí od 5 °C do 35 °C. Váš PC nie je zapnutý. <ul style="list-style-type: none">→ Zapnite PC. PC sa prepel do režimu spánku alebo dlhodobého spánku. <ul style="list-style-type: none">→ Zrušte režim spánku alebo dlhodobého spánku PC. Používate USB rozbočovač. <ul style="list-style-type: none">→ Prehrávač pripojený pomocou USB rozbočovača nemusí fungovať. Pripojte prehrávač k PC pomocou USB kábla (dodávaný). Prehrávač nepodporuje operačný systém nainštalovaný v PC. <ul style="list-style-type: none">→ Ak chcete nabiť akumulátor prehrávača, pripojte prehrávač k PC s operačným systémom, ktorý prehrávač podporuje. Viac ako rok ste prehrávač nepoužívali. <ul style="list-style-type: none">→ V závislosti od spôsobu používania prehrávača sa môže akumulátor trvalo vybiť. Kontaktujte vášho predajcu Sony.
USB konektor na vašom PC pravdepodobne nefunguje.	<ul style="list-style-type: none">→ Prehrávač pripojte k inému USB konektoru na vašom PC.
Ak prehrávač používate prvýkrát, alebo keď je akumulátor takmer vybitý, po pripojení prehrávača k PC môže trvať aj 30 sekúnd, kým sa na displeji zobrazí hlásenie. Nejde o poruchu.	<ul style="list-style-type: none">Softvér môže vykonávať overovanie, čo môže určitý čas trvať. Počkajte chvíľu.
Softvér môže vykonávať overovanie, čo môže určitý čas trvať. Počkajte chvíľu.	<ul style="list-style-type: none">Inštalácia softvéru zlyhala. <ul style="list-style-type: none">→ Preinštalujte softvér pomocou inštalátora. Importované dáta nebudú zmenené.
V PC je spustený iný softvér ako ten, ktorým ste vykonali prenos.	<ul style="list-style-type: none">→ Odpojte USB kábel, chvíľu počkajte a znova ho zapojte. Ak problém pretrváva, odpojte USB kábel, reštartujte PC a znova pripojte USB kábel.
Hlásenie [Connected USB. The Timer and Alarm will become invalid.] (USB prepojenie (MTP). Časovač Timer a budík Alarm sa stanú nedostupnými.) (PC nerozpozná prehrávač).	<ul style="list-style-type: none">Používate USB rozbočovač alebo predlžovací USB kábel. <ul style="list-style-type: none">→ Fungovanie pri použití USB rozbočovača alebo predlžovacieho kábla nie je zaručené. Pripojte prehrávač priamo k PC pomocou USB kábla (dodávaný).

Po pripojení prehrávača k počítaču USB káblom (dodávaný) sa nezobrazí

[Connected USB. The Timer and Alarm will become invalid.] (USB prepojenie. Časovač Timer a budík Alarm sa stanú nedostupnými.) (PC nerozpozná prehrávač).

- Ak prehrávač používate prvýkrát, alebo keď je akumulátor takmer vybitý, po pripojení prehrávača k PC môže trvať aj 30 sekúnd, kým sa na displeji zobrazí hlásenie. Nejde o poruchu.
- Softvér môže vykonávať overovanie, čo môže určitý čas trvať. Počkajte chvíľu.
- Inštalácia softvéru zlyhala.
 - Preinštalujte softvér pomocou inštalátora. Importované dáta nebudú zmenené.
- V PC je spustený iný softvér ako ten, ktorým ste vykonali prenos.
 - Odpojte USB kábel, chvíľu počkajte a znova ho zapojte. Ak problém pretrváva, odpojte USB kábel, reštartujte PC a znova pripojte USB kábel.
- Hlásenie [Connected USB. The Timer and Alarm will become invalid.] (USB prepojenie (MTP). Časovač Timer a budík Alarm sa stanú nedostupnými.) (PC nerozpozná prehrávač).

Po pripojení

prehrávača k PC je jeho prevádzka nespolehlivá.

Po pripojení

prehrávača k PC je jeho prevádzka nespolehlivá.

Získanie najnovších informácií

Ak máte akékoľvek otázky alebo problémy s týmto produktom, prípadne ak chcete získať informácie o kompatibilných zariadeniach, navštívte nasledujúce web-stránky.
Spotrebiteľia v USA: http://www.sony.com/walkmansupport
Spotrebiteľia v Euráde: http://www.sony.ca/ElectronicsSupport/
Spotrebiteľia v Európe: http://support.sony-europe.com/DNA
Spotrebiteľia v Latinskej Amerike: http://www.sony-latin.com/index.crp
Spotrebiteľia v ostatných krajinách: http://www.sony-asia.com/support
Spotrebiteľia, ktorí si kúpili zahraničné modely: http://www.sony.co.jp/overseas/support/

http://www.sony.net/

© 2011 Sony Corporation Printed in Czech Republic (EU)

SK

Likvidácia starých elektrických a elektronických zariadení (Platí v Európskej únii a ostatných európskych krajinách so zavedeným separovaným zberom)

Tento symbol na výrobku alebo obale znamená, že s výrobkom nemôže byť nakladané ako s domovým odpadom. Namiesto toho je potrebné ho doručiť do vyhradeného zberného miesta na recykláciu elektrozariadení. Tým, že zaistíte správne zneškodnenie, pomôžete zabrániť potenciálnemu negatívemu vplyvu na životné prostredie a ľudské zdravie, ktoré by v opačnom prípade hrozilo pri nesprávnom nakladaní s týmto výrobkom. Recyklácia materiálov pomáha uchovávať prírodné zdroje. Pre získanie ďalších podrobných informácií o recyklácii tohto výrobku kontaktujte prosím váš miestny alebo obecný úrad, miestnu službu pre zber domového odpadu alebo predajňu, kde ste výrobok zakúpili.

Problém	Príčina/Riešenie
Po pripojení prehrávača k počítaču USB káblom (dodávaný) sa nezobrazí [Connected USB. The Timer and Alarm will become invalid.] (USB prepojenie. Časovač Timer a budík Alarm sa stanú nedostupnými.) alebo [Connected USB (MTP). The Timer and Alarm will become invalid.] (USB prepojenie (MTP). Časovač Timer a budík Alarm sa stanú nedostupnými.) (PC nerozpozná prehrávač).	<ul style="list-style-type: none">Kapacita akumulátora je nedostatočná. <ul style="list-style-type: none">→ Nabíjajte akumulátor prostredníctvom prepojenia prehrávača so zapnutým PC minimálne 5 minút. USB kábel nie je správne pripojený k USB konektoru na vašom PC. <ul style="list-style-type: none">→ Odpojte USB kábel a potom ho opäť zapojte. → Používajte len dodávaný USB kábel. Používate USB rozbočovač. <ul style="list-style-type: none">→ Prehrávač pripojený pomocou USB rozbočovača nemusí fungovať. Pripojte prehrávač priamo k PC pomocou USB kábla (dodávaný).
Po dvojitom kliknutí na súbor [Setup.exe] pre nainštalovanie softvéru sa súbor [Setup.exe] nespustí a otvorí sa okno Vlastnosti (Properties).	<ul style="list-style-type: none">Dodávaný softvér nainštalujte po nainštalovaní softvéru Windows Media Player 11 alebo 12. Podrobnosti o softvéri Windows Media Player nájdete na nasledovnej web-stránke: http://support.microsoft.com/

Po dvojitom kliknutí na súbor [Setup.exe] pre nainštalovanie softvéru sa súbor [Setup.exe] nespustí a otvorí sa okno Vlastnosti (Properties).

Dodávaný softvér nainštalujte po nainštalovaní softvéru Windows Media Player 11 alebo 12. Podrobnosti o softvéri Windows Media Player nájdete na nasledovnej web-stránke: http://support.microsoft.com/

Inicializovanie (formátovanie) prehrávača

Vstavanú pamäť Flash prehrávača môžete naformátovať. Po naformátovaní pamäte sa odstránia všetky súbory vrátane súboru Návod na použitie (User Guide) (dokument HTML) a všetky nastavenia sa nastaví na výrobné hodnoty. Pred formátovaním skontrolujte obsah pamäte a všetky dôležité súbory si zálohujte na pevný disk vo vašom PC alebo v inom zariadení.

1 Zatláčte a pridrďte tlačidlo BACK/HOME, kým sa nezobrazí Menu Home (Hlavné Menu).

2 Postupne zvolte [Settings] (Nastavenia) – [Common Settings] (Bežné nastavenia) – [Format] (Formátovanie) – [Yes] (Áno) – [Yes] (Áno). Stláčaním tlačidla ▲/▼/◀/▶ zvolte požadovanú položku a stlačením tlačidla ►|| voľbu potvrdte. Po naformátovaní sa zobrazí hlásenie [Memory formatted.] (Pamäť naformátovaná.).

Poznámka

- Vstavanú pamäť Flash neformátujte cez Windows Explorer. Ak formátujete vstavanú pamäť Flash, formátujete ju prostredníctvom prehrávača.