

SONY

Guía del usuario

Ordenador
Serie VGC-JS



Contenido

Antes del uso	5
Aviso	6
Documentación	7
Consideraciones ergonómicas.....	11
Introducción.....	13
Ubicación de los controles y los puertos.....	14
Sobre los indicadores luminosos	18
Configuración del ordenador.....	19
¿Cómo apagar el ordenador de forma segura?.....	22
¿Cómo utilizar el ordenador VAIO?	23
¿Cómo utilizar el teclado?	24
¿Cómo utilizar la cámara MOTION EYE incorporada?.....	27
¿Cómo utilizar la unidad de disco óptico?	30
¿Cómo utilizar el Memory Stick?	38
¿Cómo utilizar la tarjeta de memoria SD?	44
¿Cómo conectarse a Internet?	47
¿Cómo utilizar la LAN inalámbrica (WLAN)?.....	48
¿Cómo utilizar la función Bluetooth?	55

¿Cómo usar dispositivos periféricos?	61
¿Cómo conectar altavoces externos?	62
¿Cómo conectar un dispositivo Universal Serial Bus (USB)?.....	64
¿Cómo conectar una impresora?	66
¿Cómo conectar un dispositivo i.LINK?.....	67
¿Cómo conectarse a una red (LAN)?	69
Personalización del ordenador VAIO	70
Configuración de la contraseña	71
Configuración del ordenador con VAIO Control Center	76
Utilización de los modos de ahorro de energía.....	77
Actualización del ordenador VAIO	79
¿Cómo agregar y quitar memoria?	80
Precauciones	86
Manipulación de la pantalla LCD	87
Utilización de la fuente de alimentación.....	88
Manipulación del ordenador.....	89
Manipulación de la cámara MOTION EYE incorporada.....	91
Manipulación de los disquetes.....	92
Manipulación de los discos compactos.....	93
Utilización de los auriculares	94
Manipulación del Memory Stick	95
Manipulación del disco duro	96
Actualización del ordenador.....	97

Solución de problemas.....	98
Equipo.....	99
Seguridad del sistema	104
Cámara MOTION EYE incorporada.....	105
Redes.....	108
Tecnología Bluetooth	111
Discos ópticos.....	115
Pantalla	119
Impresión	120
Micrófono	121
Ratón	122
Altavoces	123
Teclado	125
Disquetes	126
Audio/vídeo	127
Memory Stick	130
Periféricos	132
Opciones de asistencia	133
Información sobre la asistencia de Sony	134
e-Support	135
Marcas comerciales	137

Antes del uso

Le damos la enhorabuena por adquirir este ordenador Sony VAIO®, así como la bienvenida a la Guía del usuario en pantalla. Sony ha combinado las últimas tecnologías en sonido, vídeo, informática y comunicaciones para ofrecerle una experiencia de ordenador personal de vanguardia.



Las vistas externas que se ilustran en este manual pueden ser ligeramente diferentes de las del ordenador.

Aviso

© 2008 Sony Corporation. Todos los derechos reservados.

Este manual y el software aquí descrito no pueden, ni en su totalidad ni en parte, ser reproducidos, traducidos o convertidos a un formato legible por máquina, sin el consentimiento previo por escrito.

Sony Corporation no ofrece garantía alguna con respecto a este manual, el software, o cualquier otra información aquí contenida, y por el presente rechaza expresamente cualquier garantía implícita o comerciabilidad o capacidad para un propósito particular con respecto a este manual, el software o cualquier otra información. En ninguna circunstancia Sony Corporation incurrirá en responsabilidad alguna por daños incidentales, trascendentales o especiales, tanto si se basan en fraudes, contratos, u otros, que surjan o guarden relación con este manual, el software, u otra información aquí contenida o por el uso que se le dé.

En el manual no se han especificado las marcas TM o ®.

Sony Corporation se reserva el derecho de realizar cambios sin previo aviso en este manual o en la información aquí contenida. El software descrito en este documento se rige por los términos de un acuerdo de licencia de usuario independiente.

Documentación

El paquete de documentación incluye información impresa y guías del usuario que puede leer en el ordenador VAIO.

Documentación impresa

- ❑ **Guía de inicio rápido:** que describe el proceso desde el desembalaje hasta el inicio del ordenador VAIO.
- ❑ **Solución de problemas y Guía de recuperación:** que contiene soluciones para problemas distintos de los que surgen durante el funcionamiento normal.
- ❑ **Normas, garantía, EULA y servicio de asistencia:** que contiene las condiciones de la garantía de Sony, la guía de normas de seguridad, la guía de normas para módem, la guía de normas para productos de LAN inalámbrica y la guía de la normativa inalámbrica, la guía de normas de Bluetooth, el contrato de licencia de software para el usuario final, e información sobre los Servicios de soporte de Sony.

Documentación en línea

- ❑ **Guía del usuario** (este manual): que explica las características del ordenador. También incluye información sobre los programas de software que acompañan al ordenador, así como información sobre cómo resolver problemas comunes. La **Guía del usuario** se proporciona en formato PDF para una búsqueda e impresión sencillas.

Para ver esta guía en pantalla:

- 1 Haga doble clic en el icono **Guía para el usuario de VAIO** (VAIO User Guide) del escritorio.
- 2 Abra la carpeta para seleccionar su idioma.
- 3 Seleccione la guía que desee leer.



Si desea buscar manualmente las guías del usuario, vaya a **Equipo > VAIO (C:) > Documentación** (Documentation) > **Documentación** (Documentation) y abra la carpeta correspondiente a su idioma.

Para ir a los sitios Web descritos en este manual haciendo clic en las direcciones URL respectivas que comiencen por http://, su ordenador debe estar conectado a Internet.

- ❑ **Especificaciones:** las especificaciones en línea donde se describe la configuración de hardware y software del ordenador VAIO.

Para ver las especificaciones en línea:

- 1 Conéctese a Internet.
- 2 Vaya al sitio Web de asistencia en línea de Sony, en <http://www.vaio-link.com>.




Quizás tenga un disco aparte que incluya la documentación de los accesorios en paquete.

Ayuda y soporte técnico de Windows

Ayuda y soporte técnico de Windows es un recurso completo con consejos prácticos, tutoriales y demostraciones que le enseñarán a utilizar su ordenador.

Utilice la función de búsqueda, el índice o la tabla de contenido para ver todos los recursos de Ayuda de Windows, incluidos los que se encuentran en Internet.

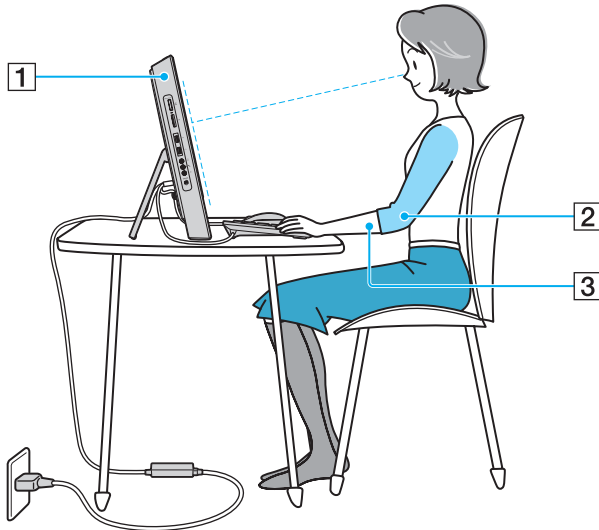
Para tener acceso a la **Ayuda y soporte técnico de Windows**, haga clic en **Inicio**  y en **Ayuda y soporte técnico**. O bien, vaya a **Ayuda y soporte técnico de Windows** manteniendo presionada la tecla Microsoft Windows y presionando la tecla **F1**.

Otros recursos

- ❑ Consulte los archivos de ayuda que se incluyen con el software que esté utilizando para obtener información detallada sobre sus características y la solución de problemas.
- ❑ Vaya a <http://www.club-vaio.com> si desea consultar los manuales de instrucciones en línea de su software VAIO favorito.

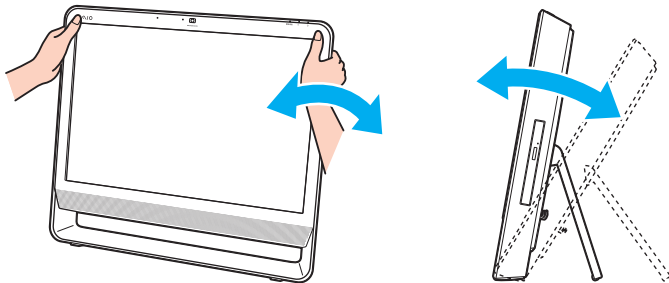
Consideraciones ergonómicas

Siempre que sea posible, debería tener en cuenta las siguientes consideraciones ergonómicas:



- ❑ **Ubicación del ordenador:** coloque la pantalla delante de usted (1). Mientras utiliza el teclado, el dispositivo señalador o el ratón externo, mantenga los antebrazos en posición horizontal (2), con las muñecas en una posición neutra y cómoda (3). Deje que la parte superior de los brazos caiga de forma natural a los lados. Descanse con frecuencia cuando utilice el ordenador. El empleo excesivo del ordenador puede producir tensión en los ojos, los músculos o los tendones.
- ❑ **Mobiliario y postura:** siéntese en una silla que tenga un respaldo adecuado. Ajuste la altura de la silla de forma que los pies reposen en el suelo. Un reposapiés puede resultarle cómodo. Siéntese en una postura relajada, erguida y evite agacharse hacia adelante o echarse demasiado hacia atrás.

- ❑ **Ángulo de visión de la pantalla:** utilice la función de inclinación de la pantalla para encontrar la mejor posición. Puede reducir la tensión en los ojos y la fatiga muscular ajustando la inclinación de la pantalla hasta la posición adecuada. También puede ajustar nivel de brillo de la pantalla.



! Al ajustar el ángulo de visión, no ejerza una presión excesiva en el ordenador con el fin de evitar el riesgo de daño mecánico.

- ❑ **Iluminación:** elija una ubicación donde las lámparas y ventanas no causen resplandor ni se reflejen en la pantalla. Utilice iluminación indirecta para evitar puntos brillantes en la pantalla. Una iluminación adecuada aumenta el confort y la eficacia en el trabajo.
- ❑ **Ventilación:** asegúrese de reservar al menos 10 cm de espacio detrás y 20 cm a cada lado de la unidad principal.

Introducción

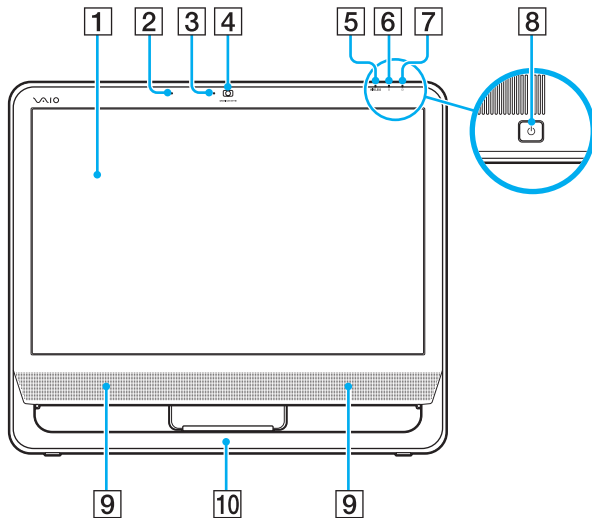
Esta sección describe cómo iniciarse en el uso del ordenador VAIO.

- ❑ **Ubicación de los controles y los puertos** ([página 14](#))
- ❑ **Sobre los indicadores luminosos** ([página 18](#))
- ❑ **Configuración del ordenador** ([página 19](#))
- ❑ **¿Cómo apagar el ordenador de forma segura?** ([página 22](#))

Ubicación de los controles y los puertos

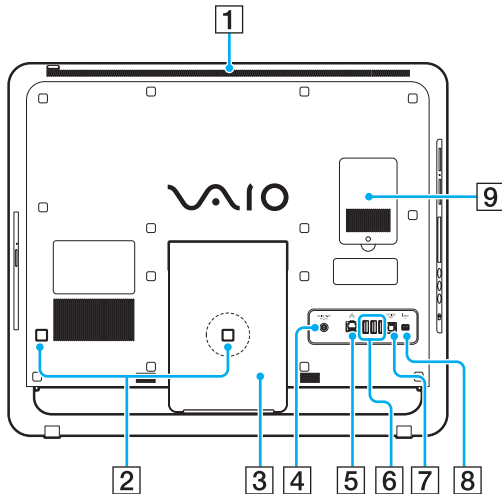
Observe durante un momento los controles y los puertos que se muestran en las páginas siguientes e identifíquelos.

Parte frontal



- 1 Pantalla LCD ([página 87](#))
- 2 Micrófono incorporado (monoaural)
- 3 Indicador de cámara **MOTION EYE** incorporada ([página 18](#))
- 4 Cámara **MOTION EYE** incorporada ([página 27](#))
- 5 Indicador luminoso **WIRELESS** ([página 18](#))
- 6 Indicador del disco duro/unidad de disco óptico ([página 18](#))
- 7 Indicador de encendido ([página 18](#))
- 8 Botón de encendido
- 9 Altavoces incorporados (estéreo)
- 10 Marco de chasis inferior ([página 90](#))

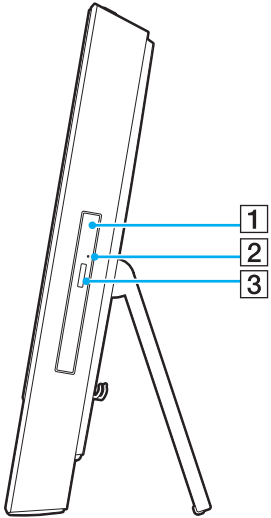
Parte posterior



! La zona que rodea la rejilla de ventilación (1) se calienta cuando el ordenador está encendido. Antes de tocarla, espere a que el ordenador se enfríe.

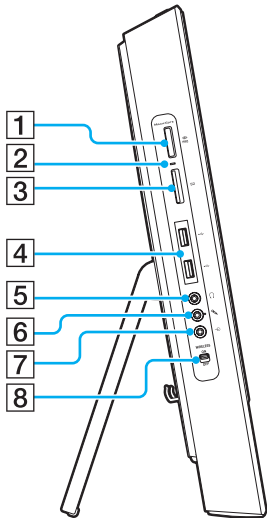
- 1** Rejilla de ventilación
 - 2** Abrazaderas de cables ([página 19](#)), ([página 20](#))
 - 3** Soporte ([página 90](#))
 - 4** Puerto **DC IN** ([página 20](#))
 - 5** Puerto de red (Ethernet) ([página 69](#))
 - 6** Puertos USB (USB 2.0) de alta velocidad* ([página 64](#))
 - 7** Puerto **OPTICAL OUT** ([página 62](#))
(Frecuencia de muestreo de salida: 44,1 KHz/48,0 KHz/96,0 KHz)
 - 8** Puerto i.LINK de 4 terminales (S400) ([página 67](#))
 - 9** Tapa del compartimento del módulo de memoria ([página 80](#))
- * Admite velocidades alta, completa y baja.

Lado derecho



- 1 Unidad de disco óptico ([página 30](#))
- 2 Orificio de expulsión manual ([página 115](#))
- 3 Botón de expulsión de disco ([página 30](#))

Lado izquierdo



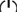

- 1 Ranura Memory Stick*¹ (página 38)
- 2 Indicador de acceso de soportes (página 18)
- 3 Ranura para tarjeta de memoria **SD** (página 44)
- 4 Puertos USB (USB 2.0) de alta velocidad*² (página 64)
- 5 Conector de auriculares (página 62)
- 6 Conexión de micrófono
Permite conectar un micrófono externo.
- 7 Conector de entrada de línea
Permite conectar un dispositivo de audio externo para la entrada de audio.
- 8 Interruptor **WIRELESS** (página 48)

*1 Su ordenador es compatible tanto con el Memory Stick estándar como con el Duo.

*2 Admite velocidades alta, completa y baja.

Sobre los indicadores luminosos

El ordenador incorpora los siguientes indicadores luminosos:

Indicador	Funciones
Encendido 	Se ilumina de color verde cuando el ordenador está encendido, de color naranja cuando el ordenador se encuentra en modo Suspende y se apaga cuando el ordenador está apagado.
Cámara MOTION EYE incorporada	Se ilumina cuando se utiliza la cámara MOTION EYE incorporada.
Acceso de soportes	Se ilumina cuando se leen o escriben datos en una tarjeta de memoria. (No ponga el ordenador en modo Suspende ni lo apague cuando este indicador esté encendido.) Cuando el indicador está apagado, la tarjeta de memoria no se está usando.
Unidad de disco duro/unidad de disco óptico 	Se ilumina cuando la unidad está leyendo o escribiendo datos. No ponga el ordenador en modo Suspende ni lo apague cuando este indicador esté encendido.
WIRELESS	Se ilumina cuando se enciende el interruptor WIRELESS , siempre que haya una o más opciones inalámbricas habilitadas en la ventana VAIO Smart Network .

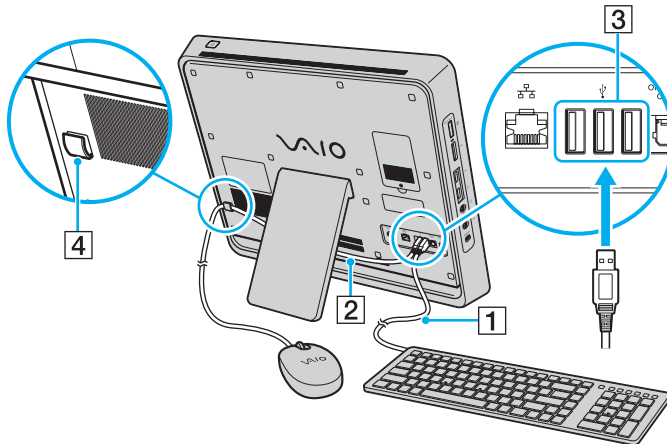
Configuración del ordenador

Conexión del teclado y el ratón

El ordenador incluye un teclado y un ratón USB.

Para conectar el teclado y el ratón

- 1 Enchufe el cable del teclado (1) y el cable del ratón (2) a los puertos USB (3) que prefiera de la parte posterior del ordenador.
- 2 Dirija el cable del ratón (2) a través de la abrazadera de cables (4) situada en la parte posterior del ordenador.



¿Cómo conectar una fuente de alimentación?

Para conectar el ordenador a una fuente de alimentación de CA, se requiere un adaptador de CA.



Utilice únicamente el adaptador de CA suministrado con el ordenador.

Para conectar el adaptador de CA

- 1 Enchufe un extremo del cable de alimentación (1) en el adaptador de CA (3).
- 2 Enchufe el otro extremo del cable de alimentación en una toma de corriente de CA (2).
- 3 Enchufe el cable del adaptador de CA (4) en el puerto **DC IN** (5).
- 4 Dirija el cable del adaptador de CA a través de la abrazadera de cables (6).

¿Cómo apagar el ordenador de forma segura?

Para evitar la pérdida de información que no se haya guardado, asegúrese de que apaga el ordenador de modo seguro, tal como se indica a continuación.

Para apagar el ordenador

- 1 Desactive los dispositivos periféricos conectados al ordenador.
- 2 Haga clic en **Inicio**, en la flecha ▶ situada junto al botón **Bloquear** y, finalmente, en **Apagar**.
- 3 Responda a los mensajes de advertencia sobre el guardado de documentos o la existencia de otros usuarios y espere a que el ordenador se apague automáticamente.
El indicador de encendido se apagará.

¿Cómo utilizar el ordenador VAIO?

El siguiente apartado describe cómo obtener el máximo rendimiento del ordenador VAIO.

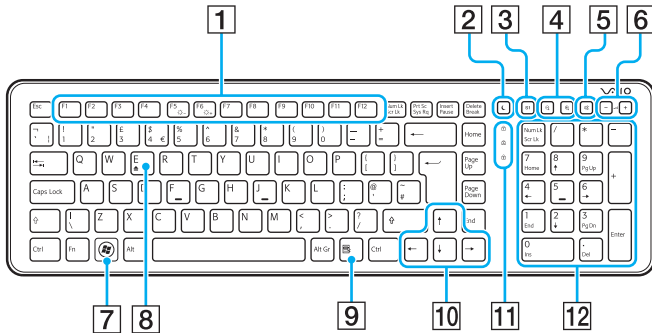
- ❑ ¿Cómo utilizar el teclado? [\(página 24\)](#)
- ❑ ¿Cómo utilizar la cámara MOTION EYE incorporada? [\(página 27\)](#)
- ❑ ¿Cómo utilizar la unidad de disco óptico? [\(página 30\)](#)
- ❑ ¿Cómo utilizar el Memory Stick? [\(página 38\)](#)
- ❑ ¿Cómo utilizar la tarjeta de memoria SD? [\(página 44\)](#)
- ❑ ¿Cómo conectarse a Internet? [\(página 47\)](#)
- ❑ ¿Cómo utilizar la LAN inalámbrica (WLAN)? [\(página 48\)](#)
- ❑ ¿Cómo utilizar la función Bluetooth? [\(página 55\)](#)

¿Cómo utilizar el teclado?



El ordenador incluye un teclado USB.

El teclado utiliza una disposición de teclas estándar con teclas adicionales que realizan funciones específicas.

Asimismo, en el sitio Web VAIO-Link (<http://www.vaio-link.com>) encontrará información en un glosario sobre el uso del teclado.



En la ilustración anterior se muestra un teclado inglés a modo de ejemplo.

- 1** Teclas de función
Realizan determinadas tareas. La tarea asociada a cada tecla de función varía en función de la aplicación de software, excepto las siguientes combinaciones con la tecla **Fn**.
Fn+F5: disminuye la intensidad del brillo de la pantalla LCD.
Fn+F6: aumenta la intensidad del brillo de la pantalla LCD.
- 2** Botón Suspend
Proporciona el nivel más bajo de consumo de energía. Para obtener más detalles sobre la gestión de la energía, consulte **Utilización de los modos de ahorro de energía** (página 77).
- 3** Botón **S1**
De forma predeterminada, el botón **S1** abre la **Guía de VAIO** (VAIO Guide).
- 4** Botones de zoom
Cambian el tamaño de visualización de la pantalla.
Pulse  para reducir y alejar la visualización de la pantalla.
Pulse  para ampliar y acercar la visualización de la pantalla. Consulte el archivo de ayuda que se incluye en **VAIO Control Center** para obtener más información.

- 5 Botón de silencio
Enciende y apaga el volumen.
- 6 Botones de control de volumen
Aumentan (+) o reducen (-) el volumen.
- 7 Tecla Windows
Muestra el menú **Inicio**.
- 8 Tecla **E**
Expulsa la bandeja de la unidad de disco óptico cuando se utiliza conjuntamente con la tecla **Fn**.
- 9 Tecla de aplicaciones
Muestra un menú de accesos directos en determinadas aplicaciones de software.
- 10 Teclas de flechas de dirección
Desplazan el puntero por la pantalla del ordenador.
- 11 Indicadores luminosos
 - 1 (Num Lk): permanece encendido mientras esté activado el estado Num Lock.
 - 2 (Caps Lock): permanece encendido mientras esté activado el estado Caps Lock.
 - 3 (Scr Lk): permanece encendido mientras esté activado el estado Scroll Lock.
- 12 Teclado numérico
Utilice el teclado numérico para escribir números o para realizar cálculos matemáticos básicos.

¿Cómo utilizar la cámara MOTION EYE incorporada?

El ordenador está equipado con una cámara **MOTION EYE** incorporada.

La cámara **MOTION EYE** incorporada añade la función de vídeo al software de mensajería instantánea y al software de edición de vídeo, y le permite capturar imágenes fijas y películas con el software de captura de imagen preinstalado.

Al encender el ordenador, se activa la cámara **MOTION EYE** incorporada. Si tiene el software apropiado, puede realizar videoconferencias.

Tenga en cuenta que al iniciar el software de mensajería instantánea o edición de vídeo o al salir de él, no se activa ni se desactiva respectivamente la cámara **MOTION EYE** incorporada.



La cámara **MOTION EYE** incorporada no se puede compartir con más de una aplicación de software. Si alguna otra aplicación de software está utilizando la cámara, cierre la aplicación antes de utilizar la cámara **MOTION EYE** incorporada con la aplicación que desee.



Puede que la ventana del visor presente algo de ruido, por ejemplo, rayas horizontales, al ver un objeto de movimiento rápido. Esto es normal y no indica una avería.

No puede utilizar la cámara **MOTION EYE** incorporada con el software **Microsoft Windows Movie Maker**.

Captura de imágenes fijas

Para capturar una imagen fija

- 1 Haga clic en **Inicio, Todos los programas, ArcSoft WebCam Companion 2 y WebCam Companion 2** para iniciar **WebCam Companion 2**.
- 2 Haga clic en el icono **Capturar** (Capture) de la ventana principal.
- 3 Encuadre el sujeto en el visor.
- 4 Haga clic en el botón **Capturar** (Capture) bajo la imagen que se muestra.
Se captura la imagen actual del visor y se añade su imagen en miniatura, como vista en miniatura, en el panel izquierdo de la ventana principal.



Cuando capture una imagen en un lugar oscuro, haga clic en el icono **Configuración de cámara Web** (WebCam Settings) después del paso 2 y seleccione la opción de poca luz o compensación de poca luz en la ventana de propiedades.

WebCam Companion 2 proporciona muchas más funciones. Consulte el archivo de ayuda que se incluye con el software para obtener más información.

¿Cómo capturar películas?

Para capturar una película

- 1 Haga clic en **Inicio, Todos los programas, ArcSoft WebCam Companion 2 y WebCam Companion 2** para iniciar **WebCam Companion 2**.
- 2 Haga clic en el icono **Grabar** (Record) de la ventana principal.
- 3 Encuadre el sujeto en el visor.
- 4 Haga clic en el botón **Grabar vídeo** (Record Video) bajo la imagen que se muestra para iniciar la grabación de la película.
- 5 Cuando finalice, haga clic otra vez en el botón **Grabar vídeo** (Record Video) para detener la grabación de la película. Se añade la primera escena de la película capturada como una miniatura en el panel izquierdo de la ventana principal.



Cuando capture una película en un lugar oscuro, haga clic en el icono **Configuración de cámara Web** (WebCam Settings) después del paso 2 y seleccione la opción de poca luz o compensación de poca luz en la ventana de propiedades.

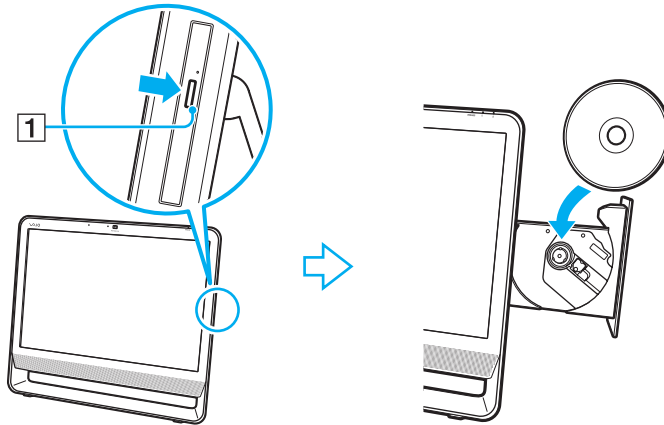
WebCam Companion 2 proporciona muchas más funciones. Consulte el archivo de ayuda que se incluye con el software para obtener más información.

¿Cómo utilizar la unidad de disco óptico?

El ordenador VAIO dispone de una unidad de disco óptico.

Para insertar un disco


- 1 Encienda el ordenador.
- 2 Pulse el botón de expulsión de la unidad (1) o las teclas **Fn+E** para abrir la unidad de disco. La bandeja se desliza hacia afuera.
- 3 Sujete la parte posterior de la bandeja con una mano, coloque un disco en el centro de la bandeja con la etiqueta orientada hacia usted y empuje suavemente hacia la bandeja hasta que el disco encaje con un clic.



! No ejerza presión sobre la bandeja de la unidad. Asegúrese de sujetar la parte trasera de la bandeja de la unidad cuando coloque o quite un disco de la bandeja.

- 4 Cierre la bandeja empujándola con suavidad.

! No extraiga el disco óptico cuando el ordenador se encuentre en el modo Suspend, ya que podría ocasionar fallos en el ordenador.

 Si tiene la intención de utilizar una unidad de disco óptico externa, conéctela antes de ejecutar cualquier programa de utilización de disco preinstalado.

¿Cómo leer y escribir discos ópticos?

El ordenador lee y graba soportes multimedia CD, DVD y Blu-ray Disc™, según el modelo adquirido. Consulte las especificaciones para ver el tipo de unidad de disco óptico del modelo.

Sírvase de la tabla siguiente para ver qué tipo de datos admite su unidad de disco óptico.

RG: reproducible y grabable

R: reproducible pero no grabable

–: ni reproducible ni grabable

	CD-ROM	CD de Vídeo	CD de Música	CD Extra	CD-R/ RW	DVD-ROM	DVD-Vídeo	BD-ROM	DVD-R/ RW	DVD+R/ RW	DVD+R DL	DVD-R DL	DVD-RAM	BD-R ^{*9} / RE ^{*10}
DVD±RW/ ±R DL/RAM	R	R	R	R	RG	R	R	–	RG ^{*1 *2}	RG	RG ^{*5}	RG ^{*6}	RG ^{*3 *4}	–
Disco Combo Blu-ray	R	R	R	R	RG ^{*8}	R	R	R	RG ^{*1 *2}	RG	RG ^{*5}	RG ^{*6}	RG ^{*3 *4}	R ^{*11 *12}
Disco Blu-ray	R	R	R	R	RG ^{*8}	R	R	R	RG ^{*1 *2}	RG	RG ^{*5}	RG ^{*6}	RG ^{*3 *4}	RG ^{*7 *11 *12}

^{*1} Se pueden escribir datos en discos DVD-R que cumplan con DVD-R para la versión general 2.0/2.1.

^{*2} Se pueden escribir datos en discos DVD-RW que cumplan con la versión 1.1/1.2 de DVD-RW.

^{*3} La unidad de disco DVD±RW/RAM del ordenador no admite el cartucho DVD-RAM. Utilice discos sin cartucho o con cartucho extraíble.

^{*4} No se admite la grabación de datos en discos DVD-RAM de una sola cara (2,6 GB) compatibles con la versión 1.0 de DVD-RAM.
No se admiten discos DVD-RAM, versión 2.2/12X-SPEED DVD-RAM Revisión 5.0.

^{*5} La escritura en discos DVD+R DL (doble capa) está disponible únicamente en discos compatibles con la función de grabación DVD+R DL (doble capa).

^{*6} La escritura de datos en discos DVD-R DL (capa dual) está disponible únicamente en discos compatibles con la función de grabación DVD-R DL (capa dual).

^{*7} Admite la escritura de datos en discos BD-R, versión 1.1 (discos de una sola capa con una capacidad de 25 GB, discos de doble capa con una capacidad de 50 GB) y discos BD-RE, versión 2.1 (discos de una sola capa con una capacidad de 25 GB, discos de doble capa con una capacidad de 50 GB).

^{*8} No se admite la escritura de datos en discos CD-RW de alta velocidad en modelos con ciertos tipos de unidad Blu-ray Disc.

^{*9} BD-R son las siglas de “Blu-ray Disc-Recordable”, en formato de versión 1.1.

^{*10} BD-RE son las siglas de “Blu-ray Disc-Rewritable”, en formato de versión 2.1.

^{*11} La unidad Blu-ray Disc del ordenador no admite soporte BD-RE Disc, versión 1.0, ni discos de cartucho Blu-ray Disc.

^{*12} La reproducción de soportes TIPO BD-L LTH sólo es compatible con los modelos que tienen una unidad Blu-ray Disc.

! Este producto está diseñado para reproducir discos que cumplan con las especificaciones del estándar Compact Disc Digital Audio (estándar de CD). Un DualDisc es un disco de dos caras con una capa grabada de DVD en una cara y una capa de audio digital en la otra cara. Tenga en cuenta que la cara de audio (no la de DVD) de un DualDisc no se puede reproducir en este producto porque no se ajusta al estándar de CD.

Antes de comprar discos vírgenes o grabados para usarlos con el ordenador VAIO, lea con atención las indicaciones del embalaje de los discos para asegurarse de que su lectura y escritura es compatible con las unidades de disco óptico del ordenador. Sony NO garantiza la compatibilidad de los controladores de discos ópticos de VAIO con discos que no cumplan el estándar de formato oficial de "CD", "DVD" o "Blu-ray Disc". EL USO DE DISCOS NO COMPATIBLES PUEDE PRODUCIR DAÑOS GRAVES EN EL PC VAIO O GENERAR CONFLICTOS DE SOFTWARE Y HACER QUE EL SISTEMA SE BLOQUEE.

Para cualquier cuestión acerca del formato de los discos, póngase en contacto con el editor de los discos grabados o con el fabricante de los vírgenes.



No se admite la grabación en discos de 8 cm.

! Para reproducir de forma continua el soporte Blu-ray Disc protegido por copyright, debe actualizar la clave AACS. Tenga en cuenta que la actualización de la clave AACS requiere acceso a Internet.

Al igual que con otros dispositivos de soportes ópticos, las circunstancias pueden limitar la compatibilidad o impedir la reproducción de soportes Blu-ray Disc. Es posible que los ordenadores VAIO no admitan la reproducción de películas en soportes empaquetados grabados en formato AVC o VC1 a altas velocidades de bits.

La configuración de región se necesita para algún contenido de los soportes DVD y BD-ROM Disc. Si la configuración de región de la unidad de disco óptico y la codificación de región del disco no coinciden, la reproducción no es posible.

Algunos contenidos pueden restringir la salida de vídeo a una definición estándar o prohibir la salida de vídeo analógico. Se recomienda encarecidamente la implementación de un entorno compatible con HDCP digital para obtener una calidad de visualización y una compatibilidad óptimas.

Notas sobre la grabación de datos en un disco

- Utilice únicamente discos circulares. No utilice discos de otras formas (estrella, corazón, tarjeta, etc.), ya que podrían dañar la unidad óptica.
- No golpee ni sacuda el ordenador mientras la unidad de discos ópticos escribe datos en un disco.
- No emplee utilidades residentes en la memoria cuando la unidad de discos ópticos escriba en un disco, ya que podría provocar el mal funcionamiento del ordenador.
- No enchufe ni desenchufe el adaptador de CA mientras la unidad de discos ópticos escribe datos en un disco.

Notas sobre la reproducción de discos

Para conseguir un rendimiento óptimo durante la reproducción de discos, siga estas recomendaciones.

- Algunos reproductores de CD y unidades de disco ópticas de ordenadores no pueden leer CD de audio creados con soportes CD-R o CD-RW.
- Algunos reproductores de DVD y unidades de disco ópticas de ordenadores no pueden leer DVD creados con soportes DVD+R DL, DVD-R DL, DVD+R, DVD+RW, DVD-R, DVD-RW o DVD-RAM.
- No deje el ordenador en el modo de ahorro de energía cuando esté reproduciendo un disco.
- Los discos o paquetes están etiquetados con indicadores de código de región que definen en qué región y en qué tipo de reproductor se puede reproducir el disco. Si el código de región no es "2" (Europa pertenece a la región "2") o "all" (esto significa que el disco puede reproducirse en la mayoría de las regiones del mundo), no podrá reproducir el disco en el ordenador.

!

Si cambia el código de región mientras usa el software **WinDVD** o **WinDVD BD**, reinicie el software o expulse el disco y vuélvalo a insertar para que la nueva configuración sea efectiva.

- No intente cambiar los parámetros del código de región de la unidad. Las anomalías causadas por el cambio de los parámetros del código de región de la unidad no estarán cubiertas por la garantía.

¿Cómo reproducir los CD?

Para reproducir un CD de audio

- 1 Inserte un disco en la unidad de disco óptico.
- 2 Si no aparece nada en el escritorio, haga clic en **Inicio, Todos los programas** y haga clic en el software de CD que desee para reproducir el CD.
Si aparece la ventana **CD de audio**, haga clic para seleccionar una opción.

¿Cómo copiar archivos en los CD?

Para copiar archivos en un disco

- 1 Inserte un disco en la unidad de disco óptico.
Si se muestra la ventana **Reproducción automática**, haga clic en **Grabar archivos en discos** y siga las instrucciones en pantalla hasta que aparezca la carpeta del disco vacía.
- 2 Abra la carpeta que contiene los archivos que desea copiar y arrástrelos a la carpeta del disco vacía.
- 3 Cierre la carpeta del disco.

¿Cómo reproducir DVD?

Para reproducir un DVD

- 1 Cierre todas las aplicaciones de software en ejecución.
- 2 Inserte un DVD en la unidad de disco óptico.
- 3 Si no aparece nada en el escritorio, haga clic en **Inicio, Todos los programas** y haga clic en el software de DVD que desee para reproducir el DVD.

Para obtener información sobre cómo utilizar el software, consulte el archivo de ayuda que se incluye con el software del DVD.

¿Cómo copiar archivos en los DVD?

Para copiar archivos en un disco

- 1 Cierre todas las aplicaciones de software en ejecución.
- 2 Inserte un disco en la unidad de disco óptico.
- 3 Si no aparece nada en el escritorio, haga clic en **Inicio, Todos los programas** y en el software de grabación de DVD que desee para copiar los archivos en el disco.

Para obtener información sobre cómo utilizar el software, consulte el archivo de ayuda que se incluye con el software de grabación del DVD.

¿Cómo utilizar el Memory Stick?

Un Memory Stick es un soporte de grabación IC compacto, portátil y versátil diseñado especialmente para intercambiar y compartir datos digitales con productos compatibles, como cámaras digitales, teléfonos móviles y otros. Se puede utilizar para el almacenamiento de datos externos, por ser extraíble.

Antes de utilizar el Memory Stick

La ranura de Memory Stick del ordenador sirve tanto para soportes estándar como soportes de doble tamaño y es compatible con los formatos Memory Stick PRO y Memory Stick PRO-HG Duo de alta velocidad y con gran capacidad de almacenamiento de datos.



Puede insertar el Memory Stick Duo directamente en la ranura de Memory Stick sin necesidad de utilizar un adaptador Memory Stick Duo.



Antes de utilizar un Memory Stick Micro (M2), asegúrese de que lo inserta en un adaptador M2 de tamaño estándar o M2 Duo. Si introduce el soporte directamente en la ranura Memory Stick sin el adaptador, éste podría quedarse atrapado en la ranura.

Para obtener la información más reciente acerca del Memory Stick, visite el sitio Web de Memory Stick en <http://www.memorystick.com/en/>.



Se ha comprobado la compatibilidad de este ordenador con los Memory Stick de Sony con capacidad de hasta 16 GB, disponibles a partir de mayo de 2008. Sin embargo, no se garantiza la compatibilidad de todos los Memory Stick con las mismas especificaciones que los soportes compatibles.

Introducir un Memory Stick con múltiples adaptadores de conversión no garantiza la compatibilidad.

MagicGate es el nombre genérico de la tecnología de protección de copyright desarrollada por Sony. Utilice un Memory Stick con el logotipo de MagicGate para utilizar esta función.

Excepto para uso personal, va en contra de las leyes de copyright utilizar datos de audio o imágenes que haya grabado sin consentimiento previo de sus respectivos propietarios. En consecuencia, los Memory Stick con datos protegidos por copyright sólo podrán utilizarse de conformidad con la ley.

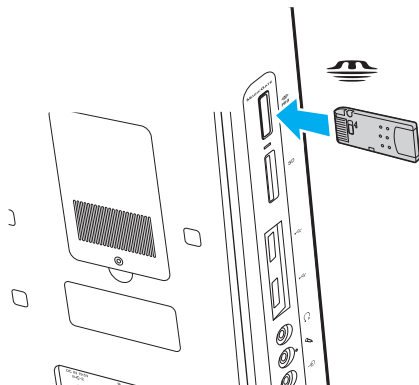
La ranura de Memory Stick del ordenador no es compatible con la transferencia de datos en paralelo de 8 bits (transferencia de datos de alta velocidad).

Es posible que el Memory Stick Micro insertado en un adaptador M2 Duo no funcione correctamente si se ha insertado también en un adaptador Memory Stick Duo.

¿Cómo insertar un Memory Stick?

Para insertar un Memory Stick

- 1 Localice la ranura para Memory Stick ([página 17](#)).
- 2 Sujete el Memory Stick con la flecha apuntando hacia la ranura.
- 3 Deslice cuidadosamente el Memory Stick hacia el interior de la ranura hasta que encaje con un clic. El sistema detecta automáticamente el Memory Stick y reproduce su contenido. Si no aparece nada en el escritorio, haga clic en **Inicio, Equipo** y haga doble clic en el icono del Memory Stick.



! Cuando lo introduzca en la ranura, sujete el Memory Stick con la flecha apuntando en la dirección correcta. Para evitar daños en el Memory Stick o el ordenador, si el Memory Stick no entra suavemente en la ranura, no emplee la fuerza.

No introduzca más de un Memory Stick en la ranura. Una inserción incorrecta del soporte puede dañar el ordenador y el soporte.

Para ver el contenido del Memory Stick

- 1 Haga clic en **Inicio** y después en **Equipo** para abrir la ventana de **Equipo**.
- 2 Haga doble clic en el icono del Memory Stick para ver una lista de los archivos de datos guardados en él.

Para formatear un Memory Stick

El Memory Stick se ha formateado con la configuración predeterminada de fábrica y está listo para su uso. Si desea volver a formatear el soporte con su ordenador, siga estos pasos.

! Cuando formatee el soporte, utilice el dispositivo diseñado para formatear el soporte y compatible con el Memory Stick.

Si formatea el Memory Stick, se borrarán todos los datos contenidos en el soporte. Antes de formatear el soporte, asegúrese de que no contiene datos importantes.

No extraiga el Memory Stick de la ranura mientras se está formateando. Podría causar una avería.

- 1 Deslice cuidadosamente el Memory Stick hacia el interior de la ranura hasta que encaje con un clic.
- 2 Haga clic en **Inicio** y después en **Equipo** para abrir la ventana de **Equipo**.
- 3 Haga clic con el botón derecho en el icono del Memory Stick y seleccione **Formatear**.
- 4 Haga clic en **Restaurar valores predeterminados**.

! El tamaño de la unidad de asignación y del sistema de archivos puede cambiar.

No seleccione **NTFS** en la lista desplegable **Sistema de archivos** porque pueden producirse fallos de funcionamiento.



El proceso de formateado se completará más rápidamente si selecciona **Formato rápido** en **Opciones de formato**.

- 5 Haga clic en **Inicio**.
- 6 Siga las instrucciones en pantalla.

! El formateo del Memory Stick puede tardar bastante tiempo según el tipo de soporte.

¿Cómo retirar un Memory Stick?

! No extraiga el Memory Stick mientras el indicador luminoso de acceso de soportes esté encendido. Si lo hace, podrá perder datos. Los volúmenes de datos grandes pueden necesitar mucho tiempo para cargarse, por lo que debe comprobar que el indicador esté apagado antes de retirar el Memory Stick.

Para retirar un Memory Stick

- 1** Compruebe que el indicador luminoso de acceso de soportes esté apagado.
- 2** Empuje el Memory Stick hacia el interior del ordenador y suéltelo.
El Memory Stick sale del ordenador.
- 3** Saque el Memory Stick de la ranura.

! Retire siempre el Memory Stick con cuidado, ya que podría saltar inesperadamente.

¿Cómo utilizar la tarjeta de memoria SD?

El ordenador está equipado con una ranura para tarjetas de memoria **SD**. Puede utilizar esta ranura para transferir datos entre cámaras digitales, cámaras de grabación de vídeo, reproductores de música y otros dispositivos de audio/vídeo.

Antes de utilizar la tarjeta de memoria SD

La ranura de la tarjeta de memoria **SD** de su ordenador es compatible con las siguientes tarjetas de memoria:

- Tarjeta de memoria SD
- Tarjeta de memoria SDHC
- MultiMediaCard (MMC)

Para obtener la información más reciente sobre tarjetas de memoria compatibles, consulte **Información sobre la asistencia de Sony** ([página 134](#)) para visitar el sitio Web de asistencia adecuado.



Se ha comprobado la compatibilidad de este ordenador con las principales tarjetas de memoria disponibles en mayo de 2008. Sin embargo, no se puede garantizar la compatibilidad de todas las tarjetas de memoria que reúnan las mismas especificaciones que los soportes compatibles.

Inserte siempre la tarjeta de memoria adecuada en la ranura de la tarjeta de memoria **SD**.

Se ha comprobado la compatibilidad de este ordenador con las tarjetas de memoria SD con una capacidad de hasta 2 GB y con las tarjetas de memoria SDHC con una capacidad de hasta 32 GB.

La ranura para tarjetas de memoria **SD** del ordenador no es compatible con la función de transferencia de datos de alta velocidad de la tarjeta de memoria SD y la tarjeta de memoria SDHC.

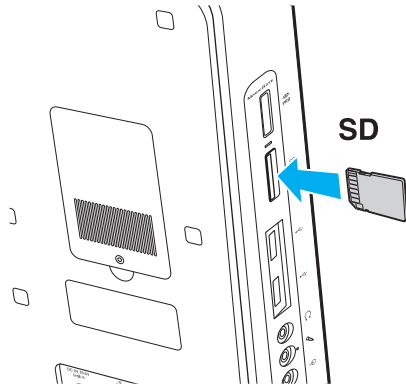
No intente insertar una tarjeta de memoria SD ni un adaptador de tarjeta de memoria SD de un tipo diferente en la ranura de la tarjeta de memoria **SD**. Puede que resulte difícil retirar una tarjeta o un adaptador de tarjeta de memoria incompatible de una ranura y además puede producir daños en el ordenador.

Tenga cuidado al insertar o retirar una tarjeta de memoria SD de la ranura de la tarjeta de memoria **SD**. No fuerce la tarjeta de memoria SD cuando la inserte en la ranura o la retire.

¿Cómo introducir una tarjeta de memoria SD?

Para introducir una tarjeta de memoria SD

- 1 Localice la ranura de la tarjeta de memoria **SD** (página 17).
- 2 Sujete la tarjeta de memoria SD con la flecha apuntando hacia la ranura.



- 3 Deslice cuidadosamente la tarjeta de memoria SD hacia el interior de la ranura hasta que oiga un clic. No introduzca la tarjeta en la ranura a la fuerza.



Si no es posible insertar la tarjeta de memoria SD en la ranura de forma sencilla, retírela con cuidado y compruebe que la está insertando en la dirección correcta.

¿Cómo extraer una tarjeta de memoria SD?

!

No retire la tarjeta de memoria SD mientras esté encendido el indicador luminoso de acceso de soportes. Si lo hace, la tarjeta o lo datos podrían resultar dañados.

Para retirar una tarjeta de memoria SD

- 1 Compruebe que el indicador luminoso de acceso de soportes esté apagado.
- 2 Empuje la tarjeta de memoria SD hacia el interior del ordenador y suéltela.
Se expulsa la tarjeta de memoria SD.
- 3 Extraiga la tarjeta de memoria SD de la ranura.

¿Cómo conectarse a Internet?

Para utilizar Internet, es necesario conectar al ordenador un módem externo, por ejemplo, un módem telefónico USB, un módem xDSL o un módem por cable. Para obtener instrucciones detalladas sobre la instalación de la conexión y la configuración del módem, consulte el manual que se incluye con el módem.

¿Cómo utilizar la LAN inalámbrica (WLAN)?

Gracias a la LAN inalámbrica (WLAN) de Sony, todos sus dispositivos digitales que dispongan de la función WLAN integrada se comunican libremente entre sí a través de una red. Una WLAN es una red en la que un usuario puede conectarse con una Red de área local (LAN) a través de una conexión inalámbrica (radio). De esta manera, se elimina la necesidad de pasar cables a través de paredes o techos.

Puede comunicarse sin un punto de acceso, lo que significa que es posible comunicarse con un número limitado de ordenadores (ad-hoc). O bien, puede comunicarse a través de un punto de acceso, lo que significa que se crea una red de infraestructura completa.



En ciertos países, está restringido el uso de la función WLAN (por ejemplo, el número de canales). Por consiguiente, antes de activar la función WLAN, lea atentamente la guía de normas para productos de LAN inalámbrica.

WLAN utiliza el estándar IEEE 802.11a^{*}/b/g o el estándar borrador IEEE 802.11n^{*}, que especifica la tecnología utilizada. El estándar incluye métodos de cifrado: Wired Equivalent Privacy (WEP o privacidad equivalente de conexión), que es un protocolo de seguridad; Wi-Fi Protected Access 2 (WPA2 o acceso protegido inalámbrico 2) y Wi-Fi Protected Access (WPA o acceso protegido inalámbrico). Propuestos conjuntamente por el IEEE y la Wi-Fi Alliance, WPA2 y WPA son especificaciones basadas en estándares y aportan mejoras de seguridad interoperable que aumentan el grado de protección de los datos y el control de acceso en las redes Wi-Fi actuales. El WPA se ha concebido para ser compatible con la especificación IEEE 802.11i. Utiliza el TKIP (protocolo de integridad de claves temporales), un protocolo de cifrado de datos mejorado, además de la autenticación del usuario mediante 802.1X y EAP (protocolo de autenticación ampliable). El cifrado de datos protege la conexión inalámbrica vulnerable existente entre los clientes y los puntos de acceso. Además de este método, existen otros mecanismos de seguridad LAN comunes que permiten garantizar la privacidad como, por ejemplo, la protección por contraseña, el cifrado de un extremo a otro, las redes privadas virtuales y la autenticación. WPA2, la segunda generación de WPA, proporciona mayor protección de datos y control de acceso a las redes y también está diseñado para asegurar todas las versiones de dispositivos 802.11, incluidos los estándares borrador 802.11b, 802.11a, 802.11g y 802.11n, de bandas múltiples y modos múltiples. Además, al estar basado en el estándar IEEE 802.11i ratificado, WPA2 proporciona seguridad a escala legal, ya que aplica la norma FIPS 140-2 del National Institute of Standards and Technology (NIST, Instituto nacional de estándares y tecnología) compatible con el algoritmo de cifrado y la autenticación basada en 802.1X. WPA2 es compatible con versiones anteriores de WPA.

* Consulte las especificaciones en línea para comprobar si su modelo admite el estándar IEEE 802.11a o el borrador del estándar IEEE 802.11n.

IEEE 802.11b/g es un estándar para redes LAN inalámbricas que utiliza el ancho de banda de 2,4 GHz. El estándar IEEE 802.11g proporciona comunicaciones a alta velocidad, más rápidas que el estándar IEEE 802.11b.

IEEE 802.11a es un estándar para redes LAN inalámbricas que utiliza un ancho de banda de 5 GHz.

El borrador IEEE 802.11n es un estándar para redes LAN inalámbricas que utiliza un ancho de banda de 2,4 o 5 GHz.

Los dispositivos de la red LAN inalámbrica que utilizan el ancho de banda de 2,4 GHz no se pueden comunicar mediante un ancho de banda de 5 GHz, ya que las frecuencias son diferentes.

El ancho de banda de 2,4 GHz que utilizan los dispositivos compatibles con LAN inalámbrica también lo utilizan otros dispositivos. Aunque en los dispositivos compatibles con LAN inalámbrica se emplean tecnologías para minimizar la interferencia procedente de otros dispositivos que utilizan el mismo ancho de banda, tal interferencia podrá dar lugar a velocidades de comunicación más bajas, rangos de comunicación más estrechos, o conexiones inalámbricas quebradas.

La velocidad de comunicación variará en función de la distancia entre los dispositivos de comunicación, la existencia de obstáculos entre tales dispositivos, la configuración del dispositivo, las condiciones de radio, y el software que se utilice. Además, las comunicaciones podrán cortarse dependiendo de las condiciones de radio.

El intervalo de comunicación variará dependiendo de la distancia real entre los dispositivos de comunicación, la existencia de obstáculos entre tales dispositivos, las condiciones de radio, el ambiente del entorno que incluye la existencia de paredes y los materiales de que están hechas, y el software que se utilice.

Es posible que la velocidad de comunicación real no sea tan rápida como la mostrada en el ordenador.

Al aplicar productos IEEE 802.11b e IEEE 802.11g en la misma red inalámbrica, puede reducirse la velocidad de comunicación debido a las interferencias de radio. Tomando esto en consideración, los productos IEEE 802.11g han sido diseñados para reducir la velocidad de comunicación con objeto de asegurar las comunicaciones con productos IEEE 802.11b. Cuando la velocidad de comunicación no sea tan rápida como sería de esperar, cambiando el canal inalámbrico en el punto de acceso quizás aumente la velocidad de comunicación.

¿Cómo comunicarse sin Punto de acceso (ad-hoc)?

Una red local ad-hoc es una red en la que la LAN es creada únicamente por los propios dispositivos inalámbricos, sin ningún otro controlador central o punto de acceso. Cada dispositivo entra en comunicación directamente con otros dispositivos de la red. Puede configurar una red local ad-hoc fácilmente en su casa.



Para comunicarse sin punto de acceso (ad-hoc)

! No puede seleccionar el ancho de banda de 5 GHz, que se utiliza para el estándar IEEE 802.11a en redes ad-hoc.

El estándar borrador IEEE 802.11n, con el ancho de banda de 2,4 o 5 GHz, no está disponible en las redes ad-hoc.

- 1 Encienda el interruptor **WIRELESS**.
- 2 Haga clic en **Inicio**, seleccione **Todos los programas** y haga clic en **VAIO Control Center**.
- 3 Haga clic en **Conexiones de red** (Network Connections) y **VAIO Smart Network**.
- 4 Haga clic en **Avanzada** (Advanced) en el panel derecho



Para obtener más información sobre el software **VAIO Smart Network**, consulte el archivo de ayuda que se incluye con el software.

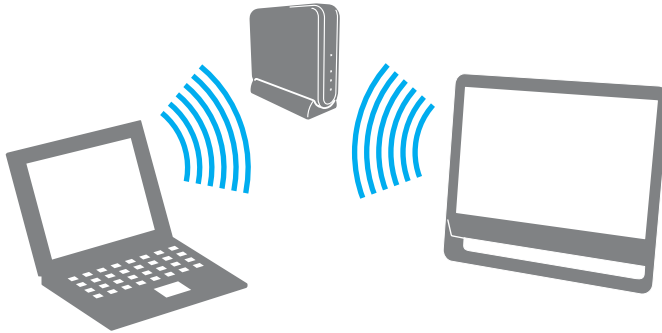
- 5 Haga clic en el botón situado a un lado o encima de las opciones inalámbricas que desee. Compruebe que el indicador luminoso **WIRELESS** está encendido.
- 6 Haga clic en **Inicio** y después en **Panel de control**.
- 7 Haga clic en **Ver el estado y las tareas de red** en **Redes e Internet**.
- 8 Haga clic en **Configurar una conexión o red** en el panel izquierdo. Aparecerá la ventana **Configurar una conexión o red**.
- 9 Seleccione una opción para especificar la configuración de red ad-hoc y haga clic en **Siguiente**.
- 10 Siga las instrucciones en pantalla.

¿Cómo comunicarse con un Punto de acceso (infraestructura)?

Una red de infraestructura es una red que amplía una red local tradicional ya existente mediante la utilización de un punto de acceso (no suministrado). El punto de acceso une la red inalámbrica y la red LAN tradicional y funciona como un controlador central para la red LAN inalámbrica. El punto de acceso coordina la transmisión y la recepción a partir de varios dispositivos inalámbricos dentro de un ámbito específico.

El punto de acceso seleccionará qué canal se utilizará en una red de infraestructura.

! Para obtener información detallada para seleccionar el canal que el punto de acceso utilizará, vea el manual del punto de acceso.





Para conectarse a una red inalámbrica

- 1 Asegúrese de que el punto de acceso esté configurado.
Consulte el manual que acompaña al punto de acceso para obtener más información.
- 2 Encienda el interruptor **WIRELESS**.
- 3 Haga clic en **Inicio**, seleccione **Todos los programas** y haga clic en **VAIO Control Center**.
- 4 Haga clic en **Conexiones de red** (Network Connections) y **VAIO Smart Network**.
- 5 Haga clic en **Avanzada** (Advanced) en el panel derecho



Para obtener más información sobre el software **VAIO Smart Network**, consulte el archivo de ayuda que se incluye con el software.

- 6 Haga clic en el botón situado a un lado o encima de las opciones inalámbricas que desee.
Compruebe que el indicador luminoso **WIRELESS** está encendido.
- 7 Haga clic con el botón derecho del ratón en  o  en la barra de tareas y seleccione **Conectarse a una red**.
- 8 Seleccione el punto de acceso deseado y haga clic en **Conectar**.



Para la autenticación WPA-PSK o WPA2-PSK debe escribir una frase de contraseña. La frase de contraseña distingue entre mayúsculas y minúsculas y debe ser una cadena de texto de entre 8 y 63 caracteres o una cadena hexadecimal de 64 caracteres.

¿Cómo detener la comunicación LAN inalámbrica?

Para detener la comunicación LAN inalámbrica

Haga clic en el botón situado a un lado o encima del icono **WLAN** en la ventana **VAIO Smart Network**.

! Si apaga la función LAN inalámbrica mientras accede a recursos, archivos o documentos remotos, pueden perderse datos.

¿Cómo utilizar la función Bluetooth?

Puede establecer la comunicación inalámbrica entre su ordenador y otros dispositivos Bluetooth como otro ordenador o un teléfono móvil. Puede transferir datos entre esos dispositivos sin cables a una distancia de hasta 10 metros en una zona despejada.

Para iniciar las comunicaciones Bluetooth

- 1 Encienda el interruptor **WIRELESS**.
- 2 Haga clic en **Inicio**, seleccione **Todos los programas** y haga clic en **VAIO Control Center**.
- 3 Haga clic en **Conexiones de red** (Network Connections) y **VAIO Smart Network**.
- 4 Haga clic en **Avanzada** (Advanced) en el panel derecho



Para obtener más información sobre el software **VAIO Smart Network**, consulte el archivo de ayuda que se incluye con el software.

- 5 Haga clic en el botón situado a un lado o encima del icono **Bluetooth** en la ventana **VAIO Smart Network**. Compruebe que el indicador luminoso **WIRELESS** está encendido.

Notas sobre el uso de la función Bluetooth

- ❑ La velocidad de transferencia de datos varía en función de las siguientes condiciones:
 - ❑ Obstáculos, tales como paredes, ubicados entre los dispositivos
 - ❑ Distancia entre los dispositivos
 - ❑ Material utilizado en las paredes
 - ❑ Proximidad a microondas y teléfonos inalámbricos
 - ❑ Interferencias de radiofrecuencia y otras condiciones del entorno
 - ❑ Configuración del dispositivo
 - ❑ Tipo de aplicación de software
 - ❑ Tipo de sistema operativo
 - ❑ Uso simultáneo de las funciones de red LAN inalámbrica y Bluetooth en el ordenador
 - ❑ Tamaño del archivo intercambiado
- ❑ Tenga en cuenta que los archivos grandes pueden dañarse durante una transferencia continua debido a las limitaciones del estándar Bluetooth y a las interferencias electromagnéticas del entorno.
- ❑ Todos los dispositivos Bluetooth deben estar certificados para garantizar que cumplen los requisitos correspondientes del estándar. Aunque se cumpla el estándar, es posible que el rendimiento, las especificaciones y los procedimientos operativos de cada dispositivo varíen. Puede que el intercambio de datos no sea posible en todas las situaciones.
- ❑ Si se reproducen vídeos en el ordenador con salida de audio desde el dispositivo Bluetooth conectado, puede que el vídeo y el audio pierdan la sincronización. Esto es algo que sucede con frecuencia con la tecnología Bluetooth y no se trata de una avería.

- ❑ Varios dispositivos utilizan la banda de 2,4 GHz con la que funcionan los dispositivos Bluetooth o los dispositivos de LAN inalámbrica. Los dispositivos Bluetooth utilizan tecnología para minimizar la interferencia de otros dispositivos que utilizan la misma longitud de onda. No obstante, el uso simultáneo de la función Bluetooth y dispositivos de comunicación inalámbrica puede provocar interferencias de radio, dando como resultado unas distancias y velocidades de comunicación inferiores a los valores normales.



Lea la guía de normas de Bluetooth antes de utilizar la función Bluetooth.

- ❑ Puede que la función Bluetooth no funcione correctamente con otros dispositivos de algunos fabricantes o versiones de software que utilice el fabricante.
- ❑ La conexión de varios dispositivos Bluetooth al ordenador puede provocar la congestión del ancho de banda, que se traduciría en un rendimiento bajo de los dispositivos. Esto es normal en la tecnología Bluetooth y no se trata de una avería.

Seguridad de Bluetooth

La tecnología inalámbrica Bluetooth dispone de una función de autenticación que le permite determinar con quién desea comunicarse. Con esa función, puede evitar que algún dispositivo Bluetooth anónimo tenga acceso al ordenador.

La primera vez que se comunican dos dispositivos Bluetooth, debe determinarse una contraseña común (contraseña requerida para la autenticación) para que se registren ambos dispositivos. Una vez registrado un dispositivo, no es necesario volver a especificar la contraseña.



La contraseña puede ser distinta cada vez, pero debe ser siempre la misma a ambos lados.

Para determinados dispositivos, como un ratón, no se puede introducir ninguna contraseña.

Comunicación con otro dispositivo Bluetooth

Puede conectar el ordenador a un dispositivo Bluetooth, tal como otro ordenador o un teléfono móvil, una PDA, auriculares, un ratón o una cámara digital sin utilizar cables.



Para comunicarse con otro dispositivo Bluetooth

Para poder comunicarse con otro dispositivo Bluetooth, primero debe configurar la función Bluetooth. Para configurar y utilizar la función Bluetooth, busque información de Bluetooth en **Ayuda y soporte técnico de Windows**. Para abrir la **Ayuda y soporte técnico de Windows**, haga clic en **Inicio** y en **Ayuda y soporte técnico**.

¿Cómo detener las comunicaciones Bluetooth?

Para detener las comunicaciones Bluetooth

- 1 Apague el dispositivo Bluetooth que se está comunicando con su ordenador.
- 2 Haga clic en el botón situado a un lado o encima del icono **Bluetooth** en la ventana **VAIO Smart Network**.

¿Cómo usar dispositivos periféricos?

Puede agregar funcionalidad al ordenador VAIO utilizando los puertos que están a su disposición.

- ❑ ¿Cómo conectar altavoces externos? [\(página 62\)](#)
- ❑ ¿Cómo conectar un dispositivo Universal Serial Bus (USB)? [\(página 64\)](#)
- ❑ ¿Cómo conectar una impresora? [\(página 66\)](#)
- ❑ ¿Cómo conectar un dispositivo i.LINK? [\(página 67\)](#)
- ❑ ¿Cómo conectarse a una red (LAN)? [\(página 69\)](#)

¿Cómo conectar altavoces externos?

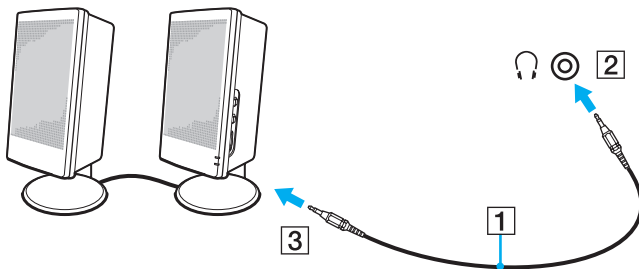
Pueden conectarse al ordenador dispositivos de salida de sonido externos (no suministrados) como, por ejemplo, altavoces o auriculares.

Puesto que el ordenador puede emitir señales digitales a través del puerto **OPTICAL OUT**, puede conectarse un dispositivo S/PDIF como, por ejemplo, auriculares digitales o un amplificador AV, al puerto para mejorar la calidad del sonido del ordenador. Para obtener más información, consulte el manual que acompaña al dispositivo S/PDIF.

! Para escuchar el sonido a través del dispositivo S/PDIF conectado al puerto **OPTICAL OUT**, deberá cambiar el dispositivo de salida de sonido. Para conocer las instrucciones detalladas, consulte **¿Cómo se cambia el dispositivo de salida de sonido? (página 128)**.

Para conectar altavoces externos

- 1 Enchufe el cable del altavoz (1) (no suministrado) al conector de los auriculares (2) 🎧.
- 2 Conecte el otro extremo del cable del altavoz a los altavoces externos (3).
- 3 Baje el volumen de los altavoces antes de encenderlos.





Asegúrese de que los altavoces están diseñados para ser utilizados con un ordenador.



No coloque disquetes encima de los altavoces. Su campo magnético podría dañar los datos de los discos.


¿Cómo conectar un dispositivo Universal Serial Bus (USB)?

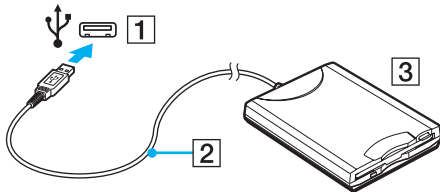
Para proteger el ordenador y/o los dispositivos USB de posibles daños, evite exponer los puertos USB a cualquier golpe o impacto cuando mueva el ordenador con los dispositivos USB conectados.

¿Cómo conectar una disquetera USB?

Puede adquirir una disquetera USB y conectarla al ordenador.

Para conectar una disquetera USB

- 1 Elija el puerto USB (1)  que prefiera utilizar.
- 2 Enchufe el cable de la unidad de disquete USB (2) en el puerto USB.
La unidad de disquete USB (3) está ahora lista para ser utilizada.



! Cuando utilice una disquetera USB, no ejerza presión sobre el puerto USB. Ello podrá ocasionar un mal funcionamiento.

¿Cómo desconectar una disquetera USB?

Puede desconectar una disquetera USB con el ordenador encendido o apagado. Desconectar la disquetera cuando el ordenador se encuentra en el modo Suspendido puede causar una avería.

Para desconectar una disquetera USB



Para desconectar una disquetera USB mientras el ordenador está apagado, omita los pasos del 1 al 5.

- 1 Cierre todos los programas que tengan acceso a la unidad de disquete.
- 2 Haga doble clic en el icono **Quitar hardware de forma segura** en la barra de tareas.
- 3 Seleccione la unidad de disquete que quiera desenchufar.
- 4 Haga clic en **Detener**.
- 5 Siga las instrucciones en pantalla para retirar la unidad de disquete.
- 6 Desconecte la unidad de disquete del ordenador.

¿Cómo conectar una impresora?

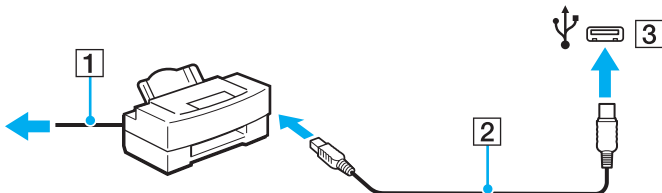
Puede conectar al ordenador una impresora compatible con Windows para imprimir documentos.

¿Cómo conectar una impresora usando el puerto USB?

Puede conectar una impresora USB compatible con la versión Windows del ordenador.

Para conectar una impresora usando el puerto USB

- 1 Enchufe el cable de alimentación (1) de la impresora en la toma de CA.
- 2 Elija el puerto USB (3) que prefiera utilizar.
- 3 Enchufe un extremo de un cable USB de impresora (2) (no suministrado) al puerto USB y el otro extremo a la impresora.



¿Cómo conectar un dispositivo i.LINK?

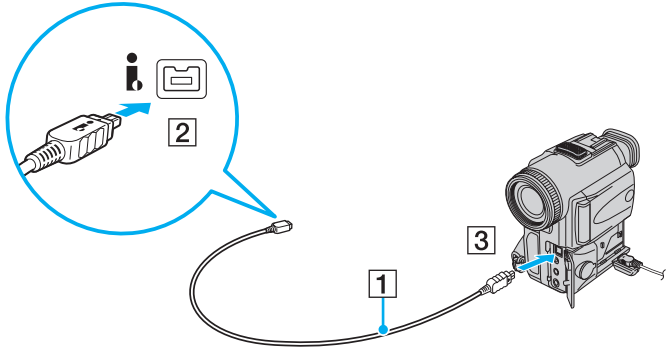
Notas sobre la conexión de dispositivos i.LINK

- ❑ El ordenador está equipado con un puerto i.LINK, que puede utilizar para conectarse a un dispositivo i.LINK como, por ejemplo, una cámara de vídeo digital.
- ❑ El puerto i.LINK del ordenador no suministra energía a los dispositivos externos que, por lo general, se alimentan mediante los puertos i.LINK.
- ❑ El puerto i.LINK admite velocidades de transferencia de hasta 400 Mbps. No obstante, la velocidad de transferencia real depende de la velocidad de transferencia del dispositivo externo.
- ❑ Puede que los cables i.LINK opcionales no estén disponibles en algunos países o zonas.
- ❑ No se garantiza completamente una conexión i.LINK con otros dispositivos compatibles.
- ❑ Puede que la conexión i.LINK no esté disponible en función de las aplicaciones de software, el sistema operativo y los dispositivos compatibles con i.LINK que utilice. Consulte el manual que acompaña al software para obtener más información.
- ❑ Antes de conectarlos al ordenador, compruebe las condiciones de trabajo y la compatibilidad con el sistema operativo de los dispositivos periféricos del ordenador compatibles con i.LINK (por ejemplo, una unidad de disco duro o unidad CD-RW, etc.).

¿Cómo conectar una cámara de vídeo digital?

Para conectar una cámara de vídeo digital

Enchufe un extremo del cable i.LINK (1) (no suministrado) al puerto i.LINK (2) del ordenador y el otro extremo a los puertos DV In/Out (3) de la cámara de vídeo digital.



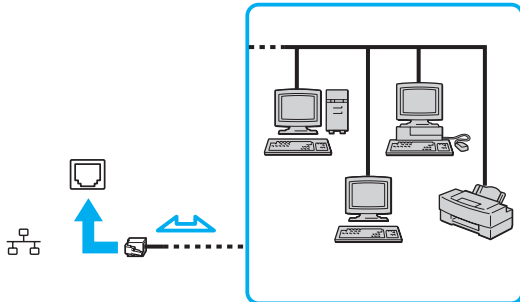
En las cámaras de vídeo digitales Sony, los puertos identificados como **DV Out**, **DV In/Out** o **i.LINK** son compatibles con i.LINK.

La cámara de vídeo digital Sony que se muestra aquí es un ejemplo. Es posible que su cámara de vídeo digital necesite una conexión diferente.

Cuando utilice una conexión i.LINK no podrá tener acceso a las imágenes almacenadas en un Memory Stick.

¿Cómo conectarse a una red (LAN)?

Puede conectar el ordenador a una red de tipo 1000BASE-T/100BASE-TX/10BASE-T a través de un cable de red Ethernet. Conecte un extremo de un cable de red (no suministrado) a un puerto de red (Ethernet) de la parte posterior del ordenador y el otro extremo, a la red. Para obtener los parámetros detallados y los dispositivos necesarios para conectarse a la red, consulte al administrador de red.



El ordenador puede estar conectado a la red con la configuración predeterminada.



No enchufe ningún cable telefónico en el puerto de red (LAN) de su ordenador.

Si conecta una de las líneas telefónicas que se mencionan a continuación al puerto de red (LAN), la elevada corriente eléctrica puede dañar, sobrecalentar o incendiar el puerto.

- Líneas telefónicas domésticas (interfono altavoz-micrófono) o de uso en empresas (teléfono de múltiples líneas para empresas)
- Línea de abonado a teléfono público
- PBX (private branch exchange)

No enchufe ningún cable telefónico en el puerto de red (Ethernet).

Personalización del ordenador VAIO

El siguiente apartado describe brevemente cómo cambiar las principales opciones de configuración del ordenador VAIO. Entre otras cosas, aprenderá a utilizar y personalizar el aspecto del software y de las utilidades Sony.

- ❑ **Configuración de la contraseña** ([página 71](#))
- ❑ **Configuración del ordenador con VAIO Control Center** ([página 76](#))
- ❑ **Utilización de los modos de ahorro de energía** ([página 77](#))

Configuración de la contraseña

Utilice una de las funciones de BIOS para establecer la contraseña.

Una vez establecida la contraseña, se le pedirá que la escriba después de que aparezca el logotipo VAIO para iniciar el ordenador. La contraseña de encendido permite proteger el ordenador ante accesos no autorizados.

Adición de la contraseña de encendido

La contraseña de encendido se proporciona para proteger el ordenador ante accesos no autorizados.

Hay dos tipos de contraseñas de encendido: contraseña de equipo y contraseña de usuario. La contraseña de equipo se proporciona para que los usuarios con derechos administrativos en el ordenador puedan cambiar todas las opciones de configuración en la pantalla de configuración de BIOS, así como para iniciar el ordenador. La contraseña de usuario se proporciona para que los usuarios estándar puedan cambiar algunas opciones de configuración de BIOS, así como para iniciar el ordenador. Para establecer la contraseña de usuario, primero debe establecer la contraseña de equipo.

!

Una vez establecida la contraseña de encendido, no podrá iniciar el ordenador sin especificarla. No olvide la contraseña. Escriba la contraseña y guárdela en un lugar seguro al que nadie tenga acceso.

Si olvida la contraseña de encendido y necesita ayuda para restablecerla, se le cobrará una tarifa de restablecimiento y puede que tenga que enviar el ordenador al servicio correspondiente para el restablecimiento de la contraseña.

Para agregar la contraseña de encendido (contraseña del equipo)

- 1 Encienda el ordenador.
- 2 Pulse **F2** cuando aparezca el logotipo de VAIO.
Aparecerá la pantalla de configuración de BIOS. Si no aparece, reinicie el ordenador y pulse la tecla **F2** varias veces cuando aparezca el logotipo de VAIO.
- 3 Pulse las teclas **←** o **→** para seleccionar **Security** y mostrar la ficha **Security**, seleccione **Set Machine Password** y, a continuación, pulse la tecla **Enter**.
- 4 En la pantalla de entrada de contraseña, escriba la contraseña dos veces y pulse la tecla **Enter**.
La contraseña puede tener un máximo de 32 caracteres alfanuméricos (espacios incluidos).
- 5 Seleccione **Password when Power On** en **Security** y pulse la tecla **Enter**.
- 6 Cambie la configuración de **Disabled** a **Enabled**.
- 7 Pulse la tecla **←** o **→** para seleccionar **Exit**, seleccione **Exit Setup** y, a continuación, pulse la tecla **Enter**.
Cuando se le solicite confirmación, pulse la tecla **Enter**.

Para agregar la contraseña de encendido (contraseña de usuario)

! Asegúrese de configurar la contraseña del equipo antes de configurar la contraseña de usuario.

- 1 Encienda el ordenador.
- 2 Pulse **F2** cuando aparezca el logotipo de VAIO.
Aparecerá la pantalla de configuración de BIOS. Si no aparece, reinicie el ordenador y pulse la tecla **F2** varias veces cuando aparezca el logotipo de VAIO.
- 3 Escriba la contraseña de equipo y pulse la tecla **Enter**.
- 4 Pulse las teclas **←** o **→** para seleccionar **Security** y mostrar la ficha **Security**, seleccione **Set User Password** y, a continuación, pulse la tecla **Enter**.
- 5 En la pantalla de entrada de contraseña, escriba la contraseña dos veces y pulse la tecla **Enter**.
La contraseña puede tener un máximo de 32 caracteres alfanuméricos (espacios incluidos).
- 6 Pulse la tecla **←** o **→** para seleccionar **Exit**, seleccione **Exit Setup** y, a continuación, pulse la tecla **Enter**.
Cuando se le solicite confirmación, pulse la tecla **Enter**.

Cambio o eliminación de la contraseña de encendido

Para cambiar o quitar la contraseña de encendido (contraseña del equipo)

- 1 Encienda el ordenador.
- 2 Pulse **F2** cuando aparezca el logotipo de VAIO.
Aparecerá la pantalla de configuración de BIOS. Si no aparece, reinicie el ordenador y pulse la tecla **F2** varias veces cuando aparezca el logotipo de VAIO.
- 3 Escriba la contraseña de equipo y pulse la tecla **Enter**.
- 4 Pulse las teclas **←** o **→** para seleccionar **Security** y mostrar la ficha **Security**, seleccione **Set Machine Password** y, a continuación, pulse la tecla **Enter**.
- 5 En la pantalla de entrada de contraseña, escriba la contraseña actual una vez y, a continuación, una contraseña nueva dos veces; pulse la tecla **Enter**.
Para quitar la contraseña, deje los campos **Enter New Password** y **Confirm New Password** en blanco y pulse la tecla **Enter**.
- 6 Pulse la tecla **←** o **→** para seleccionar **Exit**, seleccione **Exit Setup** y, a continuación, pulse la tecla **Enter**.
Cuando se le solicite confirmación, pulse la tecla **Enter**.

Para cambiar o quitar la contraseña de encendido (contraseña de usuario)

- 1 Encienda el ordenador.
- 2 Pulse **F2** cuando aparezca el logotipo de VAIO.
Aparecerá la pantalla de configuración de BIOS. Si no aparece, reinicie el ordenador y pulse la tecla **F2** varias veces cuando aparezca el logotipo de VAIO.
- 3 Escriba la contraseña de usuario y pulse la tecla **Enter**.
- 4 Pulse las teclas **←** o **→** para seleccionar **Security** y mostrar la ficha **Security**, seleccione **Set User Password** y, a continuación, pulse la tecla **Enter**.
- 5 En la pantalla de entrada de contraseña, escriba la contraseña actual una vez y, a continuación, una contraseña nueva dos veces; pulse la tecla **Enter**.
Para quitar la contraseña, deje los campos **Enter New Password** y **Confirm New Password** en blanco y pulse la tecla **Enter**.
- 6 Pulse la tecla **←** o **→** para seleccionar **Exit**, seleccione **Exit Setup** y, a continuación, pulse la tecla **Enter**.
Cuando se le solicite confirmación, pulse la tecla **Enter**.

Configuración del ordenador con VAIO Control Center

La utilidad **VAIO Control Center** le permite acceder información sobre el sistema y especificar preferencias sobre su comportamiento.

Para usar el VAIO Control Center

- 1 Haga clic en **Inicio**, seleccione **Todos los programas** y haga clic en **VAIO Control Center**.
- 2 Seleccione el elemento de control que desee y cambie la configuración.
- 3 Una vez finalizado, haga clic en **Aceptar**.
La configuración del elemento deseado ha cambiado.



Para obtener más información acerca de cada opción, consulte el archivo de ayuda que se suministra con **VAIO Control Center**.

Algunos de los elementos de control no estarán visibles si abre **VAIO Control Center** como un usuario estándar.

Utilización de los modos de ahorro de energía

Además del modo de funcionamiento normal, que le permite apagar determinados dispositivos, el ordenador dispone de un modo de ahorro de energía diferenciado denominado modo Suspender.

Utilización del modo Normal

Este es el estado normal del ordenador cuando está funcionando. En este modo, el indicador luminoso de potencia se ilumina en color verde. Puede apagar un dispositivo determinado, como la pantalla LCD o el disco duro, para ahorrar energía.

Utilización del modo Suspend

El modo Suspend apaga la pantalla LCD y establece la unidad de disco duro y la CPU en un modo de bajo consumo de energía. En este modo, el indicador luminoso de encendido se ilumina en color naranja.

! Apague el ordenador si no piensa utilizarlo durante un largo período de tiempo.

Para activar el modo Suspend

Haga clic en **Inicio**, en la flecha al lado del botón **Bloquear** y en **Suspend**.



También puede pulsar el botón Suspend del teclado para que el ordenador pase al modo Suspend.

Cuando el ordenador esté en modo Suspend, no podrá introducir un disco.

Para volver al modo Normal

- Pulse cualquier tecla del teclado.
- Pulse el botón de encendido en el ordenador.

! Si mantiene pulsado el botón de encendido durante más de cuatro segundos, el ordenador se apagará automáticamente. Perderá todos los datos que no haya guardado.

Si no se usa el ordenador durante un período de tiempo, entrará en el modo Suspend. Si desea modificarlo, puede cambiar la configuración del modo Suspend.

Para cambiar la configuración del modo Suspend

- 1 Haga clic en **Inicio**, **Panel de control**, **Hardware y sonido** y en **Opciones de energía**.
- 2 Haga clic en **Cambiar la configuración del plan** en el plan de energía actual.
- 3 Cambie el tiempo para colocar el ordenador en el modo Suspend y haga clic en **Guardar cambios**.

Actualización del ordenador VAIO

El ordenador VAIO y los módulos de memoria utilizan componentes y tecnología de conectores electrónicos de alta precisión. Para evitar que la garantía quede invalidada durante el período de garantía del producto, le recomendamos que:

- Se ponga en contacto con el distribuidor para instalar un nuevo módulo de memoria.
- No lo instale usted mismo si no está familiarizado con el procedimiento de mejora de la memoria o del ordenador.
- No toque los conectores ni abra la tapa del compartimento del módulo de memoria.

Para el tipo de módulo y cantidad de memoria instalada en el modelo, consulte las especificaciones en línea.

Póngase en contacto con VAIO-Link si necesita algún tipo de asistencia.

¿Cómo agregar y quitar memoria?

Si desea ampliar la funcionalidad del ordenador, puede aumentar la cantidad de memoria instalando módulos de memoria opcionales. Antes de actualizar la memoria del ordenador, lea las notas y procedimientos de las páginas siguientes.

Notas sobre la adición y retirada de memoria

- ❑ Tenga cuidado al cambiar la memoria. La instalación incorrecta de módulos de memoria puede producir daños en el sistema. Estos daños pueden anular la garantía del fabricante.
- ❑ Utilice sólo módulos de memoria compatibles con el ordenador. Si el ordenador no detecta un módulo de memoria o el sistema operativo Windows se vuelve inestable, póngase en contacto con su distribuidor o con el fabricante del módulo de memoria.
- ❑ Las descargas electrostáticas (ESD) pueden dañar los componentes electrónicos. Antes de tocar un módulo de memoria, asegúrese de lo siguiente:
 - ❑ Los procedimientos que se describen en este documento presuponen que el usuario está familiarizado con la terminología general asociada a los ordenadores, a las prácticas de seguridad y al cumplimiento de las normativas necesarias para utilizar y modificar equipos electrónicos.
 - ❑ Apague el ordenador y desenchúfelo del adaptador de CA, así como de cualquier enlace de telecomunicaciones, redes o módems, antes de retirar cualquier tapa o panel del ordenador. De no hacerlo, podría sufrir lesiones personales o daños materiales.
 - ❑ Las descargas electrostáticas (ESD) pueden dañar los módulos de memoria y otros componentes. Instale el módulo de memoria sólo en una estación de trabajo ESD. Si no dispone de dicha estación, no trabaje en lugares cubiertos con alfombras o moquetas y no manipule materiales que puedan producir o conservar electricidad estática (envolturas de celofán, por ejemplo). Realice usted mismo la conexión a tierra manteniendo el contacto con una porción metálica sin pintar del chasis mientras lleva a cabo el procedimiento.
 - ❑ No abra el embalaje del módulo de memoria hasta que esté listo para instalarlo. El embalaje lo protege de las ESD.

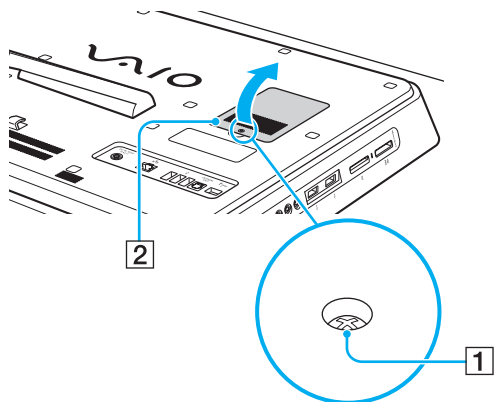
- ❑ Utilice la bolsa especial suministrada con el módulo de memoria o envuelva el módulo en papel de aluminio para protegerlo de las descargas electrostáticas (ESD).
- ❑ La entrada de líquidos, sustancias u objetos extraños en las ranuras del módulo de memoria u otros componentes internos del ordenador podría causar daños en éste. Los gastos de las reparaciones que se deriven no se incluyen en la garantía.
- ❑ No coloque el módulo de memoria en lugares expuestos a:
 - ❑ Fuentes de calor, como radiadores o conductos de aire
 - ❑ Luz solar directa
 - ❑ Polvo excesivo
 - ❑ Vibraciones mecánicas o sacudidas
 - ❑ Imanes potentes o altavoces que no están blindados magnéticamente
 - ❑ Temperatura ambiente superior a 35 °C o inferior a 5 °C
 - ❑ Alta humedad
- ❑ Manipule el módulo de memoria con cuidado. Para evitar heridas en las manos y los dedos, no toque los bordes de los componentes ni los cuadros de los circuitos internos del ordenador.

¿Cómo quitar o agregar un módulo de memoria?

Para cambiar o agregar un módulo de memoria

- 1 Apague el ordenador y todos los dispositivos periféricos y desconecte el adaptador de CA y los dispositivos periféricos de la fuente de alimentación.
- 2 Apoye el ordenador cara abajo con cuidado sobre una superficie plana y espere aproximadamente una hora a que el ordenador se enfríe.

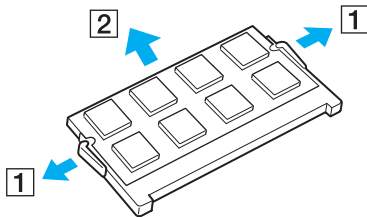
! Al apoyar cara abajo el ordenador, asegúrese de colocarlo sobre un paño suave para evitar dañar la pantalla LCD.
- 3 Desatornille el tornillo (1) y quite la tapa del compartimento del módulo de memoria (2).



- 4 Toque un objeto metálico para descargar la electricidad estática.

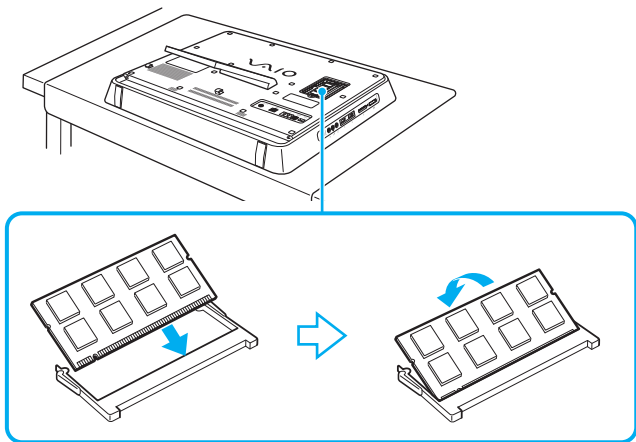
5 Extraiga el módulo de memoria instalado actualmente de la siguiente manera:

- ❑ Tire de las palancas en la dirección de las flechas (1).
El módulo de memoria queda liberado.
- ❑ Asegúrese de que el módulo de memoria se inclina hacia arriba y, a continuación, tire hacia fuera en la dirección de la flecha (2).



6 Saque el nuevo módulo de memoria de su embalaje.

- 7 Deslice el módulo de memoria en la ranura del módulo de memoria y empújelo hasta que encaje con un clic.



!
No toque ningún otro componente de la placa madre.

Si desea instalar un solo módulo de memoria, asegúrese de usar la ranura inferior.

Asegúrese de insertar el borde del conector del módulo de memoria en la ranura a la vez que alinea la muesca del módulo con el saliente pequeño de la ranura abierta. No utilice la fuerza para introducir el módulo de memoria en la ranura con una orientación incorrecta, ya que podría dañar la ranura y el módulo.

- 8 Vuelva a colocar la tapa del compartimento del módulo de memoria y apriete el tornillo.
- 9 Conecte el adaptador de CA y los dispositivos periféricos al ordenador y, a continuación, enchúfelos a la fuente de alimentación.
- 10 Encienda todos los dispositivos periféricos y el ordenador.

¿Cómo ver la cantidad de memoria?

Para ver la cantidad de memoria

- 1 Encienda el ordenador.
- 2 Haga clic en **Inicio**, seleccione **Todos los programas** y haga clic en **VAIO Control Center**.
- 3 Haga clic en **Información del sistema** (System Information) y **Información del sistema** (System Information).
Puede ver la cantidad de memoria del sistema en el panel de la derecha. Si no aparece la memoria adicional, repita el procedimiento de instalación y reinicie el ordenador.

Precauciones

En esta sección se describen directrices y precauciones de seguridad que facilitan la tarea de proteger el ordenador VAIO frente a posibles daños.

- ❑ **Manipulación de la pantalla LCD (página 87)**
- ❑ **Utilización de la fuente de alimentación (página 88)**
- ❑ **Manipulación del ordenador (página 89)**
- ❑ **Manipulación de la cámara MOTION EYE incorporada (página 91)**
- ❑ **Manipulación de los disquetes (página 92)**
- ❑ **Manipulación de los discos compactos (página 93)**
- ❑ **Utilización de los auriculares (página 94)**
- ❑ **Manipulación del Memory Stick (página 95)**
- ❑ **Manipulación del disco duro (página 96)**
- ❑ **Actualización del ordenador (página 97)**

Manipulación de la pantalla LCD

- ❑ No ponga la pantalla mirando al sol, ya que podría dañarse. Tenga cuidado cuando utilice el ordenador cerca de una ventana.
- ❑ No raye la superficie de la pantalla LCD ni la presione. Podría causar una avería.
- ❑ El uso del ordenador a temperaturas muy bajas puede dejar una imagen residual en la pantalla LCD. No se trata de una avería. Cuando el ordenador alcance la temperatura normal, la pantalla recuperará el estado normal.
- ❑ Podría aparecer una imagen residual en la pantalla si se visualiza la misma imagen durante un período de tiempo prolongado. La imagen residual desaparecerá un momento después. Para evitar las imágenes residuales puede utilizar un protector de pantalla.
- ❑ La pantalla LCD se calienta durante el funcionamiento del ordenador. Esto es normal y no indica una avería.
- ❑ La pantalla LCD se ha fabricado utilizando una tecnología de alta precisión. Sin embargo, podría ver diminutos puntos negros y/o brillantes (rojo, azul o verde) que aparecen continuamente en la pantalla LCD. Es una consecuencia normal del proceso de fabricación y no indica una avería.
- ❑ Evite frotar la pantalla LCD, ya que podría dañarla. Utilice un paño seco y suave para limpiar la superficie de la pantalla LCD.
- ❑ No cambie la configuración de orientación de la pantalla LCD en la ventana **Configuración de Tablet PC** aunque haya opciones de cambio disponibles para su selección, ya que puede hacer que el ordenador se vuelva inestable. Sony no asume ninguna responsabilidad por errores de funcionamiento derivados de modificar la configuración.

Utilización de la fuente de alimentación

- ❑ Consulte las especificaciones en línea para informarse sobre el funcionamiento de la alimentación del modelo.
- ❑ No comparta la toma de CA con ningún otro equipo que consuma energía, tal como una fotocopiadora o una destructora de papel.
- ❑ Puede adquirir un multicontacto con protector de sobrevoltaje. Este dispositivo evita los daños al ordenador causados por sobrevoltajes imprevistos, como los que pueden ocurrir durante una tormenta con aparato eléctrico.
- ❑ No coloque objetos pesados encima del cable de alimentación.
- ❑ Para desenchufar el cable, tire de él sujetando el enchufe. Nunca tire del cable.
- ❑ Desconecte el ordenador de la toma de corriente de CA si no piensa utilizarlo durante un largo período de tiempo.
- ❑ Asegúrese de que el enchufe tenga un fácil acceso.
- ❑ Utilice el adaptador de CA que acompaña al ordenador o productos Sony originales. No utilice ningún otro adaptador de CA porque podrá ocasionar un mal funcionamiento.

Manipulación del ordenador

- Limpie la caja con un paño seco o ligeramente humedecido con una solución detergente suave. No utilice ningún tipo de estropajo abrasivo, polvo limpiador o disolvente (como alcohol o bencina), ya que estos productos pueden dañar el acabado del ordenador.
- En caso de dejar caer algún objeto sólido o verter algún líquido sobre el ordenador, apáguelo y, a continuación, desenchúfelo. Se recomienda que personal cualificado inspeccione el ordenador antes de ponerlo de nuevo en funcionamiento.
- No deje caer el ordenador.
- No coloque el ordenador en un lugar expuesto a:
 - Fuentes de calor, como radiadores o conductos de aire
 - Luz solar directa
 - Polvo excesivo
 - Humedad o lluvia
 - Vibraciones mecánicas o sacudidas
 - Imanes potentes o altavoces que no están blindados magnéticamente
 - Temperatura ambiente superior a 35 °C o inferior a 5 °C
 - Alta humedad
- No coloque equipos electrónicos cerca del ordenador. El campo electromagnético del equipo puede causar un mal funcionamiento del ordenador.
- Use el ordenador sobre una superficie sólida y estable.
- No coloque el ordenador cerca de materiales como cortinas o manteles que puedan bloquear las rejillas de ventilación.

- ❑ El ordenador utiliza señales de radio de alta frecuencia y puede causar interferencias en la recepción de radio o de TV. Si esto ocurre, cambie el ordenador de sitio y colóquelo a una distancia lo suficientemente alejada.
- ❑ Utilice únicamente el equipo periférico y los cables de interfaz especificados; de lo contrario, podrían producirse problemas.
- ❑ No utilice cables de conexión cortados o dañados.
- ❑ Si el ordenador se traslada directamente de un lugar frío a otro cálido, se puede condensar la humedad en su interior. En tal caso, deje transcurrir al menos una hora antes de encenderlo. Si surge algún problema, desenchufe el ordenador y póngase en contacto con VAIO-Link.
- ❑ Asegúrese de desconectar el adaptador de CA antes de limpiar el ordenador.
- ❑ Haga copias de seguridad con regularidad para evitar la pérdida de datos cuando el ordenador se averíe.
- ❑ No levante el ordenador sujetándolo por el soporte o el marco de chasis inferior, ya que el soporte o el marco podrían romperse y provocar la caída de la unidad principal, lo que podría dañar el ordenador o causarle lesiones personales.
- ❑ Para levantar o transportar el ordenador, sujete la unidad principal por ambos lados con las dos manos desde la parte posterior del ordenador para evitar así cualquier tipo de daño en la pantalla LCD. Si se sujeta el ordenador por la parte delantera, existe el riesgo de que la pantalla LCD se raye, por ejemplo, con la hebilla del cinturón.

Manipulación de la cámara MOTION EYE incorporada

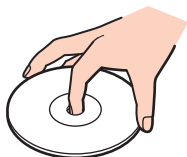
- ❑ No toque la cubierta protectora de la lente de la cámara **MOTION EYE** integrada, ya que podría rayarse y esos defectos aparecerían en las imágenes capturadas.
- ❑ No permita que la luz solar se proyecte de forma directa en el objetivo de la cámara **MOTION EYE** incorporada, esté o no encendido el ordenador, ya que podría causar un mal funcionamiento de la cámara.
- ❑ La cámara **MOTION EYE** incorporada está deshabilitada cuando se importan vídeos o imágenes estáticas desde un dispositivo compatible con i.LINK conectado al puerto i.LINK.
- ❑ Limpie la cubierta protectora de la lente de la cámara **MOTION EYE** integrada con la ayuda de un cepillo soplador o con un cepillo suave. Si la cubierta está realmente sucia, límpiela con un paño seco suave. No frote la cubierta, ya que es sensible a cualquier presión.

Manipulación de los disquetes

- ❑ No abra manualmente el obturador ni toque los componentes internos del disquete.
- ❑ Mantenga los disquetes lejos de los imanes.
- ❑ Mantenga los disquetes lejos de la luz solar directa y de otras fuentes de calor.
- ❑ Mantenga los disquetes alejados de cualquier líquido. No permita que se mojen. Cuando no esté utilizando el disquete, extráigalo siempre de la disquetera y guárdelo en una caja de almacenamiento.
- ❑ Si el disquete viene con una etiqueta, asegúrese de que la etiqueta esté correctamente adherida. Si el borde de la etiqueta está doblado hacia fuera, la etiqueta podrá adherirse al interior de la disquetera y ocasionar un mal funcionamiento o daños al disquete.

Manipulación de los discos compactos

- ❑ No toque la superficie del disco.
- ❑ Las huellas dactilares y el polvo presentes en la superficie de un disco pueden provocar errores de lectura. Sujete el disco siempre por los bordes y el orificio central, tal como se muestra a continuación:



- ❑ Para garantizar el funcionamiento fiable y continuo del disco, es esencial que éste se manipule con cuidado. No utilice disolventes (como bencina, diluyentes, alcohol, limpiadores comercializados o pulverizadores antiestáticos) ya que pueden dañar el disco.
- ❑ Para la limpieza normal, sujete el disco por los bordes y utilice un paño suave para limpiar la superficie desde el centro hacia afuera.
- ❑ Si el disco está muy sucio, humedezca el paño con agua, escúrralo bien y utilícelo para limpiar la superficie del disco desde el centro hacia afuera. Seque la humedad restante con un paño suave y seco.
- ❑ Nunca enganche una etiqueta adhesiva en un disco, ya que esto afecta a su uso y podría provocar un daño irreparable.

Utilización de los auriculares

Cuidado de los oídos: no utilice los auriculares con un volumen elevado. Los expertos en audición previenen contra el uso prolongado, continuado y con un volumen elevado de los auriculares. Si experimenta un campanileo en los oídos, reduzca el volumen o deje de utilizar los auriculares.

Manipulación del Memory Stick

- No toque el conector del Memory Stick con los dedos ni con objetos metálicos.
- Utilice únicamente la etiqueta adhesiva suministrada con el Memory Stick.
- Tenga cuidado de que el Memory Stick no se doble, se caiga o quede expuesto.
- No desarme ni modifique el Memory Stick.
- No permita que el Memory Stick se moje.
- No utilice ni guarde el Memory Stick en un lugar expuesto a:
 - Electricidad estática
 - Ruido eléctrico
 - Temperaturas extremadamente altas, por ejemplo, en un coche aparcado al sol
 - Luz solar directa
 - Alta humedad
 - Sustancias corrosivas
- Utilice el estuche de almacenamiento suministrado con el Memory Stick.
- Asegúrese de conservar una copia de seguridad de los datos que considere importantes.
- Mantenga el Memory Stick y los adaptadores Memory Stick fuera del alcance de los niños. Existe el riesgo de que los niños se los traguen.
- Si utiliza el Memory Stick Duo, no utilice un bolígrafo de punta fina para escribir en la etiqueta adherida al Memory Stick Duo. Al ejercer una presión excesiva en el soporte, se podría dañar algún componente interno.

Manipulación del disco duro

El disco duro tiene una alta densidad de almacenamiento y lee o escribe datos con rapidez. No obstante, las vibraciones mecánicas, los golpes o el polvo pueden dañarlo con facilidad.

Aunque la unidad de disco duro dispone de un dispositivo de seguridad interno para evitar la pérdida de datos por vibraciones mecánicas, golpes o la presencia de polvo, se recomienda manipular el ordenador con cuidado.

Para evitar daños en el disco duro

- No someta el ordenador a movimientos bruscos.
- Manténgalo alejado de los imanes.
- No coloque el ordenador en un lugar expuesto a vibraciones mecánicas o en una posición inestable.
- No mueva el ordenador mientras está encendido.
- No apague ni reinicie el ordenador mientras está leyendo o escribiendo datos en el disco duro.
- No utilice el ordenador en un lugar expuesto a cambios extremos de temperatura.



Si la unidad de disco duro sufre algún daño, no podrá restaurar los datos.

Actualización del ordenador

Asegúrese de instalar las actualizaciones más recientes con las siguientes aplicaciones de software para que el ordenador funcione de forma más eficaz.

Windows Update

Haga clic en **Inicio**, **Todos los programas** y **Windows Update** y después siga las instrucciones en pantalla.

VAIO Update 4

Haga clic en **Inicio**, **Todos los programas**, **VAIO Update 4** y **Opciones de VAIO Update** (VAIO Update Options) y siga las instrucciones en pantalla.



El ordenador debe estar conectado a Internet para que pueda recibir las actualizaciones.

Solución de problemas

En esta sección se describe la forma de resolver problemas habituales que podría encontrarse al utilizar el ordenador VAIO. Muchos de ellos son de fácil solución. Pruebe estas sugerencias antes de ponerse en contacto con VAIO-Link.

- ❑ **Equipo** ([página 99](#))
- ❑ **Seguridad del sistema** ([página 104](#))
- ❑ **Cámara MOTION EYE incorporada** ([página 105](#))
- ❑ **Redes** ([página 108](#))
- ❑ **Tecnología Bluetooth** ([página 111](#))
- ❑ **Discos ópticos** ([página 115](#))
- ❑ **Pantalla** ([página 119](#))
- ❑ **Impresión** ([página 120](#))
- ❑ **Micrófono** ([página 121](#))
- ❑ **Ratón** ([página 122](#))
- ❑ **Altavoces** ([página 123](#))
- ❑ **Teclado** ([página 125](#))
- ❑ **Disquetes** ([página 126](#))
- ❑ **Audio/vídeo** ([página 127](#))
- ❑ **Memory Stick** ([página 130](#))
- ❑ **Periféricos** ([página 132](#))

Equipo

¿Qué debo hacer si el ordenador no se inicia?


- Asegúrese de que el ordenador esté conectado a una fuente de alimentación y encendido y que el indicador luminoso de encendido señale que hay alimentación.
- Asegúrese de que la disquetera (si es aplicable) esté vacía.
- Si el ordenador está enchufado a un multicontacto o a un sistema de alimentación ininterrumpida (SAI), asegúrese de que éstos estén conectados a una fuente de alimentación y encendidos.
- Asegúrese de que los controles de brillo y contraste estén ajustados correctamente.
- Desenchufe el adaptador de CA. Espere de tres a cinco minutos. Vuelva a enchufar el adaptador de CA y pulse el botón de encendido para encender el ordenador.
- La condensación podría ocasionar fallos en el ordenador. En tal caso, espere por lo menos una hora antes de utilizarlo.
- Retire los módulos de memoria extra que haya instalado después de la compra del equipo.
- Compruebe que está utilizando el adaptador de CA suministrado por Sony. Para mayor seguridad, utilice únicamente el adaptador de CA de Sony que se le suministra con el ordenador VAIO.
- Asegúrese de que el ordenador no esté en el modo Suspend; para hacerlo, presione el botón de encendido del ordenador o el botón Suspend del teclado. Si mantiene pulsado el botón de encendido durante más de cuatro segundos, el ordenador se apagará automáticamente.

¿Qué debo hacer si se enciende el indicador de encendido verde pero no aparece nada en la pantalla?

- Pulse varias veces las teclas **Alt+F4** para cerrar la ventana de la aplicación. Es posible que se haya producido un error de la aplicación.
- Pulse las teclas **Ctrl+Alt+Delete** y haga clic en la flecha al lado del botón **Apagar** y en **Reiniciar**.
- Mantenga presionado el botón de encendido durante más de cuatro segundos para apagar el ordenador. Desenchufe el adaptador de CA y deje el ordenador durante unos cinco minutos. A continuación, enchufe el adaptador de CA y vuelva a encender el ordenador.

! Apagar el ordenador con el botón de encendido o con las teclas **Ctrl+Alt+Delete** puede provocar la pérdida de los datos no guardados.

¿Qué debo hacer si el ordenador o el software dejan de funcionar?

- Si el ordenador deja de responder mientras se ejecuta una aplicación de software, pulse las teclas **Alt+F4** para cerrar la ventana de la aplicación.
- Si las teclas **Alt+F4** no funcionan, haga clic en **Inicio**, la flecha al lado del botón **Bloquear** y **Apagar** para apagar el ordenador.
- Si el ordenador no se apaga, pulse las teclas **Ctrl+Alt+Delete** y haga clic en la flecha  al lado del botón **Apagar** y **Apagar**. Si aparece la ventana **Seguridad de Windows**, haga clic en **Apagar**.

! Al apagar el ordenador con las teclas **Ctrl+Alt+Delete** o con el botón de encendido, puede producirse la pérdida de los datos no guardados.

- Si el ordenador sigue sin apagarse, mantenga presionado el botón de encendido hasta que el ordenador se apague.
- Desconecte el adaptador de CA.
- Pruebe a reinstalar el software.
- Póngase en contacto con el fabricante del software o el proveedor indicado para obtener asistencia técnica.

¿Por qué no entra el ordenador en el modo Suspende?

El ordenador puede volverse inestable si se cambia el modo de funcionamiento antes de que entre completamente en el modo Suspende.

Para restaurar el modo normal del ordenador

- 1 Cierre todos los programas abiertos.
- 2 Haga clic en **Inicio**, en la flecha al lado del botón **Bloquear** y en **Reiniciar**.
- 3 Si el ordenador no se reinicia, pulse las teclas **Ctrl+Alt+Delete** y haga clic en la flecha situada al lado del botón **Apagar** y en **Reiniciar**.
- 4 Si este procedimiento no funciona, mantenga presionado el botón de encendido hasta que el ordenador se apague.

! Si se apaga el ordenador con el botón de encendido se pueden perder datos que no se hayan guardado.

¿Qué debo hacer si aparece un mensaje y Windows no se inicia cuando enciendo el ordenador?

Si escribe tres veces seguidas una contraseña de encendido incorrecta, aparecerá el mensaje **Enter Onetime Password** y Windows no se iniciará. Mantenga presionado el botón de encendido durante más de cuatro segundos para comprobar que la luz del indicador de encendido se apaga. Espere 10 o 15 segundos, reinicie el ordenador y escriba la contraseña correcta. Al hacerlo, compruebe que los indicadores de Num lock y Caps lock estén apagados. Si alguno de ellos o ambos están encendidos, pulse las teclas **Num Lk** (o **Num Lock**) o la tecla **Caps Lock**, para apagar el indicador antes de escribir la contraseña.

¿Qué debo hacer si el software de juegos no funciona o se bloquea constantemente?

- ❑ Compruebe si hay revisiones o actualizaciones para descargar en el sitio Web del juego.
- ❑ Asegúrese de que tiene instalado el controlador de vídeo más reciente.
- ❑ En algunos modelos VAIO, la tarjeta gráfica está compartida con el sistema. En este caso, no se garantiza un rendimiento óptimo de los gráficos.

¿Qué debo hacer si no me acuerdo de la contraseña de encendido?

Si ha olvidado la contraseña de encendido, póngase en contacto con VAIO-Link para restablecerla. Se aplicará un cargo por el restablecimiento.

¿Cómo puedo cambiar el orden de los dispositivos de arranque?

Puede utilizar una de las funciones de BIOS para cambiar el orden de los dispositivos de arranque. Siga estos pasos:

- 1 Encienda el ordenador.
- 2 Pulse **F2** cuando aparezca el logotipo de VAIO.
Aparecerá la pantalla de configuración de BIOS. Si no, reinicie el ordenador y pulse la tecla **F2** varias veces cuando aparezca el logotipo de VAIO.
- 3 Pulse la tecla **←** o **→** para seleccionar **Boot**.
- 4 Pulse la tecla **↑** o **↓** para seleccionar la prioridad que desee en **Boot Priority** y, a continuación, pulse la tecla **Enter**.
- 5 Pulse la tecla **↑** o **↓** para seleccionar el dispositivo para el que desea asignar la prioridad y pulse la tecla **Enter**.
- 6 Pulse la tecla **←** o **→** para seleccionar **Exit**, seleccione **Exit Setup** y, a continuación, pulse la tecla **Enter**.
Cuando se le solicite confirmación, pulse la tecla **Enter**.

¿Por qué no se apaga la pantalla cuando ha transcurrido el tiempo necesario para el apagado automático?

El **protector de pantalla original de VAIO** desactiva la configuración de tiempo, que puede seleccionar mediante las opciones de energía de Windows, para que se apague la pantalla.

Seleccione un protector de pantalla diferente del **protector de pantalla original de VAIO**.

¿Qué debo hacer si no puedo iniciar el ordenador desde la disquetera USB conectada a él?

Para iniciar el ordenador desde la disquetera USB, debe cambiar el dispositivo de arranque.

Encienda el ordenador y pulse la tecla **F11** cuando aparezca el logotipo de VAIO.

¿Cómo puedo comprobar el volumen de la partición de recuperación?

El dispositivo de almacenamiento incorporado* contiene una partición de recuperación donde se almacenan los datos de recuperación del sistema. Para comprobar el volumen de la partición de recuperación, siga estos pasos:

* Consulte las especificaciones en línea para comprobar la configuración del dispositivo de almacenamiento.

- 1 Haga clic en **Inicio, Equipo** y, a continuación, en **Administrar**.
- 2 Haga clic en **Administrador de dispositivos** bajo **Almacenamiento** en el panel izquierdo. El volumen de la partición de recuperación y el volumen total de la unidad C se muestran en la fila **Disco 0** del panel central.

Seguridad del sistema

¿Cómo puedo proteger el ordenador frente a amenazas de seguridad, como, por ejemplo, virus?

El sistema operativo Microsoft Windows está preinstalado en el ordenador. La mejor forma de proteger el ordenador frente a amenazas de seguridad, como, por ejemplo, virus, consiste en descargar e instalar regularmente las actualizaciones de Windows más recientes.

Puede obtener importantes actualizaciones de Windows mediante el siguiente procedimiento:

! El ordenador debe estar conectado a Internet para que pueda recibir las actualizaciones.

- 1 Conéctese a Internet.
- 2 Haga doble clic en el icono **Alertas de Seguridad de Windows** en la barra de tareas.
- 3 Siga las instrucciones en pantalla para configurar actualizaciones automáticas o programadas.

¿Cómo puedo mantener actualizado el software antivirus?

Puede mantener al día el programa de software **McAfee Internet Security Suite** con las actualizaciones más recientes que ofrece McAfee, Inc.

Para descargar e instalar las actualizaciones de seguridad más recientes, siga estos pasos:

- 1 Haga clic en **Inicio, Todos los programas, McAfee y McAfee SecurityCenter**.
- 2 Haga clic en el botón que se encuentra en la esquina superior izquierda de la ventana para actualizar el software.
- 3 Siga las instrucciones en pantalla para descargar las actualizaciones.

Consulte el archivo de ayuda que se incluye con el programa de software para obtener más información.

Cámara MOTION EYE incorporada

¿Por qué la ventana del visor no muestra imágenes o éstas son de baja calidad?

- ❑ La cámara **MOTION EYE** incorporada no se puede compartir con más de una aplicación de software. Si alguna otra aplicación de software está utilizando la cámara, salga de la aplicación antes de utilizar la cámara **MOTION EYE** incorporada.
- ❑ Puede que el ordenador no tenga memoria de vídeo suficiente para mostrar imágenes desde la cámara **MOTION EYE** incorporada. Disminuir la resolución o reducir los colores de la pantalla LCD podría resultar útil.
- ❑ Puede que la ventana del visor presente algo de ruido, por ejemplo, rayas horizontales, al ver un objeto de movimiento rápido. Esto es normal y no indica una avería.
- ❑ Si sigue produciéndose el problema, reinicie el ordenador.

¿Por qué las imágenes capturadas son de baja calidad?

- ❑ Las imágenes que se capturan bajo luces fluorescentes pueden mostrar reflejos de luz.
- ❑ Podría aparecer una parte oscura en las imágenes capturadas en forma de ruido.
- ❑ Si la cubierta protectora de la lente está sucia, no puede lograr una toma clara. Limpie la cubierta. Consulte **Manipulación de la cámara MOTION EYE incorporada (página 91)**.

¿Por qué las imágenes capturadas experimentan pérdida de marcos e interrupciones de audio?

- Puede que la configuración de los efectos en la aplicación de software provoque la pérdida de marcos. Consulte el archivo de ayuda que se incluye con la aplicación de software para obtener más información.
- Puede que haya más aplicaciones de software en ejecución de las que puede manejar el ordenador. Salga de la aplicación que no esté utilizando actualmente.
- Puede que esté activada la función de administración de energía del ordenador. Compruebe el rendimiento de la CPU.

¿Por qué se detecta parpadeo en las imágenes tomadas con la cámara MOTION EYE incorporada?

Este problema se produce cuando se utiliza la cámara con luces fluorescentes a causa de la desigualdad entre la frecuencia de salida de la luz y el tiempo de exposición.

Para reducir el problema del parpadeo, cambie la dirección de la cámara o el brillo de las imágenes de la cámara. En determinadas aplicaciones de software, es posible establecer un valor concreto a una de las propiedades de la cámara (por ejemplo, fuente de luz, parpadeo, etc.) para eliminar el ruido de parpadeo.

¿Por qué la entrada de vídeo de la cámara MOTION EYE incorporada se suspende durante unos segundos?

Puede que la entrada de vídeo se suspenda durante unos segundos si:

- Se utiliza una tecla de método abreviado con **Fn**.
- Se incrementa la carga de la CPU.

Esto es normal y no indica una avería.

¿Por qué no puedo utilizar la cámara MOTION EYE incorporada?

- ❑ La cámara **MOTION EYE** incorporada no se puede compartir con más de una aplicación de software. Si alguna otra aplicación de software está utilizando la cámara, salga de la aplicación antes de utilizar la cámara **MOTION EYE** incorporada.
- ❑ Si el problema sigue produciéndose, deberá volver a instalar el software del controlador de la cámara. Siga estos pasos:
 - 1 Haga clic en **Inicio, Panel de control, Hardware y sonido** y en **Administrador de dispositivos**.
 - 2 Haga doble clic en **Dispositivos de imágenes**.
 - 3 Haga clic con el botón derecho en el nombre del dispositivo para la cámara y haga clic en **Actualizar software de controlador**.

¿Qué debo hacer si el ordenador se desestabiliza cuando entra en el modo de ahorro de energía mientras utilizo la cámara MOTION EYE incorporada?

- ❑ No active el modo Suspend mientras utiliza la cámara **MOTION EYE** incorporada.
- ❑ Si el ordenador activa automáticamente el modo Suspend, modifique la configuración de ahorro de energía del modo correspondiente. Para cambiar esta configuración, consulte **Utilización de los modos de ahorro de energía (página 77)**.

Redes

¿Qué debo hacer si el ordenador no puede conectarse a un punto de acceso de red LAN inalámbrica?

- La capacidad de conexión se ve afectada por la distancia y los obstáculos. Debe alejar el ordenador de posibles obstáculos o acercarlo al punto de acceso que esté utilizando.
- Compruebe si el interruptor **WIRELESS** está conectado y el indicador luminoso **WIRELESS** del ordenador está encendido.
- Asegúrese de que el punto de acceso reciba suministro eléctrico.
- Siga estos pasos para comprobar la configuración:
 - 1 Haga clic en **Inicio** y después en **Panel de control**.
 - 2 Haga clic en **Ver el estado y las tareas de red** en **Redes e Internet**.
 - 3 Haga clic en **Conectarse a una red** para confirmar que se ha seleccionado el punto de acceso.
- Asegúrese de que la clave de cifrado sea correcta.

¿Qué debo hacer si no puedo acceder a Internet?

- Compruebe la configuración del punto de acceso. Consulte el manual que acompaña al punto de acceso para obtener más información.
- Asegúrese de que el ordenador y el punto de acceso estén conectados entre sí.
- Aleje el ordenador de posibles obstáculos o acérquelo al punto de acceso que esté utilizando.
- Asegúrese de que el ordenador esté correctamente configurado para el acceso a Internet.

¿Por qué es lenta la transferencia de datos?

- La velocidad de la transferencia de datos en la red LAN inalámbrica puede verse afectada por la distancia y los obstáculos que haya entre los dispositivos y los puntos de acceso. Otros posibles factores son la configuración del dispositivo, las condiciones de radio y la compatibilidad del software. Para maximizar la velocidad de transferencia de datos, aleje el ordenador de posibles obstáculos o acérquelo al punto de acceso que esté utilizando.
- Si está usando un punto de acceso de red LAN inalámbrica, es posible que el dispositivo esté sobrecargado temporalmente, dependiendo de cuántos dispositivos más se estén comunicando mediante el punto de acceso.
- Si el punto de acceso interfiere con otros puntos de acceso, cambie el canal de éste. Consulte el manual que acompaña al punto de acceso para obtener más información.

¿Cómo impido las interrupciones en las transferencias de datos?

- Cuando el ordenador está conectado a un punto de acceso, pueden producirse interrupciones en las transferencias de datos si se intercambian archivos de gran tamaño o si se coloca el ordenador cerca de microondas y teléfonos inalámbricos.
- Acerque el ordenador al punto de acceso.
- Asegúrese de que la conexión con el punto de acceso esté intacta.
- Cambie el canal del punto de acceso. Consulte el manual que acompaña al punto de acceso para obtener más información.

¿Qué son los canales?

- La comunicación en una red LAN inalámbrica utiliza bandas de frecuencia divididas que se conocen como canales. Los canales de puntos de acceso de redes LAN inalámbricas de otros fabricantes pueden estar preestablecidos en canales distintos de los dispositivos de Sony.
- Si está utilizando un punto de acceso de red LAN inalámbrica, consulte la información de conectividad que figura en el manual suministrado con el punto de acceso.

¿Por qué se detiene la conexión de red cuando cambio la clave de cifrado?

Dos ordenadores con la función de red LAN inalámbrica integrada pueden perder una conexión de red de igual a igual si se cambia la clave de cifrado. Puede cambiar la clave de cifrado para devolverla al perfil original o bien volver a escribirla en ambos ordenadores, de forma que coincida en éstos.

¿Cómo puedo mostrar la ventana VAIO Smart Network?

Para mostrar la ventana **VAIO Smart Network** en el escritorio, siga estos pasos:

- 1 Haga clic en **Inicio**, seleccione **Todos los programas** y haga clic en **VAIO Control Center**.
- 2 Haga clic en **Conexiones de red** (Network Connections) y **VAIO Smart Network**.
- 3 Haga clic en **Avanzada** (Advanced) en el panel derecho



Para obtener más información sobre el software **VAIO Smart Network**, consulte el archivo de ayuda que se incluye con el software.

Tecnología Bluetooth

¿Qué debo hacer si otros dispositivos Bluetooth no detectan el ordenador?

- Asegúrese de que la función Bluetooth está activada en ambos dispositivos.
- Si el indicador luminoso **WIRELESS** está apagado, encienda el interruptor **WIRELESS**.
- Es posible que el ordenador y el dispositivo estén demasiado lejos el uno del otro. La tecnología inalámbrica Bluetooth funciona mejor si los dispositivos se encuentran a una distancia inferior a 10 metros el uno del otro.

¿Por qué el ordenador no detecta otros dispositivos Bluetooth?

Si el dispositivo también está conectado a otros dispositivos, es posible que no aparezca la ventana **Dispositivos Bluetooth** o que no pueda comunicarse con el dispositivo.

¿Qué debo hacer si no encuentro el dispositivo Bluetooth con el que quiero comunicarme?

- Compruebe que la función Bluetooth del dispositivo con el que quiere comunicarse está activa. Consulte el manual del otro dispositivo para obtener más información.
- Si el dispositivo con el que quiere comunicarse ya está en comunicación con otro dispositivo Bluetooth, tal vez no lo encuentre o no pueda comunicarse con el ordenador.
- Para que otros dispositivos Bluetooth puedan comunicarse con el ordenador, siga estos pasos:
 - 1 Haga clic en **Inicio, Panel de control, Hardware y sonido, Dispositivos Bluetooth y Configuración Bluetooth**.
 - 2 Haga clic en la ficha **Opciones** y seleccione la casilla **Permitir que los dispositivos Bluetooth encuentren este equipo**.

¿Qué debo hacer si otros dispositivos Bluetooth no se conectan con el ordenador?

- ❑ Asegúrese de que los otros dispositivos estén autenticados.
- ❑ Para que otros dispositivos Bluetooth puedan comunicarse con el ordenador, siga estos pasos:
 - 1 Haga clic en **Inicio, Panel de control, Hardware y sonido, Dispositivos Bluetooth y Configuración Bluetooth.**
 - 2 Haga clic en la ficha **Opciones** y seleccione la casilla **Permitir que los dispositivos Bluetooth encuentren este equipo.**
- ❑ La distancia de transferencia de datos puede ser menor de 10 metros, en función de los obstáculos que haya entre ambos dispositivos, de la calidad de las ondas de radio, del sistema operativo y del software que se utilice. Acerque el ordenador y los dispositivos Bluetooth.
- ❑ Si el dispositivo con el que quiere comunicarse ya está en comunicación con otro dispositivo Bluetooth, tal vez no lo encuentre o no pueda comunicarse con el ordenador.
- ❑ Compruebe que la función Bluetooth del dispositivo con el que quiere comunicarse está activa. Consulte el manual del otro dispositivo para obtener más información.

¿Por qué es lenta la conexión Bluetooth?

- ❑ La velocidad de transferencia de datos depende de los obstáculos, de la distancia entre ambos dispositivos, de la calidad de las ondas de radio, del sistema operativo y del software que se utilice. Acerque los dispositivos Bluetooth al ordenador.
- ❑ La frecuencia de radio de 2,4 GHz que utilizan los dispositivos Bluetooth y de red LAN inalámbrica es utilizada también por otros dispositivos. Los dispositivos Bluetooth incorporan tecnología que minimiza las interferencias de otros dispositivos que utilizan la misma longitud de onda; sin embargo, puede reducirse la velocidad de comunicación y el alcance de la conexión. La interferencia de otros dispositivos también puede interrumpir las comunicaciones.
- ❑ La capacidad de conexión se ve afectada por la distancia y los obstáculos. Debe alejar el ordenador de posibles obstáculos o acercarlo al dispositivo al que esté conectado.
- ❑ Localice y retire los obstáculos que haya entre el ordenador y el dispositivo al que esté conectado.
- ❑ Tenga en cuenta que los archivos grandes pueden dañarse durante una transferencia continua debido a las limitaciones del estándar Bluetooth y a las interferencias electromagnéticas del entorno.

¿Qué debo hacer si el ordenador se desestabiliza cuando utilizo un dispositivo de audio Bluetooth?

El ordenador puede desestabilizarse si cambia un dispositivo de salida de audio a un dispositivo de audio Bluetooth mientras se esté ejecutando el software de reproducción de vídeo o audio.

Cuando oiga audio reproducido desde el dispositivo de audio Bluetooth, primero conecte el dispositivo de audio Bluetooth al ordenador y después ejecute el software de reproducción de vídeo o audio.

Consulte el archivo de ayuda para obtener información detallada sobre la conexión del dispositivo de audio Bluetooth.

¿Por qué no puedo utilizar los servicios compatibles con el dispositivo Bluetooth conectado?

La conexión sólo es posible para los servicios que también admita el ordenador equipado con la función Bluetooth. Para obtener más detalles, busque información de Bluetooth en la **Ayuda y soporte técnico de Windows**. Para abrir la **Ayuda y soporte técnico de Windows**, haga clic en **Inicio** y en **Ayuda y soporte técnico**.

¿Por qué no puedo utilizar la función Bluetooth al iniciar sesión en el ordenador como usuario con una cuenta de usuario estándar?

Puede que la función Bluetooth no esté disponible para un usuario con una cuenta de usuario estándar en el ordenador. Inicie sesión en el ordenador como un usuario con derechos administrativos.

¿Por qué no puedo establecer la conexión con un dispositivo Bluetooth a través de una red de área personal (PAN)?

Si el dispositivo con el que desea establecer la conexión no admite la comunicación Bluetooth en modo de usuario de red de área personal (PANU), no podrá establecer la conexión con el dispositivo a través de una PAN.

¿Por qué no puedo utilizar los dispositivos Bluetooth al cambiar de usuario?

Si cambia de usuario sin cerrar la sesión en el sistema, los dispositivos Bluetooth no funcionarán. Asegúrese de cerrar la sesión en el sistema antes de cambiar de usuario. Para ello, haga clic en **Inicio**, en la flecha al lado del botón **Bloquear** y en **Cerrar sesión**.

¿Por qué no puedo intercambiar datos de tarjeta de visita con un teléfono móvil?

La función de intercambio de tarjeta de visita no se admite.

Discos ópticos

¿Por qué se bloquea el ordenador cuando trato de leer un disco?

El disco que el ordenador está tratando de leer puede estar sucio o dañado. Siga estos pasos:

- 1 Pulse las teclas **Ctrl+Alt+Delete** y haga clic en la flecha al lado del botón **Apagar** y en **Reiniciar** para reiniciar el ordenador.
- 2 Extraiga el disco de la unidad de disco óptico.
- 3 Compruebe si hay suciedad o daños en el disco. Si tiene que limpiar el disco, consulte **Manipulación de los discos compactos (página 93)** para obtener instrucciones.

¿Qué debo hacer si la bandeja de la unidad no se abre?

- Asegúrese de que el ordenador está encendido.
- Pulse el botón de expulsión o las teclas **Fn+E**.
- Si el botón de expulsión de disco o las teclas **Fn+E** no funcionan, haga clic en **Inicio** y en **Equipo**, haga clic con el botón derecho en el icono de la unidad de disco óptico y seleccione **Expulsar**.
- Si no funciona ninguna de estas opciones, inserte un objeto fino y recto (como un clip) en el orificio de expulsión manual de la unidad de disco óptico.
- Pruebe a reiniciar el equipo.

¿Qué debo hacer si no puedo reproducir correctamente un disco en el ordenador?

- Asegúrese de que ha insertado el disco en la unidad de disco óptico con la etiqueta hacia arriba.
- Asegúrese de que tiene instalado el programa adecuado, según las instrucciones del fabricante.
- Cuando un disco está sucio o dañado, el ordenador deja de responder. Siga estos pasos:
 - 1 Pulse las teclas **Ctrl+Alt+Delete** y haga clic en la flecha al lado del botón **Apagar** y en **Reiniciar** para reiniciar el ordenador.
 - 2 Extraiga el disco de la unidad de disco óptico.
 - 3 Compruebe si hay suciedad o daños en el disco. Si tiene que limpiar el disco, consulte **Manipulación de los discos compactos (página 93)** para obtener instrucciones.
- Si está reproduciendo un disco y no oye nada, siga algunos de estos pasos:
 - Es posible que se haya apagado el volumen con el botón de silencio del teclado. Vuelva a pulsar el botón.
 - Es posible que se haya minimizado el volumen con el botón para bajar el volumen del teclado. Presione el botón varias veces para subir el volumen o mantenga pulsado el botón para aumentar el volumen lo suficiente.
 - Haga clic con el botón derecho del ratón en el icono de volumen de la barra de tareas y, a continuación, haga clic en **Abrir mezclador de volumen** para comprobar la configuración.
 - Compruebe la configuración de volumen en el mezclador de audio.
 - Si está usando altavoces externos, compruebe la configuración de volumen en éstos y sus conexiones con el ordenador.
 - Asegúrese de que esté instalado el software del controlador adecuado. Siga estos pasos:
 - 1 Haga clic en **Inicio** y después en **Panel de control**.
 - 2 Haga clic en **Sistema y mantenimiento**.
 - 3 Haga clic en **Sistema**.

- 4 Haga clic en **Administrador de dispositivos** en el panel izquierdo. Aparecerá la ventana **Administrador de dispositivos** con un listado de los dispositivos de hardware del ordenador. Si aparece una “X” o un signo de exclamación junto al dispositivo, tal vez deba habilitar éste o reinstalar los controladores.
 - 5 Haga doble clic en el dispositivo de la unidad de disco óptico para abrir una lista de unidades de disco óptico del ordenador.
 - 6 Haga doble clic en la unidad que desee. Puede confirmar el software del controlador seleccionando la ficha **Controlador** y haciendo clic en **Detalles del controlador**.
 - 7 Haga clic en **Aceptar** para cerrar la ventana.
- Asegúrese de que no haya una etiqueta adhesiva enganchada a un disco. Las etiquetas adhesivas pueden desprenderse mientras el disco está en la unidad de disco óptico y dañar la unidad o provocar un mal funcionamiento.
 - Si aparece una advertencia de código de región, es posible que el disco sea incompatible con la unidad de disco óptico. Compruebe el paquete para asegurarse de que el código de región es compatible con la unidad de disco óptico.
 - Si observa condensación en el ordenador, no lo utilice durante al menos una hora, ya que podría desestabilizarse el sistema.

¿Qué debo hacer si no puedo escribir datos en un CD?

- Asegúrese de no ejecutar ninguna aplicación de software ni permitir que ninguna se ejecute automáticamente, ni siquiera un protector de pantalla.
- No utilice el teclado.
- Si está utilizando un disco CD-R/RW con una etiqueta adhesiva fijada, sustitúyalo por un disco sin etiqueta adhesiva. El uso de un disco con una etiqueta adhesiva fijada podría provocar un error de escritura o daños.

¿Qué debo hacer si no puedo escribir datos en un DVD?

- Asegúrese de que está usando el soporte de grabación de DVD adecuado.
- Compruebe qué formato de grabación de DVD es compatible con la unidad de disco óptico. Tenga en cuenta que existe la posibilidad de que algunas marcas de soportes de grabación de DVD no funcionen.

Pantalla

¿Por qué no se ve nada en la pantalla del ordenador?

- ❑ Puede que no se vea nada en la pantalla del ordenador si éste entra en el modo Suspender. Si el ordenador está en modo Suspender, pulse cualquier tecla para devolver el ordenador al modo Normal. Consulte **Utilización de los modos de ahorro de energía (página 77)** para obtener más información.
- ❑ Asegúrese de que el ordenador esté conectado a una fuente de alimentación y encendido, y de que el indicador luminoso de encendido esté iluminado.

¿Qué debo hacer si la pantalla está oscura?

Pulse las teclas **Fn+F6** para aumentar el brillo de la pantalla.

¿Cómo puedo ejecutar Windows Aero?

! Esta entrada de preguntas y respuestas se aplica únicamente a determinados modelos.

Para ejecutar Windows Aero, siga estos pasos:

- 1 Haga clic en **Inicio** y después en **Panel de control**.
- 2 Haga clic en **Personalizar los colores** en **Apariencia y personalización**.
- 3 Haga clic en **Abrir las propiedades de apariencia clásica para ver más opciones de color**.
- 4 Seleccione **Windows Aero** en las opciones **Combinación de colores** de la ficha **Apariencia**.
- 5 Haga clic en **Aceptar**.

Para obtener más información sobre las características de Windows Aero, como Windows Flip 3D, consulte **Ayuda y soporte técnico de Windows**.

Impresión

¿Qué debo hacer si no puedo imprimir un documento?

- Asegúrese de que la impresora esté encendida y de que el cable esté conectado a los puertos de la impresora y el ordenador.
- Asegúrese de que la impresora sea compatible con el sistema operativo Windows instalado en el ordenador.
- Tal vez deba instalar el software del controlador de la impresora para poder utilizarla. Consulte el manual que acompaña a la impresora para obtener más información.
- Si la impresora después de que el ordenador se reanude tras el modo Suspende, reinicie el ordenador.
- Si la impresora ofrece funciones de comunicación bidireccional, es posible que pueda imprimir si inhabilita las funciones en el ordenador. Siga estos pasos:
 - 1 Haga clic en **Inicio** y después en **Panel de control**.
 - 2 Haga clic en **Impresora** en **Hardware y sonido**.
 - 3 Haga clic con el botón derecho en el icono de impresora y seleccione **Propiedades**.
 - 4 Haga clic en la ficha **Puertos**.
 - 5 Haga clic para desactivar la casilla de verificación **Habilitar compatibilidad bidireccional**.
 - 6 Haga clic en **Aceptar**.

Esto deshabilitará las funciones de comunicación bidireccional de la impresora, como la transferencia de datos, la monitorización del estado y el panel remoto.

Micrófono

¿Qué debo hacer si el micrófono no funciona?

- ❑ Si está usando un micrófono externo, asegúrese de que esté encendido y correctamente conectado a la toma de micrófono del ordenador.
- ❑ El dispositivo de entrada de sonido puede haber sido configurado incorrectamente. Para configurar el dispositivo de entrada de sonido, siga estos pasos:
 - 1 Cierre todos los programas abiertos.
 - 2 Haga clic en **Inicio** y después en **Panel de control**.
 - 3 Haga clic en **Hardware y sonido**.
 - 4 En **Sonido**, haga clic en **Administrar dispositivos de audio**.
 - 5 En la ficha **Grabación**, seleccione el dispositivo que desee para entrada de sonido y haga clic en **Establecer como predeterminado**.

¿Cómo puedo prevenir el acoplamiento del micrófono?

El retorno del micrófono se produce cuando el micrófono recibe sonido de un dispositivo de salida de sonido, como un altavoz.

Para evitar este problema:

- ❑ Mantenga el micrófono alejado de un dispositivo de salida de sonido.
- ❑ Baje el volumen de los altavoces y del micrófono.

Ratón

¿Qué debo hacer si el ordenador no reconoce el ratón?

Asegúrese de que el ratón esté correctamente conectado al puerto.

¿Qué debo hacer si el puntero no se mueve cuando uso el ratón?

- Asegúrese de que no haya otro ratón conectado.
- Si el ordenador deja de responder mientras se ejecuta una aplicación de software, pulse las teclas **Alt+F4** para cerrar la ventana de la aplicación.
- Si las teclas **Alt+F4** no funcionan, pulse la tecla Windows una vez y, a continuación, la tecla **→** varias veces; seleccione **Reiniciar** con la tecla **↑** o **↓** y pulse la tecla **Enter** para reiniciar el ordenador.
- Si el ordenador no se reinicia, pulse las teclas **Ctrl+Alt+Delete**, seleccione la flecha situada junto al botón **Apagar** con las teclas **↓** y **→** y después pulse **Reiniciar** con la tecla **↑** o **↓** y pulse la tecla **Enter** para reiniciar el ordenador.
- Si este procedimiento no funciona, mantenga presionado el botón de encendido hasta que el ordenador se apague.

!

Si se apaga el ordenador con el botón de encendido se pueden perder datos que no se hayan guardado.

Altavoces

¿Qué debo hacer si los altavoces externos no funcionan?

- ❑ Si está usando un programa que cuenta con su propio control de volumen, asegúrese de que éste se encuentre correctamente definido. Consulte el archivo de ayuda del programa para obtener más información.
- ❑ Asegúrese de que los altavoces estén correctamente conectados y de que el volumen esté lo suficientemente alto como para poder oír sonidos.
- ❑ Asegúrese de que los altavoces están diseñados para ser utilizados con un ordenador.
- ❑ Si los altavoces tienen un botón de silencio, desactívelo.
- ❑ Puede que se haya pulsado el botón de silencio en el teclado. Vuelva a pulsar el botón.
- ❑ Es posible que se haya apagado el volumen con el botón para bajar el volumen del teclado. Presione el botón varias veces para subir el volumen o mantenga pulsado el botón para aumentar el volumen lo suficiente como para escuchar el sonido.
- ❑ Si los altavoces precisan de alimentación externa, asegúrese de que estén conectados a una fuente de alimentación. Consulte el manual que acompaña a los altavoces para obtener más información.
- ❑ Compruebe los controles de volumen de Windows haciendo clic en el icono de volumen de la barra de tareas.
- ❑ El dispositivo de salida de sonido puede haber sido configurado incorrectamente. Para configurar el dispositivo de salida de sonido, consulte **¿Cómo se cambia el dispositivo de salida de sonido? (página 128)**.

¿Qué debo hacer si los altavoces integrados no emiten ningún sonido?

- ❑ Si está usando un programa que cuenta con su propio control de volumen, asegúrese de que éste se encuentre correctamente definido. Consulte el archivo de ayuda del programa para obtener más información.
- ❑ Puede que se haya pulsado el botón de silencio en el teclado. Vuelva a pulsar el botón.
- ❑ Es posible que se haya minimizado el volumen con el botón para bajar el volumen del teclado. Presione el botón varias veces para subir el volumen o mantenga pulsado el botón para aumentar el volumen lo suficiente como para escuchar el sonido.
- ❑ Compruebe los controles de volumen de Windows haciendo clic en el icono de volumen de la barra de tareas.
- ❑ El dispositivo de salida de sonido puede haber sido configurado incorrectamente. Para cambiar el dispositivo de salida de sonido, consulte **¿Cómo se cambia el dispositivo de salida de sonido? (página 128)**.

Teclado

¿Qué debo hacer si la configuración del teclado no es correcta?

El idioma del teclado viene especificado en el embalaje. Si elige un teclado distinto al configurar Windows, la configuración de teclas dejará de coincidir.

Para cambiar la configuración del teclado, siga estos pasos:

- 1 Haga clic en **Inicio** y después en **Panel de control**.
- 2 Haga clic en **Reloj, idioma y región** y haga clic en **Configuración regional y de idioma**.
- 3 Cambie la configuración según desee.

¿Qué debo hacer si no puedo escribir determinados caracteres con el teclado?

Si no puede utilizar el teclado numérico, es posible que no esté activada la tecla **Num Lk**. Compruebe que la luz del indicador de Num lock esté encendida. Si está apagada, pulse la tecla **Num Lk** para activarlo antes de escribir números.

¿Qué debo hacer si el ordenador no reconoce el teclado?

Asegúrese de que el teclado esté correctamente conectado al puerto.

Disquetes

¿Por qué no aparece el icono Quitar hardware de forma segura en la barra de tareas cuando la unidad está conectada?

El ordenador no reconoce la disquetera. Primero, asegúrese de que el cable USB esté correctamente conectado al puerto USB. Si debe asegurar la conexión, espere unos instantes a que el ordenador reconozca la disquetera. Si el icono sigue sin aparecer, siga estos pasos:

- 1 Cierre todos los programas que tengan acceso a la disquetera.
- 2 Espere a que se apague el indicador luminoso de la disquetera.
- 3 Presione el botón de expulsión para retirar el disco y desconecte la disquetera USB del ordenador.
- 4 Vuelva a conectar la disquetera enchufando el cable USB en el puerto USB.
- 5 Reinicie el ordenador haciendo clic en **Inicio**, en la flecha al lado del botón **Bloquear** y en **Reiniciar**.

¿Qué debo hacer si no puedo escribir datos en un disquete?

- Asegúrese de que el disquete esté correctamente insertado en la disquetera.
- Si el disco está correctamente insertado y sigue sin poder escribir datos en él, es posible que esté lleno o protegido frente a escritura. Puede usar un disquete que no esté protegido frente a escritura o quitar la protección.

Audio/vídeo

¿Qué debo hacer si no puedo utilizar una cámara de vídeo digital?

Si aparece un mensaje donde se indica que el dispositivo i.LINK está desconectado o apagado, puede que el cable i.LINK no esté correctamente conectado al puerto del ordenador o a la cámara. Desenchufe el cable y enchúfelo de nuevo. Consulte **¿Cómo conectar un dispositivo i.LINK? (página 67)** para obtener más información.



i.LINK es una marca comercial de Sony Corporation utilizada para designar que el producto contiene una conexión IEEE 1394. El procedimiento para establecer una conexión i.LINK puede variar dependiendo de la aplicación de software, el sistema operativo o el dispositivo compatible con i.LINK. Es posible que no todos los productos con conexión i.LINK se comuniquen entre sí. Consulte el manual suministrado con el dispositivo compatible con i.LINK para obtener más información sobre las condiciones de funcionamiento y la conexión apropiada. Antes de conectar al sistema periféricos de PC compatibles con i.LINK, como una unidad de CD-RW o de disco duro, confirme su compatibilidad con el sistema operativo y las condiciones de funcionamiento necesarias.

¿Cómo puedo desactivar el sonido de inicio de Windows?

Para desactivar el sonido de inicio de Windows, siga estos pasos:

- 1 Haga clic en **Inicio** y después en **Panel de control**.
- 2 Haga clic en **Hardware y sonido**.
- 3 En **Sonido**, haga clic en **Administrar dispositivos de audio**.
- 4 En la ficha **Sonidos**, haga clic para desactivar la casilla de verificación **Reproducir sonido Inicio de Windows**.
- 5 Haga clic en **Aceptar**.

¿Cómo se cambia el dispositivo de salida de sonido?

Si el dispositivo conectado al puerto **OPTICAL OUT** no emite ningún sonido, deberá cambiar el dispositivo de salida de sonido.

- 1 Cierre todos los programas abiertos.
- 2 Haga clic en **Inicio** y después en **Panel de control**.
- 3 Haga clic en **Hardware y sonido**.
- 4 En **Sonido**, haga clic en **Administrar dispositivos de audio**.
- 5 En la ficha **Reproducir**, seleccione el dispositivo deseado para la salida de sonido y haga clic en **Establecer como predeterminado**.

¿Qué debo hacer si no oigo el sonido del dispositivo conectado al puerto OPTICAL OUT?

Cuando haya conectado un dispositivo al puerto **OPTICAL OUT**, deberá cambiar el dispositivo para la salida de sonido si desea oír sonido del dispositivo. Para conocer el procedimiento detallado, consulte **¿Cómo se cambia el dispositivo de salida de sonido? (página 128)**.

¿Cómo puedo hacer salir el sonido Dolby Digital o DTS a través de un dispositivo compatible con S/PDIF?

Para hacer salir el sonido Dolby Digital o DTS de un disco a través de un dispositivo compatible con S/PDIF conectado al ordenador, siga estos pasos:

- 1 Haga clic en **Inicio** y después en **Panel de control**.
- 2 Haga clic en **Hardware y sonido**.
- 3 En **Sonido**, haga clic en **Administrar dispositivos de audio**.
- 4 En la ficha **Reproducir**, seleccione el icono de salida óptica y haga clic en **Propiedades**.
- 5 Haga clic en la ficha **Formatos compatibles**.
- 6 Haga clic para activar las casillas de verificación **Audio DTS** y **Dolby Digital**.
- 7 Haga clic en **Aceptar**.

! Si la salida Dolby Digital o DTS se conecta a un dispositivo que no es compatible, el dispositivo no reproducirá ningún sonido. En ese caso, desactive las casillas de verificación **Audio DTS** y **Dolby Digital**.

Memory Stick

¿Qué debo hacer si no puedo usar un Memory Stick formateado en un ordenador VAIO en otros dispositivos?

Tal vez deba volver a formatear el Memory Stick.

Al formatear el Memory Stick se borran todos los datos previamente almacenados como, por ejemplo, música. Antes de formatear el Memory Stick, realice una copia de seguridad de los datos importantes y asegúrese de que el soporte no contenga ningún archivo que quiera conservar.

- 1 Copie los datos del Memory Stick en el disco duro para guardar datos o imágenes.
- 2 Formatee el Memory Stick siguiendo los pasos de **Para formatear un Memory Stick (página 41)**.

¿Por qué no puedo guardar archivos de música en el Memory Stick?

La música protegida por copyright sólo puede copiarse en un Memory Stick que tenga el logotipo MagicGate.

! El uso de música grabada requiere el permiso de los propietarios del copyright.

Sony no se hace responsable de los archivos de música que no puedan grabarse a partir de un CD o descargarse desde otras fuentes.

¿Puedo copiar imágenes procedentes de una cámara digital con el Memory Stick?

Sí, y también puede ver vídeo clips que haya grabado con cámaras compatibles con Memory Stick.

¿Por qué no puedo escribir datos en Memory Stick?

Algunas versiones de Memory Stick disponen de un interruptor de protección de borrado que tiene la finalidad de proteger los datos contra el borrado o la sobrescritura accidentales. Asegúrese de que el mecanismo de prevención de borrado esté desactivado.

Periféricos

¿Qué debo hacer si no puedo conectar un dispositivo USB?

- ❑ Si procede, compruebe que el dispositivo USB esté conectado y que utilice su propio suministro eléctrico. Por ejemplo, si está utilizando una cámara digital, compruebe que la batería esté cargada. Si está utilizando una impresora, compruebe que el cable de alimentación esté conectado correctamente a la toma de CA.
- ❑ Pruebe a usar otro puerto USB del ordenador. El controlador podría estar instalado sólo en el puerto que usó la primera vez que conectó el dispositivo.
- ❑ Consulte el manual que acompaña al dispositivo USB para obtener más información. Tal vez deba instalar el software antes de conectar el dispositivo.
- ❑ Pruebe a conectar un dispositivo sencillo que precise de poca alimentación, como un ratón, para comprobar que el puerto funciona.
- ❑ Los concentradores USB pueden impedir que un dispositivo funcione debido a un fallo de la distribución de energía. Es recomendable que conecte el dispositivo directamente al ordenador, sin concentrador.

Opciones de asistencia

Esta sección ofrece información sobre el lugar en el que se pueden encontrar respuestas a preguntas sobre el ordenador VAIO.

- ❑ **Información sobre la asistencia de Sony** ([página 134](#))
- ❑ **e-Support** ([página 135](#))

Información sobre la asistencia de Sony

Para encontrar respuestas, consulte las siguientes fuentes en el orden que se indica.

Consulte la sección **Documentación (página 7)** si desea obtener más información sobre la documentación impresa o en línea que se proporciona con el ordenador, así como sobre otras fuentes de referencia.

- Consulte los archivos de ayuda que acompañan al software para obtener instrucciones sobre su uso.
- Utilice la función de búsqueda de **Ayuda y soporte técnico de Windows** pulsando y manteniendo pulsada la tecla Microsoft Windows y pulsando la tecla **F1**.
- Sitio Web VAIO-Link:** si tuviera algún problema con el ordenador, puede acudir al sitio Web VAIO-Link para encontrar soluciones. Visite <http://www.vaio-link.com>.
- e-Support:** esta parte interactiva de nuestro sitio Web <http://www.vaio-link.com> le permite ponerse en contacto con nuestro equipo de asistencia a través de Internet. Si utiliza una cuenta personalizada, puede introducir sus preguntas técnicas con facilidad.
- Líneas de ayuda VAIO-Link:** antes de ponerse en contacto por teléfono con VAIO-Link, intente resolver el problema consultando la documentación impresa y en línea.
- Visite los otros sitios Web de Sony:
 - <http://www.club-vaio.com>, si desea obtener más información acerca de VAIO y formar parte de la cada vez mayor comunidad VAIO.
 - <http://www.sonystyle-europe.com> para realizar compras en línea.
 - <http://www.sony.net> para otros productos de Sony.



Deberá configurar una conexión a Internet para poder tener acceso a las funciones en línea descritas en este apartado.

e-Support

¿En qué consiste e-Support?

Si ha buscado en nuestras guías de usuario y en nuestro sitio Web (<http://www.vaio-link.com>) pero no encuentra la respuesta a una pregunta o la solución a un problema, utilice e-Support para solucionarlo.

Nuestro portal e-Support es un sitio Web interactivo en el que puede exponer problemas técnicos referidos al ordenador y recibir respuestas del equipo de asistencia.

Cada pregunta introducida recibe un 'número de caso' exclusivo para garantizar así que la comunicación entre el usuario y el equipo de e-Support es fluida.

¿Quién puede utilizar e-Support?

Todos los usuarios de VAIO registrados tienen acceso ilimitado al portal Web VAIO-Link e-Support.

¿Cómo se accede al portal e-Support?

Unas horas después de registrar el ordenador, recibirá de manera automática un mensaje con el enlace al portal Web e-Support, su ID de usuario e información básica.

A partir de ese momento sólo tiene que activar la cuenta haciendo clic en el enlace que se adjunta al mensaje.

Ya puede crear su primer caso.

Puede obtener acceso al portal Web e-Support desde cualquier ordenador que tenga una conexión a Internet activa.

También existe un archivo de ayuda muy completo que le ayuda a utilizar el servicio de asistencia de e-Support.

¿Puedo formular preguntas en mi propio idioma?

Dado que la conexión con el equipo de asistencia se realiza mediante un portal que le conecta directamente a la base de datos central, e-Support sólo acepta y tramita preguntas formuladas en inglés, francés o alemán.

¿Puedo formular preguntas a cualquier hora del día?

Sí, puede formular preguntas las 24 horas de los siete días de la semana, pero debe tener en cuenta que nuestro equipo e-Support sólo las responde de lunes a viernes y de 08:00 a 18:00.

¿Cuánto cuesta utilizar e-Support?

Se trata de un servicio gratuito para todos los usuarios de VAIO registrados.

¿Cómo se sabe cuándo ha tramitado la pregunta/problema el equipo de e-Support?

En cuanto el equipo de e-Support tramita el caso, usted recibe un mensaje de correo electrónico en el que se le notifica que el caso ha sido actualizado.

Marcas comerciales

Sony, Battery Checker, Click to Disc, Click to Disc Editor, SonicStage Mastering Studio, VAIO Control Center, VAIO Edit Components, VAIO Media plus, VAIO Movie Story, VAIO MusicBox, VAIO Power Management, VAIO Power Management Viewer y VAIO Update son marcas comerciales o marcas comerciales registradas de Sony Corporation.



y “Memory Stick,” “Memory Stick Duo,” “MagicGate,” “OpenMG,” “MagicGate Memory Stick,” “Memory Stick PRO,” “Memory Stick PRO-HG,” “Memory Stick Micro,” “M2,” el logotipo de Memory Stick, VAIO y el logotipo de VAIO son marcas comerciales o marcas comerciales registradas de Sony Corporation.

Blu-ray Disc™ y el logotipo de Blu-ray Disc son marcas comerciales de Blu-ray Disc Association.

Intel, Pentium e Intel SpeedStep son marcas comerciales o registradas de Intel Corporation.

Microsoft Windows Vista, Windows Media Center Edition, MS Works, Microsoft Office 2007 Home & Student, Microsoft Office Ready 2007 y el logotipo de Windows son marcas comerciales o marcas comerciales registradas de Microsoft Corporation en EE. UU. y otros países.


i.LINK es una marca comercial de Sony utilizada para designar que el producto contiene una conexión IEEE 1394.

Roxio Easy Media Creator es una marca comercial de Sonic Solutions.


WinDVD for VAIO y WinDVD BD for VAIO son marcas comerciales de InterVideo, Inc.

ArcSoft y el logotipo de ArcSoft son marcas comerciales registradas de ArcSoft, Inc. ArcSoft WebCam Companion es una marca comercial de ArcSoft, Inc.

La palabra, marca y logotipos Bluetooth son propiedad de Bluetooth SIG, Inc y Sony Corporation las utiliza con su autorización. Otras marcas y nombres comerciales corresponden a sus respectivos propietarios.

El diseño y las especificaciones están sujetas a cambios sin previo aviso. 

SD Logo es una marca comercial. 

SDHC Logo es una marca comercial. 

MultiMediaCard™ es una marca comercial de MultiMediaCard Association.

Todos los demás nombres de sistemas, productos y servicios son marcas comerciales de sus respectivos propietarios. En el manual no se han especificado las marcas ™ o ®.

Las especificaciones están sujetas a cambios sin previo aviso. Todas las demás marcas comerciales son marcas comerciales de sus respectivos propietarios.

Consulte las especificaciones en línea para ver el software que está disponible para su modelo.

