

Digitaalne salvestav HD-videokaamera

Alustusjuhend

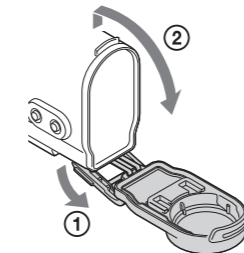
Kaamera ja tarkvara kasutamise kohta üksikasjalikuma teabe saamiseks külastage järgmist veebisaiti.
<http://www.sony.net/actioncam/support/>
 Videote redigeerimiseks kasutage arvutitarkvara Action Cam Movie Creator. Saate selle alla laadida järgmiselt veebisaidilt.
<http://www.sony.net/acmc/>

Kleebisel olevat teavet (allolevas perforeeritud kastis) on vaja kaamera ühendamisel nutitelefoniaga.



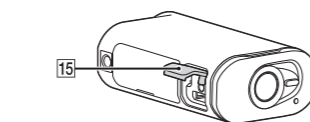
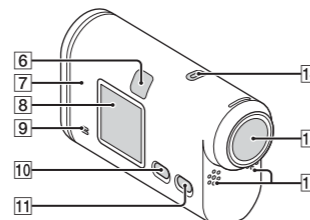
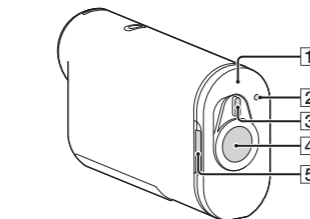
Kaasas olevate üksuste kontrollimine

- Kaamera (1)
Kaamera on veekindlas korpuses. Avage korpuse kate järgmise joonise järgi.
- Mikro-USB-kaabel (1)
- Laetav akukomplekt (NP-BX1) (1)
- Veekindel korpus (1)
- Kinnituspannal (1)
- Lame kleepkinnitus (1)
- Kumer kleepkinnitus (1)
- Statiivi adapter (1)
- Alustusjuhend (see dokument) (1)
- Viitejuhend (1)



Põhiosade nimetused

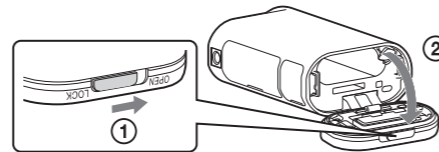
- 1 Aku-/mälukaartipesa kate
- 2 REC-/juurdepääsu-/CHG-tuli (laadimine)
- 3 Lüliti REC HOLD
- 4 Nupp REC (video/foto) / nupp ENTER (menüü täitmine)
- 5 Lukustusnupp
- 6 Infrapuna-kaugvastuvõtja
- 7 N (N-märk)
- 8 Kuvapaneel
- 9 Kõlar
- 10 Nupp PREV (eelmine menüü)
- 11 Nupp NEXT (järgmine menüü)
- 12 Mikrofonid
- 13 Objektiiv
- 14 Tuli REC/LIVE
- 15 Pistikupesa kate (mitmeotstarbeline/mikro-USB-liides)



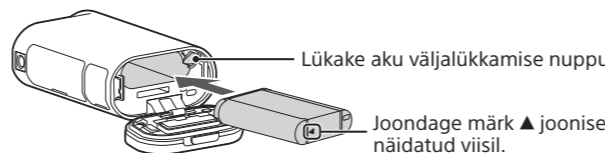
Alustamine

Aku laadimine

- 1 Lükake lukustusnappu, kuni katte avamiseks on näha kollast märki.



- 2 Sisestage aku.



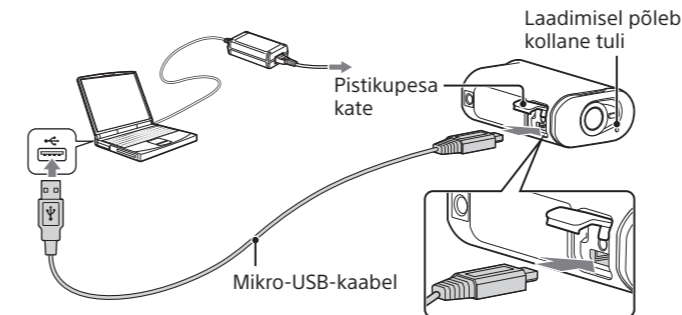
- 3 Sulgege kate.

Veenduge, et lukustusnupul olevat kollast tähist poleks näha.

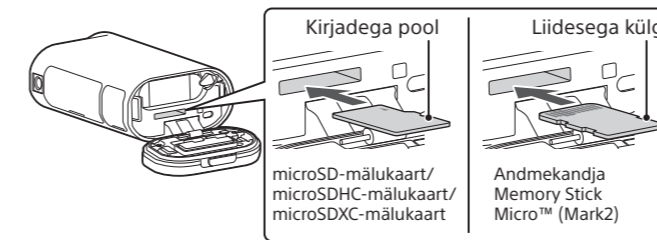
- 4 Veenduge, et kaamera on välja lülitatud.

Kaamera väljalülitamiseks vajutage mitu korda nappu NEXT või PREV, et kuvada suvand [PwOFF], ja vajutage nappu ENTER.

- 5 Avage pistikupesa kate ja ühendage kaamera mikro-USB-kaabli (kaasas) abil mõne aktiveeritud arvutiga.



Mälukaardi sisestamine



- Sisestage mälukaart õigesti, veendudes, et kõik küljed jäävad õigesti suunda.
- Mälukaardi väljutamiseks lükake seda korraks kergelt.
- * Kasutage XAVC S-is videote salvestamisel SDXC-kaarti (klass 10).

Märkused

- Töötamine kõigi mälukaartidega pole tagatud.
- Kontrollige mälukaardi suunda. Kui lükkate mälukaardi jõuga vales suunas sisse, võivad mälukaart, mälukaardi pesa või pildi andmed kahjustuda.
- Vormindage mälukaart enne kasutamist.
- Veenduge enne seadme kasutamist, et pistikupesa kate ja akupesa/mälukaardipesa kate oleks turvaliselt suletud ja katte külge poleks jäänud võõrkehi. Vastasel korral võib vesi sisse tungida.

Kella seadistus

Kuupäeva, kellaaja ja piirkonna seadistamiseks vajutage nappu NEXT või PREV ja valige [SETUP] → [CONFIG] → [DATE].

Salvestamine

- 1 Kaamera sisselülitamiseks vajutage nappu NEXT või PREV.
- 2 Soovitud võtterežiimi valimiseks vajutage nappu NEXT või PREV.
- 3 Salvestamise alustamiseks vajutage nappu REC.

Salvestamise peatamiseks vajutage uuesti nappu REC.
 * Vajutades nappu REC, kui kaamera on välja lülitatud, alustatakse salvestamist viimase enne kaamera väljalülitamist seadistatud võtterežiimiga.

Märkused

- Pikaajalisel jäädvustamisel võib kaamera temperatuur tõusta punktini, kus pildi või video jäädvustamine peatub automaatselt.
- Teiste kaameratega salvestatud piltide taasesitus pole sellel kaameral tagatud.

Seadistamine

Saate muuta kaamera võtterežiimi ja eri sätteid režiimis [SETUP].

- 1 Vajutage režiimi [SETUP] kuvamiseks nappu NEXT või PREV ja seejärel nappu ENTER.
- 2 Vajutage seadistatava elemendi kuvamiseks nappu NEXT või PREV ja seejärel nappu ENTER.

Menüü üksused

Režiimide loend

Ekraan	Režiimid
LOOP	Tsükli salvestusrežiim
MOVIE	Videorežiim
PHOTO	Pildistamisrežiim
INTVL	Intervallfoto salvestusrežiim
LIVE	Reaalajas voogesitusrežiim
SETUP	Seadistusrežiim
PLAY	Esitusrežiim
PwOFF	Toide väljas

Režiimis SETUP seadistatavad elemendid

Ekraan	Elemendid
VMODE	Pildikvaliteedi seadistusrežiim
V.FMT	Videovorming
STEDY	SteadyShot
AUDIO	Helisalvestus
WIND	Tuulemüra vähendus
COLOR	Värvirežiim
L.OPT	Tsükli salvestusaeg
DRIVE	Pildirežiimi vahetamine
FPS	Pildistamisintervall
SELF	Aegvõte
ANGLE	Pildi vaatenurk
LAPSE	Intervallfoto salvestamine
FLIP	Ümberpööramine
SCENE	Stseen
WB	Valge tasakaalustus
AESFT	AE-nihe
CONFG	Konfiguratsiooniseadistus

Režiimis CONFG seadistatavad elemendid

Ekraan	Elemendid
Wi-Fi	Wi-Fi-ühendus
GPS	GPS-logi
PLANE	Lennukirežiim
MOUNT	Paigaldus*1
TC/UB	Ajakood / kasutaja bitt
IR-RC	Infrapuna-kaugjuhtimispuul
HDMI	HDMI-seadistused
BGM	Taustamuusika*1,*2
USBPw	USB-toiteallikas
A.OFF	Automaatne väljalülitumine
BEEP	Piiks
DATE	Kuupäeva ja kellaaja seadistus
DST	Suveaja seadistus
LANG	Keele seadistus
V.SYS	NTSC/PAL-i vahetamine
VER.	Versioon
FORMT	Vorming
RESET	Seadistuste lähtestamine

*1 Need on Highlight Movie Makeri seadistuselemendid. Lisateavet leiate spikrist.

*2 See funktsioon ei ole mõnes riigis/piirkonnas saadaval.

Eraldi müüdava Live-View' kaugjuhtimisseadmega ühendamine

1 Lülitage Live-View' kaugjuhtimisseadme toide sisse.

Kasutamise üksikasju vaadake Live-View' kaugjuhtimisseadme spikrist.

2 Vajutage nuppu NEXT või PREV, et valida [SETUP] → [CONFG] → [Wi-Fi] → [ON].

3 Valige Live-View' kaugjuhtimisseadmel kaamera SSID (juhendis).

4 Kui kaamera kuvapaneelil on kuvatud [ACPT?], vajutage kaameranuppu ENTER.

Nutitelefoni ühendamine

Saate juhtida kaamerat nutitelefoni ja ka eraldi müüdava Live-View' kaugjuhtimisseadmega.

Rakenduse PlayMemories Mobile™ installimine nutitelefoni



Android OS

Otsige teenusest Google Play rakendust PlayMemories Mobile ja installige see. Ühe puutega funktsioonide kasutamiseks (NFC) on vaja Android 4.0 või Androidi uuemat versiooni.

iOS

Otsige App Store'ist rakendust PlayMemories Mobile ja installige see. iOS-i kasutamisel pole ühe puutega funktsioonid (NFC) saadaval.

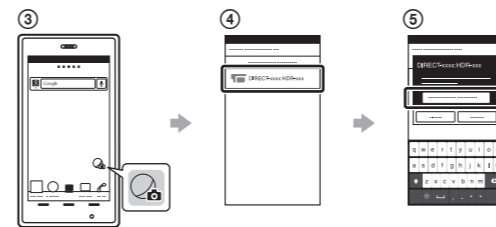
Märkused

- Kui PlayMemories Mobile on teie nutitelefoni juba installitud, värskendage see kindlasti uusimale versioonile.
- Selles juhendis kirjeldatud Wi-Fi-funktsioon ei tööta tingimata kõigi nutitelefoni ja tahvelarvutitega.
- Rakenduse kasutusviisid või ekraanid võivad tulevastes täiustustes ette teatamata muutuda.
- Lisateavet rakenduse PlayMemories Mobile kohta vaadake järgmiselt veebisaidilt. (<http://www.sony.net/pmm/>)
- Olenevalt riigist või piirkonnast ei pruugi Google Play olla toetatud. Sellisel juhul otsige internetist rakendust PlayMemories Mobile ja installige see.

Ühendamine

Android

- 1 Lülitage kaamera sisse ja seadke Wi-Fi kaameral valikule ON.
- 2 Valige võtterežiim: [LOOP], [MOVIE], [PHOTO], [INTVL].
- 3 Käivitage nutitelefoni rakendus PlayMemories Mobile.
- 4 Valige SSID, mis on trükitud sellel juhendil olevale kleebisele.
- 5 Sisestage parool, mis on trükitud samale kleebisele (ainult esimesel korral).

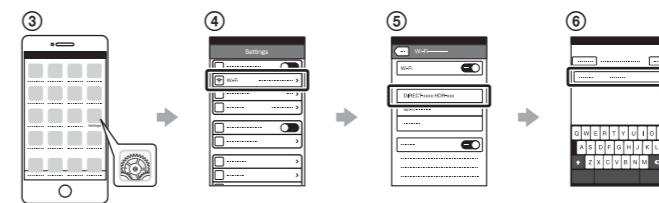


Android (toetab NFC-d)

Seadke Wi-Fi kaameral valikule ON ja puudutage nutitelefoni märki (N-märk) vastu kaamera märki (N-märk). Kui PlayMemories Mobile käivitub, rakendatakse seadistused automaatselt Wi-Fi-ühenduse loomiseks.

iPhone

- 1 Lülitage kaamera sisse ja seadke Wi-Fi kaameral valikule ON.
- 2 Valige võtterežiim: [LOOP], [MOVIE], [PHOTO], [INTVL].
- 3 Avage nutitelefoni suvand [Settings].
- 4 Valige nutitelefoni suvand [Wi-Fi].
- 5 Valige SSID, mis on trükitud sellel juhendil olevale kleebisele.
- 6 Sisestage parool, mis on trükitud samale kleebisele (ainult esimesel korral).
- 7 Veenduge, et kaamera SSID kuvatakse nutitelefoni suvandis.
- 8 Naaske ekraanile Home ja käivitage rakendus PlayMemories Mobile.



Kadunud kleebise korral

Kui kleebis on kadunud, saate oma kasutaja ID ja parooli teada järgmiselt.

- 1 Sisestage laetud aku kaamerasse.
- 2 Ühendage kaamera mikro-USB-kaabli (kaasas) abil arvutiga.
- 3 Kaamera sisselülitamiseks vajutage nuppu NEXT või PREV.
- 4 Valige arvutis suvandid [Computer] → [PMHOME] → [INFO] → [WIFI_INF.TXT] ja kinnitage siis oma ID ja parool.

Spikri kasutamine

Spikker on veebipõhine kasutusjuhend.

Kasutage seda ohutusabinõude ja lisateabe saamiseks kaamera kasutamise kohta ning mida nutitelefoni seadistada/kasutada. http://rd1.sony.net/help/cam/1520/h_zz/

