

SONY®

Namų garso sistema

Naudojimo instrukcija

Darbo pradžia

Diskas

Radio imtuvas

USB įrenginys

BLUETOOTH

Garso reguliavimas

Kiti veiksmai

Papildoma informacija

ĮSPĖJIMAS

Norėdami sumažinti gaisro arba elektros smūgio pavojų, saugokite šį įrenginį nuo lietaus arba drėgmės.

Kad nesukeltumėte gaisro, neuždenkite prietaiso ventilacijos angos laikraščiais, staltiesėmis, užuolaidomis ir pan.

Saugokite prietaisą nuo atviros ugnies šaltinių (pvz., degančių žvakių).

Kad nesukeltumėte gaisro ir nepatirtumėte elektros smūgio, saugokite prietaisą nuo skysčio lašų ar pusrslų, nedėkite ant jo daiktų su skysčiu, pvz., vazų.

Pagrindinis kištukas naudojamas įrenginiui atjungti nuo elektros tinklo, todėl įrenginį reikia prijungti prie lengvai pasiekiamo kintamosios srovės lizdo. Pastebėję įrenginio veikimo trikdžių, nedelsdami atjunkite maitinimo kištuką nuo kintamosios srovės elektros lizdo.

Prietaiso negalima statyti uždaroje erdvėje, pvz., knygų lentynoje arba uždaroje spintelėje.

Saugokite maitinimo elementus arba prietaisus su maitinimo elementais nuo labai aukštos temperatūros, pvz., tiesioginių saulės spindulių ir ugnies.

Net ir išjungtas įrenginys nėra atjungtas nuo elektros tinklo, jei jis prijungtas prie kintamosios srovės lizdo.

Skirtas naudoti tik viduje.

DĖMESIO

Su šiuo gaminiu naudojant optinius prietaisus padidėja pavojus akims.

Klientams Europoje

CLASS 1 LASER PRODUCT
LASER KLASSE 1
LUOKAN 1 LASERLÄITE
KLASS 1 LASERAPPARAT

Šis prietaisas yra 1 KLASĖS LAZERINIS gaminy. Šis žymėjimas yra prietaiso išorėje, ant užpakalinės pusės.

Panaudotų maitinimo elementų ir neberekalingos elektros bei elektroninės įrangos išmetimas (taikoma Europos Sąjungoje ir kitose Europos šalyse, kuriose yra atskiros surinkimo sistemos)



Šis ant gaminio, maitinimo elemento arba jo pakuotės esantis simbolis reiškia, kad gaminio ir maitinimo elemento negalima išmesti kaip buitinių atliekų. Ant kai

kurių maitinimo elementų kartu su šiuo simboliu gali būti nurodytas ir cheminio elemento simbolis. Gyvsidabrio (Hg) arba švino (Pb) cheminių elementų simboliai nurodomi, kai maitinimo elemente yra daugiau nei 0,0005 % gyvsidabrio arba daugiau nei 0,004 % švino. Tinkamai išmesdami gaminius ir maitinimo elementus saugote aplinką ir žmonių sveikatą. Perdirbant medžiagas tausojami gamtos ištekliai.

Jei dėl saugumo, veikimo ar duomenų vientisumo gaminiams reikalingas nuolatinis ryšys su integruotu maitinimo elementu, šį maitinimo elementą gali pakeisti tik kvalifikuotas techninės priežiūros specialistas. Kad maitinimo elementas ir elektros bei elektrotechnikos įranga būtų tinkamai utilizuoti, panaudotus gaminius pristatykite į elektros ir elektroninės įrangos surinkimo punktą, kad vėliau jie būtų perdirbti. Informacijos apie kitus maitinimo elementus rasite skyriuje, kuriame aprašoma, kaip saugiai iš gaminio išimti maitinimo elementą. Maitinimo elementus atiduokite į panaudotų maitinimo elementų surinkimo punktą, kad vėliau jie būtų perdirbti. Jei reikia išsamesnės informacijos apie šio gaminio ar maitinimo elemento perdirbimą, kreipkitės į vietos valdžios instituciją,

buitinių atliekų šalinimo tarnybą arba į parduotuvės, kurioje įsigijote šį gaminį arba maitinimo elementą, darbuotoją.

Klientų dėmesiui: toliau pateikta informacija aktuali tik šalyse, kuriose taikomos ES direktyvos, parduodamai įrangai.

Šis gaminys yra pagamintas „Sony Corporation“ (1-7-1 Konan Minato-ku Tokyo, 108-0075 Japan) arba šios įmonės vardu. Užklauskas dėl gaminio suderinamumo su Europos Sąjungos teisės aktų nuostatomis siųskite įgaliojajam atstovui adresu Sony Belgium, bijkantor van Sony Europe Limited, Da Vincilaan 7-D1, 1935 Zaventem, Belgium. Jei turite klausimų dėl remonto arba garantijos, kreipkitės atskiruose remonto arba garantijos dokumentuose nurodytais adresais.

Šiuo dokumentu „Sony Corp.“ pareiškia, kad ši įranga atitinka esminius Direktyvos 1999/5/EB reikalavimus ir kitas taikytinas nuostatas.

Daugiau informacijos žr. URL:
<http://www.compliance.sony.de/>



CE ženklai galioja tik tose šalyse, kuriose jie teisėtai taikomi, daugiausia EEE (Europos ekonominės erdvės) šalyse.

Ši įranga yra patikrinta ir atitinka Elektromagnetinio suderinamumo (EMS) direktyvos apibrėžtas normas, kai naudojamas trumpesnis nei 3 m jungiamasis kabelis.

Klientams Australijoje ir Indijoje



Senos elektrinės ir elektroninės įrangos išmetimas (taikoma Europos Sąjungoje ir kitose Europos šalyse, kuriose yra atskiros surinkimo sistemos)

Pastabos dėl dviejų sluoksnių diskų

Dviejų sluoksnių diskas – tai gaminys, kuriame sujungiamos vienoje pusėje įrašyta DVD medžiaga ir kitoje pusėje įrašyta skaitmeninė garso medžiaga. Tačiau garso medžiagos pusė neatitinka kompaktinio disko (CD) standarto, todėl negalima užtikrinti šio gaminio atkūrimo.

Muzikos diskai, užkoduoti naudojant autorių teisių apsaugos technologijas

Šis gaminys yra skirtas kompaktinio disko (CD) standartą atitinkantiems diskams atkurti. Pastaruoju metu kai kurios įrašų kompanijos prekiauja įvairiais muzikos diskais, užkoduotais naudojant autorių teisių apsaugos technologijas. Atminkite, kad kai kurie iš šių diskų neatitinka kompaktinio disko (CD) standarto ir gali nepavykti jų paleisti šiuo leistuvu.

Ši sistema skirta naudoti šiais tikslais.

- Atkurti muziką iš tokių šaltinių kaip diskai ar USB įrenginiai;
- Perkelti muziką į USB įrenginius.
- Klausyti radijo stočių.
- Atkurti BLUETOOTH įrenginiuose esančią muziką.
- Naudoti funkciją „Party Chain“ vakarėliuose.

Apie šį vadovą

- Šiame vadove daugiausia aiškinama, kaip naudoti nuotolinio valdymo pultą, bet tuos pačius veiksmus galima atlikti ir naudojant taip pat arba panašiai pavadintus įrenginio mygtukus.
- Kai kurios iliustracijos yra abstraktūs piešiniai ir jose vaizduojami gaminiai gali skirtis nuo tikrųjų gaminių.

Turiny

Apie šį vadovą	3
Dalių ir valdiklių vadovas.....	6

Darbo pradžia

Saugus sistemos prijungimas.....	10
Demonstravimo deaktyvinimas	11
Maitinimo elementų įdėjimas.....	11
Sistemos nešimas.....	12
Ekrano režimo keitimas	12
Apie maitinimo valdymą	12

Diskas

CD / MP3 diskų leidimas	13
-------------------------------	----

Radijo imtuvas

Radijo klausymasis	15
--------------------------	----

USB įrenginys

Prieš naudojant USB įrenginį...	16
Muzikos perkėlimas iš disko....	16
Failo atkūrimas	18

BLUETOOTH

Apie bėlaidę technologiją BLUETOOTH	20
Šios sistemos susiejimas su BLUETOOTH įrenginiu	20
Kaip klausytis muzikos iš BLUETOOTH įrenginio	21
BLUETOOTH prijungimas vienu palietimu naudojant NFC	22
Atkūrimas naudojant aukštos kokybės garso kodeką (AAC / LDAC™).....	23
BLUETOOTH budėjimo režimo nustatymas	24
BLUETOOTH signalo įjungimas ir išjungimas	24
„SongPal“ naudojimas per BLUETOOTH	24

Garso reguliavimas

Garso reguliavimas.....	25
Vakarėlio nuotaikos kūrimas (DJ EFFECT)	25


Kiti veiksmai

Kaip naudotis funkcija „Party Chain“	26
Dainavimas pritariant: Karaoké	29
Muzikos klausymasis įjungus garsiakalbio apšvietimą	29
Papildomos įrangos naudojimas	30
Ekrane rodomos informacijos keitimas	30
Išjungimo laikmačio naudojimas	30
Įrenginio mygtukų pasyvinimas (užraktas nuo vaikų)	31
Automatinės budėjimo režimo funkcijos nustatymas	31

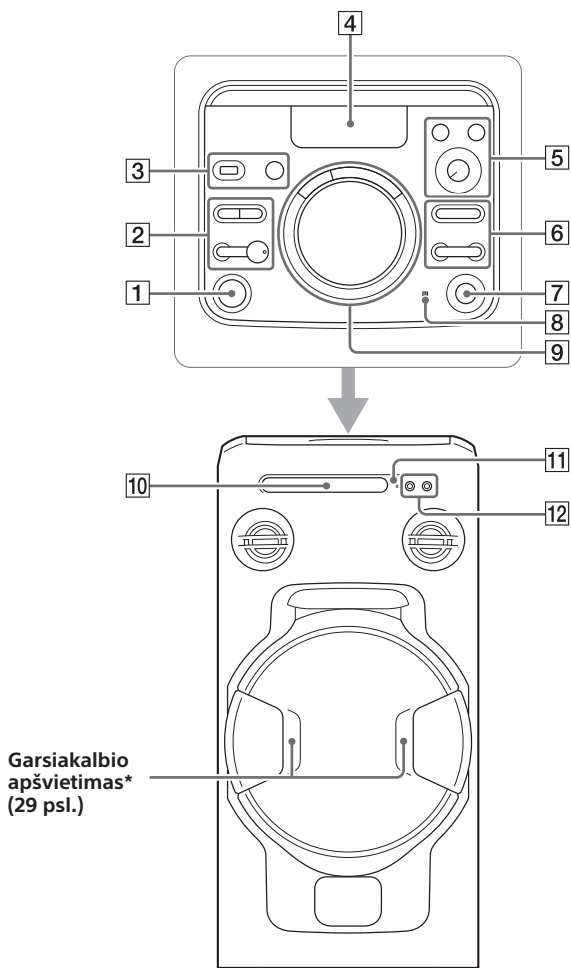
Papildoma informacija

Informacija apie suderinamus įrenginius.....	32
Nesklandumų šalinimas	32
Atsargumo priemonės	37
Specifikacijos	39
Informacija apie licencijas ir prekių ženklus.....	41

Dalių ir valdiklių vadovas

Įrenginio mygtukus, išskyrus mygtuką  (maitinimas), galite užrakinti, kad atsitiktinai jų nepaspaustumėte (31 psl.).

Įrenginys



* Nežiūrėkite tiesiai į šviesą sklaidžiančias dalis, kai įjungtas garsiakalbio apšvietimas.

- 1 (maitinimas) mygtukas
Paspauskite, kad įjungtumėte sistemą arba nustatytumėte ją veikti budėjimo režimu.
- 2 (leisti)* mygtukas
– Paspauskite norėdami pradėti atkūrimą.
– Jei šį mygtuką laikysite nuspaudę ilgiau nei 5 sekundes, bus atkurtas įtaisytais garso demonstravimas. Norėdami sustabdyti demonstravimą, paspauskite .
- (stabdyti) mygtukas
– Paspauskite norėdami sustabdyti atkūrimą. Paspauskite dukart norėdami atšaukti atkūrimo tęsimą.
– Paspauskite norėdami sustabdyti muzikos perdavimą.
– Paspauskite norėdami sustabdyti įtaisytajį garso demonstravimą.

BLUETOOTH – PAIRING mygtukas

- Paspauskite norėdami pasirinkti BLUETOOTH funkciją.
- Nuspauskite, kad suaktyvintumėte BLUETOOTH susiejimą veikiant funkcijai BLUETOOTH.

BLUETOOTH indikatorius
(20 psl.)

FUNCTION mygtukas

Paspauskite norėdami pasirinkti funkciją.

- 3 (USB) prievadas
Naudokite USB įrenginiui prijungti.

MEGA BASS – PARTY CHAIN
mygtukas (25, 28 psl.)

- 4 Ekranas

- 5 VOCAL FADER mygtukas
(29 psl.)

MIC ECHO mygtukas (29 psl.)

MIC LEVEL (MIN/MAX) rankenėlė
(29 psl.)

- 6 +/- (pasirinkti aplanką) mygtuką
Paspauskite norėdami pasirinkti duomenų disko arba USB įrenginio aplanką.

(grįžti atgal / pereiti pirmyn) mygtukas
Paspauskite norėdami pasirinkti garso takelį arba failą.

TUNING+/- mygtukas (15 psl.)

- 7 (atidaryti / uždaryti) mygtukas
Paspauskite norėdami atidaryti arba uždaryti diskų dėklą.

- 8 (N ženklas) (22 psl.)

- 9 DJ OFF, FLANGER, ISOLATOR mygtukai (25 psl.)

VOLUME/DJ CONTROL rankenėlė

- Pasukite norėdami reguliuoti garsumą. Kai pasirinkta DJ EFFECT, šia rankenėle garsumo reguliuoti negalite.
- Sukite norėdami reguliuoti efektus FLANGER ir ISOLATOR (25 psl.).

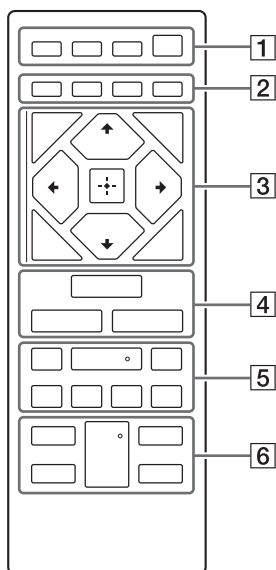
- 10 Diskų dėklas

- 11 Nuotolinio valdymo pulto jutiklis

- 12 MIC 1/2 lizdas
Naudokite mikrofonui (-ams) prijungti.

* Ant įrenginio mygtuko yra liečiamasis taškas. Valdydami sistemą, liečiamąjį tašką naudokite kaip atskaitos tašką.

Nuotolinio valdymo pultas



- 1** **SPEAKER LIGHT mygtukas**
(29 psl.)

DISPLAY mygtukas

Paspauskite norėdami pakeisti ekrane rodomą informaciją.

SLEEP mygtukas (30 psl.)

⏻ (maitinimas) mygtukas

Paspauskite, kad įjungtumėte sistemą arba nustatytumėte ją veikti budėjimo režimu.

- 2** **PLAY MODE mygtukas**
(13, 18 psl.)

REPEAT/FM MODE mygtukas (13, 15, 18 psl.)

CLEAR mygtukas (14, 19 psl.)

REC TO USB mygtukas (17 psl.)

Paspauskite norėdami perkelti muziką iš disko į prijungtą papildomą USB įrenginį.

- 3** **TUNING MODE mygtukas**
(15 psl.)

TUNER MEMORY mygtukas (15 psl.)

BACK mygtukas

Paspauskite norėdami grįžti į ankstesnį ekraną.

OPTIONS mygtukas

Paspauskite norėdami įeiti į parinkčių meniu arba iš jo išėiti.

↑ / ↓, ← / → mygtukai

Paspauskite, kad pasirinktumėte meniu elementus.

📁 +/- (pasirinkti aplanką) mygtukai

Paspauskite norėdami pasirinkti duomenų disko arba USB įrenginio aplanką.

⊕ mygtukas

Paspauskite norėdami įvesti / patvirtinti nuostatas.

- 4** **FUNCTION mygtukas**
Paspauskite norėdami pasirinkti funkciją.

MEGA BASS mygtukas (25 psl.)

EQ mygtukas (25 psl.)

5 **◀◀/▶▶** (greitas persukimas atgal / pirmyn) mygtukai (13, 18 psl.)

Paspauskite, jei norite atkurdami rasti pageidaujimą garso takelio arba failo vietą.

TUNING+/- mygtukai (15 psl.)

▶ (leisti)* mygtukas

Paspauskite norėdami pradėti atkūrimą.

◀◀/▶▶ (atgal / pirmyn) mygtukai

Paspauskite norėdami pasirinkti garso takelį arba failą.

PRESET+/- mygtukai (15 psl.)

|| (pristabdyti) mygtukas

Paspauskite norėdami pristabdyti atkūrimą. Norėdami tęsti atkūrimą, paspauskite **▶**.

■ (stabdyti) mygtukas

- Paspauskite norėdami sustabdyti atkūrimą. Paspauskite dukart norėdami atšaukti atkūrimo tęsimą.
- Paspauskite norėdami sustabdyti muzikos perdavimą.
- Paspauskite norėdami sustabdyti įtaisytąjį garso demonstravimą.

6 **VOCAL FADER** mygtukas (29 psl.)

MIC ECHO mygtukas (29 psl.)

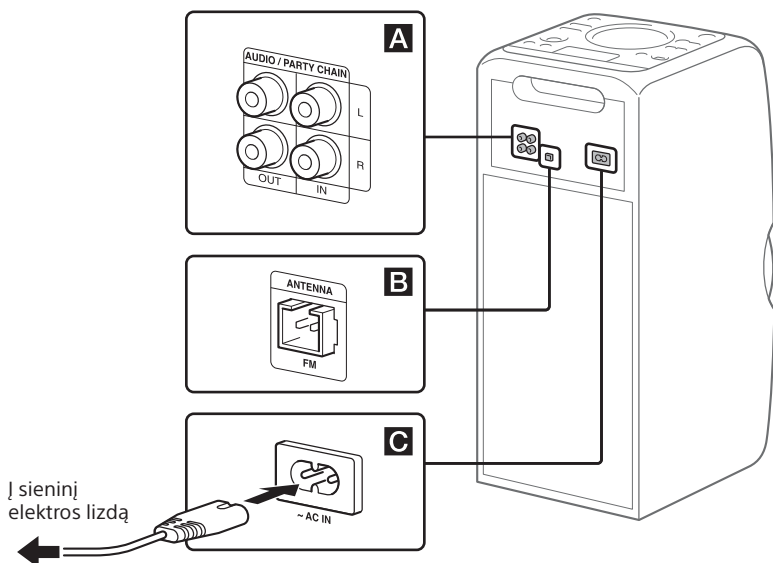
KEY CONTROL #/b mygtukai (29 psl.)

VOL +/- * mygtukas

Paspauskite norėdami reguliuoti garsumą.

* Ant nuotolinio valdymo pulto mygtukų VOL + ir **▶** yra liečiamasis taškas. Valdydami sistemą, liečiamąjį tašką naudokite kaip atskaitos tašką.

Saugus sistemos prijungimas



A Garso įvesties ir išvesties lizdai

Prie toliau nurodytų lizdų junkite garso laidu (nepridedamas).

• AUDIO / PARTY CHAIN OUT L / R lizdai

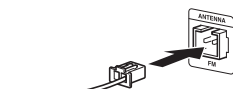
- Prijunkite prie papildomos įrangos garso įvesties lizdų.
- Prijunkite prie kitos garso sistemos, kad galėtumėte naudoti funkciją „Party Chain“ (26 psl.).

• AUDIO / PARTY CHAIN IN L / R lizdai

- Prijunkite prie TV arba garso / vaizdo įrangos garso išvesties lizdų. Garsas perduodamas per šią sistemą.
- Prijunkite prie kitos garso sistemos, kad galėtumėte naudoti funkciją „Party Chain“ (26 psl.).

B Antena

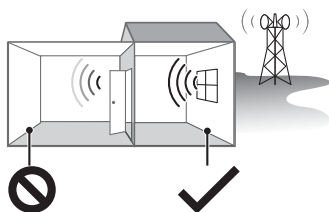
Prijunkite FM laidinę anteną (pateikta).



Nutieskite anteną horizontaliai.

Patarimas

- Sistemą montuokite tokioje vietoje ir taip ją pasukite, kad būtų gerai priimami signalai.



Vietos, kuriose prasta priėmimo kokybė: toli nuo langų ir pan.

Vietos, kuriose gera priėmimo kokybė: netoli langų ir pan.

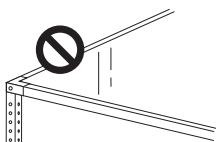
- Toliau nurodytose vietose nemontuokite.



Tarp pastatų



Netoli mobiliųjų telefonų, elektros prietaisų




Plieninių stalų

- Kad išvengtumėte triukšmo, anteną laikykite atokiai nuo kintamosios srovės maitinimo laido ir USB kabelio.

C Maitinimas

Prijunkite kintamosios srovės maitinimo laidą (pridedamas) prie sistemos, o paskui prie sieninio elektros lizdo.

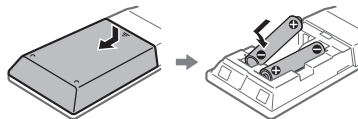
Kai prijungtas kintamosios srovės maitinimo laidas, automatiškai pradedamas demonstravimas (12 psl.). Jei paspausite , kad įjungtumėte sistemą, demonstravimas bus baigtas.

Demonstravimo deaktyvinimas

Norėdami deaktyvinti demonstravimą, kol išjungta sistema, keliskart paspaudę SPEAKER LIGHT pasirinkite budėjimo režimą (12 psl.).

Maitinimo elementų įdėjimas

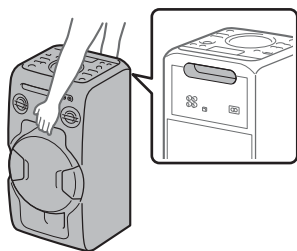
Įdėkite du pridėtus R03 (AAA dydžio) maitinimo elementus, atsižvelgdami į jų poliškumą, kaip parodyta toliau.

**Pastabos**

- Nenaudokite seno maitinimo elemento su nauju ir skirtingų tipų maitinimo elementų.
- Jei ilgą laiką nenaudosite nuotolinio valdymo pulto, išimkite maitinimo elementus, kad nesugadintumėte jo dėl maitinimo elemento nuotėkio ir korozijos.

Sistemos nešimas

Prieš nešdami sistemą įsitikinkite, kad nėra įdėto disko ir atjungti visi USB įrenginiai, ir atjunkite visus laidus.



Pastaba

Tinkamai laikykite įrenginį rankomis, kad nesusižalotumėte ir (arba) nesugadintumėte turto.

Ekranų režimo keitimas

Keliskart paspauskite SPEAKER LIGHT, kai sistema išjungta.

Kaskart paspaudus šį mygtuką, ekranų režimas keičiamas toliau nurodyta tvarka.

Demonstracija

Apšvietimas įjungtas.

Nieko nerodoma (budėjimo režimas)

Ekranas ir apšvietimas išjungiami, kad būtų taupoma energija.

Apie maitinimo valdymą

Numatyta, kad sistema turi būti išjungta automatiškai, jei maždaug 15 min. neatliekama jokie veiksmo arba nenustatoma garso signalo išvesties. Išsamios informacijos žr. „Automatinės budėjimo režimo funkcijos nustatymas“ (31 psl.).

CD / MP3 diskų leidimas

Patarimas

Apie leistinus diskus žiūrėkite Atsargumo priemonės (37 psl.).

1 Kartotinai spauskite FUNCTION, kol ekrane atsiras užrašas CD.

2 Įdėkite diską.

Paspausdami įrenginio mygtuką ▲ atidarykite diskų dėklą, tada į diskų dėklą įdėkite diską etikete į viršų.



Jei norite atkurti 8 cm diską, pvz., singlo CD, jį dėkite į vidinį dėkle įspaustą apskritimą.

3 Paspausdami įrenginio mygtuką ▲ uždarykite diskų dėklą.

Nestumkite diskų dėklo per jėgą, nes taip galite sugadinti įrenginį.

4 Paspauskite ►, kad būtų pradėta atkurti.

Kiti veiksmai

Norėdami Atlikite šiuos veiksmus

Pristabdyti atkūrimą Paspauskite ■■. Norėdami tęsti atkūrimą paspauskite ►.

Sustabdyti atkūrimą Paspauskite ■. Norėdami tęsti atkūrimą paspauskite ►. Dukart paspaudus ■ atšaukiamas tęstinis atkūrimas.

Pasirinkti MP3 disko aplanką Kelis kartus paspauskite □ +/-.

Norėdami Atlikite šiuos veiksmus

Pasirinkti garso takelį arba failą Paspauskite ◀◀/▶▶.

Rasti konkrečią garso takelio arba failo vietą Atkuriant laikykite nuspaužę ◀◀/▶▶ ir norimoje vietoje atleiskite mygtuką.

Pasirinkti kartotinį leidimą Kartotinai spauskite REPEAT / FM MODE, kol ekrane atsiras užrašas REP ONE¹⁾, REP FLDR²⁾ arba REP ALL³⁾.

Pakeisti leidimo režimą Kai leistuvas yra sustabdytas, kelis kartus paspauskite PLAY MODE. Galite pasirinkti įprasto leidimo režimą (FLDR (leidžiami visi disko aplanke esantys MP3 failai)), leidimo atsitiktine tvarka režimą (SHUF arba FLDRSHUF (atsitiktine tvarka leidžiami aplanke failai)) arba užprogramuoto leidimo režimą (PROGRAM).

¹⁾ „REP ONE“: kartojamas dabartinis garso takelis arba failas.

²⁾ „REP FLDR“ (tik MP3 diskai): kartojamas dabartinis aplanke.

³⁾ „REP ALL“: kartojami visi garso takeliai arba failai.

Pastabos dėl MP3 diskų leidimo

- Į diską, kuriame yra MP3 failų, neįrašykite kitų failų arba nereikalingų aplankų.
- Aplankai, kuriuose nėra MP3 failų, praleidžiami.
- MP3 failai atkuriami tokia tvarka, kokia jie įrašyti į diską.
- Sistema gali leisti tik tuos MP3 failus, kurių plėtinys .mp3.
- Net jei failo pavadinimo plėtinys tinkamas, o tikrasis failas yra kitoks, leidžiant jį galimas didelis triukšmas ir sistema gali veikti netinkamai.
- Didžiausias leidžiamas skaičius:
 - 256 aplankai (įskaitant šakninį aplanką);
 - 999 MP3 failai;
 - 8 aplankų lygiai (failų medžio struktūra).

- Negalima užtikrinti suderinamumo su visa MP3 užkodavimo / rašymo programine įranga, įrašymo įrenginiu ir įrašomosiomis laikmenomis. Leidžiant nesuderinamus MP3 diskus gali girdėtis triukšmas, garso įrašas gali būti atkuriamas su pertrūkiiais arba apskritai neleidžiamas.

Pastaba dėl kelių seansų diskų leidimo

Sistema gali atkurti tęstinius disko seansus, kai jie įrašyti tokiu pačiu seanso formatu kaip ir pirmasis seansas. Aptikusi kitokių seanso formatu įrašytą seansą, sistema nebegali atkurti šio ir tolesnių seansų. Atminkite, kad net jei seansai įrašyti tokiu pačiu seanso formatu, kai kurių seansų gali nepavykti atkurti.

Savo programos sukūrimas (užprogramuotas leidimas)

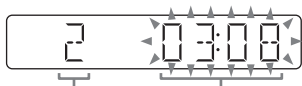
1 Kartotinai spauskite **FUNCTION**, kol ekrane atsiras užrašas **CD**.

2 Pasirinkite leidimo režimą.

Kai leistuvus sustabdytas, kelis kartus paspauskite **PLAY MODE**, kol ekrane bus parodyta **PROGRAM**.

3 Pasirinkite norimo garso takelio ar failo numerį.

Kartotinai spauskite **◀◀ / ▶▶**, kol ekrane bus parodytas norimas garso takelio arba failo numeris.



Pasirinkto garso takelio arba failo numeris

Visa pasirinkto garso takelio (tik CD-DA diskai) leidimo trukmė

Programuodami konkrečiame applanke esančius MP3 failus, kelis kartus paspauskite **□+/-**, kad pasirinktumėte norimą applanką, tada pasirinkite pageidaujama failą.

4 Užprogramuokite pasirinktą garso takelį arba failą.

Paspausdami **+** įjunkite į pasirinktą garso takelį arba failą.

5 Kartodami 3–4 veiksmus užprogramuokite papildomus garso takelius arba failus. Iš viso galite užprogramuoti iki 64 garso takelių arba failų.

6 Norėdami paleisti garso takelį arba failų programą paspauskite ▶.

Atlikus kurį nors iš šių veiksmų programa bus pašalinta:

- pakeitus funkciją;
- išjungus sistemą;
- atjungus kintamosios srovės maitinimo laidą;
- atidarius diskų dėklą.

Norėdami dar kartą paleisti tą pačią programą paspauskite ▶.

Kaip atšaukti užprogramuotą leidimą

Paspauskite **PLAY MODE**.

Kaip iš užprogramuoto sąrašo pašalinti paskutinį veiksmą

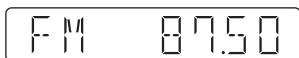
Sustabdę atkūrimą paspauskite **CLEAR**.

Radio klausymasis

1 Kartotinai spauskite **FUNCTION**, kol ekrane atsiras užrašas **FM**.

2 Derinkite.

Kaip ieškoti stočių automatiškai
Kartotinai spauskite **TUNING MODE**, kol ekrane atsiras užrašas **AUTO**, tada paspauskite **TUNING+/-**. Aptikus stotį paieška automatiškai sustabdoma.



Jei paieška nesustabdoma, paspausdami **■** sustabdykite paiešką ir suderinkite stotis neautomatiškai (kaip aprašyta toliau).

Kaip stotis derinti neautomatiškai
Kelis kartus paspauskite **TUNING MODE**, kol ekrane bus parodyta **MANUAL**, tada kelis kartus paspausdami **TUNING+/-** nustatykite norimą stotį.

Ijungus **RDS** paslaugas teikiančią stotį, ekrane rodomas stoties pavadinimas (išskyrus Šiaurės Amerikai skirtuose modeliuose).

Patarimas

Norėdami sumažinti silpnos FM erdvinio garso radijo stoties statinį triukšmą, kartotinai spausdami **REPEAT/FM MODE**, kol ekrane bus parodyta **MONO**, išjunkite erdvinio garso priėmimą. Erdvinio garso efekto nebebus, tačiau pagerės signalo priėmimas.

Išankstinis radijo stočių nustatymas

1 Nustatykite norimą radijo stotį.

2 Paspausdami **TUNER MEMORY** pasirinkite imtuvo atminties režimą.



3 Kartotinai spausdami **PRESET+/-** pasirinkite norimą išankstinio nustatymo numerį.

Jei pasirinktas išankstinio nustatymo numeris yra priskirtas kitai stotiai, vietoj jos nustatoma nauja stotis.

4 Paspausdami **+** išsaugokite stotį.

5 Norėdami išsaugoti daugiau stočių kartokite **1-4** veiksmus.

Galite iš anksto nustatyti iki 20 FM stočių. Iš anksto nustatytos stotys saugomos apie pusę dienos net atjungus kintamosios srovės maitinimo laidą arba sutrikus maitinimui.

Kaip klausytis iš anksto nustatytų stočių

Kelias kartus paspauskite **TUNING MODE**, kol ekrane bus parodyta **PRESET**, tada kelis kartus paspausdami **PRESET+/-** pasirinkite norimą išankstinio nustatymo numerį.

Prieš naudojant USB įrenginį

Informacijos apie suderinamus USB įrenginius žr. „Informacija apie suderinamus įrenginius“ (32 psl.).

Norėdami naudoti „Apple“ įrenginius su šia sistema, prijunkite juos naudodami BLUETOOTH ryšį (20 psl.). Naudoti „Apple“ įrenginių naudojant USB jungtį negalima.

Pastabos

- Kai reikia prijungti USB kabelį, naudokite kartu su USB įrenginiu pateiktą USB kabelį. Išsamios informacijos apie valdymo būdą žr. prie USB įrenginio pridėtoje naudojimo instrukcijoje.
- Atsižvelgiant į prijungto USB įrenginio tipą gali tekti gana ilgai palaukti, kol ekrane bus parodyta SEARCH.
- Nejunkite sistemos ir USB įrenginio USB šakotuvu.
- Prijungus USB įrenginį sistema nuskaitys visus USB įrenginyje esančius failus. Jei USB įrenginyje yra daug aplankų arba failų, USB įrenginio nuskaitymas gali trukti ilgai.
- Naudojant kai kuriuos prijungtus USB įrenginius gali šiek tiek užtrukti, kol sistema pradės vykdyti operaciją.
- Suderinamumas užtikrinamas ne su visa kodavimo / įrašymo programine įranga. Jei USB įrenginyje esantys garso failai buvo užkoduoti naudojant nesuderinamą programinę įrangą, leidžiant šiuos failus galimas triukšmas, garsas gali būti su pertrūkiiais arba gali iš viso nepavykti paleisti failų.
- Ši sistema gali nepalaikyti visų prijungto USB įrenginio funkcijų.
- Kol perduodama arba trinama, negalima atjungti USB įrenginio. Taip darydami galite sugadinti USB įrenginyje esančius duomenis arba patį USB įrenginį.

Kaip sistemą naudoti kaip maitinimo elementų kroviklį

Sistemą galima naudoti kaip įkraunamųjų USB įrenginių maitinimo elementų kroviklį.

Prijunkite USB įrenginį prie Ψ (USB) prievado.

Krauti pradėdama, kai USB įrenginys prijungiamas prie Ψ (USB) prievado. Išsamios informacijos ieškokite USB įrenginio naudojimo instrukcijose.

Muzikos perkėlimas iš disko

Galite perduoti muziką iš disko (CD-DA arba MP3 diskas) į USB įrenginį, atlikę tokius veiksmus.

- **CD SYNC perkėlimas:** iš CD-DA disko perkeliama visi CD-DA garso takeliai.
- **MP3 aplanko perkėlimas:** iš MP3 disko perkeliama konkrečiame aplanke esantys MP3 failai.
- **REC1 perkėlimas:** iš disko perkeliama tuo metu leidžiamas garso takelis arba MP3 failas.

- 1 Kartotinai spauskite FUNCTION, kol ekrane atsiras užrašas CD.**
- 2 Prijunkite USB įrenginį prie Ψ (USB) prievado.**
- 3 Įdėkite diską, kurį norite perkelti.**

4 Pasiruoškite perkelti.

Jei perkeliama CD SYNC, pereikite prie 5 veiksmo.

Perkeliant MP3 aplanką

Norėdami perkelti konkrečiame aplanke esančius MP3 failus, kartotinai spausdami \square +/- pasirinkite norimą aplanką. Tada pradėkite atkūrimą ir vieną kartą paspauskite \blacksquare . Įsitikinkite, kad ekrane sustoję praėjus leidimo laikas.

Perkeliant REC1 režimu

Paspausdami **◀◀ / ▶▶** pasirinkite norimą perkelti garso takelį arba MP3 failą ir pradėkite atkūrimą. Norėdami perkelti konkrečiam aplanke esantį MP3 failą, kartotiniai spausdami **☐ +/-** pasirinkite norimą aplanką, o tada spausdami **◀◀ / ▶▶** pasirinkite norimą perkelti MP3 failą. Tada pradėkite atkūrimą.

5 Paspauskite REC TO USB.

Ekrane atsiras užrašas READY.

6 Paspauskite **+**.

Perduoti pradėdama ekrane užsidedus USB REC. Nebaigus perduoti neatjunkite USB įrenginio. Baigus perkelti ekrane atsiras užrašas COMPLETE ir bus sukurti MP3 formato garso failai.

Kaip sustabdyti perdavimą

Paspauskite **■**.

Aplanų ir failų kūrimo taisyklės

Jei perkeliate į USB įrenginį, aplanas MUSIC sukuriamas kaip ROOT poaplanis. Šiame aplanke MUSIC, kuriams iškeliamas į perkėlimo būdą ir šaltinį, kuriami aplanai ir failai (žr. toliau).

CD SYNC perkėlimas

Šaltinis	Aplanko pavadinimas	Failo vardas
CD-DA	„CDDA001“*	„TRACK001“*

MP3 aplanko perkėlimas

Šaltinis	Aplanko pavadinimas	Failo vardas
MP3	Kaip ir šaltinio	

REC1 perkėlimas

Šaltinis	Aplanko pavadinimas	Failo vardas
MP3	„MP3_REC1“	Kaip ir šaltinio
CD-DA	„CD_REC1“	„TRACK001“*

* Aplanų ir failų numeriai serijiniu būdu priskiriami vėliau.

Pastabos

- CD-TEXT informacija į sukurtus MP3 failus neperduodama. Ši sistema nepalaiko CD-TEXT standarto.
- Perdavimas automatiškai sustabdomas, jei:
 - vykstant perdavimui nebelieka vietos USB įrenginyje;
 - pasiekiamas maksimalus USB įrenginyje esančių garso failų ir aplanų skaičius, kurį sistema gali atpažinti.
- Jei USB įrenginyje jau yra bandomas perduoti aplanas arba failas, prie pavadinimo pridėdama eilės numeris, o pirminis aplanas arba failas neperrašomas.
- Perkeliant nespauskite nuotolinio valdymo pulto arba įrenginio mygtukų, kad perkėlimo nesustabdytumėte.

Pastaba dėl autorių teisių saugomo turinio

Perkeltą muziką galima naudoti tik asmeniniais tikslais. Norint naudoti muziką kitais tikslais būtina gauti autorių teisių savininkų leidimą.

Failo atkūrimas

Palaikomi šie garso failo formatai:

- MP3: failo plėtinys „.mp3“
- WMA: failo plėtinys „.wma“

- 1 Kartotinai spauskite FUNCTION, kol ekrane atsiras užrašas USB.**
- 2 Prijunkite USB įrenginį prie Ψ (USB) prievado.**
- 3 Paspauskite \blacktriangleright , kad būtų pradėta atkurti.**
- 4 Paspauskite VOL +/-, kad sureguliuotumėte garsumą.**

Kiti veiksmai

Norėdami	Atlikite šiuos veiksmus
Pristabdyti atkūrimą	Paspauskite \blacksquare . Norėdami tęsti atkūrimą paspauskite \blacktriangleright .
Sustabdyti atkūrimą	Paspauskite \blacksquare . Norėdami tęsti atkūrimą paspauskite \blacktriangleright ¹⁾ . Dukart paspaudus \blacksquare atšaukiamas tęstinis atkūrimas.
Pasirinkti aplanką	Kelis kartus paspauskite \square +/-.
Pasirinkti failą	Paspauskite \blacktriangleleft / \blacktriangleright .
Rasti konkrečią vietą faile	Atkuriant laikykite nuspaudę \blacktriangleleft / \blacktriangleright ir norimoje vietoje atleiskite mygtuką.
Pasirinkti kartotinį leidimą	Kartotinai spauskite REPEAT / FM MODE, kol ekrane atsiras užrašas REP ONE ²⁾ , REP FLDR ³⁾ arba REP ALL ⁴⁾ .

Norėdami Atlikite šiuos veiksmus

Pakeisti leidimo režimą	Kai USB įrenginys sustabdytas, kelis kartus paspauskite PLAY MODE. Galite pasirinkti įprasto leidimo režimą (FLDR (leidžiami visi USB įrenginio aplanke esantys failai)), leidimo atsitiktine tvarka režimą (SHUF arba FLDRSHUF (atsitiktine tvarka leidžiami aplanko failai)) arba užprogramuoto leidimo režimą (PROGRAM).
-------------------------	---

¹⁾ Leisdama VBR MP3 / WMA failus sistema gali tęsti atkūrimą nuo kitos vietos.

²⁾ „REP ONE“: kartojamas dabartinis failas.

³⁾ „REP FLDR“: kartojamas dabartinis aplankas.

⁴⁾ „REP ALL“: kartojami visi USB įrenginyje esantys failai.

Pastabos

- Sistema negali leisti garso failų iš USB įrenginio šiais atvejais:
 - kai garso failų skaičius USB įrenginyje viršija 999;
 - kai aplankų skaičius USB įrenginyje viršija 256 (įskaitant aplanką ROOT ir tuščius aplankus).Šie skaičiai gali skirtis atsižvelgiant į failų ir aplankų struktūrą. Į USB įrenginį, kuriame yra garso failų, neįrašykite kitų tipų failų arba nereikalingų aplankų.
- Sistema gali atkurti iki 8 lygių aplankų struktūrą.
- Failai ir aplankai rodomi tokia tvarka, kokia jie buvo sukurti USB įrenginyje.
- Aplankai, kuriuose nėra garso failų, praleidžiami.
- Atminkite, kad net jei failo pavadinimas baigiasi tinkamu failo plėtiniu, o tikrasis failas skiriasi, leidžiant šį failą gali kilti didelis triukšmas arba galimas gedimas.

Kaip iš USB įrenginio ištrinti garso failus arba aplankus

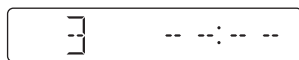
- 1 Kartotinai spauskite FUNCTION, kol ekrane atsiras užrašas USB.
- 2 Prijunkite USB įrenginį prie Ψ (USB) prievado.
- 3 Kartotinai spausdami \lll / \ggg arba \square +/- pasirinkite norimą ištrinti garso failą arba aplanką ir paleiskite atkūrimą.
- 4 Paspauskite OPTIONS.
- 5 Kelis kartus paspausdami \uparrow / \downarrow pasirinkite ERASE, tada paspauskite \square .
- 6 Paspausdami \uparrow / \downarrow pasirinkite FOLDER arba FILE, tada paspauskite \square . Ekrane pradės mirksėti ERASE??.
- 7 Paspauskite \square . Baigus trinti, ekrane bus parodyta COMPLETE.

Savo programos sukūrimas (užprogramuotas leidimas)

- 1 Kartotinai spauskite FUNCTION, kol ekrane atsiras užrašas USB.
- 2 Pasirinkite leidimo režimą. Kai leistas sustabdytas, kelis kartus paspauskite PLAY MODE, kol ekrane bus parodyta PROGRAM.

3 Pasirinkite norimo failo numerį.

Kartotinai spauskite \lll / \ggg , kol ekrane bus parodytas norimas failo numeris.



Pasirinkto failo numeris

Programuodami konkrečiame aplanke esančius MP3 / WMA failus, kelis kartus paspauskite \square +/-, kad pasirinktumėte norimą aplanką, tada pasirinkite pageidaujimą failą.

4 Užprogramuokite pasirinktą failą.

Paspausdami \square + įjunkite į pasirinktą failą.

5 Kartodami 3–4 veiksmus užprogramuokite papildomus failus. Iš viso galite užprogramuoti iki 64 failų.

6 Norėdami paleisti failų programą \blacktriangleright .

Atlikus kurį nors iš šių veiksmų programa bus pašalinta:

- pakeitus funkciją;
- išjungus sistemą;
- atjungus kintamosios srovės maitinimo laidą.

Norėdami dar kartą paleisti tą pačią programą paspauskite \blacktriangleright .

Kaip atšaukti užprogramuotą leidimą

Paspauskite PLAY MODE.

Kaip iš užprogramuoto sąrašo pašalinti paskutinį veiksmą

Sustabdę atkūrimą paspauskite CLEAR.

Apie belaidę technologiją BLUETOOTH

Belaidė technologija BLUETOOTH yra mažo nuotolio belaidė technologija, užtikrinanti belaidį duomenų ryšį tarp skaitmeninių įrenginių. Belaidė technologija BLUETOOTH veikia apie 10 metrų (33 pėdų) atstumu.

Palaikomi BLUETOOTH versija, profiliai ir kodekai

Išsamios informacijos žr. „BLUETOOTH“ (40 psl.).

Apie BLUETOOTH indikatorių

Mėlynai degantis arba mirksintis įrenginio BLUETOOTH indikatorius nurodo BLUETOOTH būseną.

Sistemos būseną Indikatoriaus būseną

BLUETOOTH budėjimo režimas	Lėtai mirksi
BLUETOOTH susiejimas	Greitai mirksi
Užmegztas BLUETOOTH ryšys	Dega

Šios sistemos susiejimas su BLUETOOTH įrenginiu

Siejimas yra veiksmas, kai BLUETOOTH įrenginiai vienas kitą užregistruoja iš anksto. Kartą atlikus porinį sujungimą, daugiau to daryti nereikia. Jei jūsų įrenginys yra su NFC technologija suderinamas išmanusis telefonas, patiems susiejimo procedūros atlikti nebūtina. (Žr. „BLUETOOTH prijungimas vienu palietimu naudojant NFC“ (22 psl.).)

1 Padėkite BLUETOOTH įrenginį 1 metro (3 pėdų) atstumu nuo sistemos.

2 Paspausdami įrenginio mygtuką BLUETOOTH pasirinkite funkciją BLUETOOTH.

Ekrane atsiras užrašas BT AUDIO.

Patarimai

- Jei sistemoje nėra susiejimo informacijos (pvz., jei funkciją BLUETOOTH naudojate pirmą kartą įsigiję), ekrane mirksi PAIRING ir automatiškai įjungiamas sistemos susiejimo režimas. Tokiu atveju pereikite prie 4 veiksmo.
- Jei BLUETOOTH ryšys užmegztas, nutraukite BLUETOOTH ryšį (22 psl.).

3 Ilgiau nei 3 sek. palaikykite nuspaudę įrenginio mygtuką BLUETOOTH.

Ekrane pradės mirksėti PAIRING.

4 Atlikite susiejimo procedūrą naudodami BLUETOOTH įrenginį.

Išsamios informacijos ieškokite prie BLUETOOTH įrenginio pridėtoje naudojimo instrukcijoje.

5 BLUETOOTH įrenginio ekrane pasirinkite MHC-V11.

Pastaba

Jei BLUETOOTH įrenginyje reikia įvesti prieigos kodą, įveskite 0000. Prieigos kodas dar gali būti vadinamas prieigos raktu, PIN kodu, PIN numeriu arba slaptažodžiu.

6 Užmegzkite BLUETOOTH ryšį BLUETOOTH įrenginyje.

Baigus susieti ir sukūrus BLUETOOTH ryšį ekrane atsiranda užrašas BT AUDIO.

Atsižvelgiant į BLUETOOTH įrenginį, susiejus ryšys gali būti užmegztas automatiškai.

Pastabos

- Galima susieti ne daugiau kaip 8 BLUETOOTH įrenginius. Jei susiejamas 9-as BLUETOOTH įrenginys, seniausiai susietas įrenginys bus panaikintas.
- Norėdami susieti su kitu BLUETOOTH įrenginiu, pakartokite 1–6 veiksmus.

Kaip atšaukti susiejimo operaciją

Paspauskite įrenginio mygtuką BLUETOOTH.

Kaip ištrinti visą susiejimo registracijos informaciją

Norint ištrinti visą susiejimo registracijos informaciją, reikia atkurti numatytuosius gamyklinius sistemos nustatymus. Žr. „Sistemos nustatymas iš naujo“ (36 psl.).

Kaip klausytis muzikos iš BLUETOOTH įrenginio

BLUETOOTH įrenginį galima valdyti prijungus BLUETOOTH įrenginį prie sistemos naudojant AVRCP.

Prieš leisdami muziką patikrinkite, ar:

— įjungta BLUETOOTH įrenginio BLUETOOTH funkcija;

— atliktas susiejimas (20 psl.).

Prijungus sistemą prie BLUETOOTH įrenginio, atkūrimą galima valdyti paspaudžiant ►, II, ■ ir ◀◀ / ▶▶.

1 Paspausdami įrenginio mygtuką BLUETOOTH pasirinkite funkciją BLUETOOTH.

Ekrane atsiras užrašas BT AUDIO.

2 Nustatykite ryšį su BLUETOOTH įrenginiu.

Automatiškai bus prisijungta prie paskutinį kartą prijungto BLUETOOTH įrenginio.

Jei įrenginys neprijungiamas, užmegzkite BLUETOOTH ryšį iš BLUETOOTH įrenginio.

3 Paspauskite ►, kad būtų pradėta atkurti.

Atsižvelgiant į BLUETOOTH įrenginį, gali reikėti atlikti šiuos veiksmus:

- dukart paspausti ►;
- pradėti garso šaltinio atkūrimą BLUETOOTH įrenginyje.

4 Sureguliuokite garsumą.

Pirmiausia sureguliuokite BLUETOOTH įrenginio garsumą. Jei garsumo lygis vis dar per žemas, sureguliuokite sistemos garsumo lygį naudodami VOL +/-.

Pastaba

Jei mėginsite prie sistemos prijungti kitą BLUETOOTH įrenginį, šiuo metu prijungtas BLUETOOTH įrenginys bus atjungtas.

Kaip nutraukti BLUETOOTH ryšį

- 1 Paspauskite OPTIONS.
- 2 Kelis kartus paspausdami ↑ / ↓ pasirinkite DISCONNECT, tada paspauskite [OK].

Atsižvelgiant į BLUETOOTH įrenginį, sustabdžius atkūrimą BLUETOOTH ryšys gali būti nutrauktas automatiškai.

BLUETOOTH prijungimas vienu palietimu naudojant NFC

NFC (artimojo lauko ryšys) yra technologija, užtikrinanti be laidžių artimojo nuotolio ryšį tarp įvairių įrenginių, pvz., išmaniųjų telefonų ir IC lustų.

Palietus sistemą su NFC suderinamu išmaniuoju telefonu, sistema automatiškai:

- įjungia BLUETOOTH funkciją;
- baigia susiejimą ir užmezga BLUETOOTH ryšį.

Suderinami išmanieji telefonai
Išmanieji telefonai su įtaisyta NFC funkcija (OS: 2.3.3 ar naujesnės versijos „Android™“, išskyrus 3.x versijos „Android“)

Pastabos

- Vienu metu sistema gali atpažinti tik vieną su NFC suderinamą išmanųjį telefoną ir prie jo prisijungti. Jei prie sistemos bandysite prijungti kitą su NFC suderinamą išmanųjį telefoną, dabar prijungtas su NFC suderinamas išmanusis telefonas bus atjungtas.

- Atsižvelgiant į su NFC suderinamą išmanųjį telefoną, visų pirma gali tekti atlikti toliau nurodytus veiksmus naudojant su NFC suderinamą išmanųjį telefoną.
 - Įjunkite NFC funkciją. Išsamios informacijos žr. NFC palaikancio išmaniojo telefono naudojimo instrukcijoje.
 - Jei jūs su NFC suderinamame išmanijame telefone įdiegta senesnė nei „Android“ 4.1.x operacinės sistemos versija, atsisiųskite ir paleiskite programą „NFC Easy Connect“. „NFC Easy Connect“ yra nemokama taikomoji programa, skirta „Android“ išmaniesiems telefonams, ir ją galima gauti iš „Google Play™“. (Taikomoji programa gali būti nepasiekiama kai kuriose šalyse / regionuose.)

- 1 Laikykite priglaudę mobilųjį įrenginį, pvz., išmanųjį telefoną arba planšetinį kompiuterį, prie įrenginio N žymos, kol mobilusis įrenginys pradės vibruoti.



Užmezgkite ryšį vykdydami išmaniojo telefono ekrane rodomas instrukcijas.

Užmezgus BLUETOOTH ryšį BLUETOOTH indikatorius nustoja mirksėti ir toliau nepertraukiamai šviečia. Ekrane rodoma BT AUDIO.

- 2 Naudodami išmanųjį telefoną paleiskite atkūrimą iš garso šaltinio.

Išsamios informacijos ieškokite prie BLUETOOTH įrenginio pridėtoje naudojimo instrukcijoje.

Patarimas

Jei susiejimas ir BLUETOOTH ryšys nutrūksta, atlikite toliau nurodytus veiksmus.

- Jei naudojate įsigytą išmaniojo telefono dėklą, jį nuimkite.
- Vėl priglauskite išmanųjį telefoną prie įrenginio N žymos.
- Iš naujo paleiskite taikomąją programą „NFC Easy Connect“.

Kaip nutraukti BLUETOOTH ryšį

Vėl priglauskite išmanųjį telefoną prie įrenginio N žymos.

Atkūrimas naudojant aukštos kokybės garso kodeką (AAC / LDAC™)

Naudodami šią sistemą iš BLUETOOTH įrenginio galite gauti duomenis AAC arba LDAC kodeko formatu. Taip užtikrinama aukštesnė atkuriamo garso kokybė.

Numatytais sistemos nustatymais yra AUTO.

Norint pritaikyti nustatymą, reikia nutraukti BLUETOOTH ryšį (22 psl.) ir iš naujo užmegzti BLUETOOTH ryšį.

1 Paspausdami įrenginio mygtuką BLUETOOTH pasirinkite funkciją BLUETOOTH.

Ekrane atsiras užrašas BT AUDIO.

2 Paspauskite OPTIONS.

3 Kelis kartus paspausdami ↑ / ↓ pasirinkite BT:CODEC, tada paspauskite [+].

4 Kelis kartus paspausdami ↑ / ↓ pasirinkite nustatymus, tada paspauskite [+].

- AUTO: sistema nustato kodeką, naudotą šaltinio įrenginyje, ir automatiškai pasirenka optimalų kodeką: SBC, AAC* arba LDAC*.
- SBC: nustatymas SBC taikomas visada, nepaisant šaltinio įrenginyje naudoto kodeko.

* Galima naudoti tik tada, kai kodeką palaiko jūsų BLUETOOTH įrenginys.

Pastaba

Galite mėgautis aukštesnės kokybės garsu, kai šaltinio įrenginys suderinamas su AAC / LDAC ir pasirinktas šios funkcijos nustatymas AUTO. Tačiau garsas gali būti pertrauktas, atsižvelgiant į BLUETOOTH ryšio sąlygas. Jei taip nutinka, pasirinkite funkcijos nustatymą SBC.

LDAC – tai „Sony“ sukurta garso kodavimo technologija, leidžianti perduoti didelės raiškos garso turinį net BLUETOOTH ryšiu. Kitaip nei kitos su BLUETOOTH suderinamos kodavimo technologijos, pvz., SBC, ji nekonvertuoja didelės raiškos garso¹⁾ į žemesnės kokybės formatą. Be to, palyginti su kitomis technologijomis, BLUETOOTH belaidžiu tinklu galima perduoti maždaug triskart daugiau duomenų²⁾, o garso kokybė išlieka neprikaištinga dėl efektyvaus kodavimo ir optimalaus suglaudavimo.

¹⁾ Išskyrus DSD formato turinį.

²⁾ Palyginti su SBC („Subband Coding“), kai pasirinktas dažnis bitais – 990 kb/s (96 / 48 kHz) arba 909 kb/s (88,2 / 44,1 kHz).

BLUETOOTH budėjimo režimo nustatymas

Kai nustatytas BLUETOOTH budėjimo režimas, užmezgus BLUETOOTH ryšį su BLUETOOTH įrenginiu, sistema įjungiamą automatiškai.

- 1 Paspauskite **OPTIONS**.
- 2 Kelis kartus paspausdami **↑ / ↓** pasirinkite **BT:STBY**, tada paspauskite **+**.
- 3 Kelis kartus paspausdami **↑ / ↓** pasirinkite nustatymus, tada paspauskite **+**.
 - ON: Sistema automatiškai įsijungs, net jei veiks budėjimo režimu.
 - OFF: funkcija išjungiamą.

Patarimas

Kad budėjimo režimu (ekologišku režimu) veikianti sistema naudotų mažiau energijos, BLUETOOTH budėjimo režimą reikia išjungti.

BLUETOOTH signalo įjungimas ir išjungimas

Kai įjungtas sistemos BLUETOOTH signalas, galite prisijungti prie sistemos iš sujungto BLUETOOTH įrenginio naudodami visas funkcijas. Pagal numatytuosius nustatymus BLUETOOTH signalas yra įjungtas.

Šiuos veiksmus atlikite naudodami įrenginio mygtukus.

Maždaug 5 sekundes palaikykite nuspaudę **■** ir **TUNING-**.

Ekране rodoma BT ON arba BT OFF.

Pastaba

Kai BLUETOOTH signalas išjungtas, negalite atlikti šių veiksmų:

- susieti su BLUETOOTH įrenginiu ir (arba) prijungti prie jo;
- nustatyti BLUETOOTH garso kodekų;
- nustatyti BLUETOOTH budėjimo režimo;
- naudoti „SongPal“ per BLUETOOTH.

„SongPal“ naudojimas per BLUETOOTH

Apie programėlę



Galite valdyti sistemą naudodami nemokamą programą „SongPal“, kurią galima įsigyti „Google Play“ ir „App Store“. Suraskite „SongPal“ arba nuskaitykite toliau pateiktą dvimatį kodą ir atsisiuntę programą sužinokite daugiau apie patogias funkcijas.



Pastabos

- Jei taikomoji programa „SongPal“ neveikia tinkamai, nutraukite BLUETOOTH ryšį (22 psl.), tada dar kartą užmezgkite BLUETOOTH ryšį, kad BLUETOOTH ryšys veiktų tinkamai.
- Funkcijas, kurias galima valdyti naudojant „SongPal“, priklauso nuo prijungto įrenginio.
- Taikomosios programos specifikacijos ir dizainas gali būti be įspėjimo pakeisti.

Garso reguliavimas

Norėdami	Atlikite šiuos veiksmus
Reguluoti garsumą	Paspauskite VOL +/-.
Sukurti dinamiškesnį garsą	Kartotinai spauskite MEGA BASS, kol ekrane atsiras užrašas BASS ON.
Nustatyti garso efektą	Kelis kartus spauskite EQ, kol bus parodytas norimas garso efektas.

Vakarėlio nuotaikos kūrimas (DJ EFFECT)

Šiuos veiksmus atlikite naudodami įrenginio mygtukus.

1 Paspausdami toliau nurodytus mygtukus pasirinkite efekto tipą.

- FLANGER: sukuriamas gilus „flange“ (papildomo uždelsto signalo) efektas, panašus į reaktyvinio lėktuvo gaudesį.
- ISOLATOR: išskiriamas konkretus dažnių diapazonas reguliuojant kitus dažnių diapazonus. Tai naudinga norint išskirti vokalo partiją.

2 Norėdami reguliuoti efekto lygį, pasukite VOLUME / DJ CONTROL rankenėlę.

Kaip išjungti efektą

Paspauskite DJ OFF.

Pastabos

- DJ EFFECT automatiškai išjungiama, kai:
 - išjungiama sistema;
 - suaktyvinama arba išjungiama funkcija „Party Chain“.
- DJ EFFECT neturi įtakos perduotiems garso failams. Perduoti garso failai bus generuojami be DJ EFFECT, net jei suaktyvinsite šią funkciją.
- Kai įjungta DJ EFFECT, įrenginio VOLUME/DJ CONTROL rankenėle garsumo reguliuoti negalite. Norėdami sureguliuoti garsumą, paspauskite nuotolinio valdymo pulto mygtuką VOL +/-.

Kaip naudotis funkcija „Party Chain“

Prie grandinės galite prijungti kelias garso sistemas ir sukurti įdomesnę vakarėlio aplinką bei atkurti daugiau garso.

Suaktyvinta grandinės sistema bus „Party Host“ ir bendrins muziką. Kitos sistemos taps „Party Guest“ ir gros tą pačią muziką kaip ir „Party Host“.

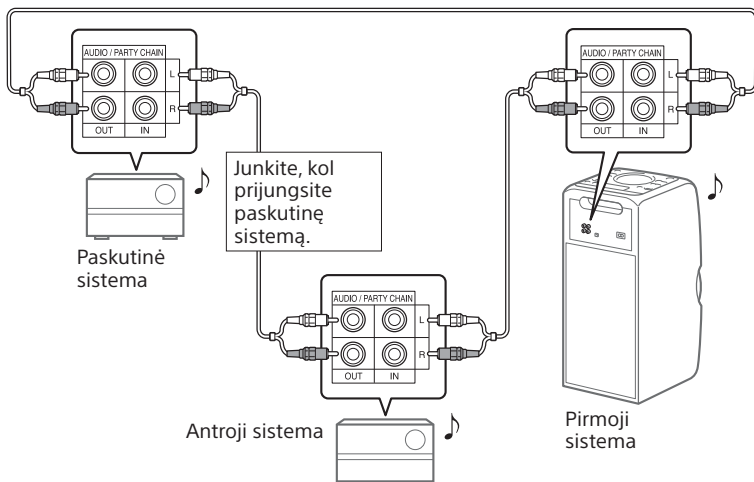
Kaip nustatyti „Party Chain“

Funkciją „Party Chain“ galima nustatyti visas sistemas sujungiant garso laidais (neprieddami).

Prieš jungdami laidus būtinai atjunkite kintamosios srovės maitinimo laidą.

A Jei visose sistemose yra funkcija „Party Chain“

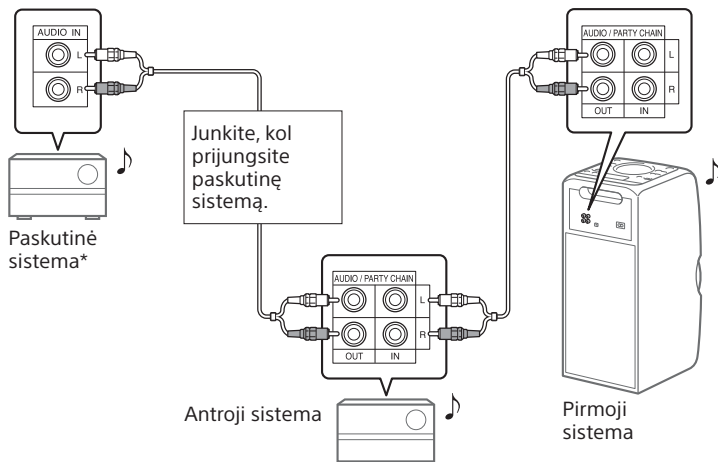
Pavyzdys: kai ši sistema prijungiant naudojama kaip pirmoji sistema



- Paskutinioji sistema turi būti sujungta su pirmąja sistema.
- Bet kuri sistema gali būti pagrindine sistema.
- Galite pakeisti „Party Host“ į kitą grandinės sistemą. Išsamios informacijos žr. „Kaip pasirinkti naują pagrindinę sistemą“ (28 psl.).
- Įsitikinkite, kad pasirinkta kita nei „Audio In“ funkcija. Pasirinkus funkciją „Audio In“, funkcijos „Party Chain“ aktyvinti nepavyks.

B Jei vienoje iš sistemų nėra funkcijos „Party Chain“

Pavyzdys: kai ši sistema prijungiant naudojama kaip pirmoji sistema



* Sistemą, kurioje nėra funkcijos „Party Chain“, prijunkite paskutinę. Būtinai paskutinėje sistemoje pasirinkite funkciją „Audio In“.

- Paskutinės sistemos nereikia prijungti prie pirmosios sistemos.
- Pirmąją sistemą pasirinkite kaip „Party Host“, kad, suaktyvinus funkciją „Party Chain“, visos sistemos grotų tą pačią muziką.

Kaip naudotis funkcija „Party Chain“

- 1** Prijunkite kintamosios srovės maitinimo laidą ir įjunkite visas sistemas.
- 2** Sureguliuokite kiekvienos sistemos garsumą.
- 3** Sistemoje, kurią pasirinkote kaip pagrindinę sistemą, suaktyvinkite funkciją „Party Chain“.

Pavyzdys: kai sistema naudojama kaip pagrindinė sistema

- 1** Kelis kartus paspauskite **FUNCTION**, kad pasirinktumėte norimą funkciją.
Kai jungiatės naudodami **A** (26 psl.), neparinkite funkcijos „Audio In“. Pasirinkus šią funkciją, funkcijos „Party Chain“ aktyvinti nepavyks.
- 2** Pradėkite atkurti, tada paspauskite ir laikykite nuspaudę **MEGA BASS**, kol ekrane bus parodytas užrašas **PARTY CHAIN HOST**. „Party Host“ pradeda „Party Chain“, o kitos sistemos automatiškai tampa „Party Guest“. Visomis sistemomis bus atkuriami ta pati muzika kaip ir „Party Host“ sistema.

Pastabos

- Atsižvelgiant į prijungtų sistemų skaičių, gali tekti šiek tiek palaukti, kol „Party Guest“ pradės atkurti muziką.
- Jei „Party Host“ pakeičiamas garsumas arba garso efektas, tai neturi įtakos „Party Guest“ išvesčiai.
- Naudojant „Party Host“ sistemos mikrofoną, per „Party Guest“ sistemos garsumas neperduodamas.
- Jei kuri nors grandinės sistema vykdo USB perdavimą, palaukite, kol jis bus baigtas, arba sustabdykite perdavimą ir tik tada aktyvinkite funkciją „Party Chain“.
- Daugiau informacijos apie kitų sistemų naudojimą rasite sistemų naudojimo instrukcijoje.

Kaip pasirinkti naują pagrindinę sistemą

Sistemoje, kurią pasirinkote kaip naują pagrindinę sistemą, pakartokite „Kaip naudotis funkcija „Party Chain““ aprašytą 3 veiksmą. Dabartinė „Party Host“ sistema automatiškai taps „Party Guest“. Visomis sistemomis bus leidžiama ta pati muzika kaip ir naujajai „Party Host“ sistema.

Pastabos

- Kitą sistemą kaip naują pagrindinę sistemą galima pasirinkti tik tada, kai aktyvinta visų prijungtų sistemų funkcija „Party Chain“.
- Jei po kelių sekundžių pasirinkta sistema netampa nauja pagrindine sistema, pakartokite „Kaip naudotis funkcija „Party Chain““ aprašytą 3 veiksmą.

Kaip išjungti funkciją „Party Chain“

Kai sistema naudojama kaip pagrindinė sistema, paspauskite ir laikykite nuspaudę įrenginio mygtuką **MEGA BASS**. Kai naudojama kita sistema kaip pagrindinė sistema, paspauskite pagrindinės sistemos mygtuką **PARTY CHAIN**.

Pastaba

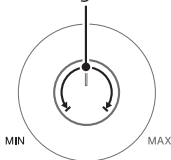
Jei po kelių sekundžių sistemoje neišjungiama funkcija „Party Chain“, dar kartą vykdykite anksčiau nurodytą veiksmą su pagrindine sistema.

Dainavimas pritariant: Karaoke

Pasiruošimas dainuoti karaoke

- 1 Naudodami įrenginį pasirinkite **MIC LEVEL** nustatymą **MIN**, kad būtų sumažintas mikrofono garsumo lygis.

Mikrofono garsumo diapazonas



- 2 Prie įrenginio **MIC 1** arba **MIC 2** lizdo prijunkite papildomą mikrofoną. Jei ketinate dainuoti duetu, prijunkite dar vieną pasirinktą mikrofoną.

- 3 Paleiskite muziką ir sureguliuokite mikrofono garsumą. Keliskart paspausdami **MIC ECHO** sureguliuokite aido efektą.

- 4 Dainuokite pritariant muzikai.

Pastabos

- Karaoke režimas įjungiamas, kai prijungiamas mikrofonas.
- Jei girdimas ūžimas:
 - atitraukite mikrofoną nuo sistemos;
 - pasukite mikrofoną kita kryptimi;
 - sumažinkite mikrofono garsumo lygį;
 - paspausdami **VOL** – sumažinkite garsumo lygį arba keliskart paspausdami **MIC ECHO** sureguliuokite aido lygį.
- Vykdam USB perdavimą garsas iš mikrofono į USB įrenginį neperduodamas.

Vokalo prislopinimo funkcijos naudojimas

Galima sumažinti stereofoninio garso šaltinio vokalo garsą.

Kartotiniai spauskite **VOCAL FADER**, kol ekrane atsiras užrašas **FADE ON**.

Norėdami atšaukti vokalo slopinimo efektą, kartotiniai spauskite **VOCAL FADER**, kol ekrane atsiras užrašas **FADE OFF**.

Pastaba

Jei vokalo slopinimo efektą norite taikyti veikiant CD ar USB, būtina prijungdami mikrofoną įjunkite karaoke režimą.

Tonacijos keitimas (tonacijos valdymas)

Atsižvelgdami į savo balso diapazoną nustatę karaoke režimą paspauskite **KEY CONTROL # / b**.

Muzikos klausymasis įjungus garsiakalbio apšvietimą

Paspauskite **SPEAKER LIGHT**. Garsiakalbio apšvietimas įjungtas.

Kaip išjungti garsiakalbio apšvietimą

Dar kartą paspauskite **SPEAKER LIGHT**.

Pastaba

Jei apšvietimo ryškumas akina, patalpoje įjunkite šviesą arba išjunkite apšvietimą.

Papildomos įrangos naudojimas

- 1** Prijunkite papildomą įrangą prie įrenginio **AUDIO IN** L/R lizdų naudodami garso įvesties laidą (nepriedamas).
- 2** Kartotinai spauskite **FUNCTION**, kol ekrane atsiras užrašas **AUDIO IN**.
- 3** Pradėkite atkūrimą prijungtoje įrangoje.
- 4** Sureguliuokite garsumą.
Pirmiausia sureguliuokite prijungtos įrangos garsumą. Jei garsumo lygis vis dar per žemas, sureguliuokite sistemos garsumo lygį naudodami **VOL +/-**.

Pastaba

Jei prijungtos įrangos garsumo lygis per žemas, sistema gali automatiškai pradėti veikti budėjimo režimu. Tokiu atveju padidinkite įrangos garsumo lygį. Informacijos, kaip išjungti automatinio budėjimo režimo funkciją, žr. „Automatinės budėjimo režimo funkcijos nustatymas“ (31 psl.).

Ekране rodomos informacijos keitimas

Galite peržiūrėti tokią informaciją kaip garso takelio numeris, failo / aplanko pavadinimas, albumo pavadinimas ir atlikėjo vardas.

Kai sistema įjungta, keliskart paspauskite DISPLAY.

Pastabos dėl ekrane pateikiamos informacijos

- Ženkilai, kurių neįmanoma parodyti, vaizduojami kaip „...“.
- Toliau pateikta informacija nerodoma:
 - bendrasis MP3 disko ir USB įrenginio leidimo laikas;
 - likęs MP3 / WMA failo leidimo laikas.
- Toliau pateikta informacija rodoma netinkamai:
 - MP3 / WMA failo, užkoduoto naudojant VBR (kintantį dažnį bitais), praėjęs leidimo laikas;
 - aplankų ir failų pavadinimai, kurių išplėtimo formatai neatitinka ISO9660 1 lygio / 2 lygio standartų.

Išjungimo laikmačio naudojimas

Praėjus iš anksto nustatytam laikui sistema automatiškai išjungiama.

Kelis kartus paspauskite SLEEP, kol pasirinksite norimą laiką.

Jei išjungimo laikmačio funkciją norite atšaukti, keliskart paspausdami **SLEEP** pasirinkite **OFF**.


Pastaba

Dėl disko dėklo atidarymo ir uždarymo laikas, kada sistema bus išjungta, gali pailgėti.


Patarimai

- Norėdami patikrinti, kiek laiko liko iki sistemos išjungimo, paspauskite **SLEEP**.
- Pasirinkus **AUTO**, sistema automatiškai išsijungs pasibaigus atkūrimui iš esamo disko arba USB įrenginio arba po 100 minučių.

Įrenginio mygtukų pasyvinimas (užraktas nuo vaikų)

Kad vaikai negalėtų netinkamai panaudoti įrenginio, galima pasyvinti įrenginio mygtukus (išskyrus ) .

Ilgiau nei 3 sek. palaikykite nuspaudę įrenginio mygtukus DJ OFF ir .

Ekране atsiras užrašas LOCK ON. Sistemą galėsite valdyti tik nuotolinio valdymo pulto mygtukais. Norėdami išjungti užrakto nuo vaikų funkciją, ilgiau nei 3 sek. laikykite nuspaudę įrenginio mygtukus DJ OFF ir , kol ekrane bus parodyta LOCK OFF.

Automatinės budėjimo režimo funkcijos nustatymas

Pagal numatytuosius nustatymus sistema išjungiamą automatiškai po maždaug 15 minučių, kai neatliekama jokių veiksmų arba nėra garso signalo išvesties.

Norėdami išjungti funkciją, palaikykite nuspaudę , kai sistema įjungta, kol ekrane bus parodyta AUTO STANDBY OFF.

Norėdami įjungti funkciją, kartokite veiksmus, kol ekrane atsiras AUTO STANDBY ON.

Pastabos

- Prieš suaktyvinant budėjimo režimą ekrane mirksi STANDBY.
- Automatinė budėjimo režimo funkcija neveikia, jei:
 - veikia radijo imtuvas;
 - suaktyvintas išjungimo laikmatis;

Informacija apie suderinamus įrenginius

Apie palaikomus USB įrenginius

- Ši sistema palaiko tik „Mass Storage Class“ USB įrenginius.
- Ši sistema palaiko tik FAT suformatuotus USB įrenginius (išskyrus „exFAT“).
- Kai kurie USB įrenginiai su šia sistema gali neveikti.

Apie BLUETOOTH ryšį su „iPhone“ ir „iPod touch“

Skirta naudoti su

- iPhone 6 Plus
- iPhone 6
- iPhone 5s
- iPhone 5c
- iPhone 5
- iPhone 4s
- „iPod touch“ (6-osios kartos)
- „iPod touch“ (5-osios kartos)

Suderinamiems įrenginiams skirtos svetainės

Informacijos apie suderinamus USB ir BLUETOOTH įrenginius ieškokite toliau nurodytose svetainėse.

Klientams JAV:

<http://esupport.sony.com/>

Klientams Kanadoje:

<http://esupport.sony.com/CA>

Klientams Europoje:

<http://www.sony.eu/support>

Klientams Pietų Amerikoje:

<http://esupport.sony.com/LA>

Klientams kitose šalyse / regionuose:

<http://www.sony-asia.com/support>

Nesklandumų šalinimas

Jei naudojant sistemą kyla problema, prieš kreipdamiesi į artimiausią „Sony“ pardavėją atlikite toliau nurodytus veiksmus. Jei rodomas klaidos pranešimas, būtinai užsirašykite jo tekstą.

1 Patikrinkite, ar problema nurodyta šiame skyriuje „Nesklandumų šalinimas“.

2 Apsilankykite toliau nurodytose pagalbos klientams svetainėse.

Klientams JAV:

<http://esupport.sony.com/>

Klientams Kanadoje:

<http://esupport.sony.com/CA>

Klientams Europoje:

<http://www.sony.eu/support>

Klientams Pietų Amerikoje:

<http://esupport.sony.com/LA>

Klientams kitose šalyse / regionuose:

<http://www.sony-asia.com/support>

Šiose svetainėse rasite naujausios pagalbos informacijos ir DUK.

Jsidėmėkite: jei techninės priežiūros specialistai taisydami pakeis tam tikras dalis, jie gali jas pasilikti.

Jei ekrane rodoma PROTECT

Nedelsdami atjunkite kintamosios srovės maitinimo laidą ir dingus užrašui PROTECT patikrinkite tai, kas nurodyta toliau.

- Ar niekas neužstoja sistemos ventiliacijos angų?
- Ar neįvyko USB prievado trumpasis jungimas?

Jei patikrinę nustatėte, kad viskas gerai, iš naujo prijunkite kintamosios srovės maitinimo laidą ir įjunkite sistemą. Jei problemos išspręsti nepavyksta, kreipkitės į artimiausią „Sony“ pardavėją.

Bendroji informacija

Nepavyksta įjungti sistemos.

- Patikrinkite, ar tinkamai prijungtas kintamosios srovės maitinimo laidas.

Nepavyksta išjungti sistemos net paspaudus .

- Galbūt netyčia nustatėte ekrano režimą į demonstracinį režimą. Kelis kartus paspausdami SPEAKER LIGHT pasirinkite budėjimo režimą (12 psl.).

Sistema pradeda veikti budėjimo režimu.

- Tai nėra gedimas. Kai nenaudojate sistemos arba nėra garso signalo išvesties maždaug 15 min., sistema automatiškai pradeda veikti budėjimo režimu (31 psl.).

Nėra garso.

- Sureguliuokite garsumą.
- Patikrinkite, ar tinkamai prijungta papildoma įranga (jei ją naudojate) (10 psl.).
- Įjunkite prijungtą įrangą.
- Atjunkite kintamosios srovės maitinimo laidą, tada vėl prijunkite kintamosios srovės maitinimo laidą ir įjunkite sistemą.

Nėra garso per mikrofoną.

- Sureguliuokite mikrofono garsumo lygį.
- Įsitinkinkite, kad mikrofonas tinkamai prijungtas prie įrenginio MIC 1 arba MIC 2 lizdo.
- Įsitinkinkite, kad mikrofonas įjungtas.

Girdimas garsus užimas arba triukšmas.

- Perkelkite sistemą toliau nuo triukšmo šaltinių.
- Prijunkite sistemą prie kito sieninio elektros lizdo.
- Prie kintamosios srovės maitinimo laido prijunkite triukšmo filtrą (galima įsigyti atskirai).
- Išjunkite šalia esančią elektros įrangą.
- Kai sistema veikia budėjimo režimu arba atkuriamas garsas, gali būti girdimas sistemos aušinimo ventiliatorių skleidžiamas triukšmas. Tai nėra gedimas.

Neveikia nuotolinio valdymo pultas.

- Pašalinkite tarp nuotolinio valdymo pulto ir įrenginio esančias kliūtis.
- Nuotolinio valdymo pultą naudokite arčiau sistemos.
- Nukreipkite nuotolinio valdymo pultą į sistemos jutiklį.
- Pakeiskite maitinimo elementus (R03 / AAA dydis).
- Perkelkite sistemą toliau nuo fluorescencinių lempų.

Girdimas akustinis aidas.

- Sumažinkite garsumą.
- Perkelkite mikrofoną toliau nuo sistemos arba nukreipkite mikrofoną į kitą pusę.

Neveikia nė vienas įrenginio mygtukas, išskyrus , o ekrane rodoma LOCK ON.

- Išjunkite užrakto nuo vaikų funkciją (31 psl.).

Ekrane rodoma SEARCH, READING arba TUNING.

- Pranešimui dingus, naudokite sistemą.

Diskų leistuvus

Neatidaromas diskų dėklas, o ekrane rodoma LOCKED.

- Kreipkitės į artimiausią „Sony“ pardavėją arba vietinį įgaliotąjį „Sony“ techninės priežiūros centrą.

Nepradedama atkurti.

- Švariai nuvalykite diską (37 psl.).
- Įdėkite diską iš naujo.
- Įdėkite diską, kurį ši sistema gali atkurti (37 psl.).
- Išimkite diską ir jį nusauskite, tada kelioms valandoms palikite sistemą įjungtą, kol išgaruos drėgmė.

Trūkinėja garsas.

- Švariai nuvalykite diską (37 psl.).
- Įdėkite diską iš naujo.
- Sistemą padėkite tokioje vietoje, kurioje nėra vibracijos.

Atkurti pradedama ne nuo pirmo garso takelio.

- Nustatykite įprastinį leidimo režimą (13 psl.).
- Buvo pasirinkta „Resume Play“.
- Dukart paspauskite **■**. Tada paspausdami **▶** paleiskite atkūrimą.

Kol pradedama atkurti, užtrunka ilgiau nei įprastai.

- Leidžiant šiuos diskus gali tekti ilgiau palaukti, kol bus pradėta atkurti:
 - diskas, kuriame įrašyta sudėtinga medžio struktūra;
 - diskas įrašytas kelių seansu režimu;
 - diskas, kurio įrašymas nebuvo užbaigtas (diskas, į kurį galima įtraukti duomenų);
 - diskas, kuriame yra daug aplankų.

USB įrenginys

Prijungto USB įrenginio nepavyksta įkrauti.

- Įsitikinkite, kad USB įrenginys prijungtas patikimai.

USB įrenginys veikia netinkamai.

- Prijungus nepalaikomą USB įrenginį gali kilti toliau nurodytos problemos. Žr. „Informacija apie suderinamus įrenginius“ (32 psl.).
 - USB įrenginys neatpažįstamas.
 - Šioje sistemoje nerodomi failų arba aplankų pavadinimai.
 - Negalima atkurti.
 - Trūkinėja garsas.
 - Girdėti triukšmas.
 - Sklinda iškraipytas garsas.

Nėra garso.

- USB įrenginys prijungtas netinkamai. Išjunkite sistemą, iš naujo prijunkite USB įrenginį, tada vėl įjunkite sistemą ir patikrinkite, ar ekrane rodoma USB.

Sklinda triukšmas, garsas trūkinėja arba yra iškraipomas.

- Naudojate nepalaikomą USB įrenginį. Žr. „Informacija apie suderinamus įrenginius“ (32 psl.).
- Išjunkite sistemą, iš naujo prijunkite USB įrenginį, tada vėl įjunkite sistemą.
- Muzikos duomenys įrašyti su triukšmu arba garsas yra iškraipytas. Triukšmas galėjo būti įrašytas per perdavimo procesą. Panaikinkite failą ir pabandykite perduoti dar kartą.
- Užkoduojant garso failą naudotas žemas dažnis bitais. Nusiųskite garso failą į USB įrenginį naudodami aukštesnį dažnį bitais.

Ilgai rodoma SEARCH arba ilgai trunka, kol pradedama atkurti.

- Toliau nurodytais atvejais failų nuskaitymas gali užtrukti.
 - USB įrenginyje yra per daug aplankų arba failų.
 - Failų struktūra yra labai sudėtinga.
 - Viršyta atminties talpa.
 - Vidinė atmintis fragmentuota.

Ekrane atsiras užrašas OVER CURRENT.

- Kilo problemų dėl elektros srovės lygio iš Ψ (USB) prievado. Išjunkite sistemą ir atjunkite USB įrenginį nuo Ψ (USB) prievado. Įsitikinkite, kad nėra USB įrenginio problemų. Jei šis pranešimas rodomas ir toliau, kreipkitės į artimiausią „Sony“ pardavėją.

Ekrane pateikiama iškraipyta informacija

- Ženkilai, kurių neįmanoma parodyti, vaizduojami kaip „_“.

USB įrenginys neatpažįstamas.

- Išjunkite sistemą, iš naujo prijunkite USB įrenginį, tada vėl įjunkite sistemą.
- Naudojate nepalaikomą USB įrenginį. Žr. „Informacija apie suderinamus įrenginius“ (32 psl.).
- USB įrenginys veikia netinkamai. Kaip išspręsti šią problemą, žr. USB įrenginio naudojimo instrukcijoje.

Perkeliant turinį įvyksta klaida.

- Naudojate nepalaikomą USB įrenginį. Žr. „Informacija apie suderinamus įrenginius“ (32 psl.).
- USB įrenginys suformatuojamas netinkamai. Informacijos, kaip formatuoti, ieškokite USB įrenginio naudojimo instrukcijoje.
- Išjunkite sistemą ir atjunkite USB įrenginį. Jei USB įrenginyje yra įjungimo jungiklis, atjungę USB įrenginį nuo sistemos, išjunkite ir vėl įjunkite. Tada iš naujo atlikite perdavimą.
- Jei perdavimo ir trynimo veiksmams kartojami kelis kartus, failų struktūra USB įrenginyje tampa fragmentuota. Kaip išspręsti šią problemą, žr. USB įrenginio naudojimo instrukcijoje.
- Perduodant USB įrenginys buvo atjungtas arba buvo išjungtas maitinimas. Panaikinkite dalinai perduotą failą ir perduokite jį dar kartą. Jei tai nepadeda išspręsti problemos, gali būti, kad USB įrenginys yra sugedęs. Kaip išspręsti šią problemą, žr. USB įrenginio naudojimo instrukcijoje.

Nepavyksta ištrinti USB įrenginyje esančių garso failų arba aplankų.

- Patikrinkite, ar USB įrenginys nėra apsaugotas nuo rašymo.
- Trynimo metu USB įrenginys buvo atjungtas arba buvo išjungtas maitinimas. Pašalinkite dalinai ištrintą failą. Jei tai nepadeda išspręsti problemos, gali būti, kad USB įrenginys yra sugedęs. Kaip išspręsti šią problemą, žr. USB įrenginio naudojimo instrukcijoje.

Neprededama atkurti.

- Išjunkite sistemą, iš naujo prijunkite USB įrenginį, tada vėl įjunkite sistemą.
- Naudojate nepalaikomą USB įrenginį. Žr. „Informacija apie suderinamus įrenginius“ (32 psl.).

Atkurti pradedama ne nuo pirmo failo.

- Nustatykite įprastinį leidimo režimą (18 psl.).
- Buvo pasirinkta „Resume Play“. Dukart paspauskite **■**. Tada paspausdami **▶** paleiskite atkūrimą.

Nepavyksta atkurti failų.

- Kitomis nei FAT16 arba FAT32 failų išdėstymo sistemomis suformatuoti USB įrenginiai nepalaikomi.*
 - Jei naudojate suskaidytą USB įrenginį, pavyks atkurti tik pirmame skaidinyje esančius failus.
 - Užšifruotų arba slaptažodžiais apsaugotų failų atkurti negalima.
 - Failų, kuriems taikoma DRM (angl. „Digital Rights Management“) autorių teisių apsauga, šia sistema atkurti negalima.
- * Sistema palaiko FAT16 ir FAT32, bet kai kurie USB saugojimo įrenginiai gali palaikyti ne visas šias FAT sistemas. Išsamios informacijos ieškokite USB saugojimo įrenginio naudojimo instrukcijoje arba susisiekite su gamintoju.

Radijo imtuvas*

Girdimas garsus užimas ar triukšmas arba negaunami stočių signalai.

- Tinkamai prijunkite anteną.
- Perkelkite anteną į kitą vietą ir pa-keiskite jos padėtį, kad rastumėte gerą priėmimo signalą.
- Anteną laikykite toliau nuo kin-tamosios srovės maitinimo laido, kad išvengtumėte triukšmo.
- Išjunkite netoliese esančią elektros įrangą.

* Radijo signalo gali nepavykti priimti atsižvelgiant į radijo bangų sąlygas arba namų užstatymą jūsų vietovėje.

BLUETOOTH įrenginys

Nepavyksta susieti.

- BLUETOOTH įrenginį perkeltkite arčiau sistemos.
- Susieti gali nepavykti, jei aplink sistemą yra kitų BLUETOOTH įrenginių. Tokiu atveju kitus BLUETOOTH įrenginius išjunkite.
- Įveskite teisingą prieigos kodą, kai BLUETOOTH įrenginyje renkatės sistemos pavadinimą (šios sistemos).

BLUETOOTH įrenginiui nepavyksta aptikti sistemos arba ekrane rodoma BT OFF.

- Pasirinkite BLUETOOTH signalo nustatymą BT ON (24 psl.).

Ryšys negalimas.

- Bandomas jungti BLUETOOTH įrenginys nepalaiko A2DP profilio ir prijungti jo prie sistemos negalima.
- Įjunkite BLUETOOTH įrenginio funkciją BLUETOOTH.
- Užmegzkite ryšį iš BLUETOOTH įrenginio.
- Ištrinta susiejimo registracijos informacija. Dar kartą atlikite porinį sujungimą.
- Ištrinkite BLUETOOTH įrenginio susiejimo registracijos informaciją atkurdami numatytuosius sistemos gamyklinius nustatymus (36 psl.) ir iš naujo susiekite (20 psl.).

Garsas trūkinėja, kinta arba nutrūksta ryšys.

- Sistema ir BLUETOOTH įrenginys yra per toli vienas nuo kito.
- Jei yra kliūčių tarp sistemos ir BLUETOOTH įrenginio, jas pašalinkite arba apeikite.
- Jei yra įrangos, kuri sukuria elektromagnetinę spinduliuotę, pvz., veikia belaidis LAN, yra kitas BLUETOOTH įrenginys arba mikrobangų krosnelė, ją patraukite.

Per sistemą negirdėti garso iš BLUETOOTH įrenginio.

- Pirmiausia padidinkite BLUETOOTH įrenginio garsą, tada sureguliuokite garsumą mygtuku VOL +/-.

Girdimas garsus užimas, triukšmas arba garsas iškraipomas.

- Jei yra kliūčių tarp sistemos ir BLUETOOTH įrenginio, jas pašalinkite arba apeikite.
- Jei yra įrangos, kuri sukuria elektromagnetinę spinduliuotę, pvz., veikia belaidis LAN, yra kitas BLUETOOTH įrenginys arba mikrobangų krosnelė, ją patraukite.
- Sumažinkite prijungto BLUETOOTH įrenginio garsumą.

Party Chain

Nepavyksta suaktyvinti funkcijos „Party Chain“.

- Patikrinkite, ar tinkamai prijungti laidai ir (arba) kabeliai (26 psl.).
- Įsitikinkite, kad garso laidai prijungti tinkamai.
- Pasirinkite kitą nei „Audio In“ funkciją (28 psl.).



Funkcija „Party Chain“ veikia netinkamai.

- Išjunkite sistemą. Tada vėl ją įjunkite, kad būtų suaktyvinta funkcija „Party Chain“.

Sistemos nustatymas iš naujo

Jei sistema vis tiek veikia netinkamai, atkurkite gamyklinius sistemos nustatymus.

1 Atjunkite ir vėl prijunkite kintamosios srovės maitinimo laidą, tada įjunkite sistemą.

2 Nuspauskite ir laikykite nuspaudę įrenginio mygtukus  ir , kol ekrane bus parodytas užrašas RESET.

Visi vartotojo sukonfigūruoti nustatymai, pvz., iš anksto nustatytos radijo stotys, ir susiejimo registracijos informacija bus atkurti nustatant numatytuosius gamyklinius nustatymus.

Pranešimai

Naudojant sistemą, ekrane gali būti rodomas arba mirksėti vienas iš toliau nurodytų pranešimų.

DISC ERR

Įdėjote diską, kurio paleisti nepavyksta.

ERROR

Muzikos į USB įrenginį nepavyksta perduoti todėl, kad USB įrenginys yra apsaugotas nuo įrašymo arba nebėra vietos USB įrenginio atmintyje.

FULL

Bandėte užprogramuoti daugiau nei 64 veiksnius.

NO FILE

CD-R / CD-RW diskuose arba USB įrenginyje nėra leistinių failų.

NO STEP

Visi užprogramuoti veiksmai buvo ištrinti.

NO USB

Neprijungtas USB įrenginys arba prijungtas nepalaikomas USB įrenginys.

PARTY CHAIN GUEST

Sistema pradėjo veikti kaip „Party Guest“, nes „Party Host“ suaktyvino funkciją „Party Chain“.

PARTY CHAIN HOST

Sistema suaktyvino funkciją „Party Chain“ ir pradėjo veikti kaip „Party Host“.

PLS STOP

Bandėte atlikti veiksmą, kurį galima atlikti tik sustabdžius atkūrimą.

Atsargumo priemonės

Diskai, kuriuos ši sistema GALI leisti

- Garso CD
- CD-R / CD-RW (garso duomenys / MP3 failai)

Diskai, kurių šia sistema leisti

NEGALIMA

- CD-ROM
- CD-R / CD-RW, kurie neįrašyti muzikos CD formatu, atitinkančiu ISO9660 1 lygio / 2 lygio standartus
- Kelių seansų režimu įrašyti CD-R / CD-RW, kurie nebuvo užbaigti baigiant seansą
- Prastos įrašymo kokybės CD-R / CD-RW, subraižyti ar nešvarūs CD-R / CD-RW arba nesuderinamu įrašymo įrenginiu įrašyti CD-R / CD-RW
- Tinkamai neužbaigti CD-R / CD-RW
- Diskai, kuriuose yra ne MPEG1 „Audio Layer-3“ (MP3), o kitokių failų
- Nestandartinės formos (pvz., žirdelės, kvadrato, žvaigždės) diskai
- Diskų, prie kurių prilipdyta lipnioji juostelė, popierius arba lipdukas
- Išnuomotų arba panaudotų diskų su antspaudais ir klijų likučiais už antspaudu ribų
- Diskų, kurių etiketės atspausdintos naudojant lipnų rašalą

Pastabos dėl diskų

- Prieš leisdami diską, nuvalykite jį šluoste nuo vidurio link kraštų.
- Nevalykite diskų tirpikliais, pvz., benzinu, skiedikliu, valikliu arba vinilo plokštelėms skirtu antistatiniu purškikliu.
- Apsaugokite diskus nuo tiesioginės saulės šviesos ir šilumos šaltinių, pvz., karšto oro kanalų, taip pat nepalikite diskų tiesioginėje saulės šviesoje stovinčiame automobilyje.

Sauga

- Jei kurį laiką įrenginio naudoti neketinate, nuo sieninio elektros lizdo atjunkite kintamosios srovės maitinimo laidą (maitinimo tinklo laidą). Atjungdami įrenginį būtinai laikykite už kištuko. Jokiu būdu netraukite už laido.
- Jei į sistemą patektų koks nors daiktas arba skysčio, atjunkite sistemą ir prieš toliau eksploatuodami duokite ją patikrinti kvalifikuotiems specialistams.
- Kintamosios srovės maitinimo laidą galima pakeisti tik atitinkančioje reikalavimus taisykloje.

Vieta

- Nestatykite sistemos nuožulnioje padėtyje arba labai karštoje, šaltoje, dulketoje, nešvarioje, drėgnoje, prastai vėdinamoje vietoje, taip pat tokioje vietoje, kurioje ją veiktų vibracija, tiesioginiai saulės spinduliai arba ryški šviesa.
- Ant specialiai paruoštų (vaškuotų, alyvuotų, poliruotų ir pan.) paviršių sistemą dėkite atsargiai, nes gali atsirasti dėmių arba pakisti paviršiaus spalva.
- Sistemą perkėlus tiesiai iš šaltos vietos į šiltą arba pastačius itin drėgnoje patalpoje, objektyvo sistemos viduje gali susidaryti drėgmė ir sistema gali sugesti. Jei taip nutiktų, išimkite diską ir palikite sistemą įjungtą maždaug pusvalandį, kol išgaruos susikaupusi drėgmė.

Įkaitimas

- Veikdama sistema įkaista, bet tai nėra veikimo sutrikimas.
- Nelieskite korpuso, jei sistemą ilgai naudojote nustatę didelį garsumo lygį, nes korpusas gali būti įkaitęs.
- Neužblokuokite ventilacijos angų.

Garsiakalbių sistema

Įmontuota garsiakalbių sistema nėra apsaugota nuo magnetinio lauko, todėl per šalia esantį televizorių rodomas vaizdas dėl magnetinio lauko gali būti iškraipomas. Tokiu atveju išjunkite TV, palaukite 15–30 min., o tada vėl jį įjunkite. Jei vaizdas nepagerėjo, perkelkite sistemą toliau nuo TV.

Korpuso valymas

Šią sistemą valykite minkštu audiniu, šiek tiek sudrėkintu švelniu vaikiu. Nenaudokite šurkščios šluostės, valymo miltelių arba tirpiklio, pvz., skiediklio, benzino arba alkoholio.

BLUETOOTH ryšys

- Atstumas tarp naudojamų BLUETOOTH įrenginių negali būti didesnis kaip 10 m, tarp jų neturi būti kliūčių. Efektyvus ryšio diapazonas gali sumažėti esant nurodytoms sąlygoms.
 - Kai tarp įrenginių, palaikančių BLUETOOTH ryšį, yra asmuo, metalinis objektas, siena arba kita kliūtis
 - Vietose, kuriose įdiegtas belaidis LAN
 - Aplink naudojamas mikrobangų krosnelės
 - Jei skleidžiamos kitos elektromagnetinės bangos

- BLUETOOTH įrenginiai ir belaidžio LAN (IEEE 802.11b/g) įranga naudoja tą patį dažnių diapazoną (2,4 GHz). Naudojant BLUETOOTH įrenginį prie belaidžio LAN veikiančio įrenginio, gali kilti elektromagnetinių trikdžių. Todėl gali sumažėti duomenų perdavimo greitis, padidėti triukšmas arba gali nepavykti prisijungti. Jei taip nutiktų, pabandykite atlikti toliau nurodytus veiksmus.
 - Naudokite šią sistemą bent 10 metrų (33 pėdų) atstumu nuo belaidžio LAN įrangos.
 - Išjunkite belaidžio LAN įrangos maitinimą, kai naudojate BLUETOOTH įrenginį arčiau nei 10 metrų (33 pėdos) atstumu.
 - Šią sistemą ir BLUETOOTH įrenginį laikykite kuo arčiau vienas kito.
- Šios sistemos skleidžiamos radijo bangos gali trikdyti kai kurių medicinos įrenginių veikimą. Šie trikdžiai gali sutrikdyti veikimą, todėl visada išjunkite šios sistemos ir BLUETOOTH įrenginio maitinimą toliau nurodytose vietose.
 - Ligoninėse, traukiniuose, lėktuvuose, degalinėse ir bet kurioje vietoje, kur gali būtų degių dujų.
 - Prie automatiinių durų arba gaisro signalizacijos.
- Ši sistema palaiko BLUETOOTH specifikaciją atitinkančias saugos funkcijas, siekiant užtikrinti saugų ryšį naudojant BLUETOOTH technologiją. Tačiau atsižvelgiant į aplinką ir kitus veiksnius ši apsauga gali būti nepakankama, todėl visada būkite atsargūs, kai ryšį palaikote naudodami BLUETOOTH technologiją.
- „Sony“ neatsako už žalą arba kitus nuostolius, patirtus nutekėjus informacijai, kai ryšys palaikomas naudojant BLUETOOTH technologiją.
- BLUETOOTH ryšys galimas ne su visais BLUETOOTH įrenginiais, kurių profilis sutampa su šios sistemos.
- Prie šios sistemos prijungti BLUETOOTH įrenginiai turi atitikti „Bluetooth SIG, Inc.“ apibrėžtą BLUETOOTH specifikaciją ir ši atitiktis turi būti patvirtinta. Tačiau net jei įrenginys atitinka BLUETOOTH specifikaciją, kartais BLUETOOTH įrenginio charakteristikos arba specifikacijos lemia, kad nepavyksta prisijungti, skiriasi valdymo būdas, ekranas arba veikimas.
- Triukšmas gali atsirasti arba garsas gali dingti dėl prie šios sistemos prijungto BLUETOOTH įrenginio, ryšio aplinkos arba aplinkos sąlygų.

Specifikacijos

GARSO SISTEMOS GALIOS SPECIFIKACIJOS

IŠVESTIES GALIA IR VISUMINIS NETIESINIŲ IŠKREIPIŲ FAKTORIUS

(taikoma tik Jungtinėms Amerikos Valstijoms skirtam modeliui)

Kairysis / dešinysis kanalas:
esant 3 omų apkrovai, veikiant abiem kanalams, 120–10 000 Hz, kai nominali minimali vieno kanalo RMS galia yra 30 vatų, visuminis netiesinių iškreipčių faktorius yra ne didesnis nei 0,7 % nuo 250 milivatų nominalios išvesties.

Garsiakalbiai

Garsiakalbių sistema:

aukštųjų dažnių garsiakalbis
ir žemųjų dažnių garsiakalbis

Kairysis / dešinysis aukštųjų dažnių garsiakalbis:

50 mm, kūgio tipo

Žemųjų dažnių garsiakalbis:

200 mm, kūgio tipo

Įvestys

AUDIO/PARTY CHAIN IN L/R:

2 V įtampa, 10 kiloomų pilnutinė varža

MIC 1, MIC 2:

jautrumas 1 mV, varža 10 kiloomų

Išvestys

AUDIO/PARTY CHAIN OUT L/R:

2 V įtampa, 600 omų pilnutinė varža

Diskų leistuvai

Sistema:

Kompaktinių diskų ir skaitmeninė garso sistema

Lazerinio diodo ypatybės

Emisijos trukmė: nepertraukiama

Lazerio išvestis*: mažiau nei

44,6 μ W

* Šios išvesties reikšmė nustatyta

200 mm atstumu nuo optinio priėmimo bloko su 7 mm diafragma objektyvo paviršiaus.

USB

ψ (USB) prievadas:

A tipas, maksimali srovė 1 A

Palaikomi garso formatai (tik MP3 diskai ir USB įrenginiai)

Palaikomas dažnis bitais:

MP3 (MPEG1 Audio Layer-3):

32–320 kb/sek., VBR

WMA*: 32–192 kb/sek., VBR

Diskretizavimo dažniai:

MP3 (MPEG1 Audio Layer-3):

32 / 44,1 / 48 kHz

WMA*: 44,1 kHz

* Tik USB įrenginiai

Radijo imtuvai

FM erdvinio garso

FM superheterodininis imtuvas

Antena:

FM laidinė antena

FM imtuvas

Derinimo diapazonas:

Šiaurės Amerikai skirti modeliai:

87,5–108,0 MHz (po 100 kHz)

Kiti modeliai: 87,5–108,0 MHz

(po 50 kHz)

BLUETOOTH

Ryšio sistema:

BLUETOOTH 3.0 standartinė versija

Išvestis:

BLUETOOTH 2 standartinė maitinimo klasė

Didžiausias ryšio diapazonas:

tiesiaieigis bangos sklidimas
maždaug 10 m (33 pėdos)¹⁾

Dažnių diapazonas:

2,4 GHz diapazonas (2,4000–
2,4835 GHz)

Moduliavimo būdas:

FHSS (dažnio perjungimo plėstinis spektras)

Suderinami BLUETOOTH profiliai²⁾:

A2DP (išplėstinis garso paskirstymo profilis)

AVRCP (garso ir vaizdo nuotolinio valdymo profilis)

SPP (Serial Port Profile (serijinio prievado profilis))

Palaikomi kodekai:

SBC (plačiajuosčio ryšio kodekas)

AAC (išplėstinis garso kodavimas)

LDAC

¹⁾ Faktinis diapazonas gali skirtis atsižvelgiant į tokius veiksnius: kliūtys tarp įrenginių, magnetiniai laukai aplink mikrobangų krosnelę, statinė elektra, priėmimo jautrumas, antenos efektyvumas, operacinė sistema, taikomoji programa ir kt.

²⁾ BLUETOOTH standartiniai profiliai nurodo BLUETOOTH ryšio tarp įrenginių paskirtį.

Bendroji informacija

Maitinimo reikalavimai:

Šiaurės Amerikai skirti modeliai:

120 V kintamoji srovė, 60 Hz

Kiti modeliai: 120–240 V kintamoji srovė, 50 / 60 Hz

Energijos sąnaudos:

45 W

Energijos sąnaudos budėjimo režimu

(įjungus budėjimo režimą):

Kai BLUETOOTH budėjimo režimas

išjungtas: 0,5 W (ekologišku režimu)

Kai BLUETOOTH budėjimo režimas

įjungtas: 2,8 W (visi belaidžio tinklo

prievadai įjungti)

Apytiksliai matmenys (plotis / aukštis / ilgis):

290 mm × 600 mm × 265 mm

Apytikslis svoris:

10 kg

Sistemos vienetų skaičius:

1 vnt.

Pridedami priedai:

Nuotolinio valdymo pultas (1)

R03 (AAA dydžio) maitinimo

elementai (2)

FM laidinė antena (1)

Kintamosios srovės maitinimo

laidas (1)

Kintamosios srovės kištuko

adapteris* (1) (pridedamas tik

tam tikruose regionuose)

* Šis kištuko adapteris neskirtas

naudoti Čilėje, Paragvajuje ir

Urugvajuje. Naudokite šį kištuko

adapterį tose šalyse, kuriose jo reikia.

Gamintojas pasilieka teisę iš

anksto neperspėjęs keisti dizainą

ir specifikacijas.

Informacija apie licencijas ir prekių ženklus

- „MPEG Layer-3“ garso kodavimo technologijai ir patentams licenciją suteikė „Fraunhofer IIS“ ir „Thomson“.
- „Windows Media“ yra „Microsoft Corporation“ registruotasis prekės ženklas arba prekės ženklas JAV ir (arba) kitose šalyse.
- Šį gaminį saugo tam tikros „Microsoft Corporation“ intelektinės nuosavybės teisės. Šią technologiją naudoti ne šiame gaminyje ar platinti neturint tinkamos (-ų) „Microsoft“ arba įgaliotosios „Microsoft“ antrinės įmonės licencijos (-ų) draudžiama.
- BLUETOOTH® žodžio ženklas ir logotipai yra registruotieji prekių ženklai, priklausantys „Bluetooth SIG, Inc.“ „Sony Corporation“ tokius ženklus naudoja pagal licenciją. Kiti prekių ženklai ir prekių pavadinimai priklauso atitinkamiems savininkams.
- N ženklas yra prekės ženklas arba registruotasis „NFC Forum, Inc.“ prekės ženklas Jungtinėse Valstijose ir kitose šalyse.
- „Android™“ yra „Google Inc.“ prekės ženklas.
- „Google Play™“ yra „Google Inc.“ prekės ženklas.
- LDAC™ ir LDAC logotipas yra „Sony Corporation“ prekių ženklai.
- „Apple“, „Apple“ logotipas, „iPhone“ ir „iPod touch“ yra „Apple Inc.“ prekių ženklai, registruoti JAV ir kitose šalyse. „App Store“ yra „Apple Inc.“ paslaugos ženklas.
- „Made for iPod“ ir „Made for iPhone“ reiškia, kad elektroninis priedas skirtas prijungti specialiai prie „iPod“ arba „iPhone“ ir kad gamintojas patvirtino, jog priedas atitinka „Apple“ standartus. „Apple“ neatsako už šio įrenginio veikimą ar jo atitiktį saugos ir reguliavimo standartams. Atkreipkite dėmesį, kad, kai šis priedas naudojamas kartu su „iPod“ ar „iPhone“, gali suprastėti belaidžio ryšio veikimas.
- Visi kiti prekių ženklai ir registruotieji prekių ženklai priklauso jų savininkams. Ženklai™ ir® šiame vadove nenaudojami.

<http://www.sony.net/>

