

SONY

Digital 4K-videokameraoptager/Digital HD-videokameraoptager

FDR-X1000V/HDR-AS200V

Sådan gør du

Læs dette først

Identifikation af delene

- [Identifikation af delene \[1\]](#)

Skærmvisning

- [Skærmvisning \[2\]](#)

Introduktion

Gennemgang af pakkeelementer

- [Gennemgang af medfølgende dele \[3\]](#)

Isætning af batteripakken

- [Isætning af batteripakken \[4\]](#)

Opladning af batteripakken

- [Opladning af batteripakken \[5\]](#)

Isætning af et hukommelseskort

- [Isætning af et hukommelseskort \[6\]](#)

- [Hukommelseskort, der kan bruges i kameraet \[7\]](#)

Brug af stativadapteren

- [Brug af stativadapteren \(kun HDR-AS200V\) \[8\]](#)

Brug af det vandtætte etui

- [Identifikation af delene \(vandtæt etui\) \[9\]](#)
- [Brug af det vandtætte etui \[10\]](#)
- [Om vandtætheden af det vandtætte etui \[11\]](#)
- [Bemærkninger om brug af det vandtætte etui \[12\]](#)
- [Vandlækage \[13\]](#)
- [Vandtæt pakning \[14\]](#)
- [Sådan kontrollerer du, om der er vandlækage \[15\]](#)
- [Vedligeholdelse \[16\]](#)

Brug af selvklæbende monteringsstape

- [Brug af selvklæbende monteringsstape \[17\]](#)

Optagelse

Optagelse af film og stillbilleder

- [Om REC HOLD-kontakten \(lås\) \[18\]](#)
- [Optagelse af film \(Filmtilstand\) \[19\]](#)
- [Optagelse af stillbilleder \(fototilstand\) \[20\]](#)
- [Løkkeoptagetilstand \[21\]](#)
- [Intervalfotooptagetilstand \[22\]](#)
- [Bemærkninger om langtidsoptagelse \[23\]](#)

Ændring af indstillingerne

Liste over indstillingspunkter

- [Liste over indstillingspunkter \[24\]](#)
- [Sådan indstilles indstillingspunkterne \[25\]](#)

Optageindstillinger

- [Indstilling for billedkvalitet \[26\]](#)
- [SteadyShot \[27\]](#)
- [Vend \[28\]](#)
- [Scene \[29\]](#)
- [Hvidbalance \[30\]](#)
- [AE-skift \[31\]](#)
- [Farvetilstand \[32\]](#)
- [Filmformat \[33\]](#)
- [Indstilling af lydoptagelse \[34\]](#)
- [Reduktion af vindstøj \[35\]](#)
- [Løkkeoptagetid \[36\]](#)
- [Synsvinkel for stillbillede \[37\]](#)
- [Skift stillbilledtilstand \[38\]](#)
- [Optageinterval for stillbillede \[39\]](#)
- [Selvudløser \[40\]](#)
- [Intervalfotooptagelse \[41\]](#)

Kameraindstillinger

- [Wi-Fi-tilslutning \[42\]](#)
- [GPS-log \[43\]](#)
- [Flytilstand \[44\]](#)
- [Montering \[45\]](#)
- [Tidskode/brugerbit \[46\]](#)
- [IR-fjernbetjening \[47\]](#)

- [HDMI-indstillinger \[48\]](#)
- [USB-strømforsyning \[49\]](#)
- [Automatisk slukning \[50\]](#)
- [Bip \[51\]](#)
- [Dato- og tid-/stedindstilling \[52\]](#)
- [Indstilling af sommertid \[53\]](#)
- [Sprogindstilling \[54\]](#)
- [Skift mellem NTSC/PAL \[55\]](#)
- [Version \[56\]](#)
- [Formater \[57\]](#)
- [Nulstilling af indstillingerne \[58\]](#)

Visning

Visning af billeder på et TV

- [Visning af billeder på et TV \[59\]](#)

Sletning af billeder

- [Slet \[60\]](#)

Opret din film

Highlight Movie Maker

- [Oprettelse af highlight-filmen \[61\]](#)
- [Import af BGM \[62\]](#)
- [Montering \[63\]](#)

Stream realtidfilm til et filmstreamingswebsted

Livestreaming med dit kamera (filmstreaming i realtid)

- [Livestreaming \[64\]](#)
- [Forberedelse til livestreaming \[65\]](#)
- [Udførelse af livestreaming \[66\]](#)
- [Begrænsninger \[67\]](#)

Brug af kameraet tilsluttet til andre enheder via Wi-Fi

Tilslutning til din smartphone

- [Forberedelse til tilslutning til din smartphone \[68\]](#)
- [Eksempelvisning af smartphoneskærm \[69\]](#)
- [Brug af et tryk-funktioner til at tilslutte en NFC-aktiveret Android-smartphone \[70\]](#)
- [Tilslutning til en smartphone uden brug af NFC \[71\]](#)

Tilslutning til Live-View Remote

- [Tilslutning af et enkelt kamera til Live-View Remote \(enkelt tilslutning\) \[72\]](#)
- [Tilslutning af flere kameraer til Live-View Remote \(multitilslutning\) \[73\]](#)

Tilslutning til Handycam

- [Tilslutning af et enkelt kamera til Handycam \(enkelt tilslutning\) \[74\]](#)
- [Tilslutning af flere kameraer til Handycam \(multitilslutning\) \[75\]](#)

Redigering af billeder, der er importeret til din computer

Brug af Action Cam Movie Creator

- [Nyttige funktioner i Action Cam Movie Creator \[76\]](#)
- [Installation af Action Cam Movie Creator på din computer \[77\]](#)

Andet

Optagetid

- Omtrentlig varighed af optagelse og afspilning for medfølgende batteripakke [78]
- Omtrentlig optagetid af film [79]
- Omtrentligt antal stillbilleder, der kan optages [80]

Batteripakke

- Om opladning af batteripakken [81]
- Effektiv brug af batteripakken [82]
- Om den resterende batteriopladning [83]
- Sådan opbevares batteripakken [84]
- Om batteripakkens levetid [85]

Brug af et kamera i udlandet

- Om TV-farvesystemer [86]
- Lande og områder, hvor du kan se billeder, når [V.SYS] er indstillet til [NTSC] [87]
- Lande og områder, hvor du kan se billeder, når [V.SYS] er indstillet til [PAL] [88]
- Listen over tidsforskelle for hovedstæder i verden [89]

Forholdsregler

- Brug/opbevar ikke kameraet følgende steder [90]
- Om transport [91]
- Pleje og opbevaring af objektivet [92]
- Rengøring [93]
- Om driftstemperaturer [94]
- Om kondens [95]
- Bemærkninger om ekstraudstyr [96]
- Bemærkning om bortskaffelse/overførsel af hukommelseskortet [97]
- Om GPS [98]
- Om GPS-fejl [99]
- Om begrænsninger for brug af GPS [100]

Specifikationer

- [Specifikationer \[101\]](#)

Varemærker

- [Varemærker \[102\]](#)

Bemærkninger om licens

- [Om GNU GPL/LGPL-anvendt software \[103\]](#)
-

Fejlfinding

Liste over standardindstilling

Liste over standardindstilling

- [Liste over standardindstilling \[104\]](#)

Fejlfinding

Fejlfinding

- [Fejlfinding \[105\]](#)

Batteripakke og strøm

- [Kameraet kan ikke tændes. \[106\]](#)
- [Der slukkes pludseligt for strømmen. \[107\]](#)
- [Batterilevetiden er kort. \[108\]](#)
- [Kameraet kan ikke oplades. \[109\]](#)
- [Indikatoren for resterende opladning er forkert. \[110\]](#)

Hukommelseskort

- Betjening kan ikke udføres med hukommelseskort. [111]

Optagelse af billeder

- Der kan ikke optages billeder. [112]
- Der kan ikke indsættes datoer på billeder. [113]

Visning af billeder

- Billeder kan ikke afspilles. [114]
- Billedet vises ikke på TV'et. [115]

GPS

- Kameraet modtager ikke et GPS-signal. [116]
- Større fejl i placeringsoplysninger. [117]
- Det tager tid at triangulere, selvom der tages GPS-hjælpedata ind. [118]
- Placeringsoplysningerne er ikke blevet optaget. [119]

Computere

- Din computer genkender ikke kameraet. [120]
- Der kan ikke importeres billeder. [121]
- Action Cam Movie Creator kan ikke installeres [122]
- Action Cam Movie Creator fungerer ikke korrekt [123]
- Der kan ikke afspilles billeder på din computer. [124]

Wi-Fi

- Det tager for lang tid at overføre et billede. [125]

Andet

- Objektivet bliver sløret. [126]
- Kameraet bliver varmt, når det bruges i lang tid. [127]

- [Datoen eller tiden vises forkert. \[128\]](#)

Advarselsindikatorer og meddelelser

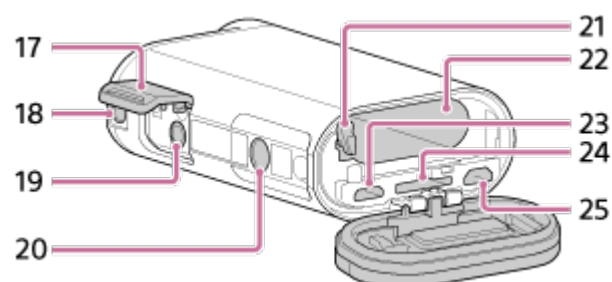
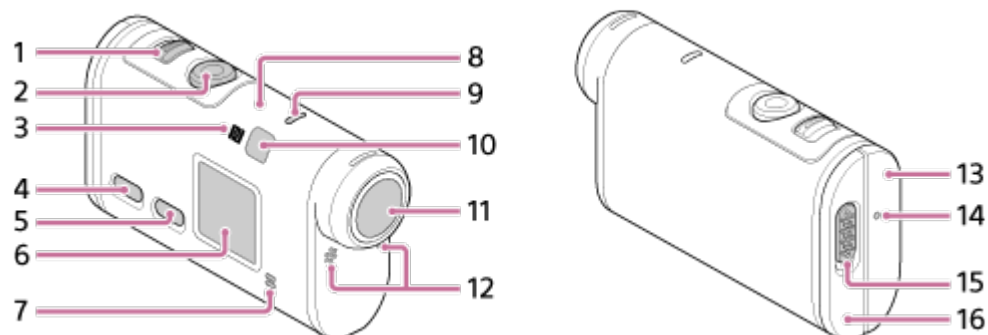
Advarselsindikatorer og fejlmeddelelser

- [Advarselsindikatorer og fejlmeddelelser \[129\]](#)

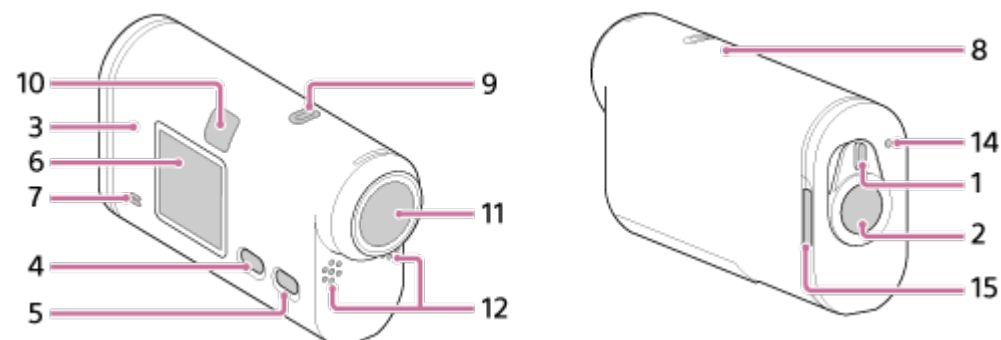
[1] Sådan gør du | Læs dette først | Identifikation af delene

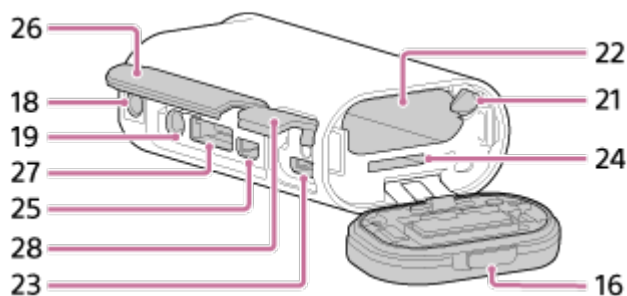
Identifikation af delene

FDR-X1000V



HDR-AS200V





1. REC HOLD-kontakt
2. REC-knap (film/foto)/ENTER-knap (udfør menu)
3. **N** (N Mark)
4. PREV-knap (forrige menu)
5. NEXT-knap (næste menu)
6. Skærmpanel
7. Højtaler
8. GPS-sensor
9. REC-/LIVE-lampe
10. IR-fjernbetjeningsmodtager
11. Objektiv
12. Mikrofoner
13. Stikdæksel (HDMI OUT-stik, multi-/mikro-USB-terminal) (kun FDR-X1000V)
14. REC-/adgangs-/CHG-lampe (opladning)
15. Låsegreb
16. Batteripakke/dæksel til hukommelseskort
17. Stikdæksel (Mic-stik) (kun FDR-X1000V)
18. Påsætningsskruenhul til tilbehør (kun FDR-X1000V)
Hul til påsætning af stativadapter (kun HDR-AS200V)
19. Mic-stik*
20. Skrue til stativadapteren (kun FDR-X1000V)
21. Batteriudskubningsgreb
22. Batteriisætningstik
23. Multi-/mikro-USB-terminal*
24. Stik til isætning af hukommelseskort
25. HDMI OUT-stik
26. Stikdæksel (HDMI OUT-stik, udvidelsesstik, Mic-stik) (kun HDR-AS200V)
27. Udvidelsesstik (kun HDR-AS200V)
28. Stikdæksel (multi-/mikro-USB-terminal) (kun HDR-AS200V)

* Når en ekstern mikrofon (sælges særskilt) tilsluttes, kan lyden ikke optages gennem den indbyggede mikrofon.

[2] Sådan gør du | Læs dette først | Skærmvisning

Skærmvisning

De beskrevne indikatorer nedenfor vises på dette kamera.



Skærmikon på 1

- : Wi-Fi-funktion aktiveret
- : Placeringsoplysninger kan ikke hentes, da kameraet søger efter GPS satellitter for at modtage GPS-signaler.
- : Registrering af placeringsoplysninger tilgængelig under triangulering
- : Flytilstand aktiveret
- : SteadyShot aktiveret
- : Der er ikke isat hukommelseskort, eller hukommelseskort kan ikke registreres.
- : Indikator for batteriniveau for denne enhed
- **XAVC S** : Filmindstilling med XAVC S
- **4K** (kun FDR-X1000V): Filmindstilling med 4K
- : Filmindstilling i løkkeoptagelsestilstand
- : Lydoptagelse fra

Skærmværdi på 2

- Opløsning og billedhastigheden under filmoptagelse

Skærmelementer på 3

- Valgte indstillingselementer eller indstillingsværdi

Skærmikoner på 4

-  : Filmtilstand
-  : Fototilstand
-  : Intervaloptagetilstand
-  : Livestreamingtilstand

Tip

- Tilstandsikonet for indstillingsmålet blinker, når indstillingerne ændres.

[3] Sådan gør du | Introduktion | Gennemgang af pakkede elementer

Gennemgang af pakkede elementer

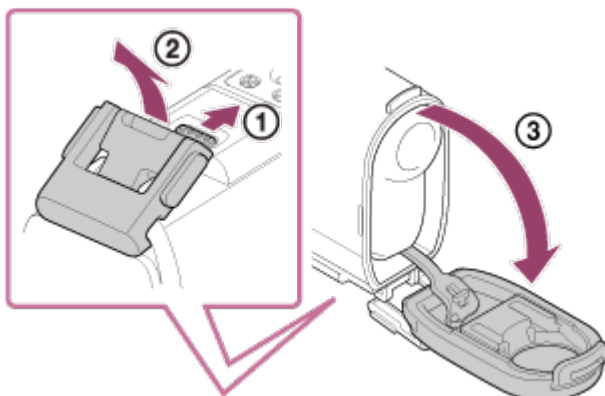
Kontroller, at du har følgende pakkede elementer.

Tallet i parentes angiver mængden af de pakkede elementer.

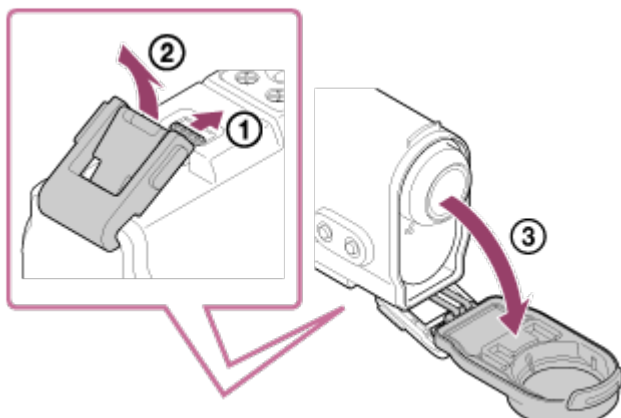
- Kamera (1)

Kameraet sættes i det vandtætte etui. Åbn dækslet som vist nedenfor.

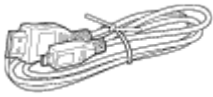
FDR-X1000V



HDR-AS200V



- Mikro-USB-kabel (1)

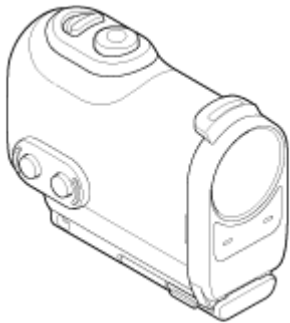


- Genopladelig batteripakke (NP-BX1) (1)

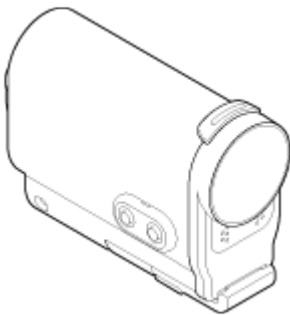


- Vandtæt etui (1)

FDR-X1000V



HDR-AS200V



- Vedhæftningsspænde (1)



- Fladt selvklæbende monteringstape (1)



- Krumt selvklæbende monteringstape (1)



- Stativadapter (1) (kun HDR-AS200V)



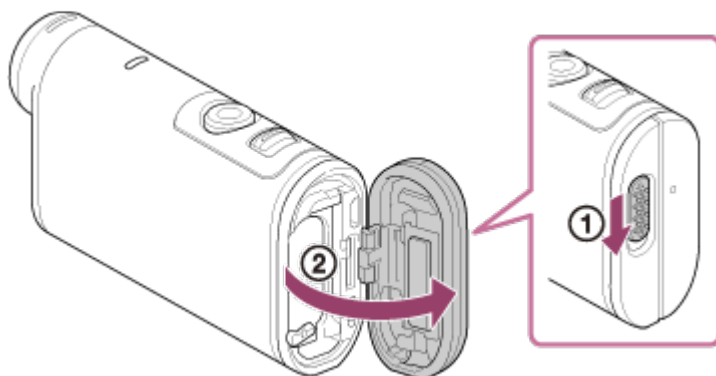
- Installationsvejledning (1)
- Referencevejledning (1)

[4] Sådan gør du | Introduktion | Isætning af batteripakken

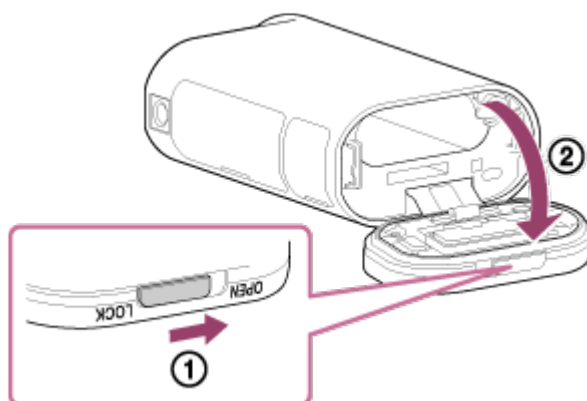
Isætning af batteripakken

1. Skub låsegrebet for at åbne dækslet på batteripakken.

FDR-X1000V

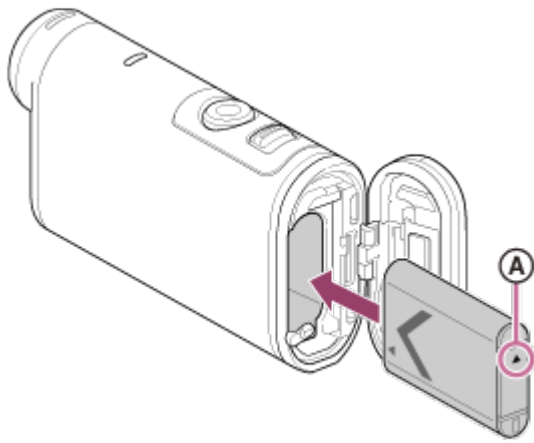


HDR-AS200V

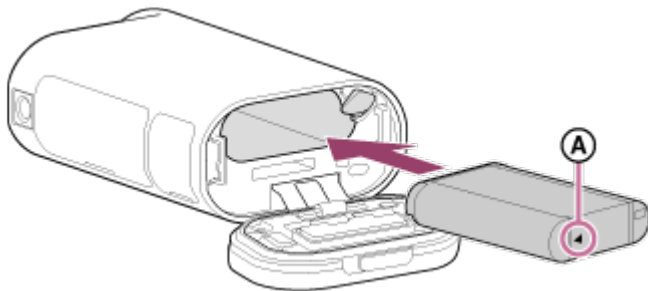


2. Isæt batteripakken.

FDR-X1000V



HDR-AS200V



Ⓐ Juster ▲-mærket som vist.

3. Luk dækslet.

- Kontroller, at det gule mærke på låsegrebet ikke er synligt.

Fjerne batteripakken

Åbn dækslet, skub batteriudskubningsgrebet, og fjern derefter batteripakken.

Indstille funktionen Automatisk slukning

Vælg [A.OFF] fra skærmen [SETUP] - [CONFIG], og vælg derefter funktionen Automatisk slukning. Standardindstillingen er [60sec). Skift indstillingen som nødvendigt. Hvis du ønsker oplysninger, kan du se "[Automatisk slukning](#)".

[5] Sådan gør du | Introduktion | Opladning af batteripakken

Opladning af batteripakken

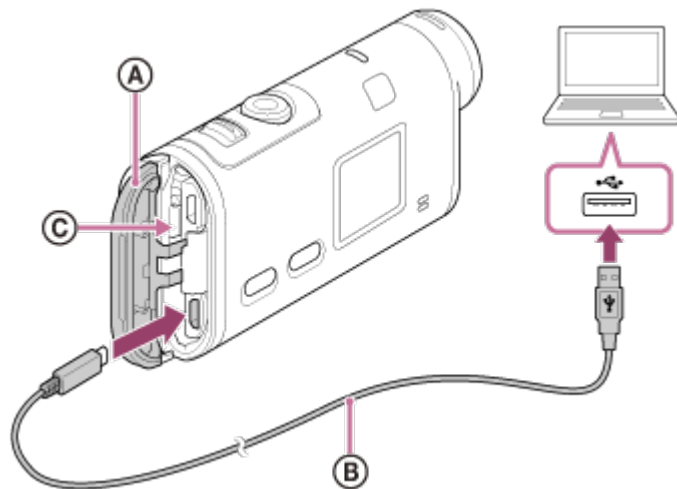
1. Sluk for strømmen til kameraet.

- Opladning er ikke mulig, når kameraet er tændt.

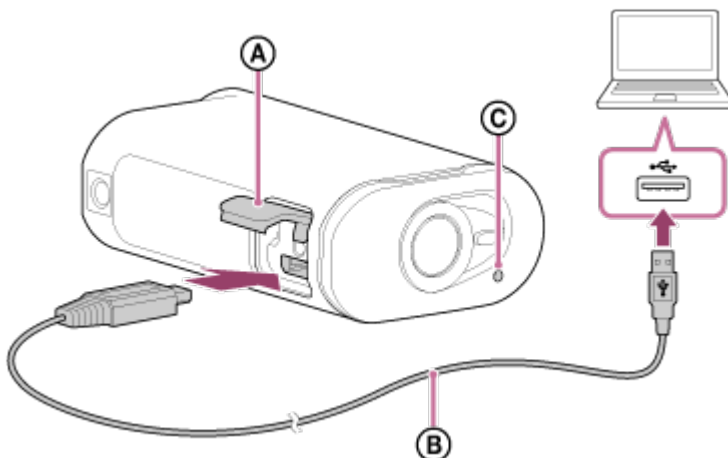
2. Åbn stikdækslet, og tilslut kameraet til en aktiveret computer med mikro-USB-kablet (medfølger).

- REC-/adgangs-/CHG-lampen (opladning) lyser gult.

FDR-X1000V



HDR-AS200V



- Ⓐ: Stikdæksel
- Ⓑ: Mikro-USB-kabel
- Ⓒ: REC-/adgangs-/CHG-lampe (opladning)

3. Når opladningen er fuldført, skal du slette USB-forbindelsen mellem kameraet og computeren.

- Opladningen er fuldført, når REC-/adgangs-/CHG-lampen (opladning) slukkes (fuld opladning).

Opladningstiden^{*1} ved brug af batteripakken NP-BX1 (medfølger) er som følger.

- Via en computer: Ca. 245 minutter
- Via AC-UD10^{*2} (sælges særskilt): Ca. 175 minutter

*1 Den tid det tager at oplade en fuldt afladet batteripakke ved en temperatur på 25 °C. Opladning kan tage længere tid under bestemte omstændigheder eller betingelser.

*2 Hurtig opladning er mulig ved at bruge USB-opladeren AC-UD10 (sælges særskilt). Du tilslutter opladeren ved brug af mikro-USB-kablet (medfølger)

Kontrol af resterende batteriopladning

En indikator for resterende opladning vises øverst til højre på skærmpanelet.




- Den viste indikator for resterende opladning er måske ikke korrekt under bestemte omstændigheder.
- Det tager ca. et minut, før den korrekte resterende opladningstid vises.

Bemærk!

- Du kan kun bruge type X-batteri med dette kamera.
- Sluk for kameraet, mens du oplader batteriet.
- Brug ikke magt på kameraet, når du tilslutter kameraet til en computer. Dette kan beskadige kameraet eller computeren.
- Når du tilslutter kameraet til en bærbar computer, der ikke er tilsluttet en vekselstrømskilde, vil batteriet i den bærbare computer hurtigt blive tømt. Lad ikke kameraet forblive tilsluttet til computeren i længere tid.
- Opladning af batteripakken eller tilslutning til tilpassede eller håndbyggede computere garanteres ikke. Afhængig af den anvendte USB-enhed, er det ikke sikkert, at opladningen fungerer korrekt.
- Betjening med alle computere garanteres ikke.
- Hvis du ikke påtænker at bruge kameraet i længere tid, skal kameraet oplades for hver 6 til 12 måneder for at bevare batteriets ydeevne.

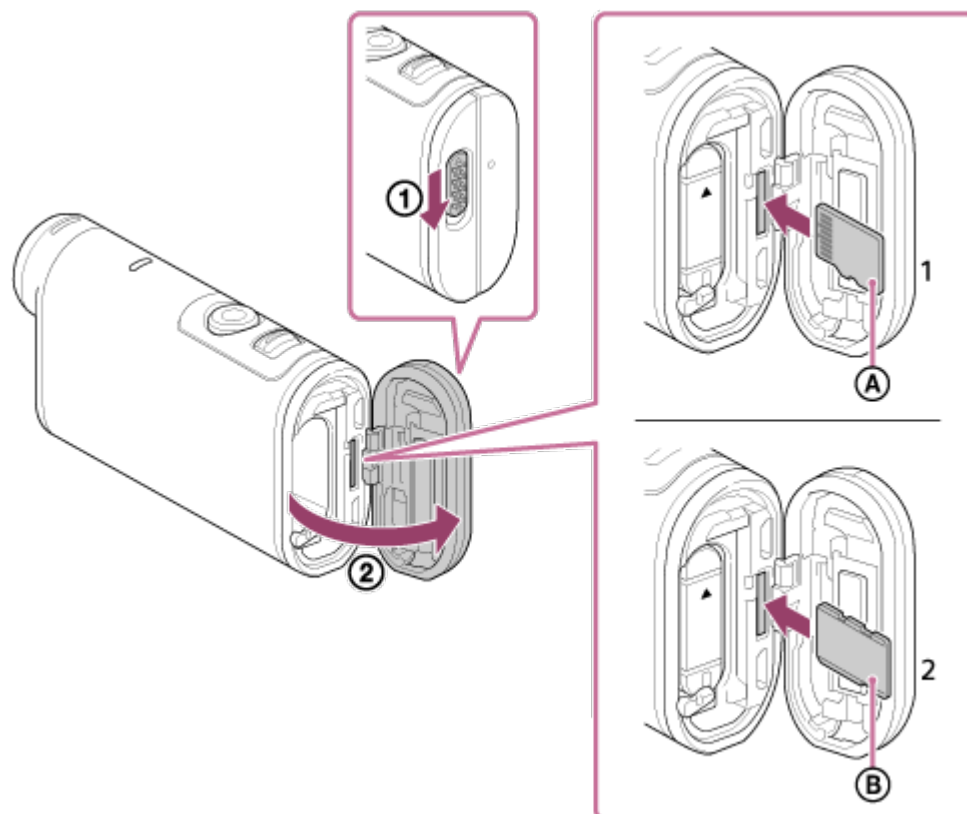
[6] Sådan gør du | Introduktion | Isætning af et hukommelseskort

Isætning af et hukommelseskort

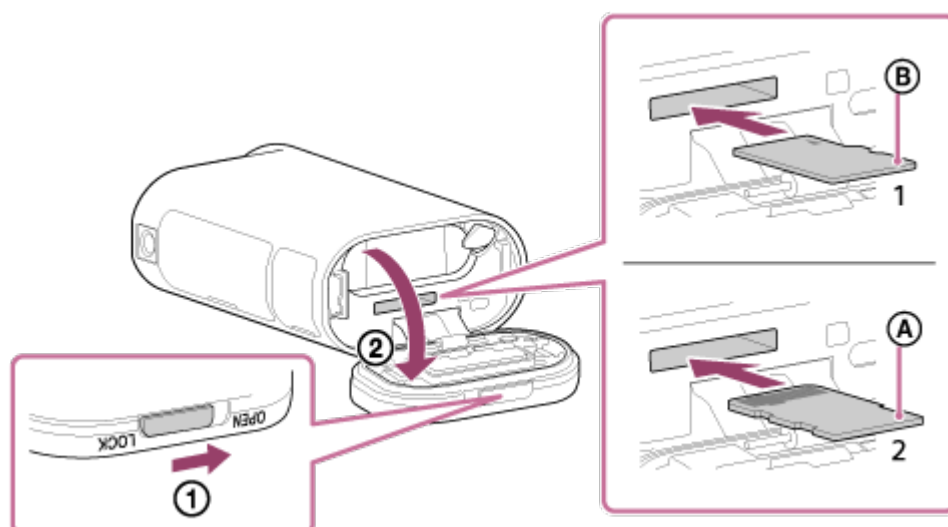
1. Åbn dækslet.
2. Skub hukommelseskortet, indtil det klikker på plads.
 - microSD-kort: Indsæt det, som vist under .

- Memory Stick Micro™ (M2)-medier: Indsæt det, som vist under ②.

FDR-X1000V



HDR-AS200V



1: microSD-kort

2: Memory Stick Micro-medie (Mark2)

Ⓐ: Terminalside

Ⓑ: Trykt side

3. Luk dækslet.

Skubbe hukommelseskortet ud

Åbn dækslet, og tryk derefter let på hukommelseskortet en gang.

Bemærk!

- Isæt hukommelseskortet korrekt, og kontroller, at siderne vender i den rigtige retning.
- Bekræft, at hukommelseskortet vender korrekt. Hvis du tvinger hukommelseskortet ind i forkert retning, kan hukommelseskortet, hukommelseskortstikket eller billeddata blive beskadigede.
- Formater hukommelseskortet før brug.
- Gem vigtige data på hukommelseskortet på andre medier, f.eks. en computer, før du formaterer hukommelseskortet.
- Undlad at isætte noget andet end hukommelseskort med den kompatible størrelse i hukommelseskortstikket. Ellers kan der opstå fejl.
- Når du isætter hukommelseskort eller skubber det ud, skal du passe på, at hukommelseskort hopper ud, så du taber det.

[7] Sådan gør du | Introduktion | Isætning af et hukommelseskort

Hukommelseskort, der kan bruges i kameraet

Hukommelseskort, der kan bruges i kameraet, er angivet herunder.

SD-kort

I denne vejledning refereres der til microSD-hukommelseskort som microSD-kort. microSD-hukommelseskort, der kan bruges i kameraet, er angivet nedenfor.

- microSD-hukommelseskort
- microSDHC-hukommelseskort
- microSDXC-hukommelseskort

Memory Stick-medier

I denne vejledning refereres der til Memory Stick-medier som Memory Stick Micro-mediekort (Mark2). Memory Stick Micro-medier (Mark2), der kan bruges i kameraet, er angivet herunder.

- Memory Stick Micro-medie (Mark2)

Bemærk!

- Der garanteres ikke for betjening med alle hukommelseskort.

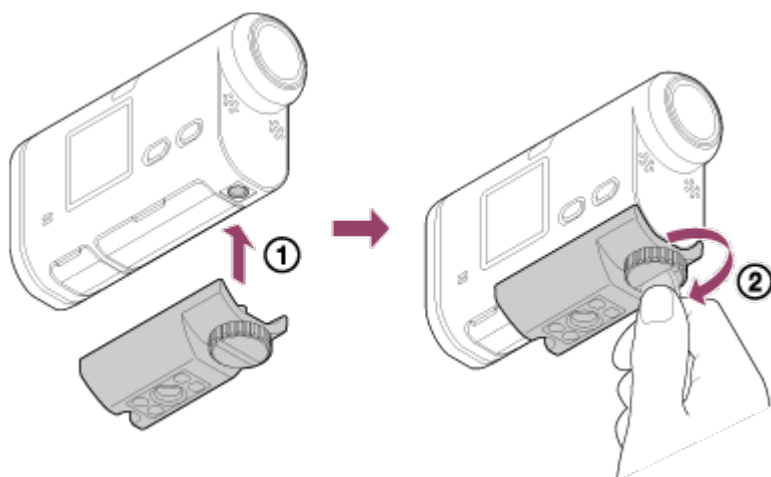
- Brug et SDXC-kort, der er hurtigere end klasse 10, til at optage film i XAVC S. Brug et SDXC UHS-I-hukommelseskort (U3), når du optager film med 100 Mbps (kun FDR-X1000V).
- Kapaciteten på hukommelseskortet er op til 64 GB.

[8] Sådan gør du | Introduktion | Brug af stativadapteren

Brug af stativadapteren (kun HDR-AS200V)

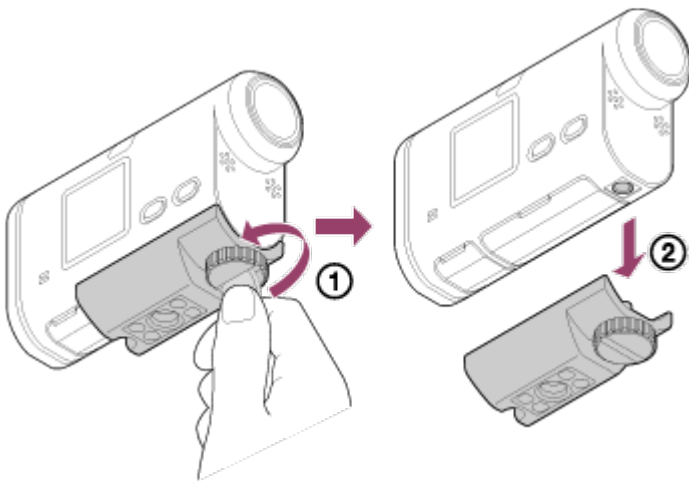
Ved at sætte stativadapteren på kameraet kan du montere tilbehør på kameraet uden brug af det vandtætte etui.

1. Fastsæt stativadapterskruen i kameraets stativadapterhul.
2. Juster bunden af kameraet, og sæt den fast med stativskruen i pilens retning.



Fjerne stativadapteren

Løsn skruen på stativadapteren ved at dreje den i pilens retning, og fjern stativadapteren fra kameraet.



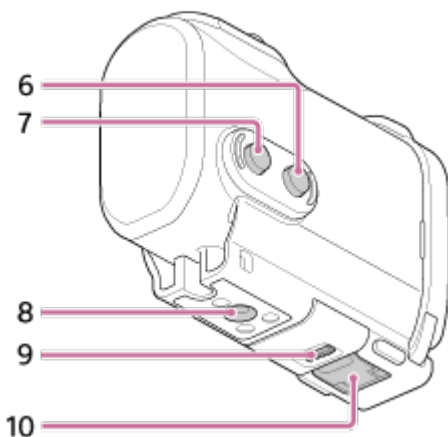
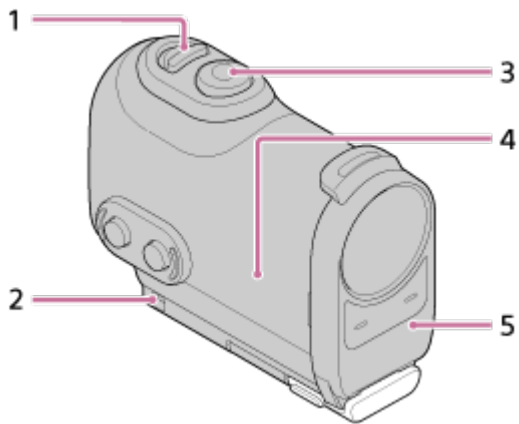
Bemærk!

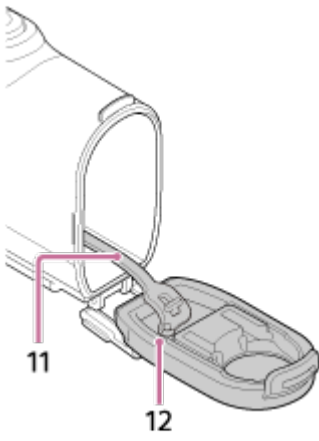
- Sæt det vandtætte etui på kameraet, når du bruger det i vand.

[9] Sådan gør du | Introduktion | Brug af det vandtætte etui

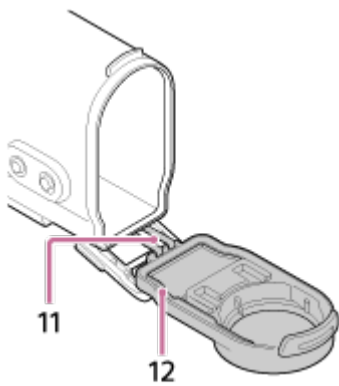
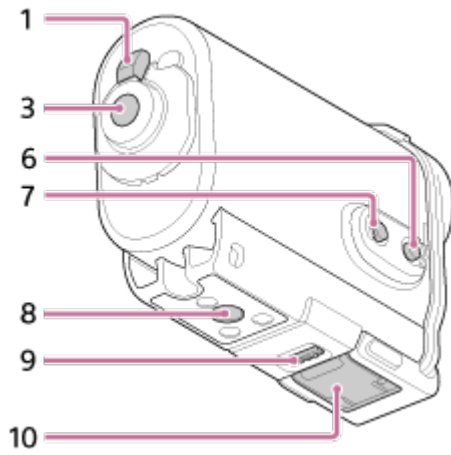
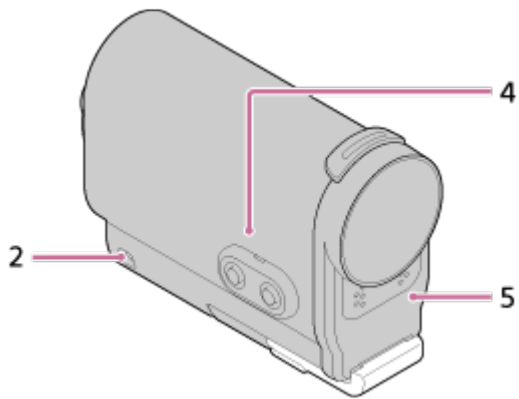
Identifikation af delene (vandtæt etui)

SPK-X1 (leveres med FDR-X1000V)





SPK-AS2 (leveres med HDR-AS200V)



1. REC HOLD-kontakt (lås)
2. Hul til montering af rem
3. REC-knap (film/foto)/ENTER-knap (udfør menu)
4. Etuikabinet
5. Etuidæksel
6. NEXT-knap (næste menu)
7. PREV-knap (forrige menu)
8. Stativskruenhul
9. Spændelås
10. Spænde
11. Rem
12. Vandtæt pakning

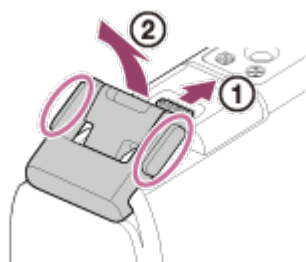
[10] Sådan gør du | Introduktion | Brug af det vandtætte etui

Brug af det vandtætte etui

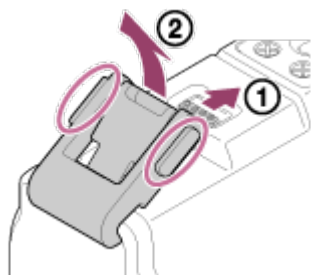
Ved at sætte kameraet ind i det vandtætte etui kan du optage film på en strand.

1. Skub spændelåsen i retning af ①, og hold den der. Hold derefter på delene med cirkler, og sving spændet ud i retning af ②.

FDR-X1000V (SPK-X1)



HDR-AS200V (SPK-AS2)

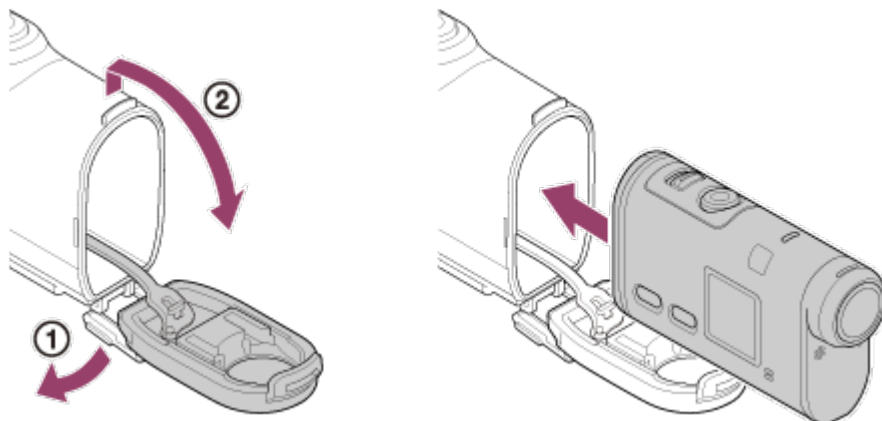


2. Åbn etuidækslet.

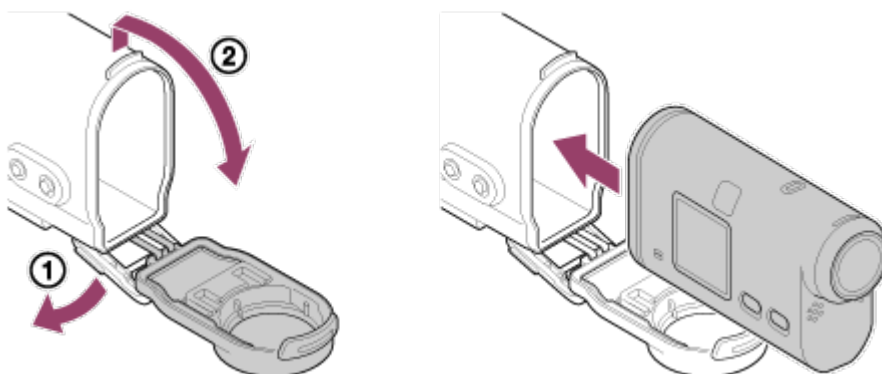
3. Sæt kameraet ind i etuikabinettet.

- Frigør REC HOLD-kontakten (lås) på kameraet.

FDR-X1000V (SPK-X1)

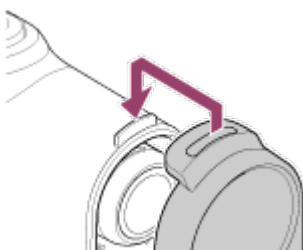


HDR-AS200V (SPK-AS2)

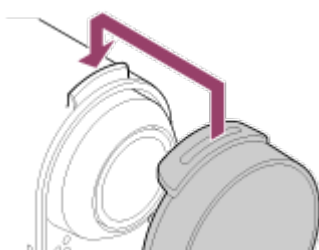


4. Indsæt tappen på etuikabinettet i stikket på etuidækslet.

FDR-X1000V (SPK-X1)



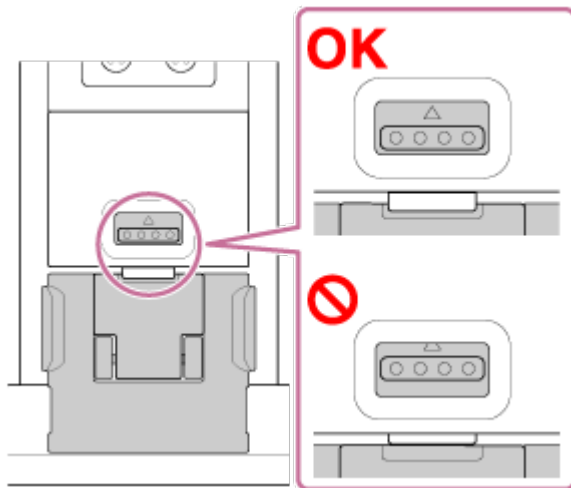
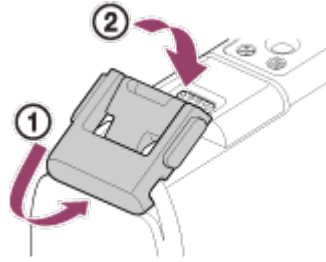
HDR-AS200V (SPK-AS2)



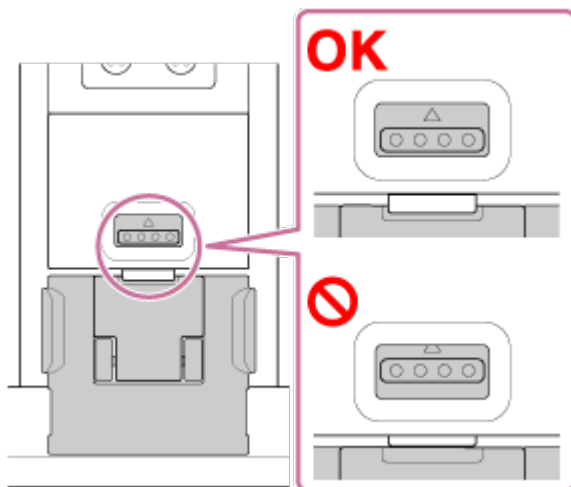
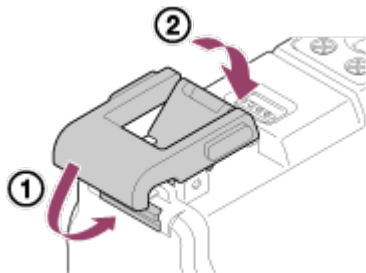
5. Hæft spændet over tappen på den nederste del af etuidækslet ①, og luk derefter spændet i retningen ②, indtil det falder på plads med et klik.

- Sørg for, at spændet låses med spændelåsen.

FDR-X1000V (SPK-X1)



HDR-AS200V (SPK-AS2)



Bemærk!

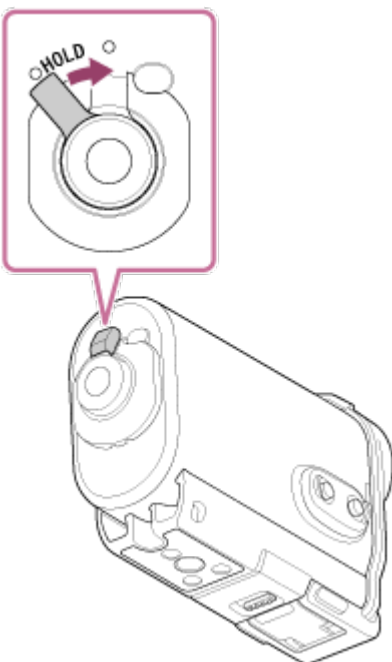
- Du kan ikke betjene REC-knappen, når REC HOLD-kontakten er indstillet til låst

position. Lås knappen op ved at skubbe den i pilens retning før betjening.

FDR-X1000V (SPK-X1)



HDR-AS200V (SPK-AS2)



- Da kameraet i det vandtætte etui ikke kan fokusere under vandet, er det ikke egnet til at optage billeder under vandet.
- Du kan optage lyd, mens kameraet er i det vandtætte etui, men lydniveauet er reduceret.
- Stik en egnet rem gennem vedhæftningshullet i det vandtætte etui, og vedhæft derefter remmen til en genstand, som du vil bruge sammen med kameraet.

Om vandtæthedens af det vandtætte etui

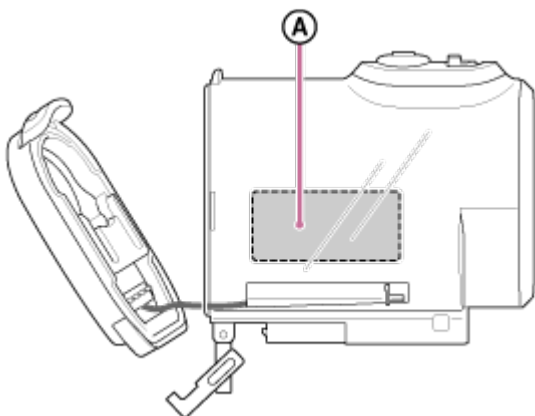
- Når kameraet er i det vandtætte etui, er vandtæthedens som følger.
 - FDR-X1000V (SPK-X1) fungerer ned til en vanddybde på 10 m i 60 minutter.
 - HDR-AS200V (SPK-AS2) fungerer ned til en vanddybde på 5 m i 30 minutter.
- Vandtæthedens er baseret på vores firmas teststandarder.
- Udsæt ikke det vandtætte etui for vand under tryk som fra en vandhane.
- Brug ikke det vandtætte etui i varme springvand.
- Brug kun det vandtætte etui ved den anbefalede vandtemperatur på -10 til 40 °C.
- Undertiden kan vandtæthedens gå tabt, hvis det vandtætte etui udsættes for et kraftigt stød, f.eks. hvis det tabes. Vi anbefaler, at det vandtætte etui bliver undersøgt af et autoriseret reparationsværksted (mod betaling).
- Kan ikke modstå kontinuerlig neddykning eller voldsomme miljømæssige situationer.

Brug af et dugfjernerark (AKA-AF1 (sælges særskilt))

- Isæt dugfjernerarket indendørs, hvor fugtigheden er lav.
- Isæt dugfjernerarket i kameraet et par timer før optagelse.
- Hvis du ikke bruger dugfjernerark, skal du placere det i posen og lukke den helt i toppen.
- Dugfjernerark kan bruges op til ca. 200 gange ved at lade det tørre fuldstændigt.

SPK-X1 (leveres med FDR-X1000V)

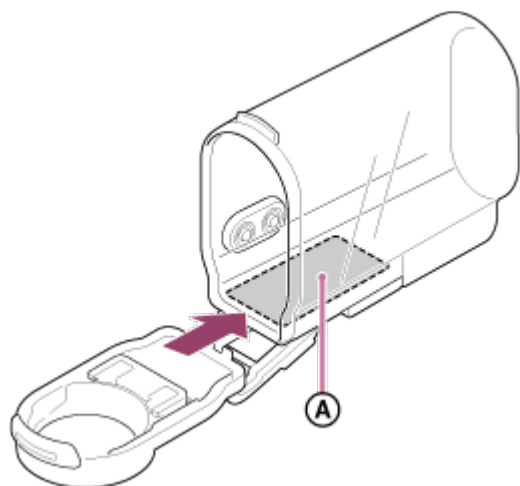
- Når du bruger dugfjernerark (AKA-AF1), skal du placere det i hullet på den modsatte side af kameraskærmen.



Ⓐ: Dugfjernerark

SPK-AS2 (leveres med HDR-AS200V)

Når du bruger dugfjernerark (AKA-AF1), skal du placere det i hullet nederst på kameraet.



A: Dugfjernerark

[12] Sådan gør du | Introduktion | Brug af det vandtætte etui

Bemærkninger om brug af det vandtætte etui

- Kast ikke det vandtætte etui i vandet.
- Undgå at bruge det vandtætte etui i følgende situationer. I disse situationer kan der forekomme kondens eller lækage, der kan beskadige kameraet.
 - På meget varme eller fugtige steder
 - I vand, der er varmere end +40 °C
 - Ved temperaturer, der er lavere end -10 °C
- Efterlad ikke det vandtætte etui i direkte solskin eller på meget varme og fugtige steder i en længere tidsperiode. Hvis du ikke kan undgå at efterlade det vandtætte etui i direkte solskin, skal du sørge for at dække det med et håndklæde eller en anden beskyttelse.
- Hvis kameraet bliver for varmt, slukkes det automatisk, eller optagelsen går i fejl. Hvis du skal bruge kameraet igen, skal du efterlade det på et koldt sted i et stykke tid, så det afkøles.
- Hvis der er kommet sololie i eller på det vandtætte etui, skal du vaske det grundigt med lunkent vand. Hvis det vandtætte etui efterlades med sololie i kabinettet, kan overfladen af det vandtætte etui blive misfarvet eller beskadiget (f.eks. revner i overfladen).

Vandlækage

I den usandsynlige situation, at en fejl i det vandtætte etui forårsager skade på grund af vandlækage, giver Sony ingen garanti for beskadigelse af det udstyr, der er i etuiet (kamera, batteripakke osv.) og det optagne indhold eller for udgifter i forbindelse med fotograferingen.

Vandtæt pakning

Denne enhed bruge en vandtæt pakning til at bevare vandtætheden. Vedligeholdelse af den vandtætte pakning er meget vigtig. Hvis du ikke foretager vedligeholdelse af den vandtætte pakning i henhold til anvisningerne, kan det føre til vandlækage og medføre, at denne enhed synker.

Undersøg den vandtække pakning

- Kontroller omhyggeligt, at der ikke er snavs, sand, hår, støv, salt, tråde osv. på den vandtække pakning. Hvis du finder dette, skal du tørre det af med en blød klud.
- Før din fingerspids forsigtigt rundt på den vandtække pakning for at kontrollere, om der er usynligt snavs.
- Vær omhyggelig med ikke at efterlade klundefibre på den vandtække pakning, efter du har tørret den af.
- Kontroller den vandtække pakning for revner, skævhed, fordrejning, fine spalter, revner, indlejret sand osv. Udskift den vandtække pakning, hvis du finder nogen af disse ting.
- Undersøg den vandtække paknings kontaktoverflade på etuikabinettet på samme måde.

Sådan kontrollerer du, om der er vandlækage

Før du isætter kameraet, skal du altid lukke det vandtætte etui og sænke det ned i vand for at sikre, at der ikke er vandlækager.

Når du finder en fejl på et vandtæt etui

Hvis du finder en fejl, når du undersøger den vandtætte pakning eller kontrollerer, om der er vandlækage, skal du stoppe med at bruge enheden med det samme og tage den med til den nærmeste Sony-forhandler.

[16] Sådan gør du | Introduktion | Brug af det vandtætte etui

Vedligeholdelse

- Efter optagelse ved havet skal du vaske enheden grundigt i ferskvand med spændet påsat for at fjerne salt og sand og derefter aftørre den med en blød, tør klud. Det anbefales, at du sænker det vandtætte etui ned i ferskvand i ca. 30 minutter. Hvis det efterlades med salt på det, kan metaldelene blive beskadiget, eller der kan dannes rust, og der kan ske vandlækage.
- Hvis der er kommet sololie i eller på det vandtætte etui, skal du vaske det grundigt med lunkent vand.
- Tør det indvendige af det vandtætte etui af med en blød, tør klud. Lad være med at vaske det med vand.

Sørg for at udføre ovenstående vedligeholdelse, hver gang du bruger det vandtætte etui. Brug ikke nogen former for opløsningsmidler, f.eks. fortynder, rensebenzin, alkohol til rengøring, da dette kan beskadige overfladen på det vandtætte etui.

Ved opbevaring af det vandtætte etui.

- For at forhindre, at den vandtætte pakning ødelægges, bør det vandtætte etui opbevares på et køligt godt udluftet sted. Lad være med at påsætte spændet.
 - Sørg for, at der ikke kommer støv i den vandtætte pakning.
 - Lad være med at opbevare det vandtætte etui på et koldt, meget varmt eller fugtigt sted eller sammen med naftalin eller kamfer, da disse kan beskadige det vandtætte etui.
-

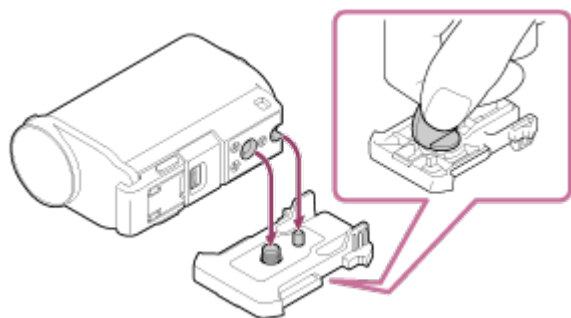
Brug af selvklæbende monteringsstape

Den selvklæbende monteringsstape bruges til at fastgøre det vandtætte etui eller stativadapteren til en genstand, du vil bruge. Den selvklæbende monteringsstape er en generel term for vedhæftningsspændet, den flade og den krumme selvklæbende monteringsstape. Før du påsætter disse, skal du indsætte kameraet i det vandtætte etui eller påsætte stativadapteren.

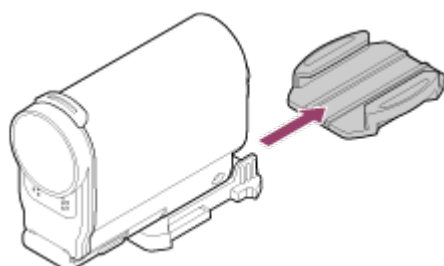
- Den selvklæbende monteringsstape kan sættes på FDR-X1000V uden at fastgøre det vandtætte etui eller stativadapteren.

Proceduren for, hvordan du sætter den selvklæbende monteringsstape på det vandtætte etui, forklæres her.

1. Lad stativets skruehul nederst på det vandtætte etui flugte med skruehullet på stativskruehullet på vedhæftningsspændet, og sæt det fast med stativskruen. Juster bunden af kameraet, og sæt den fast med stativskruen.



2. Monter vedhæftningsspændet (på det vandtætte etui, som angivet i trin 1) på den flade eller krumme selvklæbende monteringsstape ved at skubbe det, indtil det klikker på plads.



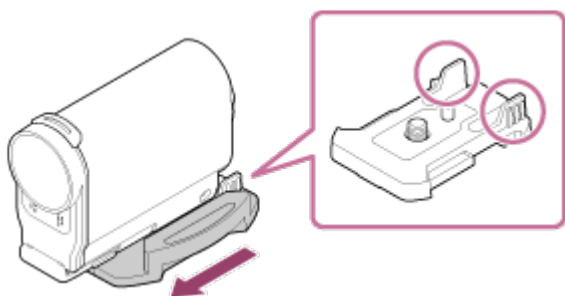
3. Fjern snavs, fugt og oliesubstanser helt fra den overflade, hvor den selvklæbende monteringsstape skal påsættes.

4. Tag papiret af bagsiden, og sæt den selvklæbende monteringstape på det ønskede sted.

Klæbeevnen når den maksimale styrke 24 timer efter, at den selvklæbende monteringstape er påsat på det ønskede sted.

Sætte noget på og tage noget af vedhæftningsspændet

Tryk på og hold på delen med en cirkel for at låse op, og skub den derefter i den modsatte retning i trin 2.



Bemærk!

- Den flade og den krumme selvklæbende monteringstape kan ikke bruges igen, så snart de er taget af monteringsstedets overflade.
- Når du tager det af, skal du være omhyggelig. Hvis du piller det af med magt, kan den overflade, som monteringstapen sidder fast på, blive beskadiget.
- Før du sætter den på, skal du kontrollere overfladen på det element, der skal bruges. Hvis det er snavset eller støvet, fugtigt, eller hvis der er olie på det, går det ud over klæbeevnen, og elementet kan gå af ved en mindre påvirkning.
- Brug en passende selvklæbende monteringstape (flad eller krum) til den overflade, hvor kameraet skal placeres. Hvis monteringstapen ikke er egnet til overfladen, kan den gå af ved en mindre påvirkning.
- Stik en egnet rem gennem vedhæftningshullet i det vandtætte etui, vedhæft derefter remmen til en genstand, som du vil bruge sammen med kameraet.
- Før du bruger vedhæftningsspændet, skal du kontrollere, at skruehullerne i det ikke er løse, og at den flade eller krumme selvklæbende monteringstape sidder godt fast på overfladen.

REC HOLD-kontakten (lås) kan forhindre utilsigtet betjening.

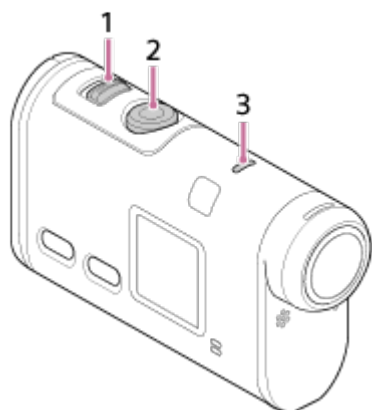
Skub REC HOLD-kontakten (lås) i retningen af HOLD for at låse REC-knappen.

Skub i den modsatte retning for at låse knappen op.

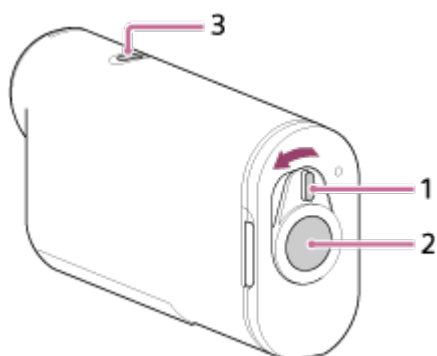
- Lås knappen op før optagelse.
- Hvis du låser kameraet under optagelse, bevares optagetilstanden *
- Hvis du låser kameraet, efter du er stoppet med at optage, bevares stoptilstanden *.

* Lås op for at ændre indstillingen.

FDR-X1000V



HDR-AS200V



1. REC HOLD-kontakt (lås)
2. REC-knap
3. REC-/LIVE-lampe

Optag film.

1. Tryk på NEXT-knappen eller PREV-knappen for at tænde for strømmen.
2. Tryk på NEXT-knappen eller PREV-knappen for at få vist [MOVIE].
3. Tryk på REC-knappen for at starte optagelsen.

Hvis du vil stoppe optagelsen

Tryk på REC-knappen under optagelsen.

Tip

- Hvis du angiver monteringsindstillingen, før du opretter en highlight-film, vil antallet af highlight-scener i filmen øges.

[20] Sådan gør du | Optagelse | Optagelse af film og stillbilleder

Optagelse af stillbilleder (fototilstand)

Optag stillbilleder.

1. Tryk på NEXT-knappen eller PREV-knappen for at tænde for strømmen.
2. Tryk på NEXT-knappen eller PREV-knappen for at få vist [PHOTO].
3. Tryk på REC-knappen for at optage.

[21] Sådan gør du | Optagelse | Optagelse af film og stillbilleder

Løkkeoptagetilstand

Kameraet bliver ved med at optage i den optagetid, der er angivet for løkkeoptagetiden.

1. Tryk på NEXT-knappen eller PREV-knappen for at tænde for strømmen.

2. Tryk på NEXT-knappen eller PREV-knappen for at få vist [LOOP].
3. Tryk på REC-knappen for at starte optagelsen.

Hvis du vil stoppe optagelsen

Tryk på REC-knappen under optagelsen.

Tip

- Filmene og stillbillederne før start af løkkeoptagelse kan ikke slettes.
- Om optagemediets leve- og skrivetid
 - Hvis du ofte opretter langtidsoptagelser ved høj bithastighed i løkkeoptagetilstanden, kan hukommelseskortets levetid blive betydeligt kortere.
Hvis du sænker bithastigheden ved lange optagelser, kan du mindske negative effekter på hukommelseskortets levetid.
 - Hvis du optager film i lang tid i løkkeoptagetilstanden, kan dataene på hukommelseskortet blive delt i mindre dele. På grund af hukommelseskortets datafragmentering kan det tage kameraet tid at skrive og stoppe filmoptagelser automatisk.
Formatering af hukommelseskortet kan forbedre optageforholdene.
Du kan også mindske negative effekter af datafragmenteringen ved at formatere et hukommelseskort på forhånd for at øge mængden af ledig plads.

[22] Sådan gør du | Optagelse | Optagelse af film og stillbilleder

Intervaloptagetilstand

Kameraet optager stillbilleder med regelmæssige intervaller, til du stopper med at optage.

1. Tryk på NEXT-knappen eller PREV-knappen for at tænde for strømmen.
2. Tryk på NEXT-knappen eller PREV-knappen for at få vist [INTVL].
3. Tryk på REC-knappen for at starte optagelsen.

Hvis du vil stoppe optagelsen

Tryk på REC-knappen under optagelsen.

Bemærkninger om langtidsoptagelse

Beskriver langtidsoptagelse.

- Hvis du fortsætter med at optage i lang tid, stiger kameraets temperatur. Hvis temperaturen når en bestemt niveau, stopper optagelse automatisk. Lad kameraet være i 10 minutter eller længere, så temperaturen indeni kameraet får tid til at falde til et sikkert niveau.
- Under høje temperaturer i omgivelserne stiger kameraets temperatur hurtigt.
- Hvis kameraets temperatur stiger, kan billedkvaliteten blive forringet. Det anbefales, at du venter, indtil kameraets temperatur falder, før du fortsætter med at optage.
- Kameraets overflade kan blive meget varm. Dette er ikke en fejl.

Liste over indstillingspunkter

Oversigt over tilstande

- LOOP: Løkkeoptagetilstand
- MOVIE: Filmtilstand
- PHOTO: Fototilstand
- INTVL: Intervaloptagetilstand
- LIVE: Livestreamingtilstand
- SETUP: Opsætningstilstand
- PLAY: Afspilningstilstand
- PwOFF: Slukket

Punkter, du kan indstille i SETUP (opsætningstilstand)

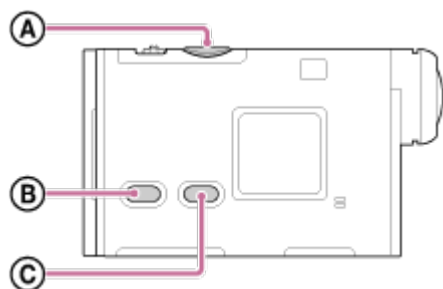
- VMODE: Indstilling for billedkvalitet
- V.FMT: Filmformat
- STEDY: SteadyShot
- AUDIO: Lydoptagelse

- WIND: Reduktion af vindstøj
- COLOR: Farvetilstand
- L.OPT: Løkkeoptagetid
- DRIVE: Skift stillbilledtilstand
- FPS: Optageinterval for stillbillede
- SELF: Selvudløser
- ANGLE: Synsvinkel for stillbillede
- LAPSE: Intervalfotooptagelse
- FLIP: Vend
- SCENE: Scene
- WB: Hvidbalance
- AESFT: AE-skift
- CONFIG: Konfigurationsindstillinger

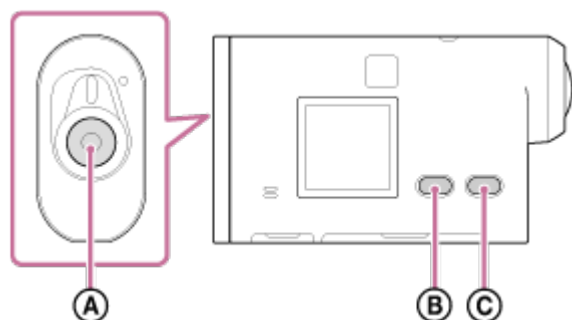
Punkter, du kan indstille i CONFIG (konfigurationsindstillinger)

- Wi-Fi: Wi-Fi-tilslutning
- GPS: GPS-log
- PLANE: Flytilstand
- MOUNT: Montering
- TC/UB: Tidskode/brugerbit
- IR-RC: IR-fjernbetjening
- HDMI: HDMI-indstillinger
- BGM: Baggrundsmusik
- USBPw: USB-strømforsyning
- A.OFF: Automatisk slukning
- BEEP: Bip
- DATE: Dato- og tid-/stedindstilling
- DST: Indstilling for sommertid
- LANG: Sprogindstilling
- V.SYS: Skift mellem NTSC/PAL
- VER.: Version
- FORMT: Formater
- RESET: Nulstilling af indstillingerne

FDR-X1000V



HDR-AS200V



Du kan indstille punkter ved hjælp af følgende 3 knapper på kameraet.

- **A**: REC-/ENTER-knap
Åbner menuen
- **B**: PREV-knap
Skifter til den forrige menu
- **C**: NEXT-knap
Skifter til den næste menu

1. Tryk på NEXT-knappen eller PREV-knappen for at tænde for strømmen.
Tryk på NEXT-knappen eller PREV-knappen for at få vist [PwOFF], og tryk på ENTER-knappen for at slukke kameraet.
2. Tryk på NEXT-knappen eller PREV-knappen for at få vist [SETUP], og tryk derefter på ENTER-knappen.
3. Tryk på NEXT-knappen eller PREV-knappen for at få vist indstillingspunktet, og tryk derefter på ENTER-knappen.
Hvis du vil vende tilbage til [SETUP]-menuen, skal du vælge [BACK] og trykke på ENTER-knappen.

- Når indstillingspunkterne er valgt, lyser de relaterede ikoner på skærmen.

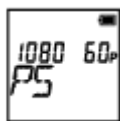
[26] Sådan gør du | Ændring af indstillingerne | Optagelsesindstillinger

Indstilling for billedkvalitet

Du kan angive billedopløsningen og billedhastigheden for filmoptagelse og løkkeoptagelse. Billedkvaliteter, der kan indstilles, afhænger af [V.FMT]-indstillingen.

1. Tryk på NEXT-knappen eller PREV-knappen for at vælge [SETUP] - [VMODE], og tryk derefter på ENTER-knappen.
2. Tryk på NEXT-knappen eller PREV-knappen for at vælge følgende indstillinger, og tryk derefter på ENTER-knappen.

Når [V.FMT] er indstillet til [MP4] (optagelse i MP4)



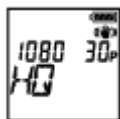
1080 60p PS

Optaget billede: Højeste opløsning (jævnt billede optaget ved 2 x billedhastighed)

Opløsning: 1920 x 1080

Billedhastighed*1: 60p/50p

Afspilningshastighed*1: 60p/50p



1080 30p HQ

Optaget billede: Højeste opløsning

Opløsning: 1920 x 1080

Billedhastighed*1: 30p/25p

Afspilningshastighed*1: 30p/25p



720 30p STD

Optaget billede: Høj opløsning

Opløsning: 1280 x 720

Billedhastighed^{*1}: 30p/25p

Afspilningshastighed^{*1}: 30p/25p



720 120p HS120

Optaget billede: Optagelse med høj hastighed (jævnt billede optaget ved 4 x billedhastighed) ^{*2, *4}

Opløsning: 1280 x 720

Billedhastighed^{*1}: 120p/100p

Afspilningshastighed^{*1}: 120p/100p ^{*3}



480 240p HS240

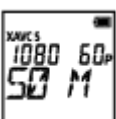
Optaget billede: Optagelse med høj hastighed (jævnt billede optaget ved 8 x billedhastighed) ^{*2, *4}

Opløsning: 800 x 480

Billedhastighed^{*1}: 240p/200p

Afspilningshastighed^{*1}: 240p/200p ^{*3}

Når [V.FMT] er indstillet til [HD] (optagelse i XAVC S)



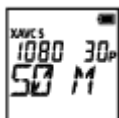
1080 60p 50 M

Optaget billede: XAVC S 50 Mbps

Opløsning: 1920 x 1080

Billedhastighed*1: 60p/50p

Afspilningshastighed*1: 60p/50p



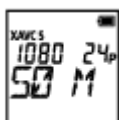
1080 30p 50 M

Optaget billede: XAVC S 50 Mbps

Opløsning: 1920 × 1080

Billedhastighed*1: 30p/25p

Afspilningshastighed*1: 30p/25p



1080 24p 50 M (kun når [V.SYS] er indstillet til [NTSC])

Optaget billede: XAVC S 50 Mbps

Opløsning: 1920 × 1080

Billedhastighed: 24p

Afspilningshastighed: 24p



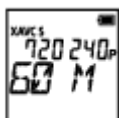
720 240p 100 M (kun FDR-X1000V)

Optaget billede: XAVC S 100 Mbps optagelse med høj hastighed *2,*4

Opløsning: 1280 × 720

Billedhastighed*1: 240p/200p

Afspilningshastighed*1: 240p/200p *3



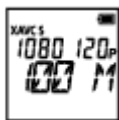
720 240p 60 M (kun FDR-X1000V)

Optaget billede: XAVC S 60 Mbps optagelse med høj hastighed *2,*4

Opløsning: 1280 × 720

Billedhastighed*1: 240p/200p

Afspilningshastighed^{*1}: 240p/200p^{*3}



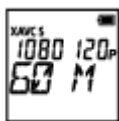
1080 120p 100 M (kun FDR-X1000V)

Optaget billede: XAVC S 100 Mbps optagelse med høj hastighed^{*2,*4}

Opløsning: 1920 × 1080

Billedhastighed^{*1}: 120p/100p

Afspilningshastighed^{*1}: 120p/100p^{*3}



1080 120p 60 M (kun FDR-X1000V)

Optaget billede: XAVC S 60 Mbps optagelse med høj hastighed^{*2,*4}

Opløsning: 1920 × 1080

Billedhastighed^{*1}: 120p/100p

Afspilningshastighed^{*1}: 120p/100p^{*3}

Når [V.FMT] er indstillet til [4K] (optagelse i XAVC S) (kun FDR-X1000V)



2160 30p 100 M

Optaget billede: XAVC S 100 Mbps^{*4}

Opløsning: 3840 × 2160

Billedhastighed^{*1}: 30p/25p

Afspilningshastighed^{*1}: 30p/25p



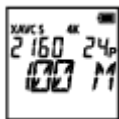
2160 30p 60 M

Optaget billede: XAVC S 60 Mbps^{*4}

Opløsning: 3840 × 2160

Billedhastighed*¹: 30p/25p

Afspilningshastighed*¹: 30p/25p



2160 24p 100 M (kun når [V.SYS] er indstillet til [NTSC])

Optaget billede: XAVC S 100 Mbps*⁴

Opløsning: 3840 × 2160

Billedhastighed: 24p

Afspilningshastighed: 24p



2160 24p 60 M (kun når [V.SYS] er indstillet til [NTSC])

Optaget billede: XAVC S 60 Mbps*⁴

Opløsning: 3840 × 2160

Billedhastighed: 24p

Afspilningshastighed: 24p



BACK: Vender tilbage til [VMODE]-menuen.

*¹ Billedhastigheden afhænger af NTSC/PAL-indstillingen.

*² Action Cam Movie Creator™ konverterer billedhastigheden til 60p/50p og afspiller billeder ved standardhastighed. Det giver dig også mulighed for at afspille billeder i slowmotion og redigere dem under afspilning i slowmotion.

*³ Afhængig af dine enheder og din software afspilles billeder ved 60p/50p.

*⁴ Steadyshot deaktiveres, og feltvinklen ændres.

Bemærk!

- Kontinuerlig filmoptagetid er ca. 13 timer.
- Hvis du afspiller billeder, der er optaget i høj hastighed, vil billedhastigheden være 60p/50p, og afspilningen vil være standardhastighed.

Steadyshot

Du kan aktivere reduktion af kamerarystelser, når du optager.

1. Tryk på NEXT-knappen eller PREV-knappen for at vælge [SETUP] - [STEDY], og tryk derefter på ENTER-knappen.
2. Tryk på NEXT-knappen eller PREV-knappen for at vælge følgende indstilling, og tryk derefter på ENTER-knappen.



ON: Bruger SteadyShot (feltvinkel: 120 °C).



OFF: Bruger ikke SteadyShot (feltvinkel: 170 °C).



BACK: Vender tilbage til [STEDY]-menuen.

Bemærk!

- Feltvinklen er 120 °C ved standardindstillingen. Hvis du ønsker en bredere feltvinkel, skal du indstille [STEDY] til [OFF].
- Feltvinkler ændres, når indstillingen for billedkvalitet er indstillet til 4K eller hurtig optagekvalitet.
- SteadyShot kan ikke bruges med følgende indstillinger.
 - Når indstillingstilstanden for billedkvalitet er indstillet til 4K eller hurtig optagekvalitet
 - I fototilstand
 - I intervaloptagetilstand

Vend

Du kan optage billedet på hovedet. Denne funktion er nyttig, når kameraet er monteret omvendt.

1. Tryk på NEXT-knappen eller PREV-knappen for at vælge [SETUP] - [FLIP], og tryk derefter på ENTER-knappen.
2. Tryk på NEXT-knappen eller PREV-knappen for at vælge følgende indstilling, og tryk derefter på ENTER-knappen.



ON: Vender billedet lodret og bytter om på venstre og højre lydkanal.



OFF: Vender ikke billedet.



BACK: Vender tilbage til [FLIP]-menuen.

[29] Sådan gør du | Ændring af indstillingerne | Optagelsesindstillinger

Scene

Du kan vælge en passende billedkvalitet i henhold til optagescenen.

1. Tryk på NEXT-knappen eller PREV-knappen for at vælge [SETUP] - [SCENE], og tryk derefter på ENTER-knappen.
2. Tryk på NEXT-knappen eller PREV-knappen for at vælge følgende indstilling, og tryk derefter på ENTER-knappen.



NORML: Optager billeder i standardkvalitet.



WATER: Optager billeder i en billedkvalitet, der er egnet til undervandsoptagelse.



BACK: Vender tilbage til [SCENE]-menuen.

Bemærk!

- Hvis du vælger [WATER], kan du ikke indstille hvidbalancen.
- Dykkerdæksel (AKA-DDX1 (sælges særskilt)) er påkrævet til undervandsoptagelse. (kun FDR-X1000V)
- Undervandskabinet (MPK-AS3 (sælges særskilt)) er påkrævet til undervandsoptagelse. (kun HDR-AS200V)

[30] Sådan gør du | Ændring af indstillingerne | Optagelsesindstillinger

Hvidbalance

Du kan justere farvebalancen til optagelsesmiljøet.

1. Tryk på NEXT-knappen eller PREV-knappen for at vælge [SETUP] - [WB], og tryk derefter på ENTER-knappen.
2. Tryk på NEXT-knappen eller PREV-knappen for at vælge følgende indstilling, og tryk derefter på ENTER-knappen.



AWB: Justerer hvidbalancen automatisk, så farverne forekommer naturlige.



CTEMP: Justerer farvetemperaturen for lyskilden (fra 2500K til 9900K).



CUSTM: Bruger indstillingen, der er valgt i C.SET.



C.SET: Anvender den basishvide farve til optagelse under lyskilden. Placer et hvidt objekt under de samme lysforhold som motivet, og tryk derefter på REC/ENTER-knappen.



BACK: Vender tilbage til [WB]-menuen.

Bemærk!

- Hvis du indstiller [SCENE] til [WATER], kan du ikke indstille hvidbalancen.

[31] Sådan gør du | Ændring af indstillingerne | Optagelsesindstillinger

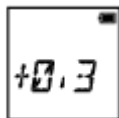
AE-skift

Du kan justere eksponering i henhold til dine præferencer.

1. Tryk på NEXT-knappen eller PREV-knappen for at vælge [SETUP] - [AESFT], og tryk derefter på ENTER-knappen.
2. Tryk på NEXT-knappen eller PREV-knappen for at vælge følgende indstilling, og tryk derefter på ENTER-knappen.



0.0: Bruger ikke AE-skift.



+0.3: Bruger AE-skift (indstil f.eks. til "+0,3EV").

- Vælg den forudindstillede værdi på denne enhed, og tryk derefter på ENTER-knappen.



BACK: Vender tilbage til [AESFT]-menuen.

[32] Sådan gør du | Ændring af indstillingerne | Optagelsesindstillinger

Farvetilstand

Du kan ændre billedfarvetonen for film-/løkkeoptagelse/livestreaming.

1. Tryk på NEXT-knappen eller PREV-knappen for at vælge [SETUP] - [COLOR], og tryk derefter på ENTER-knappen.
2. Tryk på NEXT-knappen eller PREV-knappen for at vælge følgende indstilling, og tryk derefter på ENTER-knappen.



NUTRL: Optager i naturtro farver.



VIVID: Optager i levende farver.



BACK: Vender tilbage til [COLOR]-menuen.

Bemærk!

- Hvis du optager med [NUTRL], kan billedkontrasten se lav ud. Dette er ikke en fejl.

[33] Sådan gør du | Ændring af indstillingerne | Optagelsesindstillinger

Filmformat

Vælg filmformatet for filmoptagelse eller løkkeoptagelse.

1. Tryk på NEXT-knappen eller PREV-knappen for at vælge [SETUP] - [V.FMT], og tryk derefter på ENTER-knappen.
2. Tryk på NEXT-knappen eller PREV-knappen for at vælge følgende indstilling, og tryk derefter på ENTER-knappen.



4K: Optager en 4K-film (XAVC S) (kun FDR-X1000V).

- Vælg den ønskede billedkvalitet.



HD: Optager en HD-film.

- Vælg den ønskede billedkvalitet.



MP4: Optager en MP4-film.

- Vælg denne indstilling, hvis du vil uploade til din smartphone eller til et websted.



BACK: Vender tilbage til [V.FMT]-menuen.

Indstilling af lydoptagelse

Indstil ON/OFF for lydoptagelsen.

1. Tryk på NEXT-knappen eller PREV-knappen for at vælge [SETUP] - [AUDIO], og tryk derefter på ENTER-knappen.
2. Tryk på NEXT-knappen eller PREV-knappen for at vælge følgende indstilling, og tryk derefter på ENTER-knappen.



ON: Optager lyd, når der optages en film.



OFF: Optager ikke lyd, når der optages en film.



BACK: Vender tilbage til [AUDIO]-menuen.

Reduktion af vindstøj

Denne funktion afskærer automatisk vindstøj i lavfrekvensområdet i henhold til støjniveauet, når der optages ved brug af den indbyggede mikrofon.

1. Tryk på NEXT-knappen eller PREV-knappen for at vælge [SETUP] - [WIND], og tryk derefter på ENTER-knappen.

- Tryk på NEXT-knappen eller PREV-knappen for at vælge følgende indstilling, og tryk derefter på ENTER-knappen.



ON: Afskærer støj i lavfrekvensområdet for at reducere vindstøj.



OFF: Reducerer ikke vindstøj.



BACK: Vender tilbage til [WIND]-menuen.

Bemærk!

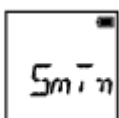
- Denne funktion aktiveres ikke, når der er en ekstern mikrofon tilsluttet til dette produkt.

[36] Sådan gør du | Ændring af indstillingerne | Optagelsesindstillinger

Løkkeoptagetid

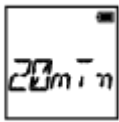
Indstil løkkeoptagetiden.

- Tryk på NEXT-knappen eller PREV-knappen for at vælge [SETUP] - [L.OPT], og tryk derefter på ENTER-knappen.
- Tryk på NEXT-knappen eller PREV-knappen for at vælge følgende indstilling, og tryk derefter på ENTER-knappen.

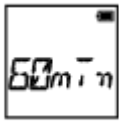


5 min.: Indstiller løkkeoptagetiden til 5 minutter.

Størrelsen på oprettede film er et minut pr. fil.



20min: Indstiller løkkeoptagetiden til 20 minutter.
Størrelsen på oprettede film er fem minutter pr. fil.



60min: Indstiller løkkeoptagetiden til 60 minutter.
Størrelsen på oprettede film er 15 minutter pr. fil.



120mn: Indstiller løkkeoptagetiden til 120 minutter.
Størrelsen på oprettede film er 15 minutter pr. fil.



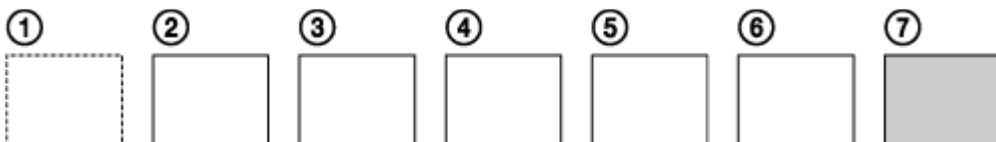
UNLIM: Fortsætter med at optage kontinuerligt op til grænsen for ledig hukommelsesplads.
Størrelsen på oprettede film er 15 minutter pr. fil. Filmfilen oprettes op til grænsen for ledig hukommelsesplads.



BACK: Vender tilbage til [L-OPT]-menuen.

Tip

Når [L.OPT] er indstillet til [5min]



- Filmfilerne på et minut pr. fil oprettes i rækkefølge.
- Når optagetiden overskrider fem minutter, oprettes den sjette filmfil (6).
- Før den syvende fil oprettes (7), sletter kameraet den første filmfil (1) og fortsætter med at optage.

Synsvinkel for stillbillede

Du kan konfigurere kameraets synsvinkel for optagelse af stillbilleder. Denne indstilling er kun tilgængelig i fototilstand eller intervaloptagetilstand.

1. Tryk på NEXT-knappen eller PREV-knappen for at vælge [SETUP] - [ANGLE], og tryk derefter på ENTER-knappen.
2. Tryk på NEXT-knappen eller PREV-knappen for at vælge følgende indstilling, og tryk derefter på ENTER-knappen.



170 °C: Optager med en feltvinkel på 170°.



120 °C: Optager med en feltvinkel på 120 °C.



BACK: Vender tilbage til [ANGLE]-menuen.

Skift stillbilledtilstand

Du kan indstille tilstanden til optagelse af stillbilleder.

1. Tryk på NEXT-knappen eller PREV-knappen for at vælge [SETUP] - [DRIVE], og tryk derefter på ENTER-knappen.

- Tryk på NEXT-knappen eller PREV-knappen for at vælge følgende indstilling, og tryk derefter på ENTER-knappen.



SINGL: Enkelt optagelse (billedstørrelse/5,4 M)

- Optager et enkelt stillbillede.



BURST: Burstoptagelse (billedstørrelse/5,4 M)

- Optager ved kontinuerligt optageinterval indstillet i optageinterval for stillbillede [FPS].



MSHOT: Motion shot LE (billedstørrelse 2,2 M)

- Genererer et stillbillede fra kontinuerligt optagede stillbilleder ved intervallet indstillet i optageinterval for stillbillede [FPS].



BACK: Vender tilbage til [DRIVE]-menuen.

Sådan optager du korrekt i Motion Shot LE-tilstand

Forsøg følgende optagelsesmetoder.

- Stabiliser kameraet for at forhindre kamerarystelser.
- Brug fjernbetjeningsfunktionen med en smartphone eller Live-View Remote eller selvudløserfunktionen for at forhindre kamerarystelser og give bedre resultater.
- Kontroller, at der ikke er for store eller for mange motiver i bevægelser.
- Optag på et lyst sted, og undgå ændringer i lysstyrke.

Sådan optager du korrekt i burstoptagetilstand

Forsøg følgende optagelsesmetoder.

- Stabiliser kameraet for at forhindre kamerarystelser.
- Brug fjernbetjeningsfunktionen med en smartphone eller Live-View Remote eller selvudløserfunktionen for at forhindre kamerarystelser og give bedre resultater.

Bemærk!

- Hvis automatisk generering i Motion Shot LE-tilstand ikke lykkes, vises [FAIL] på skærmpanelet. Afhængigt af visningstiden for [FAIL], gemmes billedet muligvis ikke.
- Efter optagelse med tilstanden Burstopptagelse eller tilstanden Motion Shot LE, er der en behandlingstid, og under denne kan du ikke betjene kameraet.
- Der kan kun overføres et stillbillede til smartphonen.
(I burstopptagetilstand kan det seneste stillbillede overføres. (I Motion Shot LE-tilstand kan det genererede billede overføres).

[39] Sådan gør du | Ændring af indstillingerne | Optagelsesindstillinger

Optageinterval for stillbillede

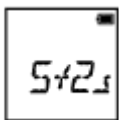
Du kan vælge indstillingen for kontinuerlig optagelse for at bruge burstopptagelse eller Motion Shot LE.

1. Tryk på NEXT-knappen eller PREV-knappen for at vælge [SETUP] - [FPS], og tryk derefter på ENTER-knappen.
2. Tryk på NEXT-knappen eller PREV-knappen for at vælge følgende indstilling, og tryk derefter på ENTER-knappen.



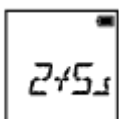
10f1s: Optager 10 stillbilleder på et sekund.

- Egnet til optagelse af motiver i hurtig bevægelse.



5f2s: Optager 10 stillbilleder på 2 sekunder.

- Egnet til handlingsoptagelser af motiver.



2f5s: Optager 10 stillbilleder på 5 sekunder.

- Egnet til optagelse af motiver i langsom bevægelse.



BACK: Vender tilbage til [FPS]-menuen.

Bemærk!

- [10f1s], [5f2s], [2f5s] er anslåede værdier for maksimumhastigheden. Maksimumhastigheden nås muligvis ikke afhængigt af optagelsesforholdene.

[40] Sådan gør du | Ændring af indstillingerne | Optagelsesindstillinger

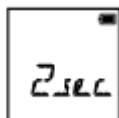
Selvudløser

Du kan bruge selvudløseren, når du optager stillbilleder.

1. Tryk på NEXT-knappen eller PREV-knappen for at vælge [SETUP] - [SELF], og tryk derefter på ENTER-knappen.
2. Tryk på NEXT-knappen eller PREV-knappen for at vælge følgende indstilling, og tryk derefter på ENTER-knappen.



OFF: Brug ikke selvudløseren.



2sec: Indstiller selvudløseren til 2 sekunder.



10sec: Indstiller selvudløseren til 10 sekunder.



BACK: Vender tilbage til [SELF]-menuen.

Bemærk!

- Du kan ikke bruge selvudløseren, når du optager film.
- Selvudløserfunktionen er aktiveret, indtil den afbrydes. Indstil selvudløseren til [OFF], når du er færdig med at bruge den.

[41] Sådan gør du | Ændring af indstillingerne | Optagelsesindstillinger

Intervalfotooptagelse

Du kan vælge time lapse-indstillingen for intervaloptagetilstanden.

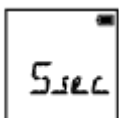
1. Tryk på NEXT-knappen eller PREV-knappen for at vælge [SETUP] - [LAPSE], og tryk derefter på ENTER-knappen.
2. Tryk på NEXT-knappen eller PREV-knappen for at vælge følgende indstilling, og tryk derefter på ENTER-knappen.



1sec: Fortsætter med at optage stillbilleder med intervaller på ca. 1 sekund.



2sec: Fortsætter med at optage stillbilleder med intervaller på ca. 2 sekunder.



5sec: Fortsætter med at optage stillbilleder med intervaller på ca. 5 sekunder.



10sec: Fortsætter med at optage stillbilleder med intervaller på ca. 10 sekunder.



30sec: Fortsætter med at optage stillbilleder med intervaller på ca. 30 sekunder.



60sec: Fortsætter med at optage stillbilleder med intervaller på ca. 60 sekunder.



BACK: Vender tilbage til [LAPSE]-menuen.

Bemærk!

- Det første foto optages, straks efter optagelsen starter, uden at der ventes på udførelse af det angivne interval. Det andet og efterfølgende stillbilleder optages med de angivne intervaller.

[42] Sådan gør du | Ændring af indstillingerne | Kameraindstillinger

Wi-Fi-tilslutning

Du kan betjene kameraet ved at bruge kompatible enheder (Live-View Remote, smartphone osv.), der er tilsluttet kameraet via Wi-Fi.

1. Tryk på NEXT-knappen eller PREV-knappen for at vælge [SETUP] - [CONFIG] - [Wi-Fi], og tryk derefter på ENTER-knappen.
2. Tryk på NEXT-knappen eller PREV-knappen for at vælge følgende indstilling på kameraet, og tryk derefter på ENTER-knappen.



ON: Betjener et enkelt kamera med den kompatible enhed.



OFF: Betjener ikke et enkelt kamera med den kompatible enhed.



MULTI: Betjener flere kameraer med den kompatible enhed.

- **NEW:** Vælg [NEW], når du opretter forbindelse til den kompatible enhed første gang.
- **CRRNT:** Vælg [CRRNT], når du har oprettet forbindelse til den kompatible enhed før.



BACK: Vender tilbage til [Wi-Fi]-skærmen.

3. Viser [MOVIE], [LOOP], [PHOTO] eller [INTVL].
4. Tilslut kameraet til en kompatibel enhed via Wi-Fi.
5. Betjen kameraet med den kompatible enhed.

Bemærk!

- Batteriet bruges hurtigere, når du betjener kameraet med den kompatible enhed.
- [CRRNT] i [MULTI] vises ikke, når du opretter forbindelse til den kompatible første gang.
- Kameraet bør kun være tilsluttet til de enheder, der er beskrevet i "Brug af kameraet tilsluttet til andre enheder via Wi-Fi" via Wi-Fi, og bør ikke tilsluttes andre Wi-Fi-adgangspunkter. Hvis du vælger at tilslutte kameraet til andre Wi-Fi-adgangspunkter, gør du det på eget ansvar. Hvis du gør dette, kan det medføre risiko for uautoriseret adgang, og al kommunikation kan blive opsnappet.

Du kan optage placeringsoplysninger og bevægelseshastighed, mens du optager film ved brug af kameraets GPS-funktion.

Med Action Cam Movie Creator™ kan du importere film, der er optaget med GPS-log, på din computer og få dem vist på et kort, der viser bevægelseshastighed og sporingshandlinger.

1. Tryk på NEXT-knappen eller PREV-knappen for at vælge [SETUP] - [CONFIG] - [GPS], og tryk derefter på ENTER-knappen.
2. Tryk på NEXT-knappen eller PREV-knappen for at vælge følgende indstilling, og tryk derefter på ENTER-knappen.



ON: Optager film med GPS-loggen eller stilbilleder med placeringsoplysninger.



OFF: Bruger ikke GPS-log.



BACK: Vender tilbage til [GPS]-menuen.

Kontrol af trianguleringsstatus

Indikatoren skifter i henhold til styrken af GPS-signalmodtagelsen, når GPS er aktiveret.

- **Ingen indikator (OFF):** GPS-loggen er indstillet til [OFF], eller der er opstået en fejl.
- **✖ (Søgning/vanskeligt):** Dit kamera søger efter GPS-satellitter. (Det kan tage flere minutter at starte trianguleringen).
- **✖ (Triangulering):** Dit kamera modtager et GPS-signal. (Dit kamera kan optage placeringsoplysninger).

Om GPS-hjælpedata

Tiden til GPS-hentning af placeringsoplysninger kan afkortes ved at tage GPS-hjælpedata ind. Hvis forbindelsen via internet oprettes ved brug af softwaren, Action Cam Movie Creator, kan GPS-hjælpedata blive opdateret automatisk.

- Hvis dato- og tidsindstillingen ikke er angivet, eller den angivne tid har ændret sig meget, kan tiden for GPS-hentning af placeringsoplysninger ikke afkortes.
- Hvis gyldigheden af GPS-hjælpedata er udløbet, kan tiden for GPS-hentning af placeringsoplysninger ikke afkortes.

Brug af supportværktøjet

Du kan også opdatere GPS-hjælpedata ved at indsætte et hukommelseskort i computeren. Få vist kameraindstillingsskærmen for Action Cam Movie Creator, vælg "Update GPS Assist Data" - det ønskede hukommelseskort, der skal installeres på din computer, og opdater derefter GPS-hjælpedata. Hvis du isætter dette hukommelseskort i kameraet, vil GPS-hjælpedata blive afspejlet på kameraet.

Bemærk!

- GPS-log optages kun, når du optager film. Hvis du optager stillbilleder, er det kun placeringsoplysningerne, der optages.
- Hvis du ikke optager placeringsoplysningerne, skal du indstille GPS-loggen til [OFF].
- Når flyvemaskiner letter og lander, skal du indstille flytilstanden til [ON].
- Brug GPS i overensstemmelse med bestemmelserne på stedet og situationen.
- Det kan tage fra flere tiendedele af sekunder til flere minutter at optage placeringsoplysninger, når du bruger GPS første gang, eller hvis du bruger den igen efter lange intervaller. Trianguleringstiden kan afkortes ved at bruge GPS-hjælpedata.
- Undgå at dække for GPS-sensoren med din finger, når du søger efter GPS-satellitter eller under triangulering. Dette reducerer følsomheden for GPS-sensoren, og trianguleringen kan mislykkes.
- Sony indsamler ikke placerings- og ruteoplysninger.
- Hvis du ønsker at få vist placerings- og ruteoplysninger som et kort på en computer, leverer Sony placerings- og ruteoplysninger til Google Inc.
- Selvom kameraet ikke har en funktion til at slette logfiler, kan du slette dem ved at formatere mediet.
- Det maksimale antal logfiler, der kan optages, er 256/dag. Når du når til det maksimale antal optagede logfiler, kan du fortsætte med at optage billeder, men du kan ikke optage logfiler.

Hvis du er i et fly eller på et andet sted med begrænset plads, kan du indstille kameraet til midlertidigt at deaktivere alle funktioner, der er relateret til de trådløse programmer, f.eks. Wi-Fi/GPS osv. Hvis du indstiller flytilstanden til [ON], vises der et flymærke på skærmpanelet.

1. Tryk på NEXT-knappen eller PREV-knappen for at vælge [SETUP] - [CONFIG] - [PLANE], og tryk derefter på ENTER-knappen.
2. Tryk på NEXT-knappen eller PREV-knappen for at vælge følgende indstilling, og tryk derefter på ENTER-knappen.



ON: Vælg dette, når du er ombord på et fly (Wi-Fi/GPS-funktionen deaktiveres).



OFF: Vælg dette til normal brug (Wi-Fi/GPS-funktionen aktiveres).



BACK: Vender tilbage til [PLANE]-menuen.

[45] Sådan gør du | Ændring af indstillingerne | Kameraindstillinger

Montering

Registrer installationsplaceringen på kameraet på forhånd.

Hvis du starter med at optage, når du har registreret installationsplaceringen, vil kameraet registrere hver scene, der er fremhævet, hvilket giver dig mulighed for at oprette en flot highlight-film med Highlight Movie Maker.

1. Tryk på NEXT-knappen eller PREV-knappen for at vælge [SETUP] - [CONFIG] - [MOUNT], og tryk derefter på ENTER-knappen.

- Tryk på NEXT-knappen eller PREV-knappen for at vælge følgende indstilling, og tryk derefter på ENTER-knappen.



BODY: Vælg denne funktion, når kameraet er monteret på den person, der optager filmen.

- Monteringseksempel: hovedmontering, brystmontering, rygsækmontering, håndledsmontering, stativmontering



OTHER: Vælg denne funktion, når kameraet er monteret på en plade, en cykel osv.

- Monteringseksempel: montering på styrebøjle, montering på et styr, montering på et surfboard, montering på en sugekop



BACK: Vender tilbage til [MOUNT]-menuen.

[46] Sådan gør du | Ændring af indstillingerne | Kameraindstillinger

Tidskode/brugerbit

Om tidskode

Tidskode er en nyttig funktion til avanceret billedredigering, som optager timer/minutter/sekunder/billeder på billeddata.

Om brugerbit

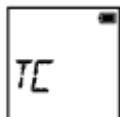
Brugerbitten er en funktion, der kan optage oplysninger (8-cifrede hexadecimale tal) f.eks. dato/tid/scenenummer. Denne funktion er nyttig til redigering af film, der er oprettet ved brug af to eller flere kameraer.

- Tryk på NEXT-knappen eller PREV-knappen for at vælge [SETUP] - [CONFIG] -

[TC/UB], og tryk derefter på ENTER-knappen.

2. Tryk på NEXT-knappen eller PREV-knappen for at vælge [DISP], [TCSET] eller [UBSET], og tryk derefter på ENTER-knappen.

Når du vælger [DISP]



TC: Viser tidskoden.

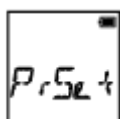


U-BIT: Viser brugerbitten.



OFF: Viser ikke tidskoden/brugerbitten.

Når du vælger [TCSET]



PrSet: Angiver tidskoden.

- Angiv fire 2-cifrede numre, og tryk derefter på ENTER-knappen.
- Tidskoden kan vælges i følgende interval.
 - Når du vælger 30p eller 60p
00:00:00:00 - 23:59:59:29
 - Når du vælger 25p eller 50p
00:00:00:00 - 23:59:59:24
 - Når du vælger 24p, kan du angive de sidste 2 tidskodecifre i billederne i et multiplum af 4 mellem 0 og 23.



RESET: Initialiserer tidskoden.

- Tryk på ENTER-knappen for at få vist [SURE?], mens [OK] vises, og tryk derefter på ENTER-knappen igen.



FORMT: Vælger tidskodeoptagemetode.

- **DF:** Optager tidskoden i drop-frame.
- **NDF:** Optager tidskoden i non-drop-frame.
- Tidskoden er fastsat til [NDF] i følgende situationer.
 - Hvis [VMODE] er indstillet til 24p
 - Hvis [V.SYS] er indstillet til [PAL]



RUN: Angiver, hvordan tidskoden forløber.

- **REC:** Tidskoden ændres kun, mens du optager XAVC S-film. Den optages sekventielt fra tidskoden på det billede, der blev optaget sidste gang.
- **FREE:** Tidskoden forløber sekventielt uafhængigt af betjeningen af kameraet.



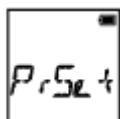
MAKE: Indstiller den tidskode, der skal optages

- **PrSet:** Den netop opsatte tidskode optages på optagemediet.
- **REGEN:** Den sidste tidskode i den foregående optagelse læses fra optagemediet, og den nye tidskode optages sekventielt fra den seneste tidskode.



BACK: Vender tilbage til [TCSET]-menuen.

Når du vælger [UBSET]



PrSet: Angiver brugerbitten.

- Angiv fire 2-cifrede numre, og tryk derefter på ENTER-knappen.
- Brugerbitten kan vælges i følgende interval.
 - 00 00 00 00 - FF FF FF FF



RESET: Initialiserer brugerbitten.

- Tryk på ENTER-knappen for at få vist [SURE?], mens [OK] vises, og tryk derefter på ENTER-knappen igen.



T.REC: Angiver optagetiden i brugerbitten.

- **OFF:** Optager ikke tiden som en brugerbit.
- **ON:** Optager tiden som en brugerbit.



BACK: Vender tilbage til [UBSET]-menuen.

Bemærk!

- Når [V.FMT] er indstillet til [MP4], er [TC/UB] ikke tilgængelig.

Du kan starte/stoppe optagelse og starte tidskoden ved brug af den infrarøde fjernbetjening (RMT-845 (sælges særskilt)).

1. Tryk på NEXT-knappen eller PREV-knappen for at vælge [SETUP] - [CONFIG] - [IR-RC], og tryk derefter på ENTER-knappen.
2. Tryk på NEXT-knappen eller PREV-knappen for at vælge følgende indstilling, og tryk derefter på ENTER-knappen.



ON: Gør det muligt at betjene kameraet ved hjælp af den infrarøde fjernbetjening.



OFF: Forhindrer betjening af kameraet ved brug af den infrarøde fjernbetjening.



BACK: Vender tilbage til [IR-RC]-menuen.

Bemærk!

- Den infrarøde fjernbetjening RMT-845 (sælges særskilt) er påkrævet, hvis du vil bruge denne funktion.
Køb den i et Sony-servicecenter.
- Du kan foretage følgende indstillinger ved hjælp af RMT-845 (sælges særskilt). Andre indstillinger kan ikke foretages.
 - Initialiser tidskoden.
Når indstillingerne initialiseres, lyser REC-lampen blå.
 - Start/stop optagelse.

Indstil HDMI-ugangssignalet.

1. Tryk på NEXT-knappen eller PREV-knappen for at vælge [SETUP] - [CONFIG] - [HDMI], og tryk derefter på ENTER-knappen.
2. Tryk på NEXT-knappen eller PREV-knappen for at vælge følgende indstilling, og tryk derefter på ENTER-knappen.



RESOL: Indstiller udgangsopløsningen for HDMI-signalet.

- AUTO: Indstiller HDMI-opløsningssignalet automatisk.
- 2160p (kun FDR-X1000V): Indstiller HDMI-opløsningssignalet til 2160p.
- 1080p: Indstiller HDMI-opløsningssignalet til 1080p.
- 1080i: Indstiller HDMI-opløsningssignalet til 1080i.
- 720p: Indstiller HDMI-opløsningssignalet til 720p.
- BACK: Vender tilbage til [HDMI]-menuen.



24/60: Indstiller billedhastigheden for HDMI-ugangssignalet.

- 60p: HDMI-ugangssignalet er 60p.
- 24p: HDMI-ugangssignalet er 24p.
- BACK: Vender tilbage til [24/60]-menuen.

* Kun tilgængelig i filtilstand (ikke tilgængelig ved afspilning).

* Denne indstilling deaktiveres, når VMODE er indstillet til andet end 1080 24p.

* Denne indstilling deaktiveres, når HDMI-opløsningen er indstillet til andet end 1080.



TCOUT: Sender tidskoden eller brugerbitoplysninger til en enhed, der er forbundet med HDMI.

- ON: Sender tidskoden eller brugerbitoplysninger.
- OFF: Sender ikke tidskoden eller brugerbitoplysninger.
- BACK: Vender tilbage til [TCOUT]-menuen.

* Utilgængelig, når [V.FMT] er indstillet til [MP4].



R.CTL: Kontrollerer optagelsen på en enhed, der er tilsluttet med HDMI.

- ON: Kontrollerer optagelsen på enheden.
- OFF: Kontrollerer ikke optagelsen på enheden.
- BACK: Vender tilbage til [R.CTL]-menuen.

* Utilgængelig, når [V.FMT] er indstillet til [MP4].



BACK: Vender tilbage til [HDMI]-menuen.

[49] Sådan gør du | Ændring af indstillingerne | Kameraindstillinger

USB-strømforsyning

Når du tilslutter kameraet til en computer eller USB-enhed med USB-mikrokablet (medfølger), kan kameraet indstilles, så den tilsluttede enhed leverer strøm til det.

1. Tryk på NEXT-knappen eller PREV-knappen for at vælge [SETUP] - [CONFIG] - [USBPw], og tryk derefter på ENTER-knappen.
2. Tryk på NEXT-knappen eller PREV-knappen for at vælge følgende indstilling, og tryk derefter på ENTER-knappen.



ON: Leverer strøm fra en tilsluttet enhed gennem mikro-USB-kablet.



OFF: Leverer ikke strøm fra en tilsluttet enhed gennem mikro-USB-kablet.



BACK: Vender tilbage til [USBPw]-menuen.

Bemærk!

- Hvis du skifter indstillingen for USB-strømforsyningen, mens mikro-USB-kablet er tilsluttet, skal du frakoble kablet og derefter tilslutte det igen.
- Strømmen leveres måske ikke korrekt fra en USB-enhed med en strømforsyningskapacitet på mindre end 1,5 A.
- Hvis du tænder for kameraet, mens du oplader batteripakken, stopper opladningen, og der leveres strøm til kameraet fra en enhed, der er tilsluttet via USB.
- Du kan optage og afspille billeder ved at bruge en USB-strømforsyning, men batteripakken oplades ikke samtidig.

Sådan leveres der strøm fra en stikkontakt.

Brug USB-opladeren AC-UD10 (sælges særskilt). Tilslut kameraet til opladeren ved brug af USB-mikrokablet (medfølger).

[50] Sådan gør du | Ændring af indstillingerne | Kameraindstillinger

Automatisk slukning

Du kan ændre indstillingen af funktionen Automatisk slukning.

1. Tryk på NEXT-knappen eller PREV-knappen for at vælge [SETUP] - [CONFIG] - [A.OFF], og tryk derefter på ENTER-knappen.
2. Tryk på NEXT-knappen eller PREV-knappen for at vælge følgende indstilling, og tryk derefter på ENTER-knappen.



20sec: Slukker for strømmen efter ca. 20 sekunder.



60sec: Slukker for strømmen efter ca. 60 sekunder.



OFF: Slukkes ikke automatisk.



BACK: Vender tilbage til [A.OFF]-menuen.

Bemærk!

- Automatisk slukning er ikke tilgængelig i følgende situationer.
 - Når du optager data til medier
 - Når du optager film eller optagelse i intervaloptagetilstand
 - Under filmafspilning
 - Når der oprettes Wi-Fi-tilslutning, Wi-Fi-fjernbetjeningen er tilsluttet, når der uploades et billede til en smartphone eller under livestreaming
 - Når der oprettes HDMI-tilslutning.
 - Når der leveres strøm fra en tilsluttet USB-enhed
 - Ved tilslutning af en masselagringsenhed
 - Når IR-fjernbetjeningen er indstillet til ON.
- I følgende situationer, selvom du har valgt [20sec] eller [60sec] i automatisk slukning-funktionen, vil den tid, der går, før der slukkes for strømmen, blive forlænget.
 - Mens du justerer [SETUP]-indstillinger
 - Mens du afspiller stillbilleder
 - Når [Wi-Fi] er indstillet til [ON], og Wi-Fi-ikonet vises.

[51] Sådan gør du | Ændring af indstillingerne | Kameraindstillinger

Bip

Du kan indstille betjening med lyd til ON/OFF.

1. Tryk på NEXT-knappen eller PREV-knappen for at vælge [SETUP] - [CONFIG] -

[BEEP], og tryk derefter på ENTER-knappen.

2. Tryk på NEXT-knappen eller PREV-knappen for at vælge følgende indstilling, og tryk derefter på ENTER-knappen.



ON: Al betjeningslyd er aktiveret.



SILNT: Betjeningslyde udsendes kun for følgende betjeninger.

- Der tændes for strømmen
- Optagelse startes
- Optagelse stoppes
- Lukkertryk
- Der er valgt en deaktiveret betjening, eller der opstod en fejl
- Bip for Wi-Fi-tilslutningsbekræftelse



OFF: Alle betjeningslyde deaktiveres.



BACK: Vender tilbage til [BEEP]-menuen.

[52] Sådan gør du | Ændring af indstillingerne | Kameraindstillinger

Dato- og tid-/stedindstilling

Du kan angive år/måned/dag og område.

1. Tryk på NEXT-knappen eller PREV-knappen for at vælge [SETUP] - [CONFIG] - [DATE], og tryk derefter på ENTER-knappen.

2. Tryk på NEXT-knappen eller PREV-knappen for at vælge den ønskede dato, tid og det ønskede område, og tryk derefter på ENTER-knappen for at bekræfte.



2015 (standard): Angiver året.



01 (standard): Angiver måneden.



01 (standard): Angiver dagen.



00 (standard): Angiver timen.



00 (standard): Angiver minutter.



GMT+0 (standard): Angiver det område, hvor du bruger kameraet. (Områder defineres af tidsforskelle i forhold til Greenwich Mean Time (GMT)).

Indstilling af området

Du kan indstille uret til den lokale tid i et land, som du besøger, ved at vælge området.

Områder defineres af tidsforskelle i forhold til Greenwich Mean Time (GMT). Se også "[Listen over tidsforskelle for hovedstæder i verden](#)".

Bemærk!

- Vælg 00:00 for midnat, 12:00 for middag.
- Hvis du indstiller GPS-loggen til [ON], justerer kameraet automatisk dato, tid og

område under optagetilstand.

[53] Sådan gør du | Ændring af indstillingerne | Kameraindstillinger

Sommertid

1. Tryk på NEXT-knappen eller PREV-knappen for at vælge [SETUP] - [CONFIG] - [DST], og tryk derefter på ENTER-knappen.
2. Tryk på NEXT-knappen eller PREV-knappen for at vælge følgende indstilling, og tryk derefter på ENTER-knappen.



ON: Indstiller sommertid.



OFF: Indstiller ikke sommertid.



BACK: Vender tilbage til [DST]-menuen.

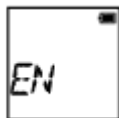
[54] Sådan gør du | Ændring af indstillingerne | Kameraindstillinger

Sprogindstilling

Du kan indstille det viste sprog.

1. Tryk på NEXT-knappen eller PREV-knappen for at vælge [SETUP] - [CONFIG] - [LANG], og tryk derefter på ENTER-knappen.
2. Tryk på NEXT-knappen eller PREV-knappen for at vælge følgende indstilling,

og tryk derefter på ENTER-knappen.



EN: Vælger engelsk.



FR: Vælger fransk.



BP: Vælger brasiliansk-portugisisk.



TR: Vælger tyrkisk.



BACK: Vender tilbage til [LANG]-menuen.

[55] Sådan gør du | Ændring af indstillingerne | Kameraindstillinger

Skift mellem NTSC/PAL

Du kan vælge NTSC/PAL-indstillingen, afhængig af TV-systemet for det land eller område hvor du bruger dette kamera.

1. Tryk på NEXT-knappen eller PREV-knappen for at vælge [SETUP] - [CONFIG] - [V.SYS], og tryk derefter på ENTER-knappen.
2. Tryk på NEXT-knappen eller PREV-knappen for at vælge følgende indstilling, og tryk derefter på ENTER-knappen.



NTSC: Vælg dette, når TV-systemet er NTSC.



PAL: Vælg dette, når TV-systemet er PAL.



BACK: Vender tilbage til [V.SYS]-menuen.

- Tryk på NEXT-knappen eller PREV-knappen, og tryk derefter på ENTER-knappen, mens der vises [OK] på skærmpanelet.
Hvis du vil annullere NTSC/PAL-indstillingen, skal du trykke på NEXT-knappen eller PREV-knappen, mens der vises [OK], for at vælge [CANCL] og derefter trykke på ENTER-knappen.

Bemærk!

- Når du ændrer NTSC/PAL-indstillingen, genstarter kameraet automatisk.

[56] Sådan gør du | Ændring af indstillingerne | Kameraindstillinger

Version

Viser kameraets softwareversion.

- Tryk på NEXT-knappen eller PREV-knappen for at vælge [SETUP] - [CONFIG] - [VER.], og tryk derefter på ENTER-knappen.

[57] Sådan gør du | Ændring af indstillingerne | Kameraindstillinger

Formater

Formatering er den proces, hvor alle billeder på hukommelseskortet slettes, og hukommelseskortet gendannes til dets oprindelige tilstand.

1. Tryk på NEXT-knappen eller PREV-knappen for at vælge [SETUP] - [CONFIG] - [FORMT], og tryk derefter på ENTER-knappen.
2. Tryk på ENTER-knappen for at få vist [SURE?], efter der er vist [OK], og tryk derefter på ENTER-knappen igen.

Formateringen starter, og der vises [DONE], når formateringen er afsluttet.

Hvis du vil annullere formatering, skal du trykke på NEXT-knappen eller PREV-knappen, mens der vises [SURE?] eller [OK], for at vælge [CANCL] og derefter trykke på ENTER-knappen.

Bemærk!

- Gem vigtige billeder før formateringen.
- Undlad at foretage nogen af følgende betjeninge under formateringen.
 - Tryk på en knap.
 - Skub hukommelseskortet ud.
 - Tilslut/frakobl et kabel.
 - Isæt/fjern batteripakken.

[58] Sådan gør du | Ændring af indstillingerne | Kameraindstillinger

Nulstilling af indstillingerne

Du kan nulstille indstillingerne til standardindstillingerne.

1. Tryk på NEXT-knappen eller PREV-knappen for at vælge [SETUP] - [CONFIG] - [RESET], og tryk derefter på ENTER-knappen.
2. Tryk på ENTER-knappen for at få vist [SURE?], mens [OK] vises, og tryk derefter på ENTER-knappen igen.
 - Kameraet genstater automatisk, når indstillingen er fuldført.
 - Hvis du vil annullere nulstilling, skal du trykke på NEXT-knappen eller PREV-knappen, mens der vises [SURE?] eller [OK], for at vælge [CANCL] og

derefter trykke på ENTER-knappen.

[59] Sådan gør du | Visning | Visning af billeder på et TV

Visning af billeder på et TV

Tilslut kameraet til et TV, der har en HDMI-terminal, ved brug af et mikro-HDMI-kabel (sælges særskilt). Se også i betjeningsvejledningen til TV'et.

1. Sluk for både kameraet og TV'et.
2. Åbn stikdækslet, og tilslut kameraet til TV'et med et mikro-HDMI-kabel (sælges særskilt).
3. Tænd for TV'et, og indstil indgangen på TV'et til [HDMI input].
4. Tryk på NEXT-knappen eller PREV-knappen på kameraet for at tænde.
5. Tryk på NEXT-knappen eller PREV-knappen for at få vist [PLAY], og tryk derefter på ENTER-knappen.
6. Tryk på NEXT-knappen eller PREV-knappen for at få vist det ønskede billede, og tryk derefter på ENTER-knappen.
 - Vælg indstillingerne nedenfor.
 - [MP4]: MP4-film
 - [PHOTO]: Stillbilleder
 - [4K30p]: XAVC S-film (kun FDR-X1000V)
Der vises [4K30p], når der er valgt NTSC, og der vises [4K25p], når der er valgt PAL.
 - [4K24p]: XAVC S-film (kun FDR-X1000V)
[4K24p] vises kun, når der er valgt NTSC.
 - [HD]: XAVC S-film
 - Hvis du vil afspille film, skal du vælge elementet og derefter trykke på ENTER-knappen for at starte afspilning.
7. Tryk på ENTER-knappen.
Stop afspilningen.

Styre indhold, der afspilles

- Visning af forrige/næste billede: Tryk på PREV-/NEXT-knappen.
- Spol hurtigt tilbage/frem (kun film): Tryk på, og hold PREV-/NEXT-knappen inde.
- Pause (kun film): Tryk på PREV- og NEXT-knapperne samtidigt.
Hvis du trykker på og holder PREV- eller NEXT-knappen inde under pause, kan du spole langsomt tilbage eller frem.
- Regulering af lydstyrken (kun film): Tryk på og hold PREV- og NEXT-knapperne inde samtidigt
- Start af et diasshow (kun stillbilleder): Tryk på PREV- og NEXT-knapperne samtidigt.
- Afslutning af afspilning: Tryk på ENTER-knappen.

Bemærkninger om afspilning på andre enheder

Film, der er optaget ved brug af dette kamera, afspilles måske ikke normalt på andre enheder end dette kamera. Film, der er optaget ved brug af andre enheder, afspilles måske ikke korrekt på dette kamera.

[60] Sådan gør du | Visning | Sletning af billeder

Slet

Uønskede billeder på hukommelseskortet slettes ved at bruge en smartphone med PlayMemories Mobile eller Live-View Remote installeret.

Se i betjeningsvejledningen på webstedet, hvordan du betjener PlayMemories Mobile eller Live-View Remote.

Bemærk!

- Hvis du vil slette alle billeder på hukommelseskortet, skal du formatere hukommelseskortet i kameraet.

[61] Sådan gør du | Opret din film | Highlight Movie Maker

Oprettelse af highlight-filmen

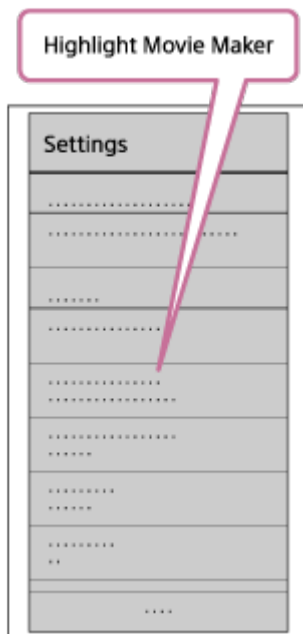
Dette kamera registrerer karakteristiske scener fra de film, der er optaget med dette kamera, og opretter automatisk filmen med en sammensætning af dem (highlight-film).


Du kan kopiere highlight-film med din smartphone. Ved at bruge din smartphone kan du starte oprettelsen af highlight-filmen og angive oprettelsesindstillinger.

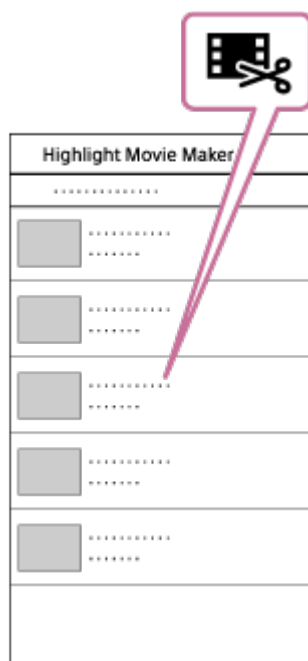
1. Åbn PlayMemories Mobile på din smartphone, og tilslut den til dette kamera via Wi-Fi.

Se "Tilslutning af kameraet til din smartphone" for at tilslutte dette kamera til din smartphone.

2. Vælg "Highlight Movie Maker" i "In-Camera Application Setting" fra "Settings" i PlayMemories Mobile.



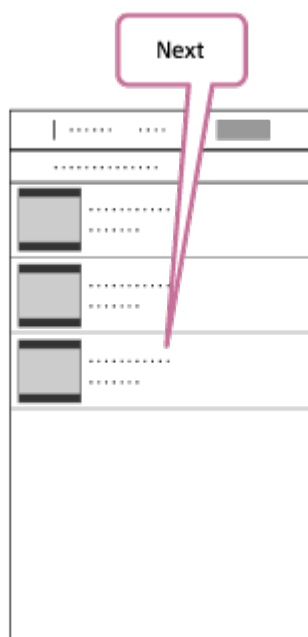
3. Tryk på -ikonet for at vælge et indholdsformat, som du vil tilføje i en highlight-film.



4. Vælg den film, du vil tilføje i en highlight-film fra dato- eller indholdslisten, og tryk derefter på "Next"-knappen.

Oprettelse af highlight-filmen starter.

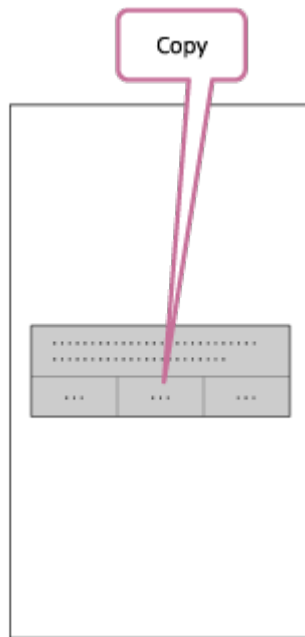
- Du kan ikke vælge MP4- og XAVC S-indhold samtidigt.
- Du kan vælge op til 100 film efter dato eller fil.
- Hvis du afbryder kameraet og din smartphone, mens du opretter highlight-filmen, fortsætter kameraet med at oprette film.
- Tryk på REC-knappen på dette kamera for at afslutte oprettelsen af highlight-filmen.



Tip

- Brug "Settings"-menuen til at ændre filmlængden, BGM og lydmikset.

5. Når du har oprettet highlight-filmen, kan du kopiere den til din smartphone.



Tip

- Brug filmafspilningsprogrammet på en smartphone til at afspille den kopierede highlight-film.

Bemærk!

- Opdater PlayMemories Mobile til den nyeste firmwareversion på forhånd.
- Formatet på den oprettede highlight-film er MP4.
- Følgende indhold er ikke kompatibelt med highlight-filmen.
 - VGA
 - XAVC S 4K
 - XAVC S HD 24p
 - Optagelse med høj hastighed
- Betjeningsmetoderne og visningsskærmene kan ændres uden forudgående varsel i fremtidige opgraderinger.
- Hvis du ønsker flere oplysninger om "PlayMemories Mobile", kan du se følgende websted
(<http://www.sony.net/pmm/>)

Dette kamera indeholder som standard otte sange, som du kan bruge som baggrundsmusik, når du afspiller en highlight-film.

Når du bruger Action Cam Movie Creator til at tilslutte dette kamera til din computer, kan du erstatte baggrundsmusikken på kameraet med musikken fra din computer. Installer Action Cam Movie Creator på din computer på forhånd.

1. Tryk på NEXT-knappen eller PREV-knappen for at vælge [SETUP] - [CONFIG] - [BGM.] - [DL], og tryk derefter på ENTER-knappen.

Der vises [USB].

2. Tilslut kameraet til computeren med det medfølgende mikro-USB-kabel.

Music Transfer i Action Cam Movie Creator™ starter automatisk.

3. Brug Music Transfer i Action Cam Movie Creator til at importere BGM.

Lytte til BGM

Se på følgende websted, hvordan du kan lytte til den baggrundsmusik, der er præinstalleret i dette kamera.

http://guide.d-imaging.sony.co.jp/mt_bgm/index.html

Slette alt BGM

Vælg [SETUP] - [CONFIG] - [BGM] - [FORMT] - [OK] - [SURE?], og tryk derefter på ENTER-knappen.

Der vises [DONE], når formateringen er færdig.

Tip

- Hvis kameraet og Action Cam Movie Creator ikke kan oprette forbindelse med hinanden, skal du formatere BGM ved at vælge [FORMT] i [BGM].

Bemærk!

- Denne funktion er muligvis ikke tilgængelig i alle lande/områder.

[63] Sådan gør du | Opret din film | Highlight Movie Maker

Monter

Registrer installationsplaceringen på kameraet på forhånd.

Hvis du starter med at optage, når du har registreret installationsplaceringen, vil kameraet registrere hver scene, der er fremhævet, hvilket giver dig mulighed for at oprette en flot highlight-film med Highlight Movie Maker.

1. Tryk på NEXT-knappen eller PREV-knappen for at vælge [SETUP] - [CONFIG] - [MOUNT], og tryk derefter på ENTER-knappen.
2. Tryk på NEXT-knappen eller PREV-knappen for at vælge følgende indstilling, og tryk derefter på ENTER-knappen.



BODY: Vælg denne funktion, når kameraet er monteret på den person, der optager filmen.

- Monteringseksempel: hovedmontering, brystmontering, rygsækmontering, håndledsmontering, stativmontering



OTHER: Vælg denne funktion, når kameraet er monteret på en plade, en cykel osv.

- Monteringseksempel: montering på styrebøjle, montering på et styr, montering på et surfboard, montering på en sugekop



BACK: Vender tilbage til [MOUNT]-menuen.

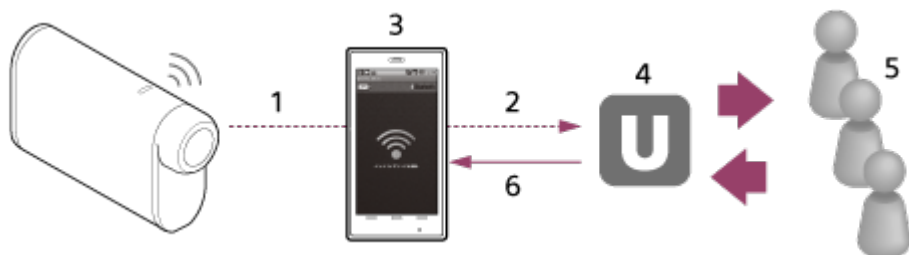
[64] Sådan gør du | Stream realtidfilm til en filmstreamingswebsted | Livestreaming med dit kamera (filmstreaming i realtid)

Livestreaming

Du kan levere film i realtid via videodelingswebsteder, f.eks. USTREAM, ved brug af en Wi-Fi-router eller en smartphone, der kan dele kameraet. Du kan også sende

meddelelser til dit registrerede sociale netværkssted for at meddele, at du har startet livestreaming af video*.

*Registrering på et videostreamingswebsted eller et socialt netværk er påkrævet.



1. Wi-Fi
2. 3G/LTE
3. Delingstilstand
4. USTREAM
5. Seere
6. Kommentarer fra seere

Følgende indstillinger skal være konfigureret før livestreamingen.

Angiv følgende distributionsindstillinger i indstillingerne for livestreaming for kameraet:

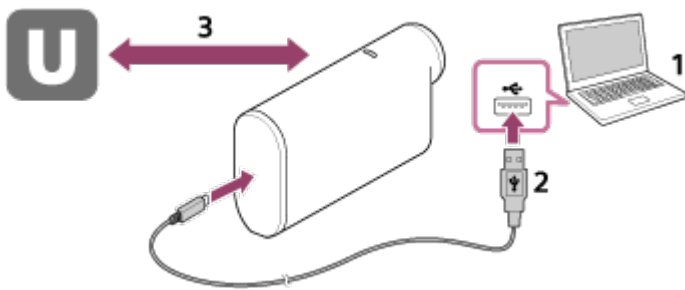
- Brugerregistrering til USTREAM
- En smartphone (der kan deles) eller et Wi-Fi-netværksmiljø.

*Hvis du ønsker yderligere oplysninger om delingsindstillinger for smartphone eller Wi-Fi-netværk, kan du se de betjeningsanvisninger, der fulgte med smartphonen eller netværkstjenesten. Hvis du ønsker yderligere oplysninger om netværksmiljøet, kan du kontakte din netværksudbyder.

Livestreamingsfunktionen er afhængig af tredjepartsinternetudbyderens service og betingelser i dit område. Funktionen er måske ikke tilgængelig. Dette afhænger af begrænsninger på bredbånd og internettjenesten i dit område.

[65] Sådan gør du | Stream reeltidsfilm til en filmstreamingswebsted | Livestreaming med dit kamera (filmstreaming i realtid)

Forberedelse til livestreaming



1. Før du starter livestreaming, skal du have en konto til et streamingwebsted og installere computerprogrammet "Action Cam Movie Creator".
Download "Action Cam Movie Creator" fra følgende websted.
<http://www.sony.net/acmc/>
2. Tilslut dette kamera til din computer med det medfølgende mikro-USB-kabel.
3. Konfigurer netværksindstillingerne, registrer en konto på et videodistributionswebsted, og konfigurer SNS-indstillingerne i "Camera Settings for Live Streaming" i kameraindstillingerne for Action Cam Movie Creator.
Du kan angive "Camera Settings for Live Streaming".
Se på følgende websted, hvordan du betjener Action Cam Movie Creator.
<http://www.sony.net/guide/nst/>

Kameraindstillinger for livestreamingen

- Netværksindstillinger
Du kan angive det Wi-Fi-netværk, som kameraet opretter forbindelse til.
 - Netværks-SSID, adgangskode, sikkerhedstilstand
- Streamingindstillinger
Du kan angive streamingmetoden og videoplysninger.
 - Streamingwebsted, kanal, billedkvalitet og lagringsindstillinger for streamingwebstedet
 - Titel og beskrivelse af streamingvideo
- SNS-indstillinger
Ved at konfigurere denne indstilling kan du udsende en kommentar gennem sociale netværkstjenester, når du starter med at streame video.
 - Tilslutningsindstillinger for netværkstjenester
 - Kommentarer, du sender

Om USTREAM

USTREAM er et videodelingswebsted, som du kan bruge til at distribuere og få vist videoer med kameraets livestreamingfunktion. Du finder flere oplysninger om USTREAM på følgende websted.

<http://www.ustream.tv/>

Bemærk!

- Dine personlige oplysninger (kræves til login i SNS) er angivet i dette kamera. Hvis du bortskaffer eller giver kameraet væk, skal du køre [SETUP] - [CONFIG] - [RESET] og slette indstillingerne.

[66] Sådan gør du | Stream realtidfilm til en filmstreamingswebsted | Livestreaming med kameraet (filmstreaming i realtid)

Udførelse af livestreaming

Du kan starte livestreaming, når forberedelsen er udført. Når du foretager livestreaming for første gang, anbefales det, at du prøvestreamer i et velforberedt miljø efter den indledende opsætning med en computer.

1. Tryk på NEXT-knappen eller PREV-knappen for at få vist [LIVE].
2. Tryk på REC-knappen for at starte streamingen.
REC-lampen øverst på kameraet lyser blå.

Visning under livestreaming

PREP: Forbereder tilslutning til videostreamingswebsted

ONAIR: Starter streaming

00020: Viser antallet af seere

Bemærk!

- Der kan være en forsinkelse på op til 10-20 sekunder mellem starten af livestreaming på dit kamera og videostreaming på videostreamingwebstedet.
- Du kan optage film, der distribueres live, på hukommelseskortet i dette kamera. Når hukommelseskortet allerede er isat, optages film samtidig med distributionen*.
- Når hukommelseskortet er fuldt, er det kun filmoptagelse, der stoppes, mens distributionen fortsætter. Når der ikke er isat hukommelseskort, udføres der kun filmdistribution.

* Samtidige filmoptagelser behandles i MP4/HQ-tilstand.

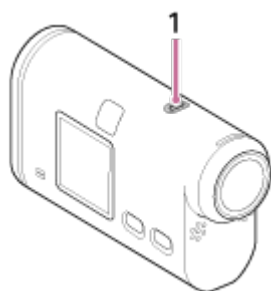
REC-lampeindikatoren under livestreaming

Hvis du vælger livestreamingstilstand, kan du se streamingstatus for livestreaming med REC-lampen på kameraet.

FDR-X1000V



HDR-AS200V



1: REC/LIVE-lampe

○ OFF: Før distribution

● Lyser blå: Under distribution

⏸ Blinker langsomt blå (blinker ca. 1 gang pr. sekund): Under distribution (der er et publikum)

⏸ Blinker hurtigt rødt (blinker ca. 3 gange pr. sekund): Distributionsfejl

Stoppe livedistribution

Tryk på REC-knappen igen.

[67] Sådan gør du | Stream reeltidsfilm til et filmstreamingswebsted | Livestreaming med dit kamera (filmstreaming i realtid)

Begrænsninger

Bemærkning om begrænsninger, når du bruger livestreaming.

Begrænsninger for USTREAM

- Der er nogle begrænsninger for videostreaming på USTREAM. Du finder flere oplysninger om USTREAM på webstedet.

Begrænsninger på GPS og Wi-Fi-funktioner under livestreaming

- GPS-funktionen deaktiveres automatisk under livestreaming.
Du kan heller ikke overvåge billeder ved brug af en smartphone eller Live-View Remote under livestreaming.

Netværkstilslutning

- Brug en smartphone, der kan bruge deling eller en Wi-Fi-router til livestreaming. Men korrekt betjening kan dog ikke garanteres for alle smartphones eller Wi-Fi-routere. Offentligt trådløst lokalnetværk kan ikke bruges som forbindelser til livestreaming.

Samtidig livestreaming med flere kameraer

- Du kan ikke livestream videoer samtidigt ved brug af den samme konto på mere end 1 kamera. Du skal oprette tilslutning ved brug af en anden konto.

Effekter på grund af trådløse kommunikationsforhold

- Når der er oprettet tilslutning ved hjælp af delingsfunktionen fra en smartphone eller via en Wi-Fi-router, kan billeder og lyd blive afbrudt, eller kommunikationen kan blive afskåret pga. de trådløse kommunikationsforhold.

Forbindelse til livestreaming

- Den kommunikationstid, du kan bruge til livestreaming, er begrænset i henhold til aftalen for din smartphone eller Wi-Fi-router. Kontroller den i forvejen.

Uafbrudt streamingtid

- Uafbrudt livevideostreaming med dette kamera er begrænset til ca. 13 timer.

Begrænsninger på netværksforbindelser

- I nogle lande kan du ikke oprette forbindelse til livestreamingwebsteder. Brug denne funktion i overensstemmelse med lovene for det pågældende land.

[68] Sådan gør du | Brug af kameraet tilsluttet til andre enheder via Wi-Fi | Tilslutning til din smartphone

Forberedelse til tilslutning til din smartphone

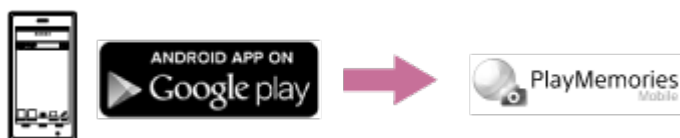
Installation af programmet på din smartphone

Installer PlayMemories Mobile™ på din smartphone. Opdater PlayMemories Mobile til den nyeste version, hvis du allerede har det installeret på din smartphone.

Du finder de seneste oplysninger om funktionerne i PlayMemories Mobile på webstedet nedenfor.

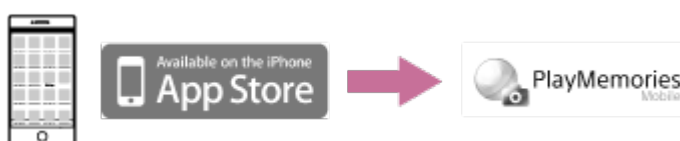
<http://www.sony.net/pmm/>

Søg efter PlayMemories Mobile på Google Play, og installer det derefter.



- Når der bruges et tryk-funktioner (NFC), kræves der Android 4.0 eller nyere.

Søg efter PlayMemories Mobile på App Store, og installer det derefter.



- Når der bruges iOS, er et tryk-funktioner (NFC) ikke tilgængelige.

Hvis der ingen adgangskode er

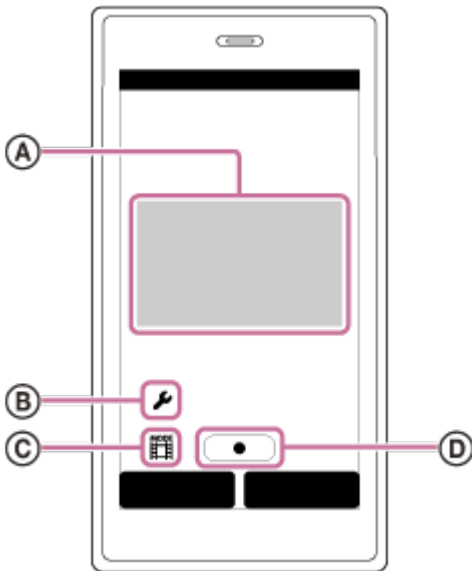
1. Tilslut kameraet til en computer med mikro-USB-kablet (medfølger).
2. Tænd for kameraet.
3. Få vist [Computer] - [PMHOME] - [INFO] - [WIFI_INF.TXT] på din computer, og kontroller derefter bruger-id'et og adgangskoden.

Bemærk!

- Google Play er måske ikke understøttet i dit land eller område. I denne situation skal du søge efter "PlayMemories Mobile" på internettet og derefter installere det.
- Du skal have en NFC-aktiveret smartphone eller tablet for at bruge et tryk-funktioner (NFC).
- Der garanteres ikke for, at den Wi-Fi-funktion, der beskrives her, fungerer med alle smartphones og tablet-pc'er.

[69] Sådan gør du | Brug af kameraet tilsluttet til andre enheder via Wi-Fi | Tilslutning til din smartphone

Eksempelvisning af smartphoneskærm



Ⓐ: Egenskaber for Wi-Fi-fjernbetjeningsfunktionen

- Til at kontrollere synsfeltet før og efter optagelse
- Til at overvåge billeder under optagelse

Ⓑ: Forskellige indstillinger

Ⓒ: Indstillinger for optagetilstand

🎬 [Movie]

📷 [Photo]

🔄 [Interval photo recording]

🔄 [Loop recording]

Ⓓ: Start/stop optagelse



Bemærk!

- Når flytilstand er indstillet til [ON], er Wi-Fi-funktionen ikke tilgængelig.
- Afhængigt af den lokale elektriske interferens eller smartphonens funktioner, vises livevisningsbilleder muligvis ikke jævnt.

[70] Sådan gør du | Brug af kameraet tilsluttet til andre enheder via Wi-Fi | Tilslutning til din smartphone

Brug af et tryk-funktioner til at tilslutte en NFC-aktiveret Android-smartphone

Udfør forberedelse til tilslutning til din smartphone før tilslutning.

1. Vælg [SETUP] - [CONFIG] - [Wi-Fi] - [ON] på kameraet.
2. Kontroller, at kameraet er i optagetilstand.
 - LOOP: Løkkeoptagetilstand
 - MOVIE: Filmtilstand
 - PHOTO: Fototilstand
 - INTVL: Intervaloptagetilstand
3. Vælg [Settings] på smartphonen, og vælg derefter [More...], og kontroller, at [NFC] er aktiveret.
4. Berør kameraet med smartphonen.
 - Annuller slumre og skærmlåsning af smartphonen på forhånd.
 - Fortsæt berøring uden at flytte smartphonen, indtil PlayMemories Mobile starter (1-2 sekunder).
 - Berør  (N Mark) på smartphonen med  (N Mark) på kameraet. Hvis der ikke er noget (N Mark) på smartphonen, kan du se i betjeningsvejledningen til smartphonen for at få oplysninger om berøringsområdet.
 - Hvis der ikke kan oprettes tilslutning mellem kameraet og en smartphone ved hjælp af NFC, kan du se "[Tilslutning til en smartphone uden brug af NFC](#)" og tilslutte dem.

Om NFC

NFC (Near Field Communication) er en teknologi, der aktiverer kortrækkende, trådløs kommunikation mellem forskellige enheder, f.eks. mobiltelefoner og IC-tags. Datakommunikation opnås ganske enkelt ved at lade enheder berøre hinanden på et bestemt punkt.

NFC (Near Field Communication) er en international standard for den kortrækkende trådløse kommunikationsteknologi.

Bemærk!

- Når flytilstand er indstillet til [ON], er Wi-Fi-funktionen ikke tilgængelig.
- Du kan ikke tilslutte en smartphone til flere kameraer samtidigt.
- Afhængigt af den lokale elektriske interferens eller smartphonen's funktioner, vises livevisningsbilleder muligvis ikke jævnt.

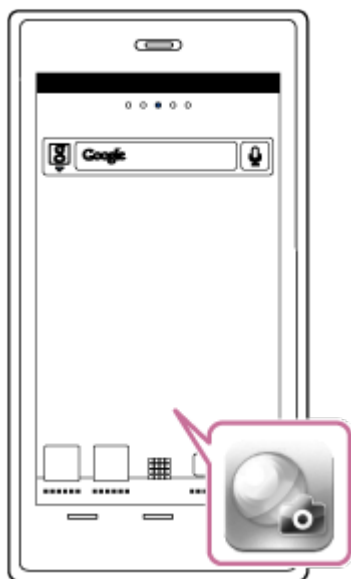
Tilslutning til en smartphone uden at bruge NFC

Udfør forberedelse til tilslutning til din smartphone før tilslutning.

1. Vælg [SETUP] - [CONFIG] - [Wi-Fi] - [ON] på kameraet.
2. Kontroller, at kameraet er i optagetilstand.
 - LOOP: Løkkeoptagetilstand
 - MOVIE: Filmtilstand
 - PHOTO: Fototilstand
 - INTVL: Intervaloptagetilstand
3. Tilslut din smartphone.

Android

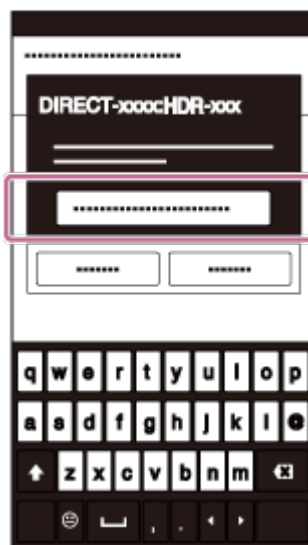
1. Start PlayMemories Mobile på din smartphone.



2. Vælg det SSID, der er trykt på den mærkat, der er påsat i Installationsvejledningen.



3. Angiv adgangskoden, der er trykt på samme mærkat (kun første gang).



iPhone/iPad

1. Åbn [Settings] og vælg [Wi-Fi] på din smartphone. Vælg det SSID, der er trykt på den mærkat, der er påsat i Installationsvejledningen.



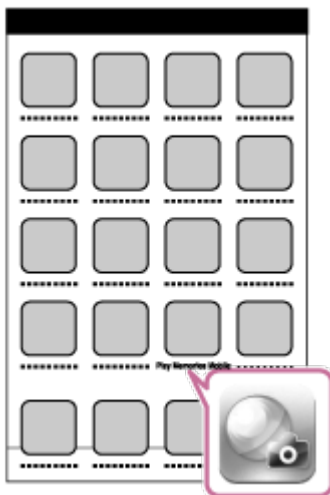
2. Angiv adgangskoden, der er trykt på samme mærkat (kun første gang).



3. Kontroller, at kameraets SSID vises på smartphonen.



4. Vend tilbage til startskærmen, og start derefter PlayMemories Mobile.



Bemærk!

- Når flytilstand er indstillet til [ON], er Wi-Fi-funktionen ikke tilgængelig.
- Du kan ikke tilslutte en smartphone til flere kameraer samtidigt.
- Afhængigt af den lokale elektriske interferens eller smartphonens funktioner, vises livevisningsbilleder muligvis ikke jævnt.

Tilslutning af et enkelt kamera til Live-View Remote (enkelt tilslutning)

1. Tænd for Live-View Remoten.

Hvis du ønsker yderligere oplysninger, kan du se "Tilslutning af denne enhed til et enkelt kamera via Wi-Fi" i hjælpevejledningen til Live-View Remote (RM-LVR2).

http://rd1.sony.net/help/cam/1530/h_zz/

2. Indstil tilslutningstilstanden på kameraet.

Tryk på NEXT-knappen eller PREV-knappen for at vælge [SETUP] - [CONFIG] - [Wi-Fi] - [ON], og tryk derefter på ENTER-knappen.

3. Vælg det SSID, der er trykt på den mærkat, der er påsat i Installationsvejledningen.

4. Når dette kamera bipper, og der vises [ACPT?] på kameraets skærmpanel, skal du trykke på ENTER-knappen på kameraet.

Bemærk!

- Når [BEEP] er indstillet til [OFF], hører du ikke bippet for tilslutning.

Tilslutning af flere kameraer til Live-View Remote (multitilslutning)

1. Tænd for Live-View Remoten.

Hvis du ønsker yderligere oplysninger, kan du se "Tilslutning af denne enhed til

flere kameraer via Wi-Fi" i hjælpevejledningen til Live-View Remote (RM-LVR2).

http://rd1.sony.net/help/cam/1530/h_zz/

2. Indstil kameraet.

- Når du tilslutter kameraet til Live-View Remote første gang
Tryk på NEXT-knappen eller PREV-knappen for at vælge [SETUP] - [CONFIG] - [Wi-Fi] - [MULTI] - [NEW], og tryk derefter på ENTER-knappen. Når dette kamera bipper, og der vises [AWAIT] på kameraets skærmpanel, skal du registrere dette kamera ved brug af Live-View Remote. Der vises [DONE] på kameraets skærmpanel, når der er oprettet tilslutning.
- Når du tilslutter kameraet til Live-View Remote efter anden gang
Tryk på NEXT-knappen eller PREV-knappen for at vælge [SETUP] - [CONFIG] - [Wi-Fi] - [MULTI] - [CRRNT], og tryk derefter på ENTER-knappen.

3. Hvis du vil fortsætte med at tilslutte flere kameraer, skal du gentage proceduren fra trin 2.

Bemærk!

- Når [BEEP] er indstillet til [OFF], hører du ikke bippet for tilslutning.

[74] Sådan gør du | Brug af kameraet tilsluttet til andre enheder via Wi-Fi | Tilslutning til Live-View Remote

Tilslutning af et enkelt kamera til handycam (enkelt tilslutning)

Du kan betjene dette kamera ved at bruge et handycam, der understøtter funktionen til styring af flere kameraer.

1. Tænd handycam'et.

Hvis du ønsker yderligere oplysninger, kan du se "Tilslutning af dette produkt til et kamera med styring af flere kameraer (enkelt tilslutning)" i hjælpevejledningen til dit handycam.

Eksempel: Hjælpevejledning til FDR-AX30/AXP35

http://rd1.sony.net/help/cam/1510/h_zz/

2. Indstil tilslutningstilstanden på kameraet.
Tryk på NEXT-knappen eller PREV-knappen for at vælge [SETUP] - [CONFIG] - [Wi-Fi] - [ON], og tryk derefter på ENTER-knappen.
3. Vælg det SSID, der er trykt på det mærkat, der er påsat installationsvejledningen.
4. Når dette kamera bipper, og der vises [ACPT?] på kameraets skærmpanel, skal du trykke på ENTER-knappen på kameraet.

Bemærk!

- Når [BEEP] er indstillet til [OFF], hører du ikke bippet for tilslutning.

[75] Sådan gør du | Brug af kameraet tilsluttet til andre enheder via Wi-Fi | Tilslutning til handycam

Tilslutning af flere kameraer til handycam (multitilslutning)

Du kan betjene dette kamera ved at bruge et handycam, der understøtter funktionen til styring af flere kameraer.

1. Tænd handycam'et.
Hvis du ønsker yderligere oplysninger, kan du se "Tilslutning af dette produkt til mere end et kamera med styring af flere kameraer (multitilslutning)" i hjælpevejledningen til dit handycam.
Eksempel: Hjælpevejledning til FDR-AX30/AXP35
http://rd1.sony.net/help/cam/1510/h_zz/
2. Indstil tilslutningstilstanden på kameraet.
 - Når du tilslutter kameraet til handycam første gang
Tryk på NEXT-knappen eller PREV-knappen for at vælge [SETUP] - [CONFIG] - [Wi-Fi] - [MULTI] - [NEW], og tryk derefter på ENTER-knappen.
Når dette kamera bipper, og der vises [AWAIT] på kameraets skærmpanel, skal du registrere dette kamera ved brug af dit handycam.
Der vises [DONE] på kameraets skærmpanel, når der er oprettet tilslutning.

- Når du tilslutter kameraet til handycam efter anden gang. Tryk på NEXT-knappen eller PREV-knappen for at vælge [SETUP] - [CONFIG] - [Wi-Fi] - [MULTI] - [CRRNT], og tryk derefter på ENTER-knappen.

3. Hvis du vil fortsætte med at tilslutte flere kameraer, skal du gentage proceduren fra trin 2.

Bemærk!

- Når [BEEP] er indstillet til [OFF], hører du ikke bippet for tilslutning.

[76] Sådan gør du | Redigering af billeder, der er importeret til din computer | Brug af Action Cam Movie Creator

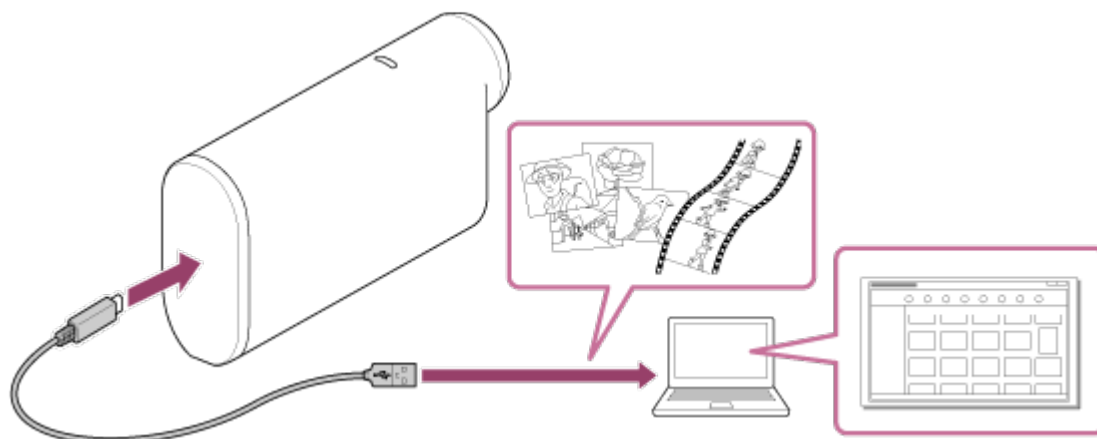
Nyttige funktioner i Action Cam Movie Creator

Action Cam Movie Creator™ giver dig mulighed for at importere film på din computer for at bruge dem på forskellige måder.

Gå til følgende URL for at installere softwaren.

<http://www.sony.net/acmc/>

Action Cam Movie Creator, som du kan bruge til at redigere film, og PlayMemories Home, som du kan bruge til at administrere film og fotos, installeres.



Nyttige funktioner i Action Cam Movie Creator

- Redigering af film og visning af dem med springsoplysninger og bevægelseshastighed.

Nyttige funktioner i PlayMemories Home

- Import og afspilning af film og stillbilleder

Bemærk!

- Når du importerer film på din computer, skal du bruge PlayMemories Home. Hvis du importerer ved at bruge en anden metode, kan dine GPS-oplysninger gå tabt.
- Brug mikro-USB-kablet (medfølger) til at tilslutte kameraet til din computer.

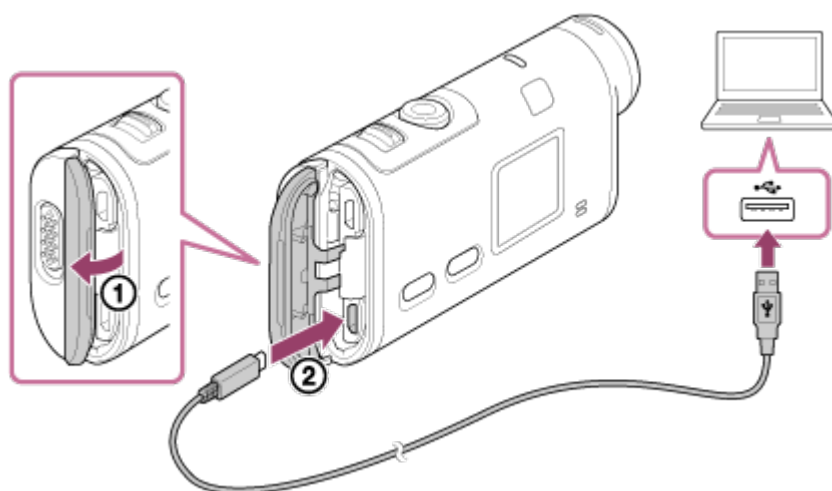
[77] Sådan gør du | Redigering af billeder, der er importeret til din computer | Brug af Action Cam Movie Creator

Installation af Action Cam Movie Creator på din computer

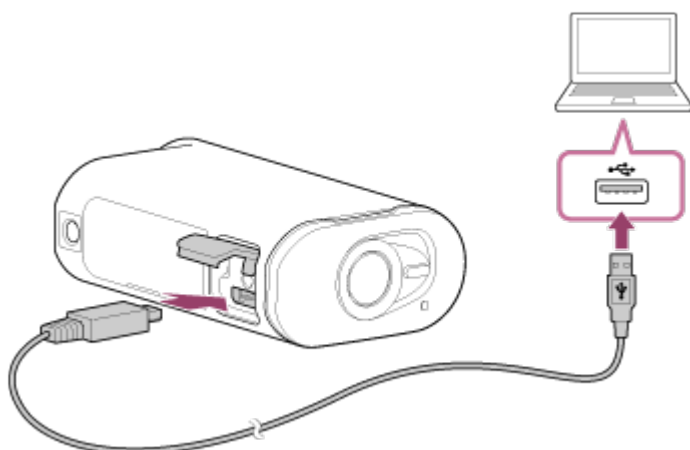
Installer Action Cam Movie Creator™ på din computer. Følg trinene nedenfor.

1. Tænd computeren.
 - Log på som administrator.
 - Luk alle kørende applikationer på computeren, før softwaren installeres.
2. Gå til følgende websted med internetbrowseren på computeren, og installer Action Cam Movie Creator.
 - <http://www.sony.net/acmc/>
 - Når installationen er fuldført, starter Action Cam Movie Creator.
3. Tilslut kameraet til computeren med det medfølgende mikro-USB-kabel.
 - Der kan blive tilføjet nye funktioner i Action Cam Movie Creator. Selv hvis Action Cam Movie Creator allerede er installeret på din computer, skal du tilslutte kameraet til din computer.




FDR-X1000V



HDR-AS200V



Bemærk!

- Tag ikke mikro-USB-kablet (medfølger) ud af kameraet, mens computerskærmen angiver, at kameraet er i drift. Hvis du gør det, kan det medføre ødelagte data.
- Du afbryder forbindelsen mellem computeren og kameraet ved at klikke på  på proceslinjen og derefter på  (ikon til at fjerne). Hvis du bruger Windows Vista, skal du klikke på  på proceslinjen.

[78] Sådan gør du | Andet | Optagetid

Omtrentlig varighed af optagelse og afspilning for medfølgende batteripakke

Optagetid

Omtrentlig tilgængelig tid, når du bruger en fuldt opladet batteripakke.

FDR-X1000V

- Billedkvalitet: 4K30P
Uafbrudt optagetid: 50 minutter (50 minutter)
Typisk optagetid: 30 minutter (30 minutter)
- Billedkvalitet: HQ
Uafbrudt optagetid: 115 minutter (125 minutter)
Typisk optagetid: 70 minutter (75 minutter)

HDR-AS200V

- Billedkvalitet: HQ
Uafbrudt optagetid: 115 minutter (125 minutter)
Typisk optagetid: 75 minutter (80 minutter)
 - Den optagetid, der måles, når du bruger en fuldt opladet batteripakke.
 - Optagetiden kan være kortere, afhængigt af optageforholdene.
 - () angiver optagetiden, når Wi-Fi-fjernbetjeningsfunktionen er angivet til [OFF].
 - Optagetiden kan være længere, når du indstiller Wi-Fi- eller GPS-indstillingen til off.

Afspilningstid

Omtrentlig tilgængelig tid, når du bruger en fuldt opladet batteripakke.

Omtrentlig tid, når billeder afspilles på et TV, der er tilsluttet med et mikro-HDMI®-kabel (sælges særskilt).

FDR-X1000V

- Billedkvalitet: 4K30P
Afspilningstid: 100 minutter
- Billedkvalitet: HQ
Afspilningstid: 215 minutter

HDR-AS200V

- Billedkvalitet: HQ
Afspilningstid: 205 minutter

[79] Sådan gør du | Andet | Optagetid

Omtrentlig optagetid af film

XAVC S 4K - gennemsnitlig optagetid (FDR-X1000V)

Optaget billede: 100 Mbps

Ved brug af et 64 GB-hukommelseskort: Ca. 75 minutter

Optaget billede: 60 Mbps

Ved brug af et 64 GB-hukommelseskort: Ca. 125 minutter

XAVC S HD - gennemsnitlig optagetid (FDR-X1000V)

Optaget billede: 100 Mbps

Ved brug af et 64 GB-hukommelseskort: Ca. 75 minutter

Optaget billede: 60 Mbps

Ved brug af et 64 GB-hukommelseskort: Ca. 125 minutter

Optaget billede: 50 Mbps

Ved brug af et 64 GB-hukommelseskort: Ca. 155 minutter

XAVC S HD - gennemsnitlig optagetid (HDR-AS200V)

Optaget billede: 50 Mbps

Ved brug af et 64 GB-hukommelseskort: Ca. 155 minutter

MP4 - gennemsnitlig optagetid

Billedkvalitet: PS

Ved brug af et 8 GB-hukommelseskort: 35 minutter

Ved brug af et 16 GB-hukommelseskort: 75 minutter

Ved brug af et 32 GB-hukommelseskort: 155 minutter

Ved brug af et 64 GB-hukommelseskort: 320 minutter

Billedkvalitet: HS120/HS100/HS240/HS200

Ved brug af et 8 GB-hukommelseskort: 35 minutter

Ved brug af et 16 GB-hukommelseskort: 75 minutter

Ved brug af et 32 GB-hukommelseskort: 155 minutter

Ved brug af et 64 GB-hukommelseskort: 320 minutter

Billedkvalitet: HQ

Ved brug af et 8 GB-hukommelseskort: 60 minutter

Ved brug af et 16 GB-hukommelseskort: 125 minutter

Ved brug af et 32 GB-hukommelseskort: 250 minutter

Ved brug af et 64 GB-hukommelseskort: 505 minutter

- Ved brug af et Sony-hukommelseskort.

Bemærk!

- Optagetiden kan variere, afhængigt af optageforholdene, motiverne og angivelsen af indstillingen for billedkvalitet.
- Kontinuerlig filmoptagetid er ca. 13 timer.

[80] Sådan gør du | Andet | Optagetid

Omtrentligt antal stillbilleder, der kan optages

Antal pixel: 2M (intervalfotooptagelse) (16:9)

Ved brug af et 8 GB-hukommelseskort: 6.800 billeder

Ved brug af et 16 GB-hukommelseskort: 13.500 billeder

Ved brug af et 32 GB-hukommelseskort: 27.500 billeder

Ved brug af et 64 GB-hukommelseskort: 40.000 billeder

Antal pixel: 8,8M (stillbilleder)

Ved brug af et 8 GB-hukommelseskort: 2.150 billeder

Ved brug af et 16 GB-hukommelseskort: 4.350 billeder

Ved brug af et 32 GB-hukommelseskort: 8.700 billeder

Ved brug af et 64 GB-hukommelseskort: 17.000 billeder

[81] Sådan gør du | Andet | Batteripakke

Om opladning af batteripakken

- Oplad batteripakken, før du bruger kameraet første gang.
- Det anbefales at oplade batteripakken ved en omgivende temperatur på 10 °C til 30 °C, indtil REC-/adgangs-/CHG-lampen (opladning) slukkes. Opladningen er muligvis ikke effektiv, hvis batteripakken oplades ved temperaturer, der ligger uden for dette område.
- REC/adgangs-/CHG-lampen (opladning) blinker i følgende situationer:
 - Når batteripakken er sat forkert i.
 - Når batteripakken er beskadiget.

Når batteripakkens temperatur er lav. Tag batteriet ud af kameraet, og anbring det et varmt sted.

- Når batteripakkens temperatur er høj. Tag batteripakken ud af kameraet, og anbring det et køligt sted.

[82] Sådan gør du | Andet | Batteripakke

Effektiv brug af batteripakken

- Batteripakkens ydelse reduceres, hvis den omgivende temperatur er lav (10 °C eller derunder). Så på kolde steder er batteripakkens driftstid kortere. Vi anbefaler, at du foretager følgende for at sikre længere tids brug af batteripakken: Læg batteripakken i en lomme tæt på kroppen for at varme det op, og vent med at sætte det i videokameraet, indtil du skal bruge det.
- Batteripakken aflades hurtigere, hvis du hyppigt bruger afspilning, hurtig fremspoling eller tilbagespoling.
- Sluk for kameraet, hver gang du ikke optager eller afspiller på kameraet. Batteripakken bruges, når optagelse er indstillet til standby.
- Vi anbefaler at have ekstra batteripakker parat til 2 eller 3 gange den forventede optagetid, og lav en prøveoptagelse, før den endelige optagelse.
- Du kan muligvis ikke tænde kameraet, eller batteripakken kan muligvis ikke oplades effektivt, hvis terminaldelen på batteripakken er snavset. I denne situation skal du tørre støvet af med en blød klud for at rengøre batteripakken.
- Udsæt ikke batteripakken for vand. Batteripakken er ikke vandtæt.

[83] Sådan gør du | Andet | Batteripakke

Om den resterende batteriopladning

Hvis batteripakken løber tør, selvom indikatoren for resterende batteri viser, at der er mere strøm, skal du oplade batteripakken fuldstændigt igen. Indikatoren for resterende opladning vises derefter korrekt. Bemærk, at den muligvis ikke vises korrekt i følgende situationer:

- Ved brug af kameraet i lang tid ved en høj temperatur

Hvis kameraet efterlades med en fuldt opladet batteripakke

- Hvis batteripakken bruges ofte

[84] Sådan gør du | Andet | Batteripakke

Sådan opbevares batteripakken

- Hvis du vil bevare batteripakkens funktion, skal du oplade batteripakken og derefter aflade den fuldt på kameraet mindst en gang hvert år, mens den opbevares. Fjern batteripakken fra kameraet, og opbevar den på et koldt, tørt sted.
- Hvis du vil forhindre misfarvning af terminalerne, kortslutning osv., skal du sørge for at bruge en plastikpose for at undgå berøring af metalmaterialer, når du transporterer det eller opbevarer det.

[85] Sådan gør du | Andet | Batteripakke

Om batteripakkens levetid

- Batteripakkens levetid er begrænset. Batterikapaciteten forringes over tid og ved gentagen brug. Hvis ydelsen forringes væsentlig mellem opladninger, er det sandsynligvis tid til at udskifte det med et nyt.
- Batterilevetiden varierer, afhængigt af hvordan en batteripakke bruges.

[86] Sådan gør du | Andet | Brug af kameraet i udlandet

Om TV-farvesystemer

Hvis du vil se billeder, der er optaget på et TV, skal du bruge et TV (eller en skærm) med et HDMI-stik og et mikro-HDMI®-kabel (sælges særskilt).

Før du optager, skal du indstille [V.SYS] til TV-systemet for det land og det område, hvor du vil se optagelser.

[87] Sådan gør du | Andet | Brug af et kamera i udlandet

Lande og områder, hvor du kan se billeder, når [V.SYS] er angivet til [NTSC]

Barbados, Bermuda, Bolivia, Canada, Chile, Columbia, Costa Rica, Cuba, Dominica, Ecuador, El Salvador, Filippinerne, Guam, Guatemala, Guyana, Haiti, Honduras, Japan, Mexico, Mikronesien, Myanmar, Nicaragua, Panama, Peru, Puerto Rico, Republikken Korea, Saint Lucia, Samoa, Suriname, Taiwan, Trinidad og Tobago, USA, Venezuela osv.

[88] Sådan gør du | Andet | Brug af et kamera i udlandet

Lande og områder, hvor du kan se billeder, når [V.SYS] er angivet til [PAL]

Argentina, Australien, Brasilien, Belgien, Bulgarien, Danmark, Finland, Frankrig, Fransk Guyana, Grækenland, Holland, Hong Kong, Indonesien, Iran, Irak, Italien, Kina, Kroatien, Kuwait, Malaysia, Monaco, New Zealand, Norge, Paraguay, Polen, Portugal, Rumænien, Rusland, Schweiz, Singapore, Slovakiet, Spanien, Sverige, Thailand, Tyrkiet, Storbritannien, Tjekkiet, Tyskland, Ukraine Ungarn, Uruguay, Vietnam, Østrig osv.

[89] Sådan gør du | Andet | Brug af kameraet i udlandet

Listen over tidsforskelle for verdens hovedstæder

Tidsforskelle med standardtiderne for verdens byer (fra 2015).

Lissabon/London

GMT

Berlin/Paris

+01:00

Helsinki/Cairo/Istanbul

+02:00

Moskva/Nairobi

+03:00

Teheran

+03:30

Abu Dhabi/Baku

+04:00

Kabul

+04:30

Karachi/Islamabad

+05:00

Kolkata/New Delhi

+05:30

Almaty/Dhaka

+06:00

Rangoon

+06:30

Bangkok/Jakarta

+07:00

Hongkong/ Singapore/ Beijing

+08:00

Tokyo/Seoul

+09:00

Adelaide/Darwin

+09:30

Melbourne/Sydney

+10:00

Ny Kaledonien

+11:00

Fiji/Wellington

+12:00

Midway

-11:00

Hawaii

-10:00

Alaska

-09:00

San Francisco/Tijuana

-08:00

Denver/Arizona

-07:00

Chicago/Mexico City

-06:00

New York/Bogota

-05:00

Santiago

-04:00

St. John's

-03:30

Brasilia/Montevideo

-03:00

Fernando de Noronha

-02:00

Azorerne, Kap Verde-øerne

-01:00

[90] Sådan gør du | Andet | Forholdsregler

Brug/opbevar ikke kameraet følgende steder

- Hvor det er ekstremt varmt, koldt eller fugtigt.
På steder, f.eks. i en bil, der er parkeret i solen, kan kamerahuset ændre form, og dette kan medføre fejl.
- I direkte sollys eller i nærheden af et varmeapparat er ikke egnede opbevaringssteder.
Kamerahuset kan blive misfarvet eller ændre form, og dette kan medføre fejl.
- På et sted med kraftige vibrationer
- I nærheden af magnetiske felter

- På sandede eller støvede steder

Pas på, at der ikke trænger sand eller støv ind i kameraet. Dette kan medføre, at kameraet ikke fungerer korrekt og kan i nogle tilfælde medføre, at det ikke kan repareres.

[91] Sådan gør du | Andet | Forholdsregler

Om transport

Lad være med at sætte dig i en stol eller et andet sted med kameraet i baglommen på dine bukser eller i din nederdel, da dette kan medføre fejl eller beskadige kameraet.

[92] Sådan gør du | Andet | Forholdsregler

Pleje og opbevaring af objektivet

- Tør overfladen af objektivet af med en blød klud i følgende situationer:
 - Når der er fingeraftryk på objektivets overflade.
 - På varme eller fugtige steder.
 - Når objektivet har været udsat for saltvandsluft, f.eks. på stranden.
- Opbevar det på et godt udluftet sted, hvor der ikke er snavs eller støv.
- Du forhindrer mug ved regelmæssigt at rense objektivet som beskrevet ovenfor.

[93] Sådan gør du | Andet | Forholdsregler

Om rengøring

Rengør kameraets overflade med en blød klud, der er fugtet med vand, og tør derefter overfladen af med en tør klud. Brug ikke noget af følgende, da det kan beskadige overfladen eller kabinettet.

- Kemikalier, f.eks. fortynder, rensebenzin, alkohol, kemiske renseklude, insektmidler og solreflekteringsmiddel eller insektgift, osv.

- Berør ikke kameraet med noget af overstående på hænderne.
- Lad ikke kameraet være i kontakt med gummi eller vinyl i længere tid.

[94] Sådan gør du | Andet | Forholdsregler

Om driftstemperaturer

Kameraet kan bruges i temperaturer mellem -10 °C og +40 °C. Det anbefales ikke at fotografere på meget kolde eller varme steder, der er ligger uden for det anbefalede område.

[95] Sådan gør du | Andet | Forholdsregler

Om kondens

Hvis kameraet flyttes direkte fra et koldt til et varmt sted, kan der dannes kondens i eller udvendigt på kameraet. Denne kondens kan medføre fejlfunktion af kameraet.

Hvis der forekommer kondens

Sluk kameraet, og vent i ca. 1 time på, at fugten fordamper.

Bemærkning om kondens

Der kan dannes kondens, når du flytter kameraet fra et koldt sted til et varmt sted (eller omvendt), eller hvis du bruger kameraet på et sted med meget fugt, som beskrevet nedenfor.

- Hvis du tager kameraet med fra en skibakke til et varmt sted.
- Hvis du tager kameraet ud af en bil eller et lokale med aircondition til et varmt sted udenfor.
- Hvis du bruger kameraet efter uvejr eller en regnbyge.
- Hvis du bruger kameraet på et varmt eller fugtigt sted.

Sådan undgås kondensdannelse

Når kameraet bringes fra et koldt sted til et varmt sted, kan du komme det i en plastikpose og lukke den tæt. Tag kameraet op af posen, når lufttemperaturen i plastikposen når op på den omgivende temperatur (efter ca. 1 time).

[96] Sådan gør du | Andet | Forholdsregler

Bemærkninger om ekstraudstyr

Originalt Sony-tilbehør er muligvis ikke tilgængeligt i alle lande/områder.

[97] Sådan gør du | Andet | Forholdsregler

Bemærkning om bortskaffelse/overførsel af hukommelseskortet

Selv hvis du sletter data på hukommelseskortet eller formaterer hukommelseskortet på kameraet eller en computer, sletter du muligvis ikke data på hukommelseskortet fuldstændigt. Når du giver hukommelseskortet til nogen, anbefales det, at du sletter data fuldstændigt ved brug af software til sletning af data på computeren. Det anbefales desuden, at du ødelægger hukommelseskortet, når du bortskaffer det.

[98] Sådan gør du | Andet | Forholdsregler

Om GPS

- Da GPS-satelliternes position hele tiden ændrer sig, kan det tage længere tid af bestemme placeringen, eller receiveren kan muligvis slet ikke bestemme placeringen, afhængig af placering og tidspunkt for brug af kameraet.
- GPS er et system, der bestemmer din position ved at modtage signaler fra satellitter. Undgå at bruge GPS-funktionen på steder, hvor radiosignalerne er blokeret eller reflekteres, f.eks. på skyggefulde steder, der er omgivet af bygninger eller træer osv. Brug kameraet på steder med åben himmel.
- Du kan muligvis ikke registrere placeringsoplysninger på steder eller i situationer, hvor radiosignaler fra GPS-satellitterne ikke når kameraet, f.eks. i følgende situationer.
 - I tunneller, indendørs eller i skyggen af bygninger
 - Mellem høje bygninger eller i smalle gader, der er omgivet af bygninger
 -

- På steder, ligger under jorden, eller på steder, der er omgivet af tætstående træer, under en bro, eller på steder, hvor der skabes magnetfelter, f.eks. i nærheden af højspændingskabler.
- I nærheden af enheder, der genererer radiosignaler på samme frekvensbånd som kameraet: i nærheden af mobiltelefoner på 1,5 GHz-båndet osv.
- Hvis du tager billeder med GPS-loggen angivet til [ON] og uploader disse billeder på internettet, kan optagelsesstedet muligvis ses af tredjeparter. Hvis du vil forhindre dette, kan du indstille GPS-loggen til [OFF] før optagelse.

[99] Sådan gør du | Andet | Forholdsregler

Om GPS-fejl

- Hvis du flytter til en anden position, umiddelbart efter at du har tændt videokameraet, kan det tage længere tid for kameraet at starte triangulering, i forhold til hvis du var blevet det samme sted.
- Fejl, der skyldes positionen af GPS-satellitter
Kameraet triangulerer automatisk din aktuelle placering, når det modtager radiosignaler fra 3 eller flere GPS-satellitter. Den trianguleringsfejl, der tillades af GPS-satellitterne, er ca. 10 m. Trianguleringsfejlen kan være større, afhængigt af miljøet omkring din placering. Hvis dette er tilfældet, svarer din aktuelle placering muligvis ikke til placeringen på kortet på baggrund af GPS-oplysningerne. GPS-satellitterne er imidlertid underlagt det amerikanske forsvarsministerium, og nøjagtighedsgraden kan derfor være ændret bevidst.
- Fejl under trianguleringen
Kameraet modtager regelmæssigt placeringsoplysninger under triangulering. Der går et kort øjeblik fra modtagelsen af placeringsoplysningerne, til oplysningerne registreres på et billede. Derfor stemmer den faktiske placering muligvis ikke helt nøjagtigt med placeringen på kortet baseret på GPS-oplysningerne.

[100] Sådan gør du | Andet | Forholdsregler

Om begrænsninger for brug af GPS

Brug GPS i overensstemmelse med situationen og bestemmelserne i lande og

områder, hvor du bruger kameraet.

[101] Sådan gør du | Andet | Specifikationer

Specifikationer

FDR-X1000V

[System]

Videosignal:

- UHDTV
- HDTV
- NTSC-farve, EIA-standarder
- PAL-farve, CCIR-standarder

Billedenhed:

- 1/2,3 type (7,81 mm) Exmor R CMOS-sensor
- Pixel i alt: Ca. 12,8 megapixel
- Effektiv billedopløsning (film): Ca. 8,8 megapixel (16:9) (SteadyShot er angivet til [OFF])
- Effektiv billedopløsning (stillbillede): Ca. 8,79 megapixel (16:9)
- Effektiv maksimalstørrelse (stillbillede): Ca. 8,79 megapixel (16:9)
- Intervaloptagetilstand: Ca. 2,07 megapixel (16:9)

Objektiv:

- ZEISS Tessar Lens
- Blænde: F2,8
- Brændvidde: $f=2,8$ mm
- Brændvidde (35 mm filmækvivalent) (filmtilstand): $f = 17,1$ mm (16:9) (film, SteadyShot er angivet til [OFF])
- Synsfelt: 170°C (SteadyShot er angivet til [OFF])

Kamera:

- Eksponeringsstyring: Automatisk eksponering
- Mindste belysning: 6lx (lux)
- Billedstabilisering: Elektronisk SteadyShot-billedstabilisering
- Mindste optagelsesafstand: Ca. 50 cm

Filformat:

Film: MP4: MPEG-4 AVC/H.264, XAVC S: MPEG-4 AVC/H.264

- Lyd: MPEG-4 AAC-LC 2ch (ved optagelse af MP4-film), LPCM 2ch (ved optagelse af XAVC S-film)
- Stillbilleder: JPEG-kompatible (DCF Ver. 2.0, Exif Ver. 2.3, MPF Baseline)-kompatibel

Optagemedie:

- Ved optagelse af MP4-film:
Memory Stick Micro-medie (Mark2)
microSD/SDHC/SDXC-kort (klasse 4 eller hurtigere)
- Ved optagelse af XAVC S-film (50 Mbps/60 Mbps):
microSDXC-kort (klasse 10 eller hurtigere)
- Ved optagelse af XAVC S-film (100 Mbps):
microSDXC-kort (UHS-I U3 eller hurtigere)

[Indgangs- og udgangsstik]

- Multi-/mikro-USB-terminal* : micro-B/USB2.0 Hi-Speed
(Understøtter kompatible mikro-USB-enheder.)

*USB-tilslutning er kun til output. (For kunder i nogle lande/regioner)

[Strøm]

Strømkraft:

- Genopladelig batteripakke: 3,6 V (NP-BX1 (medfølger))
- Multi-/mikro-USB-terminal: 5,0V

Opladningsmetode:

- USB-opladning: Vekselstrøm 5,0 V, 500 mA/800 mA

Opladningstid:

- Via en computer
NP-BX1 (medfølger): Ca. 4 timer og 5 min.
- Via AC-UD10 (sælges særskilt)
NP-BX1 (medfølger): Ca. 2 timer og 55 min.

Strømforsyningsmetode:

- USB-strømforsyning (1,5 A eller mere anbefales)

Strømforbrug:

- 2,0 watt (når billedkvaliteten er "MP4 HQ 1920 × 1080/30")

Batteri:

- Genopladelig batteripakke: NP-BX1 (medfølger)
Maksimal udgangseffekt: Jævnstrøm 4,2 V

Udgangseffekt: Jævnstrøm 3,6 V

Maksimal opladningsspænding: Jævnstrøm 4,2 V

Maksimal opladningsstrøm: 1,89 A

Kapacitet: 4,5 Wh (1,240 mAh)

Type: Li-ion

[Generelt]

- Vandtæt ydelse: En vanddybde på 10 m, 60 sammenhængende minutter (i brug med den vandtætte taske (SPK-X1))
- Stænksikker ydelse: Svarende til IPX4*
- Driftstemperatur: -10 °C til +40 °C
- Opbevaringstemperatur: -20 °C til +60 °C
- Mål: Ca. 24,4 mm x 51,7 mm x 88,9 mm (B/H/D, inklusive fremstikkende dele)
- Vægt: Ca. 89 g (kun kamera)
- Vægt (ved optagelse): Ca. 114 g (inklusive NP-BX1 (medfølger))
- Mikrofon: Stereo
- Højtaler: Mono

* Stænksikker ydelse er baseret på Sonys standardtest.

[Trådløst LAN]

- Tilsvarende standard: IEEE 802.11b/g/n
- Frekvens: 2,4 GHz
- Understøttede sikkerhedsprotokoller: WPA-PSK/WPA2-PSK
- Konfigurationsmetode: WPS (Wi-Fi Protected Setup)
- Adgangsmetode: Infrastrukturelstand
- NFC: NFC Forum Type 3 Tag-kompatibelt

[Tilbehør]

Stænksikker taske (SPK-X1)

- Mål: Ca. 39,0 mm x 74,3 mm x 95,9 mm (B/H/D, inklusive fremstikkende dele)
- Vægt: Ca. 84 g
- Trykresistent: Optagelse under vandet ned til en dybde på 10 m i 60 sammenhængende minutter er mulig.*

* Når kameraet er isat.

Vedhæftningsspænde:

- Mål: Ca. 47,0 mm x 14,0 mm x 58,5 mm (B/H/D, inklusive fremstikkende dele)
- Vægt: Ca. 16 g

Flad selvklæbende monteringsstape:

- Mål: Ca. 53,0 mm × 13,0 mm × 58,5 mm (B/H/D, inklusive fremstikkende dele)
- Vægt: Ca. 16 g

Krum selvklæbende monteringsstape:

- Mål: Ca. 53,0 mm × 15,5 mm × 58,5 mm (B/H/D, inklusive fremstikkende dele)
- Vægt: Ca. 16 g

HDR-AS200V

[System]

Videosignal:

- HDTV
- NTSC-farve, EIA-standarder
- PAL-farve, CCIR-standarder

Billedenhed:

- 1/2,3 type (7,81 mm) Exmor R CMOS-sensor
- Pixel i alt: Ca. 12,8 megapixel
- Effektiv billedopløsning (film): Ca. 8,8 megapixel (16:9) (SteadyShot er angivet til [OFF])
- Effektiv billedopløsning (stillbillede): Ca. 8,79 megapixel (16:9)
- Effektiv maksimalstørrelse (stillbillede): Ca. 8,79 megapixel (16:9)
- Intervaloptagetilstand: Ca. 2,07 megapixel (16:9)

Objektiv:

- ZEISS Tessar Lens
- Blænde: F2,8
- Brændvidde: f=2,8 mm
- Brændvidde (35 mm filmækvivalent) (filmtilstand): f = 17,1 mm (16:9) (film, SteadyShot er angivet til [OFF])
- Synsfelt: 170°C (SteadyShot er angivet til [OFF])

Kamera:

- Eksponeringsstyring: Automatisk eksponering
- Mindste belysning: 6lx (lux)
- Billedstabilisering: Elektronisk SteadyShot-billedstabilisering
- Mindste optagelsesafstand: Ca. 30 cm

Filformat:

- Film: MP4: MPEG-4 AVC/H.264, XAVC S: MPEG-4 AVC/H.264
- Lyd: MPEG-4 AAC-LC 2ch (ved optagelse af MP4-film), LPCM 2ch (ved optagelse af XAVC S-film)

- Stillbilleder: JPEG-kompatible (DCF Ver. 2.0, Exif Ver. 2.3, MPF Baseline)-kompatibel

Optagemedie:

- Ved optagelse af MP4-film:
Memory Stick Micro-medie (Mark2)
microSD/SDHC/SDXC-kort (klasse 4 eller hurtigere)
- Ved optagelse af XAVC S-film (50 Mbps):
microSDXC-kort (klasse 10 eller hurtigere)

[Indgangs- og udgangsstick]

- Multi-/mikro-USB-terminal* : micro-B/USB2.0 Hi-Speed
(Understøtter kompatible mikro-USB-enheder.)

*USB-tilslutning er kun til output. (For kunder i nogle lande/regioner)

[Strøm]

Strømkraft:

- Genopladelig batteripakke: 3,6 V (NP-BX1 (medfølger))
- Multi-/mikro-USB-terminal: 5,0V

Opladningsmetode:

- USB-opladning: Vekselstrøm 5,0 V, 500 mA/800 mA

Opladningstid:

- Via en computer
NP-BX1 (medfølger): Ca. 4 timer og 5 min.
- Via AC-UD10 (sælges særskilt)
NP-BX1 (medfølger): Ca. 2 timer og 55 min.

Strømforsyningsmetode:

- USB-strømforsyning (1,5 A eller mere anbefales)

Strømforbrug:

- 2,0 watt (når billedkvaliteten er "MP4 HQ 1920 x 1080/30")

Batteri:

- Genopladelig batteripakke: NP-BX1 (medfølger)
Maksimal udgangseffekt: Jævnstrøm 4,2 V
Udgangseffekt: Jævnstrøm 3,6 V
Maksimal opladningsspænding: Jævnstrøm 4,2 V
Maksimal opladningsstrøm: 1,89 A
Kapacitet: 4,5 Wh (1,240 mAh)
Type: Li-ion

[Generelt]

- Vandtæt ydelse: En vanddybde på 5 m, 30 sammenhængende minutter (i brug med det vandtætte etui (SPK-AS2))
- Stænksikker ydelse: Svarende til IPX4*
- Driftstemperatur: -10 °C til +40 °C
- Opbevaringstemperatur: -20 °C til +60 °C
- Mål: Ca. 24,2 mm x 46,5 mm x 81,5 mm (B/H/D, inklusive fremstikkende dele)
- Vægt: Ca. 68 g (kun kamera)
- Vægt (ved optagelse): Ca. 93 g (inklusive NP-BX1 (medfølger))
- Mikrofon: Stereo
- Højtaler: Mono

* Stænksikker ydelse er baseret på Sonys standardtest.

[Trådløst LAN]

- Tilsvarende standard: IEEE 802.11b/g/n
- Frekvens: 2,4 GHz
- Understøttede sikkerhedsprotokoller: WPA-PSK/WPA2-PSK
- Konfigurationsmetode: WPS (Wi-Fi Protected Setup)
- Adgangsmetode: Infrastrukturestilstand
- NFC: NFC Forum Type 3 Tag-kompatibelt

[Tilbehør]

Stativadapter:

- Mål: Ca. 23,0 mm x 14,0 mm x 48,7 mm (B/H/D, eksklusive fremstikkende dele)
- Vægt: Ca. 12 g

Stænksikker taske (SPK-AS2)

- Mål: Ca. 35,5 mm x 62,0 mm x 96,0 mm (B/H/D, inklusive fremstikkende dele)
- Vægt: Ca. 55 g
- Trykresistent: Optagelse under vandet ned til en dybde på 5 m i 30 sammenhængende minutter er mulig.*

* Når kameraet er isat.

Vedhæftningsspænde:

- Mål: Ca. 47,0 mm x 14,0 mm x 58,5 mm (B/H/D, inklusive fremstikkende dele)
- Vægt: Ca. 16 g

Flad selvklæbende monteringsstape:

- Mål: Ca. 53,0 mm x 13,0 mm x 58,5 mm (B/H/D, inklusive fremstikkende dele)
- Vægt: Ca. 16 g


Krum selvklæbende monteringsstape:

- Mål: Ca. 53,0 mm × 15,5 mm × 58,5 mm (B/H/D, inklusive fremstikkende dele)
- Vægt: Ca. 16 g

Design og specifikationer kan ændres uden varsel.

[102] Sådan gør du | Andet | Varemærker

Varemærker

- Memory Stick og  er varemærker eller registrerede varemærker tilhørende Sony Corporation.
- Betegnelserne HDMI og High-Definition Multimedia Interface og HDMI-logoet er varemærker eller registrerede varemærker tilhørende HDMI Licensing LLC i USA og andre lande.
- Microsoft, Windows og Windows Vista og DirectX er enten registrerede varemærker eller varemærker tilhørende Microsoft Corporation i USA og/eller andre lande.
- Mac er et registreret varemærke tilhørende Apple Inc. i USA og andre lande.
- Intel, Pentium og Intel Core er varemærker tilhørende Intel Corporation i USA og/eller andre lande.
- Adobe, Adobe-logoet og Adobe Acrobat er enten registrerede varemærker eller varemærker tilhørende Adobe Systems Incorporated i USA og/eller andre lande.
- microSDXC-logoet er et varemærke tilhørende SD-3C, LLC.
- N Mark er et varemærke eller et registreret varemærke tilhørende NFC Forum, Inc. i USA og i andre lande.
- iPad er et varemærke tilhørende Apple Inc., registreret i USA og andre lande.
- iOS er et registreret varemærke eller et varemærke tilhørende Cisco Systems, Inc.
- Android og Google Play er varemærker tilhørende Google Inc.
- Wi-Fi, Wi-Fi-logoet og Wi-Fi PROTECTED SET-UP er registrerede varemærker tilhørende Wi-Fi Alliance.
- " " og "PlayStation" er registrerede varemærker tilhørende Sony Computer Entertainment Inc.

Desuden er system- og produktnavne, der bruges i denne vejledning, generelt varemærker eller registrerede varemærker tilhørende de respektive udviklere eller producenter. Men mærkerne ™ og ® er muligvis ikke beskrevet i denne

vejledning.



[103] Sådan gør du | Andet | Bemærkninger om licens

Om GNU GPL/LGPL-anvendt software

Softwaren, der er anvendt i kameraet, er underlagt følgende GNU General Public-licens (herefter kaldt "GPL") eller GNU Lesser General Public-licens (herefter kaldt "LGPL").

Dette fortæller dig, at du har ret til at få adgang til, ændre og videredistribuere kildekoden til de pågældende softwareprogrammer i henhold til de betingelser, der er angivet i GPL/LGPL.

Kildekoden findes på internettet. Brug følgende URL til at downloade den.

<http://oss.sony.net/Products/Linux>

Vi foretrækker, at du undlader at kontakte os om indholdet af kildekode.

Kopier af licenserne (på engelsk) findes i den interne hukommelse på kameraet.

Opret en Mass Storage-forbindelse mellem dit kamera og en computer, og læs filerne i mappen "LICENSE" i "PMHOME".

[104] Fejlfinding | Liste over standardindstilling | Liste over standardindstilling

Liste over standardindstilling

Standardindstillingen for hvert indstillingspunkt er som følger.

Indstilling for billedkvalitet

- 1080 30p HQ (når du indstiller [V.FMT] til [MP4])
- 1080 60p/50p 50M (når du indstiller [V.FMT] til [HD])
- 2160 30p/25p 60M (når du indstiller [V.FMT] til [4K]) (kun FDR-X1000V)

Filmformat

- MP4

SteadyShot

- ON

Lydoptagelse

- ON

Reduktion af vindstøj

- OFF

Farvetilstand

- VIVID

Løkkeoptagetid

- 5min

Skift stillbilledtilstand

- SINGL

Optageinterval for stillbillede

- 10f1s

Selvudløser

- OFF

Synsvinkel for stillbillede

- 120 °C

Intervalfotooptagelse

- 2sec

Vend

- OFF

Scene

- NORML

Hvidbalance

- AWB

AE-skift

- 0.0

Wi-Fi-tilslutning

- ON

GPS-log

- ON

Flytilstand

- OFF

Montering

- BODY

Tidskode/brugerbit

- OFF (når du vælger [DISP])
- DF (når du vælger [FORMT] i [TCSET])
- REC (når du vælger [RUN] i [TCSET])
- PrSet (når du vælger [MAKE] i [TCSET])
- OFF (når du vælger [T.REC] i [UBSET])

IR-fjernbetjening

- OFF

HDMI-indstillinger

- AUTO(når du vælger [RESOL])
- 60p (når du vælger [24/60])
- OFF (når du vælger [TCOUT])
- OFF(når du vælger [R.CTL])

USB-strømforsyning

- ON

Automatisk slukning

- 60sec

Bip

- ON

Indstilling af sommertid

- OFF

Sprogindstilling

- EN

Skift mellem NTSC/PAL

- NTSC
-

[105] Fejlfinding | Fejlfinding | Fejlfinding

Fejlfinding

Hvis du har problemer med kameraet, kan du prøve følgende løsninger.

1. Se punkterne under Fejlfinding, og undersøg kameraet.
 2. Sluk for strømmen til denne enhed, og tænd for den igen et minut efter.
 3. Kontakt din Sony-forhandler, eller ring til et lokalt, autoriseret Sony-servicecenter.
-

[106] Fejlfinding | Fejlfinding | Batteripakke og strøm

Kameraet kan ikke tændes.

- Isæt en opladet batteripakke.
 - Sørg for, at batteripakken er isat korrekt.
-

[107] Fejlfinding | Fejlfinding | Batteripakke og strøm

Der slukkes pludseligt for strømmen.

- Afhængig af kamera- og batteritemperatur slukkes der måske automatisk for strømmen for at beskytte kameraet. Hvis dette er tilfældet, vises der en meddelelse på skærmpanelet, før der slukkes for strømmen.

- Hvis du ikke betjener kameraet i en bestemt tidsperiode, mens det er tændt, slukkes kameraet automatisk for at forhindre nedslidning af batteripakken. Tænd for kameraet igen.
- Hvis du har valgt [OFF] i funktionen Automatisk slukning, slukkes der ikke automatisk for strømmen.

[108] Fejlfinding | Fejlfinding | Batteripakke og strøm

Batterilevetiden er kort.

- Hvis du bruger kameraet på et meget varmt eller koldt sted, eller hvis opladningen ikke er tilstrækkelig. Dette er ikke en fejl.
- Hvis du i en længere periode ikke har brugt kameraet, forbedres batteriets effektivitet ved at oplade og aflade det flere gange.
- Når batterilevetiden falder til det halve, selv efter fuld opladning af batteriet, skal batteripakken muligvis udskiftes. Kontakt din nærmeste Sony-forhandler.

[109] Fejlfinding | Fejlfinding | Batteripakke og strøm

Kameraet kan ikke oplades.

- Sluk for kameraet, og opret USB-tilslutningen.
- Tag mikro-USB-kablet (medfølger) ud, og sæt det i igen.
- Brug mikro-USB-kablet (medfølger).
- Oplad batteripakken i en omgivende temperatur på mellem 10 °C og 30 °C.
- Tænd for computeren, og tilslut kameraet.
- Skift tilstand for computeren fra slumre- eller dvaletilstand.
- Tilslut kameraet direkte til en computer med mikro-USB-kablet (medfølger).
- Tilslut kameraet til en computer med et operativsystem, der understøttes af kameraet.

[110] Fejlfinding | Fejlfinding | Batteripakke og strøm

Indikatoren for resterende opladning er forkert.

- Dette fænomen forekommer, når du bruger kameraet på et meget varmt eller koldt sted.
- Der forekommer en forskel mellem indikatoren for resterende opladning og den faktiske batteriopladning. Aflad batteripakken fuldstændigt en gang, og oplad den derefter for at korrigere angivelsen.
- Lad batteripakken helt op igen. Hvis problemet fortsætter, er batteripakken slidt op. Udskift batteripakken med en ny.

[111] Fejlfinding | Fejlfinding | Hukommelseskort

Betjening kan ikke udføres med hukommelseskort.

- Hvis du bruger et hukommelseskort, der er formateret på en computer, skal du formatere det igen på kameraet.

[112] Fejlfinding | Fejlfinding | Optagelse af billeder

Der kan ikke optages billeder.

- Kontroller, den ledige plads på hukommelseskortet.

[113] Fejlfinding | Fejlfinding | Optagelse af billeder

Der kan ikke indsættes datoer på billeder.

- Kameraet har ikke en funktion til indkopiering af datoer på billeder.

[114] Fejlfinding | Fejlfinding | Visning af billeder

Der kan ikke afspilles billeder.

- Mappe-/filnavnet er ændret på din computer.
 - Tilslut et mikro-HDMI-kabel (sælges særskilt).
-

[115] Fejlfinding | Fejlfinding | Visning af billeder

Billedet vises ikke på TV'et.

- Kontroller, at tilslutningen er korrekt.
-

[116] Fejlfinding | Fejlfinding | GPS

Kameraet modtager ikke et GPS-signal.

- Indstil GPS-loggen til [ON].
 - Kameraet kan muligvis ikke modtage radiosignaler fra GPS-satellitter på grund af hindringer.
 - Du triangulerer placeringsoplysninger korrekt ved at tage kameraet med ud i et åbent område og tænde det igen.
-

[117] Fejlfinding | Fejlfinding | GPS

Større fejl i placeringsoplysninger.

- Fejlmargen kan være på op til flere hundrede meter, afhængig af omgivende bygninger, svagt GPS-signal osv.
-

[118] Fejlfinding | Fejlfinding | GPS

Det tager tid at triangulere, selvom der tages GPS-hjælpedata ind.

- Dato- og tidsindstilling er ikke angivet, eller den angivne tid har ændret sig meget. Indstil dato og tid korrekt.
- Gyldigheden af GPS-hjælpedata er udløbet. Opdater GPS-hjælpedata.
- Da GPS-satellitternes position hele tiden ændrer sig, kan det tage længere tid af bestemme placeringen, eller receiveren kan muligvis slet ikke bestemme placeringen, afhængig af placering og tidspunkt for brug af kameraet.
- GPS er et system til at bestemme geografiske placeringer ved at triangulere radiosignaler fra GPS-satellitter. Undgå at bruge kameraet på steder, hvor radiosignalerne er blokeret eller reflekteres, f.eks. på skyggefulde steder, der er omgivet af bygninger eller træer osv. Brug kameraet på steder med åben himmel.

[119] Fejlfinding | Fejlfinding | GPS

Placeringsoplysningerne er ikke blevet optaget.

- Brug PlayMemories Home til at importere film med GPS-placeringsoplysninger på din computer.

[120] Fejlfinding | Fejlfinding | Computere

Din computer genkender ikke kameraet.

- Oplad kameraet, når batteriniveauet er lavt.
- Tænd kameraet, og tilslut det til en computer.
- Brug mikro-USB-kablet (medfølger).
- Tag mikro-USB-kablet (medfølger) ud af både computer og kamera, og sæt det i igen.
- Frakobl alt udstyr, bortset fra kameraet, tastaturet og musen fra USB-stikkene på din computer.
- Tilslut kameraet direkte til din computer uden at lade det passere igennem en

USB-hub eller andet udstyr.

[121] Fejlfinding | Fejlfinding | Computere

Der kan ikke importeres billeder.

- Tilslut kameraet og din computer korrekt ved at oprette en USB-tilslutning.
-

[122] Fejlfinding | Fejlfinding | Optagelse af billeder

Action Cam Movie Creator kan ikke installeres.

- Kontroller computermiljøet eller den installationsprocedure, der kræves for at installere Action Cam Movie Creator.
-

[123] Fejlfinding | Fejlfinding | Optagelse af billeder

Action Cam Movie Creator fungerer ikke korrekt.

- Afslut Action Cam Movie Creator, og genstart din computer.
-

[124] Fejlfinding | Fejlfinding | Computere

Der kan ikke afspilles billeder på din computer.

- Rådfør dig med producenten af computeren eller softwaren.
-

[125] Fejlfinding | Fejlfinding | Wi-Fi

Det tager for lang tid at overføre et billede.

- Mikrobølgeovne eller Bluetooth-aktiverede enheder bruger bølgelængden på 2,4 GHz og kan forhindre kommunikationen. Hvis der er sådanne enheder i nærheden, skal du flytte kameraet væk fra disse enheder eller slukke for dem.
-

[126] Fejlfinding | Fejlfinding | Andet

Objektivet bliver sløret.

- Der er dannet kondens. Sluk kameraet, og vent i ca. en time på at fugten fordamper.
-

[127] Fejlfinding | Fejlfinding | Andet

Kameraet bliver varmt, når det bruges i lang tid.

- Dette er ikke en fejl.
-

[128] Fejlfinding | Fejlfinding | Andet

Datoen eller tiden vises forkert.

- Indstil dato og tid igen.
-

[129] Fejlfinding | Advarselsindikatorer og meddelelser | Advarselsindikatorer og meddelelser

Advarselsindikatorer og meddelelser

Batteriindikator (niveauet for resterende batteri er lavt)

- Når batteriniveauet er lavt, vises . Oplad straks batteripakken.

ERROR

- Sluk apparatet, og tænd det derefter igen.
- Der er opstået en ukendt fejl på USTREAM, da livestreamingfunktionen blev anvendt. Vent et øjeblik, og forsøg derefter at oprette forbindelse til serveren igen.

HEAT

- Kameraets temperatur er steget. Der slukkes muligvis automatisk for strømmen, eller du kan måske ikke optage billeder.
Opbevar kameraet på et koldt sted, indtil temperaturen falder.
- Hvis du optager billeder i længere tid, stiger kameraets temperatur. Stop med at tage billeder, hvis dette er tilfældet.

NoIMG

- Hukommelseskortet viser ingen billeder, der kan afspilles.

LowPw

- Der er ikke nogen resterende batteriopladning.

BATT

- Batteriopladning er ikke tilstrækkelig til betjening.
- Batteripakken leverer strøm, der overstiger den maksimale udladning (udover det område, hvor korrekt betjening af kameraet ikke kan garanteres, når der er tilsluttet en ekstern mikrofon osv.).
- Der blev registreret en anden batteripakke under opladning af kameraet.
- Batteripakken er forringet.

SHORT

- Den resterende kapacitet på hukommelseskortet er ikke tilstrækkelig til løkkeoptagelse.

FULL

- Den resterende kapacitet på hukommelseskortet er ikke tilstrækkelig til optagelse.

MAX

- Det maksimale antal filer, der kan optages, er nået.

MEDIA

- Hukommelseskortet er ikke isat korrekt.
- Hukommelseskortet er beskadiget.
- Hukommelseskortet understøtter ikke XAVC S-filmoptagelse.

NoCRD

- Der er intet hukommelseskort isat.

NoDSP

- Kameraet er ikke tilsluttet et TV ved start af afspilning.

PLANE

- Når flytilstand er indstillet til [ON], kan GPS og Wi-Fi ikke bruges.

NoSET

- Angiv de nødvendige indstillinger for USTREAM ved at bruge "Camera Settings for Live Streaming" i kameraindstillingerne for Action Cam Movie Creator

Auth

- Log ind på USTREAM igen, og bekræft indstillingerne ved at bruge "Camera Settings for Live Streaming" i kameraindstillingerne for Action Cam Movie Creator.

CHANL

- Kanalen angivet af "Camera Settings for Live Streaming" i kameraindstillingerne for Action Cam Movie Creator er forkert.
- Denne meddelelse vises også, hvis andre medier starter med at streame på den samme kanal, mens der udføres streaming fra dit kamera.
- Indstil kanalen igen.

DATE

- Indstil dato og tid på dit kamera igen.

APErr

- Adgangspunkt er blevet fundet, men er ikke tilsluttet. Kontroller adgangskoden til adgangspunktet, og opret tilslutning igen.

PREP

- Netværket er midlertidigt utilgængeligt.

Netwk

- Indstillingerne til at gemme video kan ikke blive gemt på USTREAM, da der er sket en fejl på netværket.
- Der er sket en anden netværksfejl.
- Bekræft indstillingen for adgangspunktet eller sikkerheden for adgangspunktet ved at bruge "Camera Settings for Live Streaming" i kameraindstillingerne for Action Cam Movie Creator.

NO AP

- Adgangspunkt kan ikke findes. Bekræft indstillingen for adgangspunktet ved at bruge "Camera Settings for Live Streaming" i kameraindstillingerne for Action Cam Movie Creator.

LIMIT

- Den samlede tid for gemt video på USTREAM har nået grænsen. Stop videostreaming.

TWErr

- Der er sket en fejl i forbindelse med Twitter-opslag.
- Kontroller netværket, eller log på Twitter igen.

FBErr

- Der er sket en fejl i forbindelse med et Facebook-opslag.
- Kontroller netværket, eller log på Facebook igen.