

SONY

Uživatelská příručka

Osobní počítač
Řada VGN-N



Obsah

Před zahájením práce	6
Upozornění.....	6
Dokumentace.....	7
Ergonomická pravidla	11
Začínáme	13
Umístění ovládacích prvků a konektorů.....	14
Indikátory	19
Připojení zdroje napájení.....	20
Používání akumulátoru.....	22
Bezpečné vypnutí počítače.....	27
Práce s počítačem VAIO	28
Používání klávesnice.....	29
Používání dotykové podložky	31
Používání optické jednotky	32
Používání modulu ExpressCard.....	41
Používání médií Memory Stick.....	44
Používání jiných paměťových karet	50
Používání sítě Internet.....	53
Používání bezdrátové komunikace Wireless LAN (WLAN).....	54

Práce s periferními zařízeními	60
Připojení externích reproduktorů	61
Připojení externího zobrazovacího zařízení.....	62
Výběr režimu zobrazení.....	65
Používání funkce více monitorů	66
Připojení externího mikrofону	68
Připojení zařízení s rozhraním USB.....	69
Připojení tiskárny	72
Připojení zařízení s rozhraním i.LINK	73
Připojení k síti (LAN).....	75
Přizpůsobení počítače VAIO	76
Nastavení hesla.....	77
Nastavení počítače programem VAIO Control Center.....	80
Používání režimů snížené spotřeby.....	81
Řízení spotřeby programem VAIO Power Management	85
Konfigurace modemu	87
Inovování počítače VAIO.....	89
Přidávání a odebírání paměti	90

Bezpečnostní zásady	96
Manipulace s displejem	97
Používání zdroje napájení	98
Manipulace s počítačem	99
Manipulace s disketami	101
Manipulace s disky	102
Používání akumulátoru	103
Používání sluchátek	104
Používání médií Memory Stick	105
Manipulace s pevným diskem	106
Aktualizace počítače	107
Řešení potíží	108
Počítač	109
Zabezpečení systému	116
Akumulátor	117
Internet	119
Sítě	121
Optické disky	124
Displej	128
Tisk	132
Mikrofon	133
Myš	134
Reproduktory	135
Dotyková podložka	136

Klávesnice.....	137
Diskety	138
Zvuk a video.....	139
Média Memory Stick.....	140
Periferní zařízení.....	141
Možnosti podpory	142
Informace o podpoře společnosti Sony.....	142
e-Support.....	143
Ochranné známky	145

Před zahájením práce

Blahopřejeme vám k zakoupení tohoto počítače Sony VAIO® a vítáme vás v elektronické uživatelské příručce. Společnost Sony využila špičkových technologií v oblasti zvuku, obrazu, výpočetní techniky a komunikací, aby vám poskytla nejmodernější osobní počítač.

! Vnější zobrazení zachycená v této příručce se od vyobrazení na vašem počítači mohou mírně lišit.

Upozornění

© 2007 Sony Corporation. Všechna práva vyhrazena.

Kopírování, překládání nebo převádění celé této příručky a v ní popsaného softwaru nebo jejich částí na jinou elektronickou formu bez předchozího písemného svolení je zakázáno.

Společnost Sony Corporation neposkytuje na tuto příručku, software ani další uvedené informace žádnou záruku a na žádnou z těchto položek výslovně neposkytuje žádné předpokládané záruky nebo záruky vztahující se k obchodovatelnosti nebo vhodnosti pro určitý účel. Společnost Sony Corporation nenesе žádnou odpovědnost za nepřímé, následné nebo zvláštní škody, bez ohledu na to, zda se zakládají na trestném činu, smlouvě nebo jinak, které vznikly v souvislosti s touto příručkou, softwarem nebo dalšími uvedenými informacemi nebo jejich použitím.

Značky TM a [®] nejsou v této příručce uváděny.

Společnost Sony Corporation si vyhrazuje právo na úpravy této příručky nebo obsažených informací bez předchozího upozornění. Používání softwaru popsaného v této příručce se řídí podmínkami samostatné licenční smlouvy s uživatelem.

Dokumentace

Sada dokumentace obsahuje tištěné informace a uživatelské příručky, které jsou určeny pro čtení v počítači VAIO.

Příručky jsou ve formátu PDF, takže si je můžete snadno prohlížet a tisknout.

Dobrým začátkem pro používání notebooku VAIO je portál **My Club VAIO** — obsahuje úplný souhrn všeho, potřebujete k dokonalému využití svého notebooku.

Uživatelské příručky jsou umístěny ve složce **Documentation**, kterou zobrazíte klepnutím na ikonu **VAIO User Guides** na ploše, nebo následujícím způsobem:

- 1 Klepněte na tlačítko **Start** , **Všechny programy a My Club VAIO**.
- 2 Klepněte na možnost **Documentation**.
- 3 Vyberte příručku, kterou si chcete přečíst.



Ručně se můžete k příručkám dostat procházením položek **Tento počítač > VAIO (C:) (jednotka C) > Documentation > Documentation** a otevřením složky ve vašem jazyce.

Dokumentace k současně dodávanému příslušenství může být uložena na samostatném disku.

Tištěná dokumentace

- ❑ **Instalační plakát** — popisuje postup od vybalení do spuštění počítače VAIO.
- ❑ **Příručka pro řešení problémů** — obsahuje řešení běžných potíží.
- ❑ **Průvodce zotavením systému** — vysvětluje postup vytvoření záložní kopie vašich dat a obnovení systému počítače a nabízí řešení problémů s počítačem.
- ❑ Příručky obsahující následující informace: **ZÁRUKA Sony**, **Průvodce bezpečnostními předpisy**, **Průvodce předpisy pro modem**, **Průvodce předpisy bezdrátové sítě LAN**, **Průvodce předpisy pro Bluetooth**, **Licenční smlouva na software s koncovým uživatelem** a **Poskytování odborné pomoci společností Sony**.

Netištěná dokumentace

- ❑ **Uživatelská příručka** (tato příručka) — popisuje funkce počítače. Obsahuje také informace o programech dodaných s počítačem a informace o řešení běžných potíží.
- ❑ **Specifikace** — elektronická příručka **Specifikace** popisuje konfiguraci hardwaru a softwaru počítače VAIO.
Zobrazení elektronické příručky **Specifikace**:
 - 1 Připojte počítač k Internetu.
 - 2 Přejděte na webový server podpory Sony na adrese <http://www.vaio-link.com/>.

My Club VAIO

Ve složce **My Club VAIO** najdete tyto položky:

Složku **Documentation** obsahující:

- Přístup k příručce **Uživatelská příručka**. Tato příručka podrobně vysvětluje funkce počítače, způsob bezpečného a důvěryhodného použití těchto funkcí, připojení periferních zařízení a další informace.
- Přístup k portálu **Help & Training**. Jde o portál nápovědy **Centrum pro nápovědu a odbornou pomoc VAIO**.
- Důležité informace o tomto počítači ve formě poznámek a oznámení.

Ve složce **My Club VAIO** najdete také tyto položky:

- Accessories**
Chcete rozšířit možnosti svého počítače? Po klepnutí na tuto ikonu si můžete prohlédnout kompatibilní příslušenství.
- Software**
Cítíte se kreativně? Po klepnutí na tuto ikonu získáte přehled o svém softwaru a možnostech aktualizace.
- Wallpapers**
Po klepnutí na tuto ikonu si prohlédnete nejpopulárnější tapety Sony a Club VAIO.
- Links**
Klepněte na tuto ikonu a prohlédněte si nejpopulárnější servery Sony a Club VAIO.

Windows Help and Support (Nápověda a podpora systému Windows)

Windows Help and Support (Nápověda a podpora systému Windows) je vyčerpávajícím zdrojem praktických rad, kurzů a prezentací, jež vám pomohou při využití vašeho počítače.

V nápovědě můžete pomocí funkce hledání, rejstříku a obsahu zobrazit všechny zdroje nápovědy systému Windows včetně zdrojů umístěných v síti Internet.

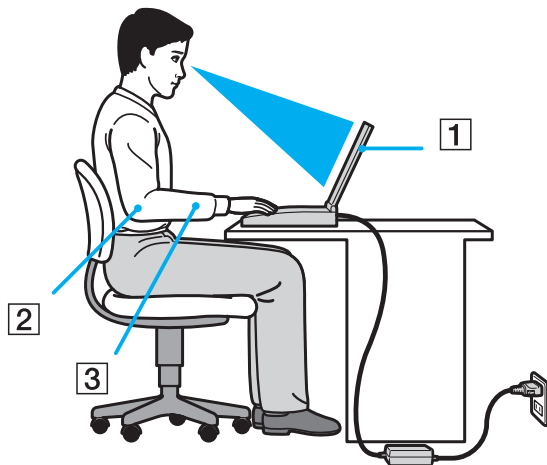
Chcete-li otevřít nabídku **Windows Help and Support** (Nápověda a podpora systému Windows), klepněte na tlačítko **Start** a na položku **Nápověda a podpora**. Na nabídku **Windows Help and Support** (Nápověda a podpora systému Windows) můžete přejít také stiskem a přidržením klávesy Microsoft Windows a klávesy **F1**.

Další zdroje

- Podrobné informace o funkcích a řešení potíží s používaným softwarem najdete v souborech nápovědy k softwaru.
- Elektronické výukové programy pro oblíbený software VAIO najdete na serveru <http://www.club-vaio.com>.

Ergonomická pravidla

Tento počítač budete používat jako přenosné zařízení v různých prostředích. Při používání počítače v kanceláři i v terénu v co největší míře dodržujte následující ergonomická pravidla:



- ❑ **Poloha počítače** – postavte počítač přímo před sebe (1). Při používání klávesnice, dotykové podložky nebo externí myši udržte předloktí vodorovně (2) a mějte zápěstí v neutrální, uvolněné poloze (3). Paže nechte volně splývat podél těla. Během práce s počítačem dělejte přestávky. Nadměrně dlouhé používání počítače může způsobit přetížení svalů nebo šlach.
- ❑ **Kancelářské vybavení a poloha** – použijte židli s dobrou opěrou zad. Nastavte výšku židle tak, aby celá plocha chodidel spočívala na podlaze. Pro zvýšení pohodlí lze použít opěrku chodidel. Sedte volně a vzpřímeně. Neohýbejte se dopředu a nezaklánějte se příliš dozadu.
- ❑ **Úhel pohledu na displej počítače** – pomocí funkce naklánění nastavte optimální polohu displeje. Správným nastavením polohy displeje lze snížit namáhání zraku a svalovou únavu. Rovněž nastavte jas zobrazení.

- ❑ **Osvětlení** – počítač umístěte tak, aby se na displeji neodráželo světlo nebo nevytvářely odrazy z oken nebo osvětlení. Používejte nepřímé osvětlení, světlo, které na displeji nevytváří jasná místa. Správné osvětlení zvyšuje pohodlí a efektivitu práce.
- ❑ **Umístění externího monitoru** – pokud používáte externí monitor, umístěte jej do vzdálenosti umožňující pohodlné sledování. Sedíte-li před monitorem, obrazovka se musí nacházet v rovině očí nebo o něco níže.

Začínáme

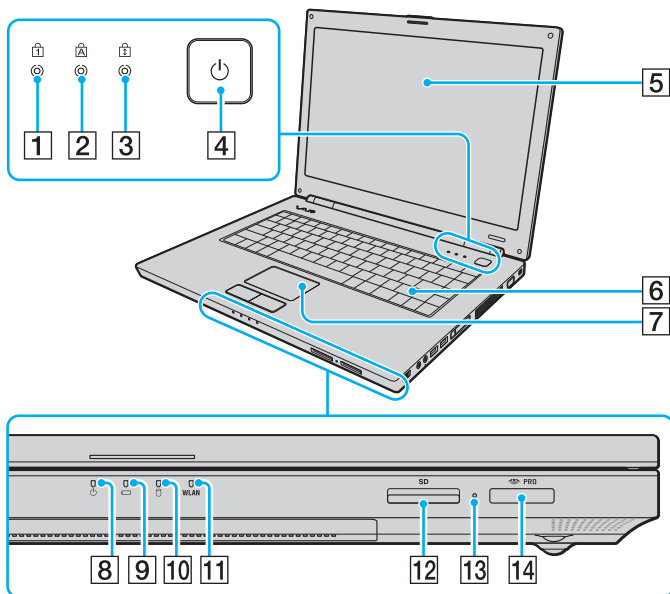
Tato část popisuje zahájení práce s počítačem VAIO.

- ❑ **Umístění ovládacích prvků a konektorů** ([str. 14](#))
- ❑ **Indikátory** ([str. 19](#))
- ❑ **Připojení zdroje napájení** ([str. 20](#))
- ❑ **Používání akumulátoru** ([str. 22](#))
- ❑ **Bezpečné vypnutí počítače** ([str. 27](#))

Umístění ovládacích prvků a konektorů

Podle následujících stránek si osvojte umístění ovládacích prvků a konektorů.

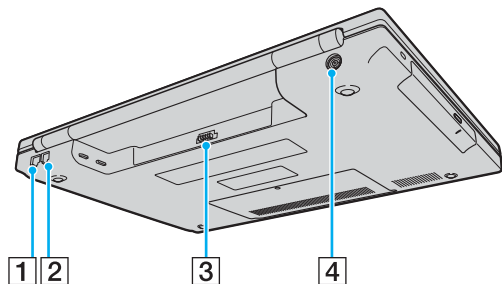
Pohled zepředu



- 1 Indikátor Num Lock (str. 19)
- 2 Indikátor Caps Lock (str. 19)
- 3 Indikátor Scroll Lock (str. 19)
- 4 Vypínač
- 5 Obrazovka LCD (str. 97)
- 6 Klávesnice (str. 29)
- 7 Dotyková podložka (str. 31)
- 8 Indikátor napájení (str. 19)
- 9 Indikátor akumulátoru (str. 19)
- 10 Indikátor pevného disku (str. 19)
- 11 Indikátor **WLAN** (Wireless LAN) (str. 19)
- 12 Patice pro paměťovou kartu **SD** (str. 50)
- 13 Indikátor přístupu k médiím (str. 19)
- 14 Patice Memory Stick PRO/Duo* (str. 45)

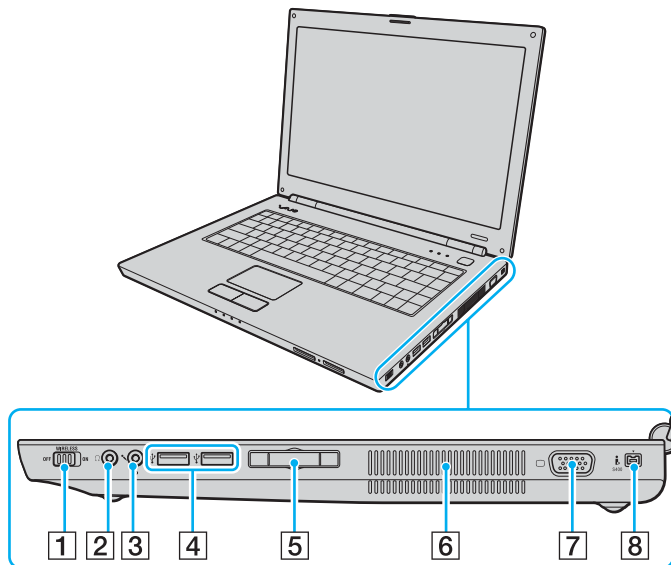
* Počítač podporuje média Memory Stick PRO a Memory Stick Duo nabízející vysokou rychlost a kapacitu.

Pohled zezadu



- 1** Síťový konektor (Ethernet) ([str. 75](#))
- 2** Konektor modemu ([str. 53](#))
- 3** Konektor akumulátoru ([str. 22](#))
- 4** Konektor **DC IN** ([str. 20](#))

Pohled zprava

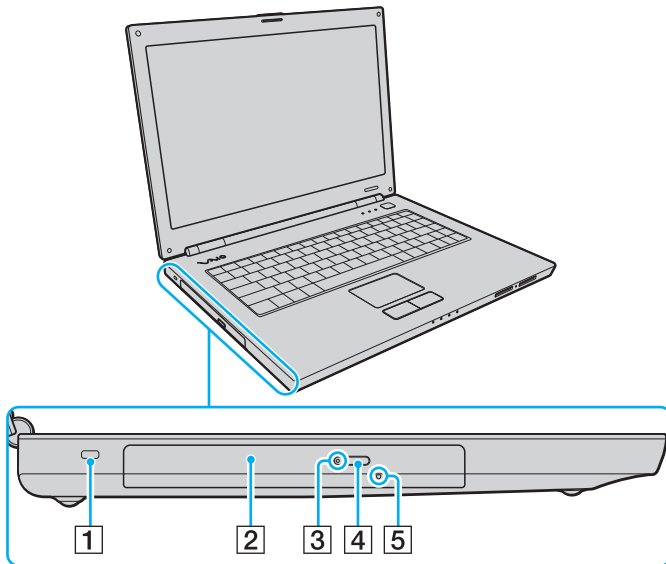


- 1 Přepínač **WIRELESS** (str. 54)
- 2 Konektor k připojení sluchátek (str. 61)
- 3 Konektor k připojení mikrofону (str. 68)
- 4 Konektory Hi-Speed USB (USB 2.0)^{*1} (str. 69)
- 5 Patice pro kartu ExpressCard™/34^{*2} (str. 41)
- 6 Větrací otvory
- 7 Konektor monitoru (VGA) (str. 62)
- 8 Konektor i.LINK (IEEE 1394) S400 (str. 73)

*1 Podporuje vysokou, plnou i nízkou rychlost.

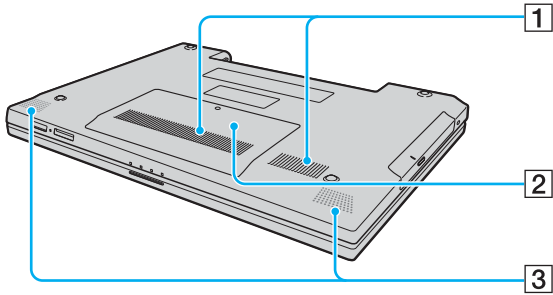
*2 Dále jen patice ExpressCard.

Pohled zleva



- 1 Bezpečnostní otvor
- 2 Optická jednotka (str. 32)
- 3 Indikátor optické jednotky (str. 19)
- 4 Tlačítko pro vysunutí jednotky (str. 32)
- 5 Otvor pro ruční vysunutí (str. 124)

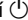





Pohled zespodu



- 1 Větrací otvory
- 2 Kryt prostoru paměťového modulu ([str. 92](#))
- 3 Vestavěné reproduktory (stereo)

Indikátory

Počítač je vybaven těmito indikátory.

Indikátor	Funkce
Napájení 	Svítlí, pokud je počítač zapnut, bliká v úsporném režimu (Sleep) a nesvítlí, pokud je počítač v režimu spánku (Hibernate) nebo vypnut.
Akumulátor 	Svítlí, pokud je počítač napájen z akumulátoru, bliká, pokud se blíží stav nedostatečného nabití akumulátoru a dvojitě bliká během nabíjení.
Přístup k médiím	Svítlí, když systém zapisuje data na paměťovou kartu nebo je z ní čte. (Pokud tento indikátor svítí, nepřecházejte do úsporného režimu (Sleep) ani počítač nevypínejte). Pokud indikátor nesvítlí, počítač paměťovou kartu nepoužívá.
Optická jednotka	Svítlí, jestliže systém zapisuje data na optickou jednotku nebo je z ní čte. Pokud nesvítlí, počítač optickou jednotku nepoužívá.
Pevný disk 	Svítlí, jestliže systém na pevný disk zapisuje data nebo je z něj čte. Pokud tento indikátor svítí, nepřecházejte do úsporného režimu (Sleep) ani počítač nevypínejte.
Num Lock 	Chcete-li aktivovat numerickou klávesnici, stiskněte klávesu Num Lk . Dalším stiskem této klávesy numerickou klávesnici deaktivujete. Pokud indikátor nesvítlí, není numerická klávesnice aktivní.
Caps Lock 	Chcete-li psát velká písmena, stiskněte klávesu Caps Lock . Pokud tento indikátor svítí a stisknete klávesu Shift , budete psát malá písmena. Dalším stiskem klávesy Caps Lock indikátor zhasnete. Pokud indikátor Caps Lock nesvítlí, můžete pokračovat v normálním psaní.
Scroll Lock 	Stiskem klávesy Scr Lk změníte způsob rolování displeje. Pokud indikátor Scroll Lock nesvítlí, můžete pokračovat v normálním rolování. Funkce klávesy Scr Lk se liší podle programu, který právě používáte. Klávesa nepracuje ve všech programech.
Bezdrátová síť LAN	Svítlí, jestliže pracuje funkce bezdrátové komunikace Wireless LAN.

Připojení zdroje napájení

Jako zdroj napájení počítače lze používat síťový adaptér nebo akumulátor.

Používání síťového adaptéru (AC)

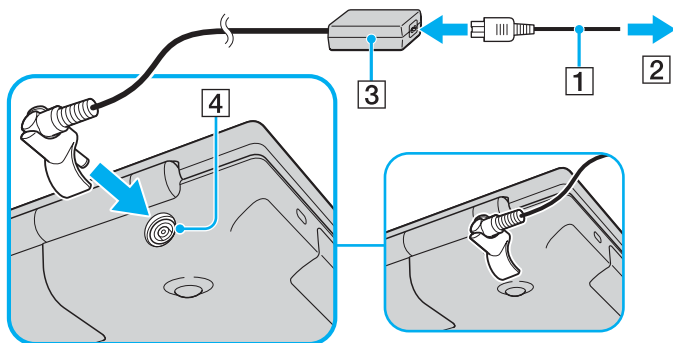


Počítač používejte pouze s dodaným síťovým adaptérem.

Dodaný síťový adaptér má na vidlici prvek bránící náhodnému odpojení.

Používání síťového adaptéru

- 1 Jeden konec napájecího kabelu (1) zapojte do síťového adaptéru (3).
- 2 Druhý konec napájecího kabelu zapojte do síťové zásuvky (2).
- 3 Kabel adaptéru střídavého napětí (3) připojte ke konektoru **DC IN** (4) v počítači a ochranný prvek zástrčky vložte podle následujícího vyobrazení pod spodní část počítače.





Chcete-li počítač zcela odpojit od napájení ze sítě, síťový adaptér odpojte.

Síťová zásuvka musí být snadno přístupná.

Pokud počítač po delší dobu nepoužíváte, uveďte jej do režimu spánku (Hibernate). Viz část **Používání režimu spánku (Hibernate)** (str. 84). Tento režim snížené spotřeby šetří čas strávený vypínáním počítače a návratem do provozu.

Ochranný prvek zástrčky lze sejmout a znovu nasadit, pokud je vidlice otočena opačným směrem.

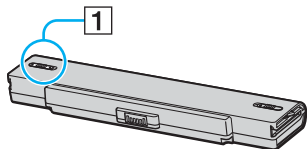
Používání akumulátoru

Akumulátor dodaný s počítačem není při zakoupení zcela nabitý.

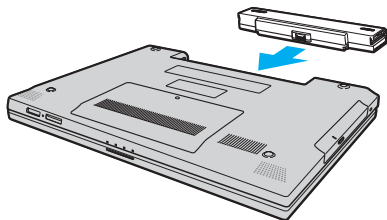
Vložení akumulátoru

Vložení akumulátoru

- 1 Vypněte počítač a zavřete displej LCD.
- 2 Zámek akumulátoru posuňte (1) do polohy **UNLOCK**.



- 3 Akumulátor zasuněte do určeného prostoru, dokud neuslyšíte zacvaknutí.



- 4 Pro zabezpečení akumulátoru v počítači posuňte zámek akumulátoru (1) do polohy **LOCK**.



Je-li počítač s vloženým akumulátorem přímo připojen ke zdroji střídavého napětí, používá napětí ze sítě.



Některé akumulátory nesplňují kvalitativní a bezpečnostní požadavky společnosti Sony. Počítač může z bezpečnostních důvodů pracovat pouze s originálním akumulátorem Sony určeným pro tento model. Při instalaci jakéhokoli jiného akumulátoru nebude akumulátor nabíjen a počítač nebude pracovat.

Nabíjení akumulátoru

Akumulátor dodaný s počítačem není při zakoupení zcela nabitý.

Nabíjení akumulátoru

1 Vložte akumulátor.

2 K počítači připojte síťový adaptér.

Počítač automaticky akumulátor nabíjí (při nabíjení dvojité bliká indikátor akumulátoru). Po nabití akumulátoru přibližně na 85 % indikátor zhasne.

Stav indikátoru akumulátoru	Význam
Svíí	Počítač je napájen z akumulátoru.
Bliká	Napětí akumulátoru je nedostatečné.
Dvojitě bliká	Probíhá nabíjení akumulátoru.
Nesvíí	Počítač je napájen ze síťové zásuvky.



Akumulátor lze od začátku dobíjet obvyklým způsobem zmíněným v této příručce.

Pokud napětí akumulátoru klesá pod kritickou úroveň, blikají indikátory akumulátoru i napájení.

Při napájení ze sítě nechávejte akumulátor vložený v počítači. Během používání počítače se bude akumulátor nabíjet.

Pokud úroveň napětí akumulátoru klesne pod 10 %, připojte síťový adaptér a nechejte akumulátor nabít nebo počítač vypněte a vložte plně nabitý akumulátor.

Akumulátor dodaný s počítačem je lithium iontový akumulátor, který lze nabíjet kdykoli. Nabíjení částečně vybitého akumulátoru nemá vliv na jeho životnost.

Během napájení počítače z akumulátoru svítí indikátor akumulátoru. Pokud je akumulátor téměř vybitý, začnou blikat indikátory akumulátoru i napájení.

Při používání některých aplikací nebo periferních zařízení počítač pravděpodobně nepřejde do režimu spánku (Hibernate) ani v případě, kdy se akumulátor téměř vybití. Chcete-li při napájení z akumulátoru zabránit ztrátě dat, je třeba data často ukládat a ručně aktivovat režim řízení spotřeby, například úsporný režim (Sleep) nebo režim spánku (Hibernate). Pokud se akumulátor vybití právě v době, kdy počítač vstupuje do úsporného režimu (Sleep), ztratíte neuložená data. Návrat do předchozího pracovního stavu je nemožný. Ztrátě dat předejdete častým ukládáním.

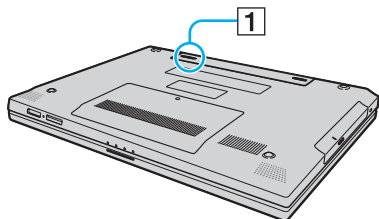
Je-li počítač s vloženým akumulátorem přímo připojen ke zdroji střídavého napětí, používá napětí ze sítě.

Vyjmutí akumulátoru

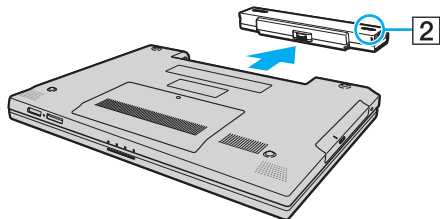
! Při vyjmutí akumulátoru ze zapnutého počítače, který není připojen k síťovému adaptéru, nebo při vyjmutí akumulátoru z počítače, který se nachází v úsporném režimu (Sleep), může dojít ke ztrátě dat.

Vyjmutí akumulátoru

- 1 Vypněte počítač a zavřete displej LCD.
- 2 Zámek akumulátoru posuňte (1) do polohy **UNLOCK**.




- 3 Posuňte a podržte západku zámku akumulátoru (2) a akumulátor vysuňte z počítače.



Bezpečné vypnutí počítače

Chcete-li zabránit ztrátě neuložených dat, vypínejte počítač řádným postupem popsáním níže.

Vypínání počítače

- 1 Vypněte všechna periferní zařízení připojená k počítači.
- 2 Klepněte na tlačítko **Start**, na šipku  vedle tlačítka **Uzamknout** a použijte příkaz **Vypnout**.
- 3 Dodržujte všechna upozornění na nutnost uložit dokumenty nebo možnost, že jsou přihlášení další uživatelé, a počkejte, dokud se počítač nevypne automaticky.
Indikátor napájení zhasne.

Práce s počítačem VAIO

Tato část popisuje, jak maximálně využít všech možností vašeho počítače VAIO.

- ❑ **Používání klávesnice** ([str. 29](#))
- ❑ **Používání dotykové podložky** ([str. 31](#))
- ❑ **Používání optické jednotky** ([str. 32](#))
- ❑ **Používání modulu ExpressCard** ([str. 41](#))
- ❑ **Používání médií Memory Stick** ([str. 44](#))
- ❑ **Používání jiných paměťových karet** ([str. 50](#))
- ❑ **Používání sítě Internet** ([str. 53](#))
- ❑ **Používání bezdrátové komunikace Wireless LAN (WLAN)** ([str. 54](#))

Používání klávesnice


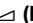
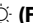
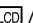
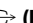
Klávesnice tohoto počítače je velmi podobná klávesnici stolního počítače, obsahuje však přídavné klávesy, které zpřístupňují speciální funkce tohoto modelu.



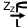
Na webovém serveru služby VAIO-Link (<http://www.vaio-link.com>) je k dispozici také slovníček pojmů na pomoc při používání klávesnice.

Klávesové zkratky a funkce s klávesou Fn



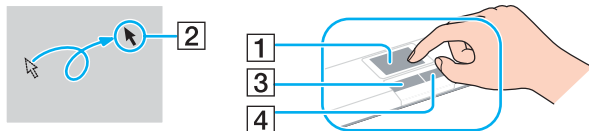
Některé funkce nejsou k dispozici před spuštěním operačního systému.

Klávesová zkratka a funkce	Funkce
Fn +  (F2): vypínač reproduktoru	Zapíná a vypíná integrované reproduktory a sluchátka.
Fn +  (F3/F4): hlasitost reproduktorů	Slouží k nastavení hlasitosti integrovaných reproduktorů. Chcete-li hlasitost zvýšit, stiskněte klávesy Fn+F4 a poté ↑ nebo → nebo přidržte Fn+F4 . Chcete-li hlasitost snížit, stiskněte klávesy Fn+F3 a poté ↓ nebo ← nebo přidržte Fn+F3 .
Fn +  (F5/F6): ovládání jasu	Slouží k nastavení jasu displeje počítače. Chcete-li intenzitu zobrazení zvýšit, stiskněte klávesy Fn+F6 a poté ↑ nebo → nebo přidržte Fn+F6 . Chcete-li intenzitu zobrazení snížit, stiskněte klávesy Fn+F5 a poté ↓ nebo ← nebo přidržte Fn+F5 .
Fn +  /  (F7): výstup zobrazení	Přepíná mezi obrazovkou počítače, externím monitorem a současným výstupem na obě zařízení.

Klávesová zkratka a funkce	Funkce
Fn +  (F10): přiblížení	<p>Změnou rozlišení obrazovky zvětšuje a vrací zobrazení na obrazovce počítače.</p> <p> Výchozí rozlišení standardního zobrazení a zvětšeného zobrazení jsou tato: Standardní zobrazení: 1 280 x 800 bodů Zvětšené zobrazení: 1 024 x 600 bodů Zvětšené zobrazení není tak zřetelné jako standardní zobrazení, protože používá nízké rozlišení na obrazovce s vyšším rozlišením. Tato kombinace kláves nemusí pracovat s grafickými obrázky, protože zobrazení na obrazovce zvětšuje změnou rozlišení. Při zvětšení zobrazení na obrazovce nebo při obnovení standardního zobrazení se může změnit umístění a velikost oken softwaru. Stisknutím této kombinace kláves totiž měníte rozlišení. Pokud je zobrazení na obrazovce zvětšeno, systém při přepnutí na externí displej tuto funkci zablokuje a obnoví standardní zobrazení.</p>
Fn +  (F12): Hibernate (režim spánku)	<p>V tomto režimu má počítač nejnižší spotřebu energie. Po použití tohoto příkazu bude stav systému a periferních zařízení uložen na pevný disk a napájení systému bude vypnuto. Chcete-li obnovit původní stav, stiskněte vypínač.</p> <p>Podrobnosti o systému řízení spotřeby najdete v části Používání režimů snížené spotřeby (str. 81).</p>

Používání dotykové podložky

Pomocí dotykové podložky můžete kurzorem ukazovat na objekty na obrazovce, vybírat je, přetahovat a posouvat.



Akce	Popis
Ukázání	Pohybem prstu po dotykové podložce (1) umístíte kurzor (2) na položku nebo objekt.
Klepnutí	Jednou stisknete levé tlačítko (3).
Poklepání	Dvakrát stisknete levé tlačítko.
Klepnutí pravým tlačítkem myši	Jednou stisknete pravé tlačítko (4). V mnoha aplikacích se při této operaci zobrazí místní nabídka.
Přetáhnutí	Pohybuje prstem po podložce a současně držíte stisknuté levé tlačítko.
Posouvání	Pohybem prstu podél pravého okraje dotykové podložky posunete zobrazení svisle. Pohybem prstu podél spodního okraje dotykové podložky posunete zobrazení vodorovně (funkce posouvání je k dispozici pouze u aplikací, které podporují používání této funkce prostřednictvím dotykové podložky).



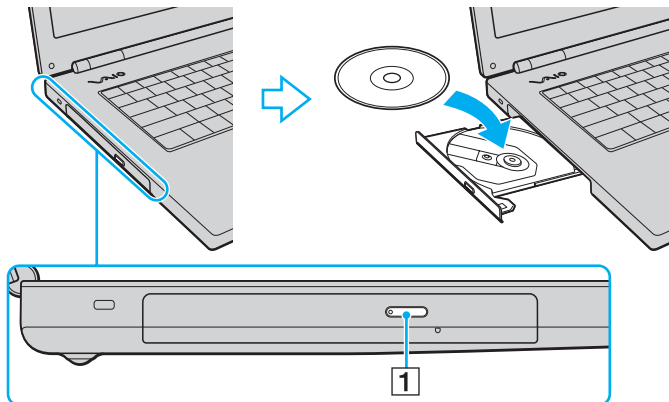
Podle toho, jak chcete používat myš, můžete dotykovou podložku vypínat a zapínat. Podle pokynů v části **Nastavení počítače programem VAIO Control Center (str. 80)** spusťte program **VAIO Control Center**. Po spuštění vyberte téma o polohovacím zařízení a klepnutím na tlačítko **Help** zobrazte podrobné pokyny.

Používání optické jednotky

Počítač VAIO je vybaven optickou jednotkou.

Vložení disku

- 1 Zapněte počítač.
- 2 Stiskem tlačítka k vysunutí (1) otevřete jednotku.
Systém vysune přihrádku na disk.
- 3 Disk umístěte na střed přihrádky štítkem nahoru a jemně na něj zatlačte tak, aby zaklapl na místo.



4 Lehce na přihrádku zatlačte.



Pokud se počítač nachází v režimu snížené spotřeby (Sleep nebo Hibernate), nepokoušejte se optický disk vyjmout. Mohlo by dojít k poruše počítače.



Pokud se chystáte používat externí optickou jednotku, připojte ji dříve, než spustíte jakýkoli předinstalovaný program pracující s disky CD/DVD.

Čtení a zápis na optické disky

Podle zakoupeného modelu může počítač přehrávat i zapisovat disky CD, DVD nebo Blu-ray. Typ optické jednotky nainstalované ve vašem modelu zjistíte v technických údajích. V následující tabulce zjistíte, jaké typy médií jednotlivé optické jednotky podporují.

PZ: lze přehrávat i zapisovat

P: lze přehrávat; zápis není možný

-: ani přehrávání, ani zápis

	CD-ROM	Video CD	Hudební CD	CD Extra	CD-R/RW	DVD-ROM	DVD-Video	BD-ROM	DVD-R/RW	DVD+R/RW	DVD+R/DL	DVD-R/DL	DVD-RAM	BD-R ^{*9} /RE ^{*10}
DVD±RW/ ±R DL/RAM	P	P	P	P	PZ	P	P	-	PZ ^{*1 *2}	PZ	PZ ^{*5}	PZ ^{*6}	PZ ^{*3 *4}	-
CD-RW/ DVD-ROM	P	P	P	P	PZ	P	P	-	P	P	P	P	-	-
DVD-ROM	P	P	P	P	P	P	P	-	P	P	P	P	-	-
Disk Blu-ray	P	P	P	P	PZ ^{*8}	P	P	P	PZ ^{*1 *2}	PZ	PZ ^{*5}	PZ ^{*6}	PZ ^{*3 *4}	PZ ^{*7}

-
- *1 Jednotka podporuje zápis dat na disky DVD-R kompatibilní s obecnou verzí DVD-R 2.0/2.1.
 - *2 Jednotka podporuje zápis dat na disky DVD-RW kompatibilní s verzí DVD-RW 1.1/1.2.
 - *3 Jednotka DVD±RW/RAM v počítači nepodporuje kazety DVD-RAM. Používejte disky bez kazet nebo disky s vyjímatelnými kazetami.
 - *4 Zápis dat na jednostranné disky DVD-RAM (2,6 GB) kompatibilní s normou DVD-RAM verze 1.0 není podporován. Disky DVD-RAM verze 2.2/12X-SPEED DVD-RAM Revision 5.0 nejsou podporovány.
 - *5 Zápis dat na disky DVD+R DL (Double Layer) je možný pouze na disky podporující záznam DVD+R DL (Double Layer).
 - *6 Zápis dat na disky DVD-R DL (Dual Layer) je možný pouze na disky podporující záznam DVD-R DL (Dual Layer).
 - *7 Podporuje zápis dat na disky BD-R verze 1.1 (jednovrstvé disky s kapacitou 25 GB, dvouvrstvé disky s kapacitou 50 GB) a disky BD-RE 2.1 (jednovrstvé disky s kapacitou 25 GB, dvouvrstvé disky s kapacitou 50 GB). Jednotka Blu-ray v počítači nepodporuje disky BD-RE verze 1.0 a kazetové disky Blu-ray.
 - *8 U modelů s jednotkou Blu-ray není podporován zápis dat na disky Ultra Speed CD-RW.
 - *9 Zkratka BD-R označuje disky Blu-ray Disc-Recordable ve formátu verze 1.1.
 - *10 Zkratka BD-RE označuje disky Blu-ray Disc-Rewritable ve formátu verze 2.1.

!
Tento výrobek je určen k přehrávání disků splňujících specifikace normy Compact Disc Digital Audio (standardní CD). DualDisc je oboustranný disk sdružující na jedné straně nahraný materiál DVD a na druhé straně zvukový materiál. Zvukovou stranu disku DualDisc (strana neobsahující záznam DVD) nemusí být v tomto výrobku možné přehrát, protože nesplňuje normu pro disky CD.

V současné době jsou k dispozici disky v mnoha formátech, a proto si před nákupem nahraných nebo prázdných disků pro počítač VAIO pečlivě přečtete údaje na obalu a zkontrolujte, zda jsou s optickou jednotkou počítače kompatibilní pro čtení i zápis. Společnost Sony NEZARUČUJE kompatibilitu jednotek CD VAIO s disky, které neodpovídají oficiálnímu standardnímu formátu „CD“ (u jednotek DVD standardnímu formátu „DVD“). **POUŽÍVÁNÍ NEODPOVÍDAJÍCÍCH DISKŮ MŮŽE TRVALE POŠKODIT POČÍTAČ VAIO NEBO ZPŮSOBIT SOFTWAREVÉ KONFLIKTY A HAVÁRIE POČÍTAČE.**

Údaje o formátu disků zjistíte u vydavatele nahraného disku nebo u výrobce prázdných disků pro záznam.



Zápis na disky o průměru 8 cm není podporován.

! Chcete-li si trvale přehrávat disky Blu-ray opatřené ochranou proti kopírování, budete muset aktualizovat klíč AACS. Mějte na paměti, že aktualizace klíče AACS vyžaduje přístup k internetu.

Podobně jako u ostatních optických jednotek mohou jisté okolnosti omezit kompatibilitu nebo zabránit přehrávání disků Blu-ray. Počítače VAIO nemusí podporovat přehrávání filmů na balených médiích nahraných ve formátu AVC nebo VC1 s vysokými rychlostmi datového toku.

Filmy a obsah disků BD-ROM vyžadují nastavení regionu. Pokud nastavení regionu neodpovídá regionu disku, přehrávání nebude možné.

Pokud váš externí monitor není kompatibilní se systémem ochrany digitálního obsahu HDCP (High-Bandwidth Digital Content Protection), přehrávání nebo prohlížení obsahu disků Blu-ray opatřených ochranou proti kopírování není možné.

Některý obsah může omezit videovýstup na standardní rozlišení nebo analogový videovýstup zcela zakázat. Kvůli optimalizaci kompatibility a kvality sledování velmi doporučujeme implementaci prostředí kompatibilního s digitálním HDCP.

Poznámky k zápisu dat na disky

- ❑ K zápisu dat na disky používejte pouze software doporučený firmou Sony, který je na vašem počítači předinstalován. Jiné softwarové programy nemusí být plně kompatibilní a mohou způsobovat chyby.
- ❑ Aby bylo možno data z disku číst na optické jednotce, musíte před jeho vysunutím uzavřít relaci. Postupujte podle pokynů dodaných se softwarem.
- ❑ Používejte pouze kulaté disky. Nepoužívejte disky jiných tvarů (hvězda, srdce, karta, atd.), které mohou optickou jednotku poškodit.
- ❑ Během zapisování dat na disk počítačem nehýbejte a chraňte ho před otřesy.
- ❑ Před zápisem dat na disk deaktivujte spořič obrazovky a ukončete antivirový software.
- ❑ Během zápisu dat na disk nepoužívejte rezidentní software. Mohlo by dojít k poruše počítače.
- ❑ Před vypalováním disků pomocí příslušné aplikace nejprve ukončete a zavřete všechny ostatní aplikace.
- ❑ Při práci s předinstalovaným softwarem nebo při práci se softwarem k vypalování disků nepřepínejte režimy napájení.
- ❑ Počítač napájejte síťovým adaptérem nebo se ujistěte, že je akumulátor nabit nejméně na 50 procent.
- ❑ Ujistěte se, zda k přidávání dat na již použitý disk používáte shodný software k vypalování disků. Při použití odlišného softwaru k vypálení dalších dat může dojít k poruše. Pokud jste například vypálili data na disk pomocí softwaru **Roxio Easy Media Creator**, použijte k přidání dalších dat na stejný disk opět software **Roxio Easy Media Creator**.

Poznámky k přehrávání disků

K dosažení optimálního výkonu při přehrávání disků je třeba dodržovat následující doporučení.

- ❑ Některé CD přehrávače a optické jednotky počítačů nemusí přehrávat disky CD audio vytvořené na médiích CD-R nebo CD-RW.
- ❑ Některé DVD přehrávače a optické jednotky počítačů nemusí přehrávat disky DVD vytvořené na médiích DVD+R DL, DVD-R DL, DVD+R, DVD+RW, DVD-R, DVD-RW nebo DVD-RAM.
- ❑ Během přehrávání disku DVD nepoužívejte rezidentní software k urychlení přístupu k disku. Mohlo by dojít k poruše počítače.
- ❑ Během přehrávání disku DVD nepřecházejte do režimu snížené spotřeby.
- ❑ Na disku DVD je uveden kód regionu, jenž označuje, ve kterém regionu a v jakém typu přehrávače lze disk přehrát. Pokud se na disku nebo jeho obalu nachází jiný kód než „2“ (Evropa je součástí regionu „2“) nebo „all“ (toto označení znamená, že disk lze přehrát ve většině světových regionů), znamená to, že v tomto počítači disk přehrát nelze.



Pokud změníte kód regionu DVD v době, kdy je spuštěn program **WinDVD** nebo **WinDVD BD**, začne nové nastavení platit, až program restartujete nebo vysunete a znovu zasunete disk.

- ❑ Nastavení kódu regionu jednotky DVD se nepokoušejte změnit. Na žádné potíže způsobené změnou kódu regionu jednotky DVD se nevztahuje záruka.

Přehrávání disků CD

Přehrávání zvukového disku CD

- 1 Do optické jednotky vložte disk.
- 2 Pokud se na obrazovce neobjeví okno, klepněte na tlačítko **Start, Všechny programy** a na požadovaný program k přehrávání disků CD.

Pokud počítač zobrazí okno **Zvukový disk CD**, vyberte klepnutím některou z možností.

Kopírování souborů na disky CD

Kopírování souborů na disk

!

Během zapisování dat na disk počítačem nehýbejte a chraňte ho před otřesy.

- 1 Do optické jednotky vložte disk.
Pokud se zobrazí okno **Přehrát automaticky**, klepněte na **Burn files to disc** (Zápis souborů na disk) a pokračujte podle zobrazených pokynů, dokud se nezobrazí složka prázdného disku.
- 2 Otevřete složku obsahující soubor (soubory), které chcete kopírovat, a přetáhněte je do složky prázdného disku.
- 3 Uzavřete složku disku.

Přehrávání disků DVD

Přehrávání disků DVD

- 1 Ukončete všechny spuštěné aplikace.
- 2 Do optické jednotky vložte disk DVD.
- 3 Pokud se na obrazovce neobjeví okno, klepněte na tlačítko **Start, Všechny programy** a na požadovaný program k přehrávání disků DVD.

Pokyny k práci s programem najdete v souboru nápovědy dodaném s programem pro práci s disky DVD.

Kopírování souborů na disky DVD

Kopírování souborů na disk

- 1 K počítači připojte síťový adaptér.
- 2 Do optické jednotky vložte disk.
- 3 Pokud se na obrazovce neobjeví okno, klepněte na tlačítko **Start, Všechny programy** a na požadovaný program ke kopírování DVD souborů na disk.

Pokyny k práci s programem najdete v souboru nápovědy dodaném s programem pro práci s disky DVD.

Používání modulu ExpressCard

Váš počítač je vybaven patičí pro modul Universal ExpressCard™* nebo ExpressCard™/34* umožňující přenos dat mezi digitálními fotoaparáty, videokamerami, přehrávači a jinými audiovizuálními zařízeními. První patice slouží k práci s moduly ExpressCard™/34 (šířka 34 mm) nebo ExpressCard™/54 (šířka 54 mm)* zobrazenými níže; druhá je určena pouze pro moduly ExpressCard™/34*.

- Modul ExpressCard™/34*



- Modul ExpressCard™/54*



Váš počítač je vybaven patičí ExpressCard™/34*.

* Dále jsou uváděny jako patice ExpressCard a modul ExpressCard.

Vložení modulu ExpressCard

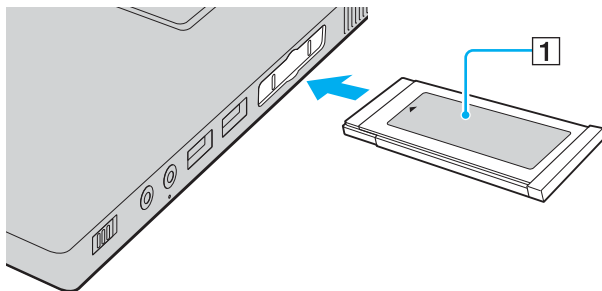
! Při vkládání a vyjímání modulu ExpressCard z patice postupujte opatrně. Nesnažte se ho vkládat nebo vyjímát silou.



Před vkládáním a vyjímáním modulu ExpressCard není třeba vypínat počítač.

Vložení modulu ExpressCard

- 1 Modul ExpressCard (1) opatrně zasuňte do patice tak, aby zaklapl na místo. Nezatlačujte ho do patice silou.



Pokud modul nebo adaptér nelze do patice snadno vsunout, zlehka jej vyjměte a zkontrolujte, zda jej vkládáte ve správném směru.

Používejte nejaktuálnější softwarový ovladač od výrobce modulu ExpressCard.

Vyjmutí modulu ExpressCard

Při vyjímání modulu ExpressCard ze zapnutého počítače postupujte podle následujících pokynů. Při nesprávném vyjmutí nemusí systém fungovat správně.

Vyjmutí modulu ExpressCard



Chcete-li vyjmout modul ExpressCard z vypnutého počítače, vynechejte kroky 1 až 7.

- 1 Na hlavním panelu systému Windows poklepejte na ikonu **Bezpečně odebrat hardware**.
Počítač zobrazí okno **Bezpečně odebrat hardware**.
- 2 Vyberte hardware, který chcete odpojit.
- 3 Klepněte na tlačítko **Ukončit**.
Počítač zobrazí okno **Ukončit činnost hardwarového zařízení**.
- 4 Ujistěte se, že lze zařízení bezpečně odebrat ze systému.
- 5 Klepněte na tlačítko **OK**.
Počítač zobrazí zprávu potvrzující možnost bezpečného odebrání hardwarového zařízení.
- 6 Klepněte na tlačítko **OK**.
- 7 Klepnutím na tlačítko **Zavřít** zavřete okno **Bezpečně odebrat hardware**.
- 8 Na modul ExpressCard zatlačte směrem do počítače, až vyskočí.
- 9 Opatrně jej uchopte a vytáhněte z patice.

Používání médií Memory Stick

Počítač podporuje média Memory Stick. Médium Memory Stick je kompaktní, přenositelné a víceúčelové záznamové médium, které bylo navrženo zejména pro výměnu a sdílení dat mezi kompatibilními produkty, jakými jsou digitální fotoaparáty, mobilní telefony a další zařízení. Protože se jedná o výměnné zařízení, lze jej použít k externímu ukládání dat.

Nejnovější informace o médiích Memory Stick najdete na webových stránkách Memory Stick na adrese <http://www.memorystick.com/en/>.

!

Váš počítač byl vyzkoušen s médii Memory Stick značky Sony o kapacitě až 8 GB, dostupnými v lednu 2007, a je s nimi kompatibilní. Všechna média Memory Stick se stejnými parametry jako kompatibilní média však nemají zaručenou kompatibilitu.

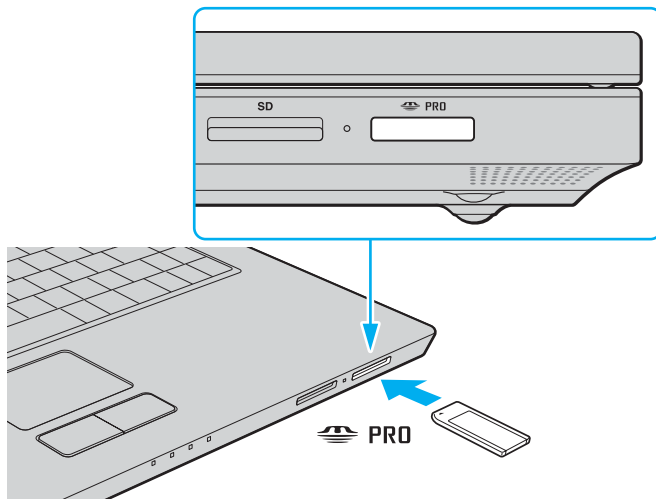
Při vložení média Memory Stick s několika konverzními adaptéry není zaručena kompatibilita.

MagicGate je obecný název technologie na ochranu autorských práv vyvinuté společností Sony. Chcete-li tuto vlastnost využívat, používejte média Memory Stick opatřená logem MagicGate.

Vkládání média Memory Stick

Vložení média Memory Stick

- 1 Najděte patici pro média Memory Stick PRO/Duo.
- 2 Nasměrujte médium Memory Stick šipkou nahoru a směrem do patice Memory Stick PRO/Duo.
- 3 Opatrně zasuňte médium Memory Stick do patice tak, aby zaklaplo na místo. Operační systém počítače automaticky rozpozná médium Memory Stick a zobrazí jeho obsah. Pokud se na obrazovce nic neobjeví, klepněte na tlačítko **Start, Tento počítač** a poklepejte na ikonu média Memory Stick.



! Při instalaci do patice uchopte médium Memory Stick tak, aby šipka směřovala správným směrem. Vyvarujte se poškození počítače nebo paměťové karty – pokud médium nelze do patice zasunout lehce, nepoužívejte nadměrnou sílu.

Do patice nevkládejte více než jedno médium Memory Stick. Při nesprávném vložení média může dojít k poškození počítače a média.



Počítač podporuje média Memory Stick Duo a je vybaven paticí Memory Stick PRO/Duo kompatibilní se standardními médii i s médii o velikosti Duo. Více informací o médiích Memory Stick Duo najdete na serveru Memory Stick na adrese <http://www.memorystick.com/en/>.

Médium Memory Stick Duo můžete vložit přímo do patice.

Zobrazení obsahu média Memory Stick

- 1 Klepnutím na tlačítko **Start** a na položku **Tento počítač** otevřete okno **Tento počítač**.
- 2 Poklepejte na ikonu média Memory Stick a zobrazte seznam datových souborů uložených na médiu Memory Stick.

Formátování média Memory Stick

Médium Memory Stick bylo naformátováno ve výchozím nastavení z výroby a je připraveno k použití. Pokud chcete médium naformátovat na svém počítači, použijte tento postup:

! Ověřte si, zda používáte zařízení, které je určeno k formátování médií a podporuje médium Memory Stick.

Při formátování média Memory Stick dojde k vymazání všech dat uložených na médiu. Zabraňte nežádoucímu vymazání svých cenných dat.

Během formátování nevyjímejte médium Memory Stick z patice. Hrozí jeho selhání.

- 1 Opatrně zasuněte médium Memory Stick do patice tak, aby zaklaplo na místo.
- 2 Klepnutím na tlačítko **Start** a na položku **Tento počítač** otevřete okno **Tento počítač**.
- 3 Pravým tlačítkem klepněte na ikonu média Memory Stick a vyberte **Formátovat**.
- 4 Klepněte na **Restore device defaults** (Obnovit výchozí parametry zařízení).

! Velikost alokační jednotky a systém souborů se může změnit.

Z rozevřacího seznamu **Systém souborů** nevybírejte **NTFS**.



Formátování bude dokončeno mnohem rychleji, pokud z nabídky **Možnosti formátování** zvolíte **Rychlé formátování**.

- 5 Klepněte na **Start**.

- 6 V žádosti o potvrzení klepněte na tlačítko **OK**.
Bude zahájeno formátování.

!

Formátování média Memory Stick může trvat jistou dobu (s ohledem na médium).

- 7 Po dokončení klepněte na tlačítko **OK**.
- 8 Klepněte na tlačítko **Zavřít**.

Vyjímání média Memory Stick

Vyjmutí média Memory Stick

- 1 Ověřte, zda nesvítí indikátor přístupu k médiím.
- 2 Médium Memory Stick zatlačte směrem do počítače. Médium se vysune.
- 3 Vytáhněte médium z patice.

! Při vyjímání média Memory Stick postupujte vždy opatrně, aby médium nečekaně nevyskočilo.

Pokud indikátor používání média Memory Stick svítí, médium nevyjímejte. Pokud to uděláte, může dojít ke ztrátě dat. Velké objemy dat se mohou zaznamenávat dlouho, proto před vyjímáním média Memory Stick zkontrolujte, zda je indikátor zhasnut.

Používání jiných paměťových karet

Kromě patice pro média Memory Stick PRO/Duo je počítač vybaven i paticí pro paměťové karty **SD** umožňující používání dalších paměťových karet. Tato patice slouží pro přenos dat mezi digitálními fotoaparáty, videokamerami, přehrávači a jinými audio/video zařízeními.

Než začnete používat paměťové karty

Patice pro paměťovou kartu **SD** podporuje následující paměťové karty:

- MultiMediaCard (MMC)
- Secure Digital (SD)

Nejnovější informace o kompatibilních paměťových kartách naleznete na webovém serveru podpory společnosti Sony.



Do patice pro paměťovou kartu **SD** vždy vkládejte správnou paměťovou kartu.

Paměťové karty SD s kapacitou vyšší než 2 GB, např. SD High Capacity (SDHC), nejsou podporovány.

Nepokoušejte se do patice vložit paměťovou kartu nebo adaptér jiného typu. Nekompatibilní paměťovou kartu nebo adaptér paměťových karet může být obtížné z patice vyjmout a může dojít k poškození počítače.

Při vkládání a vyjímání paměťové karty z patice postupujte opatrně. Nesnažte se paměťovou kartu vložit nebo vyjmout silou.

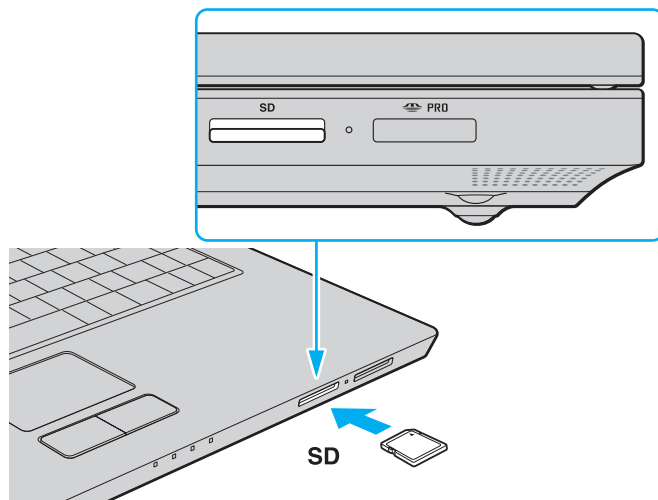
Patice pro paměťové karty **SD** v počítači nepodporuje funkci vysokorychlostního přenosu dat paměťových karet SD.

Váš počítač byl vyzkoušen a je kompatibilní pouze s nejrozšířenějšími paměťovými kartami dostupnými v lednu 2007. Všechny paměťové karty se stejnými parametry jako kompatibilní média však nemají zaručenou kompatibilitu.

Vložení paměťové karty

Vložení paměťové karty

- 1 V přední části počítače vyhledejte patici pro paměťovou kartu **SD**.
- 2 Paměťovou kartu nasměrujte šípkou nahoru a směrem do patice.



- 3 Opatrně zasuňte paměťovou kartu do patice tak, aby zaklapla na místo. Nezatlačujte kartu do patice silou.



Pokud paměťovou kartu nelze do patice snadno vsunout, zlehka ji vyjměte a zkontrolujte, zda ji vkládáte ve správném směru.

Vyjmutí paměťové karty

! Paměťovou kartu nevyjímejte, jestliže svítí indikátor přístupu k médiím. Mohli byste poškodit kartu nebo data.

Vyjmutí paměťové karty


- 1 Ověřte, zda nesvítí indikátor přístupu k médiím.
- 2 Stiskněte vyčnívající část paměťové karty a karta se vysune z patice.
- 3 Jakmile se karta vysune, opatrně ji vytáhněte z patice.

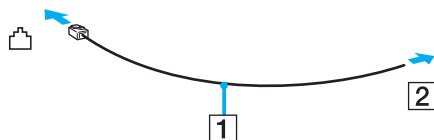
Používání sítě Internet


Nastavení telefonického připojení sítě

Před připojením k síti Internet musíte počítač připojit kabelem k telefonní lince (kabel není součástí dodávky). Po připojení telefonního kabelu jste připraveni k připojení do sítě Internet.

Připojení telefonního kabelu

- 1 Jeden konec telefonního kabelu (1) zasuňte do konektoru modemu  v počítači.
- 2 Druhý konec kabelu připojte do telefonní zásuvky (2).



 Tento počítač nepracuje na skupinových přípojkách, nelze ho připojit k mincovnímu telefonnímu automatu a nemusí pracovat s vícečetnými telefonními linkami ani pobočkovými ústřednami (PBX). Některá z těchto připojení mohou vytvářet nadměrný elektrický proud a způsobit selhání interního modemu.

Pokud připojujete telefonní kabel procházející rozbočovačem, modem nebo připojené zařízení nemusí pracovat správně.

Nastavení telefonického připojení k síti Internet

- 1 Klepněte na tlačítko **Start** a vyberte příkaz **Ovládací panely**.
- 2 Z nabídky **Network and Internet** (Síť a internet) zvolte položku **Připojit k Internetu**. Počítač zobrazí okno **Připojit k Internetu**.
- 3 Klepněte na **Telefonické připojení**.
- 4 Postupujte podle pokynů na obrazovce.

Používání bezdrátové komunikace Wireless LAN (WLAN)

Pomocí bezdrátové komunikace Sony Wireless LAN (WLAN) mohou všechna digitální zařízení vybavená funkcí WLAN vzájemně neomezeně komunikovat prostřednictvím sítě. Bezdrátová síť WLAN umožňuje uživateli přistupovat k místní síti (LAN) prostřednictvím bezdrátového (rádiového) připojení. Proto už není potřeba vést kabely nebo dráty zdmi a stropy.

Bezdrátová komunikace Sony WLAN podporuje všechny běžné činnosti sítě Ethernet, navíc s výhodami mobility a vzdáleného přístupu. K informacím nebo internetovým, intranetovým a síťovým zdrojům můžete přistupovat dokonce i uprostřed jednání nebo během cesty.

Můžete komunikovat bez přístupového bodu, tj. komunikovat v omezené skupině počítačů (ad-hoc). Můžete komunikovat i přes přístupový bod, což umožňuje vytvářet síť o plné infrastruktuře (infrastruktura).



V některých zemích může být používání produktů s funkcí WLAN omezeno místními zákony (například omezený počet kanálů). Proto si před aktivací funkce WLAN pečlivě přečtěte leták **Regulations Guide**.

Funkce WLAN využívá standard IEEE 802.11a*/b/g, který specifikuje použitou technologii. Standard obsahuje metody šifrování: Wired Equivalent Privacy (WEP - protokol zabezpečení), Wi-Fi Protected Access 2 (WPA2) a Wi-Fi Protected Access (WPA). Protokoly WPA2 a WPA, které byly společně navrženy sdruženími IEEE a Wi-Fi Alliance, představují specifikaci standardních, spolupracujících bezpečnostních prvků zvyšujících úroveň ochrany dat a řízení přístupu pro stávající síť Wi-Fi. Specifikace WPA je navržena tak, aby zajišťovala dopřednou kompatibilitu se specifikací normy IEEE 802.11i. Využívá protokol zdokonaleného šifrování dat TKIP (Temporal Key Integrity Protocol) a ověřování uživatele protokoly 802.1X a EAP (Extensible Authentication Protocol). Šifrování dat chrání zranitelná bezdrátová spojení mezi klientskými počítači a přístupovými body. Kromě toho existují další používané mechanismy zabezpečení místních sítí LAN pro zajištění soukromí, ke kterým patří: zabezpečení heslem, šifrování mezi koncovými body, virtuální privátní síť a ověřování. WPA2, druhá generace specifikace WPA, zajišťuje silnější ochranu dat a řízení přístupu k síti a je navržena i s ohledem na zabezpečování všech verzí zařízení 802.11 včetně verzí 802.11b, 802.11a a 802.11g, vícepásmových a vícerežimových. Specifikace WPA2 kromě toho vychází z ratifikovaného standardu IEEE 802.11i a proto zajišťuje zabezpečení na úrovni vládních požadavků (implementuje šifrovací algoritmus AES kompatibilní s dokumentem National Institute of Standards and Technology (NIST) FIPS 140-2 a ověřování 802.1X). Specifikace WPA2 je zpětně kompatibilní se specifikací WPA.

* Informace o tom, zda model počítače podporuje standard IEEE 802.11a, najdete v elektronické příručce **Specifikace**.

Zařízení pro bezdrátovou komunikaci WLAN, která používají standard IEEE 802.11a, nemohou kvůli odlišným frekvencím komunikovat se zařízeními, která používají standard IEEE 802.11b nebo g.

IEEE 802.11b: rychlost tohoto spojení je 11 Mb/s, je tedy 30 až 100krát rychlejší než standardní telefonické připojení.

IEEE 802.11a/g: rychlost tohoto spojení je 54 Mb/s, je tedy 5krát rychlejší než komunikace WLAN se standardem IEEE 802.11b.

Pásmo 2,4 GHz používané zařízeními kompatibilními s Wireless LAN je využíváno i různými dalšími zařízeními. Ačkoli zařízení kompatibilní s bezdrátovými sítěmi LAN využívají technologii pro minimalizaci rušení z jiných zařízení, která používají stejné pásmo, může rušení snižovat rychlost nebo dosah komunikace nebo bezdrátové spojení přerušovat.

Rychlost komunikace závisí na vzdálenosti mezi komunikujícími zařízeními, existenci překážek mezi nimi, konfiguraci zařízení, rádiových podmínkách a použitém softwaru. Kromě toho může vlivem podmínek přenosu rádiových vln dojít k přerušení komunikace.

Dosah komunikace závisí na skutečné vzdálenosti mezi komunikačními zařízeními, existenci překážek mezi těmito zařízeními, rádiových podmínkách, okolním prostředí včetně existence zdí a materiálu těchto zdí, a použitém softwaru.

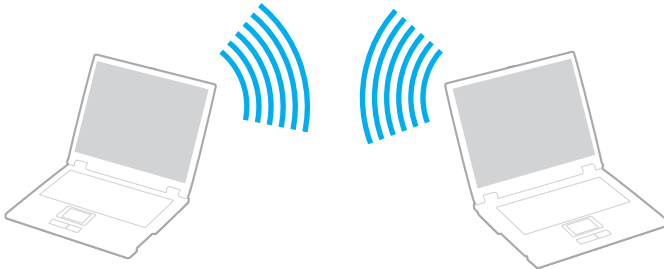
Používání zařízení se standardem IEEE 802.11b a IEEE 802.11g ve stejné bezdrátové síti může snížit rychlost komunikace vlivem rádiového rušení. Proto jsou zařízení standardu IEEE 802.11g navržena s funkcí snižování rychlosti komunikace, aby zajistila komunikaci i s produkty standardu IEEE 802.11b.

Pokud rychlost komunikace není tak vysoká, jak jste očekávali, může pomoci změna bezdrátového kanálu na přístupovém bodu.


Komunikace bez přístupového bodu (připojení ad hoc)

Síť ad hoc tvoří pouze samotná bezdrátová zařízení bez centrálního řídicího prvku nebo přístupového bodu. Každé zařízení komunikuje přímo s ostatními zařízeními sítě. Síť ad hoc lze snadno vytvořit i doma.

- Pokud bezdrátové připojení naváže počítač VAIO, bude vybrán kanál 11.
- Pokud bezdrátové připojení naváže bezdrátové zařízení na druhé straně, bude bezdrátová síťová komunikace vedena na kanálu vybraném tímto zařízením.



Komunikace bez přístupového bodu (připojení ad hoc)

- 1 Zapněte přepínač **WIRELESS** nebo **WIRELESS LAN**.
Rozsvítí se indikátor Wireless LAN.
Na počítačích podporujících technologii Bluetooth* a/nebo normu IEEE 802.11a/b/g* zobrazte poklepáním na ikonu  na hlavním panelu dialogové okno **Wireless Device Switch**. Vyberte požadovanou možnost a klepněte na **tlačítko OK**.
- 2 Klepněte na tlačítko **Start** a vyberte příkaz **Ovládací panely**.
- 3 V nabídce **Network and Internet** (Sít' a internet) klepněte na položku **View network status and tasks** (Zobrazit stav sítě a úlohy).
- 4 Klepněte na **Set up a connection or network** (Vytvořit připojení nebo sít') v levém podokně.
Počítač zobrazí okno **Set up a connection or network** (Vytvořit připojení nebo sít').
- 5 Zvolte možnost určující nastavení sítě ad hoc a klepněte na **Další**.
- 6 Postupujte podle pokynů na obrazovce.

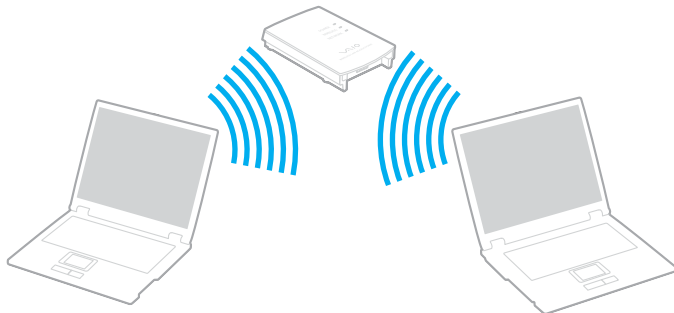
* Informace o tom, zda model počítače podporuje technologii Bluetooth nebo normu IEEE 802.11a/b/g, najdete v elektronické příručce **Specifikace**.

Komunikace prostřednictvím přístupového bodu (infrastruktura)

Infrastrukturální síť rozšiřuje stávající kabelovou místní síť na bezdrátová zařízení prostřednictvím přístupového bodu (není součástí dodávky), například zařízení Sony Access Point. Přístupový bod propojuje bezdrátovou a kabelovou místní síť a funguje jako centrální řídicí prvek bezdrátové místní sítě. Přístupový bod koordinuje přenos a příjem z více bezdrátových zařízení, která pracují ve specifikovaném rozsahu.

Přístupový bod vybere, který kanál bude používat v infrastrukturní síti.

! Podrobnosti o volbě kanálu používaného přístupovým bodem najdete v příručce k přístupovému bodu.



Připojení k bezdrátové síti

- 1 Zkontrolujte, zda je nastaven přístupový bod.
Další informace najdete v příručce dodané s přístupovým bodem.
- 2 Zapněte přepínač **WIRELESS** nebo **WIRELESS LAN**.
Rozsvítí se indikátor Wireless LAN.

Na počítačích podporujících technologii Bluetooth* nebo normu IEEE 802.11a/b/g* zobrazíte poklepáním na ikonu



(B / LAN) na hlavním panelu dialogové okno **Wireless Device Switch**. Vyberte požadovanou možnost a klepněte na tlačítko OK.

- 3 Klepněte na tlačítko **Start** a vyberte příkaz **Ovládací panely**.
- 4 V nabídce **Network and Internet** (Sít' a internet) klepněte na položku **View network status and tasks** (Zobrazit stav sítě a úlohy).
- 5 Klepněte na **Manage wireless networks** (Správa bezdrátových sítí).
- 6 Klepněte na tlačítko **Přidat**.
- 7 Postupujte podle pokynů na obrazovce.

* Informace o tom, zda model počítače podporuje technologii Bluetooth nebo normu IEEE 802.11a/b/g, najdete v elektronické příručce **Specifikace**.

Odpojení od bezdrátové sítě

Vypněte přepínač **WIRELESS** nebo **WIRELESS LAN**.



Vypnutí funkce bezdrátové sítě během přístupu ke vzdáleným dokumentům, souborům nebo prostředkům může způsobit ztrátu dat.



Pro ověřování WPA-PSK nebo WPA2-PSK musíte zadat síťový klíč dlouhý 8 až 64 alfanumerických znaků.

Práce s periferními zařízeními

Funkčnost počítače VAIO lze rozšířit využitím různých konektorů, jimiž je vybaven.

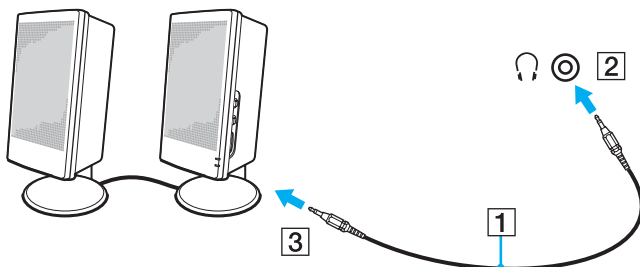
- Připojení externích reproduktorů (str. 61)**
- Připojení externího zobrazovacího zařízení (str. 62)**
- Výběr režimu zobrazení (str. 65)**
- Používání funkce více monitorů (str. 66)**
- Připojení externího mikrofону (str. 68)**
- Připojení zařízení s rozhraním USB (str. 69)**
- Připojení tiskárny (str. 72)**
- Připojení zařízení s rozhraním i.LINK (str. 73)**
- Připojení k síti (LAN) (str. 75)**

Připojení externích reproduktorů

Připojením externích reproduktorů k počítači je možné zvýšit kvalitu zvuku.

Připojení externích reproduktorů

- 1 Kabel reproduktoru (1) zapojte do konektoru sluchátek (2) 🎧.
- 2 Druhý konec kabelu zapojte do externího reproduktoru (3).
- 3 Před zapnutím reproduktorů snižte jejich hlasitost.



Používejte pouze reproduktory, které jsou určeny pro připojení k počítači.



Na reproduktory nepokládejte disky. Hrozí poškození dat magnetickým polem reproduktorů.

Připojení externího zobrazovacího zařízení

K počítači lze připojit externí zobrazovací zařízení (není součástí dodávky). K zařízením, s nimiž lze počítač používat, patří například monitor nebo projektor.



Napájecí kabel připojíte až po připojení všech ostatních kabelů.

Připojená externí zobrazovací zařízení budou fungovat jako sekundární zobrazení.

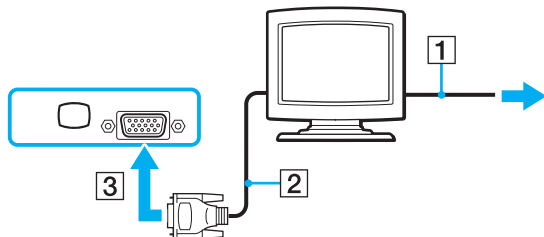
V systémech Windows můžete použít externí displej k nastavení funkce více monitorů.

Připojení běžného počítačového monitoru

Počítačový displej (monitor) lze připojit přímo k počítači.

Připojení běžného počítačového monitoru

- 1 V případě potřeby zapojte jeden konec kabelu napájení (1) do monitoru a druhý konec do sít'ové zásuvky.
- 2 Datový kabel monitoru (2) (není součástí dodávky) zapojte do konektoru monitoru (VGA) (3) v počítači.

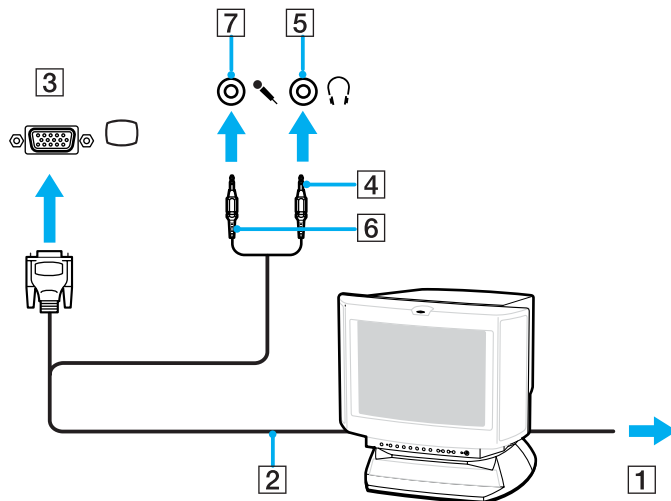


Připojení multimediálního monitoru

Multimediální monitor s vestavěnými reproduktory a mikrofonem můžete připojit přímo k počítači.

Připojení multimediálního monitoru

- 1 Napájecí kabel multimediálního počítačového monitoru zasuňte (1) do zásuvky.
- 2 Datový kabel monitoru (2) (není součástí dodávky) zapojte do konektoru monitoru (VGA) (3) □ v počítači.
- 3 Kabel reproduktoru (4) zapojte do konektoru sluchátek (5) 🎧 v počítači.
- 4 Kabel mikrofonu (6) zapojte do konektoru mikrofonu (7) 🎤 v počítači.

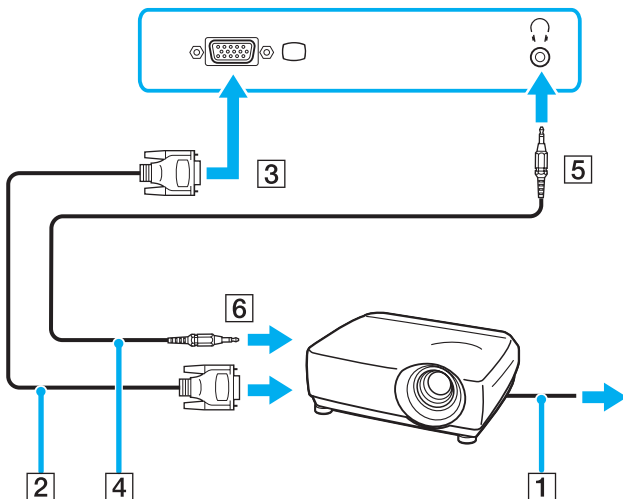


Připojení projektoru

Projektor (např. projektor Sony LCD) lze připojit přímo k počítači.

Připojení projektoru

- 1 Napájecí kabel projektoru (1) zapojte do sít'ové zásuvky.
- 2 Signálový kabel RGB (2) (není součástí dodávky) zapojte do konektoru monitoru (VGA) (3) □ v počítači.
- 3 Audio kabel (4) (není součástí dodávky) zapojte do konektoru sluchátek (5) 🎧.
- 4 Datový kabel RGB a zvukový kabel zapojte do konektorů projektoru (6).



Výběr režimu zobrazení

Je-li k počítači připojeno externí zobrazovací zařízení (např. běžný počítačový monitor), můžete si vybrat, jaké zařízení se bude používat jako primární.

Chcete-li používat displej počítače i externí zobrazovací zařízení současně, vyhledejte si další informace v části **Používání funkce více monitorů (str. 66)**.

Volba zobrazovacího zařízení

- 1 Právým tlačítkem myši klepněte na pracovní plochu a z místní nabídky vyberte příkaz **Přizpůsobit**.
- 2 Klepněte na **Nastavení zobrazení**.
Počítač zobrazí okno **Nastavení zobrazení**.
- 3 Změňte nastavení podle pokynů na obrazovce.



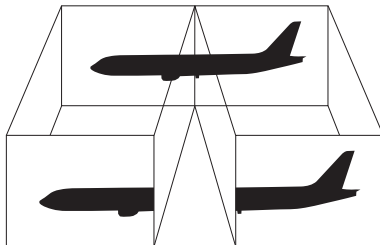
Podle typu externího monitoru nebo projektoru nemusí být zobrazení stejného obsahu na displeji počítače a monitoru či projektoru možné.

Před zapnutím počítače zapněte periferní zařízení.

Používání funkce více monitorů

Funkce práce s více monitory umožňuje zobrazit části pracovní plochy na několika samostatných zobrazovacích zařízeních. Je-li například ke konektoru monitoru (VGA) připojen externí monitor, může displej počítače a externí displej fungovat jako jedna pracovní plocha.

Kurzor můžete přesouvat z jednoho monitoru na druhý. Tato funkce umožňuje přetahovat objekty, například otevřená okna aplikací nebo panely nástrojů, z jednoho monitoru na druhý.



Je možné, že externí monitor nebo televizor funkci více monitorů nepodporuje.

Některé aplikace možná nebudou s nastavením více monitorů kompatibilní.

Při používání režimu více monitorů dbejte na to, aby počítač nepřešel do úsporného režimu (Sleep) nebo do režimu spánku (Hibernate). V opačném případě není zaručen řádný návrat do normálního režimu (Normal).

Pokud každý monitor používá jiné barevné nastavení, nerozšiřujte jedno okno tak, aby bylo zobrazeno na obou monitorech, jinak software pravděpodobně nebude pracovat správně.

U obou monitorů nastavte méně barev a nižší rozlišení.

Volba režimu více monitorů

- 1 Pravým tlačítkem myši klepněte na pracovní plochu a z místní nabídky vyberte příkaz **Přizpůsobit**.
- 2 Klepněte na **Nastavení zobrazení**.
Počítač zobrazí okno **Nastavení zobrazení**.
- 3 Změňte nastavení podle pokynů na obrazovce.




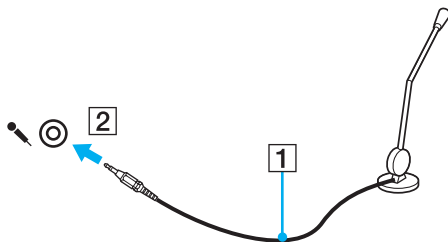
Pro každý monitor můžete také nastavit barvy a rozlišení a režim více monitorů přizpůsobit.

Připojení externího mikrofону

Chcete-li používat vstupní zvukové zařízení (například ke konverzaci přes Internet), je třeba k počítači připojit externí mikrofon (není součástí dodávky).

Připojení externího mikrofону

Kabel mikrofону (1) zapojte do konektoru mikrofonu (2) .



Používejte pouze mikrofon, který je určen pro připojení k počítači.


Připojení zařízení s rozhraním USB

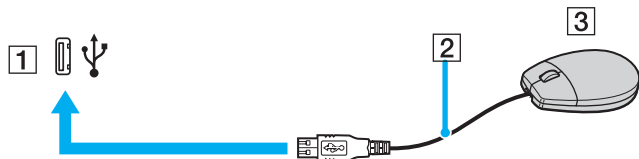
Chcete-li předejít poškození počítače a zařízení USB, dodržujte tyto pokyny:

- ❑ Při přemísťování počítače s připojeným zařízením USB se vyvarujte otřesů nebo působení síly na konektory USB.
- ❑ Počítač s připojenými zařízeními USB nekládejte do tašky nebo kufříku.

Připojení myši s rozhraním USB

Připojení myši s rozhraním USB


- 1 Zvolte požadovaný konektor USB (1) .
- 2 Kabel myši USB (2) zapojte do konektoru tohoto rozhraní.
- 3 Nyní můžete začít myš USB (3) používat (není součástí dodávky).

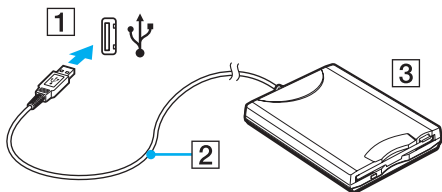


Připojení disketové jednotky s rozhraním USB

K tomuto počítači můžete zakoupit a připojit disketovou jednotku s rozhraním USB.

Připojení disketové jednotky s rozhraním USB

- 1 Zvolte požadovaný konektor USB (1) .
- 2 Kabel disketové jednotky USB (2) zapojte do konektoru tohoto rozhraní.
Nyní můžete začít disketovou jednotku USB (3) používat.



! Při práci s disketovou jednotkou USB nepůsobte na konektor USB silou. Mohlo by dojít k poruše.

Odpojení disketové jednotky s rozhraním USB

Disketovou jednotku USB můžete odpojit, i když je počítač zapnut. Pokud se počítač nachází v režimu snížené spotřeby (Sleep nebo Hibernate), odpojení jednotky může způsobit selhání počítače.

Je-li počítač vypnutý, můžete kabel USB odpojit od počítače přímo.

Odpojení disketové jednotky s rozhraním USB

- 1 Ukončete všechny programy přistupující k disketové jednotce.
- 2 Na hlavním panelu systému Windows poklepejte na ikonu **Bezpečně odebrat hardware**.
Počítač zobrazí okno **Bezpečně odebrat hardware**.
- 3 Vyberte disketovou jednotku, kterou chcete odpojit.
- 4 Klepněte na tlačítko **Ukončit**.
Počítač zobrazí okno **Ukončit činnost hardwarového zařízení**.
- 5 Ujistěte se, že lze disketovou jednotku bezpečně odebrat ze systému.
- 6 Klepněte na tlačítko **OK**.
Počítač zobrazí zprávu potvrzující, že je bezpečné hardwarové zařízení odebrat.
- 7 Klepněte na tlačítko **OK**.
- 8 Klepnutím na tlačítko **Zavřít** zavřete okno **Bezpečně odebrat hardware**.
- 9 Disketovou jednotku odpojte od počítače.


Připojení tiskárny

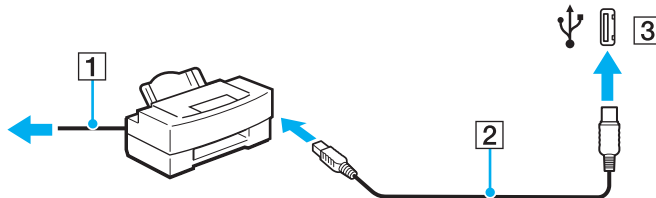
Chcete-li tisknout dokumenty, můžete k počítači připojit tiskárnu, která je kompatibilní s operačním systémem Windows.

Připojení tiskárny přes rozhraní USB

K počítači můžete připojit tiskárnu s rozhraním USB, která je kompatibilní s použitou verzí operačního systému Windows.

Připojení tiskárny přes rozhraní USB

- 1 Napájecí kabel tiskárny (1) zapojte do síťové zásuvky.
- 2 Zvolte požadovaný konektor USB (3) .
- 3 Jeden konec kabelu USB tiskárny (2) (není součástí dodávky) zapojte do konektoru USB a druhý do tiskárny.



Připojení zařízení s rozhraním i.LINK

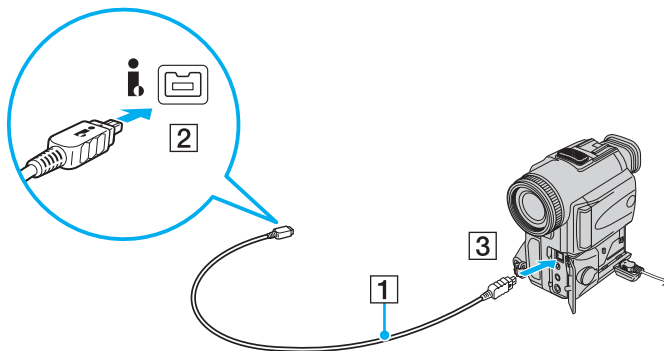
Poznámky k připojování zařízení s rozhraním i.LINK

- ❑ Tento počítač je vybaven konektorem i.LINK, k němuž lze připojit zařízení s tímto rozhraním, například digitální videokameru.
- ❑ Ačkoli jsou externí zařízení s rozhraním i.LINK obvykle napájena z konektorů tohoto rozhraní, příslušný konektor v tomto počítači napájení neposkytuje.
- ❑ Konektor rozhraní i.LINK podporuje přenosové rychlosti maximálně do 400 Mb/s. Skutečná přenosová rychlost ovšem závisí na rychlosti externího zařízení.
- ❑ Volitelné kabely i.LINK nemusí být v některých zemích nebo oblastech k dispozici.
- ❑ Připojení k jiným kompatibilním zařízením přes rozhraní i.LINK není zcela zaručeno.
- ❑ Připojení přes rozhraní i.LINK se liší podle aplikací, operačního systému a použitých kompatibilních zařízení. Další informace najdete v příručce dodané se softwarem.
- ❑ Před připojením k tomuto počítači zkontrolujte provozní podmínky periferních zařízení kompatibilních s rozhraním i.LINK (například pevný disk nebo jednotka CD-RW) a jejich kompatibilitu s operačním systémem.

Připojení digitální videokamery

Připojení digitální videokamery

Jeden konec kabelu i.LINK (1) (není součástí dodávky) zapojte do konektoru i.LINK (2) v počítači a druhý konec do konektoru DV In/Out (3) na digitální videokameře.



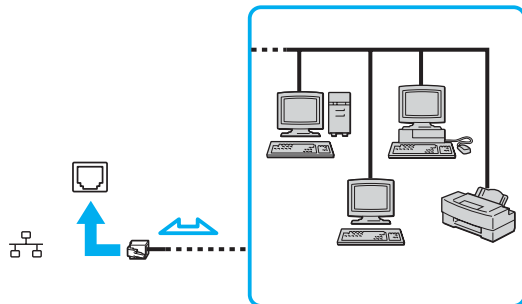
Konektory digitálních videokamer Sony označené **DV Out**, **DV In/Out** nebo **i.LINK** jsou kompatibilní s rozhraním i.LINK.

Digitální videokamera Sony je použita jako příklad. U jiných digitálních videokamer se způsob zapojení může lišit.

Při práci s připojením přes rozhraní i.LINK není možné pracovat s obrázky uloženými na médiu Memory Stick.

Připojení k síti (LAN)

Tento počítač lze síťovým kabelem Ethernet připojit k sítím typu 100BASE-TX/10BASE-T. Jeden konec síťového kabelu (není součástí dodávky) zapojte do síťového konektoru (Ethernet) v počítači a druhý konec do sítě. Podrobné informace o nastavení a zařízeních potřebných pro připojení k síti získáte od správce sítě.



Počítač lze připojit k síti při výchozím nastavení.



Do síťového konektoru (LAN) na počítači nelze zapojovat telefonní linky.

Je-li síťový konektor (LAN) zapojen k telefonním linkám zmíněným dále, může vysoký elektrický proud do konektoru způsobit poškození, přehřátí nebo vznícení.

- Domácí telefony (interkom) nebo pracovní telefonní linky (pobočkové ústředny).
- Veřejné telefonní linky
- Pobočkové telefonní ústředny

Do síťového konektoru nezapojujte telefonní kabel.

Přizpůsobení počítače VAIO

Tato část stručně popisuje, jak změnit hlavní nastavení vašeho počítače VAIO. Kromě jiného se naučíte, jak používat a upravovat vzhled softwaru Sony, pomocných programů a další informace.

- ❑ **Nastavení hesla** ([str. 77](#))
- ❑ **Nastavení počítače programem VAIO Control Center** ([str. 80](#))
- ❑ **Používání režimů snížené spotřeby** ([str. 81](#))
- ❑ **Řízení spotřeby programem VAIO Power Management** ([str. 85](#))
- ❑ **Konfigurace modemu** ([str. 87](#))

Nastavení hesla

K nastavení hesla použijte jednu z funkcí systému BIOS.

Jakmile heslo jednou zadáte, budete je muset při spouštění počítače napsat vždy, když se objeví logo VAIO. Heslo pro zapnutí umožňuje počítač ochránit před zneužitím.

Zadání hesla pro zapnutí

Heslo pro zapnutí zajišťuje ochranu počítače před zneužitím.

Existují dva typy hesla pro zapnutí: heslo počítače a heslo uživatele. Heslo počítače slouží uživatelům s oprávněním správce a umožňuje měnit všechny možnosti nastavení na obrazovce systému BIOS i spouštět počítač. Uživatelské heslo je určeno pro ostatní, běžné uživatele, kterým umožňuje měnit některá nastavení systému BIOS a spouštět počítač. Chcete-li nastavit heslo uživatele, musíte nejprve nastavit heslo správce.



Po nastavení hesla pro zapnutí již nelze počítač bez jeho zadání spustit. Heslo nesmíte zapomenout. Heslo si запиšte a uložte je na bezpečném místě, kde se k němu nedostanou jiné lidé.

Pokud heslo pro zapnutí zapomenete a potřebujete pomoc s jeho nastavením, bude vám účtován poplatek za nastavení hesla a možná budete muset počítač poslat k nastavení hesla do servisu.

Zadání hesla pro zapnutí

- 1 Zapněte počítač.
- 2 Jakmile počítač zobrazí logo VAIO, stiskněte klávesu **F2**.
Počítač zobrazí obrazovku nastavení systému BIOS. Pokud se tak nestane, počítač restartujte a po zobrazení loga VAIO několikrát stiskněte klávesu **F2**.
- 3 Klávesou **←** nebo **→** vyberte možnost **Security** a obrazovku **Security**, vyberte možnost **Set Machine Password** a poté stiskněte klávesu **Enter**.
- 4 Na obrazovce zadání hesla zadejte dvakrát heslo a stiskněte klávesu **Enter**.
Heslo může mít maximálně 32 znaků (včetně mezer).
- 5 Po zobrazení výzvy k potvrzení stiskněte klávesu **Enter**.



Následující postup nakonfiguruje počítač tak, aby při zapnutí počítače nebo zobrazení obrazovky nastavení systému BIOS požadoval heslo.

- 6 V oblasti **Security** vyberte možnost **Password when Power ON**.
Stiskem mezerníku změňte nastavení z hodnoty **Disabled** na hodnotu **Enabled**.
- 7 Klávesou **←** nebo **→** vyberte možnost **Exit**, vyberte možnost **Exit Setup** a stiskněte klávesu **Enter**.
Po zobrazení výzvy k potvrzení stiskněte klávesu **Enter**.

Změna nebo odstranění hesla pro zapnutí

Změna nebo odstranění hesla pro zapnutí

- 1 Zapněte počítač.
- 2 Jakmile počítač zobrazí logo VAIO, stiskněte klávesu **F2**.
Počítač zobrazí obrazovku nastavení systému BIOS. Pokud se tak nestane, počítač restartujte a po zobrazení loga VAIO několikrát stiskněte klávesu **F2**.
- 3 Zadejte aktuální heslo a stiskněte klávesu **Enter**.
- 4 Klávesou **←** nebo **→** vyberte možnost **Security** a obrazovku **Security**, vyberte možnost **Set Machine Password** a poté stiskněte klávesu **Enter**.
- 5 Na obrazovce pro zadání hesla zadejte jednou platné heslo a poté dvakrát nové heslo a stiskněte klávesu **Enter**.
Chcete-li heslo odstranit, ponechejte pole **Enter New Password** a **Confirm New Password** prázdná a stiskněte klávesu **Enter**.
Po zobrazení žádosti o potvrzení uložení změn stiskněte klávesu **Enter**.
- 6 Klávesou **←** nebo **→** vyberte možnost **Exit**, vyberte možnost **Exit Setup** a stiskněte klávesu **Enter**.
Po zobrazení výzvy k potvrzení stiskněte klávesu **Enter**.

Nastavení počítače programem VAIO Control Center

Pomocný program **VAIO Control Center** slouží ke zjištění informací o systému a zadávání preferencí chování systému.

Práce s programem VAIO Control Center

- 1 Klepněte na tlačítko **Start, Všechny programy** a **VAIO Control Center**.
Počítač zobrazí okno **VAIO Control Center**.
- 2 Vyberte požadovanou položku a změňte nastavení.
- 3 Po dokončení klepněte na tlačítko **OK**.
Změna nastavení požadované položky bude dokončena.



Více informací o každé možnosti zobrazíte klepnutím na tlačítko **Help** v okně **VAIO Control Center**.

Pokud okno **VAIO Control Center** otevřete jako uživatel se standardním oprávněním, některé z ovládacích položek nebudou viditelné.

Používání režimů snížené spotřeby

Při napájení počítače z akumulátoru můžete pomocí nastavení řízení spotřeby prodloužit výdrž akumulátoru. Kromě normálního provozního režimu, ve kterém lze vypínat některá konkrétní zařízení, je počítač vybaven dvěma rozdílnými režimy snížené spotřeby: Sleep a Hibernate. Při napájení z akumulátoru si uvědomte, že pokud se zbývající kapacita akumulátoru sníží na kritickou úroveň, přejde počítač automaticky do režimu spánku (Hibernate) nezávisle na zvoleném nastavení řízení spotřeby.

! Pokud úroveň napětí akumulátoru klesne pod 10 %, připojte síťový adaptér a nechejte akumulátor nabít nebo vypněte počítač a vložte plně nabitý akumulátor.

Používání normálního režimu (Normal)

V tomto režimu se počítač nachází při běžném používání. Je-li tento režim aktivní, svítí zelený indikátor napájení. Chcete-li v době, kdy s počítačem nepracujete, ušetřit energii, můžete vypnout některé konkrétní zařízení, například displej nebo pevný disk.

Používání úsporného režimu (Sleep)

V úsporném režimu (Sleep) počítač vypne displej a nastaví pevný disk a procesor do režimu nízké spotřeby. Je-li tento režim aktivní, bliká oranžový indikátor napájení.

Zapnutí úsporného režimu (Sleep)

Klepněte na tlačítko **Start**, šipku vedle tlačítka **Uzamknout** a na tlačítko **Úsporný režim**.

Návrat do normálního režimu

Stiskněte libovolnou klávesu.



Pokud stisknete a podržíte tlačítko napájení na déle než čtyři sekundy, počítač se automaticky vypne. Ztratíte všechna neuložená data.



Pokud se počítač nachází v úsporném režimu (Sleep), nelze vkládat disky.

Z úsporného režimu Sleep se počítač zapíná rychleji než z režimu Hibernate.

V úsporném režimu Sleep je spotřeba energie větší než v režimu Hibernate.



Pokud se akumulátor během přepnutí počítače do úsporného režimu Sleep vybijí, neuložená data ztratíte. Návrat do předchozího pracovního stavu je nemožný. Ztratě dat předejdete častým ukládáním.

Pokud počítač během určité doby nepoužijete, přejde do úsporného režimu Sleep. Tuto dobu můžete v nastavení režimu Sleep změnit.

Změna nastavení režimu Sleep

- 1 Pravým tlačítkem klepněte na ikonu stavu napájení na hlavním panelu a vyberte **Možnosti napájení**.
- 2 Pod aktuálním schématem napájení klepněte na **Change plan settings** (Změnit schéma napájení).
- 3 Změňte dobu, po jejímž uplynutí se počítač přepne do režimu Sleep a klepněte na **Uložit změny**.

Používání režimu spánku (Hibernate)

V režimu spánku (Hibernate) je stav systému uložen na pevný disk a vypnuto napájení. I když se akumulátor vybije, data nebudou ztracena. Je-li je tento režim aktivní, indikátor napájení nesvítí.

Zapnutí režimu spánku (Hibernate)

Stiskněte klávesy **Fn+F12**.

Počítač přejde do režimu spánku.

Jinak můžete klepnout na **Start**, na šipku vedle tlačítka **Uzamknout** a použít příkaz **Režim spánku**. Počítač se přepne do režimu Hibernate.

Návrat do normálního režimu

Stiskněte vypínač.

Počítač se vrátí do předchozího stavu.



Pokud stisknete a podržíte tlačítko napájení na déle než čtyři sekundy, počítač se automaticky vypne.



Pokud počítač po delší dobu nepoužíváte, uveďte jej do režimu spánku (Hibernate). Tento režim snížené spotřeby vám ušetří čas strávený vypínáním počítače a návratem do provozu.

Pokud se počítač nachází v režimu spánku (Hibernate), nelze vkládat disky.

Aktivace režimu spánku Hibernate trvá déle než aktivace úsporného režimu Sleep.

Návrat do normálního režimu (Normal) z režimu spánku (Hibernate) trvá déle než návrat z úsporného režimu (Sleep).

V režimu spánku (Hibernate) je spotřeba energie nižší než v úsporném režimu (Sleep).



Dokud indikátor napájení nezhasne, počítač nepřemíst'ujte.

Řízení spotřeby programem VAIO Power Management

Systém řízení spotřeby pomáhá nastavit schémata napájení počítače napájeného ze sítě nebo z akumulátoru tak, aby odpovídaly vašim požadavkům na spotřebu.

VAIO Power Management je aplikace vyvinutá výhradně pro počítače VAIO. Tato aplikace umožňuje vylepšit funkce řízení spotřeby systému Windows pro lepší provoz počítače a delší výdrž akumulátoru. Více informací o **VAIO Power Management** najdete v souboru nápovědy k aplikaci **VAIO Power Management**.

Zapnutí funkcí řízení spotřeby VAIO Power Management

Při spuštění počítače zobrazí systém na hlavním panelu ikonu stavu napájení. Tato ikona označuje, jaký typ zdroje energie je právě využíván, například napájení ze sítě. Pokud na tuto ikonu klepnete, zobrazí se okno s aktuálním stavem napájení.

Funkce **VAIO Power Management** jsou přidány do okna **Možnosti napájení - vlastnosti** systému Windows.

Zapnutí funkcí řízení spotřeby VAIO Power Management

- 1 Pravým tlačítkem klepnete na ikonu stavu napájení na hlavním panelu a vyberte **Možnosti napájení**.
- 2 Pod aktuálním schématem napájení klepnete na **Change plan settings** (Změnit schéma napájení).
- 3 Klepnete na **Změnit pokročilé nastavení napájení**.
Počítač zobrazí okno **Možnosti napájení**.
- 4 Vyberte kartu **VAIO Power Management**.

Obnovení výchozího nastavení

- 1 Na kartě **VAIO Power Management** klepnete na tlačítko **Advanced**.
Počítač zobrazí okno **VAIO Power Management**.
- 2 Změňte nastavení podle pokynů na obrazovce.

Zapnutí schémat napájení VAIO Power Management

Aplikace **VAIO Power Management** nabízí několik předdefinovaných schémat napájení. Každé schéma obsahuje skupinu nastavení řízení spotřeby, která jsou zaměřena na konkrétní cíle při řízení spotřeby. Můžete si vybrat od maximálního řízení spotřeby až po žádné řízení spotřeby.

Zapnutí schématu napájení VAIO Power Management

- 1 Právým tlačítkem klepněte na ikonu stavu napájení na hlavním panelu a vyberte **Možnosti napájení**.
- 2 Vyberte schéma napájení.
Schéma napájení bylo aktivováno.

V případě potřeby můžete změnit vylepšené řízení spotřeby. Použijte tento postup:

- 3 Pod aktuálním schématem napájení klepněte na **Change plan settings** (Změnit schéma napájení).
- 4 Klepněte na **Změnit pokročilé nastavení napájení**.
- 5 Vyberte kartu **VAIO Power Management**.
Položky v seznamu lze změnit.
- 6 Klepněte na tlačítko **OK**.

Konfigurace modemu

Dříve než začnete používat interní modem (ne všechny modemy jsou integrované), nebo při každém použití modemu na cestách, musí definice země aktivní oblasti v okně **Možnosti telefonu a modemu** souhlasit se zemí, odkud vytáčíte telefonní číslo.

Změna nastavení země pro modem

- 1 Klepněte na tlačítko **Start** a vyberte příkaz **Ovládací panely**.
- 2 Klepněte na **Hardware and Sound** (Hardware a zvuk).
- 3 Klepněte na možnost **Možnosti telefonu a modemu**.
Počítač zobrazí okno **Informace o umístění**.
- 4 Zadejte požadované údaje a klepněte na **OK**.
Počítač zobrazí okno **Možnosti telefonu a modemu**.
- 5 Na kartě **Pravidla vytáčení** vyberte svou oblast.
- 6 Chcete-li aktuální konfiguraci změnit, klepněte na tlačítko **Upravit**.
Počítač zobrazí okno **Upravit umístění**.
nebo
Chcete-li modem konfigurovat znovu, klepněte na tlačítko **Nové**.
Počítač zobrazí okno **Nové umístění**.
- 7 Zkontrolujte nastavení země či regionu a zkontrolujte, zda souhlasí s místem, odkud vytáčíte telefonní číslo.



V některých zemích nebo oblastech nemusí být podporována pulsní volba.

- 8 Pokud nastavení umístění změníte, klepněte na tlačítko **Použít** a poté na tlačítko **OK**. Počítač zobrazí okno **Možnosti telefonu a modemu**.
 - 9 Zkontrolujte, zda je v seznamu na kartě **Modemy** uveden váš modem. Pokud modem v seznamu není, klepněte na tlačítko **Add** a řiďte se pokyny průvodce.
 - 10 Klepněte na tlačítko **Použít/OK**. Modem je nakonfigurován.
- !
- Než použijete nové nastavení země, zkontrolujte, zda není telefonní kabel připojen k telefonní lince.

Inovování počítače VAIO

Tento počítač VAIO a paměťové moduly obsahují velice přesné elektronické součástky a konektory. Aby nedošlo k ukončení platnosti záruky během záruční lhůty, doporučujeme dodržovat následující zásady:

- S instalací nového paměťového modulu se obraťte na prodejce.
- Pokud nejste důkladně obeznámeni s postupem při inovaci paměti počítače, neprovádějte instalaci sami.
- Nedotýkejte se konektorů ani neotevírejte kryt prostoru paměťového modulu.

Typ modulu a velikost paměti instalované ve vašem modelu zjistíte v elektronické příručce **Specifikace**.

Potřebujete-li pomoc, obraťte se na službu VAIO-Link.

Přidávání a odebírání paměti

Pokud chcete rozšířit možnosti počítače, můžete instalací volitelných modulů rozšířit kapacitu paměti. Před rozšířením kapacity paměti počítače si přečtete upozornění a postupy na následujících stránkách. Počet dostupných patič se může lišit podle konfigurace modelu.

Poznámky k přidávání a odebírání paměťových modulů

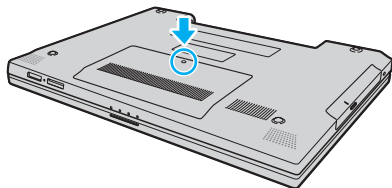
- ❑ Při výměně paměti postupujte opatrně. Nesprávná instalace paměťových modulů může poškodit systém. Takové poškození má za následek neplatnost záruky výrobce.
- ❑ Používejte pouze paměťové moduly kompatibilní s tímto počítačem. Pokud počítač paměťový modul nerozpozná nebo se operační systém Windows chová nestabilně, obraťte se na prodejce nebo výrobce paměťového modulu.
- ❑ Elektronické součásti mohou být poškozeny výbojem statické elektřiny. Před dotykem paměťového modulu zajistěte dodržení následujících pokynů:
 - ❑ Postupy popsané v tomto dokumentu předpokládají, že je uživatel seznámen s obecnou terminologií používanou v oblasti osobních počítačů, bezpečnostními postupy a předpisy, které jsou nezbytné pro používání a upravování elektronického zařízení.
 - ❑ Před sejmutím každého krytu či panelu z počítače počítač vypněte a odpojte od zdrojů napájení (tzn. akumulátoru a síťového adaptéru) a od všech telekomunikačních linek, sítí a modemů. Při zanedbání této zásady hrozí nebezpečí zranění osob nebo poškození zařízení.
 - ❑ Paměťové moduly i jiné součásti může poškodit výboj statické elektřiny. Paměťové moduly instalujte pouze na pracovišti s ochranou proti elektrostatickým výbojům. Není-li takové pracoviště k dispozici, nepracujte v prostoru s kobercem a nedotýkejte se materiálů, které vytvářejí nebo udržují statickou elektřinu (například celofánové obaly). Během práce uzemňujte statickou elektřinu ze svého těla opakovaným dotýkáním nenatřené kovové části rámu.
 - ❑ Obal paměťového modulu otevřete až bezprostředně před výměnou. Obal chrání modul před statickou elektřinou.

- ❑ Jako ochranu před elektrostatickým nábojem použijte speciální sáček dodaný s modulem nebo modul zabalte do hliníkové fólie.
- ❑ Pokud do patič pro paměťové moduly nebo do jiných vnitřních součástí počítače vniknou tekutiny, cizí látky nebo předměty, hrozí nebezpečí poškození počítače. Na náklady oprav takového poškození se nevztahuje záruka.
- ❑ Paměťové moduly nepokládejte na místa, kde by byly vystaveny:
 - ❑ zdrojům tepla (radiátory nebo vzduchové kanály),
 - ❑ přímému slunečnímu záření,
 - ❑ nadměrné prašnosti,
 - ❑ mechanickým otřesům nebo nárazům,
 - ❑ silným magnetům nebo reproduktorům bez magnetického stínění,
 - ❑ okolní teplotě nad +35 °C nebo pod +5 °C,
 - ❑ vysoké vlhkosti,
- ❑ S paměťovým modulem zacházejte opatrně. Nedotýkejte se hran součástek a desek s integrovanými obvody uvnitř počítače, aby nedošlo ke zranění.

Vyjmutí a instalace paměťového modulu

Výměna nebo přidání paměťového modulu

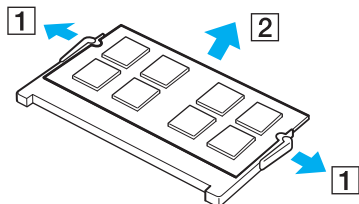
- 1 Vypněte počítač a odpojte všechna periferní zařízení.
- 2 Odpojte počítač a vyjměte akumulátor.
- 3 Nechejte počítač vychladnout.
- 4 Odšroubujte šroub na spodní straně počítače (označený na obrázku šipkou) a odstraňte kryt prostoru paměťového modulu.



- 5 Dotkněte se kovového předmětu (např. panelu s konektory v zadní části počítače), abyste vybili statickou elektřinu.

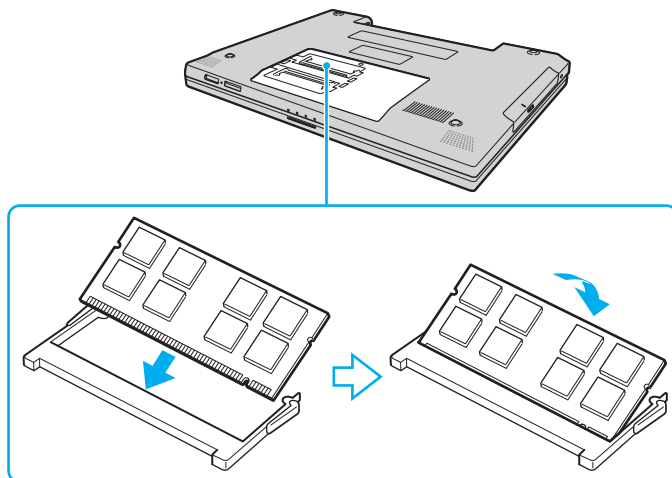
6 Nainstalovaný paměťový modul vyjměte takto:

- ❑ Vytáhněte západky ve směru šipek (1).
Paměťový modul je uvolněn.
- ❑ Zkontrolujte, zda je paměťový modul vykloněn směrem vzhůru, a pak jej vytáhněte ve směru šipky (2).



7 Vyjměte nový paměťový modul z obalu.

- 8 Paměťový modul zasuňte do patice a zatlačte jej tak, aby zaklapl na místo.



! Nedotýkejte se žádných jiných součástí na základní desce.

Dbejte na to, aby byl při zasunutí okraje konektoru paměťového modulu do patice srovnán výřez na modulu s malým výstupkem v otevřeném slotu.

Nepoškodte vnitřní izolační vrstvu chránící modul.

- 9 Vrat'te na místo kryt prostoru paměťového modulu.
10 Utáhněte šroub na spodní straně počítače.
11 Znovu vložte akumulátor a zapněte počítač.

Zobrazení velikosti paměti

Zobrazení velikosti paměti

- 1 Zapněte počítač.
- 2 Klepněte na tlačítko **Start, Všechny programy a VAIO Control Center**.
- 3 V okně **VAIO Control Center** poklepejte na složku **System Information**.
- 4 Ve složce **System Information** poklepejte na ikonu **Systémové informace**.
Nyní si můžete prohlédnout velikost systémové paměti. Pokud se rozšířená paměť nezobrazí, celý postup instalace zopakujte a restartujte počítač.

Bezpečnostní zásady

V této části jsou uvedena bezpečnostní pravidla a zásady, které je třeba dodržovat, chcete-li zabránit možnému poškození počítače.

- ❑ **Manipulace s displejem (str. 97)**
- ❑ **Používání zdroje napájení (str. 98)**
- ❑ **Manipulace s počítačem (str. 99)**
- ❑ **Manipulace s disketami (str. 101)**
- ❑ **Manipulace s disky (str. 102)**
- ❑ **Používání akumulátoru (str. 103)**
- ❑ **Používání sluchátek (str. 104)**
- ❑ **Používání médií Memory Stick (str. 105)**
- ❑ **Manipulace s pevným diskem (str. 106)**
- ❑ **Aktualizace počítače (str. 107)**

Manipulace s displejem

- ❑ Displej nevystavujte přímému slunečnímu záření. Mohlo by dojít k jeho poškození. Při práci s počítačem u okna buďte opatrní.
- ❑ Zabraňte poškrábání nebo nadměrnému tlaku na displej. Hrozí jeho selhání.
- ❑ Při používání počítače při nízkých teplotách může na displeji zůstat zbytkový obraz. Nejedná se o poruchu. Po obnovení normální teploty počítače se obrazovka vrátí k normální funkci.
- ❑ K výskytu zbytkového obrazu může dojít tehdy, pokud je na displeji delší dobu zobrazen stejný obraz. Tento obraz za několik okamžiků zmizí. Chcete-li zabránit výskytu zbytkového obrazu, používejte spořič obrazovky.
- ❑ Displej se během používání zahřívá. To je normální a nejedná se o poruchu.
- ❑ Displej byl vyroben pomocí velice přesné technologie. Přesto se na něm mohou trvale zobrazovat malé černé nebo svítící body (červené, modré nebo zelené). Jde o normální výsledek výrobního postupu a nikoli o poruchu.
- ❑ Povrch displeje neotírejte silou. Mohlo by dojít k jeho poškození. K otírání používejte měkký a suchý hadřík.
- ❑ Nastavení LCD displeje v okně **Nastavení počítače Tablet PC** neměňte, i když je k dispozici další možnost nastavení, protože může dojít k nestabilitě počítače. Společnost Sony nepřijímá žádnou zodpovědnost za jakékoli závady vzniklé touto změnou.

Používání zdroje napájení

- ❑ Informace o spotřebě vašeho modelu najdete v elektronické příručce **Specifikace**.
- ❑ Jedinou napájecí zásuvku nepoužívejte společně s dalšími elektrickými zařízeními s vysokým příkonem, například s kopírkou nebo skartovačkou.
- ❑ Můžete si zakoupit prodlužovací kabel s přepět'ovou ochranou. Tento doplněk zabraňuje poškození počítače způsobené náhlým přepětím (například za bouřky).
- ❑ Na napájecí kabel nepokládejte těžké předměty.
- ❑ Při odpojování uchopte kabel za vidlici. Nikdy netahejte za samotný kabel.
- ❑ Nebudete-li počítač delší dobu používat, odpojte jej ze zásuvky.
- ❑ Sít'ová zásuvka musí být snadno přístupná.
- ❑ Pokud sít'ový adaptér nepoužíváte, odpojte jej ze sít'ové zásuvky.
- ❑ Používejte sít'ový adaptér dodaný s počítačem nebo originální výrobky Sony. Nepoužívejte žádný jiný sít'ový adaptér, aby nedošlo k poruše.

Manipulace s počítačem

- K čištění skříně použijte měkký hadřík, buď suchý, nebo lehce navlhčený slabým roztokem saponátu. Nepoužívejte abrazivní utěrky, čisticí prášky nebo rozpouštědla jako líh nebo benzín, která mohou poškodit povrchovou úpravu počítače.
- Pokud na počítač spadne pevný předmět nebo do něho vyteče kapalina, vypněte počítač a odpojte jej ze zásuvky. Než budete počítač znovu používat, nechejte jej zkontrolovat kvalifikovaným odborníkem.
- Zabraňte pádu počítače a nepokládejte na něj žádné předměty.
- Počítač nepokládejte na místa vystavená:
 - zdrojům tepla (radiátory nebo vzduchové kanály),
 - přímému slunečnímu záření,
 - nadměrné prašnosti,
 - vlhkosti nebo dešti,
 - mechanickým otřesům nebo nárazům,
 - silným magnetům nebo reproduktorům bez magnetického stínění,
 - okolní teplotě nad +35 °C nebo pod +5 °C,
 - vysoké vlhkosti,
- Do blízkosti počítače neumíst'ujte jiná elektronická zařízení. Elektromagnetické pole počítače může způsobit jejich selhání.
- Zajistěte dostatečné větrání, aby uvnitř počítače nedocházelo k hromadění tepla. Počítač neumíst'ujte na povrchy, jakými jsou například pokrývky nebo potahy ani do blízkosti závěsů nebo záclon, které mohou zablokovat větrací otvory počítače.
- Počítač využívá vysokofrekvenční rádiové signály a může rušit příjem rozhlasového nebo televizního signálu. V takovém případě jej přemístěte do dostatečné vzdálenosti od rozhlasového nebo televizního přijímače.
- Používejte pouze periferní zařízení a kabely rozhraní uvedené v technických údajích. V opačném případě mohou nastat potíže.
- Nepoužívejte porušené nebo poškozené propojovací kabely.

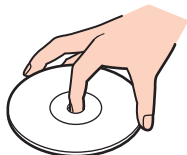
- ❑ Při rychlém přemístění počítače z chladného do teplého prostředí může uvnitř počítače dojít ke kondenzaci vlhkosti. V takovém případě vyčkejte před spuštěním počítače alespoň jednu hodinu. Dojde-li k potížím, odpojte počítač ze síťové zásuvky a obraťte se na službu VAIO-Link.
- ❑ Před čištěním počítače je třeba odpojit napájecí kabel počítače.
- ❑ Abyste při poškození počítače nepřišli o data, pravidelně je zálohujte.

Manipulace s disketami

- Neotevírejte ručně kryt a nedotýkejte se povrchu diskety.
- Diskety udržujte v bezpečné vzdálenosti od magnetů.
- Diskety udržujte mimo přímé sluneční záření a působení dalších zdrojů tepla.
- Diskety neukládejte v blízkosti kapalin. Dbejte na to, aby se nenamočily. Pokud disketu nepoužíváte, vždy ji z jednotky vyjměte a použijte obal.
- Pokud má disketa nálepku, ujistěte se, že je řádně připevněna. Pokud je okraj nálepky zkroucen, nálepka se může v jednotce přilepit a způsobit poruchu nebo poškodit disketu.

Manipulace s disky

- Nedotýkejte se povrchu disku.
- Disk neupust'ete ani neohýbejte.
- Otisky prstů a prach na povrchu disku mohou způsobit chyby při načítání. Disk vždy držte za okraje a středový otvor (podle obrázku):



- Správná péče o disk je základní podmínkou dlouhodobé spolehlivosti. Nepoužívejte rozpouštědla jako benzín, ředidla, komerční čisticí prostředky ani antistatické spreje. Tyto látky mohou disk poškodit.
- Při běžném čištění uchopte disk za okraje a měkkým hadříkem otírejte povrch disku směrem od středu k okrajům.
- Pokud je disk silně znečištěn, navlhčete měkký hadřík ve vodě, dobře jej vyždímejte a otírejte povrch disku směrem od středu k okrajům. Veškerou zbývající vlhkost otřete suchým měkkým hadříkem.
- Na disky nikdy nelepte nálepky. Nálepky nevratně omezí použitelnost disku.

Používání akumulátoru

- Akumulátory nevystavujte teplotám nad 60 °C, například na přímém slunečním záření nebo v autě zaparkovaném na slunci.
- V chladném prostředí se výdrž akumulátoru zkracuje. Příčinou je snížená účinnost akumulátoru při nízkých teplotách.
- Akumulátory nabíjejte při teplotě od 10 do 30 °C. Při nižších teplotách bude nabíjení trvat déle.
- Některé akumulátory nespĺňují kvalitativní a bezpečnostní požadavky společnosti Sony. Počítač může z bezpečnostních důvodů pracovat pouze s originálním akumulátorem Sony určeným pro tento model. Při instalaci jakéhokoli jiného akumulátoru nebude akumulátor nabíjen a počítač nebude pracovat.
- Během používání a nabíjení se akumulátor zahřívá. To je normální a není třeba se znepokojovat.
- Akumulátor uchovávejte mimo dosah všech zdrojů tepla.
- Akumulátor udržujte v suchu.
- Akumulátor neotevírejte ani nezkoušejte demontovat.
- Akumulátor nevystavujte mechanickým nárazům.
- Nebudete-li počítač delší dobu používat, vyjměte akumulátor z počítače, abyste zabránili poškození akumulátoru.
- Pokud je po úplném nabití napětí akumulátoru stále nízké, pravděpodobně skončila jeho životnost a bude jej třeba vyměnit.
- Před dobíjením není třeba akumulátor vybit.
- Pokud jste akumulátor delší dobu nepoužívali, nabijte ho.

Používání sluchátek

- ❑ **Bezpečnost silničního provozu** – nepoužívejte sluchátka při řízení automobilu, při jízdě na kole ani při řízení jakéhokoli motorového vozidla. Takové jednání je v některých oblastech nezákonné. Poslech hlasité hudby může rovněž znamenat nebezpečí při chůzi, zejména na přechodech pro chodce.
- ❑ **Ochrana před poškozením sluchu** – při používání sluchátek nepoužívejte příliš vysokou hlasitost. Odborníci na sluch varují před nepřetržitým a příliš dlouhým poslechem hlasitého zvuku. Začne-li vám zvonit v uších, snižte hlasitost nebo přestaňte sluchátka používat.

Používání médií Memory Stick

- Konektoru médií Memory Stick se nedotýkejte prsty nebo kovovými předměty.
- Používejte pouze štítky dodané s médiem Memory Stick.
- Média Memory Stick neohýbejte, neupust'te ani je nevystavujte silným nárazům.
- Média Memory Stick nerozebírejte ani neupravujte.
- Média Memory Stick nevystavujte vlhkosti.
- Média Memory Stick nepokládejte na místa vystavená:
 - statické elektřině,
 - rušení,
 - extrémně vysokým teplotám, například v automobilu zaparkovaném na slunci,
 - přímému slunečnímu záření,
 - vysoké vlhkosti,
 - korozívním látkám.
- Používejte úložná pouzdra dodávaná s médii Memory Stick.
- Vytvářejte záložní kopie cenných dat.
- Médium Memory Stick ukládejte mimo dosah dětí. Hrozí nebezpečí spolknutí média.
- Na štítek připevněný k médiu Memory Stick Duo nepište perem s jemným hrotem. Tlak působící na médium by mohl poškodit vnitřní součásti.

Manipulace s pevným diskem

Data na pevném disku jsou uložena ve vysoké hustotě a jejich načítání a zápis jsou velmi rychlé. Mechanické otřesy, náraz nebo prach však mohou disk snadno poškodit.

Ačkoli je pevný disk vybaven vnitřním bezpečnostním zařízením proti ztrátě dat způsobené mechanickými otřesy, nárazy nebo prachem, je třeba s počítačem zacházet opatrně.

Aby nedošlo k poškození pevného disku, dodržujte následující zásady

- S počítačem neprovádějte náhlé pohyby.
- Počítač udržujte v bezpečné vzdálenosti od magnetů.
- Počítač nepokládejte na místa, která jsou vystavena mechanickým otřesům, ani jej neumíst'ujte do nestabilní polohy.
- Zapnutý počítač nepřenásejte.
- Počítač nevypínejte ani nerestartujte v okamžiku, kdy načítá nebo zapisuje data na pevný disk.
- Počítač nepoužívejte v místech vystavených prudkým změnám teploty.



Při poškození pevného disku nebude možné data obnovit.

Aktualizace počítače

Ověřte si, zda byly na váš počítač prostřednictvím následujících aplikací nainstalovány nejnovější aktualizace, umožňující mnohem efektivnější provoz.

Abyste si ověřili, že byly aktualizace na váš počítač nainstalovány, u každého softwaru postupujte podle těchto pokynů:

- ❑ **Windows Update**
Klepněte na tlačítko **Start, Všechny programy a Windows Update** a pokračujte podle zobrazených pokynů.
- ❑ **VAIO Update 3**
Klepněte na tlačítko **Start, Všechny programy, VAIO Update 3 a VAIO Update Options** a pokračujte podle zobrazených pokynů.

Pokud jste dosud nenainstalovali nejnovější aktualizace, nainstalujte je s tímto softwarem. Podmínkou stahování a instalace aktualizací je připojení počítače k Internetu. Informace o připojení počítače k internetu naleznete v části **Používání sítě Internet (str. 53)**.

Řešení potíží

Tato část popisuje řešení běžných potíží, s nimiž se můžete při práci s počítačem VAIO setkat. Mnohé potíže mají jednoduchá řešení. Nejprve vyzkoušejte nabídnutá řešení a teprve poté se obračejte na službu VAIO-Link.

- ❑ **Počítač (str. 109)**
- ❑ **Zabezpečení systému (str. 116)**
- ❑ **Akumulátor (str. 117)**
- ❑ **Internet (str. 119)**
- ❑ **Sítě (str. 121)**
- ❑ **Optické disky (str. 124)**
- ❑ **Displej (str. 128)**
- ❑ **Tisk (str. 132)**
- ❑ **Mikrofon (str. 133)**
- ❑ **Myš (str. 134)**
- ❑ **Reproduktory (str. 135)**
- ❑ **Dotyková podložka (str. 136)**
- ❑ **Klávesnice (str. 137)**
- ❑ **Diskety (str. 138)**
- ❑ **Zvuk a video (str. 139)**
- ❑ **Média Memory Stick (str. 140)**
- ❑ **Periferní zařízení (str. 141)**

Počítač

Co udělat, pokud se počítač nespouští?

- Zkontrolujte, zda je počítač řádně připojen ke zdroji napájení a zda je zapnut. Zkontrolujte, zda indikátor napájení potvrzuje zapnuté napájení.
- Zkontrolujte, zda je správně nainstalován a nabit akumulátor.
- Zkontrolujte, zda je prázdná disketová jednotka (pokud je nainstalována).
- Pokud je počítač připojen do prodlužovacího kabelu nebo zálohovaného zdroje napájení (UPS), zkontrolujte, zda je prodlužovací kabel nebo zdroj UPS připojen k napájení a zapnut.
- Pokud používáte externí monitor, zkontrolujte, zda je řádně připojen ke zdroji napájení a zda je zapnut. Zkontrolujte, zda jsou správně nastaveny ovládací prvky jasů a kontrastu. Další informace najdete v příručce dodané s monitorem.
- Odpojte síťový adaptér a vyjměte akumulátor. Vyčkejte tři až pět minut. Vrat'te akumulátor, znovu připojte síťový adaptér a stiskem vypínače zapněte počítač.
- Mohlo by dojít k poruše počítače způsobené kondenzací. V takovém případě počítač nejméně hodinu nepoužívejte.
- Vyjměte všechny doplňkové paměťové moduly, které jste případně nainstalovali od zakoupení.
- Zkontrolujte, zda používáte dodaný síťový adaptér Sony. V zájmu zachování bezpečnosti používejte pouze originální akumulátory a síťové adaptéry Sony, které společnost Sony dodává k počítači VAIO.

Co udělat, pokud počítač při zapnutí zobrazí chybu systému BIOS?

Pokud je ve spodní části obrazovky zobrazena zpráva „Press <F1> to resume, <F2> to setup“, použijte tento postup:

- 1 Stiskněte klávesu **F2**.
Počítač zobrazí obrazovku nastavení systému BIOS. Pokud se tak nestane, počítač restartujte a po zobrazení loga VAIO několikrát stiskněte klávesu **F2**.
- 2 Nastavte datum (měsíc/den/rok). Stiskněte klávesu **Enter**.
- 3 Klávesou **↓** vyberte možnost **System Time** a nastavte čas (hodiny: minuty: sekundy). Stiskněte klávesu **Enter**.
- 4 Klávesou **→** vyberte kartu **Exit** a stiskněte klávesu **F9**.
Po zobrazení výzvy k potvrzení stiskněte klávesu **Enter**.
- 5 Vyberte možnost **Exit Setup** a stiskněte klávesu **Enter**.
Po zobrazení výzvy k potvrzení stiskněte klávesu **Enter**.
Počítač se restartuje.


Pokud tyto potíže nastávají často, obraťte se na službu VAIO-Link.

Co udělat, pokud (zelený) indikátor napájení svítí, ale displej je prázdný?

Použijte tento postup:

- 1 Stiskněte a podržte vypínač na déle než čtyři sekundy a zkontrolujte, zda indikátor napájení zhasne. Poté počítač znovu zapněte.
- 2 Pokud na obrazovce stále nic není, odpojte síťový adaptér, vyjměte akumulátor a přibližně minutu vyčkejte. Poté vraťte akumulátor, připojte síťový adaptér a znovu zapněte počítač.

Co udělat, pokud počítač nebo software přestane reagovat?

- ❑ Pokud při spuštění softwarové aplikace přestane počítač reagovat, stiskem kláves **Alt+F4** uzavřete okno aplikace.
- ❑ Pokud kombinace **Alt+F4** nepracuje, klepněte na tlačítko **Start**, na šipku vedle tlačítka **Uzamknout** a příkazem **Vypnout** vypněte počítač.
- ❑ Pokud se počítač nevypne, stiskněte současně klávesy **Ctrl+Alt+Delete**, klepněte na šipku  vedle tlačítka **Vypnout** a použijte příkaz **Vypnout**.
Pokud počítač zobrazí okno **Zabezpečení systému Windows**, klepněte na **Vypnout**.

!
Při vypnutí počítače klávesami **Ctrl+Alt+Delete** nebo pomocí vypínače může dojít ke ztrátě neuložených dat.

- ❑ Pokud se počítač stále nevypíná, stiskněte a podržte vypínač až do vypnutí počítače.
- ❑ Odpojte síťový adaptér a akumulátor.
- ❑ Zkuste přeinstalovat software.
- ❑ Požádejte o technickou podporu výrobce softwaru nebo autorizovaného prodejce.

Proč počítač nepřechází do úsporného režimu nebo do režimu spánku?

Pokud se před dokončením přechodu do úsporného režimu nebo režimu spánku provozní režim počítače změní, počítač může ztratit stabilitu.

Obnovení normální provozní stability počítače

- 1 Ukončete všechny spuštěné programy.
- 2 Klepněte na tlačítko **Start**, na šipku vedle tlačítka **Uzamknout** a použijte příkaz **Restart**.
- 3 Pokud se počítač nerestartuje, stiskněte současně klávesy **Ctrl+Alt+Delete**, klepněte na šipku vedle tlačítka **Vypnout** a použijte příkaz **Restart**.
- 4 Pokud tento postup nefunguje, stiskněte a podržte vypínač až do vypnutí počítače.

!

Při vypnutí počítače pomocí vypínače může dojít ke ztrátě neuložených dat.

Co udělat, pokud indikátor akumulátoru bliká a počítač se nespouští?

- Může to znamenat, že akumulátor není správně nainstalován. Situaci vyřešíte tak, že vypnete počítač a vyjmete akumulátor. Poté akumulátor znovu vložte do počítače. Podrobnosti najdete v části **Vložení akumulátoru (str. 22)**.
- Pokud situace přetrvává i po provedení uvedeného postupu, není nainstalovaný akumulátor kompatibilní. Vyjměte jej a obraťte se na službu VAIO-Link.

Co udělat, jestliže počítač zobrazí zprávu o nekompatibilitě nebo nesprávném vložení akumulátoru a přejde do režimu spánku?

- ❑ Může to znamenat, že akumulátor není správně nainstalován. Situaci vyřešíte tak, že vypnete počítač a vyjmete akumulátor. Poté akumulátor znovu vložte do počítače. Podrobnosti najdete v části **Vložení akumulátoru (str. 22)**.
- ❑ Pokud situace přetrvává i po provedení uvedeného postupu, není nainstalovaný akumulátor kompatibilní. Akumulátor vyjměte a obraťte se na službu VAIO-Link.

Proč je v okně Vlastnosti systému zobrazena nižší rychlost procesoru než maximální?

To je běžný stav. Procesor počítače používá pro úspory energie technologii řízení rychlosti procesoru, a proto může být v okně Vlastnosti systému zobrazena aktuální a nikoli maximální rychlost procesoru.

Co udělat, jestliže po spuštění počítače systém zobrazí zprávu a nespustí operační systém Windows?

Pokud zadáte nesprávné heslo pro zapnutí třikrát po sobě, systém zobrazí zprávu **Enter Onetime Password**. Pokud znovu třikrát po sobě zadáte nesprávné heslo pro zapnutí, systém zobrazí zprávu **System Disabled** a nespustí operační systém Windows. Stiskněte a podržte vypínač na déle než čtyři sekundy a zkontrolujte, zda indikátor napájení zhasne. Počkejte 10 až 15 sekund, restartujte počítač a zadejte správné heslo. Při zadávání hesla zkontrolujte, zda nesvítí indikátory Num lock a Caps lock. Pokud některý indikátor svítí, musíte jej před zadáváním hesla vypnout klávesou **Num Lk** nebo **Caps Lock**.

Co udělat, pokud nefunguje nebo stále havaruje herní software?

- Zkontrolujte, zda na webovém serveru hry nejsou ke stažení opravy nebo aktualizace.
- Zkontrolujte, zda máte nainstalován nejnovější videoovladač.
- U některých modelů VAIO je grafická paměť sdílena se systémovou. V takovém případě nelze zaručit optimální grafický výkon.

Co udělat, pokud si nemohu vzpomenout na heslo systému BIOS?

Pokud zapomenete heslo systému BIOS, požádejte o jeho zrušení službu VAIO-Link. Za nové nastavení hesla je účtován poplatek.

Proč trvá spouštění počítače dlouho?

Je-li aktivní brána firewall programu Norton Internet Security, může zobrazení pracovní plochy trvat určitou dobu, během níž proběhnou kontroly zabezpečení sítě.

Proč po uplynutí času pro automatické vypnutí displej nezhasne?

Nastavení doby vypnutí displeje v možnostech napájení systému Windows je vyřazeno **originálním spořičem obrazovky VAIO**.

Použijte jiný spořič obrazovky než **originální spořič VAIO**.

Co udělat, pokud počítač nelze spustit z disketové jednotky USB připojené k počítači?

Chcete-li počítač spustit z disketové jednotky USB, musíte změnit zařízení pro spouštění.

Zapněte počítač a jakmile počítač zobrazí logo VAIO, stiskněte klávesu **F11**.

Jak mohu změnit hlasitost zvuků při spouštění?

Změna hlasitosti zvuků při spouštění

- 1 Zapněte počítač.
- 2 Jakmile počítač zobrazí logo VAIO, stiskněte klávesu **F2**.
Počítač zobrazí obrazovku nastavení systému BIOS. Pokud se tak nestane, počítač restartujte a po zobrazení loga VAIO několikrát stiskněte klávesu **F2**.
- 3 Klávesou **←** nebo **→** vyberte možnost **Advanced**.
- 4 Klávesou **↑** nebo **↓** vyberte možnost **Speaker Volume** a stiskněte **Enter**.
- 5 Klávesou **↑** nebo **↓** nastavte hlasitost reproduktorů při spouštění a stiskněte **Enter**.
- 6 Klávesou **←** nebo **→** vyberte možnost **Exit**, vyberte možnost **Exit Setup** a poté stiskněte klávesu **Enter**.
- 7 Po zobrazení výzvy k potvrzení stiskněte klávesu **Enter**.
Počítač se restartuje a zvuk při spouštění bude mít zadanou hlasitost.

Při spouštění můžete také skrýt nebo zobrazit animované logo VAIO. Na obrazovce zobrazené po kroku 3 vyberte možnost **VAIO Animation Logo** nebo **Show VAIO Animation Logo**, stiskněte klávesu **Enter** a pokračujte v nastavování. Skrytím animovaného loga VAIO vypnete i zvuk při spouštění.

Zabezpečení systému

Jak mohu počítač chránit proti ohrožení bezpečnosti, například virům?

V počítači je předinstalován operační systém Microsoft Windows. Nejlepším způsobem ochrany počítače proti bezpečnostním rizikům, například virům, je pravidelné stahování a instalace nejnovějších aktualizací operačního systému Windows.

Důležité aktualizace systému Windows můžete získat takto:

!

Podmínkou stahování aktualizací je připojení počítače k Internetu.

- 1 Připojte počítač k Internetu.
- 2 Poklepejte na ikonu **Výstrahy zabezpečení systému Windows** na hlavním panelu.
- 3 Podle pokynů na obrazovce nastavte automatické nebo plánované aktualizace.

Jak mohu aktualizovat antivirový software?

Software **Norton Internet Security** můžete udržovat v aktuálním stavu pomocí aktualizací od společnosti Symantec Corporation.

Stažení a instalace nejnovější aktualizace zabezpečení

- 1 Klepněte na tlačítko **Start, Všechny programy, Norton Internet Security a Norton Internet Security**.
- 2 V levém podokně klepněte na položku k aktualizaci softwaru.
- 3 Aktualizace vybírejte a stahujte podle pokynů na obrazovce.

Akumulátor

Jak poznám stav nabíjení akumulátoru?

Viz část **Nabíjení akumulátoru (str. 24)**.

Kdy je počítač napájen z elektrické sítě?

Je-li počítač přímo připojen ke zdroji střídavého napětí, používá napájení ze sítě, a to i v případě, že je vložen akumulátor.

Kdy mám akumulátor dobít?

- Jestliže úroveň napětí klesne pod 10 procent.
- Jestliže indikátory akumulátoru blikají.
- Pokud jste akumulátor delší dobu nepoužívali.

Kdy mám akumulátor vyměnit?

Pokud je po úplném nabití napětí akumulátoru stále nízké, pravděpodobně končí jeho životnost a bude třeba ho vyměnit.

Mám si dělat starosti, když je nainstalovaný akumulátor horký?

Ne, akumulátor napájející počítač je běžně horký.

Může počítač při napájení z akumulátoru přejít do režimu spánku (Hibernate)?

Počítač může do režimu spánku přejít i při napájení z akumulátoru, ale některé programy a periferní zařízení mohou v přechodu bránit. Pokud používáte program, který brání systému v přechodu do režimu spánku, ukládejte často data, abyste je neztratili. Informace o ruční aktivaci režimu spánku najdete v části **Používání režimu spánku (Hibernate)** (str. 84).

Internet

Co udělat, pokud nepracuje modem?

- Zkontrolujte, zda je telefonní kabel řádně zapojen do konektoru modemu v počítači a do telefonní zásuvky.
- Zkontrolujte, zda pracuje telefonní kabel. Zapojte jej do běžného telefonu a zkontrolujte, zda slyšíte oznamovací tón.
- Zkontrolujte, zda je správné telefonní číslo, které program používá k vytáčení.
- Zkontrolujte, zda je používaný software kompatibilní s modemem počítače. (Všechny předinstalované programy Sony jsou kompatibilní.)
- Zkontrolujte, zda kromě modemu není k telefonní lince připojeno žádné jiné zařízení.
- Podle následujících pokynů zkontrolujte nastavení:
 - 1 Klepněte na tlačítko **Start** a vyberte příkaz **Ovládací panely**.
 - 2 Klepněte na **Hardware and Sound** (Hardware a zvuk).
 - 3 Klepněte na možnost **Možnosti telefonu a modemu**.
 - 4 Zkontrolujte, zda je v seznamu na kartě **Modemy** uveden váš modem.
 - 5 Zkontrolujte, zda jsou na kartě **Pravidla vytáčení** správně uvedeny informace o umístění.

Proč je modemové spojení pomalé?

Počítač je vybaven modemem kompatibilním s normou V.92/V.90. Rychlost modemového spojení může ovlivňovat řada faktorů včetně rušení na telefonní lince nebo kompatibility s telefonním vybavením (například s faxy nebo jinými modemy). Pokud se domníváte, že se modem nepřipojuje správně k jiným počítačovým modemům, faxům nebo k poskytovateli služeb Internetu (ISP), použijte některý z těchto kroků:

- Požádejte telekomunikační společnost, aby zkontrolovala, zda na telefonní lince nedochází k rušení.
- Pokud problém souvisí s faxem, vyzkoušejte, zda nejsou potíže s volaným faxovým přístrojem a zda je tento fax kompatibilní s faxmodemy.
- Máte-li problémy s připojením k poskytovateli internetových služeb, ověřte si, zda poskytovatel nemá technické problémy.
- Máte-li k dispozici druhou telefonní linku, zkuste modem připojit k této lince.

Sítě

Co udělat, jestliže se počítač nedaří připojit k přístupovému bodu bezdrátové sítě LAN?

- Na dostupnost připojení má vliv vzdálenost a překážky. Počítač bude pravděpodobně třeba přemístit dále od překážek nebo blíže k používanému přístupovému bodu.
- Zkontrolujte, zda je zapnut přepínač **WIRELESS** nebo **WIRELESS LAN** a zda svítí indikátor Wireless LAN na počítači.
- Zkontrolujte, zda je přístupový bod zapnut.
- Podle následujících pokynů zkontrolujte nastavení:
 - 1 Klepněte na tlačítko **Start** a vyberte příkaz **Ovládací panely**.
 - 2 V nabídce **Network and Internet** (Sítě a internet) klepněte na položku **View network status and tasks** (Zobrazit stav sítě a úlohy).
 - 3 Klepnutím na **Connect to a network** (Připojit k síti) potvrďte výběr vašeho přístupového bodu.
- Zkontrolujte, zda je použit správný šifrovací klíč.

Co udělat, pokud nelze přistupovat k Internetu?

- Zkontrolujte nastavení přístupového bodu. Další informace najdete v příručce dodané s přístupovým bodem.
- Zkontrolujte, zda je počítač připojen k přístupovému bodu.
- Přemístěte počítač dále od překážek nebo blíže k používanému přístupovému bodu.
- Zkontrolujte, zda je počítač správně nakonfigurován pro přístup k Internetu.

Proč je rychlost přenosu dat nízká?

- ❑ Rychlost přenosu dat v bezdrátové síti ovlivňují vzdálenost a překážky mezi zařízeními a přístupovými body. K dalším faktorům patří konfigurace zařízení, podmínky pro rádiové přenosy a kompatibilita softwaru. Chcete-li dosáhnout maximální rychlosti přenosu dat, přemístěte počítač dále od překážek nebo blíže k používanému přístupovému bodu.
- ❑ Pokud používáte přístupový bod bezdrátové sítě, může být zařízení dočasně přetíženo. Závísí na tom, kolik jiných zařízení přes přístupový bod komunikuje.
- ❑ Pokud se přístupový bod ruší s jinými přístupovými body, změňte kanál přístupového bodu. Další informace najdete v příručce dodané s přístupovým bodem.

Jak se lze vyhnout přerušením v přenosu dat?

- ❑ Když je počítač připojen k přístupovému bodu, může docházet k přerušením přenosu dat, pokud používáte velké soubory nebo pokud je počítač příliš blízko mikrovlnných zařízení nebo bezdrátových telefonů.
- ❑ Přemístěte počítač blíže k přístupovému bodu.
- ❑ Zkontrolujte, zda přístupový bod není poškozen.
- ❑ Změňte kanál přístupového bodu. Další informace najdete v příručce dodané s přístupovým bodem.

Co jsou kanály?

- ❑ Komunikace v bezdrátových sítích probíhá v oddělených frekvenčních pásmech, které nazýváme kanály. Kanály přístupových bodů jiných výrobců mohou být nastaveny na jiné kanály než zařízení Sony.
- ❑ Pokud používáte přístupový bod bezdrátové sítě, přečtěte si informace o spojení uvedené v příručce dodané s přístupovým bodem.

Proč se spojení v síti zastaví, když změním šifrovací klíč?

Dva počítače s integrovanou bezdrátovou sítí mohou při změně šifrovacího klíče ztratit vzájemné spojení. Můžete vrátit původní hodnotu šifrovacího klíče nebo znovu zadat do obou počítačů stejný klíč.

Optické disky

Proč počítač při pokusu o přečtení disku havaruje?

Disk, který se počítač pokouší přečíst, může být znečištěn nebo poškozen. Použijte tento postup:

- 1 Stiskněte klávesy **Ctrl+Alt+Delete**, klepněte na šipku vedle tlačítka **Vypnout** a příkazem **Restart** restartujte počítač.
- 2 Vyjměte disk z optické jednotky.
- 3 Zjistěte, zda není znečištěný nebo poškozený. Je-li disk znečištěný, vyčistěte ho podle pokynů v části **Manipulace s disky (str. 102)**.

Co udělat, pokud se neotevívá přihrádka na disk?

- Zkontrolujte, zda je počítač zapnut.
- Stiskněte tlačítko vysunutí jednotky.
- Pokud tlačítko vysunutí jednotky nepracuje, klepněte na tlačítko **Start** a klepněte na možnost **Tento počítač**. Pravým tlačítkem myši klepněte na ikonu optické jednotky a v místní nabídce vyberte příkaz **Vysunout**.
- Pokud nepomůže žádná z uvedených možností, vsuňte do otvoru pro ruční vysunutí na optické jednotce tenký a rovný předmět (například sponku na papíry).
- Zkuste znovu spustit počítač.

Co udělat, pokud počítač nepřehrává disk CD nebo DVD správně?

- ❑ Zkontrolujte, zda je disk vložen do jednotky štítkem nahoru.
- ❑ Zkontrolujte, zda jsou podle pokynů výrobce nainstalovány nezbytné programy.
- ❑ Pokud je disk znečištěn nebo poškozen, počítač přestane reagovat. Použijte tento postup:
 - 1 Stiskněte klávesy **Ctrl+Alt+Delete**, klepněte na šipku vedle tlačítka **Vypnout** a příkazem **Restart** restartujte počítač.
 - 2 Vyjměte disk z optické jednotky.
 - 3 Zjistěte, zda není znečištěný nebo poškozený. Je-li disk znečištěný, vyčistěte ho podle pokynů v části **Manipulace s disky (str. 102)**.
- ❑ Pokud přehráváte disk a neslyšíte zvuk, použijte některý z těchto kroků:
 - ❑ Pravým tlačítkem klepněte na ikonu hlasitosti na hlavním panelu a klepnutím na **Open Volume Mixer** (Otevřít nastavení hlasitosti) zkontrolujte nastavení.
 - ❑ Zkontrolujte ovládání hlasitosti ve směšovači zvuku.
 - ❑ Pokud používáte externí reproduktory, zkontrolujte nastavení hlasitosti na reproduktorech a spojení mezi reproduktory a počítačem.
 - ❑ Ověřte si, zda je nainstalován správný software ovladače. Použijte tento postup:
 - 1 Klepněte na tlačítko **Start** a vyberte příkaz **Ovládací panely**.
 - 2 Klepněte na **System and Maintenance** (Systém a údržba).
 - 3 Klepněte na tlačítko **Systém**.
 - 4 Klepněte na **Správce zařízení** v levém podokně.
Počítač zobrazí okno **Správce zařízení** se seznamem hardwarových zařízení.
Pokud je u uvedeného zařízení znak „X“ nebo vykřičník, je možná nutné zařízení povolit nebo znovu nainstalovat ovladače.

- 5 Poklepáním na jednotku optického disku otevřete seznam optických jednotek vašeho počítače.
 - 6 Poklepejte na požadovanou jednotku.
Software ovladače můžete potvrdit, když vyberete kartu **Ovladač** a klepnete na možnost **Podrobnosti**.
 - 7 Klepnutím na tlačítko **OK** zavřete okno.
- Zkontrolujte, zda na disku není přilepen samolepící štítek. Samolepící štítky se mohou z disku v jednotce uvolnit a poškodit jednotku nebo zhoršit její funkci.
 - Pokud počítač zobrazí upozornění na kód regionu, disk může být s optickou jednotkou nekompatibilní. Na obalu disku DVD zkontrolujte kompatibilitu kódu regionu s optickou jednotkou.
 - Pokud si na počítači všimnete kondenzace, nejméně hodinu jej nepoužívejte. Kondenzace by mohla způsobit jeho poruchu.
 - Zkontrolujte, zda je počítač napájen ze sít'ové zásuvky, a zkuste disk znovu načíst.

Co udělat, pokud nelze zapisovat na disk CD?

- Ujistěte se, že jste nespustili žádnou aplikaci a nenechávejte žádné aplikace spouštět samostatně (ani spořič obrazovky).
- Přestaňte používat klávesnici.
- Pokud používáte disk CD-R/RW s přilepeným štítkem, nahrad'te jej jiným diskem bez štítku. Při používání disku s přilepeným štítkem by mohlo dojít k chybě zápisu nebo k jinému poškození.

Co udělat, pokud nelze zapisovat na disk DVD?

- Zkontrolujte, zda pro záznam používáte správné médium DVD?
- Zkontrolujte kompatibilitu formátu zapisovatelného disku DVD s optickou jednotkou. Je možné, že některé značky médií DVD nebudou pracovat.

Displej

Proč je obrazovka počítače náhle prázdná?

- ❑ Obrazovka počítače může zhasnout, pokud počítač nemá napájení nebo přešel do režimu snížené spotřeby (Sleep nebo Hibernate). Pokud je počítač v režimu LCD (Video) Sleep, stiskem libovolné klávesy jej přepněte zpět do normálního režimu. Další informace naleznete v části **Používání režimů snížené spotřeby (str. 81)**.
- ❑ Zkontrolujte, zda je počítač řádně připojen ke zdroji napájení a zda je zapnut. Zkontrolujte, zda indikátor napájení potvrzuje zapnuté napájení.
- ❑ Je-li počítač napájen z akumulátoru, zkontrolujte, zda je akumulátor správně vložen a nabit. Další informace najdete v části **Používání akumulátoru (str. 22)**.
- ❑ Pokud je režim zobrazení nastaven na externí displej, stiskněte klávesy **Fn+F7**. Další informace naleznete v části **Klávesové zkratky a funkce s klávesou Fn (str. 29)**.

Proč obrazovka počítače nepřehrává video?

- ❑ Pokud je výstup nastaven na externí monitor a externí monitor je odpojen, videozáznam nelze na obrazovce počítače přehrávat. Zastavte přehrávání, změňte výstup na obrazovku počítače a začněte přehrávat znovu. Viz část **Výběr režimu zobrazení (str. 65)**. Výstup zobrazení můžete změnit také stiskem kláves **Fn+F7**. Další informace naleznete v části **Klávesové zkratky a funkce s klávesou Fn (str. 29)**.
- ❑ Videopaměť počítače již možná nestačí pro zobrazování videozáznamů s vysokým rozlišením. V tomto případě rozlišení LCD obrazovky snižte.

Chcete-li rozlišení obrazovky změnit, použijte tento postup:

- 1 Pravým tlačítkem myši klepněte na pracovní plochu a z místní nabídky vyberte příkaz **Přizpůsobit**.
- 2 Klepněte na **Nastavení zobrazení**.
Počítač zobrazí okno **Nastavení zobrazení**.
- 3 Pohybem posuvníku pod **Resolution** (Rozlišení) doleva rozlišení obrazovky snížíte a pohybem doprava zvýšíte.

! Můžete potvrdit celkovou hodnotu dostupné grafické paměti a videopaměti. Pravým tlačítkem klepněte na plochu, z místní nabídky vyberte příkaz **Přizpůsobit** a klepněte na **Nastavení zobrazení**, **Upřesňující nastavení** a na kartu **Adaptor** (Adaptér). Hodnota může být zobrazena odlišně od skutečné paměti vašeho počítače.

Co udělat, pokud je obrazovka tmavá?

Chcete-li obrazovku rozjasnit, stiskněte kombinaci kláves **Fn+F6**.

Co udělat, pokud se mění jas zobrazení na displeji?

Nastavení jasu obrazovky klávesami **Fn+F5/F6** je dočasné a při návratu počítače do normálního režimu (Normal) z úsporného režimu (Sleep) nebo režimu spánku (Hibernate) se může obnovit původní nastavení. Chcete-li preferované nastavení jasu uložit, použijte tento postup:

- 1 Pravým tlačítkem klepněte na ikonu stavu napájení na hlavním panelu a vyberte **Možnosti napájení**.
- 2 Pod aktuálním schématem napájení klepněte na **Change plan settings** (Změnit schéma napájení).
- 3 Klepněte na **Změnit pokročilé nastavení napájení**.
Počítač zobrazí okno **Možnosti napájení**.
- 4 Vyberte kartu **Upřesňující nastavení**.
- 5 Poklepejte na **Displej**.
- 6 Pod položkou pro nastavení jasu upravte nastavení jasu LCD displeje.

Co udělat, pokud zůstane externí monitor tmavý?

Pokud nelze výstup zobrazení přepínat pomocí kombinace kláves **Fn+F7**, nastavení pro externí monitor bude nutno změnit pomocí **VAIO Control Center**. Chcete-li nastavení změnit, spusťte program **VAIO Control Center**, vyberte ovládací prvek externího monitoru a pak klepnutím vyberte zaškrtačací políčko pro změnu volby detekce externího monitoru. Poté zkuste změnit výstup zobrazení klávesami **Fn+F7**.

Jak spustit Windows Aero?

Tato položka se týká pouze některých modelů.

Chcete-li spustit Windows Aero, použijte tento postup:

- 1 Klepněte na tlačítko **Start** a vyberte příkaz **Ovládací panely**.
- 2 V nabídce **Appearance and Personalization** (Vzhled a přizpůsobení) klepněte na položku **Customize colors** (Možnosti barev).
- 3 Klepněte na **Open classic appearance properties for more color options** (Otevřít vlastnosti klasického vzhledu pro více možností barev).
Počítač zobrazí okno **Appearance Settings** (Nastavení vzhledu).
- 4 Z možností **Barevné schéma** na kartě **Vzhled** vyberte **Windows Aero**.
- 5 Klepněte na tlačítko **OK**.

Další informace o funkcích Windows Aero (např. Windows Flip 3D) vyhledejte v části **Windows Help and Support** (Nápověda a podpora systému Windows).

Tisk

Co udělat, pokud nelze vytisknout dokument?

- Zkontrolujte, zda je zapnuta tiskárna a zda je kabel tiskárny řádně zapojen do konektorů tiskárny a počítače.
- Zkontrolujte, zda je tiskárna kompatibilní s operačním systémem Windows nainstalovaným v počítači.
- Možná bude nutné nejprve nainstalovat software ovladače tiskárny. Další informace najdete v příručce dodané s tiskárnou.
- Pokud po návratu počítače z režimu snížené spotřeby (Sleep nebo Hibernate) tiskárna nefunguje, restartujte počítač.
- Pokud tiskárna disponuje funkcemi obousměrné komunikace, můžete tisk umožnit, když tyto funkce na počítači zrušíte. Použijte tento postup:
 - 1 Klepněte na tlačítko **Start** a vyberte příkaz **Ovládací panely**.
 - 2 Klepněte na položku **Tiskárna** pod **Hardware and Sound** (Hardware a zvuk).
 - 3 Pravým tlačítkem myši klepněte na ikonu tiskárny a vyberte možnost **Vlastnosti**.
 - 4 Klepněte na kartu **Porty**.
 - 5 Klepnutím zrušte zaškrtnutí políčka **Povolit obousměrnou komunikaci**.
 - 6 Klepněte na tlačítko **OK**.

Tato změna v nastavení vypne funkce obousměrné komunikace tiskárny, například přenos dat, monitorování stavu a vzdálený panel.

Mikrofon

Co udělat, pokud nepracuje mikrofon?

Používáte-li externí mikrofon, zkontrolujte, zda je zapnut a správně zapojen do konektoru mikrofonu v počítači.

Myš

Co udělat, pokud počítač nerozpozná myš?

- Zkontrolujte, zda je myš řádně připojena k počítači.
- Po připojení myši počítač restartujte.

Co udělat, pokud se při pohybu myši nepohybuje ukazatel?

- Zkontrolujte, zda není připojena jiná myš.
- Pokud během spuštění softwarové aplikace ukazatel nereaguje, stiskem kláves **Alt+F4** uzavřete okno aplikace.
- Pokud kombinace **Alt+F4** nepracuje, klepněte na tlačítko **Start**, na šipku vedle tlačítka **Uzamknout** a příkazem **Restart** restartujte počítač.
- Pokud se počítač nerestartuje, stiskněte současně klávesy **Ctrl+Alt+Delete**, klepněte na šipku vedle tlačítka **Vypnout** a použijte příkaz **Restart**.
Pokud počítač zobrazí okno **Zabezpečení systému Windows**, klepněte na **Restart**.
- Pokud tento postup nefunguje, stiskněte a podržte vypínač až do vypnutí počítače.

!
Při vypnutí počítače pomocí vypínače může dojít ke ztrátě neuložených dat.

Reproduktory

Co udělat, pokud nepracují externí reproduktory?

- Zkontrolujte, zda jsou reproduktory správně připojeny a je nastavena dostatečná hlasitost.
- Používejte pouze reproduktory, které jsou určeny pro připojení k počítači.
- Pokud mají reproduktory tlačítko pro vypnutí zvuku, vypněte jej.
- Odpojte od konektoru sluchátek zvukový kabel (je-li připojen) a použijte kabel dodaný s reproduktory.
- Je-li počítač napájen z akumulátoru, zkontrolujte, zda je akumulátor správně vložen a nabit.
- Pokud reproduktory vyžadují externí napájení, zkontrolujte, zda jsou připojeny ke zdroji napájení. Další informace najdete v příručce dodané s reproduktory.

Co udělat, pokud neslyším zvuk z vestavěných reproduktorů?

- Je-li počítač napájen z akumulátoru, zkontrolujte, zda je akumulátor správně vložen a nabit.
- Používáte-li program, který je vybaven vlastní funkcí nastavení hlasitosti, zkontrolujte, zda je touto funkcí nastavena správná hlasitost. Další informace naleznete v souboru nápovědy k programu.
- Zkontrolujte, zda je nastavena dostatečná hlasitost a zda je zapnut zvuk.
- Klepnutím na ikonu hlasitost na hlavním panelu zkontrolujte nastavení hlasitosti ve Windows.

Dotyková podložka

Co udělat, pokud nepracuje dotyková podložka?

- ❑ Možná jste dotykovou podložku zakázali a nenainstalovali jste myš. Viz část **Používání dotykové podložky (str. 31)**.
- ❑ Zkontrolujte, zda není k počítači připojena myš.
- ❑ Pokud během spuštění softwarové aplikace ukazatel nereaguje, stiskem kláves **Alt+F4** uzavřete okno aplikace.
- ❑ Pokud kombinace **Alt+F4** nepracuje, klepněte na tlačítko **Start**, na šipku vedle tlačítka **Uzamknout** a příkazem **Restart** restartujte počítač.
- ❑ Pokud se počítač nerestartuje, stiskněte současně klávesy **Ctrl+Alt+Delete**, klepněte na šipku vedle tlačítka **Vypnout** a použijte příkaz **Restart**.
Pokud počítač zobrazí okno **Zabezpečení systému Windows**, klepněte na **Restart**.
- ❑ Pokud tento postup nefunguje, stiskněte a podržte vypínač až do vypnutí počítače.

!

Při vypnutí počítače pomocí vypínače může dojít ke ztrátě neuložených dat.

Klávesnice

Co udělat, pokud je konfigurace klávesnice chybná?

Rozložení jazyka na klávesnici počítače popisuje štítek na obalu. Pokud jste při instalaci systému Windows nastavili místní klávesnici, nebude nastavení odpovídat.

Chcete-li nastavení klávesnice změnit, použijte tento postup:

- 1 Klepněte na tlačítko **Start** a vyberte příkaz **Ovládací panely**.
- 2 Klepněte na **Clock, Language, and Region** (Čas, jazyk a místní nastavení) a klepněte na možnost **Místní a jazykové nastavení**.
- 3 Změňte požadované nastavení.

Co udělat, pokud klávesnicí nelze zadávat některé znaky?

Pokud nelze zadávat znaky **U, I, O, P, J, K, L, M** a podobné, může být aktivována klávesa **Num Lk**. Zkontrolujte, zda nesvítí indikátor Num lock. Pokud indikátor Num lock svítí, klávesou **Num Lk** jej zhasněte a poté zadávejte znaky.

Diskety

Proč se při připojení jednotky neobjeví na hlavním panelu ikona Bezpečně odebrat hardware?

Počítač disketovou jednotku nerozpoznal. Nejprve zkontrolujte, zda je kabel USB správně připojen ke konektoru USB. Pokud je spoj nutné opravit, počkejte chvíli, než počítač jednotku rozpozná. Pokud se ikona stále neobjeví, použijte tento postup:

- 1 Ukončete všechny programy přistupující k disketové jednotce.
- 2 Počkejte, než se rozsvítí indikátor na disketové jednotce.
- 3 Tlačítkem pro vysunutí vysuňte disketu a odpojte disketovou jednotku USB od počítače.
- 4 Znovu připojte disketovou jednotku (vložit konektor USB do konektoru USB ikonou USB nahoru).
- 5 Klepněte na tlačítko **Start**, na šipku vedle tlačítka **Uzamknout** a příkazem **Restart** restartujte počítač.

Co udělat, pokud nelze zapisovat na disketu?

- Zkontrolujte, zda je disketa správně vložena do jednotky.
- Pokud je disketa vložena správně a stále není možné zapisovat data, může být disketa plná nebo chráněná proti zápisu. Použijte disketu bez ochrany proti zápisu nebo ochranu zrušte.

Zvuk a video

Co udělat, pokud nelze používat digitální videokameru?

Příčinou zobrazení zprávy o odpojení nebo vypnutí digitálního videozařízení může být nesprávné připojení kabelu i.LINK do počítače nebo videokamery. Konektory odpojte a připojte je znovu. Další informace najdete v části **Připojení zařízení s rozhraním i.LINK (str. 73)**.



i.LINK je ochranná známka společnosti Sony, která označuje pouze produkty vybavené připojením 1394. Postup připojení přes rozhraní i.LINK se může lišit podle aplikací, operačního systému a použitého kompatibilního zařízení i.LINK. Některé výrobky s připojením i.LINK nemusejí komunikovat s jinými. Další informace o provozních podmínkách a správném připojení najdete v příručce dodané se zařízením i.LINK. Před připojováním kompatibilních periferních zařízení i.LINK (například jednotka CD-RW nebo pevný disk) k počítači zkontrolujte, zda jsou kompatibilní s operačním systémem a jaké jsou jejich provozní podmínky.

Jak vypnout zvuk po spuštění Windows?

Chcete-li zvuk po spuštění Windows vypnout, použijte tento postup:

- 1 Klepněte na tlačítko **Start** a vyberte příkaz **Ovládací panely**.
- 2 Klepněte na **Hardware and Sound** (Hardware a zvuk).
- 3 V nabídce **Zvuk** klepněte na položku **Manage audio devices** (Správa zvukových zařízení).
- 4 Na kartě **Zvuky** zrušte klepnutím zaškrtnutí políčka **Play Windows Startup sound** (Přehrávat zvuk po spuštění Windows).
- 5 Klepněte na tlačítko **OK**.

Média Memory Stick

Co udělat, pokud nelze médium Memory Stick naformátované na počítači VAIO použít na jiném zařízení?

Médium Memory Stick je možná nutno přeformátovat.

Při formátování média Memory Stick vymažete všechna uložená data včetně hudby. Před přeformátováním média Memory Stick zálohujte důležitá data a ujistěte se, že na médiu nejsou soubory, které byste chtěli zachovat.

- 1 Data nebo obrázky uložíte zkopírováním z média Memory Stick na pevný disk počítače.
- 2 Médium Memory Stick naformátujete podle pokynů v části **Formátování média Memory Stick (str. 47)**.

Proč nelze na médium Memory Stick ukládat hudební soubory?

Hudbu chráněnou autorskými právy nelze ukládat na jiná média Memory Stick než na média s logem MagicGate.

! Používání nahrané hudby vyžaduje svolení držitelů autorských práv.

Společnost Sony není zodpovědná za hudební soubory, které nelze nahrát z disku CD nebo stáhnout z jiných zdrojů.

Mohu kopírovat obrázky z digitální videokamery přes médium Memory Stick?

Ano, a můžete také prohlížet videoklipy natočené videokamerami kompatibilními s médii Memory Stick.

Proč nelze na médium Memory Stick ukládat data?

Některá média Memory Stick jsou vybavena přepínačem, který chrání data před náhodným vymazáním nebo přepsáním. Zkontrolujte, zda je ochranný přepínač vypnut.

Periferní zařízení

Co udělat, pokud nelze připojit zařízení USB?

- ❑ Je-li to možné, zkontrolujte, zda je zařízení USB zapnuto a používá vlastní napájení. Například u digitální kamery zkontrolujte, zda má nabitý akumulátor. Pokud používáte tiskárnu, zkontrolujte, zda je napájecí kabel správně připojen do zásuvky.
- ❑ Zkuste použít jiný konektor USB v počítači. Ovladač může být nainstalován ke konkrétnímu konektoru použitému při prvním připojení zařízení.
- ❑ Další informace najdete v příručce dodané se zařízením USB. V některých případech je třeba před připojením zařízení nainstalovat software.
- ❑ Připojením jednoduchého zařízení s nízkou spotřebou (například myši) zkontrolujte, zda konektor pracuje.
- ❑ V činnosti zařízení mohou (vzhledem k distribuci energie) bránit i rozbočovače USB. Doporučujeme připojovat zařízení přímo do počítače.

Možnosti podpory

V této části najdete informace o tom, kde získat odpovědi na dotazy týkající se vašeho počítače VAIO.

Informace o podpoře společnosti Sony

Odpovědi na své dotazy hledejte v následujících zdrojích informací v uvedeném pořadí.

Podrobnosti o tištěné a netištěné dokumentaci dodané s počítačem a o dalších zdrojích informací najdete v části **Dokumentace (str. 7)**.

- Pokyny pro používání softwaru najdete v souborech nápovědy, které jsou součástí softwaru.
- Použijte funkci hledání ve **Windows Help and Support** (Nápověda a podpora systému Windows), kterou zobrazíte stiskem klávesy Microsoft Windows a klávesy **F1**.
- Webový server VAIO-Link:** na serveru VAIO-Link naleznete pokyny pro řešení případných potíží s počítačem. Přejděte na adresu <http://www.vaio-link.com>.
- e-Support:** tato interaktivní část našeho serveru <http://www.vaio-link.com> vám umožní komunikovat se specializovaným týmem odborné pomoci prostřednictvím Internetu. Pomocí vlastního účtu můžete snadno pokládat technické dotazy.
- Telefonní linky pomoci VAIO-Link:** než se obrátíte na službu VAIO-Link telefonicky, zkuste vyhledat řešení potíží v netištěné a tištěné dokumentaci.
- Navštivte ostatní webové servery společnosti Sony:
 - <http://www.club-vaio.com>, chcete-li se o řadě počítačů VAIO dozvědět více a stát se členy rozrůstající se komunity uživatelů systému VAIO,
 - <http://www.sonystyle-europe.com>, chcete-li nakupovat online,
 - <http://www.sony.net>, chcete-li získat informace o dalších výrobcích Sony.



Pro přístup k uvedeným službám potřebujete připojení k Internetu.

e-Support

Co je e-Support?

Prohledali jste naše uživatelské příručky a webový server (<http://www.vaio-link.com>), ale na svou otázku/problém jste nenašli odpověď? Pak je pro vás ideálním řešením e-Support!

Na interaktivním webovém portálu e-Support můžete zadávat veškeré technické dotazy, které se týkají počítače, a přijímat odpovědi od specializovaného týmu odborné pomoci.

Každý přijatý dotaz bude označen jedinečným číslem, aby byla zajištěna bezproblémová komunikace mezi vámi a týmem portálu e-Support.

Kdo může portál e-Support využívat?

K webovému portálu e-Support služby VAIO-Link mají neomezený přístup všichni zaregistrovaní zákazníci systému VAIO.

Jak lze k portálu e-Support přistupovat?

Po elektronické registraci počítače obdržíte během několika hodin automaticky zprávu s odkazem na webový portál e-Support, identifikátorem zákazníka a několika základními informacemi.

Pro aktivaci účtu stačí klepnout na odkaz uvedený v této zprávě.

Hned můžete zadat první dotaz.

K webovému portálu e-Support můžete přistupovat z libovolného počítače s aktivním připojením k Internetu.

Na webovém portálu e-Support je k dispozici úplný soubor nápovědy k používání této služby.

Mohu zadávat dotazy v rodném jazyce?

Vzhledem k tomu, že s týmem e-Support komunikujete přes portál, který vás propojuje přímo do naší centrální databáze, lze ve službě e-Support zadávat dotazy pouze v angličtině, francouzštině nebo němčině.

Mohu dotazy zadávat kdykoli?

Ano, dotazy lze zadávat nepřetržitě. Nezapomeňte však, že tým služby e-Support může odpovídat na dotazy pouze od pondělí do pátku od 8 do 18 hodin.

Je používání služby e-Support zpoplatněno?

Ne, tuto službu nabízíme všem registrovaným zákazníkům VAIO zcela zdarma!

Lze zjistit, kdy tým služby e-Support zpracoval zadaný dotaz?

Jakmile tým služby e-Support dotaz zpracuje, obdržíte zprávu, že je odpověď na dotaz k dispozici.

Ochranné známky

Sony, Battery Checker, Click to DVD, DVgate Plus, SonicStage CP, SonicStage Mastering Studio, VAIO Control Center, VAIO Edit Components, VAIO Media, VAIO Power Management, My Club VAIO, VAIO Update, „Memory Stick“,

MEMORY STICK,  a , MEMORY STICK PRO, MEMORY STICK DUD, „MagicGate“ a **MAGICGATE**, OpenMG a **OpenMG**, VAIO a logo VAIO jsou registrované ochranné známky společnosti Sony Corporation.

Intel, Pentium a Intel SpeedStep jsou ochranné známky nebo registrované ochranné známky společnosti Intel Corporation.

Microsoft Windows Vista, Windows Media Center Edition, MS Works, Microsoft Office 2007 Trial, Microsoft Office Ready 2007 a logo Windows jsou ochranné známky nebo registrované ochranné známky společnosti Microsoft Corporation v USA a dalších zemích.

i.LINK je ochranná známka společnosti Sony, která označuje pouze produkty vybavené připojením IEEE 1394.

Adobe, Adobe Acrobat Elements, Adobe Reader, Adobe Premiere Elements, Adobe Premiere Pro a Adobe Photoshop Elements jsou ochranné známky společnosti Adobe Systems Incorporated.

Norton Internet Security 2007 je ochranná známka nebo registrovaná ochranná známka společnosti Symantec Corporation.

Roxio Easy Media Creator je ochranná známka společnosti Sonic Solutions.

WinDVD for VAIO a WinDVD BD for VAIO jsou ochranné známky společnosti InterVideo, Inc.


Sun Java VM je ochranná známka společnosti Sun Microsystems, Inc.

Google Toolbar, Google Desktop Search, Google Earth a Google Picasa jsou ochranné známky společnosti Google.

Skype je ochranná známka společnosti Skype Limited.

My Club VAIO obsahuje software Macromedia Flash™ Player společnosti Macromedia, Inc. Copyright © 1995-2003 Macromedia, Inc. Všechna práva vyhrazena. Macromedia a Flash jsou ochranné známky společnosti Macromedia, Inc.

Textovou známku a loga ExpressCard vlastní společnost PCMCIA a společnost Sony Corporation je používá výhradně na licenčním základě. Ostatní ochranné známky a obchodní názvy jsou známkami příslušných vlastníků.

Logo SD je ochrannou známkou. 

MultiMediaCard™ je ochranná známka společnosti MultiMediaCard Association.

Všechny ostatní názvy systémů, výrobků a služeb jsou ochrannými známkami příslušných vlastníků. Značky™ a® nejsou v této příručce uváděny.

Technické údaje se mohou měnit bez předchozího upozornění. Všechny ostatní ochranné známky jsou ochrannými známkami příslušných vlastníků.

Přehled softwaru, který je k dispozici pro tento model, najdete v elektronické příručce **Specifikace**.

