

Короткий посібник

Інструкції з встановлення інтегрованого програмного забезпечення

Користування програвачем



NWZ-E443 / E444 / E445



* 4 1 5 4 4 1 2 1 1 * (2)

Приладдя, що додається

Перевірте вміст упаковки.

- Навушники (1)
- Кабель USB (1)
- Приставка (1)

Для під'єднання програвача до додаткового базового блока тощо.



- Короткий посібник (цей документ) (1)
 - Програмне забезпечення (1)
 - Програмне забезпечення зберігається у вбудованій флеш-пам'яті програвача й містить такі елементи:
 - Content Transfer
 - WALKMAN Guide
 - Інструкція з користування тощо.
- Детальні інструкції щодо встановлення наведені у розділі «Встановлення інтегрованого програмного забезпечення».

Перед під'єднанням програвача до комп'ютера

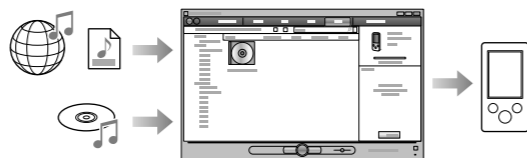
Переконайтеся у тому, що на комп'ютері встановлено операційну систему Windows XP (Service Pack 2 або новіша версія) або Windows Vista (Service Pack 1), а також віртуальний Медіапрогравач Windows 11.

Детальна інформація щодо користування або підтримки віртуального Медіапрогравача Windows надана в Інтернеті за адресою:

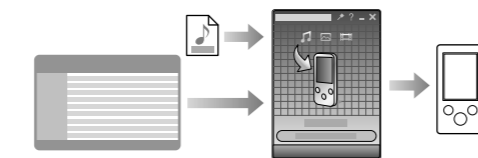
<http://www.support.microsoft.com/>

Три способи перенесення музичного вмісту

A З компакт-дисків (CD) тощо за допомогою віртуального Медіапрогравача Windows 11



B Зі середовища iTunes*1 тощо за допомогою програми Content Transfer



*1 Програма Content Transfer підтримує перенесення даних зі середовища iTunes 8.1 у програвач.

C Шляхом перетягування у середовищі провідника Windows



Додаткова інформація щодо перенесення музичного вмісту, відеоматеріалів та фотознімків наведена в Інструкції з користування. Переглянути Інструкцію з користування можна безпосередньо з програми WALKMAN Guide.

Встановлення інтегрованого програмного забезпечення (з Інструкцією з користування)

1 Під'єднайте програвач до комп'ютера.



Кабель USB, що додається

2 На комп'ютері виберіть послідовно такі пункти.

Виберіть [Пуск] - [Мій комп'ютер] або [Комп'ютер] - [WALKMAN] - [Storage Media].

3 Двічі клацніть по файлу [Setup.exe].

З'явиться екран майстра встановлення.

- У результаті виконання команди [Setup.exe], файл [Setup.exe] та папка [Install], що зберігаються у пам'яті програвача у папці [Storage Media], будуть скопійовані на комп'ютер як резерв; програми WALKMAN Guide та Content Transfer будуть встановлені на комп'ютер.

4 Дотримуйтеся інструкцій на екрані.

Після виконання команди [Setup.exe] на робочому столі комп'ютера з'явиться ярлик програми WALKMAN Guide.

- Якщо після завершення встановлення інтегрованого програмного забезпечення програвач все ще під'єднано до комп'ютера, виконується автоматичний запуск програми Content Transfer.

5 Аби запустити програму WALKMAN Guide, двічі клацніть по ярлику (WALKMAN Guide) на робочому столі.

Додаткова інформація щодо перенесення музичного вмісту тощо наведена в Інструкції з користування, доступної з програми WALKMAN Guide.

Підказка

- Запустити програми WALKMAN Guide та Content Transfer можна з меню [Пуск] (відображається у результаті натискання на [Пуск]).
- У разі видалення файлу [Setup.exe] та папки [Install] із програвача внаслідок форматування вбудованої флеш-пам'яті програвача, скопіюйте ці дані у програвач із папки [Backup], створеної на комп'ютері. Під'єднавши програвач до комп'ютера, на якому буде встановлено інтегроване програмне забезпечення, виконайте описаний вище порядок дій щодо його встановлення з кроку 1. Під керуванням параметрів встановлення, що задані за замовчуванням, резервні дані зберігаються на диску [C] комп'ютера за такою адресою:
C:\Program Files\Sony\WALKMAN Guide\NWZ-E440\Backup

Робота з програмою WALKMAN Guide

Програма WALKMAN Guide містить такі компоненти:

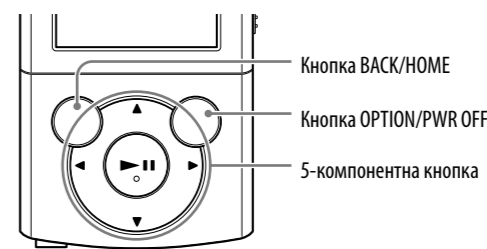
- Інструкція з користування
 - У вигляді файлу PDF користувач може переглядати такий вміст.
 - Інформація щодо користування програвачем
 - Інструкції щодо використання програмного забезпечення з метою перенесення вмісту у програвач
 - Усунення несправностей
- Посилання на сторінку реєстрації користувачів
- Посилання на сторінку служби підтримки користувачів
- Посилання на інші корисні ресурси
 - Також наведені посилання та інша інформація щодо сайта з матеріалами для завантаження.

Склад інтегрованого програмного забезпечення залежить від країни/регіону розповсюдження.

Підказка

- Аби ефективніше скористатися вільним місцем у папці [Storage Media], після виконання команди [Setup.exe] користувач може відформатувати вбудовану флеш-пам'ять програвача. Інструкції щодо форматування вбудованої флеш-пам'яті програвача наведені на звороті у розділі «Ініціалізація (форматування) програвача».

Користування програвачем



Заряджання акумулятора

Заряджання акумулятора програвача відбувається в той час, коли програвач є під'єднаним до працюючого комп'ютера.



Увімкнення та вимкнення програвача

Аби увімкнути програвач Натисніть на будь-яку кнопку.

Аби вимкнути програвач Натисніть й утримайте кнопку OPTION/PWR OFF.

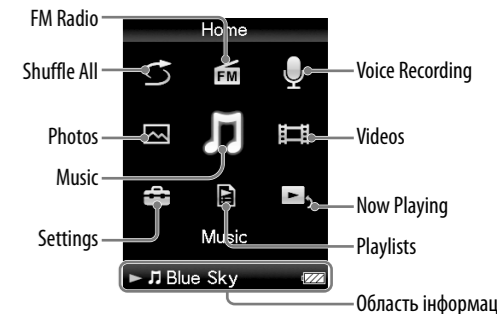
Користування меню Home

Меню [Home] відображається в результаті натискання й утримання кнопки BACK/HOME. Меню [Home] є вихідним ресурсом у рамках виконання різних цільових операцій: відтворення музичного вмісту, пошуку композицій, зміни значень параметрів налаштування тощо.

Аби вибрати бажаний елемент на екрані меню [Home], скористайтеся 5-компонентною кнопкою.

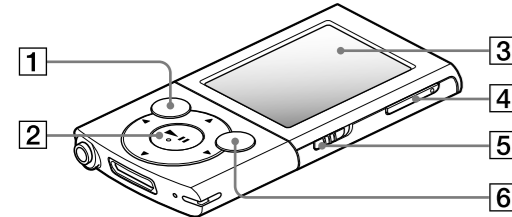


Меню Home



Елементи пристрою та органи керування

Вигляд спереду



1 Кнопка BACK/HOME

2 5-компонентна кнопка*1

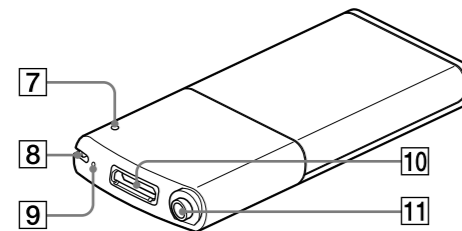


3 Дисплей

4 Кнопка VOL +*1/-

5 Перемикач HOLD

Вигляд ззаду



6 Кнопка OPTION/PWR OFF

Натисніть, аби відобразити меню параметрів. У результаті натискання й утримання кнопки OPTION/PWR OFF екран буде вимкнено, й програвач перейде до режиму очікування.

7 Кнопка RESET

Натискайте тонким предметом: шпилькою тощо.

8 Отвір для ремінця

9 Мікрофон

10 Роз'єм WM-PORT

Для під'єднання кабелю USB, що додається, або додаткових периферійних пристроїв.

11 Роз'єм для навушників

*1 На кнопках є тактильні точки, що допомагають розпізнавати кнопки на дотик.

Усунення несправностей

Якщо програвач не працює належним чином, для розв'язання проблеми спробуйте виконати перелічені нижче кроки.

1 Знайдіть симптоми несправності у розділі «Усунення несправностей» Інструкції з користування (файл PDF) і спробуйте вжити заходів із відповідного списку для їх усунення.

Детальніша інформація щодо під'єднання до комп'ютера наведена у таблицях справа.

2 Підключіть програвач до комп'ютера, щоб зарядити акумулятор.

Деякі проблеми можна усунути, зарядивши акумулятор.

3 Натисніть на кнопку RESET тонкою шпилькою або подібним предметом.

Якщо натиснути кнопку RESET під час роботи програвача, збережені дані та налаштування програвача можуть бути втрачені.

4 Зверніться по інформацію щодо несправності до довідкового ресурсу (Довідка) кожної програми.

5 Спробуйте відшукати інформацію щодо цієї проблеми на сайтах підтримки клієнтів в Інтернеті.

Адреси Інтернет-ресурсів клієнтської підтримки наведені у розділі «Де отримати останню інформацію».

6 Якщо зазначені вище дії не допоможуть вирішити проблему, зверніться до найближчого дилера Sony.

Ознака несправності	Можлива причина та спосіб вирішення
Програвач не заряджає акумулятор.	<ul style="list-style-type: none">Кабель USB під'єднано до порту USB на комп'ютері неналежним чином. → Від'єднайте й знову підключіть кабель USB.Використовуйте кабель USB, що додається.Заряджання акумулятора виконується за температури навколишнього середовища, що виходить за межі діапазону від 5 °C до 35 °C. → Заряджання акумулятора слід здійснювати за навколишньої температури від 5 °C до 35 °C.Комп'ютер вимкнений. → Увімкніть комп'ютер.Комп'ютер перебуває у режимі сну або бездіяльності. → Виведіть комп'ютер із режиму сну або бездіяльності.
Коли програвач підключений до комп'ютера за допомогою кабелю USB, що додається, напис [Connecting] або [Connected USB (MTP)] не з'являється.	<ul style="list-style-type: none">Недостатній залишковий заряд акумулятора. → Зарядіть акумулятор, підключивши програвач до увімкненого комп'ютера, впродовж не менше 5 хвилин.Кабель USB під'єднано до порту USB на комп'ютері неналежним чином. → Від'єднайте й знову підключіть кабель USB.Використовуйте кабель USB, що додається.Використовується концентратор USB. → Підключений через концентратор USB програвач може не працювати. Підключіть програвач безпосередньо до комп'ютера кабелем USB, що додається.

Ознака несправності	Можлива причина та спосіб вирішення
Коли програвач підключений до комп'ютера за допомогою кабелю USB, що додається, напис [Connecting] або [Connected USB (MTP)] не з'являється.	<ul style="list-style-type: none">На комп'ютері встановлено інше програмне забезпечення, ніж те, що було використане для перенесення даних. → Від'єднайте та знову під'єднайте кабель USB через декілька хвилин. Якщо проблема не зникає, від'єднайте кабель USB, перезавантажте комп'ютер і знову підключіть кабель USB.Можливість відображення на екрані програвача написів [Connecting] або [Connected USB (MTP)] залежить від програмного середовища, яке встановлено на комп'ютері. → Активуйте Медіапрогравач Windows або провідник Windows.Порт USB комп'ютера може бути несправним. → Підключіть програвач до іншого порту USB на комп'ютері.Програвач перебуває у режимі запису або паузи під час запису. → Комп'ютер не розпізнає програвач, який перебуває у режимі запису або паузи під час запису.
Підключений до комп'ютера програвач працює нестабільно.	<ul style="list-style-type: none">Використовується концентратор USB або здовжувач USB. → Функціонування програвача, підключеного через концентратор або здовжувач USB, може бути нестабільним. Підключіть програвач безпосередньо до комп'ютера кабелем USB, що додається.

Ознака несправності	Можлива причина та спосіб вирішення
Подвійне клацання по файлу [Setup.exe] з метою встановлення інтегрованого програмного забезпечення не виконує команду [Setup.exe]; натомість відкривається вікно «Властивості».	<ul style="list-style-type: none">Встановлюйте інтегроване програмне забезпечення після встановлення віртуального Медіапрогравача Windows 11. Детальніша інформація щодо Медіапрогравача Windows 11 наведена в Інтернеті за адресою: http://www.support.microsoft.com/
Ініціалізація (форматування) програвача Користувач може відформувати вбудовану флеш-пам'ять програвача. У результаті форматування пам'яті всі файли, включаючи Інструкцію з користування (файл PDF), будуть видалені, а всім параметрам налаштування будуть надані значення, задані за замовчуванням. Перед форматуванням обов'язково перевірте файли, що зберігаються в пам'яті програвача, й заздалегідь експортуйте будь-які потрібні файли на жорсткий диск комп'ютера або іншого пристрою.	1 Натисніть і утримуйте кнопку BACK/HOME, поки не з'явиться меню [Home]. 2 Виберіть послідовно такі пункти меню: [Settings] – [Common Settings] – [Format] – [Yes] – [Yes]. Натискайте кнопку ▲/▼/◀/▶, щоб вибрати потрібний елемент, і кнопку ► для підтвердження вибору. Після завершення форматування з'явиться напис [Memory formatted.].
Примітка	<ul style="list-style-type: none">Не форматуйте вбудовану флеш-пам'ять програвача за допомогою провідника Windows. Форматування вбудованої флеш-пам'яті мусить здійснюватися програвачем.

Застереження

Використання навушників

- Уникайте відтворення даних за допомогою пристрою за високої гучності, оскільки тривале відтворення може погіршити слух.
- За високої гучності можна не почути зовнішні звуки. Намагайтеся не слухати пристрій у ситуаціях, коли обмеження слуху може бути небезпечним, наприклад під час керування авто або пересування на велосипеді.
- Оскільки навушники з комплекту постачання розроблено для використання на вулиці, звук із навушників може лунати ззовні. Намагайтеся не турбувати людей, які оточують вас.

Примітка для користувачів: наведена нижче інформація стосується лише обладнання, що продається у країнах, де застосовуються директиви ЄС

Виробником цього товару є корпорація Sony, офіс якої розташований за адресою: 1-7-1 Konan, Minato-ku, Tokyo, Japan (Японія). Уповноважений представник з питань EMC (Електромагнітна сумісність) та безпеки товарів – Sony Deutschland GmbH, адреса: Hedelfinger Strasse 61, 70327 Stuttgart, Germany (Німеччина). З приводу обслуговування або гарантії звертайтеся за адресами, вказаними в окремих документах, що обумовлюють питання гарантії та обслуговування.

Повідомлення про ліцензії та товарні знаки

Зверніться до Інструкції з користування (файл PDF).

Де отримати останню інформацію

У разі виникнення будь-яких питань або проблем щодо цього виробу, чи за необхідності отримання відомостей про пристрій, сумісні з цим виробом, відвідайте вказані нижче сайти Інтернету.
Для клієнтів із США: <http://www.sony.com/walkmansupport>
Для клієнтів із Канади: <http://www.sony.ca/ElectronicsSupport/>
Для клієнтів з Європи: <http://support.sony-europe.com/DNA>
Для клієнтів із країн Латинської Америки: <http://www.sony-latin.com/index.crp>
Для клієнтів з інших країн/regionів: <http://www.sony-asia.com/support>
Для клієнтів, які придбали моделі, призначені для постачання за кордон: <http://www.sony.co.jp/overseas/support/>