

SONY[®]

4-279-123-13(1) (SR)

LCD monitor koji se kači

Uputstvo za upotrebu SR

HDMI[™]
HIGH DEFINITION MULTIMEDIA INTERFACE

Auto-lock Accessory Shoe

CLM-V55

Srpski

Pre upotrebe proizvoda, pažljivo pročitajte ovaj priručnik i zadržite ga radi budućeg korišćenja.

UPOZORENJE

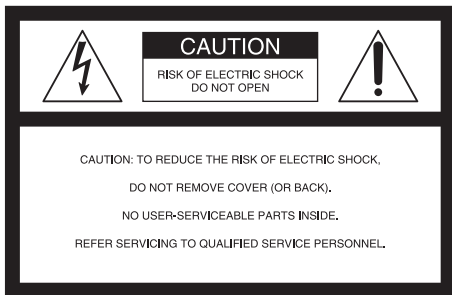
Da biste umanjili rizik od požara ili strujnog udara, ne izlažite jedinicu kiši ili vlazi.

PAŽNJA

Zamenite bateriju samo baterijom navedenog tipa. U suprotnom, može doći do požara ili povreda.

Ne izlažite baterije visokim temperaturama, na primer sunčevom svetlu, vatri i sl.

Preveliki zvučni pritisak iz slušalica može da dovede do gubitka sluha.



Ovaj simbol upozorava korisnika na prisustvo neizolovanih elemenata visokog napona u kućištu uređaja koji mogu predstavljati opasnost od strujnog udara.



Ovaj simbol upozorava korisnika na prisustvo važnih uputstava za upotrebu i održavanje (servisiranje) u priručniku koji ste dobili uz ovaj uređaj.

VAŽNA BEZBEDNOSNA UPUTSTVA

- Pročitajte ova uputstva.
- Čuvajte ova uputstva.
- Obratite pažnju na sva upozorenja.
- Pratite sva uputstva.
- Ne koristite ovaj uređaj blizu vode.
- Uređaj čistite samo suvom tkaninom.
- Ne blokirajte ventilacione otvore. Postavite uređaj u skladu sa uputstvima proizvođača.
- Ne postavljajte uređaj blizu izvora toplote kao što su radijatori, grejači, pećnice ili drugih uređaja (uključujući pojačala) koji proizvode toplotu.
- Ne zanemaruje bezbednosnu svrhu polarizovanog ili uzemljenog utikača. Polarizovani utikač ima dva jezička od kojih je jedan širi od drugog. Uzemljeni utikač ima dva jezička i treći pin za uzemljenje. Široki jezičak ili treći pin postoje radi vaše bezbednosti. Ako isporučeni utikač ne možete da umetnete u vašu utičnicu, obratite se električaru radi zamene stare utičnice.
- Zaštitite kabl za napajanje od gaženja ili nagnječenja, naročito kod utikača, utičnice i na mestu gde izlazi iz uređaja.
- Koristite samo dodatke/pribor koje je odredio proizvođač.
- Koristite samo na polici sa točkicama, postolju, tronošću, nosaču ili stolu koje je odredio proizvođač ili koji se prodaju uz uređaj. Ako koristite policu sa točkicama, pažljivo pomerajte policu na kojoj se nalazi uređaj da biste izbegli povrede usled prevrtanja.



- Isključite uređaj iz mrežnog napajanja tokom grmljavine ili ako ga nećete koristiti u dužem vremenskom periodu.
- Sve popravke bi trebalo da obavljaju samo kvalifikovani serviseri. Popravka je potrebna u slučaju da se uređaj ošteti na bilo koji način, na primer ako se ošteti kabl za napajanje ili utikač, ako u uređaj upadne tečnost ili neki predmet, ako je uređaj bio izložen kiši ili vlazi, ako ne funkcioniše pravilno ili ako ga spustite.

Za korisnike u Evropi

Ovaj proizvod je testiran i utvrđeno je da je u skladu sa ograničenjima navedenim u EMC direktivi kada se za povezivanje koristi kabl kraći od 3 metra.

Napomena za korisnike u zemljama u kojima se primenjuje direktive Evropske unije

Proizvođač ovog uređaja je Sony Corporation, 1-7-1 Konan Minato-ku Tokyo, 108-0075 Japan.

Ovlašćeni predstavnik za EMC i bezbednost uređaja je Sony Deutschland GmbH, Hedelfinger Strasse 61, 70327 Stuttgart, Germany. Za sva pitanja u vezi sa servisom ili garancijom pogledajte adrese koje su navedene na zasebnom servisnom ili garantnom listu.

Odbacivanje stare električne i elektronske opreme (primenljivo u Evropskoj uniji i ostalim evropskim zemljama koje imaju sisteme za odvojeno sakupljanje otpada)



Ovaj simbol na proizvodu ili njegovom pakovanju označava da se proizvod ne sme tretirati kao kućni otpad. Proizvod bi trebalo da odložite na odgovarajućem mestu za prikupljanje i reciklažu električne i elektronske opreme. Pravilnim odbacivanjem ovog proizvoda pomažete u sprečavanju mogućih štetnih posledica po okolinu i ljudsko zdravlje do kojih može doći usled nepravilnog odlaganja proizvoda. Reciklažom materijala pomažete u očuvanju prirodnih resursa. Za detaljnije informacije o reciklaži ovog proizvoda kontaktirajte lokalnu upravu, komunalnu službu ili prodavnicu u kojoj ste kupili proizvod.

Sadržaj

Mere opreza	8
Pre korišćenja	10
Provera isporučene dodatne opreme	10
Funkcije	11
Identifikacija delova	12
Snabdevanje napajanjem	14
Montiranje baterije	14
Povezivanje sa adapterom za naizmeničnu struju	16
Postavljanje na fotoaparatus	17
Postavljanje na fotoaparatus	17
Podešavanje smeras ekrana	22
Postavljanje senila za zaštitu od sunca	23
Korišćenje monitora	26
Meni i upravljanje	26
Dostupne funkcije	28
Rešavanje problema	32
Specifikacije	34

Mere opreza

Osnovne informacije o bateriji, adapteru za naizmjeničnu struju i punjaču

Baterija, adapter za naizmjeničnu struju i punjač se ne isporučuju.

Koristite kompatibilnu bateriju ili adapter za naizmjeničnu struju (stranice 14, 16).

Ako nemate bateriju ili adapter za naizmjeničnu struju, kupite ih zasebno.

Rukovanje LCD ekranom

- Ne ostavljajte LCD ekran tako da bude okrenut direktno ka suncu, jer ga to može oštetiti. Pazite kada ostavljate uređaj blizu prozora.
- Nemojte da gurate ili grebete ekran LCD monitora. Nemojte da stavljate teške predmete na njega. To može da izazove da ekran izgubi ravnomernost.
- Ako ovu jedinicu koristite na hladnom mestu, na ekranu mogu da se pojave vodoravne linije ili „razmazana“ slika. To nije kvar. Kada se monitor zagreje, ekran će funkcionisati normalno.
- Ako se tokom dužeg vremena bude prikazivala fiksirana slika kao što je okvir podeljene slike ili oznaka vremena ili fotografija, to može da se zadrži na LCD ekranu i bude umetnuto kao slika „duhova“.
- Ekran i kućište postaju topli u toku korišćenja. To nije kvar.
- LCD ekran ugrađen u ovu jedinicu proizveden je tehnologijom visoke preciznosti. I pored toga, veoma mali broj piksela može da bude „zaglavljen“, bilo da je uvek isključen (crn), uvek uključen (crven, zelen ili plav) ili treperi. Osim toga, nakon dužeg perioda korišćenja, takvi „zaglavljeni“ pikseli mogu spontano da se pojave zbog fizičkih karakteristika ekrana od tečnog kristala. Ti problemi ne predstavljaju kvar.

O čišćenju

Pre čišćenja

Obavezno prvo uklonite bateriju.

O čišćenju ekrana

Površina ekrana je posebno obrađena tako da umanju odsjaj svetla.

Kako nepravilno održavanje može da oslabi performanse monitora, pripazite na sledeće:

- Ekran brišite pažljivo, koristeći mekanu tkaninu kao što je krpa za brisanje ili krpica za brisanje naočara.
- Jače fleke mogu biti uklonjene mekanom tkaninom kao što je krpa za brisanje ili krpica za naočare koja je blago navlažena vodom.
- Nikada ne koristite nikakve rastvarače kao što su alkohol, benzin ili razređivač, kao ni kiselinu, sodu ili abrazivni deterdžent, jer oni mogu da oštete površinu ekrana.

O čišćenju kućišta

- Čistite kućište pažljivo mekanom, suvom krpom. Jače fleke mogu biti uklonjene tkaninom blago navlaženom rastvorom deterdženta, nakon čega sledi brisanje mekom suvom krpom.
- Upotreba alkohola, benzina, razređivača ili insekticida može da ošteti završni sloj kućišta ili ukloni oznake na kućištu. Nemojte koristiti ove hemikalije.
- Ako trljate kućište obojenom krpom, možete da ga izgubete.
- Ako je kućište duži vremenski period u kontaktu sa gumom ili termoplastičnim proizvodima, završni sloj kućišta može da se ošteti ili da se odvoji zaštitni sloj.

Osnovno o odlaganju

- Ne odlažite ovu jedinicu zajedno sa običnim otpadom. Ne bacajte monitor sa otpadom koji se nosi na deponiju.

O ovoj jedinici

- Gornja strana jedinice i ventilacioni otvori i metalni delovi mogu postati vrući nakon dužeg korišćenja. Budite pažljivi ako držite jedinicu tokom ili nakon upotrebe.

Upotreba u avionu

Tokom poletanja i sletanja sledite uputstva ugrađena u jedinicu.

Pre korišćenja

Pročitajte ovaj priručnik za upotrebu zajedno sa priručnikom za upotrebu fotoaparata.

Ova jedinica nije zaštićena od prašine, prskanja ili potapanja u vodu.

Ne postavljajte ovu jedinicu na neko od sledećih mesta

Bez obzira na to da li se ova jedinica koristi ili je uskladištena, ne postavljajte je na neka od sledećih mesta. To može da dovede do kvara.

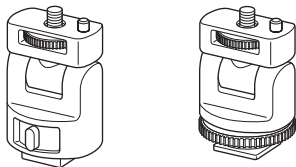
- Postavljanje ove jedinice na mestima izloženim direktnoj sunčevoj svetlosti, kao što je komandna tabla ili blizu grejača, može izazvati deformaciju ili kvar jedinice.
- Mesta na kome postoje prekomerne vibracije
- Mesta sa jakim elektromagnetizmom
- Mesta na kojima ima dosta peska.

Na lokacijama kao što je morska obala i druge peskovite oblasti ili gde se javljaju oblaci prašine, zaštitite jedinicu od peska i prašine. To može dovesti do kvara.

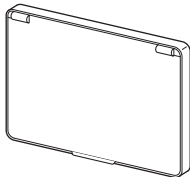
Provera isporučene dodatne opreme

Proverite da li je isporučena sledeća dodatna oprema. Ako bilo šta nedostaje, kontaktirajte svog Sony prodavca.

- Adapter za stopicu (za automatsko zaključavanje stopice za dodatnu opremu i stopicu za dodatnu opremu)



- Senilo za zaštitu od sunca



- HDMI kabl (dužine približno 45 cm, tip A ↔ tip C)
- Torbica za nošenje
- Paket štampane dokumentacije

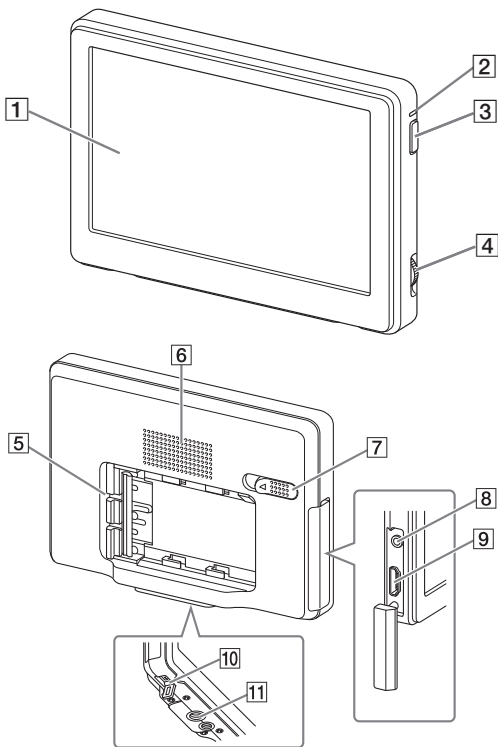
Funkcije

Ova jedinica je prenosni LCD monitor za upotrebu sa digitalnim fotoaparatom sa zamenljivim objektivom ili digitalnim HD video kamkorderom sa zamenljivim objektivom sa HDMI priključkom i režimom prikaza uživo. Ona može da prikaže HDMI video izlaz iz fotoaparata.

Sledeće funkcije vam pomažu da vidite jasniju sliku i snimate bolju fotografiju.

- LCD ekran sa širokim uglom gledanja
- Korisne funkcije kao što je prikaz kontura i zumiranje piksel po piksel
- Pokretni adapter za stopicu omogućava lako uklanjanje kada koristite fotoaparat koji ima stopicu za dodatnu opremu sa automatskim zaključavanjem.

Identifikacija delov



1 LCD ekran

2 Lampica za napajanje

Kada je napajanje uključeno, ova lampica svetli ili treperi zavisno od statusa jedinice. (Stranica 15)

3 Dugme za napajanje

Pritisnite i držite da biste uključili ili isključili ovu jedinicu.

4 Točkić za upravljanje

Uvodi u meni i upravlja njime.

Pritisnite točkić sa leve strane*	Uvodi u meni./Izvršava izbor.
Okrenite točkić	Izabira stavku menija./Menja vrednost podešavanja.

* Funkcija se menja u zavisnosti od statusa ove jedinice.

5 Priključak baterije

6 Zvučnik

Ovo je monoauralni zvučnik za proveru zvuka.

7 Ručica za oslobađanje baterije

8 Priključak za slušalice

Možete da povežete slušalice sa stereo mini utikačem od 3,5 mm da biste slušali zvuk.

- Kada su povezane slušalice sa zvučnika se ne emituje zvuk.

9 HDMI priključak (tip A)

10 DC IN priključak

11 Navoj za stativ

Snabdevanje napajanjem

Ova jedinica može da se napaja Sony punjivom baterijom ili Sony adapterom za naizmeničnu struju.

Montiranje baterije

Sledeće Sony punjive baterije (ne isporučuju se) mogu da se koriste sa ovom jedinicom. Ne možete da koristite druge baterije zato što ova jedinica neće raditi ispravno sa njima.

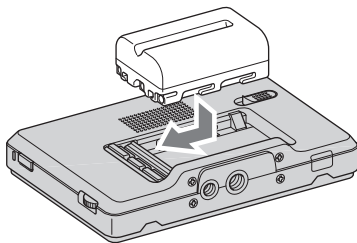
- NP-FM500H
- NP-QM71D
- NP-QM91D

⚠ Napomena

- Kada koristite NP-QM71D ili NP-QM91D, prvo postavite fotoaparata na stativ.

Pažljivo ugurajte bateriju u prikazanom smeru, a zatim je pomerite nalevo dok je još uvek gurate.

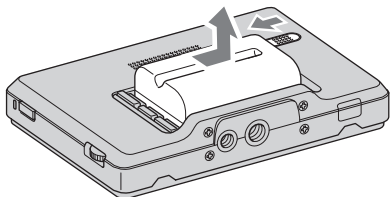
Čuje se klik kada baterija nalegne na mesto.



Način uklanjanja baterije

Pomerite bateriju nadesno dok pomerate nalevo ručicu za oslobađanje baterije.

Baterija se odvaja od jedinice.



⚠ Napomena

- **Pazite da ne isпустite bateriju dok je uklanjate.**

Provera preostale energije u bateriji

Količinu preostale energije u bateriji možete da proverite pomoću lampice za napajanje. Kada lampica postane crvena, zamenite ubrzo bateriju potpuno napunjenom.

Status osvetljenja lampice za napajanje	Status ove jedinice
Zeleno (svetli)	Napajanje je uključeno. (Radi na bateriju)
Zeleno (sporo treperi)	Uključivanje ili isključivanje. (Radi na bateriju)
Belo (svetli)	Napajanje je uključeno. (Radi na adapter za naizmeničnu struju)
Belo (sporo treperi)	Uključivanje ili isključivanje. (Radi na adapter za naizmeničnu struju)
Crveno (svetli)	Nivo baterije je nizak.
Crveno (brzo treperi)	Baterija je ispražnjena.
Isključeno	Napajanje je isključeno.

⚠ Napomene

- **Nemojte da isključujete ili uklanjate bateriju ili adapter za naizmeničnu struju kada uključujete ili isključujete jedinicu (kada lampica za napajanje sporo treperi). To može da dovede do kvara.**

- **Neposredno pre nego što se baterija isprazni, lampica za napajanje zasvetli crvenom bojom i brzo treperi. Napajanje ove jedinice se automatski isključuje nakon desetak sekundi.**

Trajanje baterije

(Kada koristite ovu jedinicu neprekidno na 25°C sa postavljenom potpuno novom originalnom baterijom i povezanom na fotoapararat putem HDMI kabla)

NP-FM500H: Približno 3 sata

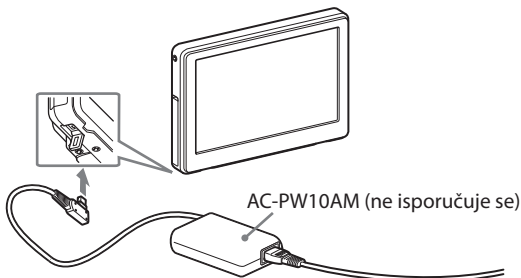
NP-QM71D: Približno 5 sati

NP-QM91D: Približno 8 sati

* Trajanje baterije može da se razlikuje od gore navedenog u zavisnosti od statusa rada i uslova u okruženju.

Povezivanje sa adapterom za naizmničnu struju

Ova jedinica može da se napaja iz kućne električne mreže upotrebom Sony adaptera za naizmničnu struju kao što je AC-PW10AM (ne isporučuje se).



⚠ Napomene

- **Baterija postavljena u ovu jedinicu se ne puni čak ni kada je priključen adapter za naizmničnu struju.**
- **Ako je jedinica povezana na adapter za naizmničnu struju dok je postavljena baterija, izvor napajanja preko adaptera za naizmničnu struju ima prioritet.**

Postavljanje na fotoaparata

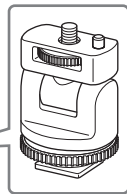
Postavljanje na fotoaparata

- 1 Izaberite jedan od obezbeđenih adaptera za stopicu prema obliku stopice za dodatnu opremu na fotoaparatu.**

Stopica za dodatnu opremu sa automatskim zaključavanjem:



Stopica za dodatnu opremu:

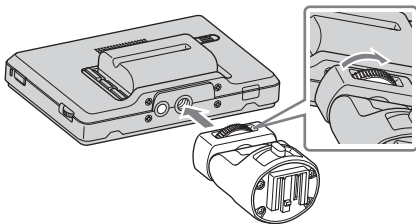


⚠ Napomena

- Ne postavljajte drugi adapter za stopicu osim onog koji je za ovu jedinicu.

- 2 Umetnite šraf na stativu adaptera za stopicu u navoj za stativ na dnu ove jedinice.**

- 3 Okrenite točkić adaptera za stopicu da biste ga zaključali.**

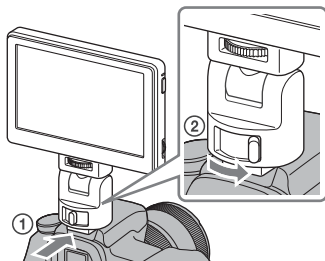


nastavlja se

4 Montirajte ispravan tip adaptera za stopicu na stopicu fotoaparata, kao na slici.

Ako koristite stopicu za dodatnu opremu sa automatskim zaključavanjem:

- ① Umetnite podnožje adaptera za stopicu u potpunosti u stopicu za dodatnu opremu sa automatskim zaključavanjem u smeru prikazanom na slici.
- ② Gurnite ručicu za zaključavanje adaptera za stopicu nadesno da biste ga dobro pričvrstili za fotoapar.

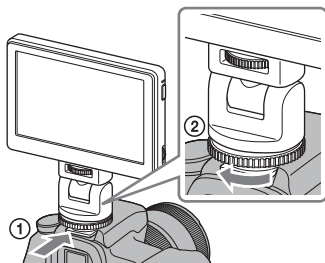


⚠ Napomena

- Umetnite adapter za stopicu potpuno dok ne klikne na mesto.

Ako koristite stopicu za dodatnu opremu:

- ① Umetnite podnožje adaptera za stopicu u potpunosti u stopicu za dodatnu opremu u smeru prikazanom na slici.
- ② Rotirajte točkić adaptera za stopicu nalevo do kraja da biste ga dobro pričvrstili za fotoapar.



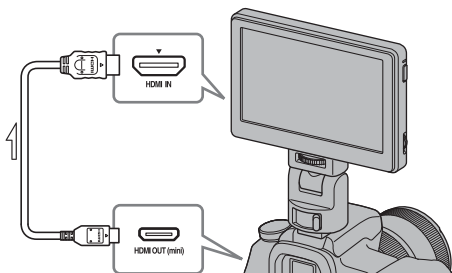
Napomena

- Kada montirate na fotoaparati koji ima stopicu za dodatnu opremu, pročitajte takođe i priručnik za upotrebu fotoaparata.

Napomene

- Ako koristite fotoaparati opremljen ugrađenim blicem koji se izbacuje, obratite pažnju na sledeće:
 - Uvek zatvorite ugrađeni blic fotoaparata. Ako fotoaparati ima funkciju automatskog ugrađenog blica, isključite je.
 - Pre korišćenja blica, uklonite ovu jedinicu sa fotoaparata.
- Uverite se da je ova jedinica dobro pričvršćena za fotoaparati pre korišćenja da biste je zaštitili od pada tokom snimanja.

5 Povežite ovu jedinicu na fotoaparati pomoću isporučenog HDMI kabla.



Savet

- Ako kabl nije dovoljno dug, koristite Sony HDMI kabl Tip A–Tip C (nije isporučen).

6 Uključite napajanje fotoaparata i ove jedinice.

Pritisnite i držite dugme za napajanje da biste uključili ili isključili ovu jedinicu.

Slika tražila fotoaparata se prikazuje na LCD ekranu ove jedinice.

Ako fotoaparati ima funkciju podešavanja HDMI izlaza, podesite ga na AUTO ili 16:9.

nastavlja se

⚡ Napomena

Kada je ova jedinica povezana sa kamerom putem HDMI kabla, moguće je da se desi sledeće, u zavisnosti od fotoaparata.

- Ne prikazuje se slika na LCD ekranu fotoaparata.
- Fotoaparat se prebacuje u režim reprodukcije. (Proverite da li je fotoaparat u režimu snimanja pre fotografisanja.)

💡 Savet

- Nakon određenog vremena u bilo kom od sledećih stanja, pozadinsko osvetljenje ove jedinice se isključuje.
 - Na izlazu iz kamere nema HDMI signala
 - HDMI kabl je iskopčanIzvođenje sledećih radnji će ponovo uključiti pozadinsko svetlo.
 - Pritisnite točkić za upravljanje ovom jedinicom.
 - Rukujte fotoaparatom tako da na izlazu dobijete HDMI signal.
 - Ponovo povežite HDMI kabl i uključite fotoaparat.

Uklanjanje sa fotoaparata

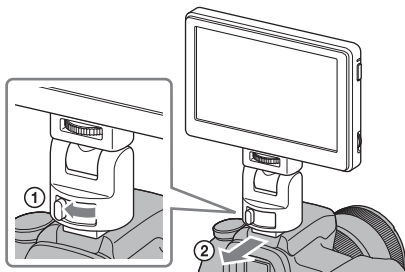
Iskjučajte HDMI kabl i uklonite ovu jedinicu na sledeći način.

⚡ Napomena

- **Prilikom uklanjanja, budite pažljivi da ne isпустite ovu jedinicu ili fotoaparat. Preporučujemo da montirate fotoaparat na stativ pre uklanjanja ove jedinice.**

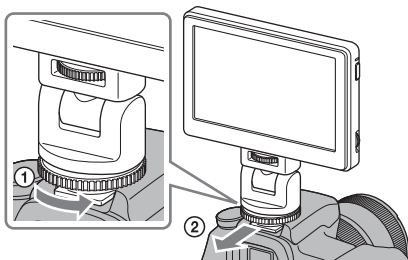
Kada koristite stopicu za dodatnu opremu sa automatskim zaključavanjem:

- ① Gurnite ručicu za zaključavanje adaptera za stopicu nalevo da biste oslobodili bravu.
- ② Držeći ručicu za zaključavanje pritisnutu nalevo, pomerite adapter za stopicu ka sebi.



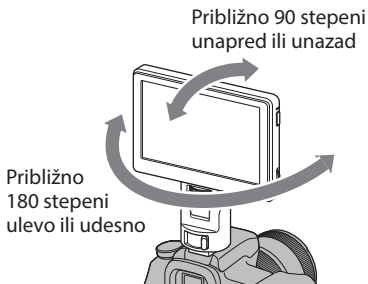
Ako koristite stopicu za dodatnu opremu:

- ① Rotirajte točkić adaptera za stopicu nadesno da biste oslobodili bravu.
- ② Proverite da li je brava oslobodena pre povlačenja adaptera za stopicu prema sebi.



Podešavanje smeru ekrana

Funkcija pokretanja adaptera za stopicu vodoravno ili uspravno vam omogućava da pomerate ekran ove jedinice u bilo kom smeru.



💡 Savet

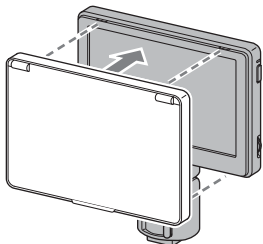
- Opseg pomeranja adaptera za stopicu je oko 90 stepeni unapred ili unazad i oko 180 stepeni ulevo ili udesno.

⚠ Napomene

- **U zavisnosti od baterije i fotoaparata, ova jedinica može da dovede do smetnji u radu ugrađenog blica. Nemojte da pomerate jedinicu vodoravno ili uspravno koristeći prekomernu silu.**
- **Pažljivo povucite HDMI kabl da ga ne istegnute ili da ga ne uhvatite za neki pokretni deo.**

Postavljanje senila za zaštitu od sunca

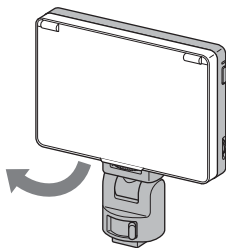
Poravnajte spojnice na okviru senila za zaštitu od sunca sa rupama na spoljašnjem okviru ove jedinice i prikačite ga, kao na slici.



Namestite prvo gornji deo panela, a zatim pritisnite njegov donji deo.

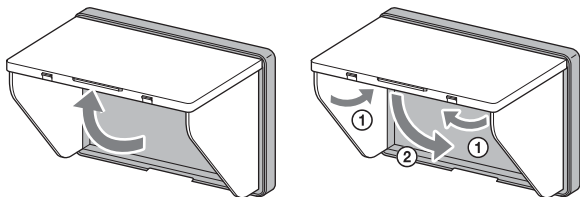
Uklanjanje senila za zaštitu od sunca

Povucite donji deo okvira senila za zaštitu od sunca prema sebi da biste ga izvadili.



Otvaranje i zatvaranje senila za zaštitu od sunca

Otvorite i zatvorite senilo za zaštitu od sunca kao što je prikazano na slici.

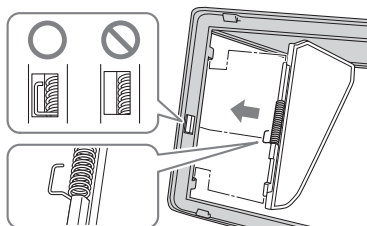


Ako se paneli senila odvoje od okvira

Sila primenjena na gornji ili bočni panel senila može da ih odvoji od okvira kako se ne bi razbili. Ako se to desi, ponovo spojite panele senila kako je opisano u nastavku.

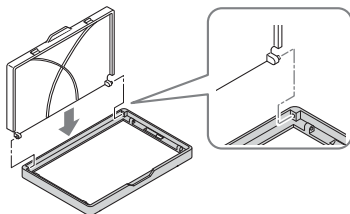
Bočni paneli

Pritisnite ispušćeni kraj opruge u središnji žleb duž strane okvira i namestite ispušćene krajeve bočnog panela u gornje i donje žlebove duž strane okvira.



Gornji panel

Namestite ispuščeni deo gornjeg panela u žleb duž vrha okvira.



⚠ Napomena

- Bočni paneli se otvaraju samo ako je ispuščeni kraj opruge namešten ispravno u žleb. Ako se paneli ne otvaraju, ponovo montirajte oprugu tako da njen ispuščeni kraj bude u žlebu.

Korišćenje monitora

Meni i upravljanje

Funkcije koje mogu da se podese sa ovom jedinicom se pojavljuju kao ikone u meniju na desnoj strani ekrana.

💡 Savet

- Odnos širine i visine LCD panela ove jedinice je 15:9, tako da mogu da se pojave crne pruge iznad ili ispod ili na obe strane filmskih slika koje imaju odnos širine i visine od 16:9, 4:3 ili 3:2.

16:9



3:2



1 Pomerite točkić za upravljanje.

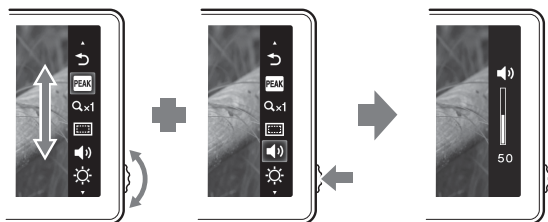
Pojavljuje se meni na desnoj strani ekrana.



2 Okrenite točkić za upravljanje da biste poravnali kursor sa ikonom funkcije koju želite da koristite.

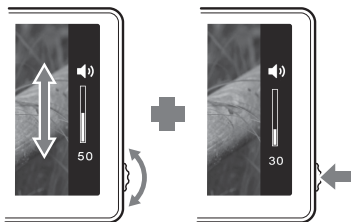
3 Pritisnite točkić sa leve strane da biste potvrdili izbor.

Pojavljuje se prozor za podešavanje izabrane funkcije.



4 Okrenite točkić za upravljanje da biste izabrali detalje podešavanja i pritisnite ga sa leve strane da biste potvrdili izbor.

Postavka je sačuvana i prozor za podešavanja nestaje.



Saveti

- Uključite funkciju za prikaz kontura izborom ikone kontura i potvrdite izbor. Kada je uključena funkcija za isticanje kontura, meni se ne prikazuje. Da biste isključili funkciju, pritisnite točkić za upravljanje sa leve strane.
- Meni i prozor za podešavanje se automatski zatvaraju u sledećim slučajevima.
 - Kada se točkić ne dodirne nakon jednog minuta.
 - Kada je podešavanje završeno.

Dostupne funkcije

Možete da podesite sledeće funkcije pomoću ove jedinice.

Ikona	Naziv funkcije	Detalji podešavanja
	Prikaz konture	Prikazuje fokusirani deo slike u boji. (Stranica 30)
	Uvećanje piksela (piksel po piksel)	Prikazuje izlaznu rezoluciju slike iz fotoaparata. (Ako je rezolucija slike „800 x 480“ ili veća, zumira na sredini slike.) (Stranica 30)
	Oblast TV prikaza (Istaknuti prikaz)	Prikazuje mrežu samo unutar ugla gledanja koja deluje kao vodič za oblast prikazanu na LCD ekranu. (Stranica 31)
	Jačina zvuka	Podešava jačinu zvuka. Podešavanja: 0 (nisko) do 100 (visoko) Podrazumevano: 30
	Svetlina	Podešava svetlinu prikazanih slika. Podešavanja: 0 (tamno) do 100 (svetlo) Podrazumevano: 50
	Kontrast	Podešava kontrast prikazanih slika. Podešavanja: 0 (mek) do 100 (oštar) Podrazumevano: 50
	Ton boje (Faza)	Podešava nijansu prikazanih slika. Podešavanja: 0 (zeleno) do 100 (ljubičasto) Podrazumevano: 50
	Pozadinsko osvetljenje	Podešava svetlinu pozadinskog osvetljenja ekrana. Podešavanja: 0 (tamno) do 5 (svetlo) Podrazumevano: 5
	Temperatura boja	Izabira temperaturu boja i podešava balans bele boje ekrana. Podešavanja: 9300K, 7200K, 6500K Podrazumevano: 6500K
	Izlaz	Zatvara meni.

Napomena

- Kada je uključena funkcija za isticanje kontura, meni se ne prikazuje. Kada podešavate druge funkcije, podesite ih pre uključivanja isticanja kontura.

Savet

- Funkcije podešavanja ove jedinice utiču samo na sliku prikazanu na LCD ekranu. One ne utiču na stvarnu snimljenu sliku.

Vraćanje podrazumevanih postavki

1 Isključite ovu jedinicu.

2 Uključite ovu jedinicu dok držite pritisnut točkić za upravljanje.

3 Držite pritisnut točkić za upravljanje i dugme za napajanje duže od 5 sekundi.

4 Otpustite točkić za upravljanje i dugme za napajanje.

Vraćena su podrazumevana podešavanja ove jedinice.

Prikaz konture

Ova funkcija prikazuje celu sliku u crnoj i beloj boji, a fokusirane delove u svim bojama. Ovo olakšava proveru koji delovi su zaista u fokusu bez obzira na uslove snimanja.



⚠ Napomena

- **Boja može biti dodata u prikaz menija fotoaparata, u zavisnosti od specifikacija ove jedinice. To nije kvar.**

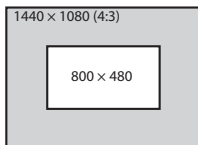
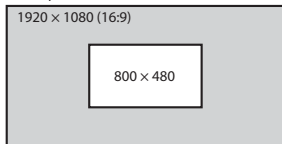
💡 Savet

- Kada je funkcija za prikaz kontura uključena, slika koja je prikazana na LCD ekranu je samo za proveru fokusa. Funkcija za prikaz kontura ne utiče na stvarnu snimljenu sliku.

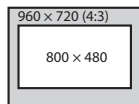
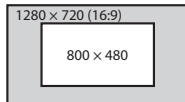
Uvećanje piksela (piksel po piksel)

Ova funkcija uvećava centar slike (800 x 480 piksela) prikazujući je piksel po piksel na celom LCD ekranu ove jedinice. Stoga, što je veća rezolucija slike na fotoaparatu, manja oblast je uvećana.

○1080i/1080p



○720p



⚠ Napomena

- Nema efekta zumiranja ako je rezolucija slike manja od rezolucije LCD ekrana (800 x 480 piksela).

Oblast TV prikaza (Istaknuti prikaz)

Ova funkcija prikazuje mrežu samo unutar ugla gledanja koja deluje kao grub vodič za oblast snimanja. Postoje dva tipa mreže, 80% i 90% od ugla gledanja. Možete da izaberete bilo koju da odgovara uslovima reprodukcije vašeg TV-a. (Podešavanje: 80% (16:9), 90% (16:9), 80% (4:3), 90% (4:3))

16:9



4:3



(Spoljašnja oznaka je 90% i unutrašnja oznaka je 80%)


💡 Savet

- Oznaka mreže na LCD ekranu ove jedinice nije snimljena.

Rešavanje problema

Pre zahteva za popravkom, obavite još jednu proveru. Zatim, ako ova jedinica i dalje ne radi ispravno, kontaktirajte svog Sony prodavca.

Problem	Uzrok/protivmere
Nije moguće ukloniti bateriju	<ul style="list-style-type: none">• Brava baterije nije otpuštena. → Pomerite ručicu za otpuštanje baterije nalevo da biste uklonili bateriju. (Stranica 15)
Jedinica nema napajanje	<ul style="list-style-type: none">• Baterija je ispražnjena. → Zamenite bateriju. (Stranica 14)• Adapter za naizmeničnu struju (ne isporučuje se) je iskopčan. Ponovo ga pravilno povežite. (Stranica 16)
Nije moguće montirati ovu jedinicu na fotoaparata.	<ul style="list-style-type: none">• Koristite pogrešan tip adaptera za stopicu. → Proverite tip stopice fotoaparata i izaberite ispravan adapter za stopicu. (Stranica 17)
Ne prikazuje se slika na ekranu ove jedinice	<ul style="list-style-type: none">• Fotoaparata je u režimu uštede energije. → Izvršite neku od funkcija fotoaparata, kao što je pritisak do pola okidača, da biste izašli iz režima uštede energije.• HDMI kabl je iskopčan. → Ponovo ga pravilno povežite. (Stranica 19)• Snimanje slike možda neće biti prikazano na ovoj jedinici kada koristite fotoaparata koji nema funkciju prikaza uživo. Detaljnije informacije možete da vidite u priručniku za upotrebu fotoaparata.
Ne prikazuje se slika na ekranu fotoaparata	<ul style="list-style-type: none">• U zavisnosti od aparata, kada je on povezan na ovu jedinicu pomoću HDMI kabla, slika može da se pojavi samo na ekranu ove jedinice. Detaljnije informacije možete da vidite u priručniku za upotrebu fotoaparata.

Problem	Uzrok/protivmere
Nije moguće čuti zvuk	<ul style="list-style-type: none"> • Povezane su slušalice. → Kada su povezane slušalice, ne emituje se zvuk iz zvučnika ove jedinice. • Uverite se da jačina zvuka na ovoj jedinici nije podešena na 0.(Stranica 28) • Uverite se da postavka zvuka fotoaparata nije podešena na OFF (isključeno). • Neki fotoaparati ne emituju zvuk. • Za detaljnije informacije, proverite priručnik za upotrebu fotoaparata.
Nije moguće snimanje	<ul style="list-style-type: none"> • U zavisnosti od fotoaparata, on može da se prebaci u režim reprodukcije kada se poveže na ovu jedinicu. Prebacite fotoaparat u režim snimanja pre fotografisanja.
Ekran je teško videti	<ul style="list-style-type: none"> • Koristite senilo za zaštitu od sunca da biste blokirali sunčevu svetlost. (Stranica 23) • Ako je ekran taman, prilagodite svetlinu ekrana pomoću funkcije  (pozadinsko osvetljenje) u meniju ove jedinice. (Stranica 28)
Na ekranu se pojavljuju crne pruge	<ul style="list-style-type: none"> • Odnos širine i visine LCD panela ove jedinice je 15:9, tako da mogu da se pojave crne pruge u zavisnosti od slike. (Stranica 26)

Specifikacije

Performanse slike

LCD panel	TFT običan crni
Veličina slike	Tip 5
Ugao gledanja	90°/90°
Efikasna veličina slike (š × v)	Približno 108 mm × 64,8 mm
Rezolucija	800 × 480 piksela
Odnos širine i visine	15:9

Ulaz/izlaz

Ulaz

Ulazni HDMI priključak	HDMI (Tip A) (1)
DC IN priključak	DC 7,6 V

Izlaz

Izlaz ugrađenog zvučnika	Približno 0,5 W monoauralni
Izlazni priključak slušalica	Ø Stereo mini priključak od 3,5 mm (1)

Opšte

Napajanje	DC 7,2 V Sony baterija M serija DC 7,6 V AC-PW10AM
Potrošnja energije	Približno 5 W
Dimenzije (š/v/d)	Približno 129 mm × 88,5 mm × 20 mm (Izuzimajući isturene delove)
Težina	Približno 250 g (samo glavna jedinica)
Radna temperatura	Približno 0°C do 40°C
Temperatura skladištenja	Približno od -20°C do +60°C
Isporučena dodatna oprema	Adapter za stopicu (2), HDMI kabl (tip A ↔ tip C) (1), senilo za zaštitu od sunca (1), torbica za nošenje (1), paket štampane dokumentacije

Dostupni formati signala

Jedinica se primenjuje na sledećim formatima signala.

Sistem	Ukupno linija	Aktivnih linija:	Brzina kadrova	Skeniranje	Odnos širine i visine
575/50I (PAL)	625	575	25	2:1 isprepletano	16:9/4:3
480/60I (NTSC)	525	483	30	2:1 isprepletano	16:9/4:3
576/50P	625	576	50	Progresivno	16:9/4:3
480/60P	525	483	60	Progresivno	16:9/4:3
640x480/60P	525	480	60	Progresivno	4:3
1080/50I	1125	1080	25	2:1 isprepletano	16:9
1080/60I	1125	1080	30	2:1 isprepletano	16:9
720/50P	750	720	50	Progresivno	16:9
720/60P	750	720	60	Progresivno	16:9
1080/50P	1125	1080	50	Progresivno	16:9
1080/60P	1125	1080	60	Progresivno	16:9

Dizajn i specifikacije su podložni promenama bez najave.

Zaštićeni znak

- **α** je zaštićeni znak kompanije Sony Corporation.
- HDMI, logotip HDMI i High-Definition Multimedia Interface su zaštićeni znakovi ili registrovani zaštićeni znakovi organizacije HDMI Licensing LLC.

<http://www.sony.net/>

© 2011 Sony Corporation

