

# SONY®

## *IC Rekorder*

---

### Upute za uporabu

#### **Korisniku**

Broj modela naznačen je na stražnjoj strani uređaja, a serijski broj je naznačen unutar pretinca za baterije. Ubilježite serijski broj na dolje predviđeno mjesto. Ti brojevi će vam biti potrebni prilikom pozivanja ovlaštenog Sony servisa u vezi s ovim uređajem.

Broj modela ICD-P530F

Serijski broj \_\_\_\_\_

## *IC RECORDER*

### *ICD-P530F*

©2007 Sony Corporation

3-097-349-11 (1)

Priprema

Osnovne funkcije

Razni načini snimanja

Reprodukcija/Brisanje

Uređivanje poruka

Slušanje radija

Uporaba izbornika

Uporaba IC rekordera s vašim računalom

**U slučaju problema**

Dodatne informacije



## Zbrinjavanje starih električnih i elektroničkih uređaja (primjenjuje se u Europskoj uniji i ostalim europskim zemljama s posebnim sistemima zbrinjavanja)



Ova oznaka na proizvodu ili na ambalaži označava da se ovaj proizvod ne smije zbrinjavati kao kućni otpad. On treba biti zbrinut na za tu namjenu predviđenom mjestu za reciklažu električne ili elektroničke opreme.

Pravilnim zbrinjavanjem starog proizvoda čuvate okoliš i brinete za zdravlje svojih bližnjih. Nepravilnim odlaganjem proizvoda ugrožava se okoliš i zdravlje ljudi. Reciklažom materijala pomažete u očuvanju prirodnih izvora. Za detaljne informacije o reciklaži ovog proizvoda, molimo kontaktirajte vašu lokalnu upravu, odlagalište otpada ili trgovinu u kojoj ste kupili proizvod.

## Napomene za korisnike

Program © 1999., 2000., 2001., 2002., 2003., 2004., 2005., 2006., 2007. Sony Corporation  
Dokumentacija ©2007 Sony Corporation

Sva prava pridržana. Ovaj priručnik ili softver opisan u njemu, bilo djelomično ili u potpunosti, ne smije se reproducirati, prevoditi ili mijenjati u bilo kojem strojno čitljivom obliku dopuštenja tvrtke Sony.

TVRTKA SONY SE NI U KOM SLUČAJU NE SMATRA ODGOVORNOM ZA SLUČAJNE, POSLJEDIČNE ILI POSEBNE ŠTETE, UKLJUČUJUĆI POTRAŽIVANJA TREĆIH STRANA, NASTALIH USLIJED UPORABE SOFTVERA I UPUTA ISPORUČENIH S UREDAJEM.

Tvrtka Sony pridržava pravo promjene ovih uputa i informacija koje one sadrže u bilo koje vrijeme bez prethodne najave.

Softver opisan u ovom priručniku također može biti podložen klauzulama zasebnog ugovora o korištenju.

- Ovaj softver je namijenjen za Windows operativni sustav i ne može se koristiti na Macintosh računalima.
- Isporučen spojni kabel namijenjen je samo za IC rekorder ICD-P530F. Ne možete ga koristiti za spajanje drugih IC rekordera.

### Obavijest

PRODAVATELJ NI U KOJEM SLUČAJU NE MOŽE SNOSITI ODGOVORNOST ZA BILO KAKVU VRSTU ŠTETE, GUBITKA ILI TROŠKOVA KOJI SU NASTALI ZBOG KORIŠTENJA OŠTEĆENOG ILI BILO KAKVOG PROIZVODA.

---

## Sadržaj

Opis dijelova i kontrola.....6

---

## Priprema

Korak 1: Umetanje baterija .....9  
    Zamjena baterija .....10  
Korak 2: Podešavanje sata.....11

---

## Osnovne funkcije

Snimanje poruka .....13  
Odabir direktorija .....17  
Automatsko uključenje snimanja  
na podražaj zvuka  
— Napredna VOR funkcija .....17  
Odabir osjetljivosti mikrofona .....18

---

## Razni načini snimanja

Dodavanje snimke.....19  
    Uporaba funkcije dodavanja  
    snimke .....19  
    Dodavanje snimke prethodno  
    snimljenoj poruci .....20  
Snimanje pomoću vanjskog  
mikrofona ili s druge opreme .....21

---

## Reprodukcija/Brisanje

Reprodukcija poruka ..... 23  
    Ponavljanje reprodukcije poruke  
    — Repeat Play..... 25  
    Neprekidna reprodukcija svih  
    poruka iz odabranog direktorija  
    — Continuous Play ..... 25  
    Pretraživanje unatrag/unaprijed  
    tijekom reprodukcije  
    (Cue/Review)..... 25  
    Brzo pronalaženja mjesta od  
    kojeg želite početi reprodukciju  
    (Easy Search)..... 26  
Reprodukcija poruke u željeno  
vrijeme pomoću alarma ..... 26  
Brisanje poruka..... 30  
    Brisanje jedne po jedne  
    poruke ..... 30  
    Brisanje svih poruka u  
    direktoriju ..... 31

---

## Uređivanje poruka

Dijeljenje poruke .....	32
Premještanje poruka u drugi direktorij	
— funkcija Move .....	33

---

## Slušanje radija

Slušanje FM radijskih postaja .....	35
Odabir zvučnika ili slušalica tijekom slušanja radija .....	36
Snimanje FM programa .....	36
Pohranjivanje FM radijskih postaja .....	36
Automatsko pohranjivanje FM radijskih postaja .....	37
Slušanje pohranjene radijske postaje .....	38
Brisanje programiranih FM postaja .....	39
Podešavanje osjetljivosti FM radija .....	40

---

## Uporaba izbornika

Odabir načina prikaza .....	41
Isključivanje "bip" zvuka .....	42
Promjena načina snimanja .....	42
Neprekidna reprodukcija svih poruka u direktoriju .....	43
Isključenje OPR indikatora (LED) .....	43

---

## Uporaba IC rekordera s vašim računalom

Uporaba isporučenog Digital Voice Editor softvera .....	44
Mogućnosti Digital Voice Editor softvera .....	44
Potrebna konfiguracija .....	45
Instaliranje softvera .....	46
Spajanje IC rekordera na vaše računalo .....	49
Gledanje datoteka pomoći .....	50

---

## U slučaju problema

U slučaju problema .....	51
--------------------------	----

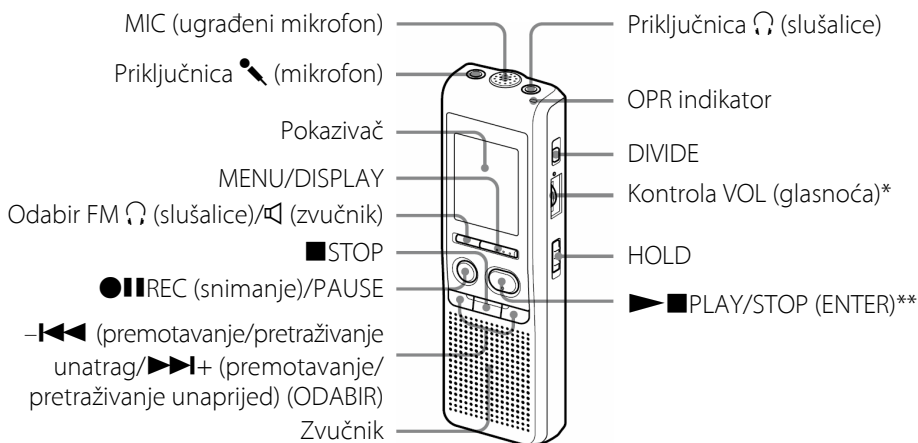
---

## Dodatne informacije

Mjere opreza .....	57
Tehnički podaci .....	58

# Opis dijelova i kontrola

## Glavni uređaj



\* Pokraj kontrole se nalazi ispuščenje koje pokazuje smjer pojačavanja glasnoće.

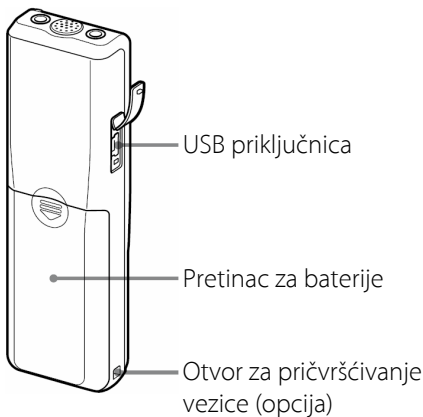
\*\* Tipka ima ispuščenje.

## Sprječavanje slučajnog pokretanja funkcija — funkcija HOLD

Pomaknite preklopku HOLD u položaj "ON". Tri puta će zatrepitati "HOLD" što znači da su sve funkcije tipki i kontrola blokirane. Ukoliko je funkcija HOLD aktivirana u stop modu, nakon treptanja poruke "HOLD" će se isključiti svi prikazi.



## Stražnja strana uređaja



## Za isključenje funkcije HOLD

Pomaknite preklopku HOLD u položaj "OFF".

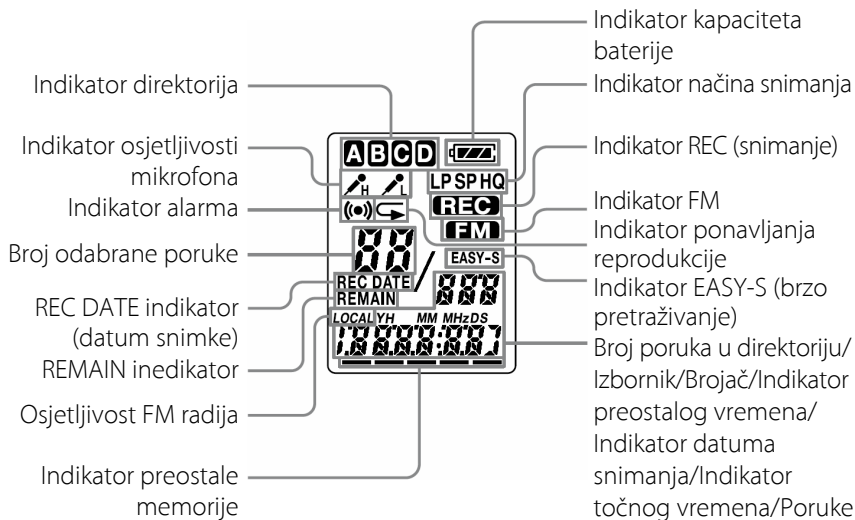
### **Napomena**

Ukoliko funkciju HOLD uključite tijekom snimanja, za prekid snimanja prvo isključite funkciju HOLD.

### **Savjet**

Čak i ako je funkcija HOLD uključena, možete zaustaviti reprodukciju pomoću alarma. Za zaustavljanje alarma ili reprodukcije pritisnite tipku **■STOP**.

## Pokazivač

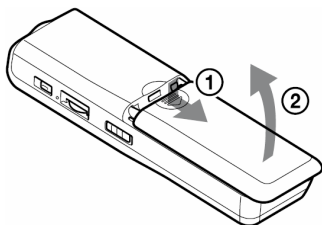




## Priprema

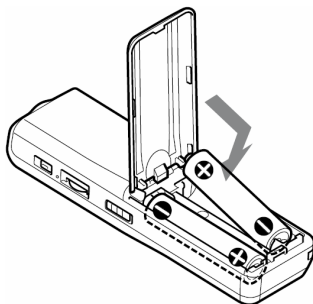
# Korak 1: Umetanje baterija

- 1 Pomaknite i podignite pokrov pretinca za baterije.

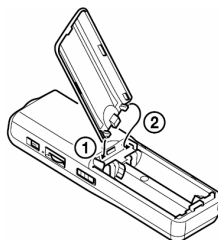


- 2 Umetnite dvije LR03 (veličina AAA) alkalne baterije pazeći na oznake polariteta te zatvorite pokrov pretinca.

Obje baterije uložite tako da prvo umetnete stranu s oznakom -.



Ukoliko se pokrov pretinca za baterije slučajno odvoji, ponovno ga postavite na način koji je prikazan na slici.

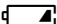


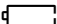
Kada prvi put umetnete baterije ili nakon zamjene baterija uključi se funkcija podešavanja točnog vremena. Pogledajte korake 2 i 3 postupka "Korak 2: Podešavanje sata" kako biste podesili vrijeme i datum.

---

## Zamjena baterija

Indikator stanja baterija na pokazivaču pokazuje stanje baterija.

Kada trepće indikator , zamijenite baterije novima.

Kada trepće indikator , baterije su potpuno prazne i uređaj će prekinuti s radom.

### Vijek trajanja baterija\* (Uz neprekidnu uporabu)

#### U HQ modu

Snimanje:	Oko 11 sati
Reprodukcija:	Oko 7,5 sati
FM snimanje:	Oko 5 sati
FM prijem:	Oko 13 sati

#### U SP i LP modu

Snimanje:	Oko 22 sata
Reprodukcija:	Oko 11 sati
FM snimanje:	Oko 7 sati
FM prijem:	Oko 13 sati

\* Prilikom uporabe Sony alkalnih baterija LR03 (veličina AAA)

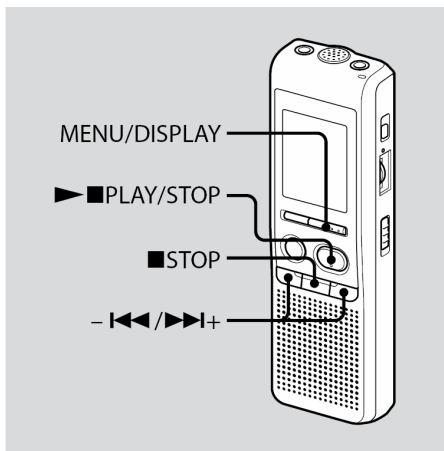
\* Prilikom reprodukcije s ugrađenih zvučnika kad je razina glasnoće podešena na otprilike sredinu.

Vijek trajanja baterija se može skratiti ovisno o načinu uporabe uređaja.

## Napomene

- Nemojte koristiti manganske baterije u ovom uređaju.
- Prilikom zamjene baterija, na pokazivaču će se pojaviti izbornik za podešavanje vremena. U tom slučaju ponovno podesite datum i vrijeme. Međutim, snimljene poruke i podešenja alarma ostaju pohranjeni.
- Prilikom zamjenjivanja baterija, zamijenite obje baterije novima.
- Nemojte puniti suhe baterije.
- Ako ne namjeravate upotrebljavati uređaj dulje vrijeme, izvadite baterije kako biste spriječili opasnost od curenja elektrolita i korozije.
- Ukoliko se na pokazivaču nalazi poruka "ACCESS" ili OPR indikator trepće narančasto, uređaj pristupa podacima. Tijekom pristupa ne vadite baterije kako ne biste oštetili podatke.

## Korak 2: Podešavanje sata



Izbornik za podešavanje vremena se pojavi kad prvi put umetnete baterije ili nakon zamjene baterija. U tom slučaju, nastavite od koraka 2.

### 1 Uključite izbornik za podešavanje vremena.

- ① Pritisnite i zadržite tipku MENU/DISPLAY malo duže od 1 sekunde dok se "MODE" ne pojavi na pokazivaču. Uključi se izbornik.
- ② Pritisnite tipku **◀◀** ili **▶▶+** za odabir "SET DATE".
- ③ Pritisnite tipku **▶■**PLAY/ STOP. Treptat će znamenke godine.

### 2 Podesite datum.

- ① Pritisnite tipku **◀◀** ili **▶▶+** za odabir znamenaka godine.
- ② Pritisnite tipku **▶■**PLAY/ STOP. Treptat će znamenke mjeseca.
- ③ Podesite redom mjesec i dan, zatim pritisnite tipku **▶■**PLAY/ STOP. Treptat će znamenke sata.

### 💡 Savjet

Kako biste podesili datum na godinu 2007, podesite "07Y".

### 3 Podesite vrijeme

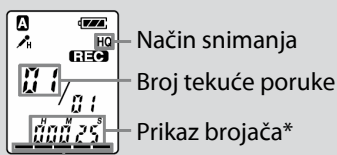
- ① Pritisnite tipku **◀◀** ili **▶▶+** za odabir znamenki sata.
- ② Pritisnite **▶■**PLAY/STOP.  
Treptat će znamenke minuta.
- ③ Podesite minute.
- ④ Pritisnite tipku **▶■**PLAY/STOP u skladu sa signalom vremena.  
Ponovno će se uključiti izbornik "SET DATE".
- ⑤ Pritisnite tipku **■**STOP kako biste izašli iz izbornika.  
Ukoliko uređaj miruje u stop modu duže od 3 sekunde, na pokazivaču će biti prikazano trenutno vrijeme.

#### Savjet

Uređaj nema preklopku za uključenje/isključenje. Pokazivač je uključen cijelo vrijeme.

# Snimanje poruka

### Pokazivač



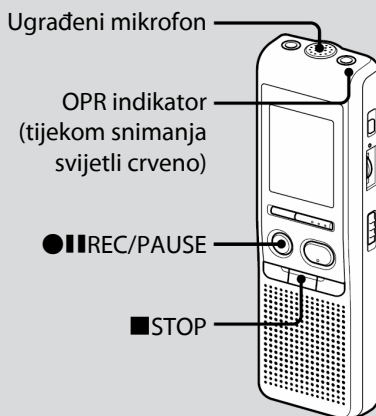
Način snimanja

Broj tekuće poruke

Prikaz brojača\*

Indikator preostale memorije

\* Pojavljuje se opcija odabrana tipkom MENU/DISPLAY.



Možete snimiti do 99 poruka u svakom od četiri direktorija (A, B, C i D). Budući da se nova poruka koju želite snimiti automatski dodaje iza završetka posljednje snimljene poruke, snimiti je možete vrlo brzo bez traženja kraja posljednje poruke.

### **Napomena**

Prije dugotrajnog snimanja umetnite nove baterije i provjerite indikator napona baterije.

## 1 Odaberite način snimanja.

Pogledajte odjeljak "Promjena načina snimanja" na str. 42.

## 2 Odaberite direktorij.

Pogledajte odjeljak "Odabir direktorija" na str. 17.

### 3 Započnite snimanje.

- 1 Pritisnite **●|||REC/PAUSE**.  
Tijekom snimanja ne trebate držati pritisnutom tipku **●|||REC/PAUSE**.
- 2 Govorite u ugrađeni mikrofon.

### 4 Zaustavite snimanje.

Pritisnite **■STOP**.  
Uređaj se zaustavlja na početku tekuće snimke.

Ukoliko nakon snimanja ne promijenite direktorij, sljedeća poruka će se snimiti u isti direktorij.

### Ostale funkcije

Za	Učinite sljedeće
pauzu snimanja*	Pritisnite tipku <b>●   REC/PAUSE</b> . Tijekom pauze u snimanju OPR indikator trepće crveno a na pokazivaču trepće oznaka "PAUSE".
nastavak snimanja iz pauze	Pritisnite tipku <b>●   REC/PAUSE</b> . Snimanje se nastavlja od tog dijela. (Za nastavak snimanja nakon pauziranja pritisnite tipku <b>■STOP</b> .)

Za	Učinite sljedeće
slušanje trenutne snimke	Pritisnite tipku <b>■STOP</b> za zaustavljanje snimanja, i zatim pritisnite tipku <b>▶■PLAY/STOP</b> .
slušanje trenutne snimke odmah nakon snimanja	Pritisnite tipku <b>▶■PLAY/STOP</b> tijekom snimanja.
pretraživanje unatrag tijekom snimanja (premotavanje)	Zadržite tipku <b>◀◀</b> tijekom snimanja ili pauze snimanja. Snimanje će se zaustaviti, a početak će pretraživanje trenutne snimke. Reprodukција počinje na mjestu otpuštanja tipke.
odabir osjetljivosti mikrofona	U izborniku možete podesiti osjetljivost mikrofona. Pogledajte odjeljak "Odabir osjetljivosti mikrofona". H (high): Za snimanje na sastanku ili na tihim i/ili prostranim mjestima. L (low): Za snimanje diktata ili na bučnim mjestima.

\* Otprilike jedan sat nakon pauziranja snimanja, pauza se automatski isključuje i uređaj se zaustavlja.

## Napomena o snimanju

Ukoliko tijekom snimanja slučajno trljate ili ogrebetete uređaj predmetom ili prstom, snimit će se šumovi.

## Maksimalno vrijeme snimanja

Maksimalno vrijeme snimanja svih direktorija je kako slijedi. Moguće je snimiti poruke u maksimalnom vremenu trajanja snimanja u jednom direktoriju.

HQ*	29 h 45 min
SP**	79 h 20 min
LP***	130 h 25 min

(h: sati / min: minute)

\* HQ: Visoka kvaliteta snimanja (mono zvuk)

\*\* SP: Standardna kvaliteta snimanja (mono zvuk)

\*\*\* LP: Dugotrajno snimanje (mono zvuk)

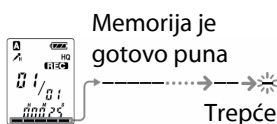
## Napomene

- Za snimanje u boljoj kvaliteti zvuka, odaberite HQ način. Za promjenu načina snimanja, pogledajte "Promjena načina snimanja" na str. 42.
- Prije dugotrajnog snimanja provjerite indikator baterije.
- Maksimalno vrijeme snimanja i broj poruka ovise o uvjetima korištenja.

- Kada snimate u kombinaciji HQ, SP i LP načina, maksimalno vrijeme trajanja biti će između onog za HQ odnosno onog za LP način.
- Zbog tehničkih ograničenja IC sustava snimanja, najmanja jedinica koju ovaj uređaj snima je otprilike 2 s, stoga se može dogoditi sljedeće:
  - Kada je poruka kraća od najmanje jedinice snimanja, ona će se svejedno brojati otprilike 2 s tako da će se ukupno preostalo vrijeme snimanja smanjiti za više od samog trajanja snimljene poruke.
  - Kada je poruka dulja od najmanje jedinice snimanja, ukupno preostalo vrijeme snimanja će se smanjiti za više od stvarnog trajanja snimljene poruke ukoliko se vrijeme njenog trajanja ne može podijeliti na najmanje jedinice snimanja bez ostatka.
  - Zbroj broja na brojaču (proteklo vrijeme snimanja) i preostalog vremena snimanja može biti manji od maksimalnog vremena snimanja uređaja.

## Indikator preostale memorije

Tijekom snimanja, indikator preostale memorije se smanjuje za jedan.



Kada preostalo vrijeme snimanja bude manje od 5 minuta, posljednji od indikatora trepće.

Ako je odabran prikaz preostalog vremena snimanja, također će treptati preostalo vrijeme snimanja kad dosegne jednu minutu.

Kada je memorija puna, snimanje se automatski zaustavi, na pokazivaču počne treptati oznaka "FULL" i čuje se zvučni signal. Za nastavak snimanja izbrišite neke poruke.

## Napomene

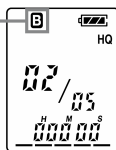
- Ukoliko pritisnete tipku ●■■REC/ PAUSE kada je memorija puna, početak će treptati oznaka "FULL" i čuti će se zvuk upozorenja. Prije ponovnog početka snimanja izbrišite neke poruke.
- Ukoliko pritisnete tipku ●■■REC/ PAUSE nakon što je u direktoriju snimljeno 99 poruka, početak će treptati oznaka "FULL" i čuti će se zvučni signal. Odaberite drugi direktorij ili izbrišite neke poruke.



## Odabir direktorija

- 1 Pritisnite i zadržite MENU/ DISPLAY duže od 1 sekunde dok se na pokazivaču ne pojavi "MODE".
- 2 Pritisnite -I◀◀ ili ▶▶I+ za odabir "FOLDER" i pritisnite ►■PLAY/STOP.
- 3 Pritisnite -I◀◀ ili ▶▶I+ za odabir željenog direktorija i pritisnite ►■PLAY/STOP.

Tekući direktorij



- 4 Pritisnite ■STOP za izlaz iz izbornika.

## Automatsko uključenje snimanja na podražaj zvuka — Napredna VOR funkcija

Kad je u izborniku opcija VOR (voice operated recording) podešena na "ON", snimanje počinje kad rekorder prepozna zvuk iz okoline. (Na pokazivaču je prikazana poruka "VOR"). Snimanje se zaustavlja kad rekorder ne prepoznaje zvuk. (Na pokazivaču trepće "VOR PAUSE").

### ■ Napomena

VOR funkcija je povezana sa zvukovima iz okoline. U izborniku podesite osjetljivost mikrofona na "H (high)" ili "L (low)". Ukoliko niste zadovoljni snimkom nakon promjene osjetljivosti mikrofona, ili za važnije snimke, podesite VOR na "OFF".

---

## Odabir osjetljivosti mikrofona

- 1 Pritisnite MENU/DISPLAY duže od 1 sekunde dok se na pokazivaču ne pojavi "MODE".
- 2 Pritisnite **◀◀** ili **▶▶+** za odabir "SENS" i pritisnite **▶■**PLAY/STOP.
- 3 Pritisnite **◀◀** ili **▶▶+** za odabir "H (visoka osjetljivost)" ili "L (niska osjetljivost)" i pritisnite **▶■**PLAY/STOP.
- 4 Pritisnite **■**STOP za izlaz iz izbornika.

# Dodavanje snimke

## Uporaba funkcije dodavanja snimke

Uređaj je tvornički podešen tako da se ne mogu dodavati nove poruke kako se stare ne bi slučajno izbrisale. Želite li prethodno snimljenoj poruci dodati novu, promijenite podešenje REC-OP na sljedeći način.

**1** Pritisnite MENU/DISPLAY duže od 1 sekunde dok se "MODE" ne pojavi na pokazivaču.

**2** Pritisnite tipku -I◀◀ ili ▶▶I+ za prikaz opcije "REC-OP" i pritisnite ►■PLAY/STOP.

Pojavi se izbornik za dodavanje snimke.

**3** Pritisnite tipku -I◀◀ ili ▶▶I+ za odabir "ON" i pritisnite ►■PLAY/STOP.

Podešenje je promijenjeno.

**4** Pritisnite tipku -I◀◀ ili ▶▶I+ za odabir "ADD" ili "OVER" i pritisnite ►■PLAY/STOP.

- ADD: dodavanje nove iza prethodne poruke.
- OVER: snimanjem nove poruke, prethodna se briše.

**5** Pritisnite ■STOP za izlaz iz izbornika.

## Onemogućenje dodavanja snimke

U koraku 3 odaberite "OFF" i pritisnite ►■PLAY/STOP.

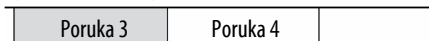
## Dodavanje snimke prethodno snimljenoj poruci

Trenutno reproduciranoj poruci možete dodati snimku tijekom njene reprodukcije.

### Ako ste u izborniku odabrali "ADD"

Dodana snimka će biti smještena iza poruke a brojat će se kao dio te poruke.

Tijekom reprodukcije poruke 3



Nakon dodavanja snimke

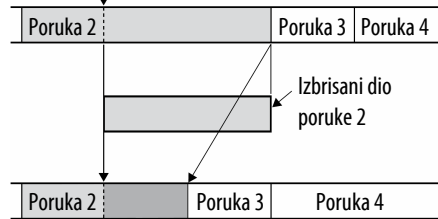


Dodana snimka

### Ako ste u izborniku odabrali "OVER"

Iza odabranog dijela poruke možete snimiti novu. Dio postojeće poruke iza odabranog dijela se briše.

Početna točka snimanja nove poruke



Nova snimka unutar poruke 2

### 1 Tijekom reprodukcije, pritisnite i zadržite tipku **REC/PAUSE**.

Pojavi se "REC" indikator.

"ADD" ili "OVER" će treptati i uređaj će pauzirati snimanje.

**2** Dok trepću poruke "ADD" ili "OVER", još jednom pritisnite **●||REC/PAUSE**.

OPR indikator će svijetliti crveno.  
Počinje dodavanje snimke ili snimanje preko postojeće.

**3** Pritisnite **■STOP** za zaustavljanje snimanja.

**⚠ Napomene**

- Za dodavanje snimke ili snimanje preko postojeće snimke potrebno je dovoljno memorije.
- Dodani ili nasnimljeni dio poruke će biti snimljen u istom modu (HQ, SP ili LP).

## Snimanje pomoću vanjskog mikrofona ili s druge opreme



**1** Spojite *plug-in-power* mikrofon ili drugu opremu u priključnicu (mikrofon).

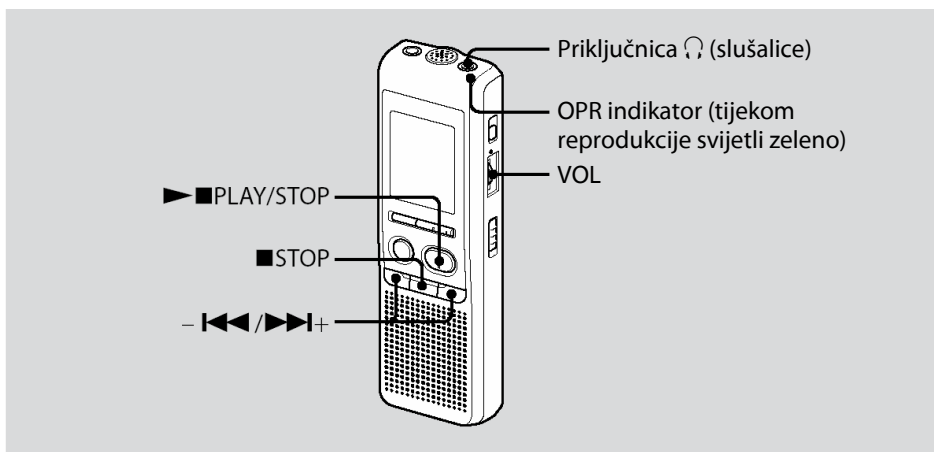
Prilikom spajanja vanjskog mikrofona, ugrađeni mikrofoni se automatski isključuju. Kada priključite *plug-in-power* mikrofoni, oni automatski koriste napajanje iz IC rekordera.

## **2 Za snimanje poruka slijedite upute iz odjeljka "Snimanje poruka" na str. 13.**

### **📌 Napomene**

- Provjerite da li su priključci čvrsto spojeni.
- Savjetujemo da načinite probnu snimku kako biste provjerili podešenja glasnoće i ispravnost priključaka.
- Prilikom spajanja opreme koja nije Sony, pročitajte upute za uporabu te opreme.

## Reprodukcija poruka



Prilikom reprodukcije prethodno snimljene poruke, počnite od koraka 1. Prilikom reprodukcije poruke koju ste upravo snimili, počnite od koraka 3.

### 1 Odaberite direktorij.

Pogledajte odjeljak "Odabir direktorija" na str. 17.

### 2 Odaberite broj poruke.

Pritisnite -◀◀ ili ▶▶+ za odabir broja željene poruke.

-◀◀: za manje brojeve


▶▶+: za veće brojeve

### 3 Započnite reprodukciju.

- 1 Pritisnite ►■PLAY/STOP.
- 2 Zakrenite VOL za podešavanje glasnoće.

Nakon reprodukcije jedne poruke, uređaj se zaustavlja na početku sljedeće poruke. Kada je uključena funkcija neprekidne reprodukcije (podešena je na "CONT ON" (str. 43)), uređaj se zaustavlja nakon reprodukcije svih poruka u direktoriju. Nakon što je reproducirana posljednja poruka u direktoriju, uređaj se zaustavlja na početku posljednje poruke.

### Za samostalno slušanje

Spojite slušalice (nisu dio isporuke) u priključnicu . Ugrađeni zvučnik će se automatski isključiti. Ukoliko uključite slušalice, izlazni zvuk dolazi samo iz lijevog kanala. Ukoliko se čuju smetnje, očistite utikač slušalica.

### Ostale funkcije

Za	Učinite sljedeće
zaustavljanje na trenutnom položaju	Pritisnite ►■PLAY/STOP ili ■STOP. Za nastavak reprodukcije od tog mjesta, ponovno pritisnite ►■PLAY/STOP.
povratak na početak trenutne poruke	Jednom pritisnite tipku -◀◀*.
prijelaz na sljedeću poruku	Jednom pritisnite tipku ►►+*.
povratak na prethodne poruke/prijelaz na sljedeće poruke	Više puta pritisnite tipku -◀◀ ili ►►+*. (Kada je uređaj zaustavljen, pritisnite i zadržite tipku kako biste preskakali poruke bez prekida.)



\* Funkcije su dostupne kad je opcija EASY-S (Easy Search) u izborniku podešena na "OFF".



---

## Ponavljanje reprodukcije poruke — Repeat Play

Tijekom reprodukcije pritisnite i zadržite tipku  PLAY/STOP duže od jedne sekunde.

Prikazat će se oznaka "↺" i odabrana poruka će se reproducirati više puta. Za nastavak normalne reprodukcije, ponovno pritisnite  PLAY/STOP. Za zaustavljanje reprodukcije pritisnite tipku  STOP.

---


## Neprekidna reprodukcija svih poruka iz odabranog direktorija — Continuous Play

Neprekidnu reprodukciju možete uključiti odabirom opcije CONT u izborniku. Kad podesite CONT na "ON" (uključeno), možete neprekidno reproducirati sve poruke iz direktorija.


---



## Pretraživanje unatrag/ unaprijed tijekom reprodukcije (Cue/Review)

Za pretraživanje prema naprijed, tijekom reprodukcije pritisnite i zadržite tipku

+ te otpustite kada dođete do mjesta od kojeg želite započeti reprodukciju.

Za pretraživanje prema natrag, tijekom reprodukcije pritisnite i zadržite tipku

- te otpustite kada dođete do mjesta od kojeg želite nastaviti reprodukciju.

Ukoliko tipke + ili - zadržite pritisnutima, uređaj započinje pretraživati brže.

Tijekom prvih 7 sekundi pretraživanja unaprijed/unatrag čut će se zvuk ubrzane reprodukcije. Prilikom pretraživanja pri većoj brzini neće se čuti zvuk reprodukcije.

Tijekom pretraživanja bit će prikazan brojač, bez obzira na podešenje načina prikaza.

## Savjet

Kad ubrzana reprodukcija posljednje poruke završi, 5 puta će zatreptati poruka "END". (Ne možete čuti zvuk reprodukcije.) Ukoliko pritisnete i zadržite tipku **◀◀** dok poruka "END" trepće na pokazivaču, poruke će se reproducirati ubrzano a normalna reprodukcija će započeti na mjestu na kojem otpustite tipku. Kada oznaka "END" prestane treptati i OPR indikator se isključi, uređaj će se zaustaviti na početku posljednje poruke.

Ukoliko je posljednja poruka duga i želite započeti reprodukciju od njezinog kasnijeg dijela, pritisnite i zadržite tipku **▶▶+** kako biste reproducirali poruku do kraja i zatim pritisnite tipku **◀◀** dok na pokazivaču trepće poruka "END" kako biste se vratili na željeno mjesto.

(Za poruke koje nisu posljednje, prijedite na početak sljedeće poruke i zatim pretraživanjem prema natrag pronađite željeni dio na kojem želite započeti reprodukciju.)

---

## Brzo pronalaženja mjesta od kojeg želite početi reprodukciju (Easy Search)

Kad je opcija EASY-S u izborniku podešena na "ON" (uključeno), možete pretraživati snimke u koracima od oko 10 sekundi pritiskom tipke **▶▶+**. Funkcija je korisna za pronalaženje željenog dijela duljih poruka. (Na pokazivaču je prikazana poruka "EASY-S".)

---

## Reprodukcija poruke u željeno vrijeme pomoću alarma

U željeno vrijeme možete podesiti oglašavanje alarma i početak reprodukcije poruke. Ukoliko odaberete "B-ONLY" u koraku 6, oglasit će se alarm, no neće početi reprodukcija.

**1 Odaberite direktorij (pogledajte odjeljak "Odabir direktorija" na str. 17) i prikaz poruke koju želite reproducirati s alarmom.**

**2 Uđite u izbornik podešavanja alarma.**

- ① Pritisnite i zadržite MENU/ DISPLAY duže od 1 sekunde dok se "MODE" ne pojavi na pokazivaču.
- ② Pritisnite tipku **◀◀** ili **▶▶+** za odabir "ALARM OFF" (Ukoliko je alarm već podešen na odabranu poruku, prikazana je poruka "ALARM ON". Ukoliko ne želite promijeniti podešenje, pritisnite **■STOP** za izlaz iz izbornika).

### **■ Napomena**

Ukoliko nije podešen sat ili ukoliko u odabranom direktoriju nema snimljenih poruka, poruka "ALARM OFF (ili ON)" se neće prikazati.

- ③ Pritisnite tipku ►■PLAY/ STOP.  
Počinje treptati oznaka "OFF".
- ④ Pritisnite tipku -◀◀ ili ▶▶+ za odabir "ON".  
Počinje treptati oznaka "ON".
- ⑤ Pritisnite tipku ►■PLAY/STOP.  
Na pokazivaču će treptati poruka "DATE".

## **3 Podesite datum alarma.**

### **Reprodukcija na željeni datum**

(poruka će se reproducirati istog datuma svake godine u isto vrijeme sve dok je ne izbrišete)

- ① Dok trepće oznaka "DATE" pritisnite tipku ►■PLAY/ STOP.  
Trepćat će znamenka godine.
- ② Pritisnite tipku -◀◀ ili ▶▶+ kako biste odabrali znamenku godine i pritisnite tipku ►■PLAY/STOP.  
Trepćat će znamenka mjeseca.

- ③ Pritisnite tipku -◀◀ ili ▶▶+ kako biste odabrali znamenku mjeseca i pritisnite tipku ►■PLAY/ STOP.  
Trepćat će znamenka dana.
- ④ Pritisnite tipku -◀◀ ili ▶▶+ kako biste odabrali znamenku dana.

### **Reprodukcija svakog tjedna**

Pritisnite tipku -◀◀ ili ▶▶+ kako biste odabrali dan u tjednu.

### **Reprodukcija svakog dana u isto vrijeme**

Pritisnite tipku -◀◀ ili ▶▶+ kako biste odabrali opciju "DAILY".

## **4 Pritisnite tipku ►■PLAY/ STOP.**

Trepće znamenka sata.

## **5 Podesite vrijeme alarma.**

- ① Pritisnite tipku -◀◀ ili ▶▶+ za odabir znamenke sata i pritisnite ►■PLAY/STOP.  
Trepću znamenke minute.
- ② Pritisnite tipku -◀◀ ili ▶▶+ za odabir znamenke minute i pritisnite tipku ►■PLAY/ STOP.  
Prikazat će se "B-PLAY".

## 6 Podesite zvuk alarma.

- 1 Pritisnite tipku **◀◀** ili **▶▶** za odabir zvuka alarma: "B-PLAY" (reprodukcija poruke nakon alarma) ili "B-ONLY" (samo alarm).
- 2 Pritisnite tipku **▶■**PLAY/STOP. Na pokazivaču se pojavi poruka "ALARM ON".

## 7 Pritisnite **■**STOP za izlaz iz izbornika.

Kada je odabrana poruka s podešenim alarmom, na pokazivaču se prikazuje oznaka "(●)".

U podešeno vrijeme će se oglasiti alarm u trajanju od 10 sekundi i reproducirati će se odabrana poruka. (Ukoliko ste odabrali "B-ONLY" oglasit će se samo zvučni signal.)

Tijekom reprodukcije će na pokazivaču treptati oznaka "ALARM".

Kada reprodukcija završi, uređaj će se automatski zaustaviti na početku te poruke.

## Ponovno slušanje iste poruke

Pritisnite tipku **▶■**PLAY/STOP. Ista poruka će se reproducirati od početka.

## Za odustajanje od podešavanja alarma prije početka reprodukcije

Pritisnite tipku **■**STOP dok se čuje zvuk alarma. Reprodukciju možete zaustaviti i ukoliko su tipke blokirane funkcijom HOLD.

## ■ Napomene

- Ne možete podesiti alarm ukoliko niste podesili sat ili ukoliko u odabranom direktoriju nema snimljenih poruka (uređaj neće ući u izbornik podešavanja alarma kada pritisnete tipku MENU/DISPLAY u koraku 2).
- Ukoliko pokušate podesiti alarm s istim podešenjima koja već postoje za neku drugu poruku, pojavit će se poruka "PRE SET" i nova podešenja će biti onemogućena.
- Ukoliko se alarm oglasi tijekom reprodukcije druge poruke s podešenjem alarma, ona će se prekinuti i reproducirati će se nova poruka.
- Ukoliko je u podešeno vrijeme alarma u tijeku snimanje, alarm će se u trajanju od 10 sekundi oglasiti nakon snimanja i tada će započeti reprodukcija. Kada istekne podešeno vrijeme alarma, na pokazivaču će treptati oznaka "(●)".

- Ukoliko tijekom snimanja istekne vrijeme podešeno za više alarma, nakon snimanja će se reproducirati samo prva poruka.
- Ukoliko vrijeme alarma istekne dok je uređaj u načinu rada s izbornicima, alarm će se oglasiti i izbornici će se zatvoriti.
- Ukoliko izbrišete poruku za koju ste podesili alarm, podešenje alarma će također biti izbrisano.
- Ukoliko podijelite poruku za koju ste podesili alarm, reprodukcija će se zaustaviti na mjestu gdje ste podijelili poruku.
- Glasnoću reprodukcije možete podesiti kontrolom VOL.
- Ukoliko vrijeme alarma istekne tijekom brisanja poruke, alarm će se oglasiti u trajanju od 10 sekundi nakon završetka brisanja i tada će započeti reprodukcija.
- Podešenje alarma se neće izbrisati nakon što završi reprodukcija poruke pomoću alarma. Za poništenje alarma, pogledajte dolje opisani postupak.

## **Poništenje ili promjena podešenja alarma**

- 1 Odaberite poruku za koju ste podesili alarm i pritisnite i zadržite tipku MENU/ DISPLAY malo duže od 1 sekunde za prikaz izbornika.**

- 2 Pritisnite -I◀◀ ili ▶▶I+ za odabir "ALARM ON".**

- 3 Pritisnite tipku ▶■PLAY/ STOP kako bi počela treptati poruka "ON".**

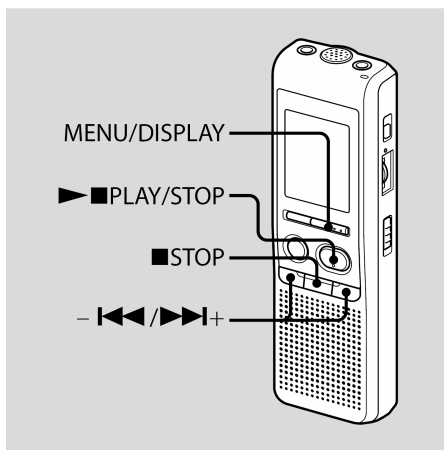
- 4 Za poništavanje podešenja alarma: Pritisnite tipku -I◀◀ ili ▶▶I+ kako bi zatreptala oznaka "OFF" i zatim pritisnite tipku ▶■PLAY/ STOP.**

### **Za promjenu podešenja alarma:**

Pritisnite tipku ▶■PLAY/STOP. Kada je prikazan datum alarma, za promjenu podešenja alarma ponovite korake 3 do 6 postupka "Reprodukcija poruke u željeno vrijeme pomoću alarma".

- 5 Pritisnite tipku ■STOP za izlaz iz izbornika.**

## Brisanje poruka



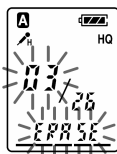
Poruke možete brisati jednu po jednu ili možete odjednom izbrisati sve poruke u odabranom direktoriju. Imajte na umu da poruku više ne možete vratiti kada je jednom izbrisate.

## Brisanje jedne po jedne poruke

Kada je jedna poruka izbrisana, ostalim porukama se ponovno dodjeljuju brojevi kako između poruka ne bi ostala praznina.

- 1** Odaberite poruku koju želite obrisati.
- 2** Pritisnite MENU/DISPLAY duže od 1 sekunde dok se na pokazivaču ne pojavi oznaka "MODE".
- 3** Pritisnite tipku -◀◀ ili ▶▶+ za prikaz poruke "ERASE" i zatim pritisnite tipku ►■PLAY/ STOP.

Na pokazivaču će početi treptati broj poruke i oznaka "ERASE" te će se poruka reproducirati 10 puta.



#### **4 Pritisnite ►■PLAY/ STOP.**

Brisanje je dovršeno.

Poruka je izbrisana i preostalim porukama se ponovno dodjeljuju brojevi. (Primjerice, ukoliko izbrišete poruku 3, poruka 4 će postati poruka 3. Kada je brisanje završeno, uređaj će se zaustaviti na početku sljedeće poruke.)

#### **Za odustajanje od brisanja**

Pritisnite tipku ■STOP prije koraka 4.

#### **Za brisanje drugih poruka**

Ponovite korake 1 - 4.

#### **Za djelomično brisanje poruke**

Najprije podijelite poruku, a zatim izbrišite željeni dio slijedeći gore opisani postupak.

---

### **Brisanje svih poruka u direktoriju**

- 1 Odaberite direktorij koji želite izbrisati.**
- 2 Pritisnite MENU/DISPLAY duže od 1 sekunde dok se na pokazivaču ne pojavi oznaka "MODE".**
- 3 Pritisnite tipku -I◀◀ ili ▶▶I+ za prikaz poruke "ALL ERASE" i zatim pritisnite tipku ►■PLAY/STOP.**

Na pokazivaču će 10 puta zatreptati broj poruke i oznaka "ALL ERASE".
- 4 Dok poruka na pokazivaču trepće, pritisnite ►■PLAY/ STOP.**

Brisanje je dovršeno.
- 5 Pritisnite ■STOP za izlaz iz izbornika.**

#### **Za odustajanje od brisanja**

Pritisnite tipku ■STOP prije koraka 4.

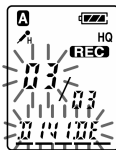
## Uređivanje poruka

# Dijeljenje poruke

Poruku možete podijeliti tijekom snimanja ili reprodukcije, tako da je tada poruka podijeljena na dva dijela te je podijeljenoj poruci dodan novi broj poruke. Dijeljenjem poruke možete na vrlo jednostavan način pronaći njezin željeni dio koji želite reproducirati nakon dužeg snimanja, primjerice sastanka. Poruke je moguće dijeliti dok ukupan broj poruka u direktoriju ne dosegne broj 99.

### Tijekom snimanja ili reprodukcije poruke pritisnite **DIVIDE** na mjestu na kojem je želite podijeliti.

- **Kada pritisnete tipku **DIVIDE** tijekom snimanja:** Novi broj poruke je dodan na mjestu gdje ste pritisnuli tipku i taj novi broj i poruka "DIVIDE" trepću 3 puta na pokazivaču. Iako će poruka biti podijeljena na dva dijela, poruke će se snimiti bez prekida.



### **Savjet**

Poruku možete podijeliti i dok je uključena pauza snimanja.

- **Kada pritisnete tipku **DIVIDE** tijekom reprodukcije:** Poruka je podijeljena na dva dijela na mjestu na kojem ste pritisnuli tipku, te novi broj poruke i "DIVIDE" trepće 3 puta na pokazivaču. Broj sljedeće poruke se povećava za jedan.

Poruka 1	Poruka 2	Poruka 3	
	▲ ↓ Poruka je podijeljena.		
Poruka 1	Poruka 2	Poruka 3	Poruka 4

Broj poruka se povećava.



## Reprodukcija podijeljene poruke

Pritisnite tipku **◀◀** ili **▶▶** kako biste prikazali broj poruke, budući da nove poruke dobivene dijeljenjem imaju različite brojeve.

### **Neprekidna reprodukcija podijeljene poruke**

Odaberite "ON" u opciji CONT kao što je opisano u postupku "Neprekidna reprodukcija svih poruka u direktoriju".

### **Napomene**

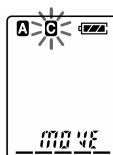
- Ukoliko je u direktorij već snimljeno 99 poruka, više ne možete dijeliti poruke. U tom slučaju, smanjite broj poruka u direktoriju na 98 ili manje tako da izbrišete neke poruke ili ih prije dijeljenja premjestite u drugi direktorij.
- Ukoliko podijelite poruku s podešenim alarmom, podešenje alarma će se odnositi samo na prvi dio podijeljene poruke.
- Nije moguće dijeljenje prve ili zadnje sekunde poruke.
- Ukoliko često dijelite poruku, možda više neće biti moguće dijeljenje.
- Nakon podjele poruke, podijeljene dijelove ne možete kombinirati u IC rekorderu. Za kombiniranje koristite isporučeni softver.

## Premještanje poruka u drugi direktorij — funkcija Move

Snimljene poruke možete premjestiti u drugi direktorij.

- 1** Dok je uređaj zaustavljen, odaberite poruku koju želite premjestiti.
- 2** Pritisnite i zadržite MENU/ DISPLAY duže od 1 sekunde dok se "MODE" ne pojavi na pokazivaču.
- 3** Pritisnite tipku **◀◀** ili **▶▶** za odabir "MOVE" i pritisnite **▶■** PLAY/STOP.

Trepće indikator određasnog direktorija.



**4** Pritisnite tipku **◀◀** ili **▶▶** za odabir direktorija u koji želite premjestiti poruku.

**5** Pritisnite **▶** **■**PLAY/STOP.

Poruka se premješta u odabrani direktorij.

**6** Pritisnite **■**STOP za izlaz iz izbornika.

## **Za odustajanje od premještanja poruke**

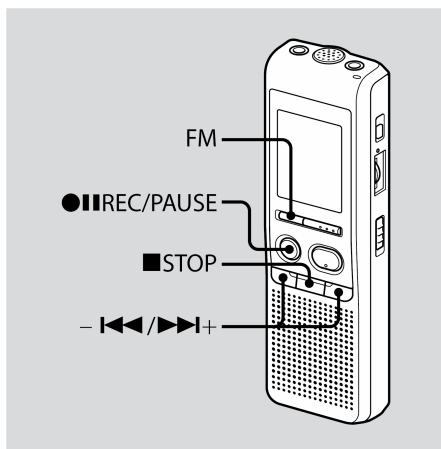
Pritisnite tipku **■**STOP prije koraka 5.

### **■ Napomena**

Ova funkcija neće kopirati poruku u drugi direktorij. Kada premjestite poruku u drugi direktorij, verzija poruke u prethodnom direktoriju će biti izbrisana.

## Slušanje radija

# Slušanje FM radijskih postaja



Ovisno o regiji u kojoj se uređaj koristi, ovdje prikazani indikatori na pokazivaču se mogu razlikovati od stvarnih.

### 1 Pritisnite tipku FM za odabir radijskog prijema.

### 2 Ugodite postaju.

Više puta pritisnite tipku **-I<<<** ili **>>>+** za ugađanje postaje ili iste tipke pritisnite i zadržite dok se frekvencije ne počnu izmjenjivati na pokazivaču. IC rekorder automatski pretražuje radijske frekvencije i zaustavlja se kad pronađe postaju s dovoljno čistim signalom.

Ako ne možete ugoditi postaju, više puta pritisnite tipku **-I<<<** ili **>>>+** za promjenu frekvencija korak po korak. Ako je ugođena postaja prethodno memorirana, pojavljuje se njezin programski broj, u suprotnom se umjesto broja pojavi "-".

### ■ Napomena

Kabel slušalice služi kao FM antena, stoga prilikom slušanja radija spojite slušalice.

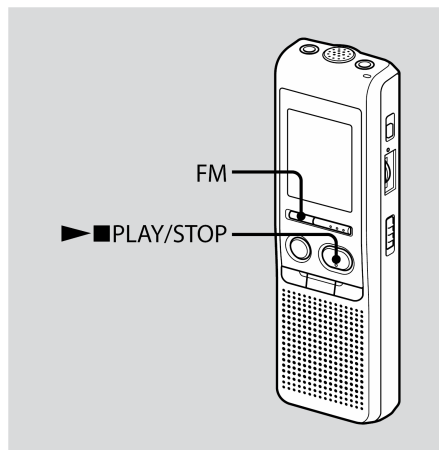
## Odabir zvučnika ili slušalica tijekom slušanja radija

Ako su tijekom slušanja ili snimanja FM radijskog programa spojene slušalice, zvuk možete slušati putem zvučnika ili slušalica, a to odaberite pritiskom na tipku FM duže od 1 sekunde. Zvuk se prebacuje iz zvučnika na slušalice i obrnuto.

## Snimanje FM programa

- 1 Pritisnite FM za odabir FM moda.
- 2 Ugodite postaju koju želite snimati.
- 3 Pritisnite **●** REC/PAUSE za početak snimanja.
- 4 Pritisnite **■** STOP za zaustavljanje snimanja.

## Pohranjivanje FM radijskih postaja



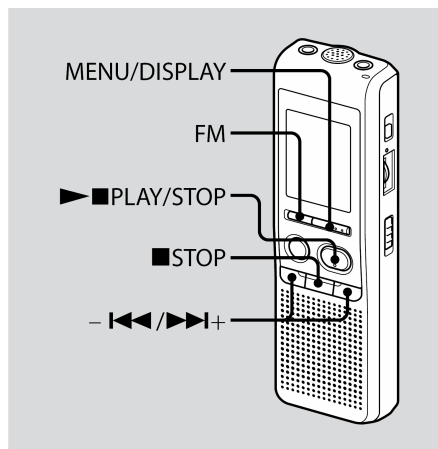
Ovisno o regiji u kojoj se uređaj koristi, ovdje prikazani indikatori na pokazivaču se mogu razlikovati od stvarnih. U memoriju ovog uređaja možete pohraniti do 25 FM radijskih postaja.

**1** Pritisnite FM za odabir FM moda.

**2** Ugodite postaju koju želite memorirati i pohranite je pod željenim brojem.

Pritisnite i zadržite ►■PLAY/STOP dok programski broj ne zatrepće na pokazivaču. Nakon 3 sekunde postaja se pohranjuje u memoriju.

## Automatsko pohranjivanje FM radijskih postaja



Ovisno o regiji u kojoj se uređaj koristi, ovdje prikazani indikatori na pokazivaču se mogu razlikovati od stvarnih. U memoriju ovog uređaja možete automatski pohraniti do 25 FM radijskih postaja.

**1** Pritisnite FM za odabir FM moda.

**2** Pomoću izbornika, pohranite postaje automatski.

① Pritisnite tipku MENU/DISPLAY duže od 1 sekunde dok se na pokazivaču ne pojavi "AUTO-P".

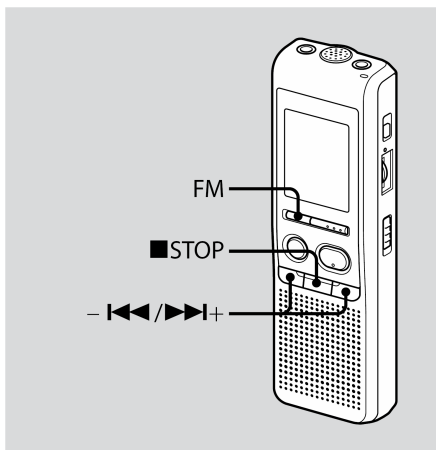
② Pritisnite tipku ►■PLAY/STOP.

③ Pritisnite tipku -◀◀ ili ▶▶+ kako biste odabrali "YES" i pritisnite ►■PLAY/STOP.

Uređaj automatski pretražuje radijske frekvencije i postaje se pohranjuju u memoriju od nižih prema višim frekvencijama.

④ Pritisnite ■STOP za izlaz iz izbornika. Ukoliko uređaj miruje duže od 3 sekunde u stop modu, na pokazivaču će biti prikazano točno vrijeme.

## Slušanje pohranjene radijske postaje




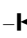



Ovisno o regiji u kojoj se uređaj koristi, ovdje prikazani indikatori na pokazivaču se mogu razlikovati od stvarnih.

## 1 Više puta pritisnite FM dok se ne pojavi "[P]".

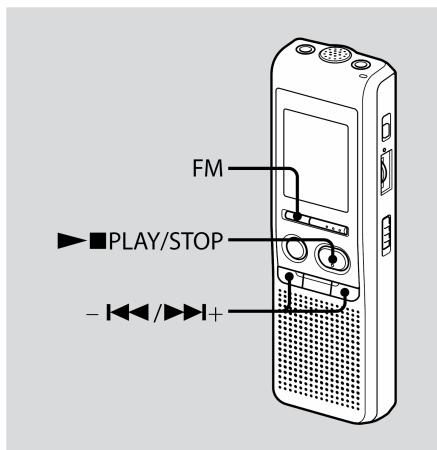
### Savjet

Pritisnete li tipku FM više puta, radio se prebacuje između ručnog ugađanja (pojavi se "P") i ugađanja prema programskom broju (pojavi se "[P]").

## 2 Ugodite postaju.

- 1 Više puta pritisnite tipku  ili  dok se na pokazivaču ne pojavi željeni programski broj.  
Kad pritisnete i zadržite tipku  ili , programski brojevi se brzo izmjenjuju.
- 2 Pritisnite  za isključenje FM radija.

## Brisanje programiranih FM postaja



Ovisno o regiji u kojoj se uređaj koristi, ovdje prikazani indikatori na pokazivaču se mogu razlikovati od stvarnih.

- 1** Više puta pritisnite FM dok se ne pojavi "[P]".
- 2** Više puta pritisnite tipku **◀◀** ili **▶▶**+ dok se na pokazivaču ne pojavi broj postaje koju želite obrisati.
- 3** Obrišite programski broj.
  - ① Pritisnite **▶■**PLAY/STOP duže od 1 sekunde.  
Na pokazivaču trepću programski broj i poruka "ERASE".
  - ② Pritisnite **▶■**PLAY/STOP.  
Programski broj se mijenja u "- -".

### Za odustajanje od brisanja

Pritisnite tipku **■**STOP prije pritiska tipke **▶■**PLAY/STOP u koraku 3.

---

### Podešavanje osjetljivosti FM radija

- 1** Pritisnite FM za odabir FM moda.
- 2** Pritisnite MENU/DISPLAY duže od 1 sekunde dok se na pokazivaču ne pojavi "AUTO-P".
- 3** Pritisnite tipku **◀◀** ili **▶▶**+ za odabir "SENS" i pritisnite **▶■**PLAY/STOP.
- 4** Pritisnite tipku **◀◀** ili **▶▶**+ za odabir "LOCAL" ili "DX" i pritisnite **▶■**PLAY/STOP.
- 5** Pritisnite **■**STOP za izlaz iz izbornika.

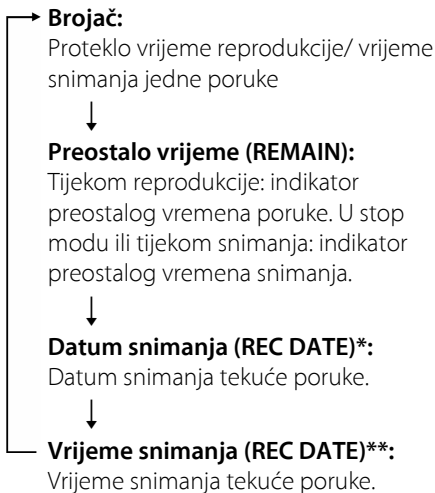


# Odabir načina prikaza

Možete odabrati različite načine prikaza kada je uređaj zaustavljen, tijekom snimanja i tijekom reprodukcije. Svakim pritiskom na tipku MENU/DISPLAY, način prikaza će se promijeniti na sljedeći način:

### Na prikazu tekućeg vremena

Ukoliko uređaj miruje duže od 3 sekunde u stop modu, na pokazivaču će biti prikazano tekuće vrijeme, neovisno o odabranom načinu prikaza.



\* Ukoliko sat tada nije bio podešen, prikazat će se "--Y--M--D".

\*\* Ukoliko sat tada nije bio podešen, prikazat će se "--:--".

---

## Isključivanje "bip" zvuka

BEEP ON: Čut će se "bip" zvuk koji označava prihvat neke radnje.

BEEP OFF: "Bip" zvuk će se čuti samo za podešenje alarma i timera.

**1** Pritisnite i zadržite tipku MENU/ DISPLAY malo duže od 1 sekunde dok se na pokazivaču ne pojavi "MODE".

**2** Pritisnite tipku **◀◀** ili **▶▶+** za odabir podešenja "BEEP ON (ili OFF)" i zatim pritisnite tipku **▶■**PLAY/STOP.

Treptat će "ON (ili OFF)".

**3** Pritisnite tipku **◀◀** ili **▶▶+** kako biste odabrali "ON" ili "OFF" i zatim pritisnite tipku **▶■**PLAY/STOP.

Podešavanje je završeno.

**4** Pritisnite tipku **■**STOP za izlaz iz izbornika.

---

## Promjena načina snimanja

HQ: Snimanje visoke kvalitete zvuka (mono zvuk).

SP: Možete snimati s boljom kvalitetom zvuka (mono zvuk)

LP: Možete snimati duže vrijeme (mono zvuk).

**1** Pritisnite i zadržite tipku MENU/ DISPLAY malo duže od 1 sekunde dok se na pokazivaču ne pojavi "MODE".

**2** Dok je prikazano "MODE" pritisnite **▶■**PLAY/STOP.

Treptat će "HQ (ili SP, LP)".

**3** Pritisnite **◀◀** ili **▶▶+** za odabir "HQ", "SP" ili "LP" i pritisnite **▶■**PLAY/STOP.

Podešavanje je dovršeno.

**4** Pritisnite tipku **■**STOP za izlaz iz izbornika.

Podešenje je aktivno i prikazan je normalan prikaz.

Ukoliko uređaj miruje duže od 3 sekunde, na pokazivaču će se prikazati točno vrijeme i odabrani način snimanja.

---

## Neprekidna reprodukcija svih poruka u direktoriju

CONT ON: Možete reproducirati sve poruke u direktoriju jednu za drugom.

CONT OFF: Reprodukcija se zaustavlja na kraju svake poruke.

- 1 Pritisnite i zadržite tipku MENU/DISPLAY malo duže od 1 sekunde dok se na pokazivaču ne pojavi "MODE".**
- 2 Pritisnite -I◀◀ ili ▶▶I+ kako biste prikazali "LED" i pritisnite ►■PLAY/STOP.**

Treptat će "ON (ili OFF)".
- 3 Pritisnite -I◀◀ ili ▶▶I+ kako biste odabrali "ON" ili "OFF" te pritisnite ►■PLAY/ STOP.**

Podešavanje je dovršeno.
- 4 Pritisnite tipku ■STOP za izlaz iz izbornika.**

---

## Isključenje OPR indikatora (LED)

Tijekom snimanja i reprodukcije svijetli ili trepće indikator OPR koji se može isključiti čak i kad je uređaj aktivan.

- 1 Pritisnite i zadržite tipku MENU/DISPLAY malo duže od 1 sekunde dok se na pokazivaču ne pojavi "MODE".**
- 2 Pritisnite tipku -I◀◀ ili ▶▶I+ za odabir opcije "LED" i zatim pritisnite tipku ►■PLAY/ STOP.**

Trepće oznaka "ON" (ili "OFF").
- 3 Pritisnite tipku -I◀◀ ili ▶▶I+ za odabir opcije "OFF" i zatim pritisnite tipku ►■PLAY/ STOP.**

Time je podešavanje završeno.
- 4 Pritisnite tipku ■STOP za izlaz iz izbornika.**

### **ⓘ Napomena**

Kad je IC rekorder spojen na USB priključnicu na računalo, OPR indikator trepće bez obzira na postavku izbornika.

## **Uporaba isporučenog Digital Voice Editor softvera**

### **Mogućnosti Digital Voice Editor softvera**

Digital Voice Editor softver omogućuje prikaz poruka na monitoru računala, pohranu na tvrdi disk računala, te reprodukciju i uređivanje računalom.

- Prijenos poruka s IC rekordera na računalo
- Pohranu poruka s IC rekordera na tvrdi disk računala
- Gledanje, reprodukcija ili uređivanje poruka na računalu
- Prijenos poruka s računala natrag na IC rekorder; MP3 datoteku možete dodati bez konvertiranja.
- Slanje govornih *e-mail* poruka uporabom MAPI *e-mail* softvera
- Uporaba transkripcijskih ključeva za reprodukciju poruke i njenu transkripciju uporabom tekst-procesora ili alata za obradu.

- Transkripciju poruke s IC rekordera uporabom Dragon NaturallySpeaking® softvera za prepoznavanje govora (samo kad je na računalo instaliran softver Dragon NaturallySpeaking verzija 5.0 (ili noviji) po izboru ili Professional).
- Uporabom programa CD Recording Tool for DVE možete reproducirati zapise s CD-a uloženg u CD uređaj računala i pohraniti ih na tvrdi disk računala u formatu kojeg podržava Digital Voice Editor. Pohranjene datoteke možete zatim prenijeti na IC rekorder koristeći Digital Voice Editor.
- Uporabom programa CD Burning Tool for DVE možete kreirati audio ili data CD.

Uporaba programa CD Recording Tool for DVE/ili CD Burning Tool for DVE je ograničena na osobnu uporabu.

---

## Potrebna konfiguracija

Minimalna konfiguracija hardvera i sistemskog softvera je sljedeća.

- IBM PC/AT ili kompatibilno računalo
  - CPU: 266 MHz Pentium® II procesor ili jači
  - RAM: 128 MB ili više
  - Tvrdi disk: 70 MB ili više, ovisno o veličini i broju datoteka koje pohranjujete.
  - CD-ROM uređaj (za snimanje audio ili podatkovnog CD-a potreban je CD-R/CD-RW pogon)
  - USB priključnica (podržava USB (ranije poznat kao USB 1.1))
  - Zvučna kartica: Windows® XP Media Center Edition 2005, Windows® XP Media Center Edition 2004, Windows® XP Media Center Edition, Windows® XP Professional, Windows® XP Home Edition, Windows® 2000 Professional kompatibilna kartica
  - Monitor: High color (16-bitna boja) ili više, razlučivost 800 x 480 točaka ili više
- OS: Microsoft® Windows® XP Media Center Edition Service Pack 2 ili noviji 2005/Windows® XP Media Center Edition Service Pack 2 ili noviji 2004/Windows® XP Media Center Edition

Service Pack 2 ili noviji/Windows® XP Professional Service Pack 2 ili noviji/Windows® XP Home Edition Service Pack 2 ili noviji/Windows® 2000 Professional Service Pack 4 ili noviji (Ovaj softver ne možete koristiti s Windows® 95/Windows® 98/Windows® 98 Second Edition/Windows® Millennium Edition/Windows® NT.)

### Napomene

- Ovaj softver nije moguće koristiti na Macintosh računalu.
- Ovaj softver ne može raditi na nestandardnim računalima te na računalima s nadograđenim ili *multi-boot* operativnim sustavom.

### Napomena o transkripciji poruke

Kad za transkripciju poruke koristite Dragon NaturallySpeaking® softver za prepoznavanje govora, konfiguracija vašeg računala treba također omogućavati rad tog softvera.

### Napomena o slanju glasovnog e-maila

Kad koristite Microsoft® Outlook Express 5.0/5.5/6.0 za slanje poruke u glasovnom *e-mailu*, konfiguracija vašeg računala treba također omogućavati rad Outlook Expressa.

---

## Instaliranje softvera

Instalirajte Digital Voice Editor softver na tvrdi disk svog računala.

### Napomene

- Kad instalirate Digital Voice Editor, možete kreirati sve kompatibilne vrste datoteka osim DVF (TRC) datoteka. (Možete reproducirati DVF (TRC) datoteke.)  
**Kad instalirate obje vrste Digital Voice Editor, odaberite instalaciju drugog tipa preko prvoga kako bi se mogli koristiti svi kompatibilni formati datoteka.**
- Nemojte spajati IC rekorder na računalo prije instalacije pripadajućeg softvera. Također, nemojte odspajati ili spajati IC rekorder tijekom instalacije softvera; računalo možda neće prepoznati IC rekorder ili se softver neće instalirati pravilno.
- Zatvorite sve aktivne programe prije instalacije Digital Voice Editor softvera.
- Kad instalirate ili deinstalirate softver u Windows® 2000 Professional, logirajte se na Windows pod korisničkim imenom "Administrator".
- Kad instalirate ili deinstalirate softver u Windows® XP Media Center Edition 2005/Windows® XP Media Center Edition 2004/Windows® XP Media Center Edition/Windows® XP Professional/Windows® XP Home Edition, logirajte se na Windows pod korisničkim imenom "Computer administrator". (Kako biste saznali postoji li korisničko ime "Computer administrator", otvorite "User Accounts" u "Control Panel" i pogledajte odjeljak ispod prikazanog korisničkog imena.)
- Kad je na računalo već instaliran softver "Memory Stick Voice Editor 1.0/1.1/1.2/2.0", instalacija isporučenog softvera će ga automatski ukloniti. (Poruke se ne brišu.)
- Nakon instalacije, također se instalira Microsoft DirectX modul, ovisno o operativnom sustavu vašeg računala. Ovaj modul se ne briše nakon deinstalacije softvera.
- Nakon instalacije Digital Voice Editor softvera, nemojte instalirati "Memory Stick Voice Editor 1.0/1.1/1.2/2.0". Digital Voice Editor neće raditi pravilno.
- Uporabom isporučenog softvera možete pohranjivati ili uređivati poruke na Memory Sticku.

**1 Provjerite da IC rekorder nije spojen i zatim uključite računalo te pokrenite Windows.**

**2 Uložite isporučeni CD-ROM u CD-ROM uređaj računala.**

Instalacija započinje automatski i pojavljuje se pozdravni prozor. Ako instalacija ne započne, dvaput kliknite [DVE Setup.exe] u direktoriju [English].

**Ako ste već instalirali prethodnu verziju Digital Voice Editora ili bilo koju verziju "Memory Stick Voice Editor" softvera**

Može se pojaviti dijaloški okvir za deinstalaciju prethodne verzije. (Poruke se ne brišu.) Slijedite upute na zaslonu kako biste deinstalirali softver i zatim počinje instalacija tekuće verzije.

**3 Slijedite prikazane upute.**

Kad se prikaže dijaloški okvir [Restart], kliknite [OK] za restartanje računala. Time je instalacija dovršena.

**Kad je prikazan dijaloški okvir za odabir jezika pomoći**

Kliknite željeni jezik za prikaz pomoćnih informacija.

**Kad je prikazan dijaloški okvir za unos korisničkog imena**

Unesite korisničko ime za povlastice i ograničenja pri uporabi Digital Voice Editora.

## Napomene

- Jednom uneseno korisničko ime ne možete promijeniti, zato ga zapišite i sačuvajte za buduću uporabu.
- Datotekom snimljenom s CD-a moguće je rukovati samo na računalu na kojem je i snimljena. Rukovanje datotekom ograničeno je na računala s istim imenom korisnika unesenim tijekom instalacije Digital Voice Editora. U slučaju pokušaja bilo kakvih nezakonitih preinaka, ili ako se datoteka ne koristi samo u privatne svrhe, ta datoteka može postati neupotreblijiva ili Digital Voice Editor može postati nefunkcionalan.

## Deinstaliranje softvera

Kad želite deinstalirati softver, primijenite sljedeći postupak.

**1** Kliknite [Start] i odaberite [Programs], [Sony Digital Voice Editor 3] i zatim [Uninstall].

Počinja deinstalacija.

**2** Slijedite prikazane upute.

## Napomena

Ako nakon instalacije želite ovaj softver premjestiti na drugi disk ili direktorij, trebate ga deinstalirati i ponovno instalirati. Softver ne radi pravilno ako jednostavno premjestite pripadajuće datoteke.

## Savjeti

- Deinstalaciju možete također pokrenuti klikom na [Start] i zatim odabirom [Settings], [Control Panel], i [Add/ Remove Programs].
- Deinstalacija ne uklanja datoteke poruka.

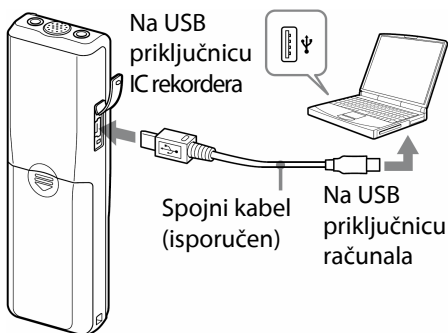


## Spajanje IC rekordera na vaše računalo

Podatke s IC rekordera možete prenijeti na računalo spojite li IC rekorder na računalo.

Spojnim USB kabelom isporučenim s IC rekorderom povežite USB priključnicu IC rekordera i računala.

Računalo prepoznaje IC rekorder čim spojite kabel. Kabel možete spojiti ili odspojiti kad su IC rekorder i računalo uključeni ili isključeni.



## ▣ Napomene

- Instalirajte Digital Voice Editor softver prije spajanja IC rekordera na računalo. U protivnom se može pojaviti poruka poput [Found New Hardware Wizard] kad spojite IC rekorder na računalo. U tom slučaju kliknite [Cancel].
- Nemojte spajati više od dvaju USB uređaja na svoje računalo. Neće biti zajamčeno normalno funkcioniranje.
- Nije zajamčena uporaba ovog IC rekordera s USB *hubom* ili USB produžnim kabelom.
- Ovisno o spojenim USB uređajima, moguće su greške u radu.
- Prije spajanja IC rekordera na računalo, provjerite jesu li u njega uložene baterije.
- Prije spajanja IC rekordera na računalo, provjerite da li je zaustavljen.
- Savjetujemo vam da odspojite kabel s računala kad ne koristite Digital Voice Editor.

# Gledanje datoteka pomoći

Za detalje o svakom postupku pogledajte datoteke pomoći (Help).

## Pomoć



## U slučaju problema

# U slučaju problema

Prije odnošenja uređaja u servis, provjerite sljedeće natuknice. Ukoliko problem postoji i nakon provjere, obratite se najbližem Sony servisu.

## IC rekorder

Simptom	Rješenje
Uređaj ne radi.	<ul style="list-style-type: none"><li>• Baterije su uložene s nepravilno okrenutim polaritetima (str. 9).</li><li>• Baterije su prazne.</li><li>• Tipke su blokirane pomoću HOLD preklopke (str. 7). (Kad pritisnete bilo koju tipku, na pokazivaču tri puta zatrepće poruka "HOLD".)</li></ul>
Nema zvuka iz zvučnika.	<ul style="list-style-type: none"><li>• Priključene su slušalice.</li><li>• Glasnoća je podešena na minimum.</li></ul>
Na pokazivaču je prikazana oznaka "FULL" i ne možete započeti snimanje.	<ul style="list-style-type: none"><li>• Memorija je puna. Izbrišite neke poruke (str. 30).</li><li>• U odabranom direktoriju je već snimljeno 99 poruka. Odaberite drugi direktorij ili izbrišite neke poruke (str. 30).</li></ul>
Čuju se smetnje.	<ul style="list-style-type: none"><li>• Tijekom snimanja ste zagrebli uređaj nekim predmetom ili prstom tako da su se snimile smetnje.</li><li>• Tijekom snimanja ili reprodukcije ste postavili uređaj u blizini izvora napajanja, izvora fluorescentne svjetlosti ili mobilnog telefona.</li><li>• Priključak spojenog mikrofona je bio zaprljan tijekom snimanja. Očistite priključak.</li><li>• Priključak slušalica je prljav. Očistite priključak.</li></ul>
Razina snimanja je niska.	<ul style="list-style-type: none"><li>• U izborniku podesite osjetljivost mikrofona na "H (high)". (str. 18).</li></ul>

<b>Simptom</b>	<b>Rješenje</b>
Snimanje je prekinuto.	<ul style="list-style-type: none"> <li>• Napredna funkcija VOR je uključena. Podesite VOR na "OFF" (str. 17).</li> </ul>
Razina signala snimanja je neujednačena (pri snimanju glazbe i sl.).	<ul style="list-style-type: none"> <li>• Tehnologija uređaja omogućuje automatsko podešavanje razine snimanja prilikom snimanja sastanaka itd., ali uređaj nije prikladan za snimanje glazbe.</li> </ul>
Na pokazivaču je prikazano "--Y--M--D" ili "--:--".	<ul style="list-style-type: none"> <li>• Niste podesili vrijeme (sat) (str. 11).</li> </ul>
U REC DATE indikatoru je prikazano "--Y--M--D" ili "--:--".	<ul style="list-style-type: none"> <li>• Ukoliko ste poruku snimili dok sat nije bio podešen, datum i vrijeme snimanja neće biti prikazani.</li> </ul>
Ne možete podijeliti poruku.	<ul style="list-style-type: none"> <li>• Ne možete podijeliti poruku u direktoriju koji već sadrži 99 poruka (str. 32).</li> <li>• Ukoliko često dijelite poruke, uređaj ih možda više neće moći dijeliti.</li> <li>• Prvu i posljednju sekundu poruke ne možete dijeliti.</li> </ul>
Ne možete snimati poruku u maksimalnom vremenu trajanja.	<ul style="list-style-type: none"> <li>• Ako snimate poruke u kombinaciji HQ, SP i LP načina, vrijeme snimanja varira, ovisno o maksimalnom vremenu snimanja u HQ, odnosno LP načinu. (str. 15).</li> <li>• Kad oba direktorija sadrže po 99 poruka, snimanje više nije moguće.</li> <li>• Zbog tehničkih ograničenja IC sustava snimanja, ovaj uređaj snima u minimalnim jedinicama snimanja. Ukoliko se duljina svake snimljene poruke ne može podijeliti na najmanje jedinice snimanja, preostalo vrijeme snimanja se može smanjiti za više od ukupnog vremena trajanja poruka.</li> </ul>

<b>Simptom</b>	<b>Rješenje</b>
Preostalo vrijeme na pokazivaču je kraće od onog prikazanog softverom Digital Voice Editor.	<ul style="list-style-type: none"> <li>• Uređaju je potrebna stanovita količina memorije za rad sustava. Ta se memorija odbija od preostalog vremena, što je razlog razlici.</li> </ul>
Zvuk je slab ili je loše kvalitete kad slušate radio.	<ul style="list-style-type: none"> <li>• Baterije su slabe. Zamijenite ih novima (str. 9).</li> <li>• Odmaknite uređaj od TV-a.</li> </ul>
Slika na TV-u je nestabilna.	<ul style="list-style-type: none"> <li>• Slušate li FM program blizu TV-a s unutarnjom antenom, odmaknite uređaj od TV-a.</li> </ul>
Uređaj ne radi ispravno.	<ul style="list-style-type: none"> <li>• Izvadite i ponovno uložite baterije (str. 9).</li> </ul>

Imajte na umu da se tijekom servisiranja ili popravaka snimljene poruke mogu izbrisati.

## Digital Voice Editor

Također pogledajte Help datoteke Digital Voice Editor softvera.

Simptom	Rješenje
Nije moguće instalirati Digital Voice Editor softver.	<ul style="list-style-type: none"><li>• Na disku računala ima premalo prostora za instalaciju. Provjerite raspoloživi prostor tvrdog diska.</li><li>• Pokušali ste instalirati softver u operativni sustav kojeg Digital Voice Editor ne podržava.</li><li>• Ako se u Windows® XP Media Center Edition 2005/ Windows® XP Media Center Edition 2004/ Windows® XP Media Center Edition/Windows® XP Professional/Windows® XP Home Edition, logirate kao običan korisnik, vrijedit će ograničenja. Stoga se logirajte kao "Computer administrator".</li><li>• U Windows® 2000 Professional logirajte se kao "Administrator".</li></ul>
Nije moguće pravilno spojiti IC rekorder ili Memory Stick.	<ul style="list-style-type: none"><li>• Provjerite je li se softver instalirao pravilno. Također provjerite sljedeća povezivanja:<ul style="list-style-type: none"><li>– Kad koristite vanjski USB <i>hub</i>, spojite IC rekorder izravno na računalo.</li><li>– Odspojite i zatim spojite kabel s IC rekorderom.</li><li>– Spojite IC rekorder na drugu USB priključnicu.</li></ul></li><li>• Vaše računalo je možda u pripravnim stanju/ hibernacijskom modu. Računalo ne smije ući u pripravno stanje/ hibernacijski mod dok je na njega spojen IC rekorder.</li></ul>
IC rekorder ne radi.	<ul style="list-style-type: none"><li>• Možete formatirati memoriju IC rekordera. Za formatiranje memorije koristite funkciju formatiranja na IC rekorderu.</li></ul>

<b>Simptom</b>	<b>Rješenje</b>
Nije moguće reproducirati poruke./Reproducirani zvuk je pretih.	<ul style="list-style-type: none"> <li>• U računalo nije ugrađena zvučna kartica.</li> <li>• Računalo nema ugrađenog ili spojenog zvučnika.</li> <li>• Glasnoća zvuka je smanjena.</li> <li>• Pojačajte glasnoću na računalu. (Pogledajte korisnički priručnik računala.)</li> <li>• Glasnoću WAV datoteka moguće je promijeniti i pohraniti uporabom funkcije "Increase Volume" u Microsoft Sound Recorderu.</li> </ul>
Pohranjene datoteke poruka nije moguće reproducirati ili editirati.	<ul style="list-style-type: none"> <li>• Ne možete reproducirati poruku čiji datotečni format Digital Voice Editor softver ne podržava. Ovisno o formatu datoteka, ne možete u softveru koristiti funkcije za editiranje.</li> </ul>
Brojač ili skala se ne pomiču pravilno. Čuje se šum.	<ul style="list-style-type: none"> <li>• To se događa kod reprodukcije poruka koje ste podijelili, kombinirali, zamijenili drugima ili ste im dodali snimku. Najprije pohranite poruku na tvrdi disk, zatim je dodajte na IC rekorder. Za pohranu datoteke odaberite format u skladu s IC rekorderom koji koristite.</li> </ul>
Kad ima mnogo poruka, softver radi sporo.	<ul style="list-style-type: none"> <li>• Kad se ukupni broj poruka poveća, rad se može usporiti, neovisno o duljini snimaka.</li> </ul>
Pokazivač ne radi tijekom pohrane, dodavanja ili brisanja poruka.	<ul style="list-style-type: none"> <li>• Za kopiranje ili brisanje duljih poruka potrebno je više vremena. Po dovršetku postupka pokazivač radi normalno.</li> </ul>
Konvertiranje datoteke traje predugo.	<ul style="list-style-type: none"> <li>• Vrijeme potrebno za konverziju datoteke će biti duže što je datoteka veća.</li> </ul>

---

<b>Simptom</b>	<b>Rješenje</b>
Softver se "zamrzne" kad pokrenete Digital Voice Editor.	<ul style="list-style-type: none"><li>• Nemojte odspajati priključak IC rekordera dok računalo komunicira s IC rekorderom. U protivnom računalo neće raditi stabilno ili se mogu oštetiti podaci na IC rekorderu.</li><li>• Ovaj softver možda ne može funkcionirati s nekim <i>driverima</i> ili aplikacijama.</li><li>• Nemojte instalirati "Memory Stick Voice Editor" softver i Digital Voice Editor Ver. 2x softver nakon instalacije Digital Voice Editor. Digital Voice Editor tada možda neće raditi pravilno.</li></ul>

---



## Dodatne informacije

# Mjere opreza

### O napajanju

- Za napajanje uređaja koristite isključivo napajanje od 3 V DC. Upotrijebite dvije LR03 (veličina AAA) alkalne baterije.

### O sigurnosti

- Ne koristite uređaj tijekom upravljanja motornim vozilom ili vožnje bicikla.

### O rukovanju

- Ne ostavljajte uređaj na mjestima blizu izvora topline ili pod izravnim utjecajem sunčeve svjetlosti, pretjerane prašine ili mehaničkih udaraca.
- Ukoliko strani predmet ili tekućina dospiju u uređaj, uklonite baterije i prije sljedeće uporabe, neka uređaj provjeri kvalificirani tehničar.

### O smetnjama

- Moguće su smetnje tijekom snimanja ili reprodukcije, ako je uređaj smješten blizu AC izvora napajanja, fluorescentne svjetiljke ili mobilnog telefona.

- Moguće je snimanje smetnji ukoliko nekim predmetom, primjerice prstom, trljate ili grebete po uređaju tijekom snimanja.

### O održavanju

- Za čišćenje kućišta upotrijebite blago navlaženu meku tkaninu. Ne koristite alkohol, benzin ili razrjeđivač.

Ukoliko imate pitanja ili problem vezan uz uređaj, obratite se najbližem Sony prodavatelju.

### Savjet o sigurnosnim kopijama

Kako bi spriječili potencijalnu opasnost od gubljenja podataka uzrokovanu slučajnim djelovanjem ili kvarom IC rekordera, savjetujemo da napravite zaštitne kopije snimljenih poruka na vrpcu i sl.

# Tehnički podaci

## IC rekorder

### Medij za snimanje

Ugrađena flash memorija 256 MB, mono snimanje.

Stvarni iskoristivi kapacitet može biti nešto manji.

### Vrijeme snimanja

HQ: 29 sati i 45 minuta

SP: 79 sati i 20 minuta

LP: 130 sati i 25 minuta

### Frekvencijski opseg

HQ: 260 Hz - 6 800 Hz

SP/LP: 220 Hz - 3 400 Hz

## FM radio

### Frekvencijski opseg

87,5 - 108 MHz

Međufrekvencija 225 kHz

### Antena

Kabel slušalica

## Općenito

### Zvučnik

Promjera otprilike 2,8 cm

### Izlazna snaga

250 mW

### Ulaz/izlaz

- Priključnica za slušalice (mini priključnica)  
8 - 300 ohma

- Priključnica za *plug in power* mikrofon (mini priključnica, mono)  
Minimalna ulazna razina 0,6 mV  
Mikrofon s impedancijom od 3 kilohma ili manjom
- USB priključnica

## Napajanje

Dvije LR03 (veličina AAA) alkalne baterije:  
3 V DC

## Dimenzije (š × v × d) (bez dijelova koji strše i kontrola)

34,6 × 109,5 × 18,0 mm

## Masa (s baterijama)

68 g

## Isporučeni pribor

Upute za uporabu (1)

Alkalne baterije LR03 (veličina AAA) (2)

Slušalica (1)

USB spojni kabel (1)

Aplikacijski softver (CD-ROM) (1)

## Dodatni pribor

Electret Condenser mikrofon ECM-DM5P, ECM-CZ10, ECM-TL1, (za snimanje putem telefona)

Aktivni zvučnik SRS-T88, SRS-T80

Vaš prodavatelj možda neće imati sav gore navedeni dodatni pribor. Detaljnije informacije zatražite od prodavatelja.

Dizajn i tehnički podaci podložni su promjenama bez prethodne najave. Proizvođač ne preuzima odgovornost za eventualne tiskarske pogreške.

## Zaštitni znakovi

- Microsoft, Windows, Outlook i DirectX su zaštitni znaci tvrtke Microsoft Corporation registrirani u SAD-u i/ili drugim zemljama.
- Apple i Macintosh su zaštitni znakovi tvrtke Apple Computer registrirani u SAD-u i drugim zemljama.
- Pentium je registrirani zaštitni znak tvrtke Intel Corporation.
- Intel Core je zaštitni znak ili registrirani zaštitni znak tvrtke Intel Corporation.
- Dragon Speech, Dragon NaturallySpeaking su zaštitni znakovi tvrtke Nuance Communications, Inc. registrirani u SAD-u i drugim zemljama.
- MPEG Layer-3 tehnologija audio kodiranja i patenti su licenca tvrtki Fraunhofer IIS i Thomson.
- Sonic, Sonic Solution i Roxio® Powered su zaštićeni znakovi Sonic Solutions.
- "Memory Stick" i  su zaštićeni znakovi Sony Corporation.
- "Memory Stick Duo" i **MEMORY STICK DUO** su zaštićeni znakovi Sony Corporation.
- "Memory Stick PRO Duo" i **MEMORY STICK PRO DUO** su zaštićeni znakovi Sony Corporation.
- "MagicGate Memory Stick" je zaštićeni znak Sony Corporation.
- LPEC" i **LPEC** su zaštitni znakovi tvrtke Sony.
- US i strani patenti licencirani od Dolby Laboratories.



Tehnologiju identifikacije glazbe i prateće podatke omogućuje Gracenote®. Gracenote MusicID je industrijski standard za identifikaciju digitalne glazbe s CD-ova i pojedinačnih glazbenih datoteka. Za detalje posjetite: [www.gracenote.com](http://www.gracenote.com)

Gracenote® je registrirani zaštitni znak tvrtke Gracenote, Inc. Oznaka i logotip Gracenote te oznaka "Powered by Gracenote" su zaštićeni znaci tvrtke Gracenote. Za uporabu Gracenote usluga posjetite: [www.gracenote.com/corporate](http://www.gracenote.com/corporate)

Svi drugi zaštitni znakovi i registrirani zaštitni znakovi su znakovi i registrirani zaštitni znakovi odgovarajućih vlasnika. Oznake "TM" ili "®" nisu navedene za svaki pojedinačni slučaj u ovim uputama.

"Digital Voice Editor" koristi softverske module: Microsoft® DirectX®  
©2001 Microsoft Corporation. Sva prava pridržana.