

SONY®

LocationFree-tukiasema ***- LocationFree Player tietokonetta varten***

Käyttöohjeet



NET-AV

LF-PK1

- LF-B1

- LFA-PC2

Mikä LocationFree-tukiasema on?	4
Osien ja säätimien tunnistaminen (tukiasema)	5




Tukiaseman valmistelut..... 6

Osa 1 Pakkauksen sisällön tarkastaminen	6
Osa 2 Tukiaseman alustan kiinnittäminen.....	7
Osa 3 Muiden laitteiden liittäminen	8



Asetukset ja liitännät 10

Asennuksen kulku.....	10
Tukiaseman tilat	11
VAIHE 1 Asetukset videon katselua varten kotona	12
VAIHE 2 Asetukset videon katselua varten ollessasi poissa kotoa.....	17




Videon katseleminen LocationFree Player -soittimella..... 21

Mikä LocationFree Player on?	21
LocationFree Player -soittimen perusikkuna.....	22
Yhdistäminen tukiasemaan.....	24
Videon toiminnot.....	25
Videonopeuden säätäminen	27
Video Settings -asetusten tekeminen.....	28
LocationFree-laitteiden rekisteröiminen tukiasemalla Internetin kautta	30
Hiiri- ja näppäintoiminnot	31



LocationFree Player -soittimen asettaminen 32

LocationFree Player -soittimen järjestelmävaatimukset.....	32
LocationFree Player -soittimen asentaminen ja asennuksen poistaminen.....	32



Tukiaseman lisäasetukset	35
[Base Station Settings] -sivun avaaminen	35
Tukiaseman nykyisen tilan tarkastaminen.....	37
[Advanced Setup] -sivun perustoiminnot	37
Internet-yhteyden asettaminen.....	38
Asetusten tekeminen videon katselua varten poissa kotoa	39
LocationFree-laitteiden rekisteröiminen tukiasemalla Internetin kautta	42
Tukiaseman langattomien asetusten muuttaminen	43
Muut asetukset.....	45



Muuta.....	47
Tietoja itsetarkistusnäytöistä	47
Tukiaseman alustaminen	48
Vianetsintä	49
Tekniset tiedot	55
Hakemisto	56
Tavaramerkit.....	57
Dynaamisen DNS-palvelun käyttöehdot	58

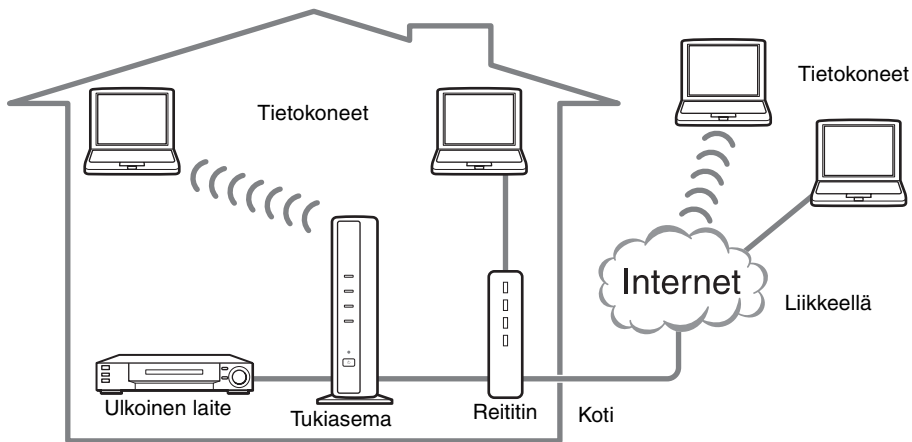
Huomaa

Tässä oppaassa käytetyt näyttökuvat ovat esimerkkikuvia.

Mikä LocationFree-tukiasema on?

LocationFree-tukiaseman avulla pystyt katselemaan videota sekä kotona että ollessasi liikkeellä. Voit käyttää kotona olevaa tukiasemaa Internetin kautta ollessasi poissa kotoa asentamalla ja määrittämällä LocationFree Player -soittimen tietokoneeseen tai johonkin muuhun LocationFree-laitteeseen*. Kun lisäksi sijoitat tukiaseman johonkin keskeiseen huoneeseen, kuten olohuoneeseen, voit katsella videota kaikkialla kotonasi oman paikallisverkkosi kautta.

- * LocationFree-laite: Laite, johon LocationFree Player on asennettu
 NetAV: Toiminto, jonka avulla voit luoda yhteyden tukiasemaan kotiverkon tai Internetin kautta ja katsella videota



💡 Vihjeitä

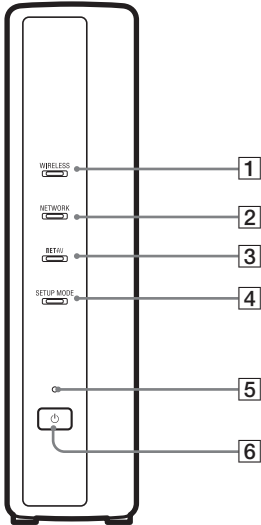
- Et voi käyttää NetAV-toimintoa, jos olet yhdistänyt Internetiin analogisella puhelinlinjalla, jossa on käytössä puhelinverkon reititin tai matkapuhelin.
- Et ehkä pysty katselemaan joitakin videoita, DVD levyjä tai muita tietovälineitä, joissa on tekijänoikeussuojaus.
- Kun tukiasema on kytketty päälle, se lähettää jatkuvasti langatonta signaalia.
- NetAV-toimintoa varten suosittelemme laajakaistayhteyttä, jonka latausnopeudet ovat vähintään 300 kb/s.
- NetAV:tä ei voi käyttää välityspalvelimen kautta.

Huomautuksia

- LocationFree-tukiasema lähettää 2,4 GHz:n langattomalla kanavalla. Jos lähellä on sähköaaltoja lähettäviä laitteita, kuten langaton LAN-laite tai mikroaaltouuni, langattoman signaalin vahvuus saattaa heiketä. Rakennusten latioissa ja seinissä käytetyt materiaalit saattavat myös vaikuttaa signaalin vahvuuteen.
- Kun käytät NetAV-toimintoa, tukiaseman, reitittimen ja kotona olevien liitettyjen laitteiden on oltava kytketty päälle ollessasi poissa kotoa, jotta voit yhdistää niihin Internetin kautta.
- NetAV-toiminnon käyttäminen muihin kuin henkilökohtaisiin tarkoituksiin on kiellettyä.
- Voit käyttää tätä tukiasemaa langattomana tukiasemana.

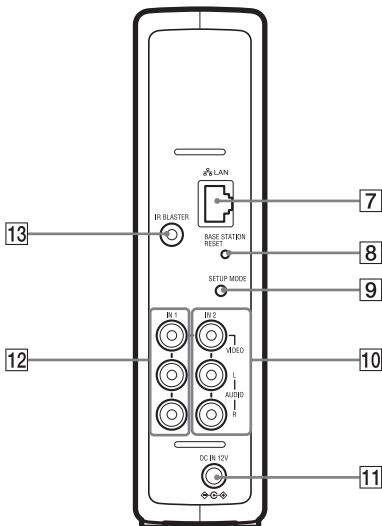
Osien ja säätimien tunnistaminen (tukiasema)

Edestä



- 1** WIRELESS-merkkivalo
Ilmoittaa langattoman toiminnon tilan.
Vihreä: Liitetty LocationFree-laitteella 2,4 GHz:n kanavaan.
Muuttuu vihreäksi hetkeksi aikaa ja sammuu sitten kolmen sekunnin ajaksi: Langaton yhteys on käytössä, mutta langaton tiedonsiirto ei toimi LocationFree-laitteen kanssa.
- 2** NETWORK-merkkivalo
Ilmoittaa yhteyden tilasta ulkoisen verkon, kuten Internetin, kanssa.
Vihreä valo vilkkuu hitaasti: Yhteyden luominen käynnissä.
Vihreä: Yhdistetty verkkoon. Merkkivalo vilkkuu nopeasti, kun tietoja lähetetään.
Sammunut: Ei yhteyttä
- 3** NETAV-merkkivalo
Ilmoittaa yhteyden tilan LocationFree-laitteen kanssa.
Vihreä valo vilkkuu nopeasti: NetAV-todennus epäonnistui.
Vihreä valo vilkkuu hitaasti: Yhteyden luominen NetAV:n kanssa käynnissä.
Vihreä: Yhteys NetAV:hen on luotu.
Oranssi valo vilkkuu: Päivitetään dynaamista DNS:ää.
Oranssi: Dynaamisen DNS:n virhe
Sammunut: Ei yhteyttä
Punainen: Tukiasemaa alustetaan.
- 4** SETUP MODE -merkkivalo (☞ sivu 11)
Oranssi: Tukiasema on Setup-tilassa.
Oranssi valo vilkkuu: Helppo rekisteröinti on mahdollinen.
- 5** POWER-merkkivalo (☞ sivu 12)
Vihreä: Virta on kytketty päälle.
Punainen valo vilkkuu: Laitevika
- 6** POWER-painike (☞ sivu 12)
Kytkee tukiaseman virran päälle ja pois päältä.

Takaa

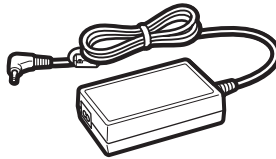
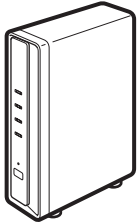


- 7** LAN-portti
Kytke LAN-kaapeli.
- 8** BASE STATION RESET -painike (☞ sivu 48)
Palauttaa kaikki tukiaseman asetukset tehdasarvoihin.
- 9** SETUP MODE -painike (☞ sivu 11)
Rekisteröi LocationFree-laitteita tai tee Base Station settings -asetuksia painamalla tätä.
- 10** IN 2 (AUDIO/VIDEO) -liitäntä (☞ sivu 8)
Tähän kytketään scart-A/V-kaapeli (toimitetaan) tai A/V-kaapeli (RCA-nastakaapeli, toimitetaan).
- 11** DC IN -kytkentä (☞ sivu 12)
Tähän kytketään vaihtovirtasovitin (toimitetaan).
- 12** IN 1 (AUDIO/VIDEO) -liitäntä (☞ sivu 8)
Tähän kytketään scart-A/V-kaapeli (toimitetaan) tai A/V-kaapeli (RCA-nastakaapeli, toimitetaan).
- 13** IR BLASTER -portti (☞ sivu 9)
Tähän kytketään IR Blaster (toimitetaan).

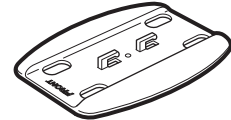
Osa 1 Pakkauksen sisällön tarkastaminen

Tarkasta pakkauksen avaamisen jälkeen, että seuraavat osat ovat mukana:

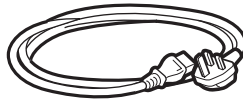
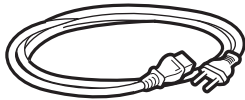
- Tukiasema (LF-B1) (1 kpl)
- Vaihtovirtasovitin (AC-LX1B) (1 kpl)
- IR Blaster (VM-50) (1 kpl)



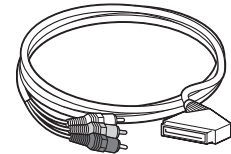
- Tukiaseman alusta (1 kpl)



- Sähköjohto (C-6-tyyppi) (1 kpl)
- Sähköjohto (BF-tyyppi) (1 kpl)



- Scart-A/V-kaapeli (1 kpl)



Huomautuksia

- Käytä tätä sähköjohtoa, jos käytät laitetta jossakin muussa maassa kuin Isossa-Britanniassa.
- Maasta riippuen, tätä sähköjohtoa ei ehkä toimiteta.

Huomautuksia

- Käytä tätä sähköjohtoa, jos käytät laitetta Isossa-Britanniassa.
- Maasta riippuen, tätä sähköjohtoa ei ehkä toimiteta.

Huomaa

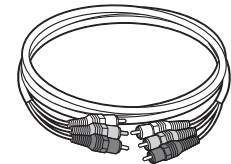
- Voit käyttää tätä kaapelia vain ulkoisen laitteen Scart-lähtöliittämän kytkemiseen tukiaseman IN 1/2 -liitäntään.

- LocationFree Player -ohjelmiston CD-levy (LFA-PC2) (1 kpl)
 - LocationFree Player -ohjelmisto*
 - Käyttöohjeet (PDF-tiedosto)
 - Käyttöoikeussopimus (tekstitiedosto)



* Yksi LocationFree Player -soittimen sarjanumero toimitetaan.

- A/V-kaapeli (RCA-nastakaapeli) (1 kpl)



- Pikaopas
- EUROPEAN GUARANTEE INFORMATION DOCUMENT (Euroopan takuutiedot) -asiakirja (1 kpl)

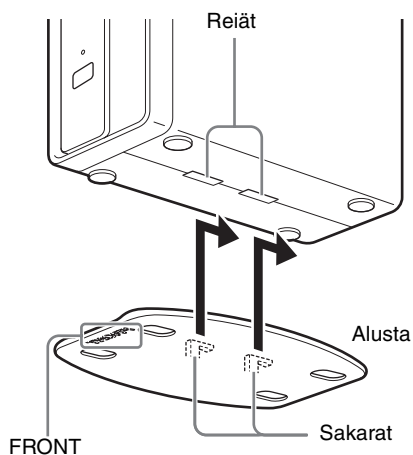
Osa 2 Tukiaseman alustan kiinnittäminen

Jotta tukiasema pysyy vakaasti paikallaan, kiinnitä siihen tukiaseman alusta.

Huomautuksia

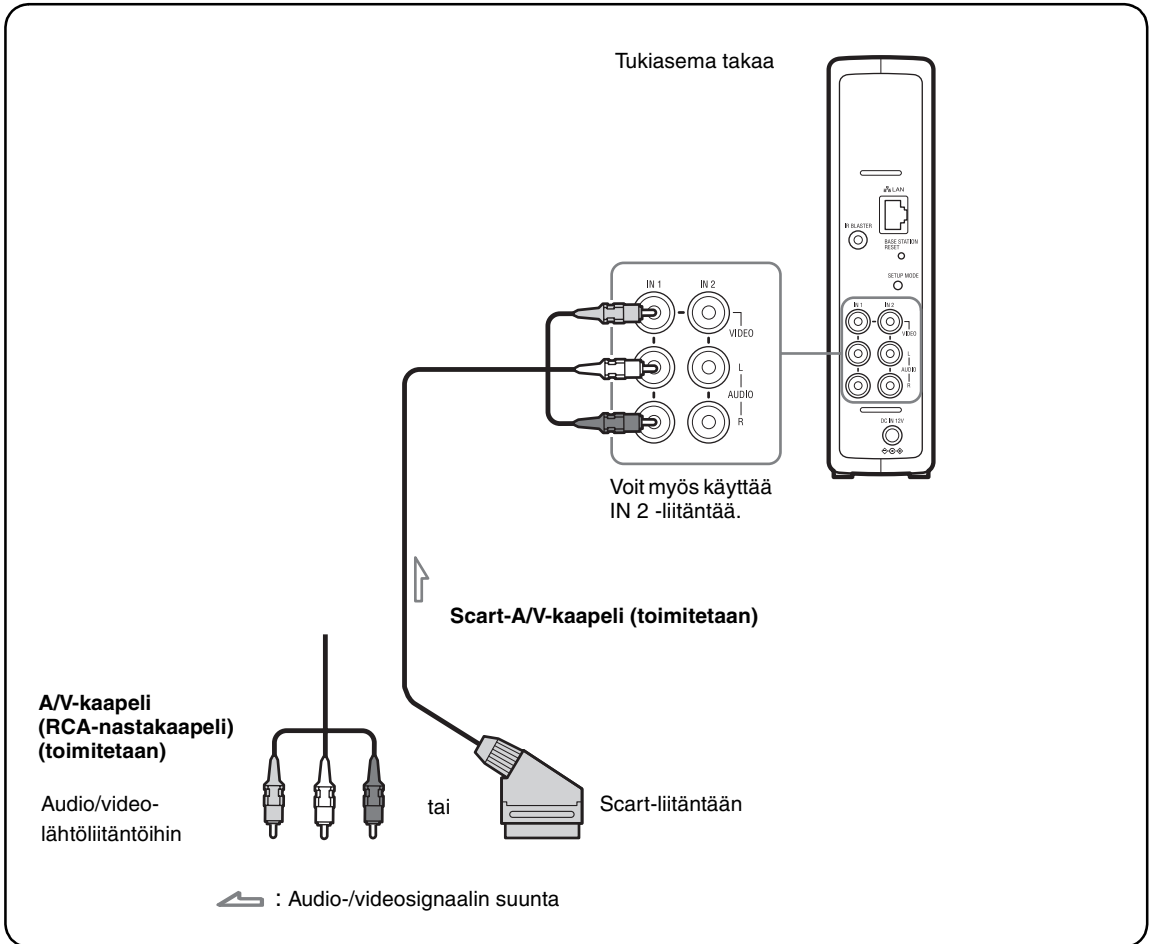
- SSID-tunnus, WEP-avain ja valmis salasana on painettu tukiaseman sivupaneeliin. Varmista, että sivupaneeli on tukiaseman asentamisen jälkeen helposti nähtävissä. Tarvitset näitä tietoja, kun asennat tukiaseman ja teet langattomat liitännät.
- Sijoita tukiasema ainakin 10 cm:n päähän seinästä.

Kun olet asettanut alustan siten, että osa, jossa on merkintä FRONT, osoittaa tukiaseman etupuolta kohden, työnnä alustan sakarat tukiaseman pohjassa oleviin aukkoihin, ja lukitse alusta paikalleen liu'uttamalla alustaa tukiaseman takaosaa kohti.



Osa 3 Muiden laitteiden liittäminen

Voit liittää tukiasemaan ulkoisia laitteita, joissa on scart-lähtöliitäntä tai audio/video-lähtöliitännät, kuten digisovitin, tallentava vastaanotin tai DVD-tallennin.
Katso tietoja kunkin laitteen käyttöohjeista.



Videon katseleminen liitetyllä laitteella

Valitse [Index]-ikkunasta [Video 1]. Voit ohjata liitettyä laitetta näytön kaukosäätimellä. Avaa [Index]-ikkuna ja valitse [Video 1] tai [Video 2] riippuen tuloliitännästä, johon laite on kytketty.

💡 Vihje

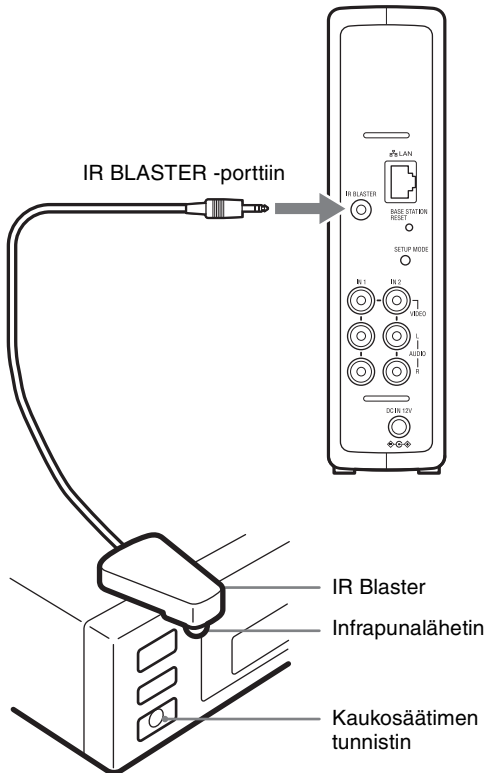
Jotta voit ohjata ulkoisia laitteita LocationFree-laitteella, joudut liittämään mukana toimitetun IR Blaster -moduulin. Katso lisätietoja seuraavalta sivulta.

Huomaa

Jos liität DVD-soittimen tukiasemaan videon kautta, videon kopiosuojaustoiminto saattaa vääristää tai tummentaa DVD-kuvaa. Liitä DVD-soitin suoraan tukiaseman videotuloliitäntään.

IR Blaster -moduulin liittäminen

Liitä oheinen IR Blaster laitteeseen, joka on yhdistetty tukiasemaan.
Voit ohjata laitetta LocationFree-laitteen näyttökaukosäätimellä IR Blaster -moduulin kautta.

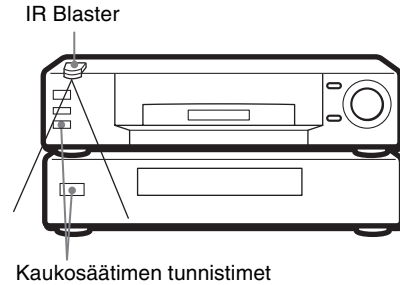


Tarkasta laitteen käyttöohjeista kaukosäätimen tunnistimen sijainti ja aseta IR Blaster aivan sen yläpuolelle.

Huomaa

Älä poista IR Blaster -moduulin taustapaperia vielä. Kun olet määrittänyt LocationFree Player -soittimen kaukosäädinasetukset (☞ sivu 28), poista IR Blaster -moduulin taustapaperi ja kiinnitä se paikalleen.

Jos käytät kahta laitetta IR Blaster -moduulin kanssa, sijoita laitteet ja IR Blaster kuvan osoittamalla tavalla.




Huomaa

Katso tietoja laitteen asettamisesta sen käyttöohjeista.

Jos laitteiden kaukosäätimen tunnistimia ei kohdisteta yllä olevan kuvan osoittamalla tavalla, et voi ohjata niitä pelkästään oheisella IR Blaster -moduulilla, vaan joudut hankkimaan 3,5 mm:n liittimen jakajan, kuten Sonyn kuulokesovittimen PC-232S (ei toimiteta), ja toisen IR Blaster -moduulin. Kytke sovitin tukiaseman IR BLASTER -porttiin ja liitä kukin IR Blaster sovitimen porttiin.

💡 Vihjeitä

- Jos IR Blaster -moduulin kaapeli on liian lyhyt, käytä 3,5 mm:n liittimen jatkojohtoa (ei toimiteta).
- Sony-tallentimien ja muiden tuotteiden kaukosäätimen tunnistimet on merkitty  -symbolilla.
- Voit asettaa kaksi näytön kaukosäädintä kullekin videotulon liitännälle. Näiden näyttökaukosäädinten avulla voit käyttää kahta laitetta, jotka on liitetty suoraan tukiasemaan, ja ohjata videon tuloa näiden laitteiden kautta.

Asennuksen kulku

Tee määrittäykset seuraavien vaiheiden mukaan.

VAIHE 1

Asetukset videon katselua varten kotona

VAIHE 1-1 Käynnistä tukiasema (☞ sivu 12).

VAIHE 1-2 Liitä LocationFree-laite tukiasemaan (☞ sivu 13).

- Liittäminen reitittimen kanssa (☞ sivu 14)
- Suora liitäntä tukiasemaan langattomalla yhteydellä (☞ sivu 14)

LocationFree Player -soittimen ohjelmiston asentaminen (☞ sivu 32)

VAIHE 1-3 Katsele videota LocationFree-laitteella (☞ sivu 15).



VAIHE 2

Asetukset videon katselua varten poissa kotoa

VAIHE 2-1 Tarkasta Internet-yhteys (☞ sivu 17).

VAIHE 2-2 Suorita helppo asennus videon katselemista varten ollessasi poissa kotoa (☞ sivu 17).

Jos NetAV-tarkastus ei onnistu (☞ sivu 19).

Tukiaseman tilat

Tukiasema voi olla normaalissa tilassa tai asetustilassa.

Paina tukiaseman POWER-painiketta



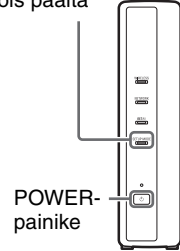
Normal-tila (SETUP MODE -merkkivalo pois päältä)

- Voit käyttää NetAV:ta kotona ja ollessasi poissa kotoa.
- Voit tehdä Base Station settings -asetukset langattoman yhteyden kautta.
- Et voi tehdä Base Station settings -asetuksia.*

* Voit tehdä asetuksia reitittimen kautta, jos asetat [Advanced Setup] -sivun (☞ sivu 36) [Security]-asetuksen tasolle [Enable at all times. (Security Level: Low)] (☞ sivu 45).

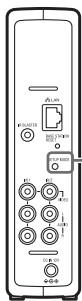
SETUP MODE -merkkivalo

Pois päältä



POWER-painike

SETUP MODE -painike



Paina tukiaseman takapaneelissa olevaa SETUP MODE -painiketta.

Paina sitä, kunnes SETUP MODE -merkkivalo alkaa vilkkua.

• Kun tukiasema käynnistyy uudelleen.

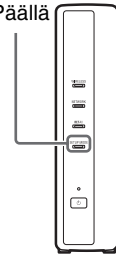
• Kun Base Station settings -sivua ei ole avattu 15 minuuttiin.

Asetustila (SETUP MODE -merkkivalo päällä)

- Et voi käyttää NetAV:ta kotona tai ollessasi poissa kotoa.
- Voit tehdä Base Station settings -asetuksia.*

* Käytä tukiaseman etiketin SSID-tunnusta ja WEP-avainta, kun haluat luoda langattoman yhteyden asetustilassa.

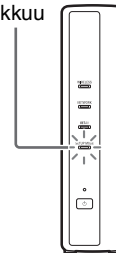
Päällä



Rekisteröinnin tila (SETUP MODE -merkkivalo vilkkuu)

- Voit rekisteröidä LocationFree-laitteita vain ensimmäisen viiden minuutin aikana, kun tukiasema on asetustilassa. (Tukiasema pysyy asetustilassa viiden minuutin jälkeenkin.)
- Jos viisi minuuttia kestävä rekisteröintitila päättyy, ennen kuin olet valmis, voit siirtyä rekisteröintitilaan pitämällä SETUP MODE -painiketta painettuna uudelleen, kunnes SETUP MODE -merkkivalo alkaa vilkkua.

Vilkkuu



VAIHE 1

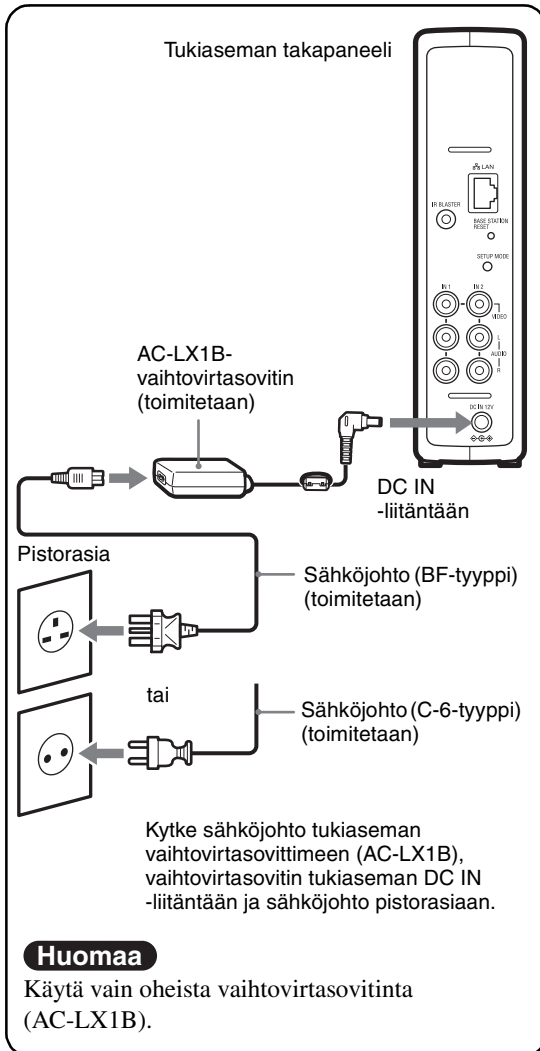
Asetukset videon katselua varten kotona

Tässä osassa selostetaan asetukset NetAV:n käyttöä varten, kun videota halutaan katsella kotona.

VAIHE 1-1 Käynnistä tukiasema

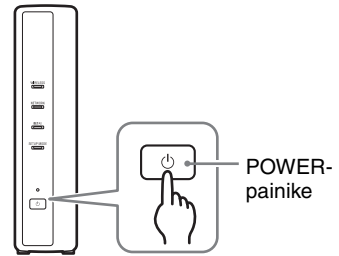
Kytke sähköjohto tukiasemaan

Kytke sähköjohto, kun olet tehnyt kaikki muut liitännät.

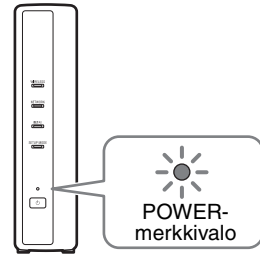


Kytke tukiaseman virta päälle

Käynnistä tukiasema painamalla sen etupaneelin POWER-painiketta.

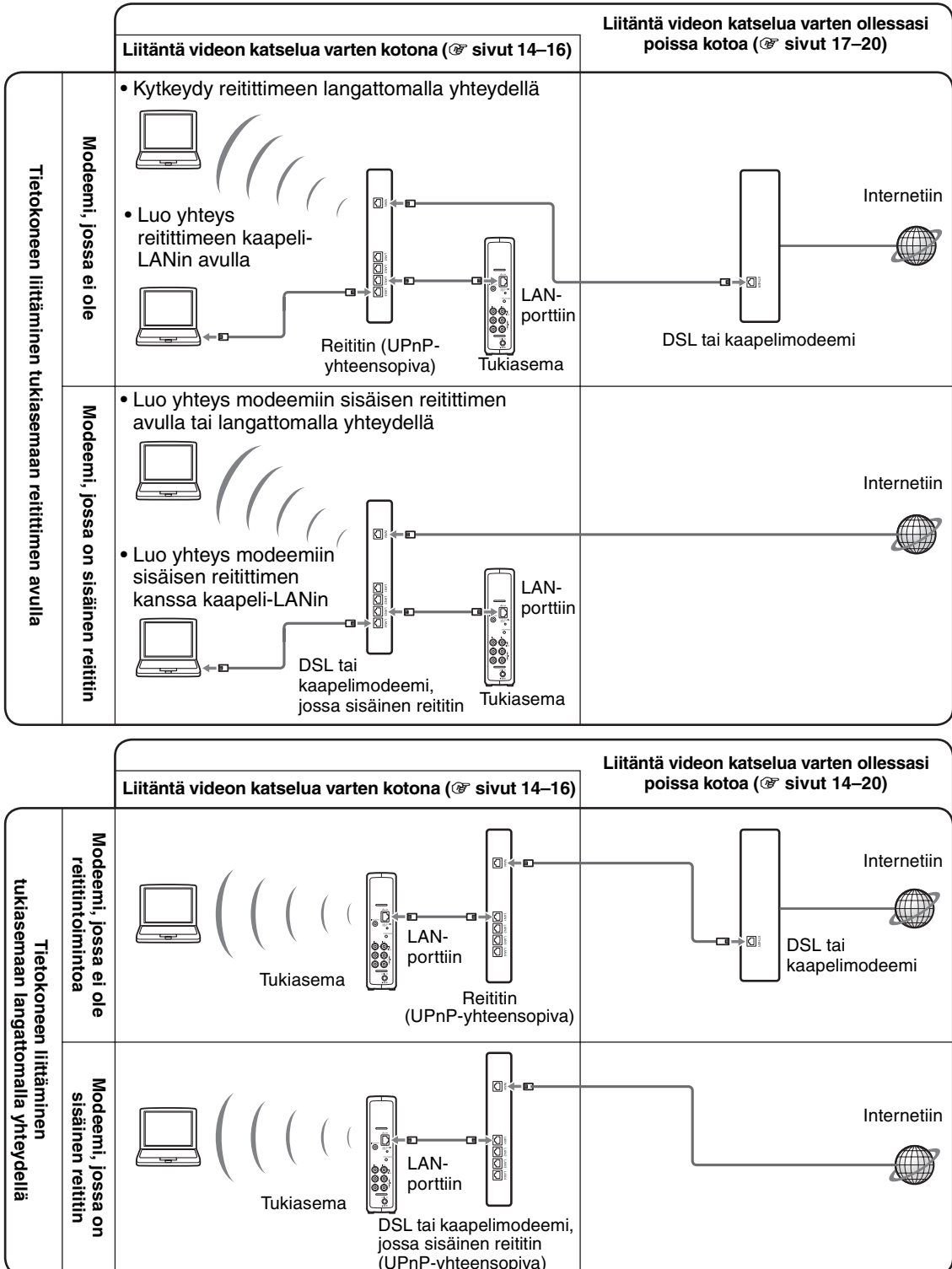


Tukiaseman etupaneelin POWER-merkkivaloon syttyy vihreä valo.



VAIHE 1-2

Liitä LocationFree-laite tukiasemaan



* Tarkasta modeemin tyyppi Internet-palveluntarjoajaltasi.

* UPnP = Universal Plug and Play

Reitittimen käyttäminen LocationFree-laitteen liittämiseksi tukiasemaan

Liittäminen kaapelireitittimen kanssa

Jos reititin on asetettu määrittämään IP-osoitteita DHCP-toiminnolla ja tietokoneen asetuksena on [Hae IP-osoite automaattisesti], voit luoda yhteyden liittämällä tietokoneen ja tukiaseman toisiinsa LAN-kaapelilla (ei toimiteta).



Vihje

Varmista, että tukiaseman etupaneelin NETWORK-merkkivalo palaa. Jos se ei pala, varmista, että reititin on kytketty päälle ja LAN-kaapeli kiinnitetty kunnolla.

Liittäminen langattoman reitittimen kanssa

Liitä tietokone langattomaan reitittimeen.

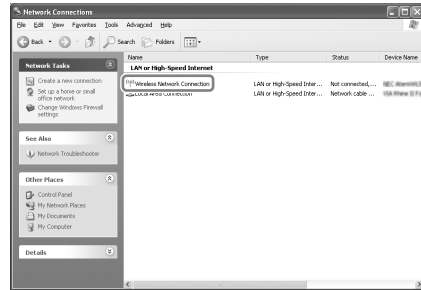
LocationFree-laitteen liittäminen tukiasemaan langattomalla yhteydellä

Jos haluat luoda langattoman yhteyden tietokoneen ja tukiaseman välille, aseta tietokoneen langaton verkkoyhteys. Katso lisätietoja tietokoneen ja langattomien LAN-laitteiden, kuten langattoman LAN-kortin, käyttöohjeista.

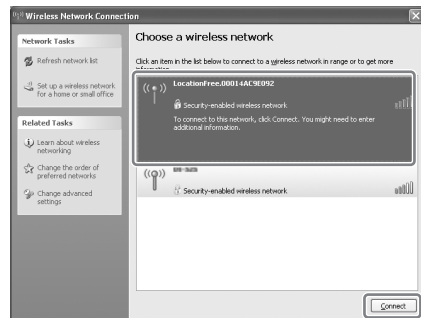
Tässä osassa annetut ohjeet perustuvat Windows XP -järjestelmään, johon on asennettu Service Pack 2.

1 Napsauta Windowsin [Käynnistä]-valikosta [Ohjauspaneeli] ja kaksoisnapsauta [Verkkoliitännät].

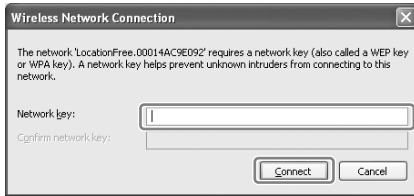
2 Kaksoisnapsauta [Langaton verkkoyhteys].



3 Valitse langattoman verkon luettelosta sama SSID kuin tukiaseman etiketissä ja napsauta [Connect].



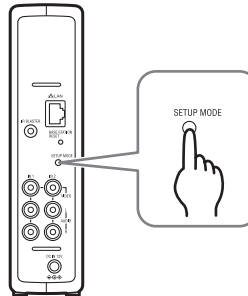
- 4 Näppäile WEP-avain, joka on painettu tukiaseman etikettiin, ja napsauta [Connect].



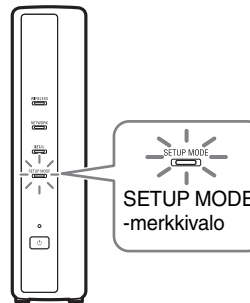
VAIHE 1-3 Katsele videota LocationFree-laitteella

Ennen kuin voit rekisteröidä tietokoneen tukiasemalla ja katsella videota tietokoneella, joudut asentamaan LocationFree Player -soittimen tietokoneeseen (☞ sivu 32).

- 1 Kun tukiasema on kytketty päälle, paina tukiaseman takapaneelissa olevaa [SETUP MODE] -painiketta. Paina sitä, kunnes SETUP MODE -merkkivalo alkaa vilkkua.




SETUP MODE -merkkivalo vilkkuu.

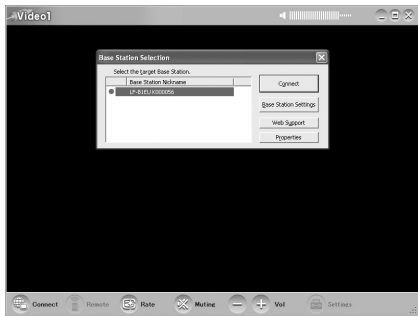


💡 Vihje

Kun luot yhteyden tukiasemaan reitittimen avulla, tukiaseman IP-osoitteen määrittäminen DHCP:n kautta kestää hetken. Tukiasema ei ilmesty vaiheessa 2 näkyvään ikkunaan, kunnes IP-osoite on määritetty. Jatka vaiheeseen 2, kun NETWORK-merkkivalo on syttynyt palamaan.

2 Napsauta tietokoneen työpöydällä olevaa

 (LocationFree Player) -kuvaketta. Voit myös käyttää [Käynnistä]-valikkoa. Osoita [Kaikki ohjelmat] (Windows 2000 -järjestelmässä [Ohjelmat]), [Sony LocationFree Player] ja napsauta [LocationFree Player]. LocationFree Player käynnistyy ja [Base Station Selection] -ikkuna avautuu.

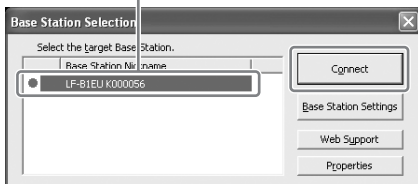


Huomaa

Ellei tukiasema ilmesty [Base Station Selection] -näyttöön, tietoturvaohjelmisto tai selain saattaa estää LocationFree-soittimen ja tukiaseman välisen tiedonsiirron. Katso ohjeita niiden määrittämisestä siten, että ne eivät estä tiedonsiirtoa, tietoturvaohjelmiston oppaista tai selaimen käytönaikaisesta ohjeesta.

3 Valitse [Base Station Selection] -ikkunasta vihreäkuvakeellinen tukiasema ja napsauta [Connect].

Valitse vihreä kuvake.



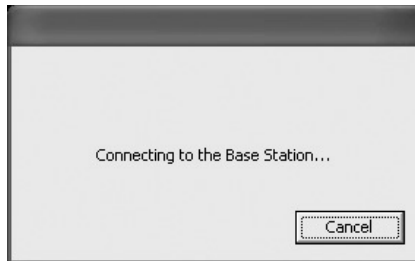
 **Vihje**

Voit antaa asemalle haluamasi nimen napsauttamalla [Properties].

Huomaa

Tarkasta ennen [Connect]-painikkeen painamista, että SETUP MODE -merkkivalo vilkkuu yhä. Jos SETUP MODE -merkkivalo palaa muttei vilku, paina SETUP MODE -painiketta, kunnes merkkivalo alkaa vilkkua.

Avaa yhteys tukiasemaan.



Tukiaseman rekisteröinti käynnistyy automaattisesti.

4 Yhdistä tukiasemaan napsauttamalla [OK].



Tukiasema käynnistyy uudelleen automaattisesti rekisteröimisen jälkeen. Odota hetki, kunnes yhteys tukiasemaan on luotu.

Jos haluat määrittää näytön kaukosäätimen ja värijärjestelmän, katso sivu 28.

Jos haluat katsella videota ollessasi poissa kotoa, siirry seuraavaan kohtaan ”VAIHE 2 Asetukset videon katselua varten ollessasi poissa kotoa”.

VAIHE 2

Asetukset videon katselua varten ollessasi poissa kotoa

Tässä vaiheessa selvitetään, miten verkko asetetaan ja liitetään kotona olevaan tukiasemaan joko langattoman tai kaapelillisen yleisen Internet-yhteyden kautta.

Huomautuksia

- Joudut tekemään nämä asetukset, ennen kuin lähdet kotoa.
- Joissakin paikoissa saatetaan tarvita sopimus tai sovellus, jotta Internetiin voidaan yhdistää.

VAIHE 2-1

Tarkasta Internet-yhteys

Jotta voit katsella videota ollessasi poissa kotoa, joudut ensin luomaan yhteyden tukiaseman ja Internetin välille. Voit luoda yhteyden tukiaseman ja Internetin välillä DSL-linjan tai kaapelitelevisiolinjan kautta.

Vihjeitä

- Jotta voit käyttää NetAV-toimintoa videon katselemiseksi ollessasi poissa kotoa, suosittelemme tukiaseman yhteydeksi laajakaistaa, jonka latausnopeudet ovat ainakin 300 kb/s. Pyydä Internet-palveluntarjoajalta lisätietoja tiedonsiirtolinjan nopeudesta.
- Mitä tehokkaampia nopeuksia käytät, sitä parempi kuvan laatu on katsellessasi videota NetAV:llä.

Yhdistäminen reitittimeen

Yhdistä tukiaseman LAN-portti ja reititin toisiinsa LAN-kaapelilla (ei toimiteta). Käytetty liitäntätapa riippuu Internet-palveluntarjoajasta ja laitteistosta. Pyydä lisätietoja Internet-palveluntarjoajalta.

Huomautuksia

- Internet-palveluntarjoajasta riippuen et ehkä voi liittää useita laitteita, kuten tukiasemaa ja useita tietokoneita. Pyydä lisätietoja palveluntarjoajalta.

- Katso reitittimen, kaapelimodeemin tai DSL-modeemin käyttöohjeista lisätietoja siitä, millaista LAN-kaapelia joudut käyttämään.
- Katso reitittimen, kaapelimodeemin tai DSL-modeemin käyttöohjeista lisätietoja yhteyden asettamisesta. Jos sinulla on kysymyksiä, ota yhteys palveluntarjoajaan.
- Lisätietoja määrittymiskäytännöistä on saatavilla myös seuraavalta Web-sivustolta.
LocationFree-tuen Web-sivusto:
<http://www.sony.net/Products/LocationFree/support/>

VAIHE 2-2


Tee helpot asetukset videon katselemista varten ollessasi poissa kotoa

Joudut tekemään nämä asetukset, ennen kuin lähdet kotoa.

NetAV-toiminnon asettaminen videon katselemiseksi ollessasi poissa kotoa

Kun liität tietokoneen tukiasemaan reitittimen avulla (☞ sivu 13), aseta tukiasema asetustilaan painamalla SETUP MODE -painiketta (☞ sivu 11).

1 Kaksoisnapsauta tietokoneen työpöydällä

olevaa  (LocationFree Player) -kuvaketta.

Voit myös käyttää [Käynnistä]-valikkoo. Osoita [Kaikki ohjelmat] (Windows 2000 -järjestelmässä [Ohjelmat]), [Sony LocationFree Player] ja napsauta [LocationFree Player]. LocationFree Player käynnistyy ja [Base Station Selection] -ikkuna avautuu.

Vihje

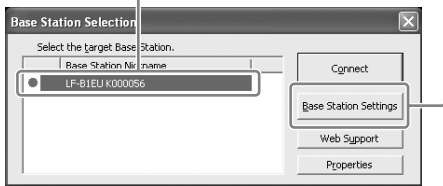
Jos LocationFree Player on jo käynnissä, sulje yhteys napsauttamalla ikkunan vasemmassa alareunassa olevaa [Disconnect]-painiketta ja napsauta uudelleen [Connect].



[Disconnect]

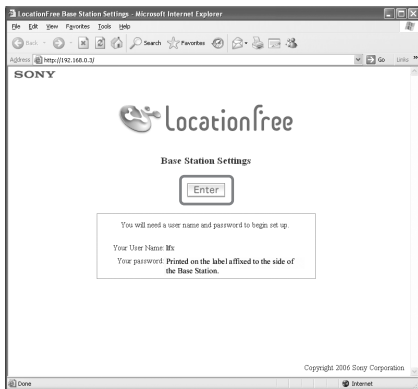
- 2 Valitse vihreäkuvakkeellinen tukiasema ja napsauta [Base Station Settings].

Valitse vihreä kuvake. Napsauta tätä painiketta.



Web-selain käynnistyy ja [Base Station Settings] -sivu avautuu.

- 3 Napsauta [Enter].



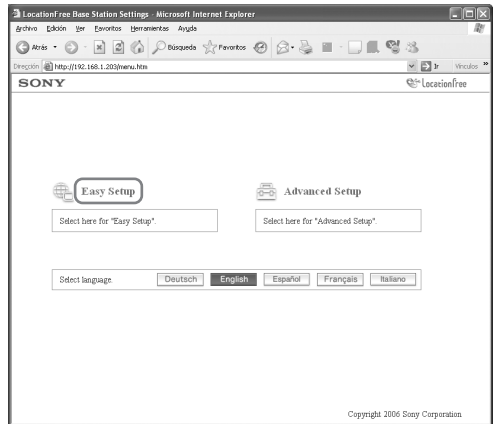
Kirjautumissivu avautuu.

- 4 Näppäile käyttäjänimi ja salasana ja napsauta [OK].
User name: lfx (pienen kirjaimin)
(Käyttäjänimeä ei voi muuttaa.)
Valmis salasana: WebPassword-salasana,
joka on painettu tukiaseman etikettiin.



Seuraava sivu tulee näyttöön, kun kirjautut [Base Station Settings] -sivulle.

- 5 Napsauta [Easy Setup].

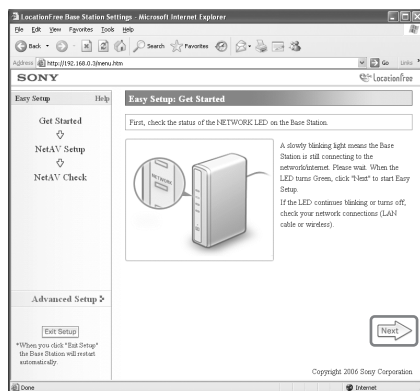


[Easy Setup] -sivu avautuu.

Vihje

Valitse kieli napsauttamalla [Deutsch], [English], [Español], [Français] tai [Italiano].

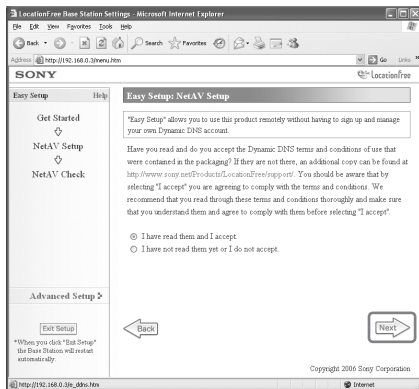
- 6 Varmista noudattamalla näytön ohjeita, että NETWORK-merkkivalo palaa, ja napsauta [Next].



Huomaa

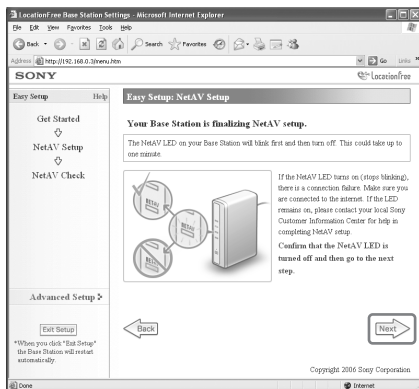
Jos NETWORK-merkkivalo ei pala, tarkasta, että reititin on kytketty päälle ja LAN-kaapeli on kiinnitetty kunnolla.

7 Lue käyttöohjeisiin sisältyvä Dynamic DNS Terms-of-Use Agreement -sopimus. Luettuasi asiakirjan valitse valintanappi ja napsauta [Next].



Kun napsautat [Next], dynaamisten DNS:n tarvitsemat tiedot tallennetaan tukiasemaan.

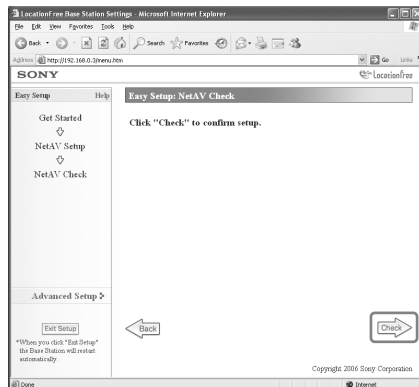
8 Noudata näytön ohjeita ja odota, kunnes NETAV-merkkivalo ei enää vilku (oranssi), ja napsauta [Next], kun NETAV-merkkivalo sammuu.



Vihjeitä

- NETAV-merkkivalo vilkkuu noin minuutin ajan, ennen kuin se sammuu.
- Jos NETAV-merkkivalo muuttuu oranssiksi, tarkasta, että reititin ja modeemi on kytketty päälle ja LAN-kaapeli on kiinnitetty kunnolla.
- Kun NETAV-merkkivalo muuttuu vihreäksi, jokin toinen laite on kytketty NetAV:n kautta. Odota, kunnes merkkivalo muuttuu oranssiksi ennen tämän vaiheen suorittamista.
- NetAV:tä ei voi käyttää välityspalvelimen kautta.

9 Napsauta [Check].



Tarkastus on valmis, jos [NetAV Check] -sivulla näkyy [Success]. Ellei testisivua näy, tarkasta verkkoliitäntä.

10 Napsauta [Exit Setup]. Käynnistä tukiasema uudelleen. Sulje selain.

Jos NetAV-tarkastus ei onnistu

Lue [NetAV Check] -sivun ohjeet ja määritä vaaditut asetukset.

Tukiasema täytyy olla asetettu toimimaan NetAV-toiminnolla ollessasi poissa kotoa. Asetustyyppiä on kaksi: [Easy Setup] ja [Advanced Setup] (☞ sivu 35). [Easy Setup] -asetuksella reitittimen on oltava UPnP-yhteensopiva ja reitittimen UPnP-toiminto käytössä. Katso reitittimen käyttöohjeita ja varmista asetukset.

Ellei reititin ole UPnP-yhteensopiva, et halua käyttää reitittimen UPnP-toimintoa tai käytät UPnP-toimintoa mutta asennus ei onnistu, porttien uudelleenohjaus on asetettava reitittimestä.

Vihjeitä

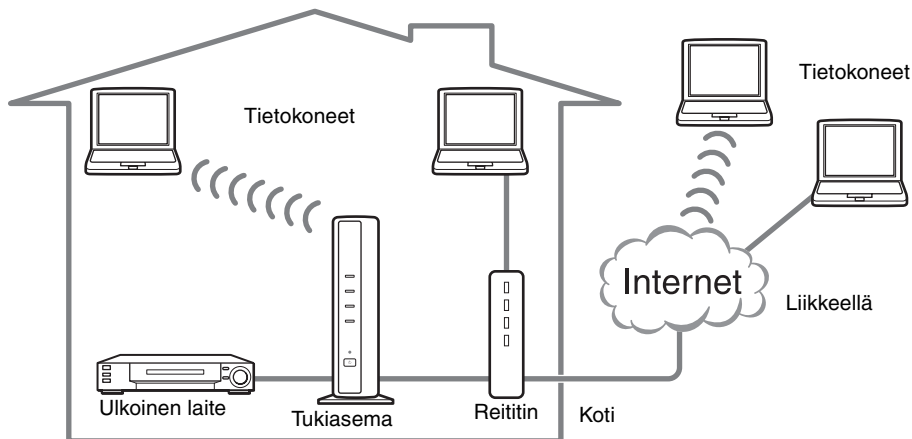
- Porttien uudelleenohjauksen asettaminen reitittimestä vaatii staattisen IP-osoitteen, joka asetetaan tukiaseman [Advanced Setup] -sivun

[Internet Connection] -ikkunasta. Katso lisätietoja reitittimen käyttöoppaasta sekä kohdasta ”UPnP-toiminnon kanssa yhteensopimattoman reitittimen asettaminen” (🔗 sivu 39).

- Jotkin UPnP-yhteensopivat reitittimet ovat yhteensopivia vain tiettyjen viestipalvelujen ja pelien kanssa. Aseta porttien uudelleenohjaus käyttäessäsi tällaista reititintä.

Mikä LocationFree Player on?

LocationFree Player on ohjelmisto, jonka avulla voit katsella videota tietokoneella, kun liität sen kotona olevaan tukiasemaan langattomalla yhteydellä tai reitittimellä. Sijoittamalla tukiaseman johonkin keskeiseen huoneeseen voit katsella videota kaikkialla kotonasi langattoman yhteyden tai oman paikallisverkkosi kautta. Kun olet poissa kotoa, voit katsella videota Internetin välityksellä luomalla yhteyden tukiasemaan mm. kahviloiden yleisistä langattomista tukiasemista tai hotellihuoneiden LAN-liittimistä.



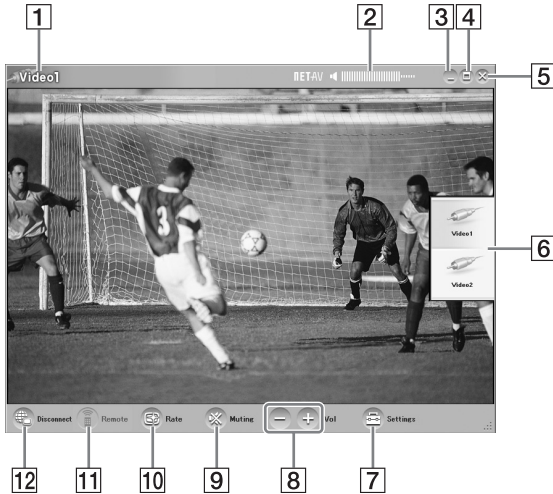
Huomautuksia

- Tukiaseman ja reitittimen täytyy olla päällä, jotta LocationFree Player -soittimella voidaan katsella videota.
- NetAV-toiminnon käyttäminen muihin kuin henkilökohtaisiin tarkoituksiin on kiellettyä.

LocationFree Player -soittimen perusikkuna

LocationFree Player -ikkunan yleiskatsaus

Normaali koko



Ikkuna pienenä



- 1** Videon ilmaisin
- 2** Äänenvoimakkuuden ilmaisin
- 3** Pienennuspainike
Pientää LocationFree Player -ikkunan.
- 4** Suurennus-/palautuspainike
Suurentaa LocationFree Player -ikkunan.
Kun painiketta painetaan uudelleen, ikkuna palautuu sen alkuperäiseen kokoon.
- 5** Sulkemispainike
Sulkee LocationFree Player -sovelluksen.
- 6** Hakemisto (☞ sivu 25)
Napsautta kohtaa Video 1 tai Video 2.
- 7** Settings (☞ sivu 28)
Näyttää [Settings]-ikkunan, josta voit tehdä erilaisia asetuksia.
- 8** Äänenvoimakkuuden säätimet
Napsauta [+], kun haluat lisätä äänenvoimakkuutta, tai [-], kun haluat vähentää sitä.
- 9** Muting
Kytkee äänen pois päältä.
Kun ääni on kytketty pois päältä, voit palauttaa sen napsauttamalla tätä painiketta uudelleen tai napsauttamalla äänenvoimakkuuden [+] -painiketta.

- 10** Rate (☞ sivu 27)
Näyttää videon nopeuden (kuvan laatu) säätönäytön.
- 11** Remote (☞ sivu 25)
Näyttää näytön kaukosäätimen kohteelle Video 1 tai Video 2.
- 12** Connect/Disconnect
Connect: Yhdistää tukiasemaan.
Disconnect: Katkaisee yhteyden tukiasemaan.
- 13** √, >>
Näkyvä, kun ikkunan kokoa on pienennetty, jolloin hakemiston alaosa ja oikeassa alareunassa ovat painikkeet eivät ole näkyvissä. Napsauta tätä, kun haluat näyttää poissa näkyvistä olevat painikkeet.

Huomaa

Kun äänenvoimakkuuden painikkeet [+] ja [-] on piilotettu ja ne tuodaan esiin napsauttamalla [>>], äänenvoimakkuutta voidaan säätää vain askel kerrallaan.

🔦 Vihje

Voit näyttää asetusten valintaikkunan ja tehdä erilaisia säätöjä hiirellä tai näppäimistöllä. Katso lisätietoja kohdasta "Hiiri- ja näppäintoinnot" (☞ sivu 31).

Näytön kaukosäätimen yleiskatsaus

Asetuksista ja järjestelmään liitetystä laitteista riippuen näytön kaukosäädin saattaa näyttää erilaiselta tässä näytettyyn verrattuna. Tässä osassa annetut näytön kaukosäätimen kuvaukset viittaavat digisovittimiin.



- 1** Kaukosäätimen nimi
- 2** Sulkemispainike
Piilota näytön kaukosäädin tällä painikkeella.
- 3** Virtapainike
Kytke ulkoinen laite päälle tai pois päältä tällä painikkeella.
- 4** Välilehdet
Näytä toinen painikkeiden sarja näiltä välilehdiltä.

Huomautuksia

- Hakemisto- ja kaukosäädintoiminnot ovat mahdollisia vain, kun tukiasemaan on luotu yhteys. Tee asetukset ennen yhteyden luomista valitsemalla [Base Station Selection] -ikkunasta [Properties], ja ota toiminnot käyttöön napsauttamalla [Video Settings].
- Näyttökaukosäätimen painikkeiden nimet tai numerot eivät ehkä vastaa laitteen mukana toimitetun kaukosäätimen painikkeiden nimiä tai numeroita.
- Katso näyttökaukosäätimen uusimmat tiedot LocationFree-tuen Web-sivustolta osoitteesta <http://www.sony.net/Products/LocationFree/support/>.

Yhdistäminen tukiasemaan

Voit katsella videota käynnistämällä LocationFree Player -soittimen ja luomalla yhteyden tukiasemaan. Videon katseleminen kotona tapahtuu samalla tavoin kuin videon katseleminen ollessasi poissa kotoa.

Ennen LocationFree Player -soittimen käynnistämistä

Tarkasta, että tukiasema on kytketty päälle. Tarkasta myös, että tietokone on liitetty kodin paikallisverkkoon kotikatselua varten tai Internetiin ollessasi poissa kotoa.

NetAV:n käynnistäminen

1 Kaksoisnapsauta tietokoneen työpöydällä

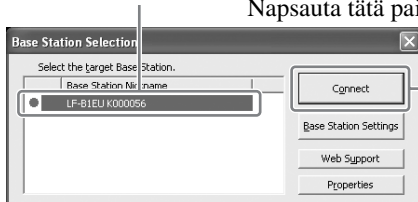
olevaa  (LocationFree Player) -kuvaketta.

Voit myös käyttää [Käynnistä]-valikkoa. Osoita [Kaikki ohjelmat] (Windows 2000 -järjestelmässä [Ohjelmat]), [Sony LocationFree Player] ja napsauta [LocationFree Player].

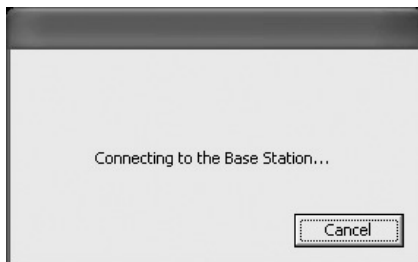
2 Napsauta luettelosta tukiasemaa ja sitten [Base Station Selection] -näytön [Connect]-painiketta.

Valitse vihreä kuvake.

Napsauta tätä painiketta.



Seuraava näyttö tulee esiin ja tietokone aloittaa yhteyden luomisen tukiasemaan.



Kun yhteys on luotu, näyttöön tulee videokuva.

Huomaa

Varmista, että ulkoinen laite on kytketty päälle. Kuvaa ei ehkä muuten näy.

Tietoja luettelossa näkyvistä kuvakkeista

Vihreä kuvake:

Samassa paikallisverkossa olevalla tukiasemalla on aina vihreä kuvake riippumatta siitä, onko siihen yhdistetty.

Vaaleanvihreä kuvake:

Tukiasema, joka ei ole samassa paikallisverkossa, mutta johon on yhdistetty aiemmin (esim. kotona oleva tukiasema)

Harmaa kuvake:

Jonkin toisen maan LocationFree Player on asennettu. Asenna oman maasi ohjelmisto LocationFree Player -ohjelmiston CD-levyltä. Jos haluat lisätietoja, katso sivu 49.

Vihjeitä

- Jos olet yhdistänyt tukiasemaan kotona aiemmin ja sitten yhdistät siihen ollessasi poissa kotoa, kuvake on väriltään vaaleanvihreä.
- LocationFree Player -asennuksen aikana tietoturvaohjelmisto saattaa näyttää viestin, jossa kysytään, haluatko estää ohjelmiston. Valitse tällöin eston poistaminen.
- Ellei tukiasema ilmesty [Base Station Selection] -näyttöön, tietoturvaohjelmisto tai selain saattaa estää LocationFree-soittimen ja tukiaseman välisen tiedonsiirron. Tarkasta tietoturvaohjelmiston ja selaimen asetukset, että ne eivät estä LocationFree-soittimen toimintaa. Katso ohjeita niiden määrittämisestä siten, että ne eivät estä tiedonsiirtoa, tietoturvaohjelmiston oppaista tai selaimen käytönaikaisesta ohjeesta.

Katselemisen lopettaminen


Tukiaseman yhteyden sulkeminen

Näytä alatyökalurivi napsauttamalla jotakin ikkunan kohtaa ja napsauta ikkunan oikeasta alareunasta [Disconnect].



[Disconnect]

LocationFree Player -soittimen sulkeminen

Näytä alatyökalurivi napsauttamalla jotakin ikkunan kohtaa ja napsauta ikkunan oikeasta yläreunasta  (Sulje) -kuvaketta.

Videon toiminnot

Kohteen Video 1 tai Video 2 valitseminen

- 1 Napsauta LocationFree Player -ikkunan jotakin kohtaa.
Näyttöön tulee hakemisto.

Huomaa

Ellet ole yhdistänyt tukiasemaan, hakemisto ei tule näyttöön, kun napsautat ikkunaa.

- 2 Napsauta haluamaasi videon tuloa.

[Index]

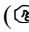


Valittu video näytetään.

Huomaa

Varmista, että ulkoinen laite on kytketty päälle.
Kuvaa ei ehkä muuten näy.

Näytön kaukosäätimen käyttäminen

Kun näytön kaukosäädin on määritetty ( sivu 28), voit ohjata kohteisiin Video 1 ja Video 2 liitetyjä laitteita.

Napsauta ikkunan alavasemmalla olevaa [Remote]-painiketta.

Kaukosäädin tulee näyttöön.

Kaukosäädin näkyy vain, kun olet yhdistänyt tukiasemaan.

Äänvoimakkuuden säätäminen

Lisää tai vähennä äänvoimakkuutta [+] - ja [-] -painikkeilla.



Äänvoimakkuus

Voit säätää äänvoimakkuutta myös VASEMMANPUOLEISELLA (Vol -) ja OIKEANPUOLEISELLA (Vol +) NUOLINÄPPÄIMELLÄ.

Vihje

Jos et pysty säätämään äänvoimakkuutta haluamaasi tasoon [+] - ja [-] -painikkeilla, säädä sitä tietokoneesta.

Videonopeuden säätäminen

Voit säätää virtausnopeutta tiedonsiirtoyhteyden tarjoaman kaistanleveyden mukaan. Voit tällöin katsella videokuvaa parhaalla mahdollisella laadulla.

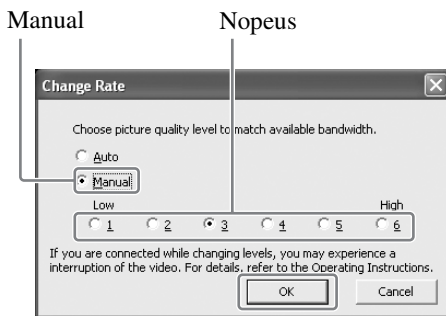
[Auto]-vaihtoehdolla saadaan yleensä optimaalinen videonopeus käytettävissä olevan kaistanleveyden mukaan. Jos valitset nopeuden manuaalisesti, huomaa, että korkeampi nopeus parantaa kuvaa, mutta samalla korkeampi nopeus (suuri numero) vaatii laajemman kaistanleveyden, ja kuva saattaa pysähdellä, jos kaistaleveys ei ole riittävä korkeammalle nopeudelle.

.....

1 Napsauta ikkunan alareunasta [Rate].
[Change Rate] -ikkuna tulee näkyviin.

.....

2 Napsauta nopeutta ja sitten [OK].



Huomaa

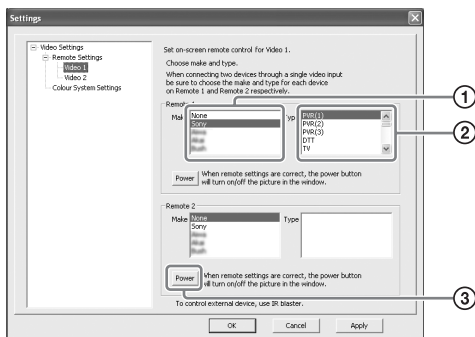
Kun siirryt vaihtoehtojen [Auto] ja [Manual] välillä, muuta nopeutta arvosta [1]–[6] johonkin toiseen nopeuteen tai muuta jokin toinen nopeus arvoksi [1]–[6]. Jos NetAV-yhteys on käynnissä, se saattaa katketa ja kytkeytyä uudelleen automaattisesti.

Video Settings -asetusten tekeminen

Tässä osassa kerrotaan, miten kaukosäädin asetetaan ja värijärjestelmän asetukset tehdään. Katso näyttökaukosäätimen uusimmat tiedot LocationFree-tuen Web-sivustolta osoitteesta <http://www.sony.net/Products/LocationFree/support/>.

Kaukosäätimen määrittäminen kohteille Video 1 ja Video 2

- 1 Näytä hakemisto napsauttamalla jotakin ikkunan kohtaa ja valitse ikkunan oikeasta alareunasta [Settings].
- 2 Valitse [Video Settings], [Remote Settings], ja sitten [Video 1] tai [Video 2].



- 1 Valitse liitetyn laitteen merkki.
- 2 Valitse liitetyn laitteen tyyppi.
- 3 Jos teet yllä olevat määrittäykset oikein, ulkoinen laite kytkeytyy päälle tai pois päältä aina, kun napsautat [Power]. Laite reagoi [Power]-painikkeen painamiseen vähintään viiden sekunnin kuluttua. Jos se ei toimi, varmista merkki- ja tyyppitiedot, ja yritä uudelleen.

Huomautuksia

- Vaikka [Power]-painikkeen painaminen kytkee virran päälle ja pois päältä, muita painikkeita ei ehkä voi käyttää. Valitse tässä tapauksessa hakemistosta [Video 1] tai [Video 2]. Varmista näytön kaukosäätimen avulla, että painikkeet toimivat.

- Valitse liitetuille laitteille sopivin näytön kaukosäädin kokeilemalla [Type]-ruudun kaikkia kohteita.
- Jos haluat määrittää kaukosäätimen, kun yhteys tukiasemaan on kytketty pois päältä, napsauta [Connect], [Properties] ja sitten [Video Settings].
- Näyttökaukosäätimen painikkeiden nimet tai numerot eivät ehkä vastaa laitteen mukana toimitetun kaukosäätimen painikkeiden nimiä tai numeroita.
- [Power]-painike saattaa puuttua joistakin laitteista. Näytä tällöin [Video 1] tai [Video 2] näytön kaukosäätimellä, ja varmista, että painikkeet toimivat.

Kahden laitteen kytkeminen yhteen tuloliitäntään

Jos olet liittänyt toisen laitteen ensimmäisen laitteen kautta, jatka valitsemalla ikkunan alaosassa olevasta luettelosta toiselle laitteelle [Make] ja [Type], ja tarkasta, että sen voi kytkeä päälle ja pois päältä. Jos haluat vaihtaa näytön kaukosäätimen näyttöä, napsauta näyttökaukosäätimen oikeasta yläreunasta [Switch].

Yhdistettäessä monitoimivideolaitetta, kuten DVD-videosoitinta

Toinen laite asetetaan automaattisesti, kun valitset monitoimilaitetta [Type]-luettelosta (esim. Sony VCR+DVD player). Siirry videon kaukosäätimestä DVD-soittimen kaukosäätimeen napsauttamalla näytön kaukosäätimestä [Switch]-painiketta.

- 3 Napsauta [OK] tai [Apply]. Ota asetukset käyttöön ja sulje [Settings]-ikkuna napsauttamalla [OK]. Jos haluat ottaa asetukset käyttöön sulkematta [Settings]-ikkunaa, napsauta [Apply].

💡 Vihje

Kun olet määrittänyt kaukosäätimen kohteille Video 1 ja Video 2, [Index]-ikkunan [Video 1]- ja [Video 2] -valintojen nimet muuttuvat niille asetettujen kaukosäädinnimien mukaan.

Värijärjestelmän määrittäminen kohteille Video 1 ja Video 2

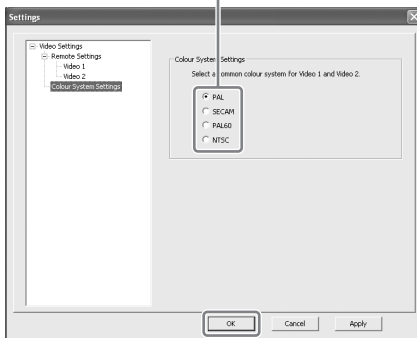
Jos haluat katsella SECAM-/PAL60-/NTSC-
videota, joudut määrittämään colour system
settings -asetukset. Oletusasetus on PAL.

1 Näytä index napsauttamalla jotakin ikkunan
kohtaa ja valitse ikkunan oikeasta
alareunasta [Settings].

2 Valitse [Video Settings] ja sitten
[Colour System Settings].

3 Valitse värijärjestelmä ja napsauta [OK].

Valitse värijärjestelmä.



Kun olet muuttanut värijärjestelmäasetuksia
ja suljet [Video Settings] -näytön, NetAV-
yhteys suljetaan ja palautetaan
automaattisesti.

LocationFree-laitteiden rekisteröiminen tukiasemalla Internetin kautta


Voit rekisteröidä LocationFree-laitteita tukiasemalla Internetin kautta.

Huomaa

Joudut määrittämään tukiaseman ja hyväksymään rekisteröinnin (☞ sivu 42) ennen laitteen rekisteröimistä tukiasemalla.

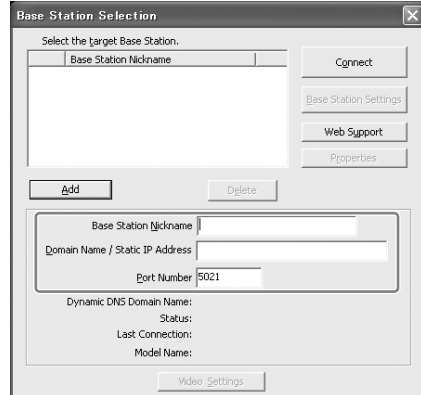
- 1 Tarvitset seuraavia tietoja, kun rekisteröit laitteita tukiasemalla Internetin kautta. Kirjoita ne muistiin ennen rekisteröimistä.
 - Toimialue nimi (☞ sivu 40 ①) tai staattinen IP-osoite
 - Portin numero (☞ sivu 39 ①)
 - Rekisteröinnin salasana (☞ sivu 42 ③)

- 2 Kaksoisnapsauta tietokoneen työpöydällä

 (LocationFree Player) -kuvaketta. Voit myös käyttää [Käynnistä]-valikkoa. Osoita [Kaikki ohjelmat] (Windows 2000 -järjestelmässä [Ohjelmat]), [Sony LocationFree Player] ja napsauta [LocationFree Player].

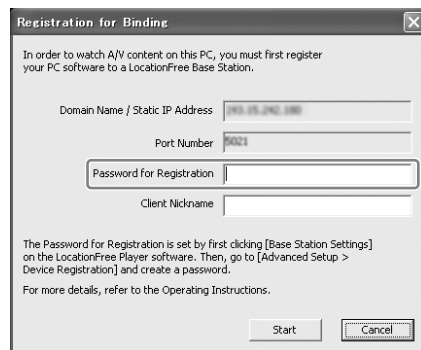
- 3 Napsauta [Connect], [Properties] ja sitten [Add]. Näppäile vaiheessa 1 muistiin kirjoittamasi tiedot:

- Tukiaseman lempinimi (valinnainen)
- Toimialue nimi / staattinen IP-osoite
- Portin numero



- 4 Napsauta [Connect]. Näyttöön tulee viesti, jossa pyydetään vaiheessa 1 muistiin kirjoittamaasi rekisteröinnin salasanaa.

- 5 Näppäile tämä rekisteröinnin salasana ja napsauta [Start].



Hiiri- ja näppäintoiminnot

Voit suorittaa seuraavat LocationFree Player -toiminnot tietokoneen hiirellä ja näppäimistöillä.

Hiiren toiminnot

	Toiminnot
Napsauta	Hakemisto tulee näkyviin, kun napsautat jotakin ikkunan kohtaa.
Napsauta hiiren kakkospainik keella	Tilannekohtainen valikko tulee näkyviin, kun napsautat jotakin ikkunan kohtaa hiiren kakkospainikkeella.

Tilannekohtainen valikko

Kohteet	Toiminnot
Connect/ Disconnect	Connect: Yhdistää tukiasemaan. Disconnect: Sulkee yhteyden tukiasemaan.
Remote	Kun olet asettanut kaukosäätimen, avaa näytön kaukosäätimen.
Settings	Näyttää [Settings]-ikkunan, josta voit tehdä eri asetuksia.
Rate	Säätää virtausnopeutta tiedonsiirtoyhteyden tarjoaman kaistanleveyden mukaan, jotta voit katsella videota optimaalisella laadulla.
Muting	Kytkee äänen pois päältä. Kytke ääni takaisin valitsemalla tämä uudelleen tai säätämällä äänenvoimakkuutta.
Vol +	Lisää äänenvoimakkuutta.
Vol -	Vähentää äänenvoimakkuutta.
Always on top	Näyttää LocationFree Player -ikkunan muiden ikkunoiden edessä.
Operating Instructions	Näyttää käyttöohjeet.
Version Information	Näyttää LocationFree Player -version.
Update Serial Key*	Tämän avulla voit päivittää LocationFree Player -sarjanumeron. Laitteet on rekisteröitävä uudelleen, kun sarjanumeroa päivitetään.

Kohteet	Toiminnot
Quit Application	Sulkee LocationFree Player -sovelluksen.

* Tämä näkyy vain, jos sarjanumeroa ei annettu LocationFree Player -asennuksen yhteydessä. Voit näppäillä sarjanumeron, jos et antanut sitä asennuksen aikana.

Näppäintoiminnot

Pikavalinta näppäimet	Toiminnot
Ctrl + W tai Alt + F4	Sulkee LocationFree Player -sovelluksen.
F1	Näyttää käyttöohjeet.
F5 tai Ctrl + S	Yhdistää tai sulkee yhteyden tukiasemaan.
F6 tai Ctrl + R	Kun olet asettanut kaukosäätimen, avaa näytön kaukosäätimen.
F7 tai Ctrl + L	Avaa näytön, josta voidaan säätää nopeutta.
F8 tai Ctrl + M	Kytkee äänen pois päältä. Kytke ääni takaisin päälle napsauttamalla [Muting] uudelleen tai napsauttamalla äänenvoimakkuuden [+] -painiketta.
F12 tai Ctrl + P	Näyttää [Settings]-ikkunan, josta voit tehdä eri asetuksia.
←, →	Säätää äänenvoimakkuutta. Vasemmanpuoleinen nuolinäppäin vähentää äänenvoimakkuutta ja oikeanpuoleinen lisää sitä.
Alt + välinäppäin	Avaa näyttökohtaisen valikon.

LocationFree Player -soittimen järjestelmävaatimukset

Tietokonevaatimukset (koneelle, johon LocationFree Player on asennettu)

Käyttöjärjestelmä:

Windows 2000 Professional Service Pack 4
Windows XP Professional / Home Edition
Service Pack 2

Suoritin:

Pentium 4, vähintään 1 GHz

RAM:

Vähintään 256 Mt

Vapaata kiintolevytilaa:

Vähintään 300 Mt

Näyttötarkkuus:

Vähintään 800 × 600 kuvapistettä, HighColour (16 bittinen)

Muuta:

- Langaton LAN-kortti, joka on yhteensopiva standardin IEEE802.11b tai IEEE802.11g kanssa. Kortin on tuettava WEP-salausta. (Liitettävä suoraan tukiasemaan langattoman LAN-yhteyden kautta.)
- 10BASE-T- tai 100BASE-TX-LAN-liitin. (Liitettävä kaapeli-LAN-yhteyden kautta.)

Huomaa

Jotkin videokortit (grafiikkakortit) saattavat vääristää videokuvaa, kun niitä käytetään LocationFree Player -soittimen kanssa. Jos näin tapahtuu, hanki uusin ohjainohjelmisto tietokoneen valmistajan Web-sivustolta.

LocationFree Player -soittimen asentaminen ja asennuksen poistaminen

Noudata tämän osan ohjeita, kun asennat LocationFree Player -soittimen tai poistat sen asennuksen.

LocationFree Player -ohjelmiston asentaminen

Vihjeitä

- LocationFree Player on yhteensopiva Windows XP:n (Service Pack 2) ja Windows 2000 Professionalin (Service Pack 4) kanssa. Se ei toimi muissa käyttöjärjestelmissä.
- Käyttäjän, jolla on järjestelmänvalvojan oikeudet, on asennettava LocationFree Player. Kirjautu Windowsiin käyttäjänä, jolla on järjestelmänvalvojan oikeudet, ennen asennuksen aloittamista.
- Ellei koneessa, johon LocationFree Player asennetaan, ole Microsoft DirectX 9.0:aa, se asennetaan LocationFree Player -asennuksen yhteydessä.

Huomaa

3ivx asennetaan LocationFree Player -soittimen kanssa. 3ivx on välttämätön LocationFree Player -soittimen toiminnan kannalta eikä sitä saa poistaa.

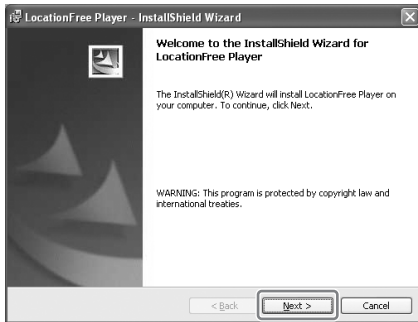
- 1 Aseta LocationFree Player -ohjelmiston CD-levy tietokoneen CD-asemaan. Ohjattu asennus käynnistyy.

Ellei ohjattu asennus käynnisty, etsi CD-levyltä tiedosto setup.exe ja kaksoisnapsauta sitä (☞ sivu 49).

2 Valitse kieli ja napsauta [Next].



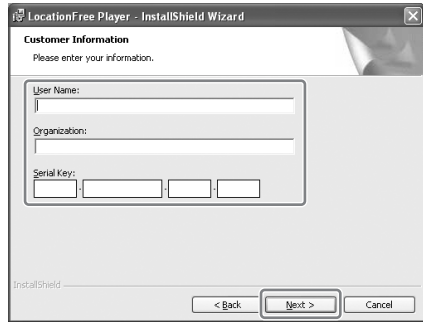
3 Napsauta [Next].



4 Lue käyttöoikeussopimus, valitse [I have read the terms in the license agreement] ja napsauta [Next].



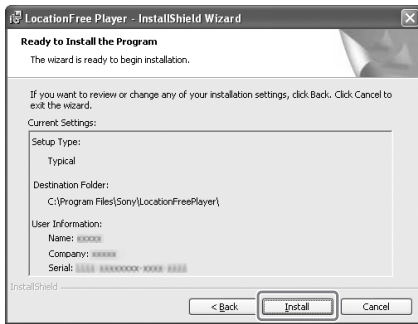
5 Näppäile nimesi, järjestösi nimi ja sarjanumero ja napsauta [Next].



6 Vahvista asennuskansio ja napsauta [Next]. Jos haluat vaihtaa asennuskansiota, napsauta [Change].



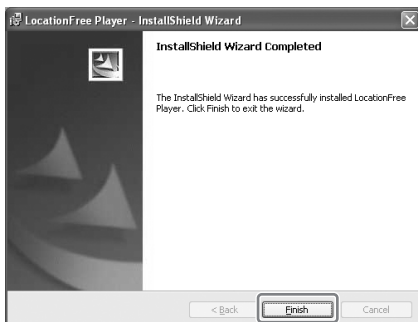
7 Vahvista asennuksen asetukset ja napsauta [Install].



Asennus alkaa.



8 Kun asennus on valmis, napsauta [Finish].



LocationFree Player -soittimen ja käyttöohjeiden (PDF-tiedosto) pikakuvakkeet ilmestyvät tietokoneen työpöydälle asennuksen jälkeen.



LocationFree Player -asennuksen poistaminen tietokoneesta

Napsauta [Käynnistä]-valikosta [Kaikki ohjelmat] (Windows 2000 -järjestelmässä [Ohjelmat]), [Sony LocationFree Player] ja sitten [Uninstall LocationFree Player]. Suorita asennuksen poistaminen loppuun noudattamalla näytön ohjeita.

Huomaa

3ivx:ää ei poisteta automaattisesti LocationFree Player -soittimen asennuksen poistamisen yhteydessä. Se on poistettava manuaalisesti. Poista se Ohjauspaneelin komennolla [Lisää tai poista ohjelmia] (Windows 2000:ssa [Lisää tai poista sovelluksia]).

[Base Station Settings] -sivun avaaminen

[Base Station Settings] -sivu avataan ja sen asetuksia muokataan Web-selaimesta. Voit tehdä yksityiskohtaisempia asetuksia, kuten muuttaa langattoman LANin salausavaimen, [Advanced Setup] -sivulta.

Avaa [Advanced Setup] -sivu Web-selaimella avaamalla valitun tukiaseman asetukset.

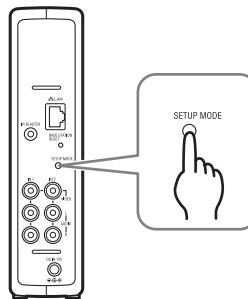
Ennen asetusten tekemistä

Varmista, että tukiasema on kytketty päälle.

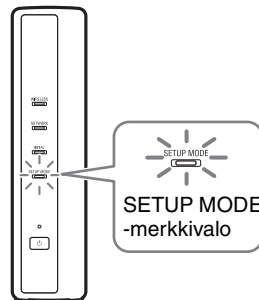
Tukiaseman lisäasetukset (vain reititinyhteys)

Jos olet luonut yhteyden reitittimen avulla, joudut asettamaan tukiaseman asetustilaan ennen tukiaseman asetusten tekemistä (☞ sivu 11). Tämä ei ole tarpeen langattomalla yhteydellä.

- 1 Paina tukiaseman takapaneelissa olevaa SETUP MODE -painiketta. Paina sitä, kunnes SETUP MODE -merkkivalo alkaa vilkkua.



Tukiasema on asetustilassa, ja etupaneelin SETUP MODE -merkkivalo vilkkuu ensin oranssina ja syttyy sitten palamaan.



Huomaa


Ellei [Base Station Settings] -sivua avata 15 minuuttiin, asetustila päättyy ja tukiasema käynnistyy uudelleen automaattisesti.

💡 Vihje

Kun luot yhteyden tukiasemaan reitittimen avulla, tukiaseman IP-osoitteen määrittämiseen DHCP:n kautta kuluu hetki aikaa. Tukiasema ei ilmesty seuraavan sivun vaiheessa 1 näkyvään ikkunaan, kunnes IP-osoite on määritetty. Jatka seuraavalle sivulle, kun NETWORK-merkkivalo on syttynyt palamaan.

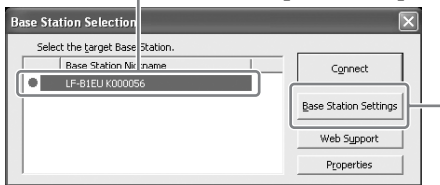
[Advanced Setup] -sivun avaaminen

1 Käynnistä LocationFree-soitin kaksoisnapsauttamalla tietokoneen

työpöydällä olevaa  (LocationFree Player) -kuvaketta, valitse haluamasi tukiasema [Base Station Selection] -ikkunasta ja napsauta [Base Station Settings].

Valitse vihreä kuvake.

Napsauta tätä painiketta.



Web-selain käynnistyy ja [Base Station Settings] -sivu avautuu. Avaa kirjautumissivu valitsemalla [Enter].

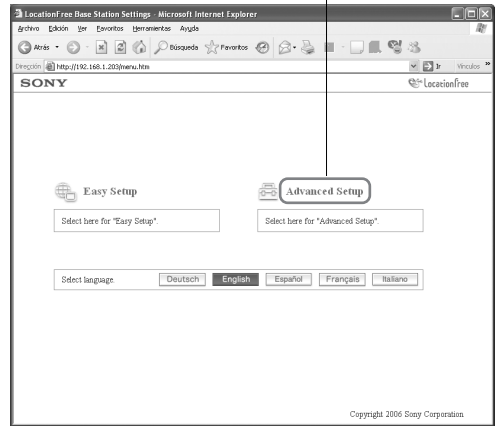
2 Näppäile käyttäjänimi kohtaan User Name: lfx (pienin kirjaimin) sekä salasana ja napsauta [OK]. Seuraava sivu tulee näyttöön, kun kirjautut [Base Station Settings] -sivulle.

Vihje

Valmis salasana, jonka sait ostaessasi tuotteen, on painettu tukiaseman etikettiin. Voit vaihtaa WebPassword-salasanan valitsemalla [Advanced Setup] -sivulta [Change Password].

3 Napsauta [Advanced Setup].

[Advanced Setup]



Näyttöön tulee [Setup Information] -sivu.

Vihje

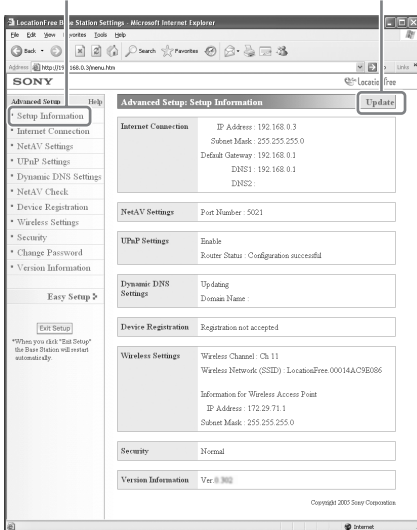
Voit valita kielen napsauttamalla yllä olevan näytön asianmukaista painiketta.

Tukiaseman nykyisen tilan tarkastaminen

Voit tarkastaa tukiaseman nykyiset asetukset ja tilan [Setup Information] -sivun avulla.

[Setup Information]

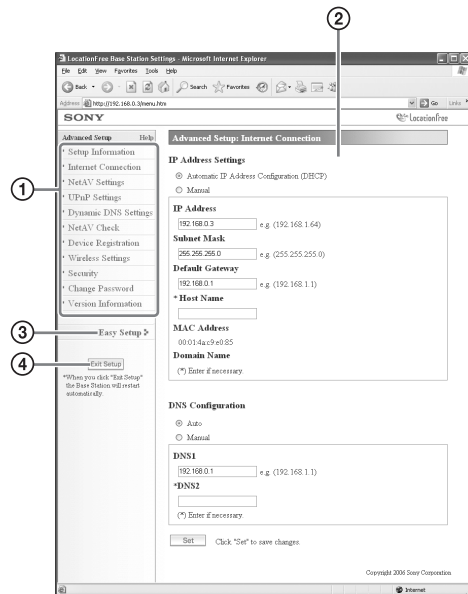
[Update]



Näytä viimeinen tila napsauttamalla [Update].

[Advanced Setup] -sivun perustoinninnot

Tässä osassa käydään läpi [Advanced Setup] -sivun kohteiden yhteiset toiminnot.



- 1 Määritä kohde napsauttamalla sitä. Napsautetun kohteen tiedot näytetään ruudussa oikealla.
- 2 Tee asetuksia tai suorita toimintoja valitulle kohteelle. Jos teet asetuksia, muista tallentaa muutokset napsauttamalla [Set].
- 3 Siirry [Easy Setup] -näyttöön.
- 4 Sulkee asetussivun ja käynnistää tukiaseman uudelleen automaattisesti.

[Advanced Setup] -sivun kohteiden asetukset ja toiminnot kuvaillaan tarkemmin tämän osan lopussa.

Internet-yhteyden asettaminen

Jotta voit käyttää tukiasemaa Internetin kautta, joudut asettamaan sen IP-osoitteen ja tekemään DNS-asetukset.

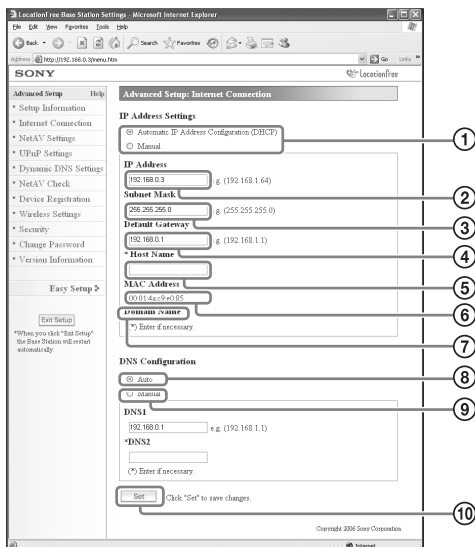
Internet-yhteys

[Internet Connection] -ruudusta voit asettaa IP-osoitteen tukiasemalle verkkoympäristösi mukaan. Voit myös tarkastaa tukiaseman MAC-osoitteen kaapeli-LANille.

Pyydä osoitetta Internet-palveluntarjoajalta tai katso modeemin tai reitittimen käyttöohjeita.

Huomaa

Jos muutat [Internet Connection] -ruudun IP-osoitetta ja napsautat [Set] ollessasi yhteydessä reitittimen kautta, et enää pysty avaamaan [Base Station Settings] -näyttöä, koska muutit IP-osoitetta. Avaa [Base Station Settings] -näyttö napsauttamalla LocationFree Player -soittimen [Base Station Selection] -ruudun kohtaa [Base Station Settings].



- 1 Valitse, haluatko määrittää IP-osoitteen tukiasemalle automaattisesti reitittimen tai modeemin DHCP-toiminnolla, vai haluatko määrittää IP-osoitteen manuaalisesti.

Jos valitset [Automatic IP Address Configuration (DHCP)], reitittimen DHCP-palvelin määrittää kohteet [IP address], [Subnet mask] ja [Default gateway] automaattisesti.

Jos valitset [Manual], pyydä Internet-palveluntarjoajalta tietoja kenttiin [IP address], [Subnet mask], [Default gateway] ja [Host name] näppäiltävistä arvoista.

Tämän kohteen oletusasetus on [Automatic IP Address Configuration (DHCP)].

- 2 Näppäile IP-osoite.
- 3 Näppäile aliverkon peite.
- 4 Näppäile oletusyhdyskäytävä.
- 5 Näppäile tarvittaessa tukiaseman host name.

Vihje

Host name voidaan määrittää vain, kun [Automatic IP Address Configuration] on valittu.

- 6 Tukiaseman MAC-osoite kaapeli-LANille tulee näyttöön.
- 7 Toimialuenimi tulee näkyviin käyttöympäristöstä riippuen.
- 8 Valitse tämä, jos haluat määrittää DNS-palvelimen automaattisesti. DNS-palvelin määritetään automaattisesti, jos asetus Automatic IP Address Configuration (DHCP) on asetettu IP-osoitteelle. Tämä painike on valittuna oletuksena.
- 9 Valitse tämä, jos haluat määrittää DNS-palvelimen manuaalisesti. Jos valitset tämän painikkeen, kirjoita Internet-palveluntarjoajan DNS-palvelinten osoitteet [DNS1]- ja [DNS2]-kenttiin.
- 10 Tallenna muutokset napsauttamalla tätä.

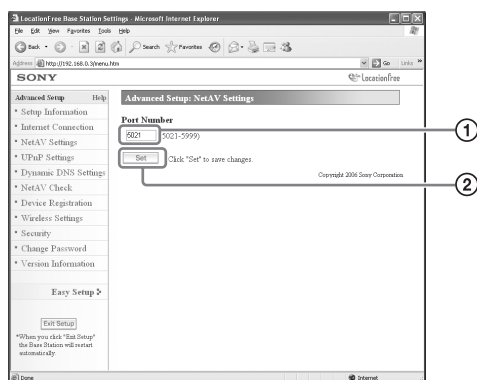
Asetusten tekeminen videon katselua varten poissa kotoa

Sinun ei tarvitse määrittää sivujen 39–41 asetuksia, jos suoritithelpot asennustoimenpiteet (☞ sivu 17–19).

Tässä osassa kuvaillaan, kuinka lisäasetukset tehdään NetAV-toiminnolla.

NetAV-asetukset

Aseta tukiaseman portti, kun haluat käyttää NetAV-toimintoa.



- 1 Jos tukiasemia on useita ja numero 5021 on jo käytössä, muuta NetAV-palvelimen portin numeroa. Voit määrittää portin numeroksi 5021–5999. Tämän kohteen oletusasetus on 5021.
- 2 Tallenna muutokset napsauttamalla tätä.

UPnP-toiminnon kanssa yhteensopimattoman reitittimen asettaminen

Kun porttien uudelleenohjaus on asetettava reitittimessä, aseta tukiaseman IP-osoite seuraavien ohjeiden mukaan.

Vihje

Alla olevissa ohjeissa käytetyt IP-osoite, aliverkon peite ja oletusyhdykät ovat esimerkkejä. Ennen kuin määrität näitä asetuksia, tarkasta reitittimen IP-osoitteen asetukset.

- 1 Aseta [Internet Connection] -ruudusta kohdan [IP Address Settings] asetukseksi [Manual] ja kirjoita seuraavat tiedot (☞ sivu 38).
IP Address: 192.168.0.64^{*1}
Subnet Mask: 255.255.255.0
Default Gateway: 192.168.0.1^{*2}
^{*1} Esimerkki, kun reitittimen IP-osoite on 192.168.0.1. Jos reitittimen IP-osoite on 192.168.1.1, näppäile IP-osoitteen arvoksi 192.168.1.64. Jos käytät useita tukiasemia, aseta kullekin tukiasemalle eri asetus, esim. 64 ja 65.
^{*2} Esimerkki, kun reitittimen IP-osoite on 192.168.0.1. Jos reitittimen IP-osoite on 192.168.1.1, näppäile oletusyhdykätävän arvoksi 192.168.1.1.

- 2 Aseta [DNS Configuration] -arvoksi [Manual] ja anna seuraavat tiedot.
DNS1: 192.168.0.1^{*3}
DNS2: Kentän voi jättää tyhjäksi.
^{*3} Esimerkki, kun reitittimen IP-osoite on 192.168.0.1. Jos reitittimen IP-osoite on 192.168.1.1, näppäile DNS1:n arvoksi 192.168.1.1.

- 3 Napsauta [Set].
- 4 Aseta porttien uudelleenohjaus reitittimessä. Kirjoita portin numero, jonka asetit tehdessäsi NetAV-asetuksia. Katso lisätietoja reitittimen käyttöohjeista.

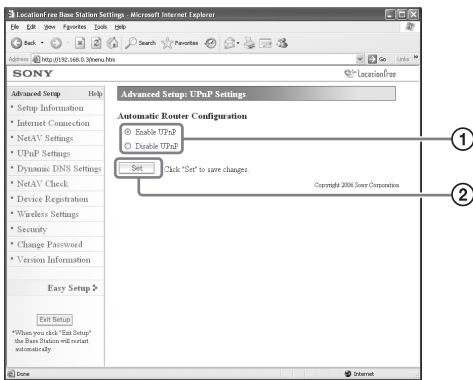
UPnP-asetukset

Jotta voit yhdistää tukiasemaan reitittimellä kotona ja käyttää NetAV:tä ollessasi poissa kotoa, porttien uudelleenohjaus on asetettava reitittimestä.

Kun reititin on yhteensopiva UPnP (Universal Plug and Play) -toiminnon kanssa, voit määrittää porttien uudelleenohjauksen reitittimestä UPnP:n avulla dynaamisesti.

Vihje

Katso lisätietoja reitittimen asetuksista sen käyttöohjeista.



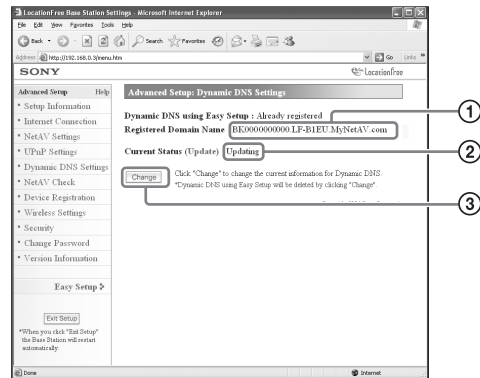
- 1 Valitse, haluatko ottaa reitittimen automaattisen määrittymisen (UPnP) käyttöön vai poistaa sen käytöstä. Kun [Disable UPnP] on valittu, porttien uudelleenohjaus on asetettava reitittimestä. Oletusasetus on [Enable UPnP].
- 2 Tallenna muutokset napsauttamalla tätä.

Dynaamiset DNS-asetukset

Jotta voit käyttää NetAV-toimintoa videon katselemiseen ollessasi poissa kotoa, joudut käyttämään dynaamista DNS-palvelua. Jos haluat käyttää dynaamista DNS-palvelua, määritä asetukset seuraavien ohjeiden mukaisesti. Sinun ei tarvitse määrittää seuraavia asetuksia, jos suoritat [Easy Setup] -asennustoimenpiteet.

Rekisteröityjen dynaamisten DNS-tietojen tarkastaminen

[Dynamic DNS Settings] -ruutu ilmestyy näyttöön, kun napsautat [Dynamic DNS Settings].



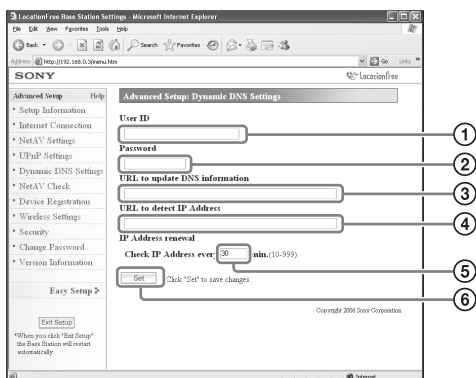
- 1 Tässä näkyy toimialueen nimi, jos rekisteröidyt [Easy Setup] -asennustoiminnolla esiasetettuun dynaamiseen DNS-palveluun.
- 2 Dynamic DNS settings -asetusten nykyinen tila näytetään tässä. ”Success” ilmestyy näyttöön, jos palvelu toimii oikein.
- 3 Napsauta tätä, jos haluat muuttaa Dynamic DNS settings -asetuksia manuaalisesti.

Vihje

Jos [Easy Setup] -asennus on jo tehty, dynaaminen DNS-asetustila näkyy kohdassa [Current Status]. Jos dynaaminen DNS on asetettu manuaalisesti [Easy Setup] -asennuksen tekemisen jälkeen, [Easy Setup] -asennuksen rekisteröimä dynaaminen DNS peruutetaan.

Dynaamisen DNS:n asettaminen manuaalisesti

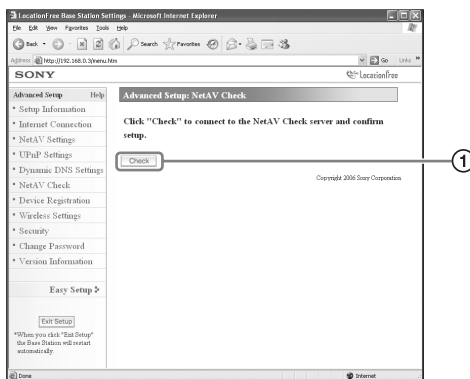
Jos haluat käyttää jotakin muuta dynaamista DNS-palvelua kuin [Easy Setup] -asennuksella asetettavaa palvelua, voit asettaa dynaamisen DNS:n manuaalisesti.



- 1 Näppäile käyttäjänimi, jolla rekisteröidyt dynaamiseen DNS-palveluun.
- 2 Näppäile salasana, jolla rekisteröidyt dynaamiseen DNS-palveluun.
- 3 Näppäile URL DNS-tietojen päivittämistä varten.
- 4 Näppäile URL IP-osoitteiden tunnistamista varten.
- 5 Valitse IP-osoitteen toistoajaksi 10–999 minuuttia.
- 6 Tallenna muutokset napsauttamalla tätä.

NetAV-tarkastus

Voit tarkastaa, että NetAV on asetettu oikein.



- 1 Kun napsautat tätä painiketta, [NetAV Check] -sivu tulee näyttöön ja testi käynnistyy. Jos testisivulle tulee [Success], napsauta [Exit Setup] ja sulje [Base Station Settings] -näyttö. Jos [NetAV Check] -sivulle tulee [Setup Incomplete], lue [NetAV Check] -sivun ohjeet ja määritä tarvittavat asetukset.

Vihje

Kun asetat dynaamista DNS:ää manuaalisesti, toimialue nimi on annettava NetAV-testin aloittamisen jälkeen. Kirjoita toimialue nimi näytön ohjeiden mukaan.

LocationFree-laitteiden rekisteröiminen tukiasemalla Internetin kautta

Alla kuvailtuja laitteen rekisteröimistöimenpiteitä ei yleensä tarvitse tehdä, koska rekisteröiminen on helppo tehdä LocationFree Player -soittimella (☞ sivu 17). Noudata seuraavia ohjeita, jos joudut antamaan rekisteröinnin salasanan luodessasi yhteyttä.

Laitteen rekisteröiminen

Voit rekisteröidä tai poistaa toisen tietokoneen tukiasemaan asennetulla LocationFree Player -soittimella.

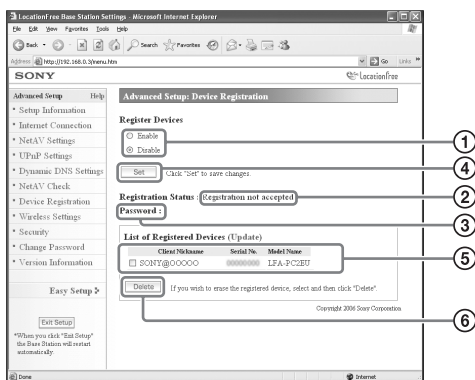
Voit rekisteröidä jopa kahdeksan tietokonetta asennetulla LocationFree Player -soittimella.

💡 Vihje

Ennen kuin aloitat rekisteröimisen (☞ sivu 11), määritä rekisteröitävä laite, jotta se pystyy yhdistämään tukiasemaan.

Huomaa

Et pysty katselemaan videota useammalla kuin yhdellä rekisteröidyllä LocationFree-laitteella kerrallaan. (Vain yksi laitteista pystyy näyttämään videota kerrallaan.)



- 1 Ota laiterekisteröinti käyttöön valitsemalla [Enable].
- 2 Tukiaseman rekisteröinnin nykyinen tila näkyy tässä.
- 3 Tukiaseman kanssa laitteen rekisteröimiseen tarvittava salasana näytetään tässä. Tarvitset tätä salasanaa, kun teet laiterekisteröinnin asetuksia, joten kirjoita se muistiin.
- 4 Kun napsautat tätä painiketta, tukiasema vahvistaa [Register Devices] -tietojen valitun tilan (Enable/Disable).
- 5 Tukiaseman kanssa rekisteröityjen laitteiden luettelo näytetään tässä.
- 6 Jos haluat peruuttaa yhteyden tukiaseman ja rekisteröidyn laitteen välillä, valitse laite List of Registered Devices -luettelosta ja napsauta [Delete]-painiketta.

Rekisteröinnin salasanan luominen

- 1 Valitse [Register Devices] -kohdasta [Enable].

- 2 Napsauta [Set].

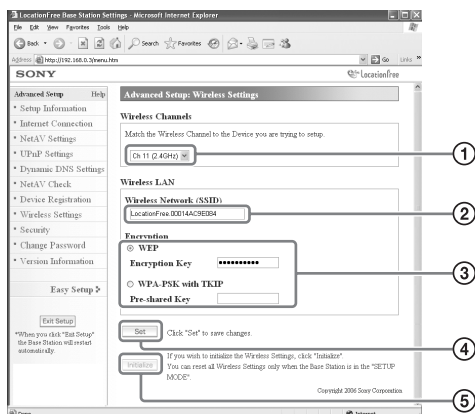
💡 Vihjeitä

- Rekisteröinnin salasana muuttuu jokaisella rekisteröimiskerralla. Jos peruutat rekisteröinnin ja aloitat uuden, rekisteröinnin salasana muuttuu.
- Jos haluat tarkastaa, onko laiterekisteröinti valmis, napsauta [List of Registered Devices] -kohdasta [Update].
- Kun olet määrittänyt tukiaseman rekisteröimistä varten, joudut rekisteröimään laitteen tukiasemalla (☞ sivu 30).

Tukiaseman langattomien asetusten muuttaminen

Langattomat asetukset

Voit muuttaa tukiaseman langattomia asetuksia. Jos tukiaseman asetuksia muutetaan, liitettävän laitteen langattomia asetuksia on samoin muutettava.



Huomaa

Päivitetyt asetukset tulevat voimaan tukiaseman käynnistämisen jälkeen tai napsauttamalla [Exit Setup].

- ① Langattomia LAN-laitteita, jotka ovat yhteensopivia IEEE802.11b/g-standardien kanssa, voidaan käyttää seuraavilla kanavilla. Kun liität tietokoneen tukiasemaan langattomalla yhteydellä, valitse LAN-laitteen tukema kanava.
 - IEEE802.11b:n langaton LAN-laite: 2,4 GHz
 - IEEE802.11g:n langaton LAN-laite: 2,4 GHz
- ② SSID-tunnus on tässä valmiina (tukiaseman kyljessä oleva merkintä). Jos haluat muuttaa sitä, näppäile enintään 32 aakkosnumeerista merkkiä ja symbolia. SSID on tunnus, jolla langaton verkko tunnistetaan.

- ③ [WEP] ja [WPA-PSK with TKIP] ovat salausten menetelmiä. Valitse niistä toinen ja anna salausavain tai yhteinen avain.

Käytettäessä WEP-salausta:

Anna salausavain käyttäen merkkejä tai heksadesimaalinumeroita.

Voit kirjoittaa avaimen käyttäen mitä tahansa merkkejä, mutta vaadittujen merkkien lukumäärä vaihtelee avaimen pituudesta riippuen. Seuraavassa taulukossa on esitetty salausavainten merkkien vaadittu lukumäärä ja sallitut merkit.

Avaimen pituus	64-bittinen	128-bittinen
Merkit	5 merkkiä (alfanumeeriset, symbolit)	13 merkkiä (alfanumeeriset, symbolit)
Heksa- desimaalinen esitys	10 merkkiä (0–9, A–F, a–f)	26 merkkiä (0–9, A–F, a–f)

Käytettäessä WPA-PSK TKIP-salausta:

Näppäile jaettu avain, joka on 8–64 merkkiä pitkä.

Kun näppäilet 64 merkkiä, voit käyttää vain merkkejä 0–9, A–F ja a–f.

Esitystapa	Merkkien lukumäärä
Merkit	8–63 merkkiä (alfanumeeriset, symbolit)
Heksesimaalinen esitys	64 merkkiä (0–9, A–F, a–f)

- ④ Vahvista ja tallenna antamasi tiedot napsauttamalla tätä.
- ⑤ Alusta kaikki langattomat LAN-asetukset napsauttamalla tätä. Alustus on mahdollista vain asetustilassa.

Tietoja langattoman yhteyden suojauksesta

Koska tiedonsiirto langattomalla LAN-toiminnolla saadaan aikaan radioaalloilla, langaton signaali saattaa olla sieppausalttiimpi. Tämän vaaran vähentämiseksi LocationFree-tukiasema tukee eri turvatoimintoja. Muista määrittää suojausasetukset oikein käyttötarkoituksen ja verkkoympäristön mukaan.

LocationFree-tukiaseman langattoman LANin suojaustoiminto

• WEP

WEP on langattoman LANin IEEE802.11-standardin mukainen suojausteknologia. Se suojelee tiedonsiirtoa. Salausavaintyyppejä on kahta eri pituutta: 64-bittinen ja 128-bittinen. 128-bittinen salausavain antaa korkeamman suojaustason. Koska olemassa on kuitenkin koodinavaustekniikka, samaa salausavainta on suositeltavaa olla käyttämättä pitkään.

• WPA-PSK TKIP -saltaus

WPA on suojaustekniikka, joka kehitettiin korjaamaan WEP-suojauksen puutteellisuuksia. LocationFree-tukiasema käyttää WPA:ta yhdessä TKIP:n kanssa. WPA-PSK TKIP-salauksella saadaan aikaan mahdollisimman korkea suojaustaso LocationFree-tukiaseman tukemalle tekniikalle.

LocationFree-tukiaseman suojausasetukset

Langattoman LAN-tiedonsiirron suojaus on asetettu WEP-tasolle oletuksena. Jos haluat nostaa suojauksen tasoa, vaihda asetus WPA-PSK-tasolle. Huomaa kuitenkin, että tiedonsiirron vakaus saattaa vaihdella käytetystä tekniikasta (WEP tai WPA-PSK) riippuen.

Huomautuksia

- Kun valitset salausavaimia ja jaettuja avaimia, vältä sanoja ja lausekkeita, jotka on helppo arvata.
- Saat varmemman suojauksen aikaan, kun muutat salausavainta tai jaettua avainta aika ajoin.



Vihjeitä

- Tarvitset SSID-tunnuksen sekä salausavaimen tai jaetun avaimen, kun luot langattoman yhteyden tietokoneen ja tukiaseman välille. Kirjoita muistiin tähän kirjoittamasi tiedot.
- Näitä tietoja käytetään vain normaalissa tilassa. Asetustilassa käytetään tukiaseman kyljessä näkyviä alkuasetuksia (☞ sivut 11 ja 14).
- Langattomien asetusten määrittämistä tietokoneella, joka on liitetty tukiasemaan kaapeli-LANilla, suositellaan turvasystistä.

Voit myös käyttää tukiasemaa langattomana tukiasemana.

Jos käytät tukiasemaa langattomana tukiasemana, voit yhdistää Internetiin tukiaseman kautta laitteesta, jossa on langaton LAN-toiminto.



Vihje

Kun tukiasemaa käytetään langattomana tukiasemana tietokoneille, tietokoneissa on oltava sisäiset langattomat LAN-toiminnot tai langattomat LAN-kortit, jotka ovat yhteensopivia standardien IEEE802.11b/g kanssa.

Huomautuksia

- Kaikki langattomat LAN-laitteet eivät välttämättä pysty yhdistämään tukiasemaan.
- Voit lisäksi liittää enintään 16 langatonta LAN-laitetta käyttäen tukiasemaa langattomana tukiasemana. Joskus liitettävien laitteiden lukumäärä saattaa kuitenkin hidastaa tiedonsiirtonopeutta. Et ehkä esimerkiksi pysty lähettämään tai vastaanottamaan videota sujuvasti, jos toiset langattomat LAN-laitteet ovat yhteydessä tukiasemaan ja viestivät sen kanssa.

Tietokoneen asettaminen

Jotta voit käyttää langatonta LANia tietokoneesta, tarvitset tietokoneen, jossa on sisäinen langaton LAN-toiminto tai langaton LAN-kortti, joka on yhteensopiva standardien IEEE802.11b/g kanssa. Joudut seuraavaksi määrittämään Windows-ympäristön asetukset, Internet-yhteysasetukset ja tietokoneen langattomat asetukset, niin että ne vastaavat tukiaseman langattoman LANin asetuksia, jotta tietokone pystyy viestimään tukiaseman kanssa (☞ sivu 14).

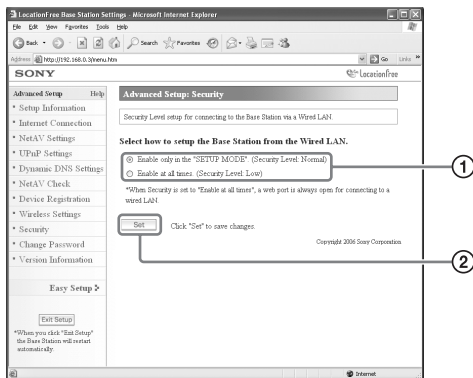
Katso lisätietoja tietokoneen käyttäjän käsikirjasta sekä käyttöoppaista, jotka toimitettiin langattoman LAN-kortin kanssa.

Muut asetukset

Muita asetuksia, jotka joudut tekemään, ovat suojauksen käyttöönottoaminen, salasanan vaihtaminen ja tukiaseman ohjelmiston päivittäminen.

Asetussivun avaamisen salliminen (Security-asetukset)

Jos asetat suojaustason arvoon ”Low”, voit avata [Base Station Settings] -sivun kaapeliverkon kautta, vaikka tukiasema ei olisi asetustilassa.



Huomaa

Päivitetty asetukset tulevat voimaan tukiaseman käynnistämisen jälkeen tai napsauttamalla [Exit Setup].

- 1 Voit valita käytettävän suojaustason, kun tukiasema ja tietokoneet on yhdistetty kaapeli-LANilla. Jos valitset [Enable at all times. (Security Level: Low)], voit määrittää asetuksia silloinkin, kun tukiasema ei ole asetustilassa, koska kaapeli-LANin Web-portti on aina avoinna. Oletusasetus on [Enable only in the ”SETUP MODE”]. (Security Level: Normal)].
- 2 Tallenna muutokset napsauttamalla tätä.

Varoitus

- Jos valitset tukiaseman suojaustasoksi ”Low”, tukiaseman portti 80 on aina avoinna kaapeli-LANissa, vaikka tukiasema ei ole asetustilassa.

- Kun suojaus tulee Internetistä (WAN-verkosta), varmista, että se kattaa myös portin 80 reitittimen palomuuritoiminnolla.*1
- Jos reititin ei tarjoa suojausta, on olemassa vaara, että tukiasemaan pystytään tunkeutumaan portin 80 kautta Internetistä (WAN-verkosta). Jotta voit varmistaa tukiaseman suojauksen, katso ”Salasanan vaihtaminen” (☞ sivu 46) ja muuta salasanaa aika ajoin, jotta asiattomat henkilöt eivät pysty kirjautumaan [Base Station Settings] -sivulle.*2
- Jos tunkeutuja kirjautuu [Base Station Settings] -sivulle, olemassa on seuraavat vaarat:*3
 - Tukiaseman asetuksia voidaan muuttaa.
 - Tunkeutujan LocationFree-laite voidaan rekisteröidä Base Station settings -asetuksiin, jolloin tunkeutuja voi ohjata kaikkia tukiasemaan liitettyjä laitteita (kuten videota ja DVD-soittimia) ja tutkia niiden sisältöä.

*1 Pyydä tietoja reitittimen suojaustoimintoista reitittimen valmistajalta.

*2 Salasanan vaihtaminen ei takaa sitä, ettei asiattomat henkilöt pysty kirjautumaan laitteeseen.

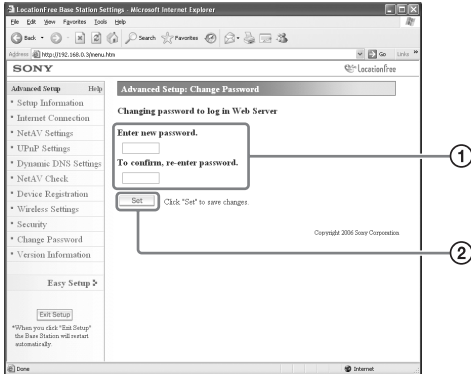
*3 Sony Corporation ei ota vastuuta vahingoista, jotka aiheutuvat asiakkaiden toimista. Asiakas on henkilökohtaisesti vastuussa näiden asetusten tekemisestä.

Salasanan vaihtaminen

Voit vaihtaa salasanaa, jota tarvitaan tukiaseman Web-sivustolle kirjautumiseen.

Huomaa

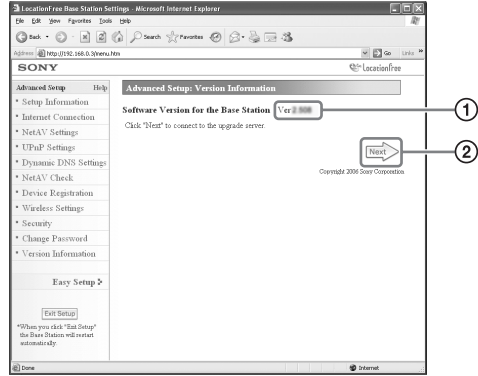
Jos unohtat salasanan, tukiasema on alustettava, ennen kuin pystyt kirjautumaan.



- 1 Kirjoita uusi salasana tähän.
- 2 Tallenna muutokset napsauttamalla tätä.

Tukiaseman ohjelmiston päivittäminen (versiotiedot)

Voit tarkastaa tukiaseman ohjelmiston version. Voit myös päivittää ohjelmiston, kun uusi versio on saatavilla.



- 1 Tukiaseman ohjelmistoversio näkyy tässä.
- 2 Päivitä tukiaseman ohjelmistoversio uudemmalla napsauttamalla tätä. Päivityssivu näkyy oikeassa ruudussa, kun napsautat tätä painiketta. Suorita päivitys loppuun noudattamalla näytön ohjeita.

Huomautuksia

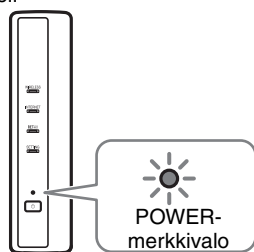
- Älä sulje tukiasemaa, tietokonetta tai Web-selainta tai käytä muita kohteita, kun tukiaseman ohjelmistoa päivitetään uudempaan versioon.
- Et pysty rekisteröimään laitetta tai käyttämään NetAV-toimintoa, kun tukiaseman ohjelmistoa päivitetään uudempaan versioon. Et myöskään pysty tekemään muutoksia tukiaseman asetuksiin päivityksen aikana.
- Tukiasema käynnistyy uudelleen automaattisesti, kun version päivitys on valmis.
- Katso uusimmat ohjelmistotiedot Web-sivustoltamme (<http://www.sony.net/Products/LocationFree/support/>).


Tietoja itsetarkistusnäytöistä

Jos käytön aikana tapahtuu virhe, tukiaseman etupaneelin POWER-merkkivalo ilmoittaa ongelmasta. Katso seuraavasta taulukosta ongelmien kuvauksia ja mahdollisia ratkaisukeinoja. Jos ongelma ei korjaannu, ota yhteys Sonyn asiakaspalvelukeskukseen.

Itsetarkistusnäytön merkkivalo

Tukiaseman
etupaneeli



Tukiaseman POWER-merkkivalo	Ongelma	Syyt ja ratkaisut
<p>Punainen valo vilkkuu.</p>  <p>(Punainen)</p>	<p>Mahdollinen laitteistovika tai asennustiedostovirhe</p>	<ol style="list-style-type: none">1 Kytke tukiaseman virta pois päältä ja uudelleen päälle.2 Alusta verkon ja langattomat asetukset (☞ sivu 48).3 Jos ongelma ei korjaannu, ota yhteys Sonyn asiakaspalvelukeskukseen.

Tukiaseman alustaminen

Kun alustat tukiaseman, kaikki asetukset palautetaan tehtaan oletusasetuksiin.

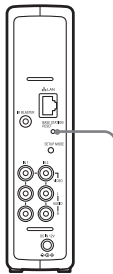
.....

1 Sammuta tukiasema.

.....

2 Kytke virta POWER-painikkeesta pitämällä samalla tukiaseman takapaneelissa olevaa BASE STATION RESET -painiketta painettuna. Pidä BASE STATION RESET -painiketta painettuna, kunnes tukiaseman etupaneelissa olevaan NETAV-merkkivaloon syttyy punainen valo.

Tukiasema takaa



BASE STATION
RESET -painike

Tukiasema edestä



NETAV-merkkivalo

Vianetsintä

Jos käytön aikana tapahtuu virhe, katso tässä osassa annettuja tietoja. Jos ongelma ei korjaannu, ota yhteys Sonyn asiakaspalvelukeskukseen. Katso muita yhteystietoja erillisestä EUROPEAN GUARANTEE INFORMATION DOCUMENT (Euroopan takuutiedot) -asiakirjasta.

Katso myös LocationFree-tukisivustoa osoitteessa <http://www.sony.net/Products/LocationFree/support/>, josta löydät lisää tukitietoja.

LocationFree Player -soittimen ohjelmiston asentaminen

Ongelma	Syyt ja ratkaisut
Asennus epäonnistuu.	<ul style="list-style-type: none">• Käyttäjän, jolla on järjestelmänvalvojan oikeudet, on asennettava LocationFree Player -soitin. Kirjaudu Windowsiin käyttäjänä, jolla on järjestelmänvalvojan oikeudet, ennen asennuksen aloittamista.• Jos muita kuin alfanumeerisia merkkejä näppäillään [Customer Information] -näytön [User Name]- tai [Organization]-kohtiin asennuksen aikana, ohjelmiston asennus ei onnistu.• Jos muita kuin alfanumeerisia merkkejä käytetään [Destination Folder] -näytön kohdekansion nimessä asennuksen aikana, ohjelmiston asennus ei onnistu.• Vastaavtko tietokoneen tekniset tiedot LocationFree Player -soittimen asennuksen kaikkia järjestelmävaatimuksia (☞ sivu 32)?
Viestejä näkyy vieraalla kielellä. / Tukiasema ei estää rekisteröimisen. / [Base Station Selection] -ikkunassa ei näy vihreitä vaan pelkästään harmaita kuvakkeita.	Jos työpöydällä oleva LocationFree-soittimen pikakuvakkeen nimi ei sisällä lyhennettä "GB", "FR" tai "DE", joudut asentamaan oikean ohjelmiston manuaalisesti LocationFree Player -ohjelmiston CD-levyltä. Kaksoisnapsauta jotakin seuraavista CD-levyn kuvakkeista: <ul style="list-style-type: none">• LocationFree Player -GB-kuvake (englanninkielinen)• LocationFree Player -FR-kuvake (ranskankielinen)• LocationFree Player -DE-kuvake (saksankielinen)

Tukiasema

Ongelma	Syyt ja ratkaisut
Tukiasemaa ei voi sammuttaa.	Pidä POWER-painike painettuna vähintään kolmen sekunnin ajan. Tämä pakottaa virran pois päältä.
Asetustilaan siirtyminen ei onnistu.	<ul style="list-style-type: none">• Varmista, että tukiasema on käynnistetty.• Tarkasta, vilkkuuko SETUP MODE -merkkivalo vai palaako se tasaisesti.
NETAV-merkkivalo vilkkuu aina oranssina.	Kun käytät dynaamista DNS-palvelua NetAV-yhteyttä varten, tukiaseman täytyy kytkeytyä DNS-palvelimeen aika ajoin tietojen päivittämistä varten. Jos suoritat [Easy Setup] -asennuksen, dynaaminen DNS päivitetään viiden minuutin välein, ja NETAV-merkkivalo vilkkuu oranssina noin minuutin kestävän päivityksen ajan.
Virta on kytketty pois päältä.	Virta kytkeytyy pois päältä, jos tukiaseman asennusympäristö kuumenee liikaa. Tarkasta asennuspaikka.
Tukiasemasta kuuluu kovaa ääntä.	Tämä on tukiaseman sisällä olevan tuulettimen ääni. Se ei ole laitevika.

Ongelma	Syyt ja ratkaisut
Tukiaseman NETWORK-merkkivalo ei syty.	<ul style="list-style-type: none"> Tarkasta, että yhteystyyppi on oikea. Katso ”Yhdistäminen reitittimeen” (☞ sivu 17) ja tarkasta, että olet valinnut oikean yhteystyyppin. Tarkasta, että modeemin ja reitittimen virta on kytketty päälle. Jos virta on päällä, sammuta se, odota hetki ja kytke uudelleen päälle. Varmista, että LAN-kaapeli on kiinnitetty kunnolla. Varmista, että käytät oikeantyyppistä LAN-kaapelia (suoraan tai ristiin kytkettyä). Tarkasta vaadittu kaapelityyppi liitettävän laitteen käyttöohjeista tai pyydä tietoja Internet-palveluntarjoajalta. Internet-palvelusopimuksesi saattaa sallia vain yhden laitteen yhdistämisen Internetiin kerralla. Varmista, että muita laitteita ei ole jo kytketty verkkoon.
IP-osoitteen automaattinen vastaanottaminen ei onnistu (ei arvoa näytössä).	<ul style="list-style-type: none"> Varmista, että LAN-kaapeli on kiinnitetty kunnolla. Varmista, että reitittimen DHCP-palvelin on otettu käyttöön.
[Base Station Settings] -näytön viestit näytetään vieraalla kielellä.	<ul style="list-style-type: none"> Kun olet kirjautunut [Base Station Settings] -näyttöön, valitse oma kieli (☞ sivut 18 ja 36).

LocationFree Player

Ongelma	Syyt ja ratkaisut
Tietokoneen yhdistäminen tukiasemaan langattomalla yhteydellä ei onnistu.	<ul style="list-style-type: none"> Onko langaton LAN asetettu oikein? Määritä samat tiedot tietokoneessa kuin sivulla 43. Tarkasta tietokoneen tai langattoman LAN-kortin tukema taajuuskaista (2,4 GHz:n kaista) ja aseta tukiasema toimimaan tällä taajuuskaistalla.
Tietokoneen rekisteröiminen tukiasemalla ei onnistu.	<ul style="list-style-type: none"> Aseta tukiasema asetustilaan, kun olet kytkenyt tietokoneen tukiasemaan langattomalla yhteydellä tai reitittimellä. Kun yhdistät tukiasemaan useista tietokoneista, kutakin tietokonetta varten tarvitaan eri sarjanumero. Jotta voit rekisteröidä eri paikallisverkossa olevan tietokoneen tukiasemalla, joudut luomaan salasanan [Base Station Settings] -näytön [Advanced Setup] -ruudun [Device Registration] -kohdassa ja antamaan sen rekisteröimisen yhteydessä (☞ sivu 30).
[Base Station Selection] -näytössä ei näy mitään.	<ul style="list-style-type: none"> Kirjoita IP-osoite- tai toimialuetiedot, tai tarkasta seuraavat: <ul style="list-style-type: none"> Onko tukiasema kytketty päälle? Onko tukiasema liitetty verkkoon? Tarkasta tietoturvaohjelmiston asetukset, sillä virustorjuntaohjelmistojen tai muiden ohjelmistojen palomuuritoiminnot saattavat estää tukiaseman käytön. Kun yhdistät kaapeli-LANin kautta, varmista, että tukiasema ja tietokone on liitetty oikein reitittimen LAN-portteihin. Jos tukiaseman yhteysasetukset asetettiin manuaalisesti, tarkasta IP-osoitteen asetus. Onko reitittimen WAN-verkolle asetettu yleinen IP-osoite ja tukiasemalle yksityinen? Pyydä lisätietoja yleisestä IP-osoitteesta Internet-palveluntarjoajalta. Jos käytät paikallisverkkoa yleisten IP-osoitteiden kanssa eikä tukiasemaa havaita turvasyistä, joudut kirjoittamaan tukiasemalle määritetyn IP-osoitteen Web-selaimen osoitekenttään.

Ongelma	Syyt ja ratkaisut
Yhdistäminen kotona onnistuu mutta yhdistäminen tukiasemaan poissa kotoa ei.	<ul style="list-style-type: none"> Määrititkö verkkoasetukset etäkatselua varten? Ovatko NetAV-asetukset määritetty oikein? (☞ sivu 17) Onko tukiasema ja liitetyt laitteet, kuten reititin, kytketty päälle? NetAV:tä ei voi käyttää välityspalvelimen kautta. Ovatko käyttämäsi laitteet poistettu tukiaseman laiterokisteröintiluettelosta? Tarkasta Base Station settings -näytön laiterokisteröintiluettelo (☞ sivu 42). Oletko alustanut tukiaseman? Jos olet, laiterokisteröintitiedot on poistettu. Suorita asennus uudelleen laiterokisteröintinäytöstä (☞ sivu 42).

Video

Ongelma	Syyt ja ratkaisut
Ei väreä tai huono väri	Varmista, että scart-A/V-kaapeli on kunnolla kiinni tukiasemassa.
Kuva näkyy, mutta ääntä ei kuulu.	<ul style="list-style-type: none"> Varmista, ettei LocationFree Player -soittimen äänenvoimakkuutta ole säädetty liian alhaiseksi. Varmista, ettei tietokoneen äänenvoimakkuutta ole säädetty liian alhaiseksi tai vaimennettu.
Ei kuvaa.	Katso kohtien ”Videon katseleminen kotona” (☞ sivu 52) ja ”Videon katseleminen poissa kotoa” (☞ sivu 53) syyt ja ratkaisut.
Kuva liikkuu pystysuunnassa ja näytössä on vaakasuora musta palkki.	Tarkasta tukiaseman tulosignaalin muoto ja valitse [Colour System Settings] -näytöstä oikea muoto (PAL, SECAM, PAL60 tai NTSC) (☞ sivu 29).
Värit ovat väärät.	Päivitä tietokoneen grafiikkakortti sen uusimpaan versioon. Pyydä lisätietoja grafiikkaohjaimesta tietokoneen valmistajalta.
Kuva pysähtelee usein.	<ul style="list-style-type: none"> Katso verkosta riippuen kohdan ”Videon katseleminen kotona” (☞ sivu 52) tai ”Videon katseleminen poissa kotoa” (☞ sivu 53) syyt ja ratkaisut. Kun nopeus on liian korkea yhteysnopeudelle, viiveen tapahtuminen on hyvin todennäköistä. Aseta nopeus arvoon [Auto], tai alenna nopeutta, jos haluat käyttää manuaalista asetusta.
Palikointia esiintyy.	Tämä johtuu videon pakkauksesta. Se ei ole laitevika.
Videokuva ei ole tasainen muuttaessa nopeutta.	Tämä johtuu videon pakkauksesta, ei viasta.
Videokuvan tai äänen laatu tuntuu huononevan.	Irrota NetAV ja kiinnitä se uudelleen.
Kuva on vääristynyt.	Hanki uusin ohjain videokortin (grafiikkakortin) valmistajan tukisivuilta (☞ sivu 32).
Yhteys katkeaa muuttaessa nopeutta.	Kun napsautat [Rate] ja siirryt vaihtoehtojen [Auto] ja [Manual] välillä, muuta nopeutta arvo [1] (alhaisin nopeus) tai arvo [6] (korkein nopeus) johonkin toiseen nopeuteen, tai muuta jokin toinen nopeus arvoksi [1]–[6]. Jos NetAV-yhteys on käynnissä, se katkeaa ja kytketty uudelleen.

Ongelma	Syyt ja ratkaisut
Liitetystä laitteesta ei tule kuvaa.	<ul style="list-style-type: none"> Kytke liitäntäkaapelit kunnolla. Tarkasta, että liitännät punaiseen, valkoiseen ja keltaiseen liitäntään sekä scart-liitäntään on tehty oikein (☞ sivu 8). Tietokoneiden tai muiden laitteiden lomittamattomia signaaleja ei näytetä. Varmista, että laite on liitetty oikeaan tuloliitäntään (☞ sivu 8). Varmista, että videolaite on kytketty päälle.
Näytön kaukosäädin ei toimi.	<ul style="list-style-type: none"> Kytke IR Blaster tukiasemassa olevaan IR BLASTER -porttiin (☞ sivu 9). Varmista, että IR Blaster on asetettu siten, että se osoittaa kaukosäätimen tunnistinta päin (☞ sivu 9). Siirrä laitteen kaukosäätimen tunnistin pois kirkkaista valoista, kuten loistelampuista tai suorasta auringonpaisteesta. Näytön kaukosäädin ei ehkä toimi oikein, kun laitteen ja tukiaseman välinen langaton yhteys on heikko. Tarkasta, toimivatko liitetyn laitteen painikkeet. Määritä lisäksi kaukosäätimen asetukset uudelleen (☞ sivu 28). (Joitakin laitteita voi ohjata vain osittain tai ei lainkaan näytön kaukosäätimellä.) Varmista, että kohteiden [Video 1] ja [Video 2] kaukosäädinasetukset on määritetty oikein [Remote Settings] -ikkunasta (☞ sivu 28).

Videon katseleminen kotona

Ongelma	Syyt ja ratkaisut
Toiminnoissa on viivettä.	<ul style="list-style-type: none"> Kanavien vaihtaminen ja toimintojen suorittaminen näytön kaukosäätimellä tapahtuu verkon kautta, joten reagointi on viiveellistä. Tämä on normaalia eikä osoitus laiteviasta. Kun nopeus on liian korkea yhteysnopeudelle, viiveen tapahtuminen on hyvin todennäköistä. Aseta nopeus arvoon [Auto], tai alenna nopeutta, jos haluat käyttää manuaalista asetusta.
Video pysähtelee tai siirtyy eteenpäin.	<ul style="list-style-type: none"> Jos jokin toinen langaton LAN-laite yhdistää tukiasemaan ja viestii sen kanssa NetAV-istunnon aikana, videota ei ehkä pystytä lähettämään ja vastaanottamaan sujuvasti. Jos tietokone on kytketty langattomalla LAN-yhteydellä tukiasemaan tai langattomaan reitittimeen, ja virransäästötila on otettu käyttöön tietokoneen langattomista LAN-asetuksista, videota ei ehkä pystytä lähettämään ja vastaanottamaan sujuvasti. Tarkasta tietokoneen langattoman LANin asetukset ja poista virransäästötila käytöstä. Katso lisätietoja näistä asetuksista langattoman LAN-laitteen, kuten tietokoneen tai langattoman LAN-kortin, käyttöoppaasta.
NetAV-yhteys katkeaa yhtäkkiä.	<ul style="list-style-type: none"> Onko tietoturvaohjelmistoja asennettu? Jos on, tietoturvaohjelmistojen palomuuritoiminnot saattavat aiheuttaa NetAV-yhteyden katkeamisen. Ongelmat Internet-yhteydessä saattavat aiheuttaa NetAV-yhteyden katkeamisen.

Videon katseleminen poissa kotoa

Ongelma	Syyt ja ratkaisut
Videokuva pysähtelee ja osia puuttuu.	<ul style="list-style-type: none">Koska NetAV toimii Internet-yhteydellä, videota ei ehkä pystytä lähettämään sujuvasti, jos yhteys on ylikuormitettu.Napsauta [Rate] ja varmista, että nopeus on asetettu arvoon [Auto]. Jos arvona on [Manual], valitse [Auto] tai pienennä nopeutta arvoon [1]. Jos nopeuden arvona on [Auto], alin nopeuden arvo on automaattisesti [2]. Jos siis haluat käyttää nopeuden arvoa [1], joudut asettamaan sen manuaalisesti.
Toiminnoissa on viivettä.	<ul style="list-style-type: none">Toimintojen suorittaminen näytön kaukosäätimellä tapahtuu verkon kautta, joten reagointi on viiveellistä. Tämä on normaalia eikä osoitus laiteviasta.Kun nopeus on liian korkea yhteysnopeudelle, viiveen tapahtuminen on hyvin todennäköistä. Aseta nopeus arvoon [Auto], tai alenna nopeutta, jos haluat käyttää manuaalista asetusta.
NetAV:n käyttäminen ei onnistu.	<p>Jos sitä ei ole koskaan voitu käyttää:</p> <ul style="list-style-type: none">Onko video asetettu katselulle poissa kotoa? (☞ sivu 17)Napsautitko LocationFree Player -näytön vasemmasta alareunasta [Connect]? <p>Liittämä Internetin kautta tietokoneesta toimii kotona, mutta kuvaa ei näy etäkatselussa:</p> <ul style="list-style-type: none">Vähintään 300 kb/s:n latausnopeus tiedonsiirtoyhteydessä on suositeltava. Tarkasta tiedonsiirtoyhteys.Onko tietokone, jota käytät ollessasi poissa kotoa, yhteydessä Internetiin?Napsautitko LocationFree Player -näytön vasemmasta alareunasta [Connect]?
NetAV-yhteys katkeaa yhtäkkiä.	<ul style="list-style-type: none">Onko tietoturvaohjelmistoja asennettu? Jos on, tietoturvaohjelmistojen palomuuritoiminnot saattavat aiheuttaa NetAV-yhteyden katkeamisen.Ongelmat Internet-yhteydessä saattavat aiheuttaa NetAV-yhteyden katkeamisen.

Tukiaseman asetukset

Ongelma	Syyt ja ratkaisut
[Base Station Settings] -näyttö ei avaudu.	<ul style="list-style-type: none">[Base Station Settings] -ikkunaa ei voi avata, kun tukiasemaan yhdistetään ensimmäistä kertaa. Luo ensin yhteys.[Base Station Settings] -ikkunaa ei voi avata, kun tukiasema ja tietokone ovat eri paikallisverkoissa.Jos et voi avata [Base Station Settings] -ikkunaa, kun käytät langatonta yhteyttä, varmista, että langaton verkko on kytketty kyseisen tukiaseman SSID-tunnukseen.Kun kytket tukiaseman verkkoon, joka vaatii välityspalvelimen, napsauta Internet Explorerin [Internet-asetukset] -kohdan [Yhteydet]-välilehdestä ensin [Lähiverkon asetukset] ja sitten [Lähiverkko]. Napsauta [Lisäasetukset] ja aseta tukiaseman IP-osoitteeksi sellainen, joka ei käytä välityspalvelintä.Jos asetat kaapeli-LANilla liitetulle tukiasemalle väärän IP-osoitteen, et voi enää yhdistää tukiasemaan. Muuta asetuksia tässä tapauksessa yhdistämällä tukiasema suoraan langattomasti tai alustamalla tukiasema.

Ongelma	Syyt ja ratkaisut
Käyttäjänimen ja salasanan todennus asetussivun avaamiseksi epäonnistuu.	<ul style="list-style-type: none"> Käytitkö isoja kirjaimia pienten sijasta tai päinvastoin? Tukiasema tunnistaa eron isojen ja pienten kirjainten välillä. Näppäilitkö oikean käyttäjänimen? Käyttäjänimi on lfx (pienin kirjaimin). Näppäilitkö oikean salasanan? Oletussalasana on painettu tukiaseman kyljessä olevaan etikettiin.
Salasana asetussivun avaamiseksi on unohtunut.	<ul style="list-style-type: none"> Oletussalasana on painettu tukiaseman kyljessä olevaan etikettiin. Jos olet vaihtanut salasanan ja unohtanut sen, tukiasema on alustettava (☞ sivu 48). Kun olet alustanut tukiaseman, näppäile salasana, joka on painettu tukiaseman kyljessä olevaan etikettiin.

Easy Setup

Ongelma	Syyt ja ratkaisut
Tukiaseman NETWORK-merkkivalo ei syty.	Tarkasta Tukiasema-osion kohta Tukiaseman NETWORK-merkkivalo ei syty (☞ sivu 50).
Tukiaseman NETAV-merkkivalo vilkkuu oranssina, eikä sammuu, vaan palaa oranssina.	Varmista, että modeemi ja reititin ovat päällä ja kytketty oikein.
[NetAV Check] -sivua ei näy.	Tarkasta Tukiasema-osion kohta Tukiaseman NETWORK-merkkivalo ei syty (☞ sivu 50).
NetAV-tarkastus epäonnistui.	Tarkasta asetukset [NetAV Check] -sivulla annettujen ohjeiden mukaan ja suorita testi uudelleen.
NetAV-merkkivalo palaa vihreänä.	Jokin muu laite on kytketty NetAV:n kautta.

Advanced Setup

Ongelma	Syyt ja ratkaisut
Asetusnäyttö katoaa pian asetusten määrittämisen jälkeen.	<ul style="list-style-type: none"> Jos muutat [Internet Connection] -kohdan IP-osoitetta määrittäessäsi Base Station settings -asetuksia kaapeli-LANilla, asetussivua ei voi enää avata. Jos näin tapahtuu, valitse [Base Station Selection] -ikkunasta [Base Station Settings] ja palauta asetukset. Tukiasema käynnistyy uudelleen automaattisesti, kun napsautat [Exit Setup]. Tarkasta Base Station settings -asetukset uudelleen seuraavien ohjeiden mukaan. <p>Yhdistettäessä tukiasemaan langattomalla yhteydellä: Yritä luoda langaton yhteys tukiasemaan uudelleen ja napsauta sitten [Base Station Selection] -näytöstä [Base Station Settings].</p> <p>Yhdistettäessä tukiasemaan kaapeli-LANilla: Aseta tukiasema asetustilaan ja napsauta sitten [Base Station Selection] -näytöstä [Base Station Settings].</p>

- Jos sinulla on kysymyksiä Internet-yhteyksistä, ota yhteys Internet-palveluntarjoajaan tai kaapelitelevisioyhtiöön.
- LocationFree-tuen Web-sivusto: <http://www.sony.net/Products/LocationFree/support/>

Tekniset tiedot

Järjestelmä

Värijärjestelmä PAL/SECAM/NTSC/PAL60

VIDEON TULO 1/2

Video: 1 V_{p-p}, 75 ohm
tasapainottomaton,
negatiivinen tahdistus

Audio: 500 mV_{rm}, Impedanssi:
10 Kohm

DC IN 12 V:n tasavirta

ETHERNET 10BASE-T/100BASE-TX-
Ethernet-kaapeli, jossa
RJ-45-liittymä (1 kpl)

IR BLASTER Miniliitin (1 kpl)

Vaihtovirtasovitin (AC-LX1B)

Tehontarve 100–240 V:n vaihtovirta,
50/60 Hz

Nimellinen 12 V:n tasavirta, 3 A
lähtöteho

Käyttölämpötila 0–35 °C

Säilytyslämpötila -10 – +60 °C

Mitat Noin 99,5 × 25,5 × 49,5 mm
(l/k/s, lukuun ottamatta
ulkonemia)

Paino Noin 180 g

Yleistä

Virrankulutus Noin 13 W (videota
katseltaessa)
Noin 0,7 W (pois päältä,
vaihtovirtasovitin käytössä)

Käyttölämpötila 0–35 °C

Säilytyslämpötila -10 – +45 °C

Mitat Noin 46 × 182,8 × 128,3 mm
(lukuun ottamatta takaosan
ulkonemia)

Paino Noin 400 g

Langattoman LANin standardi

IEEE802.11b/g

Taajuusalue 2,4 GHz:n taajuuskaista:
1, 6 ja 11 kanavaa

Modulaatio DS-SS-modeemi ja OFDM-
modeemi

Tehontarve Vaihtovirtasovitin:
100–240 V:n vaihtovirta,
50/60 Hz

Vakiovarusteet Vaihtovirtasovitin AC-LX1B
(1 kpl)

Sähköjohto (1 kpl)

IR Blaster VM-50 (1 kpl)

Scart-A/V-kaapeli (1 kpl)

A/V-kaapeli (RCA-
nastakaapeli) (1 kpl)

Tukiaseman alusta (1 kpl)

LocationFree Player

-ohjelmiston CD-levy LFA-
PC2 (1 kpl) (LocationFree

Player, käyttöohjeet PDF-
tiedostona ja käyttöoikeus-
sopimus tekstitiedostona)

Pikaopas

EUROPEAN GUARANTEE
INFORMATION

DOCUMENT (Euroopan
takutiedot) -asiakirja (1 kpl)

Valinnaiset lisävarusteet

LocationFree Player LFA-PC2

IR Blaster VM-50

Kuulokesovitin PC-232S

Huomaa, että nämä lisävarusteet eivät välttämättä ole heti saatavilla ja että niiden tuotanto saatetaan lopettaa milloin tahansa.

Muotoilua ja teknisiä tietoja saatetaan muuttaa ilman ennakoilmoitusta.

Hakemisto

A

Advanced Setup.....	36
Device Registration.....	42
Dynaamiset DNS-asetukset... ..	40
Internet Connection.....	38
Langattomat asetukset.....	43
NetAV Check	41
NetAV-asetukset	39
Nykyiset asetukset.....	37
Salasanan vaihtaminen.....	46
Security	45
UPnP-asetukset.....	40
Version Information	46
Alustaminen	48
Asennuksen poistaminen	34
Asentaminen	32

B

Base Station Selection -ikkuna ...	36
------------------------------------	----

D

DC IN	5
DHCP	14, 38

E

Easy Setup.....	17
Dynaaminen DNS	19

H

Hiiren toiminnot	31
------------------------	----

I

IN 1/2 (AUDIO/VIDEO).....	5
IR Blaster	9
IR BLASTER -portti.....	5
Itsetarkistusnäytöt	47

J

Jaettu avain	43
--------------------	----

K

Kaapeli-LAN	13
Kaukosäädin	23, 28
Käynnistä	12
Kieli	18, 33, 36
Kytkeminen	
IR Blaster	9
LocationFree-laite	13
Sähköjohto	12
Vaihtovirtasovitin.....	12

L

Langaton kanava.....	43
Langaton reititin	14
Langaton tukiasema.....	44
Langaton yhteys.....	13
Langattomat LAN-laitteet.....	43
LAN-portti.....	5, 17
LocationFree Player	
Asennuksen poistaminen ...	34
Asentaminen	32
LocationFree Player -ikkuna	22
LocationFree-laite.....	4
LocationFree-tukiasema.....	4

N

Näppäintoiminnot	31
Näytön kaukosäätimen	
yleiskatsaus	23

NetAV

Käynnistä.....	24
Sulje	25
NETAV-merkkivalo.....	5
NETWORK-merkkivalo.....	5
NTSC.....	29

O

Osien ja säätimien tunnistaminen	
Tukiasema	5
Osien ja sisältöjen tunnistaminen	
LocationFree Player	
-ikkuna.....	22
Näytön kaukosäädin	23

P

Päivittäminen	46
PAL.....	29
PAL60.....	29
POWER-merkkivalo	5, 12
POWER-painike	5

R

Reititin	13
RESET-painike	48

S

Salasana	18, 42, 46
Salausavain	43
Scart	8
SECAM.....	29
SETUP MODE -merkkivalo ...	5, 11
SETUP MODE -painike.....	5, 11
Setup-tila.....	11
SSID.....	14, 43

T

Tekniset tiedot.....	55
Tietokoneen rekisteröiminen	15
Tilannekohtainen valikko.....	31
Tukiaseman alustaminen	48
Tukiaseman IP-osoite	38, 39
Tukiaseman tila	11
Tukiaseman tilat.....	11

U

Ulkoinen laite	8, 25
----------------------	-------

V

Värijärjestelmä	29
Vianetsintä.....	49
Video.....	8
Videon etäasetukset	28

W

WEP	43
WEP-avain.....	15
WIRELESS-merkkivalo.....	5
WPA-PSK with TKIP	43

Y

Yleinen Internet-yhteys	17
-------------------------------	----

Tavaramerkit

- LocationFree on Sony Corporationin tavaramerkki.
- 3ivx Technologies on kehittänyt audion ja videon 3ivx MPEG-4 -pakkaustekniikan.
- Copyright© 3ivx Technologies Pty. Ltd., 1999–2006. Kaikki oikeudet pidätetään. 3ivx on kansainvälinen tavaramerkki.
- Microsoft ja Windows ovat Microsoft Corporationin Yhdysvalloissa ja muissa maissa rekisteröityjä tavaramerkkejä.
- Microsoft® Windows® 2000 Professional -järjestelmään viitataan tässä oppaassa nimellä Windows 2000.
- Microsoft® Windows® XP Home Edition- ja Microsoft® Windows® XP Professional -versioihin viitataan tässä oppaassa nimellä Windows XP.
- Pentium on Intel Corporationin rekisteröity tavaramerkki.
- Kaikki muut tässä mainittujen yritysten ja tuotteiden nimet saattavat olla omistajiensa tavaramerkkejä tai rekisteröityjä tavaramerkkejä.
Symboleja TM tai ® ei käytetä näissä ohjeissa.

Dynaamisen DNS-palvelun käyttöehdot

TUTUSTU TÄHÄN DYNAAMISTA DNS-PALVELUA (jäljempänä nimellä ”**Palvelu**”) KOSKEVAN SOPIMUKSEN KÄYTTÖEHTOIHIN, JOTKA TOIMITETAAN SONY LOCATION FREE -TUOTTEEN ASENNUKSEN YHTEYDESSÄ (”LF-PK1(LF-B1)”: [list models/names] jäljempänä nimellä ”**Tuote**”). JOS NAPSAUTAT TÄMÄN SOPIMUKSEN LOPUSSA OLEVAA ”ACCEPT”-PAINIKETTA, HYVÄKSYT TÄMÄN SOPIMUKSEN. SUOSITTELEMME, ETTÄ TULOSTAT JA SÄILYTÄT KOPION TÄSTÄ SOPIMUKSESTA.

1. KÄYTTÖEHTOJEN HYVÄKSYMINEEN

Kaikki Sonyn ja sen lisenssinhaltijoiden sinulle (jäljempänä nimellä ”**Käyttäjä**”, ”**Sinä**” tai ”**Sinun**” jne.) tarjoamat palvelut toimitetaan näiden Käyttöehtojen sekä muiden Sonyn ja sen lisenssinhaltijoiden julkituomien periaatteiden mukaisesti. Kaikkia näissä Käyttöehdoissa mainittuja palveluja on tulkittava mahdollisuuksien mukaan yhdessä Tuotteen mukana toimitettujen ”OHJELMISTON KÄYTTÖOIKEUSSOPIMUKSEN” ja ”VÄHÄISEMMÄN YLEISEN GNU-LISENSSIN” kanssa, ja näiden Sopimusten määrittämät oikeudet ja velvoitteet ovat voimassa täysimääräisesti näistä Käyttöehdoista riippumatta.

2. PALVELUN JA HYVÄKSYTTÄVÄN KÄYTÖN KUVAUS

Sony ja sen lisenssinhaltijat toimittavat Käyttäjälle erilaisia DNS-pohjaisia aliasing- ja hosting-palveluita. Käyttäjällä on (1) oltava kaikki tarvittavat laitteet omaa Internet-yhteyttä varten tietokone ja modeemi mukaan lukien, ja käyttäjän on (2) hankittava itse Internet-yhteys ja maksettava kaikki siihen liittyvät maksut. Käyttäjä suostuu antamaan ja ylläpitämään tiettyjä ajantasaisia, täydellisiä ja täsmällisiä tietoja Käyttäjistä Palvelun edellyttämällä tavalla. Ilmoittautumisen yhteydessä annettuja tietoja kutsutaan nimellä rekisteröintitiedot (”Rekisteröintitiedot”). Lisäksi Käyttäjä antaa Sonylle ja sen lisenssinhaltijoille oikeuden luovuttaa tiettyjä Käyttäjää ja Palvelua koskevia Rekisteröintitietoja sovellettavien lakien tai oikeusmääräysten niin edellyttäessä. Jos jotkin Käyttäjän antamista tiedoista eivät pidä paikkaansa, Sonylla ja sen lisenssinhaltijoilla on oikeus lakkauttaa Käyttäjän jäsenyys ja Palvelun käyttöoikeudet ilmoituksella tai ilman ilmoitusta.

3. HYVÄKSYTTÄVÄN KÄYTÖN PERIAATTEIDEN MUUTOKSET

Sony ja sen lisenssinhaltijat pidättävät oikeuden muuttaa näitä Käyttöehtoja tai niiden osia tarpeen mukaan. Sony ja sen lisenssinhaltijat olettavat, että Käyttäjä on tutustunut kulloinkin voimassa oleviin Käyttöehtoihin ja hyväksynyt ne. Muutospäivämäärä merkitään kaikkiin kopioihin. Jatkamalla Palvelun käyttöä Käyttäjä hyväksyy Käyttöehdot ja niiden muutokset ja sitoutuu noudattamaan Käyttöehtoja ja niiden muutoksia.

4. PALVELUN MUUTOKSET

Sony ja sen lisenssinhaltijat pidättävät oikeuden muuttaa tai olla jatkamatta Palvelua ilmoittamalla tai ilmoittamatta siitä Käyttäjälle. Sony ja sen lisenssinhaltijat eivät ole vastuussa Käyttäjälle tai millekään kolmansille osapuolille, vaikka Sony tai sen lisenssinhaltijat käyttäisivät oikeuttaan muuttaa Palvelua tai lakkauttaa sen.

5. TIETOSUOJAPERIAATTEET

Sony suhtautuu vakavasti tietosuojaan. Palvelun käyttäminen voi edellyttää, että Sinun on annettava Sonylle tai sen lisenssinhaltijoille tietoja, joiden perusteella Sinut voidaan tunnistaa. Jos et anna tarvittavia tietoja, Sinulta voidaan evätä Palvelun käyttö. Tunnistettavat tiedot tarkoittavat mitä tahansa tietoja, joiden perusteella Sinut voidaan tunnistaa, kuten nimi, puhelinnumero tai sähköpostiosoite. Sony haluaa kerätä, ylläpitää ja käyttää Sinun henkilökohtaisia tietojasi seuraaviin tarkoituksiin: Sinun ja Sonyn välisen osto- ja myyntisopimuksen tai muun sopimuksen velvoitteiden täyttämiseen, asiakaspalvelun toimittamiseen, mielipiteesi kysymiseen Sony-tuotteista ja -palveluista,

tuotetutkimusten suorittamiseen, Sinun Sonylta tekemiesi tietohakujen ja -pyyntöjen nopeuttamiseen ja käsittelemiseen, uusimpien Sonya koskevien tietojen lähettämiseen sinulle, Sonyn sinulle tarjoamien tuotteiden ja palvelujen parantamiseen sekä arvontojen, kilpailujen ja muiden tarjousten järjestämiseen. Sinun on ilmoitettava meille, haluatko vai etkö halua meidän ottavan Sinuun yhteyttä. Jos Sinä haluat jossain vaiheessa muuttaa tätä asetusta, ota meihin yhteyttä alla olevien yhteystietojen avulla. Sony voi näissä tarkoituksissa jakaa, saattaa saataville tai lähettää henkilökohtaisia tietoja muille Sony-konsernin yhtiöille (Sonyn huolellisesti noudattamien, sovellettavien tietosuojalakiin puiteissa). Tällaiset konserniin kuuluvat yhtiöt käyttävät Sinun henkilökohtaisia tietojasi vain yllä kuvattuihin tarkoituksiin, ja niihin pätevät tiukat henkilökohtaisten tietojen käyttöä koskevat tietosuojaperiaatteet. Sony ei luovuta henkilökohtaisia tietoja Sony-konserniin kuulumattomille kolmansille osapuolille, ellei se ole välttämätöntä sopimusvelvoitteiden täyttämisen tai vastaavien yllä mainittujen syiden vuoksi. Sony käyttää eräitä kolmansia osapuolia suorittamaan puolestaan tilausten täyttämiseen, markkinointiin ja asiakaspalveluun liittyviä velvollisuuksia. Näillä yhtiöillä on lupa käyttää Sinun henkilökohtaisia tietojasi vain ja ainoastaan näiden toimintojen suorittamiseen. Sony voi myös luovuttaa tietoja, jos Sonyyn kohdistuu sitä edellyttäviä lainmukaisia velvoitteita. Sony varmistaa, että tällaiset kolmannet osapuolet noudattavat sekä Sonyn omia tietosuojaperiaatteita että sovellettavia lakeja. Sony ja sen lisenssinhaltijat pyrkivät kaikin tavoin huolehtimaan henkilökohtaisten tietojesi turvallisuudesta ja estämään niiden asiattoman käytön asianmukaisen teknologian ja sisäisten menettelyjen avulla. Sony ja sen lisenssinhaltijat eivät kuitenkaan takaa, että luvaton käyttöä ei esiintyisi. Sony ja sen lisenssinhaltijoiden periaatteena on kuitenkin kunnioittaa Käyttäjien tietosuojaa. Yllä mainittua lukuun ottamatta Sony ja/tai sen lisenssinhaltijat voivat myös luovuttaa tietoja, joista Käyttäjä voidaan tunnistaa, jos se/ne ovat pyytäneet siihen etukäteen Käyttäjän luvan. Käyttäjä ymmärtää, että Sony ja sen lisenssinhaltijat eivät hyväksy tai tue Käyttäjälle lähetettyjen viestien sisältöä tai ole vastuussa mistään niiden sisältämästä uhkaavasta, herjaavasta, säädettömästä, ahdistelevasta tai loukkaavasta materiaalista, kolmannen osapuolen aineettoman omaisuuden suojan loukkauksesta tai niiden avulla mahdollisesti suoritetuista rikoksista. Sinulla on oikeus tutustua henkilökohtaisiin tietoihisi sekä korjata tai poistaa henkilökohtaisissa tiedoissasi olevia virheellisyyksiä. Jos Sinä haluat tarkastella, korjata, muuttaa tai päivittää Sinun henkilökohtaisia tietojasi, ota yhteys Sonyyn sähköpostitse tai kirjeitse alla olevien yhteystietojen avulla. Tietosuojasyistä Sony kysyy Sinulta joitain turvallisuuskysymyksiä, joilla varmistetaan Sinun henkilöllisyytesi. Sinä voit saada pyynnöstäsi selvityksen Sinun henkilökohtaisten tietojesi käytöstä, ja Sony varmistaa, että asianomaisille tahoille ilmoitetaan tietopyyntösi tai tietojen muuttamis- tai poistopyyntösi, ja se tekee parhaansa noudattaakseen tällaisia pyyntöjä.

6. EI TAKUUTA

PALVELUN KÄYTTÄJÄ SUOSTUU NIMENOMAISESTI KÄYTTÄVÄNSÄ PALVELUA YKSINOMAAN OMALLA VASTUULLAAN. PALVELU TARJOTAAN SELLAISENAAN JA VAIN SEN OLLESSA KÄYTETTÄVISSÄ. SONY JA SEN LISENSSINHALTIJAT KIISTÄVÄT KAIKKI NIMENOMAISET TAI OLETETUT TAKUUT, MUKAAN LUKIEN OLETETUT TAKUUT SOVELTUVUUDESTA KAUPANKÄYNNIN KOHTEEKSI, SOVELTUVUUDESTA TIETTYYN KÄYTTÖTARKOITUKSEEN JA KOLMANSIEN OSAPUOLIEN OIKEUKSIEN LOUKKAAMATTOMUUDESTA, NÄIHIN KUITENKAAN RAJOITTUMATTA. TÄLLAISEN VASTUUVAPAUCLAUSEKKEEN OLLESSA SOVELLETTAVIEN LAKIEN MUKAINEN TAI NIIDEN SALLIMA, SONY JA SEN LISENSSINHALTIJAT EIVÄT TAKAA, ETTÄ PALVELU VASTAA SINUN VAATIMUKSIASI TAI ETTÄ PALVELU TOIMITETAAN KESKEYTYMÄTTÖMÄSTI, AJALLAAN, TURVALLISESTI TAI VIRHEETTÖMÄSTI; SONY TAI SEN LISENSSINHALTIJAT EIVÄT MYÖSKÄÄN TAKAA, ETTÄ PALVELUN KÄYTÖSTÄ SEURAA MITÄÄN TULOKSIA, TAI ETTÄ PALVELUN KAUTTA SAADUT TIEDOT OVAT TARKKOJA TAI LUOTETTAVIA, TAI ETTÄ OHJELMISTO VIRHEET KORJATAAN. KÄYTTÄJÄ YMMÄRTÄÄ JA SUOSTUU SIIHEN, ETTÄ KAIKKI PALVELUA KÄYTTÄMÄLLÄ LADATUT TAI MUUTEN HANKITUT MATERIAALIT JA/TAI TIEDOT OVAT KÄYTTÄJÄN OMASSA HARKINNASSA JA KÄYTTÄJÄN VASTUULLA, JA ETTÄ KÄYTTÄJÄ ON YKSIN VASTUUSSA TÄLLAISTEN MATERIAALIEN JA/TAI TIETOJEN LATAAMISEN AIHEUTTAMISTA

TIETOKONEVAURIOISTA TAI TIEDON MENETYKSISTÄ. SONY JA SEN LISENSSINHALTIJAT EIVÄT TAKAA PALVELUN TAI MINKÄÄN SEN KAUTTA SUORITETTujen LIIKETOIMIEN AVULLA OSTETTUJA TAI HANKITTUJA TUOTTEITA TAI PALVELUJA. MITKÄÄN KÄYTTÄJÄN SONYLTA TAI SEN LISENSSINHALTILTA TAI PALVELUN KAUTTA SAAMAT SUULLISET TAI KIRJALLISET NEUVOT TAI TIEDOT EIVÄT MUODOSTA MITÄÄN TAKUUTA ELLEI SITÄ OLE TÄSSÄ ERIKSEEN MAINITTU.

7. VASTUUN RAJOITUS

SONY EI SULJE POIS VASTUUTA - SOVELLETTAVIEN LAKIEN SALLIMASSA LAAJUUDESSA - SONYN, SEN TOIMIHENKILÖIDEN, TYÖNTEKIJÖIDEN, ALIHANKKIJOIDEN TAI EDUSTAJIEN HUOLIMATTOMUUDEN AIHEUTTAMISTA KUOLEMISTA TAI HENKILÖVAHINGOISTA, PETOKSESTA, LAIN EDELLELYTTÄMIEN VELVOLLISUUKSIEN LAIMINLYÖNNISTÄ, TAI MUITA VASTUITA, JOITA EI VOIDA MUUTEN LAIN NOJALLA SULKEA POIS. MUUTEN KUIN YLLÄ ON MAINITTU, SONY JA SEN LISENSSINHALTIJAT EIVÄT OLE VASTUUSSA MISTÄÄN VAHINGOISTA, MUKAAN LUKIEN MUTTA RAJOITTUMATTA SEURAAVIIN: SATUNNAISET, ERITYISET, SEURAAMUKSELLISET JA EPÄSUORAT VAHINGOT, KOLMANNEN OSAPUOLEN OIKEUKSIEN LOUKKAUS, VOITTOJEN TAI TIETOJEN MENETYKSET, JOTKA OVAT AIHEUTUNEET KÄYTTÄJÄLLE TAI KOLMANNELLE OSAPUOLELLE KÄYTTÄJÄN VIRHEELLISESTÄ TAI LUVATTOMASTA PALVELUUN, TUOTTEISIIN TAI OHJELMISTOON KOHDISTUNEESTA KÄYTÖSTÄ, TAI MISTÄ TAHANSA MUUSTA PALVELUN, TUOTTEIDEN TAI OHJELMISTOJEN KÄYTÖSTÄ, JOKA EI OLE NÄIDEN KÄYTTÖEHTOJEN TAI KÄYTTÄJÄLLE NÄIDEN KÄYTTÖEHTOJEN MUKANA TOIMITETTujen ASIAKIRJOJEN MUKAISTA.

8. VAHINGONKORVAUSVASTUU

KÄYTTÄJÄ EI VAADI HYVITYSTÄ TAI KORVAUSTA SONYLTA TAI SEN LISENSSINHALTILTA KUSTANNUKSISTA, KULUISTA, MENETYKSISTÄ, VAHINGOISTA, VAATIMUKSISTA TAI VASTUISTA, JOTKA SEURAAVAT TAI OVAT AIHEUTUNEET KÄYTTÄJÄN VIRHEELLISESTÄ TAI LUVATTOMASTA PALVELUUN, TUOTTEISIIN TAI OHJELMISTOON KOHDISTUNEESTA KÄYTÖSTÄ, TAI MISTÄ TAHANSA MUUSTA PALVELUN, TUOTTEIDEN TAI OHJELMISTOJEN KÄYTÖSTÄ, JOKA EI OLE NÄIDEN KÄYTTÖEHTOJEN TAI PALVELUN JA/TAI TUOTTEEN MUKANA TOIMITETTujen ASIAKIRJOJEN MUKAISTA.

9. PALVELUN EDELLEEN MYYNTI TAI SIIRTO

Käyttäjän jäsenyys ja siihen liittyvät materiaalit tai asiakirjat eivät ole yksinomaisia eivätkä siirrettäviä. Käyttäjän oikeus Palvelun käyttöön on Käyttäjälle henkilökohtainen. Käyttäjä ei saa myydä Palvelua edelleen tai hyödyntää sitä kaupallisesti ilman Sonyn ja sen lisenssinhaltijoiden nimenomaista suostumusta. Käyttäjä suostuu käyttämään Palvelua ainoastaan Tuotetta varten ja sen yhteydessä sekä Tuotteen mukana toimitettujen ohjeiden mukaan. Käyttäjä ei saa kopioida, jäljentää, toisintaa, muuttaa, poistaa tai lisätä Palveluun, Tuotteeseen tai Asiakirjoihin mitään joko kokonaisuudessaan tai osittain. Käyttäjä ei saa purkaa, takaisinkäntää, selvittää valmistustapaa tai muuten analysoida tai muuttaa Palvelua, Tuotetta tai Tuotteen Ohjelmistoa muuten kuin lain sallimassa mitassa.

10. PALVELUN SISÄLTÖ JA MUUT RAJOITUKSET

Sony ja sen lisenssinhaltijat eivät vastaa mistään Palvelun käytössä olevien palvelinten sisältämästä materiaalista. Sony ja sen lisenssinhaltijat eivät valvo mitenkään näitä WWW-sivustoja tai ulkoisilla palvelimilla olevia muita materiaaleja; Sonylla ja sen lisenssinhaltijoilla on kuitenkin oikeus halutessaan määrittää, onko Käyttäjän toiminta ollut Käyttöehtojen kirjaimen ja hengen mukaista ja halutessaan lakkauttaa Palvelu, mikäli Käyttäjän toiminnan katsotaan olleen Käyttöehtojen vastaista.

11. YLEISTÄ

Nämä Käyttöehdot ja näiden Käyttöehtojen liitteenä olevat tai muuten tässä mainitut asiakirjat sisältävät kokonaisuudessaan osapuolten välisen sopimuksen ja syrjäyttävät kaikki aikaisemmat aihetta koskevat osapuolten väliset sopimukset, järjestelyt ja päätökset. Mikäli jokin näiden Käyttöehtojen osa julistetaan lain mukaan tai muulla perusteella pätemättömäksi, muut Käyttöehdot jäävät voimaan täysimääräisinä. Minkään näiden Käyttöehtojen osan ei ole tarkoitus tuottaa hyötyä muille kuin näiden Käyttöehtojen osapuolille tai olla muiden kuin näiden Käyttöehtojen osapuolten täytäntöön pantavissa. Nämä Käyttöehdot sitovat osapuolten valtuutettuja seuraajia ja oikeudenomistajia. Jos jompikumpi osapuoli ei huomioi jotakin toisen osapuolen suorittamaa näiden Käyttöehtojen osan rikkomusta tai noudattamatta jättämistä, se ei mitenkään vaikuta tämän osapuolen oikeuteen tai mitenkään rajoita tämän osapuolen oikeutta edellyttää näiden Käyttöehtojen tarkkaa noudattamista jatkossa.

12. YHTEYSTIEDOT

Lisätietoja saa alueesi Sonyn asiakaspalvelukeskuksesta, jotka on mainittu asiakirjassa TIETOJA EUROOPPALAISESTA TAKUUSTA, tai seuraavalta sivustolta:

<http://www.sony.net/Products/LocationFree/support/>

LocationFree-soittimen Web-sivusto

<http://www.sony.net/Products/LocationFree/support/>

<http://www.sony.net/>