

SONY®

4-400-627-11 (1)



IEE2

Digitální fotorámeček

Nejdříve si přečtěte

CZ

Uživatelská příručka

Digitálny fotografický rámik

Pred používaním prečítajte

SK

Návod na použitie



DPF-WA700/W700

S-Frame

Digitální fotorámeček

Nejdříve si přečtete

CZ

Uživatelská příručka



DPF-WA700/W700

S-Frame

Digitální fotorámeček

CZ

Průvodce důležitými informacemi



DPF-WA700/W700

VAROVÁNÍ

Abyste předešli nebezpečí vzniku požáru nebo úrazu elektrickým proudem, nevystavujte tento přístroj dešti ani vlhkosti.

DŮLEŽITÉ BEZPEČNOSTNÍ UPOZORNĚNÍ - ZAPAMATUJTE SI TYTO POKYNY

NEBEZPEČÍ

ABY JSTE PŘEDEŠLI RIZIKU VZNIKU POŽÁRU NEBO ÚRAZU ELEKTRICKÝM PROUDEM, DODRŽUJTE TYTO POKYNY

Pokud tvar síťové zástrčky neodpovídá síťové zásuvce, použijte volitelný adaptér zástrčky vhodného typu pro síťovou zásuvku.

Abyste předešli nebezpečí vzniku požáru nebo úrazu elektrickým proudem, nepokládejte na přístroj nádoby naplněné tekutinou, jako například vázy.

Tento výrobek byl testován a bylo shledáno, že vyhovuje limitům stanoveným směrnicí R&TTE pro používání propojovacích kabelů kratších než 3 metry.

Pozor

Elektromagnetická pole určitých frekvencí mohou ovlivňovat obraz digitálního fotozámečku.

Upozornění

Pokud statická elektrina nebo elektromagnetismus způsobí přerušení (selhání) probíhajícího přenosu dat, restartujte aplikaci nebo odpojte komunikační kabel (USB a podobně) a pak jej opět připojte.



Likvidace starých elektrických a elektronických zařízení (platí v zemích Evropské unie a dalších evropských zemích se systémem tříděného odpadu)

Tento symbol na výrobku nebo jeho obalu znamená, že s tímto výrobkem nesmí být zacházeno jako s běžným domovním odpadem. Místo toho je třeba tento výrobek odnést na příslušné sběrné místo, kde bude provedena recyklace takového elektrického a elektronického zařízení. Zajištěním správné likvidace výrobku předejdete možným negativním dopadům na životní prostředí a lidské zdraví, které se mohou v opačném případě projevit jako důsledek nesprávné manipulace při likvidaci tohoto výrobku. Recyklace materiálů přispívá k ochraně přírodních zdrojů. Se žádostí o podrobnější informace o recyklaci tohoto výrobku se prosím obraťte na místní úřady, místní služby pro sběr domovního odpadu nebo na obchod, kde jste výrobek zakoupili.

Poznámka pro zákazníky v zemích uplatňujících směrnice EU

Výrobce tohoto výrobku je společnost Sony Corporation, 1-7-1 Konan, Minato-ku, Tokio, 108-0075 Japonsko. Autorizovaným zástupcem pro elektromagnetickou kompatibilitu (EMC) a bezpečnost výrobku je společnost Sony Deutschland GmbH, Hedelfinger Strasse 61, 70327 Stuttgart, Německo. V případě jakýchkoliv záležitostí týkajících se opravy nebo záruky se prosím obraťte na kontaktní adresy uvedené v samostatné servisní nebo záruční dokumentaci.

Společnost Sony Corporation prohlašuje, že tento výrobek (DPF-WA700/digitální fotorámeček, DPF-W700/digitální fotorámeček) odpovídá základním požadavkům a ostatním relevantním ustanovením směrnice 1999/5/EC. Podrobné informace najdete na následujících webových stránkách: <http://www.compliance.sony.de/>



Tento výrobek je určen pro použití v následujících zemích:

AT / BE / CH / CY / CZ / DE / DK / EE / ES / FI / FR / GB / GR / HU / IE / IS / IT / LI / LT / LU / LV / MT / NL / PL / PT / SE / SI / SK / TR




Bezpečnostní upozornění

- Výrobní štítek je umístěn na zadní straně krytu slotu pro paměťové karty (pouze DPF-WA700).

Poznámky k síťovému adaptéru

- Síťový adaptér připojte do blízké síťové zásuvky, která je snadno přístupná. V případě jakýchkoliv potíží s adaptérem okamžitě odpojte fotorámeček od napájení vytažením zástrčky ze síťové zásuvky.
- Síťový adaptér nepoužívejte ve stísněných prostorech, jako například mezi stěnou a nábytkem.
- Jestliže je síťový adaptér připojen do síťové zásuvky, není fotorámeček odpojen od síťového napájení, a to ani tehdy, pokud je fotorámeček vypnutý.

Obchodní značky a licence

- **S-Frame**, Cyber-shot, , Personal Space(TM) by Sony, „Memory Stick“ a  jsou obchodní značky nebo registrované obchodní značky společnosti Sony Corporation.
- Microsoft, Windows a Windows Vista jsou registrované obchodní značky společnosti Microsoft Corporation v USA anebo jiných zemích.
- Macintosh a Mac OS jsou registrované obchodní značky společnosti Apple Inc. v USA anebo jiných zemích.
- Logo SD a logo SDHC jsou obchodní značky společnosti SD-3C, LLC.
- Obsahuje iType™ a fonty od společnosti Monotype Imaging Inc. iType™ je obchodní značka společnosti Monotype Imaging Inc.
- AccuWeather.com je registrovaná obchodní značka společnosti AccuWeather, Inc.
- Facebook je registrovaná obchodní značka společnosti Facebook, Inc.
- Logo Wi-Fi CERTIFIED je registrovaná obchodní značka sdružení Wi-Fi Alliance.
- „Clear Phase“ a logo  jsou obchodní značky společnosti Sony Corporation.
- Všechny ostatní názvy společností a výrobků použité v tomto návodu k obsluze mohou být obchodními značkami nebo registrovanými obchodními značkami příslušných vlastníků. Dále upozorňujeme, že v tomto návodu k obsluze nejsou vždy uváděny symboly „TM“ a „®“.

Poznámka k licenci

Fotorámeček obsahuje software, který společnost Sony používá na základě licenční smlouvy s vlastníkem autorských práv. Podle požadavku vlastníka autorských práv k softwaru máme povinnost sdělit obsah licenční smlouvy zákazníkům.

Obsah licenční smlouvy je uložen v digitálním fotorámečku. Pro zobrazení „Informací o licenci“ proveďte následující postup:

[MENU] (Nabídka)-[Settings] (Nastavení)-[System Information] (Systémové informace)-[Open source licence] (Licence k otevřeným zdrojům)

Poznámka k softwaru, na který se vztahuje licence GNU GPL/LGPL

Součástí tohoto výrobku je software, který podléhá licenci GNU General Public License (dále jen „GPL“) nebo GNU Lesser General Public License (dále jen „LGPL“). Tyto licence zaručují uživatelům právo získat, upravovat a rozšiřovat zdrojový kód uvedeného softwaru podle podmínek v příložené licenci GPL nebo LGPL. Zdrojový kód pro výše uvedený software je k dispozici na webových stránkách.

Pro stažení navštivte prosím následující

URL adresu a vyberte model „DPF-WA700/W700“.

URL: <http://www.sony.net/Products/Linux/>

Uvědomte si prosím, že společnost Sony nereaguje ani neodpovídá na žádné dotazy týkající se obsahu zdrojového kódu.

■ DPF-WA700

- Dolby je obchodní značka společnosti Dolby Laboratories.
- Vlastníkem licence a patentů k technologii kódování zvuku MPEG Layer-3 jsou společnosti Fraunhofer IIS a Thomson.
- Logo „vTuner“ je obchodní značka společnosti Nothing Else Matters Software, Ltd., Inc.

Poznámky k licenci

- TENTO VÝROBEK JE LICENCOVÁN V RÁMCI LICENČNÍHO PATENTOVÉHO PORTFOLIA VIDEO FORMÁTU MPEG-4 A JE URČEN PRO OSOBNÍ A NEKOMERČNÍ POUŽITÍ UŽIVATELEM ZA ÚČELEM

- KÓDOVÁNÍ OBSAHU V SOULADU S OBRAZOVÝM STANDARDEM MPEG-4 („MPEG-4 VIDEO“) ANEBO
- DEKÓDOVÁNÍ OBSAHU MPEG-4 VIDEO, KTERÝ BYL ZAKÓDOVÁN UŽIVATELEM PRO OSOBNÍ A NEKOMERČNÍ ÚČELY ANEBO BYL ZÍSKÁN OD POSKYTOVATELE OBSAHU MPEG-4 VIDEO S LICENCÍ OD SPOLEČNOSTI MPEG LA.

LICENCE NENÍ UDĚLENA A NEVZTAHUJE SE NA JAKÉKOLIV JINÉ POUŽITÍ. DALŠÍ INFORMACE TÝKAJÍCÍ SE REKLAMNÍHO, INTERNÍHO A KOMERČNÍHO POUŽITÍ A VYDÁVÁNÍ LICENCÍ NAJDETE NA WEBOVÝCH STRÁNKÁCH SPOLEČNOSTI MPEG LA, LLC. VIZ [HTTP://WWW.MPEGLA.COM](http://www.mpegla.com)

- TENTO VÝROBEK JE LICENCOVÁN V RÁMCI LICENČNÍHO PATENTOVÉHO PORTFOLIA AVC PRO OSOBNÍ A NEKOMERČNÍ POUŽITÍ UŽIVATELEM ZA ÚČELEM

- KÓDOVÁNÍ OBSAHU V SOULADU SE STANDARDEM AVC („AVC VIDEO“) ANEBO
- DEKÓDOVÁNÍ OBSAHU AVC VIDEO, KTERÝ BYL ZAKÓDOVÁN UŽIVATELEM PRO OSOBNÍ A NEKOMERČNÍ ÚČELY ANEBO BYL ZÍSKÁN OD POSKYTOVATELE OBSAHU AVC VIDEO S PŘÍSLUŠNOU LICENCÍ.

LICENCE NENÍ UDĚLENA A NEVZTAHUJE SE NA JAKÉKOLIV JINÉ POUŽITÍ. PODROBNÉ INFORMACE LZE ZÍSKAT U SPOLEČNOSTI MPEG LA, L.L.C. VIZ [HTTP://WWW.MPEGLA.COM](http://www.mpegla.com)

■ DPF-W700

- Tento výrobek obsahuje software NetFront Browser a software NetFront Living Connect společnosti ACCESS CO., LTD.
- ACCESS, logo ACCESS a NetFront jsou registrované obchodní značky nebo obchodní značky společnosti ACCESS CO., LTD. v USA, Japonsku anebo jiných zemích.
- © 2011 ACCESS CO., LTD. Všechna práva vyhrazena.
- Tento software je částečně založen na práci nezávislé skupiny Independent JPEG Group.

• ACCESS™

• NetFront™

Digitální fotorámeček

CZ

Technické údaje

DPF-WA700/W700

■ Fotorámeček

LCD obrazovka

LCD panel:

18 cm/7 palců, aktivní matice TFT

Celkový počet obrazových bodů:

1 152 000 bodů (800 × 3(RGB) × 480 bodů)

Poměr stran obrazovky:

16:9

Životnost podsvícení LCD obrazovky

20 000 hodin (předtím, než se jas podsvícení sníží na polovinu)

Vstupní/výstupní konektory

USB konektor (typu mini B, vysokorychlostní)

USB konektor (typu A, vysokorychlostní)

Sloty pro paměťové karty „Memory Stick PRO“ (Duo)/SD

Reproduktor (pouze DPF-WA700)

Monofonní

Kompatibilní formáty souborů *1

Statický snímek

DPF-WA700: Baseline/progresivní JPEG s formátem 4:4:4, 4:2:2 nebo 4:2:0

DPF-W700: Baseline JPEG s formátem 4:4:4, 4:2:2 nebo 4:2:0

Maximální rozlišení *2: 16 384 × 12 288 (Baseline JPEG)

Video soubor (pouze DPF-WA700) *3*4*5

MPEG-4 AVC/H.264:

Přípona: mp4, mts

Profil: Baseline Profile, Main Profile, High Profile

Úroveň: menší než 4,2

Maximální rozlišení: 1 920 × 1 080

Zvukový formát: Dolby Digital, AAC

MPEG-4 Visual:

Přípona: mp4

Profil: Simple Profile, Advanced Simple Profile, Advanced Coding Efficiency Profile

Úroveň: menší než 6 (Simple Profile), menší než 5 (Advanced Simple Profile), menší než 4 (Advanced Coding Efficiency Profile)

Maximální rozlišení: 1 280 × 720

Zvukový formát: AAC-LC

MPEG-1 Video:

Přípona: mpg

Maximální rozlišení: 720 × 576

Zvukový formát: MPEG-1 Audio Layer 2

Motion JPEG:

Přípona: mov, avi

Maximální rozlišení: 1 280 × 768

Zvukový formát: Lineární PCM, μ-law, IMA-ADPCM

Maximální datový tok: 28 Mb/s

Maximální snímková rychlost: 60 p

Hudební soubor (pouze DPF-WA700) *3

MP3:

Přípona: mp3

Datový tok: 32 kb/s až 320 kb/s, podpora proměnného datového toku (VBR)

Vzorkovací frekvence: 32 kHz, 44,1 kHz, 48 kHz

AAC:

Přípona: m4a

Datový tok: 32 kb/s až 320 kb/s, podpora proměnného datového toku (VBR)

Vzorkovací frekvence: 8 kHz, 11,025 kHz, 12 kHz, 16 kHz, 22,05 kHz, 24 kHz, 32 kHz, 44,1 kHz, 48 kHz

Lineární PCM:

Přípona: wav

Vzorkovací frekvence: 44,1 kHz, 48 kHz

WMA:

Přípona: wma

Datový tok: 8 kb/s až 320 kb/s, podpora konstantního (CBR)/proměnného datového toku (VBR)

Vzorkovací frekvence: 8 kHz, 11,025 kHz, 12 kHz, 16 kHz, 22,05 kHz, 24 kHz, 32 kHz, 44,1 kHz, 48 kHz

Souborový systém

FAT12/16/32

Název obrazového souboru

255 znaků, nižší než 8. hierarchická úroveň

Maximální počet souborů, které lze zpracovat

9 999 souborů na paměťové kartě/připojeném zařízení

Kapacita vnitřní paměti *6

1 GB (Je možné uložit přibližně 4 000 snímků *7.)

Bezdrátová síť LAN

Podporovaný standard

IEEE 802.11 b/g/n

Požadavky na napájení

DPF-WA700: Konektor DC IN, 12 V stejnosměrných

DPF-W700: Konektor DC IN, 5 V stejnosměrných

Příkon

DPF-WA700:

[Se síťovým adaptérem]

Při maximální zátěži: 13,3 W, v normálním režimu: 5,6 W

[Bez síťového adaptéru]

Při maximální zátěži: 10,7 W

DPF-W700:

[Se síťovým adaptérem]

Při maximální zátěži: 14 W, v normálním režimu: 5,9 W

[Bez síťového adaptéru]

Při maximální zátěži: 10,6 W

Provozní teplota

5 °C až 35 °C

■ Síťový adaptér

Požadavky na napájení

100 V až 240 V ~, 50 Hz/60 Hz, 0,4 A

Jmenovité výstupní napětí

Pro DPF-WA700: 12 V $\overline{\text{---}}$, 1,5 A

Pro DPF-W700: 5 V $\overline{\text{---}}$, 2,2 A

Více podrobností naleznete na štítku síťového adaptéru.

Design a technické údaje podléhají změnám bez předchozího upozornění.

Vyrobeno v licenci společnosti Dolby Laboratories.
(pouze DPF-WA700)

*1: V závislosti na typu dat nemusí být některé soubory kompatibilní.

*2: Minimální vyžadované rozlišení je 17 × 17. Snímek s poměrem stran 20:1 nebo více nemusí být zobrazen správně. I pokud je poměr stran menší než 20:1, může dojít k problémům při zobrazení náhledů snímků, přehrávání prezentace nebo v jiných situacích.

*3: Soubory s ochranou autorských práv nelze přehrát.

*4: Kvůli přenosové rychlosti paměťové karty může během přehrávání z paměťové karty dojít k výpadku některých snímků.

*5: Při přehrávání určitých video souborů může být snížena snímková rychlost.

*6: Při měření kapacity médií se 1 GB rovná 1 000 000 000 bajtů, přičemž část kapacity je využívána pro správu dat anebo aplikační soubory. Skutečně využitelná kapacita je přibližně 800 MB.

*7: Počet snímků, které lze uložit, představuje přibližnou hodnotu při optimalizaci velikosti snímků a jejich importu. Při optimalizaci velikosti a importu snímků bude velikost snímků automaticky upravena na rozlišení přibližně 780 000 bodů. Tato hodnota závisí na fotografovaném předmětu a podmínkách fotografování.

Podrobné informace o technických údajích najdete v návodu k obsluze na dodaném disku CD-ROM.

Digitální fotorámeček

Nejdříve si přečtěte

CZ

Uživatelská příručka

DPF-WA700/W700

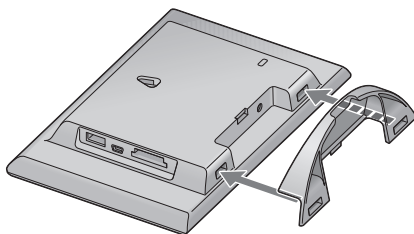
S-Frame

Kontrola dodaných položek

- Digitální fotorámeček (1)
- Síťový adaptér (1)
- Stojan (pouze DPF-W700) (1)
- Uživatelská příručka (tento dokument)
- CD-ROM (s návodem k obsluze) (1)
- Záruka (1) (V některých regionech není záruka přiložena.)

■ Upevnění stojanu (pouze DPF-W700)

Vyrovnejte západky stojanu s otvory ve spodní části fotorámečku a pevně zasuňte stojan tak, aby zacvakl.



■ Použití funkce bezdrátové sítě LAN

Před provedením nastavení je vyžadováno:

- Internetové prostředí podporující bezdrátovou síť LAN
- Informace potřebné pro připojení k bezdrátové síti LAN (pro nastavení funkce Wi-Fi)
- Informace od vašeho poskytovatele internetových služeb (pro nastavení e-mailové adresy)
- Uživatelská registrace pro službu Facebook nebo Personal Space(TM) by Sony

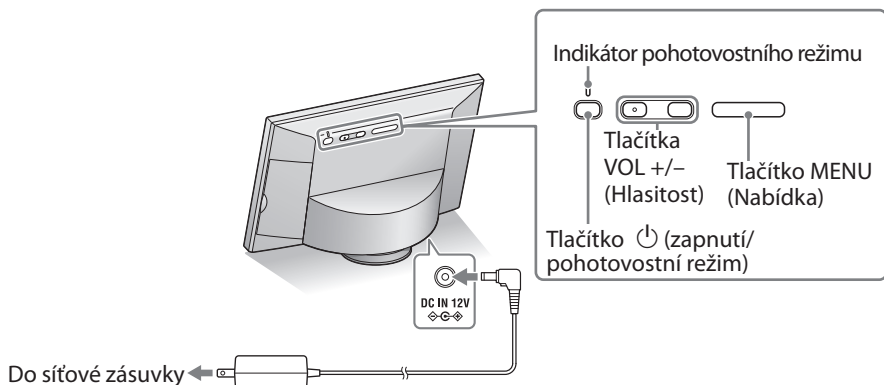
■ Poznámky k této uživatelské příručce

- Vyobrazení a ukázky obrazovek použité v této uživatelské příručce nemusí zcela odpovídat skutečnému zobrazení na fotorámečku.
- Některé modely digitálního fotorámečku nemusí být v určitých zemích a oblastech dostupné.
- Vyobrazení a ukázky obrazovek použité v této uživatelské příručce vychází z modelu DPF-WA700, pokud není uvedeno jinak.

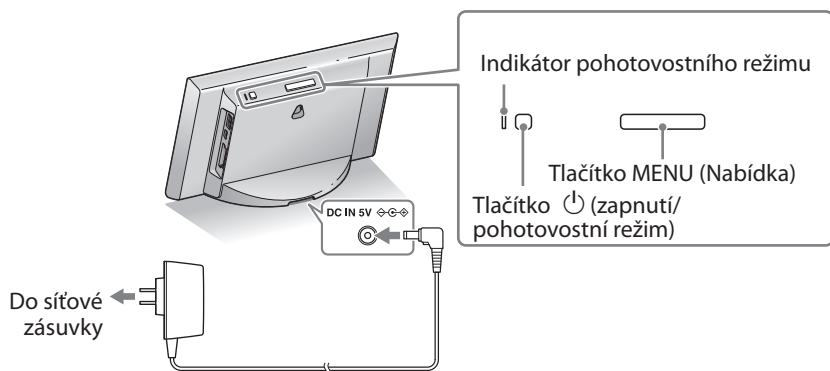
Připojení síťového adaptéru


Vyrovnejte západky stojanu s otvory ve spodní části fotorámečku a pevně zasuňte stojan tak, aby zacvakl.

DPF-WA700



DPF-W700



- Pokud nebudete fotorámeček delší dobu ovládat, spustí se ukázkový režim. Při stisknutí jakéhokoliv tlačítka kromě  (zapnutí/pohotovostní režim) se ukázkový režim ukončí.



- Nepoužívejte síťový adaptér ve stísněných prostorách, jako například mezi stěnou a nábytkem.

■ Nastavení hlasitosti ukázkového režimu (pouze DPF-WA700)

Stiskněte některé z tlačítek VOL +/- (Hlasitost) na zadní straně přístroje.

Začínáme

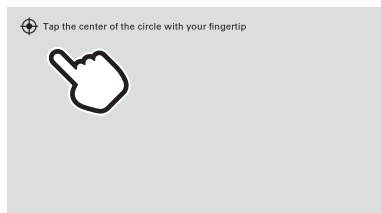
Postupujte podle zobrazených pokynů a nastavte fotorámeček. Postupně proveďte kalibraci dotykové obrazovky a nastavení jazyka obrazovky, časového pásma a bezdrátové sítě LAN.

1 Kalibrace dotykové obrazovky

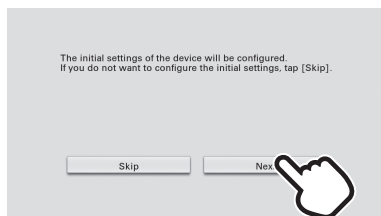
Tento přístroj je vybaven dotykovou obrazovkou a nastavení se provádí pomocí dotykového ovládání.

① Jednou se prstem dotkněte obrazovky.

② Postupujte podle pokynů a postupně se dotkněte zobrazovaných kruhů.

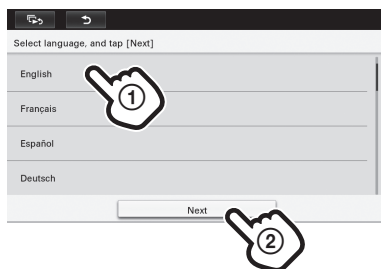


③ Dotkněte se tlačítka [Next] (Další).



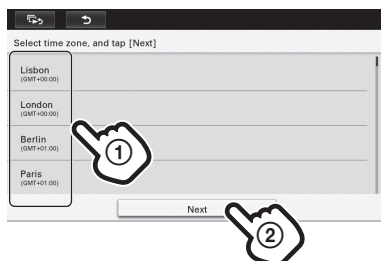
2 Nastavení jazyka obrazovky

Vyberte požadovaný jazyk a dotkněte se tlačítka [Next] (Další).



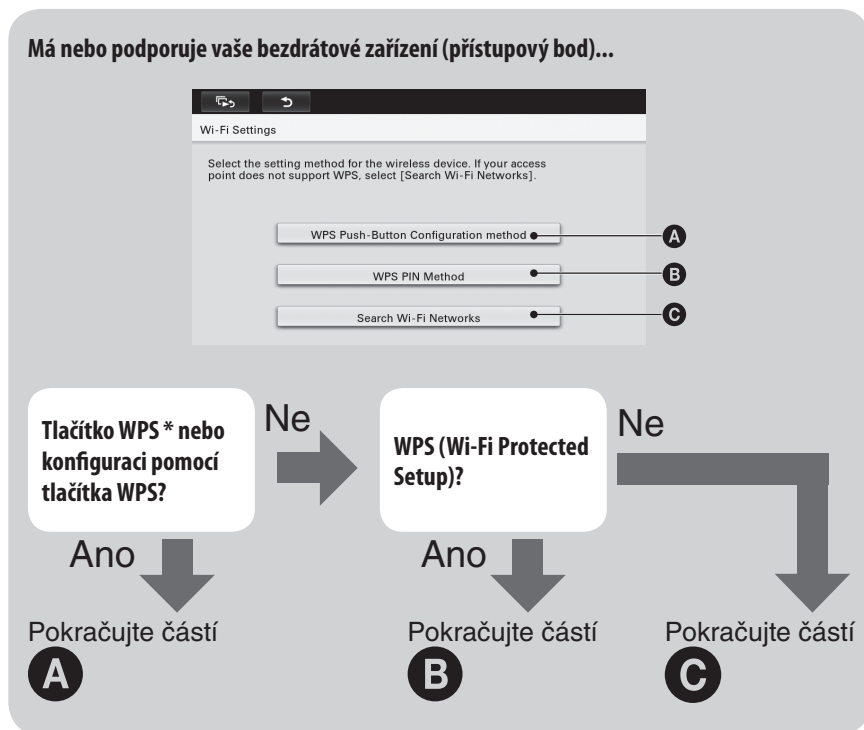
3 Nastavení časového pásma

Vyberte příslušné časové pásmo a dotkněte se tlačítka [Next] (Další).



4 Nastavení funkce Wi-Fi

Po dokončení nastavení funkce Wi-Fi je přístroj připojen k síti. Při připojení k síti je datum a čas nastaven automaticky a lze využívat síťové služby.

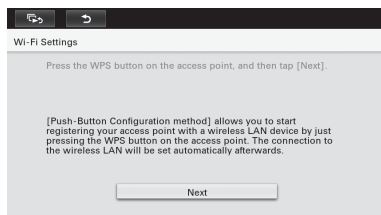


- * Některé bezdrátové LAN routery mohou podporovat konfiguraci pomocí tlačítka WPS prostřednictvím jejich tlačítka AOSS.

A

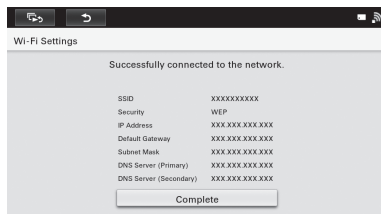
Konfigurace pomocí tlačítka WPS

- 1 Dotkněte se položky [WPS Push-Button Configuration method] (Konfigurace pomocí tlačítka WPS).
- 2 Stiskněte tlačítko WPS na vašem přístupovém bodu a dotkněte se tlačítka [Next] (Další).



- 3 Po vytvoření připojení k přístupovému bodu se dotkněte tlačítka [Complete] (Dokončit).

Nastavení je dokončeno.



B

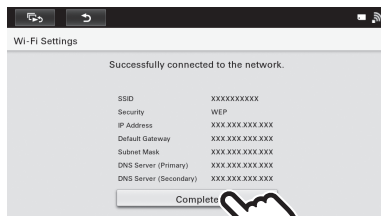
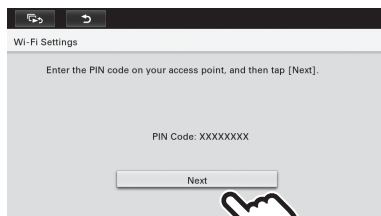
Konfigurace pomocí funkce WPS PIN

- 1 Dotkněte se položky [WPS PIN Method] (Konfigurace pomocí funkce WPS PIN).
- 2 U vašeho přístupového bodu zadejte WPS PIN kód fotorámečku (zobrazený na obrazovce). Potom se dotkněte tlačítka [Next] (Další).

Podrobné informace o zadání WPS PIN kódu pro váš přístupový bod najdete v uživatelské příručce k vašemu přístupovému bodu.

- 3 Po vytvoření připojení k přístupovému bodu se dotkněte tlačítka [Complete] (Dokončit).

Nastavení je dokončeno.



C Vyhledání sítí Wi-Fi

- 1 Dotkněte se položky [Search Wi-Fi Networks] (Vyhledání sítí Wi-Fi).

Zahájí se vyhledávání a zobrazí se seznam přístupových bodů dostupných v oblasti připojení.

- 2 Dotykem vyberte v seznamu přístupový bod, ke kterému se chcete připojit.

- 3 Zadejte heslo (bezpečnostní klíč).

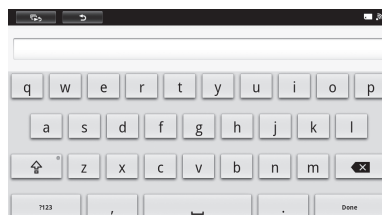
Dotykem prázdného pole pro zadání hesla zobrazte klávesnici.



- 4 Zadejte heslo a dotkněte se tlačítka [Complete] (Dokončit).

Heslo si zjistěte u správce sítě nebo v uživatelské příručce k přístupovému bodu.

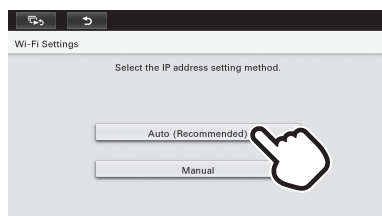
Obnoví se obrazovka pro nastavení funkce Wi-Fi.



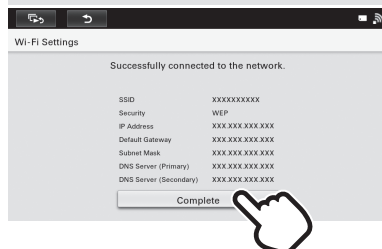
- 4 Dotkněte se tlačítka [Next] (Další).

- 5 Dotykem vyberte způsob nastavení IP adresy.

Za normálních okolností vyberte možnost [Auto (Recommended)] (Automaticky - doporučeno).



- 6 Po vytvoření připojení k přístupovému bodu se dotkněte tlačítka [Complete] (Dokončit).





- Viz rovněž uživatelská příručka k bezdrátovému zařízení (přístupovému bodu). Název sítě (SSID) a heslo (klíč WEP nebo WPA) jsou vytištěny na boční nebo zadní straně přístupového bodu. Pokud tyto údaje neznáte, obraťte se na výrobce přístupového bodu.

■ Pokud se nelze připojit k bezdrátové síti LAN

- Zkontrolujte, zda je přístupový bod bezdrátové sítě LAN zapnutý.
- Umístěte fotorámeček do jiné polohy nebo jej postavte blíže k přístupovému bodu.
- V blízkosti fotorámečku je používáno zařízení pracující ve frekvenčním pásmu 2,4 GHz, jako například mikrovlnná trouba nebo Bluetooth zařízení. Umístěte fotorámeček do větší vzdálenosti od tohoto zařízení nebo zařízení vypněte.

Domovská stránka zákaznické podpory

Nejaktuálnější informace týkající se zákaznické podpory najdete na následujících webových stránkách:

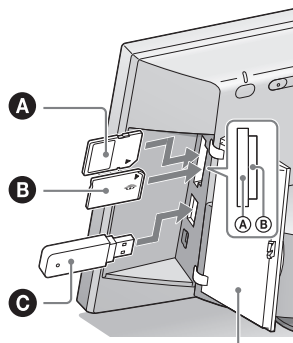
<http://www.sony.net/>

Přehrávání prezentace

Přehrávání fotografií

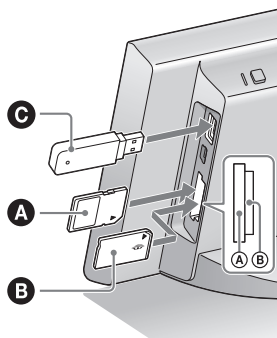
- 1 Vložte paměťovou kartu nebo připojte USB flash paměť.

DPF-WA700



Kryt slotu pro paměťové karty

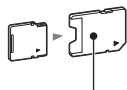
DPF-W700



- A** Paměťová karta SD **B** Paměťová karta „Memory Stick Duo“ **C** USB flash paměť

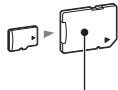
■ Paměťové karty, které je třeba vložit s adaptérem

- 1 Paměťová karta miniSD/
miniSDHC



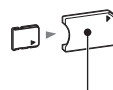
miniSD/miniSDHC adaptér

- 2 Paměťová karta microSD/
microSDHC



microSD/microSDHC adaptér

- 3 „Memory Stick Micro“



„M2“ adaptér (velikost Duo)

■ Kompatibilní formáty souborů pro fotografie (statické snímky)

JPEG

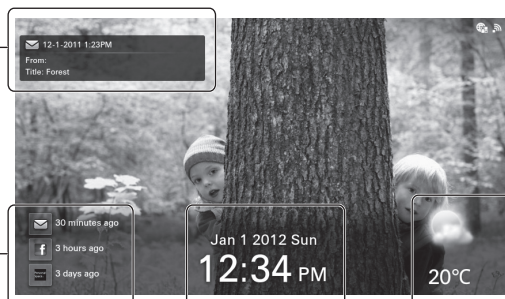
Přípona: .jpg

- V závislosti na typu dat nemusí být některé soubory kompatibilní.

■ Obrazovka prezentace

Kromě samotných snímků je na obrazovce zobrazena rovněž řada informací.

Datum můžete zkontrolovat na zobrazeném snímku.



Zobrazení informací o nově příchozích položkách pro e-mail, Facebook a Personal Space. Po dotyku zobrazené ikony se spustí prezentace fotografií přijatých přes síť.

Zobrazení informací o počasí.

Zobrazení data a času.

■ Nabídka

Stisknutím tlačítka MENU (Nabídka) na zadní straně fotozábránky můžete ve spodní části obrazovky zobrazit nabídku, která umožňuje provést nastavení různých funkcí.



Nabídka

Pro obecná nastavení a nastavení data/času

Pro nastavení účtu a různých síťových služeb


Pro výběr zařízení obsahujícího hudbu, kterou chcete přehrát

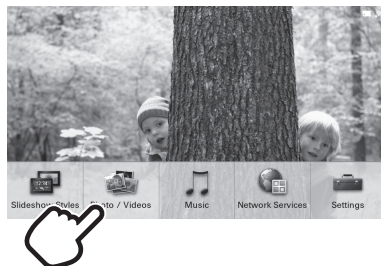
Pro výběr zařízení obsahujícího snímky, které chcete přehrát

Pro výběr 4 stylů prezentace

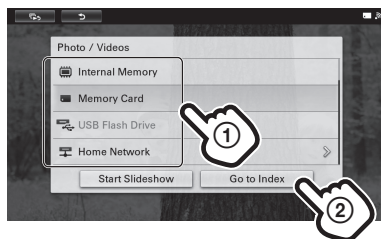
Přehrávání video souborů (pouze DPF-WA700)

1 Stiskněte tlačítko MENU (Nabídka) na zadní straně přístroje.





2 Dotkněte se ikony  [Photo/Videos] (Fotografie/video soubory).



3 Vyberte zařízení a dotkněte se tlačítka [Go to Index] (Zobrazení náhledů).



4 Dotkněte se požadovaného náhledu video souboru, který chcete přehrát.

Funkce	Ovládání
Nastavení hlasitosti	Stiskněte některé z tlačítek VOL +/- (Hlasitost) na zadní straně přístroje.
Pozastavení přehrávání	Dotkněte se tlačítka  na obrazovce. Pro obnovení přehrávání se dotkněte tlačítka  .
Rychlý posun vzad/vpřed	Dotkněte se tlačítka  nebo  na obrazovce.


■ Kompatibilní formáty video souborů

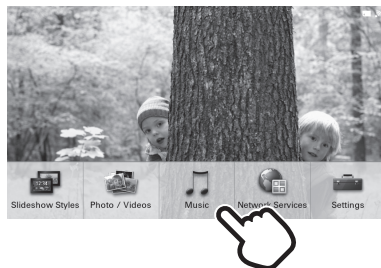
MPEG-4 AVC/H.264	Přípona: mp4, mts
MPEG-4 Visual	Přípona: mp4
MPEG-1 Video	Přípona: mpg
Motion JPEG	Přípona: mov, avi

- V závislosti na typu dat nemusí být možné některé soubory přehrát správně nebo vůbec.
- Soubory s ochranou autorských práv nelze přehrát.
- V závislosti na typu dat nebo přenosové rychlosti paměťové karty může dojít k výpadku snímků.
- Některá data nemusí být možné přehrát plynule.
- Při přehrávání určitých video souborů může být snížena snímková rychlost.





Přehrávání hudebních souborů (pouze DPF-WA700)

1 Stiskněte tlačítko MENU (Nabídka) na zadní straně přístroje.

2 Dotkněte se ikony  [Music] (Hudba).



3 Vyberte zařízení a dotkněte se požadovaného hudebního souboru, který chcete přehrát.

Funkce	Ovládání
Nastavení hlasitosti	Stiskněte některé z tlačítek VOL +/- (Hlasitost) na zadní straně přístroje.
Pozastavení přehrávání	Dotkněte se tlačítka  na obrazovce. Pro obnovení přehrávání se dotkněte tlačítka  .
Přeskočení skladby	Dotkněte se tlačítka  nebo  na obrazovce.

■ Kompatibilní formáty hudebních souborů

MP3	Přípona: mp3
AAC	Přípona: m4a
Lineární PCM	Přípona: wav
WMA	Přípona: wma

- V závislosti na typu dat nemusí být možné některé soubory přehrát správně nebo vůbec.
- Soubory s ochranou autorských práv nelze přehrát.



- Pokud se během přehrávání hudby dotknete tlačítka  pro zobrazení obrazovky prezentace, můžete přehrávat prezentaci při současném poslechu hudby.


Přehrávání prezentace



Prohlížení fotografií přijatých prostřednictvím e-mailu

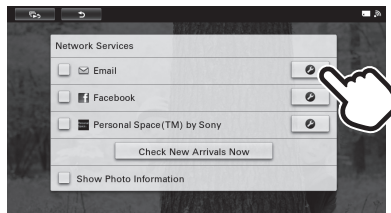
■ Nastavení e-mailu



- Před nastavením si připravte e-mailovou adresu a heslo pro vámi používanou e-mailovou službu.

① Stiskněte tlačítko MENU (Nabídka) na zadní straně fotozápřímky a dotkněte se ikony  [Network Services] (Síťové služby). Zobrazí se obrazovka Network Services (Síťové služby).

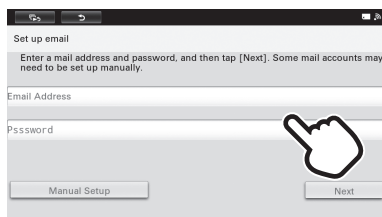
② Dotkněte se ikony  v pravé části položky  [Email] na obrazovce.



③ Dotkněte se prázdného pole u položky [Email Address] (E-mailová adresa) a pomocí zobrazené klávesnice zadejte vaši e-mailovou adresu.

Pokud se po zadání e-mailové adresy dotknete tlačítka [Next] (Další), zobrazí se okno pro zadání hesla (obrazovka s klávesnicí pro zadání vašeho hesla).

Okno pro zadání hesla se zobrazí až po dotyku tlačítka [Next] (Další).



④ Pomocí zobrazené klávesnice zadejte vaše heslo a dotkněte se tlačítka [Next] (Další).

Fotorámeček zkontroluje server příchozí pošty a po ověření se zobrazí zpráva o dokončení nastavení.


💡 Pokud server příchozí pošty nelze ověřit

- Zobrazí se zpráva. Dotykem tlačítka [OK] se vrátte do obrazovky pro nastavení e-mailu a nastavte e-mailový účet ručně. Informace o ručním nastavení najdete v návodu k obsluze fotorámečku.

⑤ Dotkněte se tlačítka [OK].

Nastavení jsou dokončena.

■ Zobrazení snímků přijatých prostřednictvím e-mailu

V obrazovce prezentace se dotkněte tlačítka  (Email).

Zobrazí se posledních 100 snímků přijatých prostřednictvím e-mailu.


Prohlížení fotografií přijatých prostřednictvím služby Facebook



* Oblast s dostupností služby Facebook je omezena.

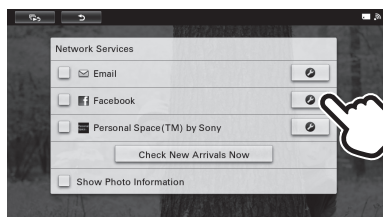
■ Nastavení služby Facebook



- Před nastavením se pomocí počítače zaregistrujte ke službě Facebook, abyste měli k dispozici e-mailovou adresu a heslo pro službu Facebook.

① Stiskněte tlačítko MENU (Nabídka) na zadní straně fotozábranky a dotkněte se ikony  [Network Services] (Síťové služby). Zobrazí se obrazovka Network Services (Síťové služby).

② Dotkněte se ikony  v pravé části položky  [Facebook] na obrazovce.



③ Zadejte e-mailovou adresu a heslo, které používáte pro vaši službu Facebook a potom se dotkněte tlačítka [Login] (Přihlásit).

④ Postupujte podle pokynů na obrazovce služby Facebook a dotykem tlačítka [OK] potvrďte nastavení. Nastavení jsou dokončena.

■ Zobrazení snímků přijatých prostřednictvím služby Facebook

V obrazovce prezentace se dotkněte tlačítka  (Facebook).

Zobrazí se posledních 100 snímků přijatých prostřednictvím služby Facebook.

Prohlížení fotografií přijatých prostřednictvím služby Personal Space(TM) by Sony



* Oblast s dostupností služby Personal Space je omezena.

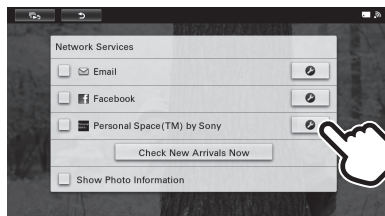
■ Nastavení služby Personal Space(TM) by Sony



- Před nastavením se pomocí počítače zaregistrujte ke službě Personal Space, abyste měli k dispozici přihlašovací ID kód a heslo pro službu Personal space.

① Stiskněte tlačítko MENU (Nabídka) na zadní straně fotoaparátu a dotkněte se ikony  [Network Services] (Síťové služby). Zobrazí se obrazovka Network Services (Síťové služby).

② Dotkněte se ikony  v pravé části položky  [Personal Space(TM) by Sony] na obrazovce.





④ Postupujte podle pokynů na obrazovce služby Personal Space a dotykem tlačítka [OK] potvrďte nastavení. Nastavení jsou dokončena.

■ Zobrazení snímků přijatých prostřednictvím služby Personal Space

V obrazovce prezentace se dotkněte tlačítka  (Personal Space(TM) by Sony).

Zobrazí se posledních 100 snímků přijatých prostřednictvím služby Personal Space.

Použití funkce Internet Radio (Internetové rádio) (pouze DPF-WA700)


- 1** Stiskněte tlačítko MENU (Nabídka) na zadní straně fotozámečku a dotkněte se ikony  [Music] (Hudba) nebo  [vTuner internet radio] (Internetové rádio vTuner).

Zobrazí se obrazovka Internet Radio (Internetové rádio) a potom obrazovka pro výběr stanice.

- 2** Dotykiem vyberte požadovanou stanici a postupujte podle zobrazených pokynů.

Spustí se přehrávání vybrané stanice.



- Pokud se v obrazovce Internet Radio (Internetové rádio) dotknete tlačítka  pro zobrazení obrazovky prezentace, můžete přehrávat prezentaci při současném poslechu rádia.

Digitálny fotografický rámik

Pred používaním prečítajte

SK

Návod na použitie



DPF-WA700/W700

S-Frame

Digitální fotografický rámik

SK

Prehľad dôležitých informácií



DPF-WA700/W700

VÝSTRAHA

Aby ste predišli riziku vzniku požiaru alebo úrazu elektrickým prúdom, nevystavujte zariadenie dažďu ani vlhkosti.

DÔLEŽITÉ BEZPEČNOSTNÉ UPOZORNENIA

- ZAPAMÄTAJTE SI TIETO POKYNY

NEBEZPEČENSTVO

ABY STE PREDIŠLI RIZIKU VZNIKU POŽIARU ALEBO ÚRAZU ELEKTRICKÝM PRÚDOM, DODRŽIAVAJTE TIETO POKYNY

Ak koncovka sieťovej šnúry tvarovo nepasuje do elektrickej zásuvky, použite vhodný typ adaptéra.

Aby ste predišli riziku vzniku požiaru alebo úrazu elektrickým prúdom, na zariadenie nekladte nádoby naplnené kvapalinou, napríklad vázy.

Tento výrobok bol testovaný a vyrobený v súlade s kritériami stanovenými nariadením a smernicou pre elektronické zariadenia (R&TTE) pre používanie prepojovacích káblov kratších než 3 metre.

Upozornenie

Elektromagnetické pole môže pri určitých frekvenciách spôsobovať rušenie obrazu tohto zariadenia.

Upozornenie

Ak statická elektrina alebo elektromagnetizmus spôsobí prerušenie prenosu dát (zlyhanie prenosu), reštartujte aplikáciu, alebo odpojte a znova pripojte komunikačný kábel (USB atď.).



Likvidácia starých elektrických a elektronických zariadení (Platí v Európskej únii a ostatných európskych krajinách so zavedeným separovaným zberom)

Tento symbol na výrobku alebo obale znamená, že s výrobkom nemôže byť nakladané ako s domovým odpadom. Namiesto toho je potrebné ho doručiť do vyhradeného zberného miesta na recykláciu elektrozariadení. Tým, že zaistíte správne zneškodnenie, pomôžete zabrániť potenciálnemu negatívnemu vplyvu na životné prostredie a ľudské zdravie, ktoré by v opačnom prípade hrozilo pri nesprávnom nakladaní s týmto výrobkom. Recyklácia materiálov značne napomáha pri ochrane a zachovaní prírodných zdrojov. Pre získanie ďalších podrobných informácií o recyklácii tohto výrobku kontaktujte prosím váš miestny alebo obecný úrad, miestnu službu pre zber domového odpadu alebo predajňu, kde ste výrobok zakúpili.

Informácia pre spotrebiteľov v krajinách s platnými smernicami EU

Výrobcom tohto produktu je spoločnosť Sony Corporation, 1-7-1 Konan, Minato-ku, Tokyo, 108-0075 Japonsko. Autorizovaným predstaviteľom ohľadom záležitostí týkajúcich sa nariadení EMC a bezpečnosti produktu je spoločnosť Sony Deutschland GmbH, Hedelfinger Strasse 61, 70327 Stuttgart, Nemecko. Ohľadom služieb alebo záručných záležitostí použite adresy poskytnuté v samostatnom servisnom alebo záručnom liste.

Týmto spoločnosť Sony Corporation vyhlasuje, že toto zariadenie (DPF-WA700/digitálny fotografický rámik, DPF-W700/digitálny fotografický rámik) je v súlade so základnými požiadavkami a inými relevantnými ustanoveniami smernice 1999/5/EC.

Podrobnosti pozri na web-stránke: <http://www.compliance.sony.de/>



Toto zariadenie je určené pre používanie v nasledovných krajinách.

AT/ BE/ CH/ CY/ CZ/ DE/ DK/ EE/ ES/ FI/ FR/ GB/ GR/ HU/ IE/ IS/ IT/ LI/ LT/ LU/ LV/ MT/ NL/ PL/ PT/ SE/ SI/ SK/ TR

Upozornenie pre zákazníkov vo Francúzsku

Ak používate zariadenie DPF-WA700/DPF-W700 v interiéri, môžete používať všetky kanály bez obmedzenia. V exteriéri sú povolené len kanály 1 až 6. Znamená to, že pri Peer-to-Peer prepojení je možné funkciu WLAN používať v exteriéri, len ak partnerské zariadenie (peer) nastaví komunikáciu na autorizovaný kanál (t.j. v rozsahu 1 až 6). V infraštruktúrnom režime pred nastavením pripojenia overte, či je prístupový bod nakonfigurovaný na kanál v rozsahu 1 až 6.

Upozornenie pre zákazníkov v Taliansku

Používanie siete RLAN sa riadi:

- s ohľadom na používanie na súkromné účely podľa legislatívneho nariadenia zo dňa 1.8.2003. č. 259 (“Zákon o elektronických komunikáciách”). Článok 104 konkrétne stanovuje, kedy sa vyžaduje najprv získanie všeobecného oprávnenia a článok 105 stanovuje, kedy sa povoľuje voľné používanie.
- s ohľadom na poskytovanie verejného RLAN prístupu k telekomunikačným sieťam a službám spravuje nariadenie ministerstva zo dňa 28.5.2003, ktoré upravuje článok 25 (všeobecné povolenie pre elektronické komunikačné siete a služby) Zákona o elektronických komunikáciách.



Bezpečnostné upozornenia

- Typový štítok je umiestnený na zadnej strane krytu slotu (len DPF-WA700).

Poznámky k AC adaptéru

- AC adaptér pripojte do ľahko dostupnej elektrickej zásuvky. Ak spozorujete nejaký problém pri používaní AC adaptéra, okamžite odpojte adaptér od elektrickej siete.
- AC adaptér nepoužívajte v stiesnených priestoroch, napr. medzi stenou a nábytkom.
- Zariadenie je pod napätím, kým je pripojené do elektrickej siete, aj keď je vypnuté.

Obchodné značky a licencie

- **S-Frame**, Cyber-shot, **α**, Personal Space(TM) by Sony, "Memory Stick" a  sú obchodné značky alebo ochranné známky spoločnosti Sony Corporation.
- Microsoft, Windows a Windows Vista sú ochranné známky spoločnosti Microsoft Corporation v USA a/alebo ďalších krajinách.
- Macintosh a Mac OS sú ochranné známky spoločnosti Apple Inc. v USA a/alebo ďalších krajinách.
- Logo SD a SDHC sú obchodné značky spoločnosti SD-3C, LLC.
- Obsahuje font iType™ a fonty poskytnuté spoločnosťou Monotype Imaging Inc. iType™ je obchodná značka spoločnosti Monotype Imaging Inc.
- AccuWeather.com je ochranná známka spoločnosti AccuWeather, Inc.
- Facebook je ochranná známka spoločnosti Facebook, Inc.
- Logo Wi-Fi CERTIFIED je ochranná známka aliancie Wi-Fi Alliance.
- "Clear Phase" a logo  sú obchodné značky spoločnosti Sony Corporation.
- Všetky ostatné názvy spoločností a výrobkov uvedené v tomto návode môžu byť ochrannými značkami alebo obchodnými značkami príslušných spoločností. Označenia "TM" a "®" nie sú v tomto návode vždy uvádzané.

Poznámka k licencií

Fotorámik obsahuje softvér, ktorý spoločnosť Sony využíva na základe licenčnej zmluvy s vlastníkom jeho autorských práv. Sme zaviazaní informovať o obsahu zmluvy zákazníkov na základe požiadavky vlastníka autorských práv softvéru.

Obsah licencie je integrovaný v digitálnom fotorámiku. Aby sa na zariadení zobrazili informácie o licencií "Notice on license", ovládajte zariadenie nasledovne:

[MENU] - [Settings] (Nastavenia) - [System Information] (Informácie o systéme) - [Open source licence] (Licencia otvoreného zdroja)

Informácie o licenčných zmluvách GNU GPL/LGPL pre aplikovaný softvér

Tento produkt obsahuje softvér, ktorý je predmetom nasledovných licenčných zmlúv GNU (Širšia verejná licencia) (ďalej ako "GPL") alebo GNU (Užšia verejná licencia) (ďalej ako "LGPL"). Licencie udeľujú užívateľom právo využívať, modifikovať a redistribuovať zdrojový kód uvedeného softvéru v súlade s podmienkami priložených licenčných zmlúv GPL alebo LGPL. Zdrojový kód uvedeného softvéru je dostupný na Internete.

Pre jeho stiahnutie si sprístupnite nasledovnú

web-stránku a zvolte model (typové označenie) "DPF-WA700/W700".

Web adresa: <http://www.sony.net/Products/Linux/>

Spoločnosť Sony nedokáže, ani nemá povinnosť, reagovať na akékoľvek záležitosti týkajúce sa obsahu zdrojového kódu.

■DPF-WA700

- Dolby je obchodná značka spoločnosti Dolby Laboratories.
- Technológia kódovania zvuku MPEG Layer-3 a patenty sa využívajú v licencií od spoločnosti Fraunhofer IIS a Thomson.
- Logo "vTuner" je obchodná značka spoločnosti Nothing Else Matters Software, Ltd., Inc.

Poznámky k licencií

- TENTO PRODUKT JE LICENCOVANÝ V RÁMCI MPEG-4 VISUAL PATENT PORTFOLIO LICENSE LEN NA OSOBNÉ A NEKOMERČNÉ POUŽÍVANIE SPOTREBITEĽOM PRE
 - (i) ENKÓDOVANIE OBRAZOVÝCH ZÁZNAMOV V SÚLADE SO ŠTANDARDOM MPEG-4 VISUAL ("MPEG-4 VIDEO") A/ALEBO
 - (ii) DEKÓDOVANIE OBRAZOVÝCH ZÁZNAMOV MPEG-4, KTORÉ BOLI ENKÓDOVANÉ SPOTREBITEĽOM V SPOJITOSTI S OSOBNOU A NEKOMERČNOU ČINNOSŤOU A/ALEBO ZÍSKANÉ OD POSKYTOVATEĽA OBRAZOVÉHO ZÁZNAMU LICENCOVANÉHO SPOLOČNOSŤOU MPEG LA NA VYTvoreNIE OBRAZOVÉHO ZÁZNAMU MPEG-4.NA ŽIADNE INÉ POUŽÍVANIE LICENCIA NEBOLA VYDANÁ ANI SA NEVZŤAHUJE. ĎALŠIE INFORMÁCIE VRÁTANE INFORMÁCIÍ VZŤAHUJÚCICH SA NA PREZENTAČNÉ, INTERNÉ A KOMERČNÉ POUŽÍVANIE A LICENCOVANIE JE MOŽNÉ ZÍSKAŤ OD SPOLOČNOSTI MPEG LA, LLC. POZRI WEB-STRÁNKU [HTTP://WWW.MPEGLA.COM](http://www.mpegla.com)
- TENTO PRODUKT JE LICENCOVANÝ V RÁMCI AVC PATENT PORTFOLIO LICENSE LEN NA OSOBNÉ A NEKOMERČNÉ POUŽÍVANIE SPOTREBITEĽOM NA
 - (i) ENKÓDOVANIE OBRAZOVÝCH ZÁZNAMOV V SÚLADE SO ŠTANDARDOM AVC ("AVC VIDEO") A/ALEBO
 - (ii) DEKÓDOVANIE OBRAZOVÝCH ZÁZNAMOV AVC, KTORÉ BOLI ENKÓDOVANÉ SPOTREBITEĽOM V SPOJITOSTI S OSOBNOU A NEKOMERČNOU ČINNOSŤOU A/ALEBO ZÍSKANÉ OD POSKYTOVATEĽA OBRAZOVÉHO ZÁZNAMU LICENCOVANÉHO NA VYTvoreNIE OBRAZOVÉHO ZÁZNAMU AVC.NA ŽIADNE INÉ POUŽÍVANIE LICENCIA NEBOLA VYDANÁ ANI SA NEVZŤAHUJE. ĎALŠIE INFORMÁCIE JE MOŽNÉ ZÍSKAŤ OD SPOLOČNOSTI MPEG LA, L.L.C. POZRI WEB-STRÁNKU [HTTP://WWW.MPEGLA.COM](http://www.mpegla.com)

■DPF-W700

- Tento produkt obsahuje softvér NetFront Browser a NetFront Living Connect spoločnosti ACCESS CO., LTD.
- ACCESS, logo ACCESS a NetFront sú ochranné známky alebo obchodné značky spoločnosti ACCESS CO., LTD. v USA, Japonsku a/alebo ďalších krajinách.
- © 2011 ACCESS CO., LTD. Všetky práva vyhradené.
- Tento softvér z časti čerpá z práce nezávislej expertnej skupiny Independent JPEG Group.

•ACCESS™

•NetFront™

Digitálny fotografický rámik



Technické údaje

DPF-WA700/W700

Fotorámik**LCD monitor**

LCD panel:

18 cm/7 palcov, TFT s aktívnou maticou

Celkový počet bodov:

1 152 000 (800 × 3 (RGB) × 480 bodov)

Pomer strán:

16:9

Životnosť podsvietenia LCD monitora

20 000 hodín (ak je jas podsvietenia nastavený na polovičnú úroveň)

Vstupné/Výstupné konektory

USB konektor

(Typ mini B, vysokorýchlostný USB konektor)

USB konektor

(Typ A, vysokorýchlostný USB konektor)

Sloty pre pamäťové karty "Memory Stick PRO"

(Duo)/SD Card

Reproduktor (len DPF-WA700)

Mono

Kompatibilné formáty súborov¹**Obrazové súbory (Fotografie)**

DPF-WA700: Baseline/Progressive JPEG s formátom 4:4:4, 4:2:2 alebo 4:2:0

DPF-W700: Baseline JPEG s formátom 4:4:4, 4:2:2 alebo 4:2:0

Maximálny počet prvkov obrazu² 16 384 × 12 288 (Baseline JPEG)

Video súbory (len DPF-WA700)^{3*45}

MPEG-4 AVC/H.264:

Prípona: mp4, mts

Profil: Baseline Profile, Main Profile, High Profile

Úroveň: Nižšia než 4.2

Maximálne rozlíšenie: 1920 × 1080

Zvukový formát: Dolby Digital, AAC

MPEG-4 Visual:

Prípona: mp4

Profil: Simple Profile, Advanced Simple Profile, Advanced Coding Efficiency Profile

Úroveň: Nižšia než 6 (Simple Profile), nižšia než 5 (Advanced Simple Profile), nižšia než 4 (Advanced Coding Efficiency Profile)

Maximálne rozlíšenie: 1280 × 720

Zvukový formát: AAC-LC

MPEG-1 Video:

Prípona: mpg

Maximálne rozlíšenie: 720 × 576

Zvukový formát: MPEG-1 Audio Layer 2

Motion JPEG:

Prípona: mov, avi

Maximálne rozlíšenie: 1280 × 768

Zvukový formát: Linear PCM, μ -law, IMA-ADPCM

Maximálny dátový tok: 28 Mb/s

Maximálny obnovovací kmitočet: 60p

Audio súbory (len DPF-WA700)³

MP3:

Prípona: mp3

Dátový tok: 32 kb/s až 320 kb/s, podpora variabilného dátového toku (VBR)

Vzorkovacia frekvencia: 32 kHz, 44,1 kHz, 48 kHz

AAC:

Prípona: m4a

Dátový tok: 32 kb/s až 320 kb/s, podpora variabilného dátového toku (VBR)

Vzorkovacia frekvencia: 8 kHz, 11,025 kHz, 12 kHz, 16 kHz, 22,05 kHz, 24 kHz, 32 kHz, 44,1 kHz, 48 kHz

Linear PCM:

Prípona: wav

Vzorkovacia frekvencia: 44,1 kHz, 48 kHz

WMA:

Prípona: wma

Dátový tok: 8 kb/s až 320 kb/s, Podpora konštantného dátového toku (CBR)/variabilného dátového toku (VBR)

Vzorkovacia frekvencia: 8 kHz, 11,025 kHz, 12 kHz, 16 kHz, 22,05 kHz, 24 kHz, 32 kHz, 44,1 kHz, 48 kHz

Súborový systém

FAT12/16/32

Názov obrazového súboru

255 znakov od 8. úrovne štruktúry vetvenia

Maximálny počet súborov**na spracovanie**

9 999 súborov pri pamäťovej karte/vstavanej pamäti

Kapacita vstavanej pamäte⁶

1 GB (Uložiť je možné cca 4 000 obrázkov⁷.)

Bezdrôtová LAN

Kompatibilita

IEEE 802.11 b/g/n

Napájanie

DPF-WA700:

Konektor DC IN, jednosmerné napätie 12 V

DPF-W700:

Konektor DC IN, jednosmerné napätie 5 V

Príkon

DPF-WA700:

[S AC adaptérom]

Pri maximálnom zaťažení:

13,3 W štandardný režim; 5,6 W

[Bez AC adaptéra]

Pri maximálnom zaťažení: 10,7 W

DPF-W700:

[S AC adaptérom]

Pri maximálnom zaťažení:

14 W štandardný režim; 5,9 W

[Bez AC adaptéra]

Pri maximálnom zaťažení: 10,6 W

Prevádzková teplota

5 °C až 35 °C

■ AC adaptér

Napájanie

~ 100 V až 240 V, 50 Hz/60 Hz 0,4 A

Výstupné napätie

Pre DPF-WA700: --- 12 V, 1,5 A

Pre DPF-W700: --- 5 V, 2,2 A

Ďalšie podrobnosti pozri na typovom štítku na AC adaptéri.

Právo na zmeny vyhradené.

Vyrobené v licencii spoločnosti Dolby Laboratories.
(len DPF-WA700)

- *1: Niektoré súbory nemusia byť v závislosti od typu dát kompatibilné.
- *2: Vyžaduje sa 17 × 17 alebo viac. Obrázok s pomerom strán 20:1 alebo viac sa nemusí zobrazíť správne. Aj keď je pomer strán menej než 20:1, problém so zobrazením sa môže vyskytnúť pri zobrazení miniatúr, prezentácie alebo v iných situáciách.
- *3: Súbory s ochranou autorských práv nie je možné prehrávať.
- *4: Počas prehrávania z pamäťovej karty môžu z dôvodu prenosovej rýchlosti danej karty vypadávať niektoré snímky.
- *5: Počet zobrazovaných snímok môže byť počas prehrávania niektorých video súborov menší.
- *6: Kalkulácia kapacity je 1 GB = 1 000 000 000 bajtov. Časť pamäte sa využíva na správu dát a/alebo aplikačných súborov. Kapacita využiteľná užívateľom je cca 800 MB.
- *7: Počet uložených obrázkov je orientačný údaj, keď sa mení ich veľkosť a vykoná sa ich import.
Keď sa mení veľkosť obrázkov a vykoná sa ich import, automaticky sa zmení ich veľkosť na cca 780 000 pixlov.
Závisí to od objektu a podmienok snímania.

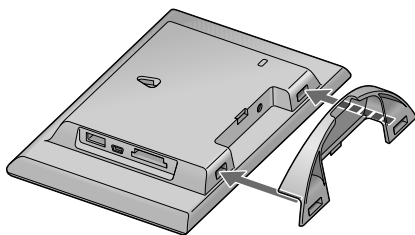
Podrobnosti o technických údajoch pozri v príručke pre digitálny fotografický rámik (Digital Photo Frame Handbook) uloženej na dodávanom CD-ROM disku.

Kontrola dodávaného príslušenstva

- Digitálny fotorámik (1)
- AC adaptér (1)
- Podpierka (len DPF-W700) (1)
- Návod na použitie (tento návod)
- CD-ROM disk (Príručka Digitálny fotografický rámik (Digital Photo Frame Handbook)) (1)
- Záručný list (1) (V niektorých regiónoch sa záručný list nedodáva.)

■ Upevnenie podpierky (len DPF-W700)

Zarovnajte výčnelky podpierky so spodnou stranou zariadenia a zasuňte ju pevne tak, aby zacvakla.



■ Používanie v bezdrôtovej LAN sieti

Pred nastavením sú potrebné nasledovné prípravy.

- Pripojenie na Internet s podporou bezdrôtovej LAN siete
- Informácie potrebné pre pripojenie k bezdrôtovej LAN sieti (pre nastavenia Wi-Fi)
- Informácie od poskytovateľa pripojenia na Internet (pre nastavenie E-mailovej adresy)
- Užívateľská registrácia pre služby Facebook alebo Personal Space(TM) spoločnosti Sony

■ Používanie návodu na použitie

- Obrázky a zobrazenia monitora používané v tomto návode nemusia byť zhodné so skutočne používanými alebo zobrazovanými zobrazeniami.
- Vo všetkých krajinách nie sú dostupné všetky modely digitálnych fotorámikov.
- Obrázky a zobrazenia na monitore používané v tomto návode zodpovedajú modelu DPF-WA700, ak nie je uvedené inak.

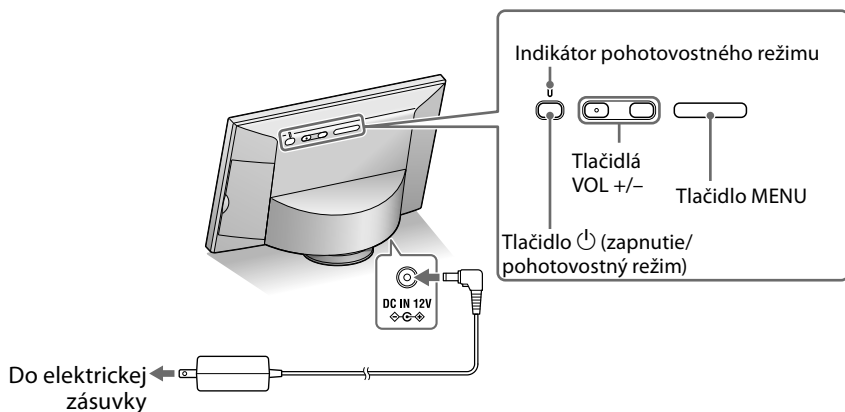
Podrobné pokyny ohľadom ovládania

pozri v príručke pre digitálny fotografický rámik (Digital Photo Frame Handbook).

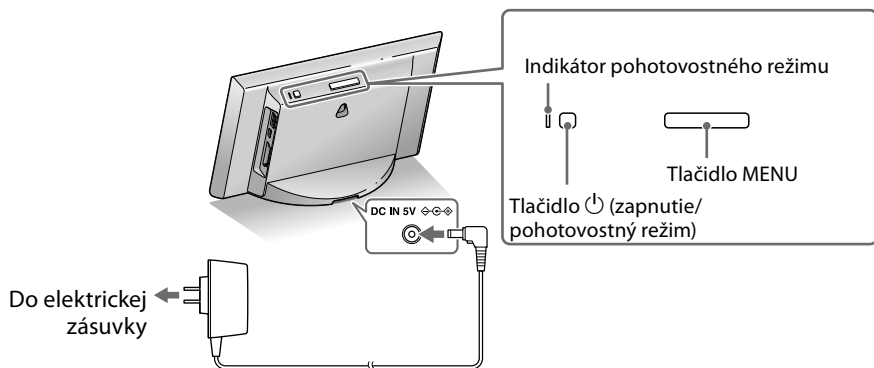
Pripojenie AC adaptéra

Zarovnajte výčnelky podpierky so spodnou stranou zariadenia a zasuňte ju pevne tak, aby zacvakla.

DPF-WA700



DPF-W700



- Ak fotorámik určitý čas nepoužijete, zobrazí sa predvážací režim. Ak stlačíte iné tlačidlo než (zapnutie/pohotovostný režim), vypne sa predvážacie zobrazenie.



- AC adaptér nepoužívajte v stiesnených priestoroch, napr. medzi stenou a nábytkom.

■ Nastavenie hlasitosti pre predvážacie zobrazenie (len DPF-WA700)

Stláčajte tlačidlá VOL +/- na zadnej strane fotorámika.

Začíname

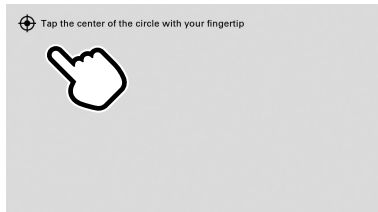
Fotorámik nastavte podľa zobrazovaných pokynov. Postupne vykonajte kalibráciu monitora, nastavte jazyk pre zobrazenia, časové pásmo a bezdrôtovú LAN sieť.

1 Kalibrácia dotykového monitora

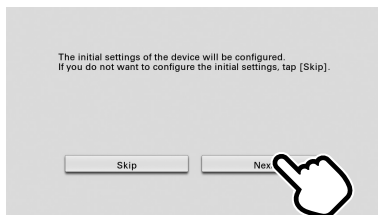
Zariadenie je vybavené dotykovým monitorom a ovláda sa dotykovými operáciami.

① Jedenkrát zatlačte prstom na monitor.

② Podľa zobrazovaných pokynov sa dotýkajte postupne zobrazovaných kruhov.

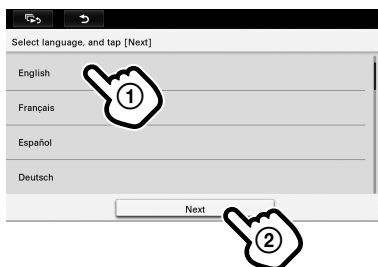


③ Stlačte [Next] (Ďalej).



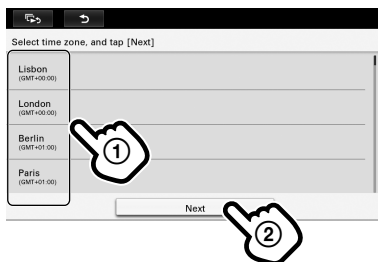
2 Nastavenie jazyka pre zobrazenia

Zvoľte želaný jazyk a stlačte [Next] (Ďalej).



3 Nastavenie časového pásma

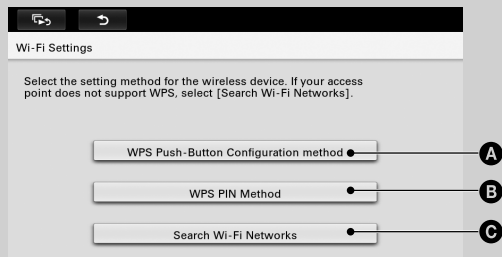
Zvoľte želané časové pásmo a stlačte [Next] (Ďalej).



4 Nastavenia Wi-Fi

Po dokončení nastavení Wi-Fi sa zariadenie pripojí k sieti. Po pripojení k sieti sa automaticky nastaví dátum a čas a môžete prístupniť sieťovú službu.

Má alebo podporuje vaše bezdrôtové zariadenie (prístupový bod) ...



Tlačidlo WPS* alebo konfiguráciu stlačením tlačidla WPS?

Áno

Pokračujte
krokom **A**.

Nie

WPS (Nastavenie chránenej Wi-Fi)?

Áno

Pokračujte
krokom **B**.

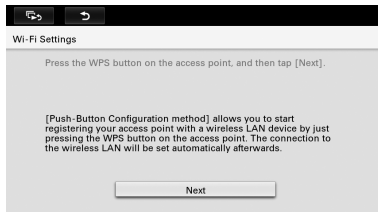
Nie

Pokračujte
krokom **C**.

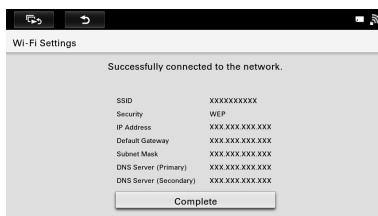
A

Spôsob konfigurácie stlačením tlačidla WPS

- 1 Stlačte [WPS Push-Button Configuration method] (Spôsob konfigurácie stlačením tlačidla WPS).
- 2 Stlačte tlačidlo WPS pre prístupový bod a stlačte [Next] (Ďalej).



- 3 Po zavedení prepojenia s prístupovým bodom stlačte [Complete] (Dokončiť).
- Nastavenie je dokončené.



B

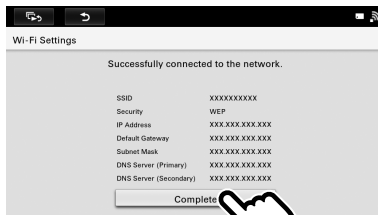
Spôsob WPS PIN

- 1 Stlačte [WPS PIN Method] (Spôsob WPS PIN).
- 2 Zadajte WPS PIN kód fotorámika (kód je zobrazený na monitore) pre váš prístupový bod. Stlačte [Next] (Ďalej).

Podrobnosti o zadávaní WPS PIN kódu pre váš prístupový bod pozri v návode na použitie prístupového bodu.



- 3 Po zavedení prepojenia s prístupovým bodom stlačte [Complete] (Dokončiť).
- Nastavenie je dokončené.



C Vyhľadanie Wi-Fi sietí

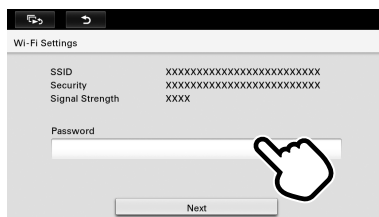
- 1 Stlačte [Search Wi-Fi Networks] (Vyhľadať Wi-Fi siete).

Spustí sa vyhľadávanie a v časti zobrazenia pre pripojenie sa zobrazí zoznam dostupných prístupových bodov.

- 2 V zozname zatlačte na zvolený prístupový bod pre pripojenie.

- 3 Špecifikujte heslo (bezpečnostný kľúč).

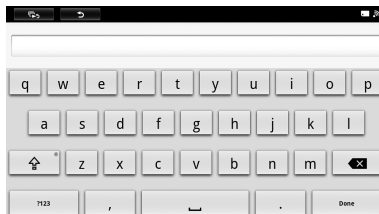
Zatlačením na prázdne miesto v okne pre heslo zobrazíte klávesnicu.



- 4 Zadajte heslo a stlačte [Complete] (Dokončiť).

Ohľadom hesla žiadajte informácie od správcu siete alebo pozri návod na použitie prístupového bodu.

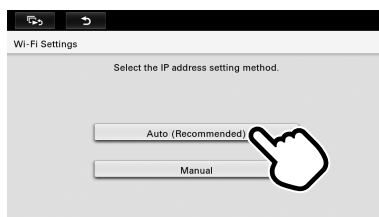
Obnoví sa zobrazenie pre nastavenie Wi-Fi.



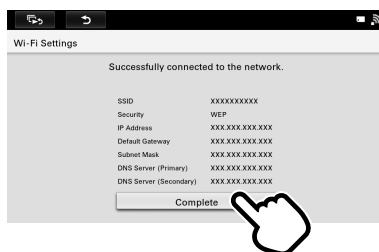
- 5 Stlačte [Next] (Ďalej).

- 6 Zatlačte a zvolte spôsob nastavenia IP adresy.

Štandardne zvolte [Auto (Recommended)] (Automatically (Odporúčané)).



- 7 Po zavedení prepojenia s prístupovým bodom stlačte [Complete] (Dokončiť).





- Pozri tiež návod na použitie bezdrôtového zariadenia (prístupový bod). Názov siete (Network name) (SSID) a heslo (Password) (kľúč WEP alebo WPA) sú vytlačené na zadnej strane prístupového bodu. Ak údaje nie sú čitateľné, kontaktujte predajcu (výrobcu) prístupového bodu.

■ Ak sa nedá pripojiť k bezdrôtovej LAN sieti.

- Overte, či je prístupový bod bezdrôtovej LAN siete zapnutý.
- Premiestnite fotorámik bližšie k prístupovému bodu.
- Nejaké zariadenie používajúce frekvenčné pásmo cca 2,4 GHz (napr. mikrovlnná rúra, Bluetooth zariadenie) sa zrejme používa v blízkosti fotorámika. Premiestnite fotorámik ďalej od takéhoto zariadenia, alebo dané zariadenie vypnite.

Podporná zákaznícka web-stránka

Aktuálne informácie o podpore sú k dispozícii na nasledovnej domovskej web-stránke.

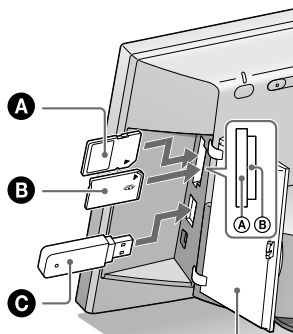
<http://www.sony.net/>

Prezentácia Slideshow

Prehrávanie obrazových súborov (fotografií)

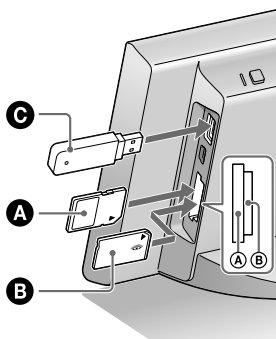
- 1 Vložte pamäťovú kartu alebo pripojte USB pamäťové zariadenie.

DPF-WA700



Kryt slotu

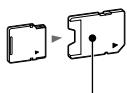
DPF-W700



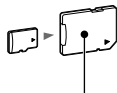
- A** SD Card **B** "Memory Stick Duo" **C** USB pamäťové zariadenie s pamäťou Flash

■ Pamäťové karty, ktoré je možné vložiť len pomocou adaptéra

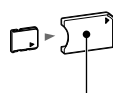
- 1 miniSD/miniSDHC Card 2 microSD/microSDHC Card 3 "Memory Stick Micro"



Adaptér miniSD/miniSDHC



Adaptér microSD/microSDHC



Adaptér "M2" (rozmer Duo)

■ Kompatibilný formát obrazových súborov (fotografie)

JPEG

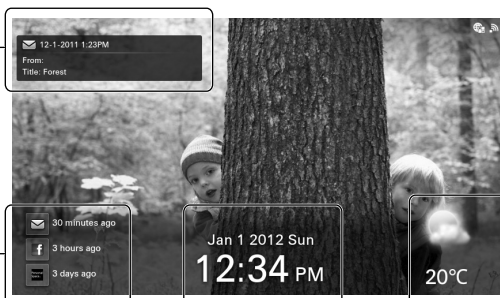
Prípona: jpg

- Niektoré súbory nemusia byť v závislosti od typu dát kompatibilné.

■ Zobrazenie prezentácie

Okrem prezentácie obrázkov sa zobrazujú aj rôzne informácie.

Môžete overiť dáta (informácie) zobrazeného obrázka.



Zobrazenie informácií o naposledy prijatých položkách (príspevky) z jednotlivých sieťových služieb Email, Facebook a Personal Space. Zatlačením na tu zobrazenú ikonu sa spustí prezentácia obrázkov zaslaných zo siete.

Zobrazenie informácií o počasí.

Zobrazenie dátumu a času.

■ Menu

Stlačením tlačidla MENU na zadnej strane zariadenia zobrazíte v spodnej časti monitora Menu. Menu vám umožní vykonávať rôzne nastavenia rôznych funkcií.



Menu

Hlavné nastavenia a nastavenie dátumu/času

Nastavenie účtov a rôznych sieťových služieb

Výber zariadenia (médiá) obsahujúceho audio súbory, ktoré chcete prehrávať

Výber zariadenia (médiá) obsahujúceho obrazové súbory, ktoré chcete prehrávať

Výber 4 typov prezentácií

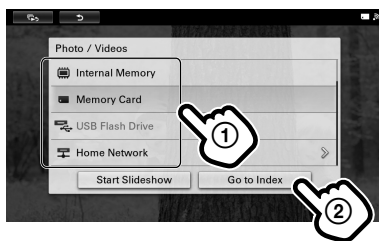
Prehrávanie video súborov (len DPF-WA700)

1 Stlačte tlačidlo MENU na zadnej strane fotorámika.





2 Stlačte  [Photo/Videos] (Fotografie/Video).



3 Zvoľte zariadenie (médium) a stlačte [Go to Index] (Zobraziť prehľad miniatúr).



4 Zatláčte na miniatúru video súboru, ktorý chcete prehrávať.

Funkcia	Prevádzka
Nastavenie hlasitosti	Stláčajte VOL +/- na zadnej strane fotorámika.
Pozastavenie prehrávania	Zatláčte na  na monitore. Pre obnovenie prehrávania stlačte  .
Zrýchlené prehrávanie vpred/vzad	Zatláčte na  alebo  na monitore.


■ Kompatibilné formáty video súborov

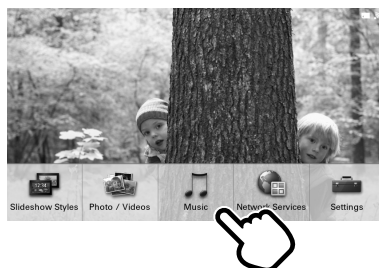
MPEG-4 AVC/H.264	Prípona: mp4, mts
MPEG-4 Visual	Prípona: mp4
MPEG-1 Video	Prípona: mpg
Motion JPEG	Prípona: mov, avi

- V závislosti od typu dát sa niektoré súbory nemusia dať prehrať, alebo sa nemusia prehrať správne.
- Súbory s ochranou autorských práv nie je možné prehrávať.
- V závislosti od typu dát alebo prenosovej rýchlosti pamäťovej karty sa môžu vyskytnúť výpadky obrazu.
- Niektoré druhy dát sa nemusia prehrať plynulo.
- Počet zobrazovaných snímok môže byť počas prehrávania niektorých video súborov menší.




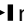
Prehrávanie hudby (len DPF-WA700)

1 Stlačte tlačidlo MENU na zadnej strane fotorámika.

2 Stlačte  [Music] (Hudba).



3 Zvoľte zariadenie (médiu) v zozname a potom zatlačte na audio súbor, ktorý chcete prehrávať.


Funkcia	Prevádzka
Nastavenie hlasitosti	Stláčajte VOL +/- na zadnej strane fotorámika.
Pozastavenie prehrávania	Zatlačte na  na monitore. Pre obnovenie prehrávania stlačte  .
Prepnutie skladby	Zatlačte na  alebo  na monitore.

■ Kompatibilné formáty audio súborov

MP3	Prípona: mp3
AAC	Prípona: m4a
Linear PCM	Prípona: wav
WMA	Prípona: wma

- V závislosti od typu dát sa niektoré súbory nemusia dať prehrať, alebo sa nemusia prehrať správne.
- Súbory s ochranou autorských práv nie je možné prehrávať.



- Ak počas prehrávania hudby stlačením  prepnete na zobrazenie prezentácie, môžete si realizovať prezentáciu počas prehrávania hudby.

Používanie sieťových služieb

Zobrazenie obrázkov z E-mailu

■ Nastavenie E-mailu



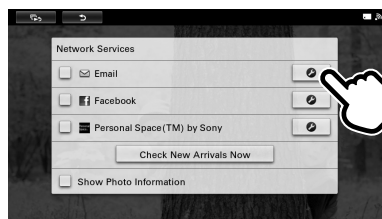
- Pred nastavením si pripravte E-mailovú adresu a heslo pre E-mailovú službu, ktorú používate.

① Stlačte MENU na zadnej strane fotorámika a stlačte

 [Network Services] (Sieťové služby).

Zobrazí sa zobrazenie pre sieťové služby.

② Na monitore stlačte napravo od [Email].



③ Zatláčte na prázdne miesto pod položkou [Email Address] (E-mailová adresa) a pomocou zobrazenej klávesnice zadajte E-mailovú adresu.

Keď po zadaní E-mailovej adresy stlačíte [Next] (Ďalej), zobrazí sa okno pre zadanie hesla (zobrazí sa klávesnica pre zadanie hesla).

Okno pre zadanie hesla sa nezobrazí, kým nestlačíte [Next] (Ďalej).



④ Pomocou zobrazenej klávesnice zadajte heslo a stlačte [Next] (Ďalej).

Fotorámik overí server prichádzajúcej pošty a po overení sa zobrazí dokončenie.

Ak sa server prichádzajúcej pošty nedá overiť

- Na monitore sa zobrazí hlásenie. Stlačením [OK] obnovte zobrazenie pre nastavenie E-mailu a nastavte E-mailový účet manuálne. Manuálne nastavenie pozri v príručke pre digitálny fotografický rámik (Digital Photo Frame Handbook).

⑤ Stlačte [OK].

Nastavenia sú dokončené.

■ Zobrazenie obrázkov zaslaných cez E-mail

Stlačte  (E-mail) v zobrazení prezentácie.

Zobrazí sa 100 posledne zaslaných obrázkov cez E-mail.

Zobrazenie obrázkov zaslaných cez Facebook

* Dostupnosť služby Facebook je obmedzená na konkrétne oblasti.

■ Nastavenie pre Facebook



- Pred nastavením sa zaregistrujte (prihláste) na Facebook pomocou PC, aby ste získali E-mailovú adresu a heslo pre službu Facebook.

① Stlačte MENU na zadnej strane fotoarámika a stlačte



[Network Services] (Sieťové služby).

Zobrazí sa zobrazenie pre sieťové služby.

② Na monitore stlačte napravo od [Facebook].




③ Zadajte E-mailovú adresu a heslo používané pre službu Facebook, potom stlačte [Login] (Prihlásenie).

④ Postupujte podľa pokynov v zobrazení Facebook a potom v zobrazení pre dokončenie stlačte [OK].

Nastavenia sú dokončené.

■ Zobrazenie obrázkov zaslaných cez Facebook

Stlačte  (Facebook) v zobrazení prezentácie.

Zobrazí sa 100 posledne zaslaných obrázkov cez Facebook.

Zobrazenie obrázkov zo služby Personal Space(TM) spoločnosti Sony

* Dostupnosť služby Personal Space je obmedzená na konkrétne oblasti.

■ Nastavenie pre Personal Space(TM) spoločnosti Sony



- Pred nastavením sa zaregistrujte (prihláste) na Personal Space pomocou PC, aby ste získali identifikačný znak (ID) a heslo pre službu Personal Space.

① Stlačte MENU na zadnej strane fotorámika a stlačte



[Network Services] (Sieťové služby).

Zobrazí sa zobrazenie pre sieťové služby.

② Na monitore zatlačte na


napravo od  [Personal Space(TM) by Sony].



③ Postupujte podľa pokynov v zobrazení Personal Space a potom v zobrazení pre dokončenie stlačte [OK].

Nastavenia sú dokončené.



■ Zobrazenie obrázkov zaslaných cez Personal Space

V zobrazení prezentácie stlačte  (Personal Space(TM) spoločnosti Sony).

Zobrazí sa 100 posledne zaslaných obrázkov cez Personal Space.

Počúvanie internetového rádia

(len DPF-WA700)

- 1 Stlačte MENU na zadnej strane fotorámika a stlačte  [Music] (Hudba) a potom  [vTuner internet radio] (Tuner internetového rádia).

Zobrazí sa zobrazenie pre internetové rádio a tiež zobrazenie pre výber staníc.

- 2 Zatlačte a zvolíte stanicu, ktorú chcete počúvať a postupujte podľa zobrazovaných pokynov.

Spustí sa prehrávanie zvolenej stanice.



- Ak v zobrazení pre internetové rádio stlačením  prepnete na zobrazenie prezentácie, môžete si realizovať prezentáciu počas prehrávania rádia.

<http://www.sony.net/>

Sony Corporation Printed in Czech Republic (EU)

CZ



Nakládání s nepotřebným elektrickým a elektronickým zařízením (platné v Evropské unii a dalších evropských státech uplatňujících oddělený systém sběru)

Tento symbol umístěný na výrobku nebo jeho balení upozorňuje, že by s výrobkem po ukončení jeho životnosti nemělo být nakládáno jako s běžným odpadem z domácnosti. Místo toho by měl být odložen do sběrného místa určeného k recyklaci elektronických výrobků a zařízení. Dodržením této instrukce zabráníte negativním dopadům na životní prostředí a zdraví lidí, které naopak může být ohroženo nesprávným nakládáním s výrobkem při jeho likvidaci. Recyklováním materiálů, z nichž je výrobek vyroben, pomůžete zachovat přírodní zdroje. Pro získání dalších informací o recyklaci tohoto výrobku kontaktujte prosím místní orgány státní správy, místní firmu zabezpečující likvidaci a sběr odpadů nebo prodejnu, v níž jste výrobek zakoupili.

SK



Likvidácia starých elektrických a elektronických zariadení (Platí v Európskej únii a ostatných európskych krajinách so zavedeným separovaným zberom)

Tento symbol na výrobku alebo obale znamená, že s výrobkom nemôže byť nakladané ako s domovým odpadom. Miesto toho je potrebné ho doručiť do vyhradeného zberného miesta na recykláciu elektrozariadení. Tým, že zaistíte správne zneškodnenie, pomôžete zabrániť potencionálnemu negatívne vplyvu na životné prostredie a ľudské zdravie, ktoré by v opačnom prípade hrozilo pri nesprávnom nakladaní s týmto výrobkom. Recyklácia materiálov pomáha uchovávať prírodné zdroje. Pre získanie ďalších podrobných informácií o recyklácii tohoto výrobku kontaktujte prosím váš miestny alebo obecný úrad, miestnu službu pre zber domového odpadu alebo predajňu, kde ste výrobok zakúpili.