

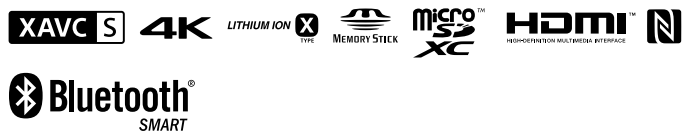
Дигитален 4K видео рекордер Дигитален HD видео рекордер

Водич за почеток

Во ова упатство се опишани неопходни подготовки да започнете со употреба на камерата, основни операции и т.н. За детали, видете во "Help Guide" (интернет упатство).
http://rd1.sony.net/help/cam/1640/h_zz/



За подетални информации како да ја користите камерата и софтверот, посетете ја следната веб страна.
<http://www.sony.net/actioncam/support/>



FDR-X3000/HDR-AS300

Прво прочитајте го ова

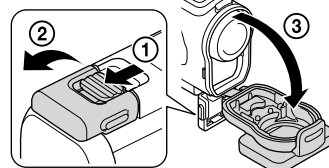
Што е потребно да направите атрактивен филм со камерата

- 1 Почнување со употреба**
- 2 Снимање**
- 3 Дотерување**
- 4 Поврзување со паметен телефон**
PlayMemories Mobile
- 5 Креирање филм**
Може да уредувате филмови со Sony софтверска апликација
• Action Cam App (За паметен телефон/таблет) <http://www.sony.net/acap/>
• Action Cam Movie Creator (За 3a PC) <http://www.sony.net/acmc/>

Проверка на вклучени делови

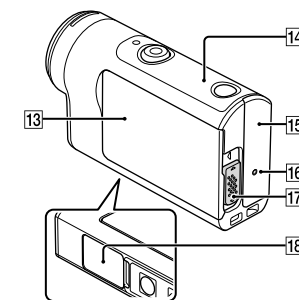
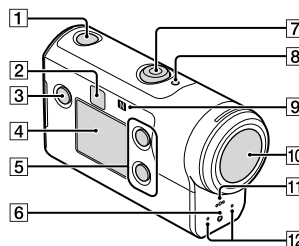
Броевите во заградите ја покажуваат количината на вклучените делови.

- Камера (1) / Подводно куќиште (MPK-UWH1) (1)
- Камерата е ставена во Подводно куќиште. Отворете го капакот на куќиштето како што е опишано подолу.
- Micro USB кабел (1)
- Батерија на полнење (NP-BX1) (1)
- Тока за прикачување (1)
- Водич за почеток (овој документ) (1)
- Упатство за употреба (1)



Име на главните делови

- 1 (on/standby) копче
- 2 IR далечински ресивер (само FDR-X3000)
- 3 MENU копче
- 4 Екран
- 5 UP/DOWN копче
- 6 REC lamp
- 7 REC (Movie/Still image) копче/ ENTER (Menu execute) копче
- 8 REC/LIVE индикатор
- 9 N (N mark)
- 10 Објектив
- 11 Звучник
- 12 Микрофони
- 13 Капак за батерија
- 14 GPS сензор
- 15 Капак за конектор (HDMI OUT, Multi/Micro USB Terminal, Mic приклучок)
- 16 REC индикатор
- 17 Рачка за заклучување
- 18 Капак за мемориска картичка



Почнување со употреба

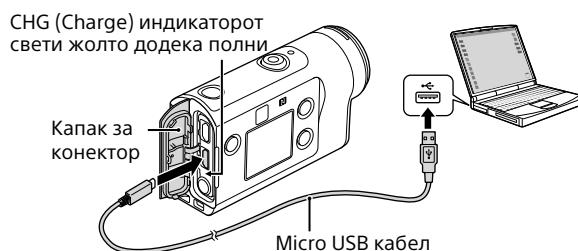
Полнење на батеријата

- 1 Лизгајте ја рачката за заклучување надолу да го отворите капакот за батерија, потоа ставете ја батеријата.

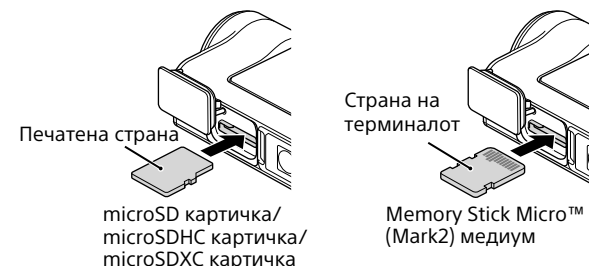


- 2 Затворете го капакот безбедно, потоа лизгајте ја рачката за заклучување нагоре да се заклучи. Проверете да не се гледа жолтата ознака на рачката за заклучување.

- 3 Отворете го капакот за конектор, потоа поврзете невклучена камера во вклучен компјутер со micro USB кабел (испорачан).



Вметнување мемориска картичка



Мемориски картички кои може да се користат со камерата

Мемориска картичка	MP4	XAVC S
Memory Stick Micro™ (Mark2) медиум	○ (Mark2 camo)	-
microSD мемориска картичка	○*1	-
microSDHC мемориска картичка	○*1	○*2
microSDXC мемориска картичка	○*1	○*2

*1 SD Speed Class 4 (CLASS 4) или побрз, или UHS Speed Class 1 (U1) или побрз
*2 Мемориска картичка која во целост ги исполнува следните спецификации:
- 4 GB или повеќе меморија
- SD Speed Class 10 (CLASS 10), или UHS Speed Class 1 (U1) или побрз
Потребна е UHS Speed Class 3 (U3) мемориска картичка кога снимате со 100 Mbps или побрз (само FDR-X3000).

Забелешки

- Не се гарантира работа со сите мемориски картички. За детали за мемориските картички кои не се произведени од Sony, обратете се кај нивните сопственици.
- Проверете го правецот на мемориската картичка. Ако мемориската картичка на сила ја ставите во погрешен правец, може да се оштетат мемориската картичка, слотот за мемориска картичка или сликите.
- Пред употреба форматирајте ја мемориската картичка со камерата.
- Проверете дали капакот за конектор и капакот за батерија/мемориска картичка безбедно се затворени и нема заглавено надворешен предмет во капакот. Во спротивно, може да протекнува вода.

Дотерување на часовникот

Кога камерата е вклучена за прв пат со допирање на (on/standby) копчето, на екранот се прикажува дотерување за подрачје/летено сметање на време/датум и време. Допрете на UP или DOWN копчето да изберете ставка, потоа допрете на ENTER копчето да го направите тоа.

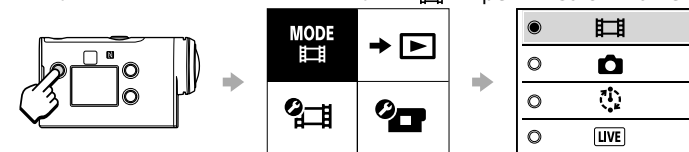
Совети

- Екран за дотерување датум и вре/еподрачје/летно сметање на време исто така се прикажува откако дотерувањето ќе се ресетира.
- Регионите се дефинирани според временските разлики meѓу Greenwich Mean Time (GMT) и стандардното време дома. За детали за временските разлики, видете во "Листа со временски разлики за светски метрополи" во "Help Guide" (интернет упатство).

Снимање

Дотерување режим за снимање

Допрете на MENU копчето и изберете **MODE** → режим за снимање.



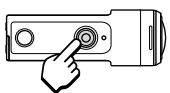
Листа со режими

Икони	Режими за снимање
	Режим за филм
	Режим за фотографија
	Режим со одложено снимање
	Режим за пренос во живо
	Режим за циклусно снимање

Дотерување формат за филм

Допрете на MENU копчето и изберете **Shooting Settings** → формат на филм (фабрички: MP4). Изберете **4K** да снимате слики во 4K квалитет (само FDR-X3000).

Снимање



Допрете на REC копчето да почнете да снимате. Да прекинете со снимање повторно допрете REC.

* Кога ќе допрете на REC копчето додека "One touch recording" дотерувањето е "ON," снимањето почнува со последниот режим на снимате дотеран пред да ја исклучите камерата.

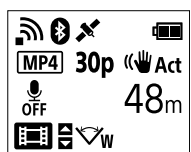
Забелешки

- При подолг период на снимање, температурата на камерата се зголемува до точка кога камерата автоматски престанува да снима.
- Ако камерата ја користите додека е поврзана со надворешно напојување со micro USB кабел (испорачан), може да ја намалите потрошувачката на батеријата за снимање или репродукција на слики. Во ваков случај, потребна е полна батерија.

Дотерување

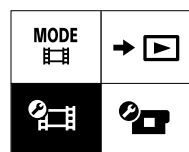
Допрете на MENU копчето, допрете на UP или DOWN копчето да изберете ставка и потоа допрете на ENTER копчето да го направите тоа.

1 Екран за снимање



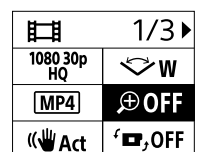
MENU копче

2 MENU екран



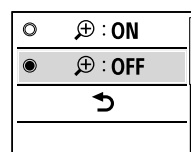
ENTER копче

3 Екран за дотерување на снимање



ENTER копче

4 Екран за дотерување



Дотерување за снимање*1

Икони	Ставки за дотерување
1080 30p HQ	Дот. квалитет на слика
MP4	Формат за филм
Големина на слика при времено снимање	
5 min	Време за циклусно снимање
Режим за фотографија Префрлување	
10f 1s	Интервал за снимање фотографија
OFF	Тажмер
1 s	Интервал за времено снимање
300	Број на времено снимање
Act	SteadyShot (Филм)
Act ON	SteadyShot (Слика)
W	Дотерување агол
OFF	Дотерување зум
OFF	Превртување
± 0.0	AE shift
A-E-T	Time-lapse AE mode
SCN [N]	Сцена
AWB	Баланс на бела боја
Vivid	Режим за боја
ON	Аудио снимање
OFF	Намалување шум од ветар

*1 Кои ставки може да се дотераат зависи од режимот за снимање.

*2 Ова дотерување е достапно само во некои земји и региони.

*3 Ова дотерување е достапно само со FDR-X3000.

*4 Дел од ова дотерување е достапно само со FDR-X3000.

Дотерување на камерата

Икони	Ставки за дотерување
OFF	Режим за авион
ON	Дотерување за Wi-Fi поврзување
OFF	Wi-Fi Hi Power дотерување*2
ON	Bluetooth дотерување
Bluetooth икони	Bluetooth далечински контролен за напојување
ON	GPS log
FORMAT	Формат
TC / UB	Времен. код/кориснички*3
OFF	IR далечински*3
HDMI	HDMI дотерување*4
BGM	Позадинска музика*2
USB ON	USB напојување
ON	Звучен сигнал
ON	Јачина на звучен сигнал
3	Дотер.на индикатор
REC OFF	Снимање со еден допир
AUTO OFF 60 s	Автоматско исклуч.
NTSC → PAL	Префрлање NTSC/PAL
OFF	Дотер.дата и време
GMT	Дотерување подрачје
OFF	Дотерување на летно сметање на времето
Ver.	Верзија
RESET	Ресетирање

За детали за дотерување на ставки, видете во "Менување на дотерување" во "Help Guide" (интернет упатство).

Поврзување со паметен телефон

Инсталирање на PlayMemories Mobile™ на паметен телефон



Android OS

Побарајте PlayMemories Mobile на Google Play, потоа инсталирајте.



iOS

Побарајте PlayMemories Mobile во App Store и инсталирајте го.



- Кога користите iOS, One-touch функциите (NFC) не се достапни.

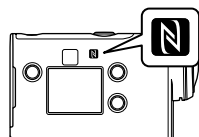
Забелешки

- Ажурирајте PlayMemories Mobile со најнова верзија ако веќе е инсталиран на паметниот телефон.
- Wi-Fi функцијата опишана во ова упатство не се гарантира дека ќе работи со сите паметни телефони и таблети.
- Методите на работа и екраните за приказ на апликација се предмет на измена без најава од понатамошни ажурирања.
- За повеќе информации за PlayMemories Mobile, видете на следната веб страна. (<http://www.sony.net/pmm/>)
- Google play може да не е поддржан зависно од земјата или регионот. Во ваков случај, побарајте "PlayMemories Mobile" на интернет и инсталирајте го.

Поврзување

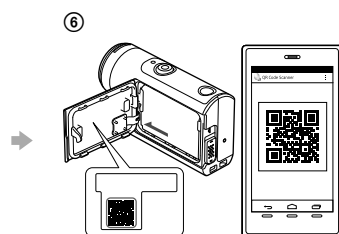
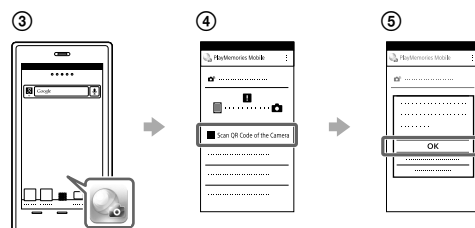
◆ Користете ја One-touch функцијата да поврзете со NFC-Android паметен телефон

Дотерајте Wi-Fi во ON на камерата и допрете на **N** (N mark) на паметниот телефон кон **N** (N mark) на камерата. Кога PlayMemories Mobile почнува, дотерувањата автоматски се применуваат да воспостават Wi-Fi поврзување.



◆ Користете QR код за поврзување со паметен телефон преку Wi-Fi

- 1 Вклучете ја камерата и дотерајте Wi-Fi во ON на камерата.
- 2 Изберете режим за снимање: [RECORDING], [PHOTO], [VIDEO].
- 3 Активирајте PlayMemories Mobile на паметен телефон.
- 4 Изберете [Scan QR Code of the Camera] прикажан на PlayMemories Mobile екран.
- 5 Изберете [OK] (Ако се прикаже порака, повторно изберете [OK]).
- 6 Прочитајте го QR кодот кој е испечатен на налепницата прикачена на капакот од батеријата на камерата.

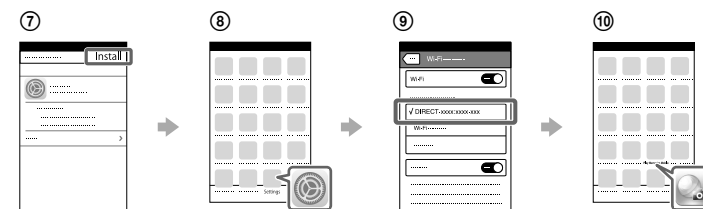


Android

- 7 Kora [Connect with the camera?] се прикажува на паметниот телефон, изберете [OK].

iPhone/iPad

- 7 Инсталирајте профил (информација за дотерување) на паметниот телефон согласно упатствата на екранот.
- 8 Во Home екранот, изберете [Settings] → [Wi-Fi].
- 9 Изберете SSID.
- 10 Вратете се во Home екранот и потоа активирајте PlayMemories Mobile.



Потсетете се на корисничко име и лозинката без налепница

Ако налепницата и одлепена или не се чита, може да се потсетите на корисничкото име и лозинка со следнава постапка.

- 1 Вметнете полна батерија во камерата.
- 2 Поврзете ја камерата со компјутер со micro USB кабел (испорачан).
- 3 Допрете на **ON** (on/standby) копчето да ја вклучите камерата.
- 4 Се прикажува [Computer] → [PMHOME] → [INFO] → [WIFI_INF.TXT] на компјутер и потоа потврдете го името и лозинката.

Креирање филм

Уредување филм со the Action Cam App

Action Cam App овозможува да префрлате филмови на паметен телефон за лесно уредување. Покрај тоа, може да креирате забавени филмови. За повеќе информации за Action Cam App, видете на следната веб страна. <http://www.sony.net/acap/>



Инсталирајте Action Cam App кој е компатибилен со вашиот паметен телефон.



Забелешка

- Google play може да не е поддржан зависно од земјата или регионот.

Уредување филм со Action Cam Movie Creator

Action Cam Movie Creator овозможува префрлање филмови и слики на компјутер и уредување на филмовите. Покрај тоа, може да додадете ефекти (како Multi View, променлива брзина на репродукција и т.н.) и да креирате забавени филмови. За повеќе информации за Action Cam Movie Creator, видете на следната веб страна. <http://www.sony.net/acmc/>

