

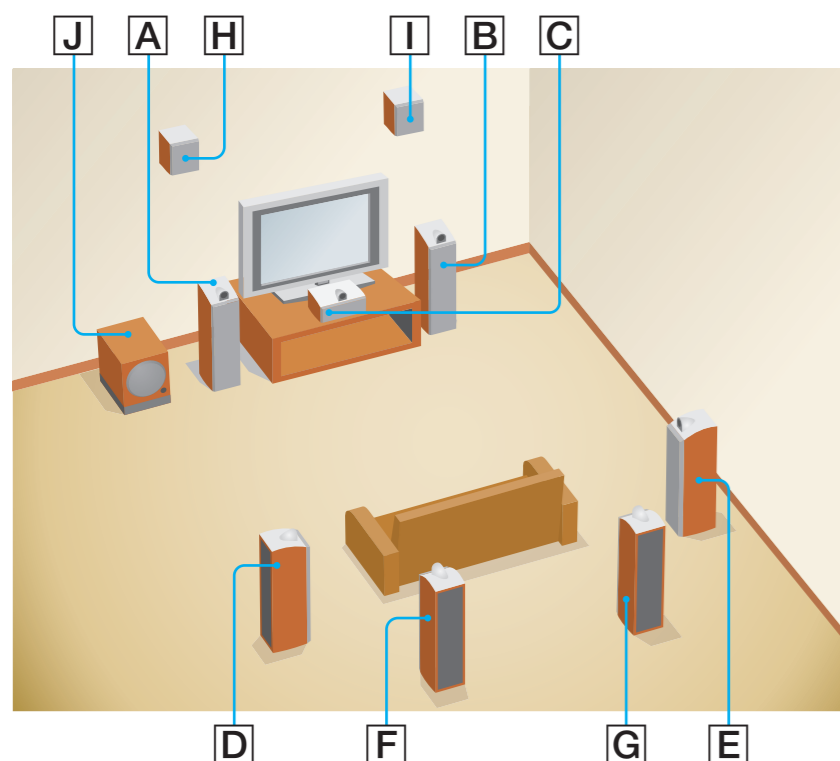
# STR-DN1010

## Hurtig installationsvejledning Pika-asetusopas



Sony Corporation © 2010 Printed in Malaysia

### 1: Installering af højttalerne/ 1: Kaiuttimien asentaminen



#### Dansk

I denne Hurtig installationsvejledning bruges modeller med områdekode U2 som illustrationseksempel. For detaljer om områdekode henvises til betjeningsvejledningen, der følger med receiveren. Illustrationerne i denne Hurtig installationsvejledning betegner højttalerne som **A** til **J**.

- |                                       |  |
|---------------------------------------|--|
| <b>A</b> Fronthøjttaler (venstre)     | <b>F</b> Surround-baghøjttaler (venstre)*  |
| <b>B</b> Fronthøjttaler (højre)       | <b>G</b> Surround-baghøjttaler (højre)*    |
| <b>C</b> Centerhøjttaler              | <b>H</b> Øverste fronthøjttaler (venstre)* |
| <b>D</b> Surround-højttaler (venstre) | <b>I</b> Øverste fronthøjttaler (højre)*   |
| <b>E</b> Surround-højttaler (højre)   | <b>J</b> Subwoofer                         |

\* Du kan ikke bruge surround-baghøjttalerne og øverste fronthøjttalere samtidigt.

### 1: Installering af højttalerne

Illustrationerne ovenover viser et eksempel på et 7.1 kanals højttalersystem (syv højttalere og en subwoofer). Der henvises til betjeningsvejledningen, der fulgte med receiveren og den anden side af denne Hurtig installationsvejledning.

### 2: Tilslutning af højttalerne

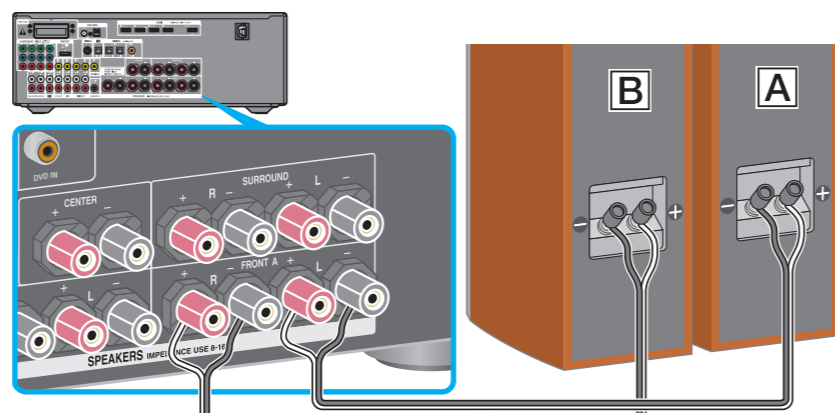
Tilslut højttalerne svarende til numrene og højttalertypen.

#### Om højttalerledninger

- Brug højttalerledninger, som passer til rummets bredde.
- Højttalerledningen kan have forskellige farver eller markeringer på sig. For at foretage den rette tilslutning skal du afgøre, hvilken ledning der skal sluttes til terminalerne plus (+) og minus (-) på højttalerne. Tilslut dernæst terminalen plus (+) til terminalen plus (+) på receiveren og terminalen minus (-) til terminalen minus (-) på receiveren.
- Der henvises til ovenstående illustration for detaljer om tilslutning af højttalerledninger og terminaler.

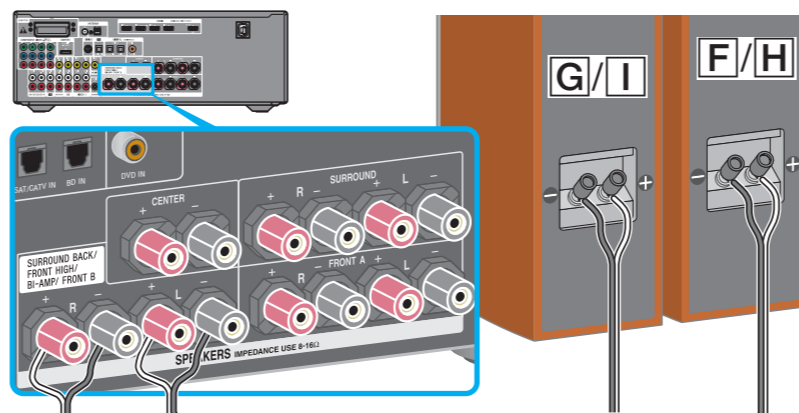
### 2: Tilslutning af højttalerne/2: Kaiuttimien liittäminen

**A/B**



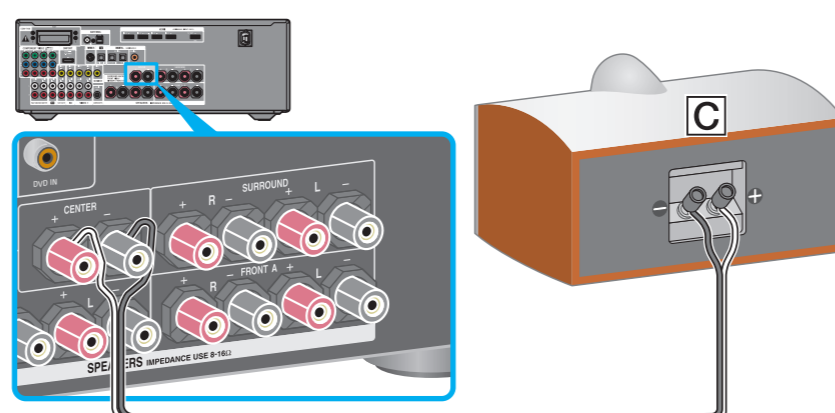
Højttalerkabel (medfølger ikke)/  
Kaiutinjohtot (ei sisälly toimitukseen)

**F/G/H/I**



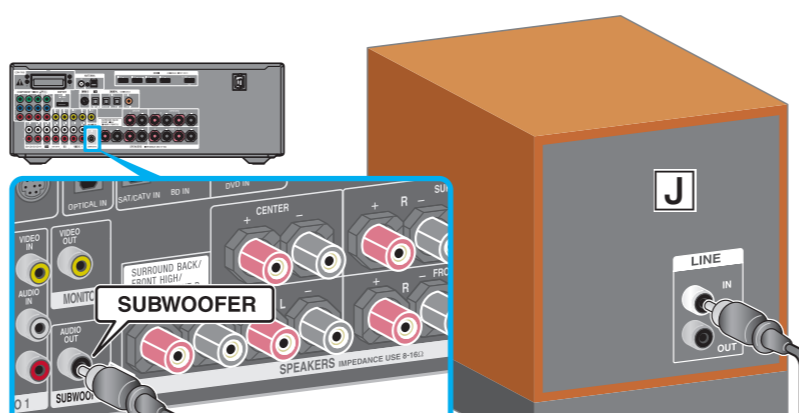
Højttalerkabel (medfølger ikke)/  
Kaiutinjohtot (ei sisälly toimitukseen)

**C**



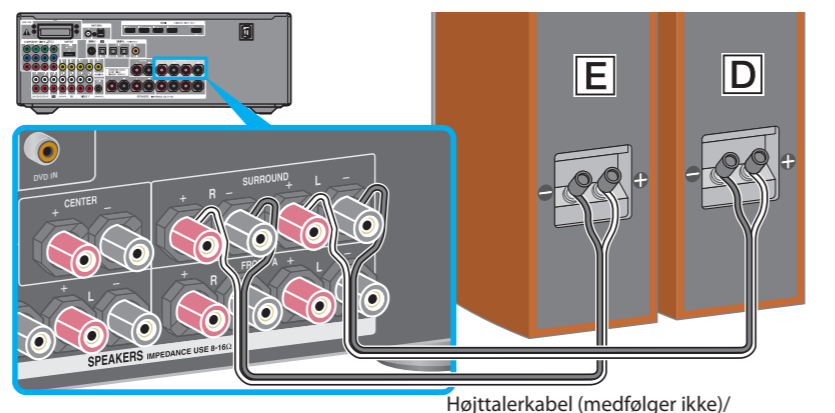
Højttalerkabel (medfølger ikke)/  
Kaiutinjohtot (ei sisälly toimitukseen)

**J**

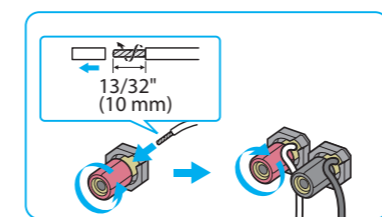


Monoledkabel (medfølger ikke)/  
Monoaudiojohto (ei sisälly toimitukseen)

**D/E**



Højttalerkabel (medfølger ikke)/  
Kaiutinjohtot (ei sisälly toimitukseen)



#### Om knappen SPEAKERS

Du kan vælge de fronthøjttalere, du vil trække. Se "Valg af fronthøjttalersystem" i betjeningsvejledningen, som følger med receiveren, hvis du vil have yderligere oplysninger.

### 3: Tilslutning af andre apparater

Dette er et eksempel på tilslutning af denne receiver og dine apparater. Se trin 3 og 4 i "Tilslutninger" i den betjeningsvejledning, der følger med denne receiver, angående oplysninger om andre tilslutninger og apparater.

### 4: Tilslut alle netledninger til sidst

Tilslut netledningen til en stikkontakt i væggen.

#### Suomi

Tämän pika-asetusoppaan kuvissa käytetään aluekoodin U2 mallia. Katso lisätietoja aluekoodista vastaanottimen mukana toimitetusta käyttöohjeesta. Tämän pika-asetusoppaan kuvissa kaiuttimet on nimetty **A** - **J**.

- |                              |                                    |
|------------------------------|------------------------------------|
| <b>A</b> Etukaiutin (vasen)  | <b>F</b> Takakeskikaiutin (vasen)* |
| <b>B</b> Etukaiutin (oikea)  | <b>G</b> Takakeskikaiutin (oikea)* |
| <b>C</b> Keskikaiutin        | <b>H</b> Etuyläkaiutin (vasen)*    |
| <b>D</b> Takakaiutin (vasen) | <b>I</b> Etuyläkaiutin (oikea)*    |
| <b>E</b> Takakaiutin (oikea) | <b>J</b> Subwoofer                 |

\* Et voi käyttää takakeskikaiuttimia ja etuyläkaiuttimia samanaikaisesti.

### 1: Kaiuttimien asentaminen

Yllä olevissa kuvissa on esimerkiksi 7.1-kanavainen kaiutinjärjestelmä (seitsemän kaiutinta ja yksi subwoofer). Katso lisätietoja vastaanottimen mukana toimitetusta käyttöohjeesta ja tämän pika-asetusoppaan toiselta puolelta.

### 2: Kaiuttimien liittäminen

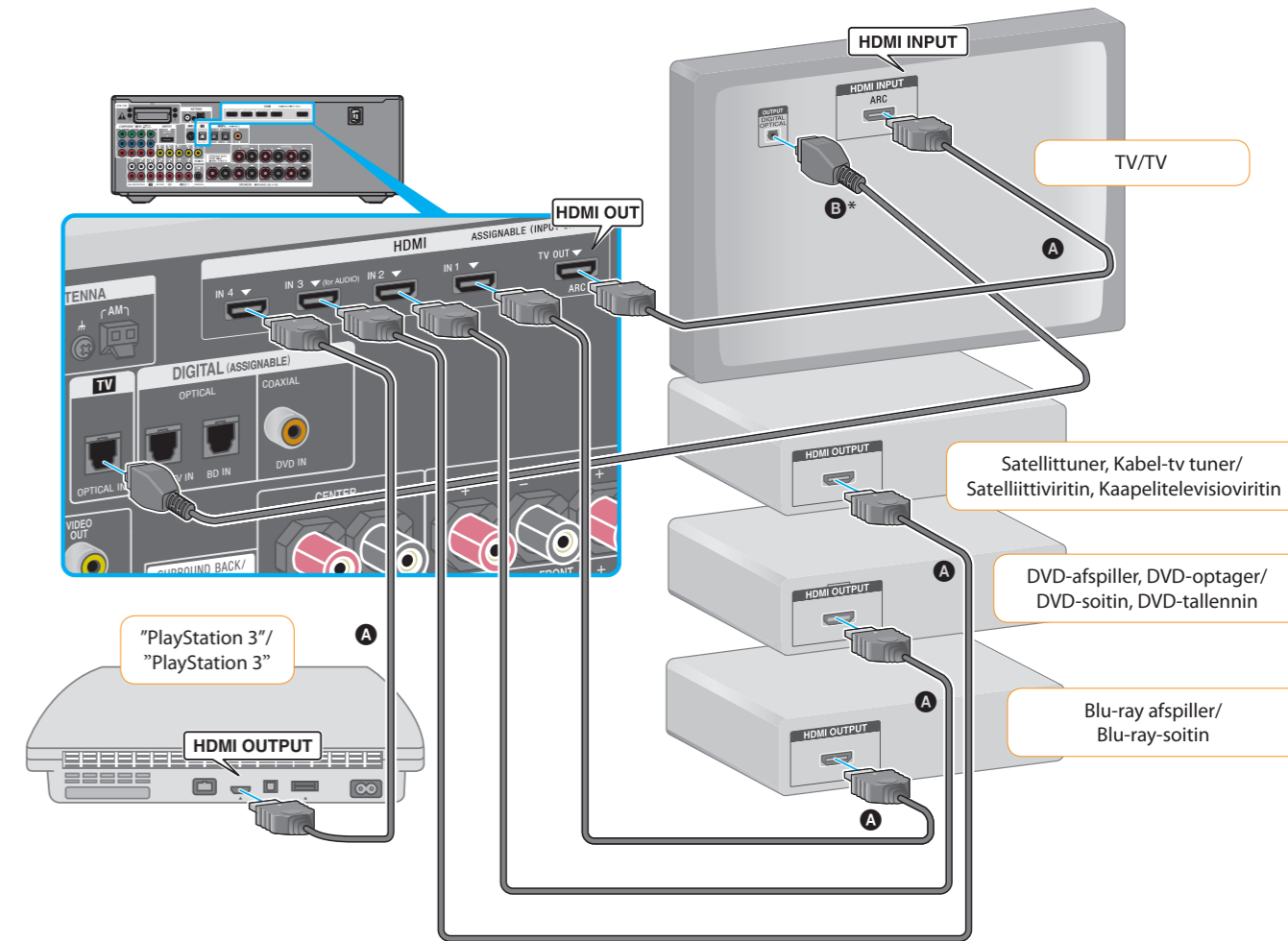
Liitä kaiuttimet niiden määrän ja tyyppin mukaan ohjeita noudattamalla.

#### Tietoja kaiutinjohtoista

- Käytä huoneen koon mukaan tarpeeksi pitkiä kaiutinjohtoja.
- Kaiutinjohtossa voi olla eri värejä tai merkintöjä. Oikean liitännän teet valitsemalla oikean johdon kaiuttimen plus- (+) ja miinus-liittimiin (-). Liitä sitten plus-liitin (+) vastaanottimen plus-liittimeen (+) ja miinus-liitin (-) vastaanottimen miinus-liittimeen (-).
- Tietoja kaiutinjohtojen ja liittimien liittämisestä on edellä olevassa kuvassa.

### 3: Tilslutning af andre apparater/ 3: Muiden laitteiden liittäminen

#### Videoapparater/ Videolaitteet



- A** HDMI-kabel (medfølger ikke)/HDMI-kaapeli (ei sisälly toimitukseen)
- B** Optisk digitaalkabel (medfølger ikke)/Optinen digitaali johto (ei sisälly toimitukseen)

\* Du behøver ikke at tilslutte denne ledning, hvis dit tv er kompatibelt med ARC-funktionen (Audio Return Channel)./ Tätä johtoa ei tarvitse liittää, jos TV tukee äänipalukanavatoimintaa (ARC).

#### Tietoja SPEAKERS-painikkeesta

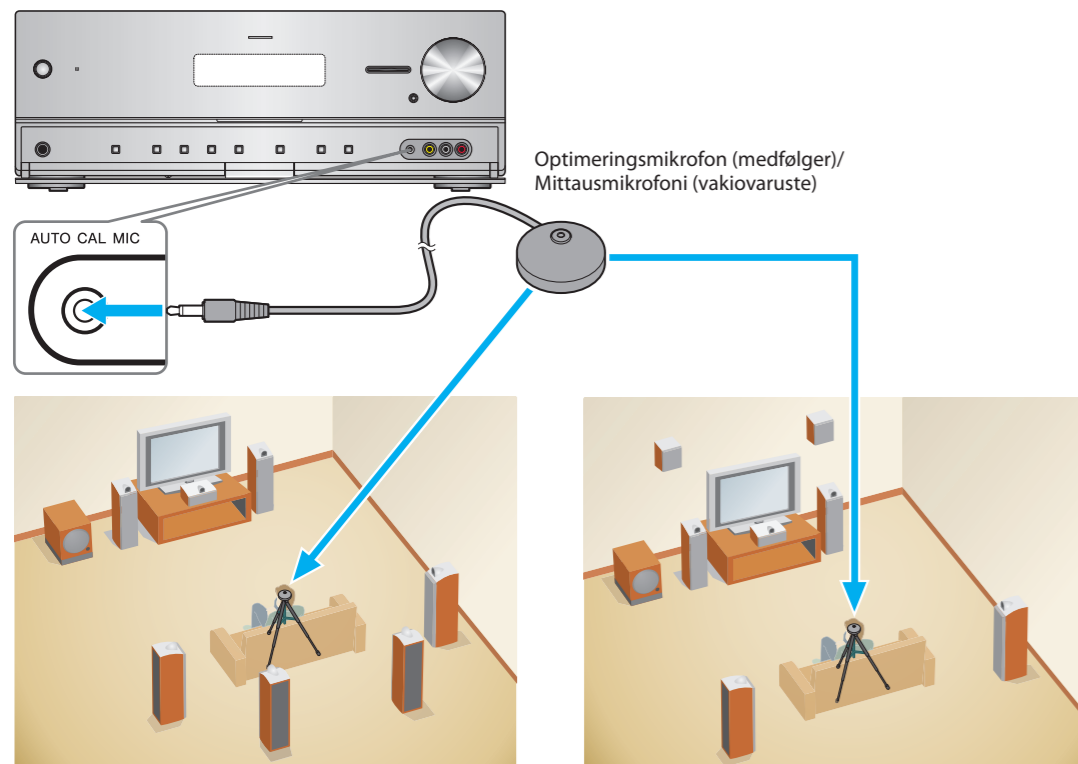
Voit valita ohjattavat etukaiuttimet. Katso lisätietoja vastaanottimen vakiovarusteisiin sisältyvän käyttöohjeen kohdasta "Etukaiutinjärjestelmän valitseminen".

### 3: Muiden laitteiden liittäminen

Kuvassa on esimerkki tämän vastaanottimen liittämisestä muihin laitteisiin. Lisätietoja muiden laitteiden liittämisestä on tämän vastaanottimen vakiovarusteisiin sisältyvän käyttöohjeen "Liitännät"-osan kohdissa 3 ja 4.

### 4: Liitä kaikki virtajohtot viimeiseksi

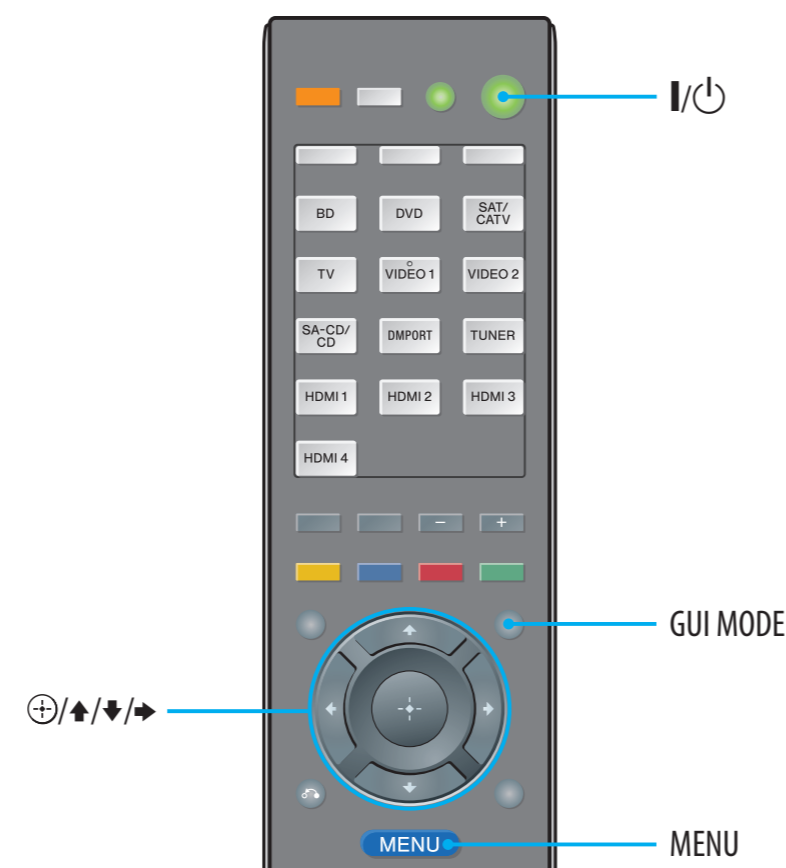
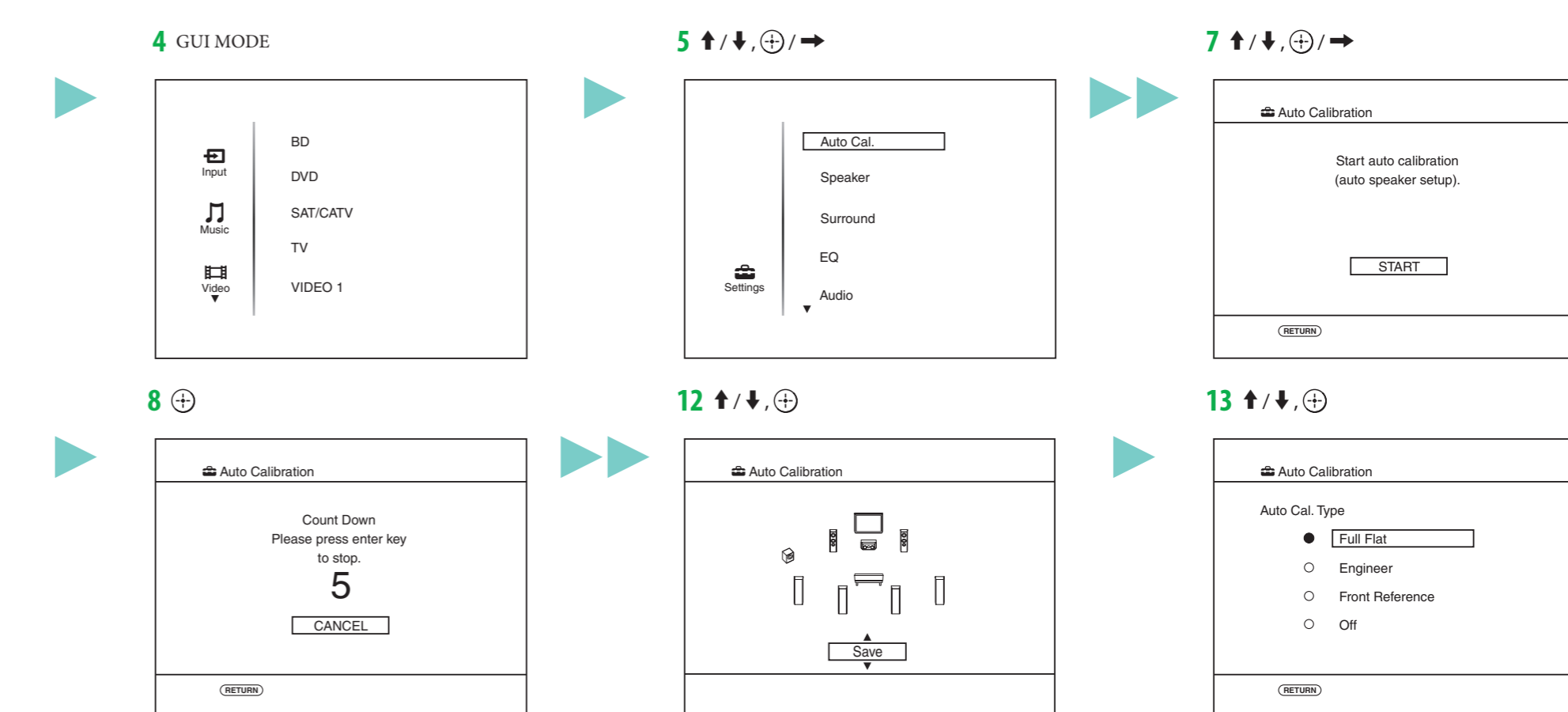
Liitä verkkovirtajohto pistorasiaan.

**A**

Når du bruger surround-bagøjtaltlere/  
Takakeskaiuttimien käyttäminen

Når du bruger øverste fronthøjtaltlere/  
Etuyläkiuttimien käyttäminen\*

\* Sørg for at indstille højtalermonstret til en indstilling med de øverste fronthøjtaltlere./  
Varmista, että kaiutinmalliksi on valittu malli, jossa on etuyläkiuttimet.

**B****C****Dansk****Automatisk kalibrering af passende højtalerindstillinger (Automatisk kalibrering)**

Du kan indstille højtalerne for automatisk at opnå den lyd, du ønsker, fra alle de tilsluttede højtalere ved hjælp af funktionen Automatisk kalibrering.

**Før du udfører Automatisk kalibrering **A******1 Installer og tilslut højtalerne og TV'et.**

Se forsiden, hvis du ønsker yderligere oplysninger.

**2 Slut den medfølgende optimeringsmikrofon til stikket AUTO CAL MIC.**

Stikket AUTO CAL MIC bruge kun til den medfølgende optimeringsmikrofon. Tilslut ikke andre mikrofoner. Dette kan beskadige receiveren og mikrofonen.

**3 Konfigurer optimeringsmikrofonen.**

Placer optimeringsmikrofonen i din tilsætning. Brug en skammel eller en trefod, så optimeringsmikrofonen forbliver i samme højde som dine ører.

**Om konfiguration af den aktive subwoofer**

- Når en subwoofer tilsluttes, skal du tænde for subwooferen og skrue op for lydstyrken på forhånd. Skru MASTER VOLUME lidt under halvvejs op.
- Hvis du tilslutter en subwoofer med overgangsfrekvensfunktion, skal du indstille værdien til maksimum.
- Hvis du tilslutter en subwoofer med automatisk standby-funktion, skal du indstille den til off (deaktiveret).

**Udførelse af Automatisk kalibrering **B C****

Den automatiske kalibreringsfunktion gør det muligt at måle følgende: højtalertilslutninger, højtalerpolaritet, højtalerafstand, højtalerstørrelse, højtalerniveau, frekvenskarakteristika.

**1 Slut et TV til receiveren.**

Se "Tilslutning af TV'et" i betjeningsvejledningen.

**2 Tænd for TV'et.****3 Tryk på I/⏻ for at tænde receiveren.**

Skift TV-indgangen, så der vises et billede af menuen.

**4 Tryk på GUI MODE.**

Når "MENU ON" har været vist på skærmen et stykke tid, vises "GUI", og GUI-menuen vises på TV-skærmen. Tryk på MENU, hvis GUI-menuen ikke vises på TV-skærmen.

**5 Tryk på ↑/↓ gentagne gange for at vælge "Settings", og tryk derefter på ⊕ eller →.**

Menuoversigten Settings vises på TV-skærmen.

**6 Tryk på ↑/↓ gentagne gange for at vælge "Auto Cal.", og tryk derefter på ⊕ eller →.****7 Tryk på ↑/↓ gentagne gange for at vælge "Auto Cal. Start", og tryk derefter på ⊕ eller →.****8 Tryk på ⊕ for at vælge "START".****9 Målingen starter om fem sekunder.****10 Målingen starter.**

Måleprocessen varer ca. 30 sekunder med en testtone. Vent til måleprocessen er fuldført.

**11 Målingen er afsluttet.**

Der lyder et bip, når målingen er slut.

**12 Tryk på ↑/↓ gentagne gange for at vælge "Save", og tryk derefter på ⊕.**

Måleresultaterne gemmes.

**13 Tryk på ↑/↓ gentagne gange for at vælge automatisk kalibreringstype, og tryk derefter på ⊕.**

Kalibreringstype og forklaring
<b>Full Flat</b> Gør målingen af frekvens fra hver højtaler flad.
<b>Engineer</b> Indstiller frekvensen til en, der modsvarer standarden for Sony-lytterum.
<b>Front Reference</b> Justerer karakteristikkene af alle højtalerne, så den matcher fronthøjtalerkarakteristikken.
<b>Off</b> Deaktiverer den automatiske kalibrering.

**Hvis der vises en fejlkode**

Hvis du vil have yderligere oplysninger om advarsels- og fejlkoder, kan du se "Meddelelsesliste efter Automatisk kalibreringsmåling" i "Automatisk kalibrering af passende højtalerindstillinger (Automatisk kalibrering)" i betjeningsvejledningen.

**Tip**

En højtalers størrelse ("Large"/"Small") afgøres af de lave frekvenskarakteristika. Måleresultaterne kan variere afhængigt af optimeringsmikrofonens og højtalerens position samt rummets form. Det anbefales, at måleresultaterne følges. Disse indstillinger kan dog ændres i menuen Speaker Settings. Gem måleresultaterne først, og prøv evt. derefter at ændre indstillingerne.

**Tilslutning af andre apparater**

Du skal indstille hvert apparat, så lyden kommer korrekt ud af højtalerne, når du afspiller fra et tilsluttet apparat. Følgende scenarie beskriver Sony-apparater. Yderligere oplysninger findes i den betjeningsvejledning, der følger med hvert apparat.

**Efter indstillingen**

Receiveren er nu klar til brug. Tryk på indgangsknappen på fjernbetjeningen for at vælge apparatet til afspilning. Se betjeningsvejledningen, som følger med receiveren, hvis du ønsker flere oplysninger.

**Suomi****Oikeiden kaiutinasetusten kalibroiminen automaattisesti (Automaattinen kalibrointi)**

Kaikkien liitettyjen kaiuttimien asetukset voi määrittää automaattisen kalibrointitoiminnon avulla.

**Ennen automaattista kalibrointia **A******1 Asenna ja liitä kaiuttimet ja TV.**

Katso lisätietoja etusivulta.

**2 Liitä mukana toimitettu mittausmikrofoni AUTO CAL MIC -liitäntään.**

AUTO CAL MIC -liitäntässä käytetään vain mukana toimitettua mittausmikrofoni. Älä liitä muita mikrofoneja. Vastaanotin ja mikrofoni voivat vaurioitua.

**3 Aseta mittausmikrofoni paikalleen.**

Sijoita mittausmikrofoni kuunteluukohtaan. Käytä jakkaraa tai jalustaa, jotta mittausmikrofoni pysyy korvien korkeudella.

**Aktiivi-subwooferin sijoittaminen**

- Kun subwoofer on liitetty järjestelmään, kytke subwooferiin virta ja lisää äänenvoimakkuutta etukäteen. Käännä MASTER VOLUME-säädin lähes puoleen väliin saakka.
- Jos liität subwooferin, jossa on jakotajuustoiminto, valitse toiminnon enimmäisarvo.
- Jos liität subwooferin, jossa on automaattinen valmiustiloiminto, poista toiminto käytöstä.

**Automaattisen kalibroinnin tekeminen **B C****

Auto Calibration -toiminnolla voit mitata seuraavat tekijät: kaiutininliitännät, kaiutinten napaisuus, kaiutinetäisyys, kaiuttimen koko, kaiutintaso, taajuuden ominaispiirteet.

**1 Liitä TV tähän vastaanottimeen.**

Katso lisätietoja käyttöohjeen kohdasta "TV:n liittäminen".

**2 Kytke TV:hen virta.****3 Kytke vastaanottimeen virta painamalla I/⏻ -painiketta.**

Valitse TV:stä se tulokanava, jonka kautta valikon kuva näkyy.

**4 Paina GUI MODE -painiketta.**

Kun "MENU ON" on ollut näkyvässä hetken aikaa, teksti "GUI" näytetään ja GUI-valikko näytetään televisiossa. Paina MENU-painiketta, jos GUI-valikkoa ei näytetä televisiossa.

**5 Valitse "Settings" painamalla toistuvasti ↑/↓ -painikkeita. Paina sitten ⊕ - tai → -painiketta.**

Settings-valikkoluettelo näytetään televisiossa.

**6 Valitse "Auto Cal." painamalla toistuvasti ↑/↓ -painikkeita. Paina sitten ⊕ - tai → -painiketta.****7 Valitse "Auto Cal. Start" painamalla toistuvasti ↑/↓ -painikkeita. Paina sitten ⊕ - tai → -painiketta.****8 Valitse "START" painamalla ⊕ -painiketta.****9 Mittaus alkaa viiden sekunnin kuluttua.****10 Mittaus alkaa.**

Mittaus kestää noin 30 sekuntia. Tänä aikana toistetaan testiääntä. Odota mittauksen päättymistä.

**11 Mittaus on valmis.**

Mittauksen päättyessä toistetaan äänimerkki.

**12 Valitse "Save" painamalla toistuvasti ↑/↓ -painikkeita. Paina sitten ⊕.**

Mittau tulokset tallennetaan.

**13 Valitse automaattisen kalibroinnin tyyppi painamalla toistuvasti ↑/↓ -painikkeita. Paina sitten ⊕ -painiketta.**

Kalibroinnin tyyppi ja selitys
<b>Full Flat</b> Kunkin kaiuttimen taajuusmittauksesta tehdään tasainen.
<b>Engineer</b> Taajuudeksi valitaan Sonyn kuunteluhuonetta koskeva vakioarvo.
<b>Front Reference</b> Kaikkien kaiutinten ominaisuudet säädetään vastaamaan etukaiuttimen ominaisuuksia.
<b>Off</b> Automaattinen kalibrointi sammutetaan.

**Kun näytetään virhekoodeja**

Katso lisätietoja varoituksista ja virhekoodeista käyttöohjeen luvun "Oikeiden kaiutinasetusten kalibroiminen automaattisesti (Automaattinen kalibrointi)" kohdasta "Viestiluetelo automaattisen kalibrointimitoituksen jälkeen".

**Vihje**

Kaiuttimen koko ("Large"/"Small") määritetään matalan taajuuden ominaisuuksien mukaan. Mittau tulokset voivat vaihdella mittausmikrofoni ja kaiutinten paikan sekä huoneen muodon mukaan. Mittau tuloksia kannattaa noudattaa. Asetuksia voi kuitenkin muuttaa Speaker Settings -valikossa. Tallenna mittau tulokset ja muuta asetuksia vasta sen jälkeen.

**Muiden laitteiden asetusten valitseminen**

Valitse muiden laitteiden asetukset niin, että liitetyn laitteen toistoääni kuuluu kaiuttimista oikein. Seuraavassa on käytetty esimerkkinä Sony-laitteita. Katso lisätietoja toistavan laitteen käyttöohjeesta.

**Asetusten valitsemisen jälkeen**

Vastaanotin on valmis käytettäväksi. Valitse toistolaite painamalla kaukosäätimestä lähdelaitteen valintapainiketta. Katso lisätietoja vastaanottimen vakiovarusteisiin sisältyvästä käyttöohjeesta.