

SONY®

Персонална аудио докинг система

Упътване за употреба

BG



©2012 Sony Corporation

<http://www.sony.net/>

RDP-X200iP

Предупреждение

За да намалите риска от пожар или токов удар не излагайте този уред на гъжд или влага.

За да предотвратите пожар, не покривайте вентилационните отвори на системата с вестници, покривки, пергета и т.н.

За да предотвратите пожар или токов удар, не излагайте устройството на пръски и не поставяйте върху устройството съдове пълни с вода като например вази.

Не инсталирайте устройството в затворени пространства, като например лаவிци или вградени шкафове.

Не излагайте каквито и да е батерии, включително и батериите, инсталирани в устройството, на прекалено горещини, като например на пряка слънчева светлина, огън или подобни.

Тъй като щекерът на променливотоковия адаптер се използва за изключване на устройството от електрическата мрежа, свържете към леснодостъпен контакт. Ако забележите необичайно поведение в устройството, изключете незабавно от електрическата мрежа.

Устройството е свързано с електрическата мрежа, докато щепселът му е в контакта, дори да сте го изключили от бутоните на самото устройство.

Информация за наименованието и спецификациите на продукта, както и друга важна информация се намира от долната страна на корпуса на устройството и на повърхността на променливотоковия адаптер.

ВНИМАНИЕ

Подменяйте батериите само с указания в инструкциите вид. В противен случай може да се получи увреждане.

Забележка за потребители в страни, попадащи под изисванията на директивите на Европейския съюз:

Производителят на този продукт е Sony Corporation, 1-7-1 Konan Minato-ku Tokyo, 108-0075 Japan. Оторизираният представител на ЕМС и безопасност на продукта е Sony Deutschland GmbH, Hedelfinger Strasse 61, 70327 Stuttgart, Germany. За въпроси, касаещи сервиза и гаранцията на устройството, се обръщайте към адресите, указани в съответните документи, приложени към продукта.



С настоящето Sony Corp. декларира, че този уред отговаря на основните изисквания и допълнителни клаузи на Директива 1999/5/ЕС. За подробности моля посетете:

<http://www.compliance.sony.de/>

Използването на RLAN мрежа се управлява:

– Със спазване правата на частния потребител, според Директива от 1.8.2003, номер 259 („Закон за електронната комуникация“). В частност правило 104 уточнява кога се изисква позволение, а правило 105 уточнява кога е позволена свободна употреба.

– Със спазване на свободния достъп на широката публика към RLAN достъп към мрежите на телефонни оператори според Министерски Указ 28.5.2003, както и поправките на правило 25 на Закона за електронна комуникация.

Относно авторските права и лицензи

Bluetooth маркировка и лого са притежание на Bluetooth SIG, Inc. и всяка употреба от страна на Sony Corporation на тези маркировки е под лиценз. Други търговски марки и имена принадлежат на съответните си собственици.

iPhone, iPod, iPod classic, iPod nano и iPod touch са търговски марки на Apple Inc., регистрирани в САЩ и други страни. iPad е търговска марка на Apple Inc.

“Made for iPod”, “Made for iPhone” и “Made for iPad” означават, че електронният аксесоар е създаден, за да се свързва специално с iPod, iPhone или iPad и е сертифициран от разработващи екип, че отговаря на изискванията и стандартите на Apple. Apple не носи отговорност за работата на това устройство и за съвместимостта му със съответните стандарти за безопасност. Моля обърнете внимание, че употребата на това устройство с iPod, iPhone или iPad може да окаже влияние върху работата в безжична мрежа.

Използването на радио оборудване не е позволено в географска зона в радиус от 20 км от центъра на Ну Аалесунд, област Свалбард, Норвегия.

ПРЕДПАЗНИ МЕРКИ

- За да изключите устройството от електрическата мрежа, хванете щекера, не дърпайте кабела.
 - Тъй като във високочестотните е използвано силно магнитно поле, поддържайте кредитни карти с магнитно кодиране, часовници, телевизори с кинескопи и проектори далеч от устройството, за да предотвратите евентуална повреда от силовото магнитно поле.
 - Не оставяйте устройството в близост до източник на топлина като например радиатор или конвекторна печка или на места подложени на директна слънчева светлина, запрашаване, механични вибрации или удари.
 - Осигурете достатъчна вентилация, която да предотврати натрупването на вътрешна топлина. Не поставяйте устройството върху обекти (например килим, одеяло и прочие) или в близост до материали (например завеси), които биха могли да блокират вентилационните отвори.
 - Ако върху устройството попадне твърд предмет или течност, изключете веднага устройството и осигурете презлед от квалифициран персонал преди по-нататъшна употреба.
 - По време на гръмотевична буря, не докосвайте антената и жака.
 - Не докосвайте устройството с мокри ръце.
 - Не поставяйте устройството в близост до водни източници.
- ЗАБЕЛЕЖКИ ЗА ЛИТИЕВО-ЙОННАТА БАТЕРИЯ**
- Извършете батериите със суха кърпа, за да осигурите добър контакт.
 - Когато инсталирате батерията, обърнете внимание на правилния поляритет.
 - Не гръжете батерията с метални пинсети. В противен случай може да се получи късо съединение.



Изхвърляне на стари електрически & електронни уреди (Приложимо за страните от Европейския съюз и груги европейски страни, използващи система за разделно събиране на отпадьци)

Този символ на устройството или на неговата опаковка показва, че този продукт не трябва да се третира като домашен отпадьк. Вместо това, той трябва да бъде предаден в съответните пунктове за рециклиране на електрически и електронни уреди. Изхвърляйки този продукт на правилното място, вие предотвратявате потенциални негативни последици за околната среда и човешкото здраве. Рециклирането на материалите ще помогне за запазването на естествените ресурси. За по-подробна информация относно рециклирането на този продукт, моля, свържете се с местния градски офис, службата за изхвърляне на отпадьци или с магазина, от който сте закупили продукта. Приложими аксесоари: Устройство за дистанционно управление



Изхвърляне на използвани батерии (Приложимо за страните от Европейския съюз и груги европейски страни, използващи система за разделно събиране на отпадьци)

Този символ на батериите или на тяхната опаковка показва, че този продукт не трябва да се третира като домашен отпадьк. Изхвърлянето на батериите на правилното място ще предотврати потенциални негативни последици за околната среда и човешкото здраве. Рециклирането на материалите ще помогне за запазването на естествените ресурси. В случай, че поради мерки за безопасност или запазване на данните продуктът трябва постоянно да бъде свързан с батерията, то отстраняването на батерията от устройството трябва да се извършва единствено в квалифициран сервиз. За да се уверите, че батерията ще бъде правилно изхвърлена, предайте устройството, когато животът му изтече, в правилния събирателен пункт за рециклиране на електрическо и електронно оборудване. Относно всички груги видове батерии, моля, прегледайте частта относно безопасното сваляне на батериите от продукта. Предайте продукта в правилния събирателен пункт за рециклиране на батерии. За по-подробна информация относно рециклирането на този продукт, моля, свържете се с местния градски офис, службата за изхвърляне на отпадьци или с магазина, от който сте закупили продукта. Ако имате груги въпроси или проблеми свързани с експлоатацията на устройството, обърнете се към най-близкия оторизиран сервиз за продукти с марка Sony.

Относно Bluetooth връзка

- Безжичната технология Bluetooth работи в обхват от около 10 метра. Възможно е максималният обхват на комуникация да се различава в зависимост от препятствията (човек, метал, стена и др.) или електромагнитната околна среда.



- Оптимално представяне
- Ограничено представяне

- Възможно е следните условия да влияят на чувствителността на Bluetooth връзката.
 - Ако съществува препятствие между устройството и Bluetooth устройството като например човек, метал или стена.
 - Ако близо до устройство се използва оборудване с честота 2.4 GHz, като например LAN устройство, безжичен телефон или микровълнова фурна.
 - Устройството е инсталирано в шкаф с метален корпус.
- Тъй като Bluetooth устройството и безжичното LAN устройство (IEEE802.11b/g) използват една и съща честота, възможно е да се получи вмешателство на микро вълни, което да причини разминаване в скоростта на връзката, смущения или невалидна връзка. В този случай извършете някои от следните действия:
 - Използвайте устройството на разстояние минимум 10 метра от безжичното LAN устройство.
 - Ако устройството бъде използвано в обхват от 10 метра от безжичното LAN устройство, изключете безжичното LAN устройство.
 - Поставете това устройство и Bluetooth устройството на възможно най-близо разстояние едно до друго.
- Възможно е микровълните, които се излъчват от Bluetooth устройството, да влияят на работата на електронни медицински оборудвания. Изключете устройството и другите Bluetooth устройства на следните места, защото това може да причини инцидент.
 - на места, където има леснозапалими газове, в болници, влакове, самолети или бензиностанции.
 - ако устройството се намира близо до автоматични врати или противопожарни аларми.

- Това устройство поддържа мерки за безопасност спрямо Bluetooth стандарта, което гарантират сигурна връзка при използването на безжична Bluetooth технология. Възможно е, обаче, в зависимост от настройката, сигурността да не е достатъчна. Внимавайте при използването на безжичната Bluetooth технология.
- Не поемаме отговорност за евентуално изтичане на информация при използването на Bluetooth комуникация.
- Връзката с всички Bluetooth устройства не може да бъде гарантирана.
 - Устройство, което включва Bluetooth функция, трябва да съответства на Bluetooth стандарта, определен от Bluetooth SIG.
 - Дори свързаното устройство да съответства с гореспоменатия Bluetooth стандарт, възможно е някои устройства да не се свържат и да не работят правилно в зависимост от функциите и спецификациите им.
- В зависимост от устройството, което ще свързвате, възможно е стартирането на връзката да отнеме известно време.

Забележка

- В инструкциите за употреба, за функциите на iPod, iPhone или iPad като референция се използва "iPod", освен ако не е упоменато друго с текст и илюстрации.

Ако имате други въпроси или проблеми свързани с експлоатацията на устройството, обърнете се към най-близкия авторизиран сервиз за продукти с марка Sony.

Обща информация

Спецификации

iPod

DC out: 5 V
MAX: 2.1 A

Bluetooth

Извеждане

Bluetooth Specification Power Class 2

Максимален обхват на комуникация

Прибл. 10 м без да има препятствия*1

Честотен обхват

2.4 GHz

Комуникационна система

Bluetooth Specification Version 2.1 + EDR (Enhanced Data Rate)

Съвместими Bluetooth профили*2

A2DP (Advanced Audio Distribution Profile)
AVRCP*3 (Audio/Video Remote Control Profile)

Поддръжан кодек*4

SBC (Subband codec)

*1 Действителният обхват се различава в зависимост от фактори като препятствия между устройствата, магнитни полета в близост до микровълнови фурни, статично електричество, чувствителност на прием, прием на антена, операционна система, софтуер и т.н.

*2 Bluetooth стандартните профили осигуряват спецификации за Bluetooth комуникация между устройствата.

*3 Някои операции може да не са налични за някои iPod модели.

*4 Кодек: Компресия на аудио сигнала и формат на конверсия.

Общи

Високоговорител

Ууфър: Прибл. 76 мм в диаметър x 2
Туитър: Прибл. 25 мм в диаметър x 2

Вход

AUDIO IN жак (ø3.5 мм стерео минижак)
Входен импеданс: 50 Ω
Стандартно входящо ниво: 245 mV

Изходи за захранване

20W + 20W (при 1% хармонично изкривяване)

Източник на захранване

Външен източник на захранване: DC IN 20V (с приложен адаптер (AC 100 V - 240 V, 50/60Hz))

Размери

Прибл. 356.0 мм x 168.1 мм x 155.8 мм (в/ш/г)
(вкл. издадените части и контроли)

Тегло

Прибл. 2.2 kg

Приложени аксесоари

Устройство за дистанционно управление (с литиева батерия) (1)

Променилвотоков адаптер (1)

Захранващ кабел (1)

Упътване за употреба (този документ) (1)

Възглавничка за iPod с малки размери (1)

Съвместими iPod/iPhone/iPad модели

Съвместимите iPod/iPhone/iPad модели са следните

- iPod touch (четвърто поколение)

- iPod touch (трето поколение)

- iPod touch (второ поколение)

- iPod nano (шесто поколение)*

- iPod nano (пето поколение)

- iPod nano (четвърто поколение)

- iPod nano (трето поколение)

- iPhone 4S

- iPhone 4

- iPhone 3GS

- iPhone 3G

- iPad 2

- iPad

Модели съвместими с безжично прехвърляне на музика

- iPod touch (четвърто поколение)

- iPod touch (трето поколение)

- iPod touch (второ поколение)

- iPhone 4S

- iPhone 4

- iPhone 3GS

- iPhone 3G

- iPad 2

- iPad

* iPod nano (шесто поколение не може да бъде контролиран посредством устройството за дистанционно управление, когато са избрани команди "MENU", "▲", "▲" или "ENTER".

Дизайнът и спецификациите подлежат на промяна без предупреждение.

Отстраняване на проблеми

Общи

Захранването не се включва, когато е свързан променливотоков адаптер.

- Уверете се, че променливотоковият адаптер е стабилно свързан към стенен контакт.

Няма звук.

- Резулирайте **VOLUME +/-** (или **VOL +/-** на устройството за дистанционно управление).

Чува се шум.

- Уверете се, че около устройството не се използват мобилни телефонни апарати.

Индикаторът на захранването примигва.

- Индикаторът на захранването примигва, когато устройството получава сигнал от дистанционното управление или когато батериите са слаби. В тези случаи примигването не означава грешка или неизправност.

Когато използвате iPod на стойка

Няма звук.

- Уверете се, че iPod устройството е здраво свързано.
- Уверете се, че функцията за iPod е активирана.

Не се извършват операции.

- Уверете се, че iPod устройството е здраво свързано.
- Проверете дали iPod устройството е съвместимо с това устройство (вижте „Модели съвместими със стойка за свързване“).

iPod устройството не се зарежда.

- Уверете се, че iPod устройството е здраво свързано.
- Проверете дали захранващият кабел е здраво свързан.
- Проверете дали iPod устройството е съвместимо с това устройство (вижте „Модели съвместими със стойка за свързване“).

Когато използвате Bluetooth връзка

Няма звук.

- Уверете се, че устройството не е разположено твърде далеч от iPod устройството или, че няма намеса от друга безжична LAN мрежа, друго устройство с 2.4 GHz обхват или микровълнова фурна.
- Уверете се, че между устройството и iPod уреда е осъществена връзка.
- Свържете двете устройства отново.
- Поддържайте далеч от метални обекти или повърхности.
- Уверете се, че функцията Bluetooth е активирана.

Звукът прескача или разстоянието на комуникация е твърде кратко

- Ако устройство, което генерира електромагнитна радиация като например безжична LAN мрежа, други Bluetooth устройства или микровълнови фурни се намират в непосредствена близост, преместете този уред.
- Отстранете всякакви препятствия между уреда и iPod устройството или се преместете далеч от тях.
- Поставете уреда и iPod устройството колкото е възможно по-близо.
- Преместете уреда.
- Преместете iPod устройството.

Свързването не може да бъде осъществено.

- Извършете свързването отново. (Вижте „Свързване с iPod устройство“)
- Проверете дали iPod устройството е съвместимо с този уред. (Вижте „Безжично прехвърляне на музика между съвместими модели“).

Сдвояването не може да бъде осъществено

- Приближете уреда и iPod устройството.
- Изтрийте уреда от менюто на iPod устройството и извършете сдвояването отново. (Вижте „Безжично прехвърляне на музика между съвместими модели“).

Audio-in

Няма звук.


- Уверете се, че аудио захранващият кабел е здраво свързан.
- Уверете се, че свързаният компонент е в статус възпроизвеждане.
- Уверете се, че функция Audio-in е активирана.

Звукът е твърде нисък.

- Проверете нивото на звука на допълнително свързаното аудио оборудване.

Устройство за дистанционно управление

Устройството за дистанционно управление не функционира.

- Подменете батерията на устройството за дистанционно управление с нова ако старата е отслабнала.
- Уверете се, че насочвате устройството за дистанционно управление към сензора на устройството.
- Не покривайте самия приемник  и не поставяйте никакви обекти точно пред него.
- Отстранете всякакви пречки на пътя на устройството за дистанционно управление и самия корпус.
- Уверете се, че сензорът за дистанционно управление не е изложен на силна светлина, слънчева или от флуоресцентна лампа.

Ако проблемът продължава, свържете се с оторизиран сервиз за продукти Sony.

Подготовка

Източник на захранване

Автоматично изключване

След като възпроизвеждате на музика (от iPod на стойка, Bluetooth връзка или компонентен включен посредством AUDIO IN жак) е приключило и ако не е извършена операция в продължение на 20 минути, устройството автоматично се изключва.

За да използвате променливотоков адаптер


- 1 Свържете приложения захранващ кабел към променливотоковия адаптер.
- 2 Свържете приложения променливотоков адаптер към DC IN 20V жака на гърба на устройството плътно и включете към стенен контакт.

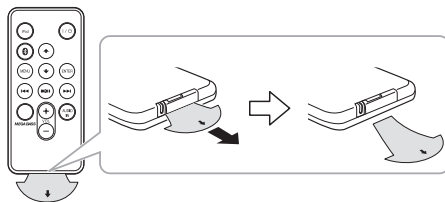
Забележка за променливотоковия адаптер

- Използвайте само приложения променливотоков адаптер с марка Sony. Полярниятят на щекерите на други производители може да се различава. Неизползването на приложения променливотоков адаптер може да доведе до повреда на устройството.



Устройство за дистанционно управление

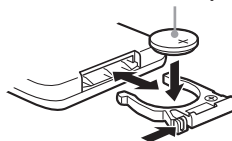
Преди да употребите приложеното устройство за дистанционно управление за първи път, отстранете изолационната лента. Насочете устройството за дистанционно управление към сензор  (сензор за дистанционно управление) на устройството. Индикаторът за захранването примига когато е получена команда от устройството за дистанционно управление.



Кога да подмените батерията

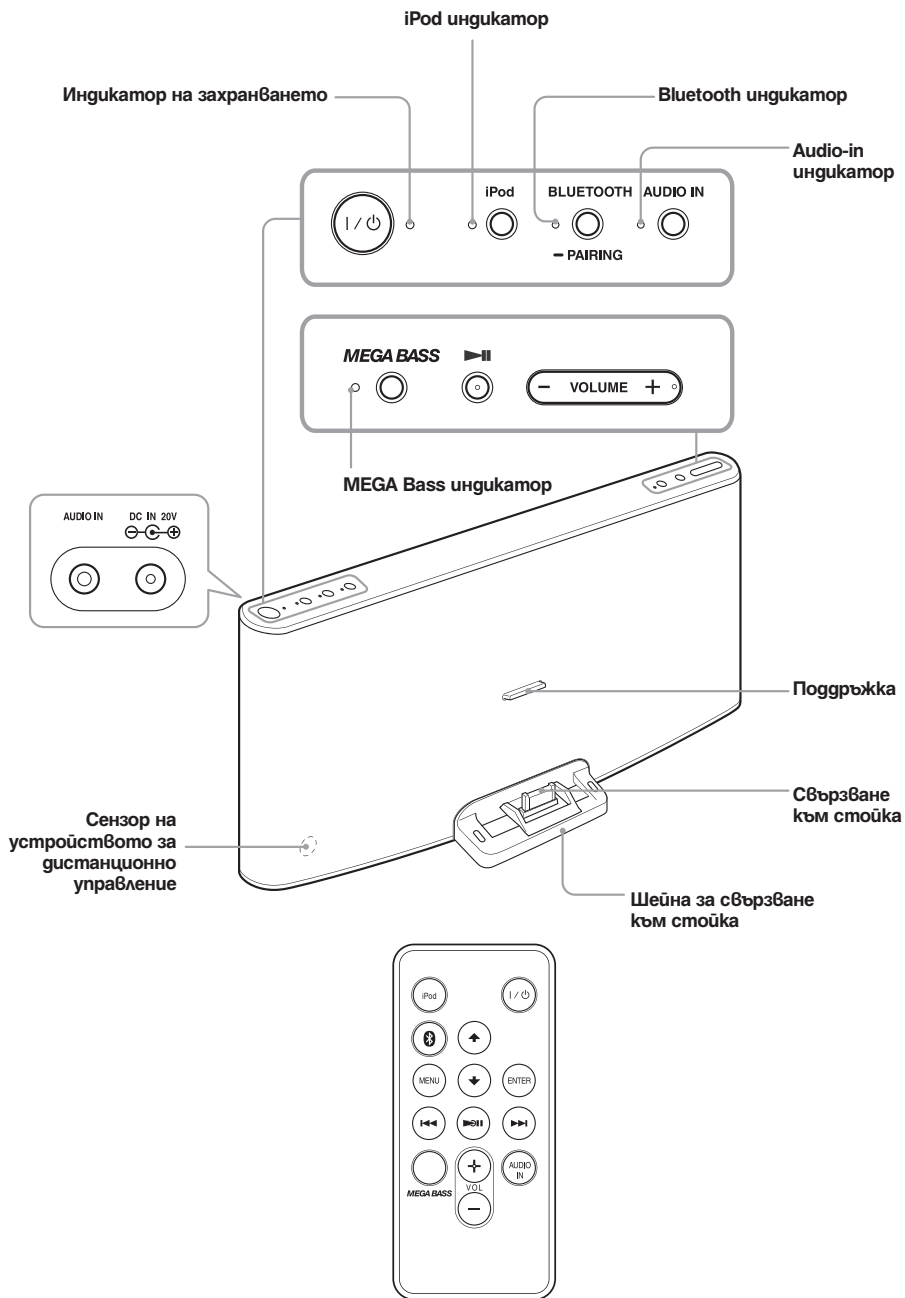
- При нормална употреба, батерията (CR2025) трябва да работи около 6 месеца. Когато устройството за дистанционно управление не може да изпраща команди към основното тяло, подменете батерията с нова.

 тази страна нагоре



Забележка

- Ако няма да използвате устройството за дистанционно управление дълго време, отстранете батерията, за да избегнете повреда причинена от протичане или корозия.

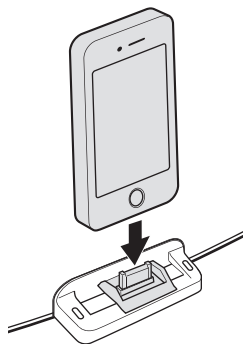


Бутони VOLUME + (VOL+ на устройството за дистанционно управление) и ▶|| имат чувствителна на допир точка.

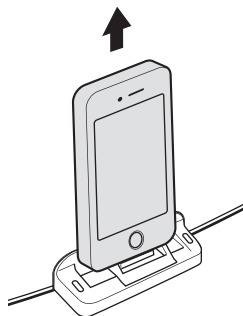
Работа

Как да работим с iPod

Как да монтираме iPod



Как да отстраним iPod



Забележки

- iPod устройство в защитен калъф може да бъде поставено в това устройство. Въпреки това, ако калъфът пречи на осъществяване на връзка, отстранете го от iPod устройството преди да поставите на докине станцията.
- Когато поставяте или отстранявате iPod устройство, поддържайте същия ъгъл като докине конектора на устройството. Не извървяйте прекалено iPod устройството.
- Когато поставяте или отстранявате iPod устройството, дръжте го стабилно.
- Не усуквайте и не извървяйте iPod устройство, тъй като това може да причини повреда на конектора.
- Отстранявайте iPod устройството при транспортиране, в противен случай може да се получи неизправност.
- Ако iPod устройството не може да достигне поддържащата част, която се намира в предната част на устройството, поставете приложената в комплекта възглавничка под поддържащата част.

За да включите/изключите устройството

Натиснете **I/O** (Включване/ Готовност) Индикаторът на захранването се включва когато включите устройството.

Регулиране на нивото на звука

Натиснете **VOLUME +/- (VOL +/-)** на устройството за дистанционно управление.

Съвет

- Индикаторът на захранването примигва три пъти в зелено, когато звукът е в положение минимум или максимум.

Работа с iPod на стойка

- 1 Поставете iPod устройството върху конектора.
Конекторът може да бъде леко наклонен. За повече подробности вижте “Как да работим с iPod”
- 2 Натиснете бутон **I/O**
- 3 Натиснете бутон **iPod**, за да активирате функцията за iPod.
iPod индикаторът светва.
- 4 Натиснете **▶▶**.
iPod устройството започва възпроизвеждане. Ако iPod устройството не започне възпроизвеждане, работете директно от самото iPod устройство.
Можете да работите със свързан iPod посредством това устройство или самият iPod.

За да	Натиснете
Направите пауза във възпроизвеждането.	▶▶ За да продължите с възпроизвеждането, натиснете бутона отново.
Преминете към следващ запис.	▶▶▶ (преминаване напред) на устройството за дистанционно управление.
Преминете към преди шен запис.	◀◀◀ (преминаване назад)* на устройството за дистанционно управление.
Намерите определена точка от запис.	Натиснете ▶▶▶ (преминаване напред) или ◀◀◀ (преминаване назад) за устройството за дистанционно управление по време на възпроизвеждане и задържете, докато намерите желаната точка.

За да	Натиснете
За да се върнете към предишно меню	Бутон MENU на устройството за дистанционно управление.
Изберете опция в менюто или започнете за възпроизвеждане.	▲ (нагоре)/▼ (надолу) на устройството за дистанционно управление.
Извършете изборана в менюто опция или започнете възпроизвеждане.	Бутон ENTER на устройството за дистанционно управление.

* По време на възпроизвеждане, тази операция ви връща в началото на възпроизвеждания запис. За да се върнете към предишен запис, натиснете двукратно.

Забележки

- Ако се появи съобщение в отделен прозорец на модели iPod touch, iPhone апарат или iPad, вижте “Относно допълнителни програми”.
- Ако батерията на iPod устройството е прекалено ниска, заредете за известно време преди да преминете към работен режим.
- Sony не носи отговорност ако от iPod уреда бъде иззубена информация по време а работа с това устройство.
- За подробности относно наличните условия за работа с iPod, проверете уебстраницата на Apple Inc.

За да отстраните iPod устройството

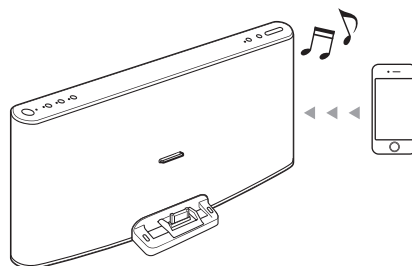
За повече подробности вижте „Как да работим с iPod устройство”.

За да заредите iPod устройство

Можете да използвате устройството като зарядно за батерии за iPod, когато хранването се подава от AC адаптер. Зареждането започва, когато iPod се свърже към устройството. Статусът на зареждане се появява на дисплея на iPod-а. За повече подробности обърнете се към инструкциите за експлоатация на iPod устройството.

Безжично прехвърляне на музика

Чрез използване на Bluetooth връзка можете да слушате звук от iPod устройство или друго Bluetooth устройство чрез този уред безжично.



Сдвояване

Какво е сдвояване?

Bluetooth устройствата имат нужда да бъдат сдвоени помежду си предварително. Веднъж след като Bluetooth устройствата са сдвоени, няма нужда от повторно сдвояване, освен ако информацията по сдвояване не бъде изтрита.

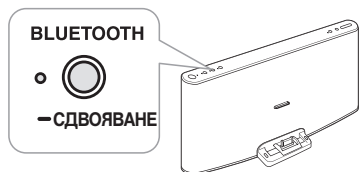
Bluetooth индикатор

Статус	Bluetooth индикатор (син)
Bluetooth изключен	Изключен
Bluetooth включен, но не е свързан	Примигва бавно
Режим на сдвояване	Примигва бързо
Свързване или комуникация	Светва

За свързване с iPod

За тази операция поддържайте този уред и iPod устройството най-много на 1 метър разстояние един от друг.

- 1 Натиснете .
- 2 Натиснете **BLUETOOTH** (📶) на устройството за дистанционно управление, за да включите функция Bluetooth, когато Bluetooth индикаторът е изключен. Bluetooth индикаторът примагва бавно.
- 3 Натиснете и задръжте бутон **BLUETOOTH** (📶) на устройството за дистанционно управление). Когато свързването започне, се чува двукратен звуков сигнал и Bluetooth индикаторът примагва бързо. Режим на свързване на устройството е активиран.



- 4 Извършете процедура по свързване на iPod устройството, за да засечете този уред. Изберете "Settings → General → Bluetooth" и включете функция Bluetooth. Bluetooth индикаторът светва.

Пример: iPhone 4S



На дисплея се извежда списък със засечените устройства.

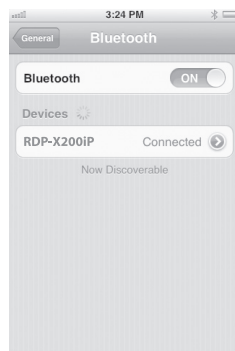
Този уред се извежда с наименованието "RDP-X200iP".

Ако "RDP-X200iP" не бъде изведен, повторете процедурата от стъпка 3.

- 5 Изберете "RDP-X200iP" на дисплея на iPod устройството, докато Bluetooth индикаторът примагва бързо.

Когато на дисплея на iPod устройството се изведе надпис "Connected", свързването и свързването за приклучени.

Пример: iPhone 4S



Забележки

- Операцията и дисплеят може да се различават в зависимост от модела на iPod устройството и/или версията на софтуера. За повече подробности, обърнете се към упътването за употреба на iPod устройството.
- Режимът по свързване се отменя след около 5 минути. Ако режимът по свързване бъде прекъснат преди да е приклучил, започнете отново от стъпка 3.
- Ако свързването не е завършено, започнете отново от стъпка 3.
- За да свържете с друго iPod устройство, повторете стъпки от 1 до 5.
- В стъпка 3, ако не чуете двукратен звуков сигнал или Bluetooth индикаторът не примагне бързо, натиснете и задръжте бутон **BLUETOOTH** (📶) на устройството за дистанционно управление) отново.
- Ако изключите уреда или iPod устройството преди Bluetooth връзката да е завършена, информацията по свързване няма да бъде запомнена и свързването няма да бъде завършено.

Забележки относно свързването с Bluetooth устройство различно от iPod

- Когато свързвате с Bluetooth устройство различно от iPod, след стъпка 3 може да се наложи да въведете код за достъп на вашето Bluetooth устройство. В този случай въведете „0000“.
- Операцията и дисплеят може да се различават в зависимост от Bluetooth устройството или версията на софтуера. За повече подробности, обърнете се към упътването за употреба на устройството.

За да слушате звук

Поддържайте iPod устройството и този уред на максимум 10 метра един от друг, за да извършите тази операция.

Проверете следното преди да работите с устройството:

- Функция Bluetooth на iPod устройството трябва да е включена.
- Сдвояването на този уред и iPod устройството трябва да е завършено. Ако сдвояването не е завършено, извършете го отново. (Вижте „сдвояване с iPod устройство“)

1 Натиснете **I/⏻**.

2 Натиснете **BLUETOOTH** (🔗) на устройството за дистанционно управление), за да включите функция Bluetooth. Свързаният за последно iPod ще бъде свързан отново автоматично, когато функция Bluetooth се включи.

3 Изберете желаната музика, видеоклип, игра и т.н., които да възпроизведете на iPod устройството. За повече подробности, обърнете се към упътването за употреба на iPod устройството.

Съвети

- Ако свързаното за последно iPod устройство не се свърже отново автоматично, натиснете **BLUETOOTH** (🔗) на устройството за дистанционно управление). Ако все още не се извърши свързване, изберете името на този уред от менюто на iPod устройството. (извършете стъпки 4 и 5 от „Сдвояване с iPod устройство“)
- За да свържете с друг iPod, който е бил сдвояван преди с този уред, натиснете **BLUETOOTH** (🔗) на устройството за дистанционно управление), за да изключите свързания в момента iPod. След това изберете името на модела на този уред от другия iPod, който искате да свържете.
- Можете да заредите iPod устройството на конектора на спотката докато слушате музика посредством Bluetooth връзка.
- Ако нивото на звука е ниско, регулирайте го първо посредством този уред. Ако нивото на звука все още твърде ниско, регулирайте го посредством Bluetooth устройството.

За да приключите слушането

Прекратете Bluetooth връзката посредством една от следните операции:

- Изключете устройството.
- Изключете iPod устройството.
- Натиснете **BLUETOOTH** (🔗) на устройството за дистанционно управление), iPod или **AUDIO IN**.
- Използвайте iPod устройството, за да приключите връзката. За повече подробности, обърнете се за упътването за употреба на iPod устройството.

За да изтриете списъка от модели, които са сдвоени и запаметени на това устройство

1 Натиснете **I/⏻**.

2 Натиснете **BLUETOOTH** (🔗) на устройството за дистанционно управление), за да включите функция Bluetooth.

3 Натиснете и задръжте **BLUETOOTH** и **VOLUME** – на устройството едновременно.

Индикаторът MEGA BASS примигва.

Забележки

- Можете да извършите стъпка 3, за да премахнете списъка дори по време на Bluetooth връзка.
- Тази операция не може да бъде извършена, когато уредът е в процес на сдвояване
- За да сдвоите с този уред отново, изтрийте името на модела от iPod устройството и извършете сдвояването отново. (Вижте „Сдвояване с iPod устройство“)

Свързване на допълнителни компоненти

Можете да се насладите на звук от допълнителен компонент като портативен цифров музикален плейър посредством високоговорителите на това устройство. Уверете се, че сте изключили захранването от всеки компонент преди да правите каквото и да е свързване.

1 Включете линейния жак за извеждане на цифровия музикален плейър (или друг компонент) към **AUDIO IN** жака на гърба на устройството като използвате подходящ аудио свързващ кабел (не е приложен).

2 Натиснете бутон **I/⏻** на устройството.

3 Натиснете **AUDIO IN**, за да активирате функция Audio-in. Индикаторът Audio-in светва.

4 Включете свързания компонент.

5 Възпроизвеждайте от свързания компонент.

Звукът от свързания компонент се извежда посредством високоговорителите на това устройство.

Забележки

- Нужният вид аудио свързващ кабел зависи от допълнителните компоненти. Уверете се, че използвате правилния кабел.
- Ако нивото на звука е ниско, първо регулирайте нивото на звука на устройството. ако нивото на звука все още е твърде ниско, регулирайте звука на свързания компонент.

Други полезни функции

Усилване на басовия звук

Натиснете бутон **MEGA BASS**.

Индикаторът MEGA BASS светва. За да се върнете към нормален звук, натиснете бутона отново.

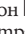
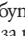
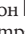
Относно допълнителните програми

В интернет Apple App Store има допълнителна програма за iPod, iPhone и iPad устройства. Потърсете “D-Sarpli” и свалете безплатната допълнителна програма, за да научите повече за тези функции.

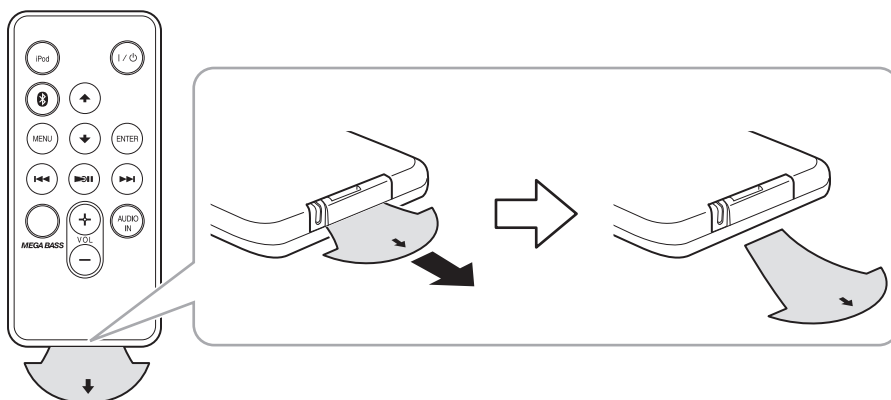
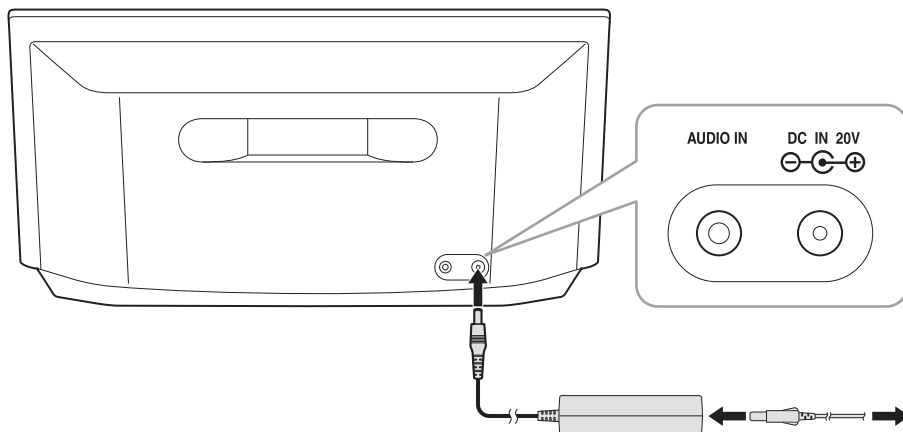
Опции

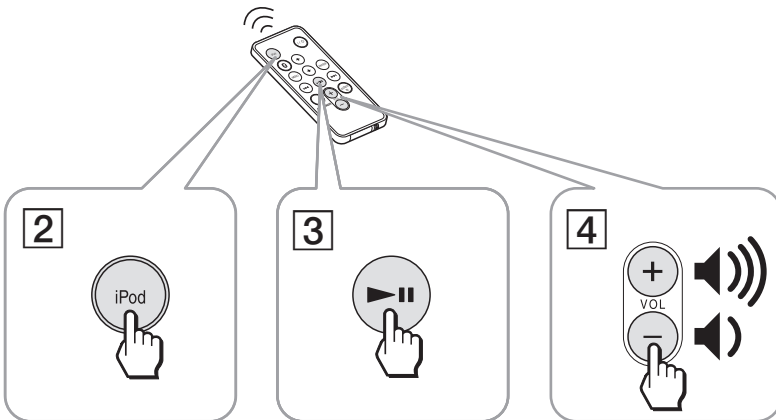
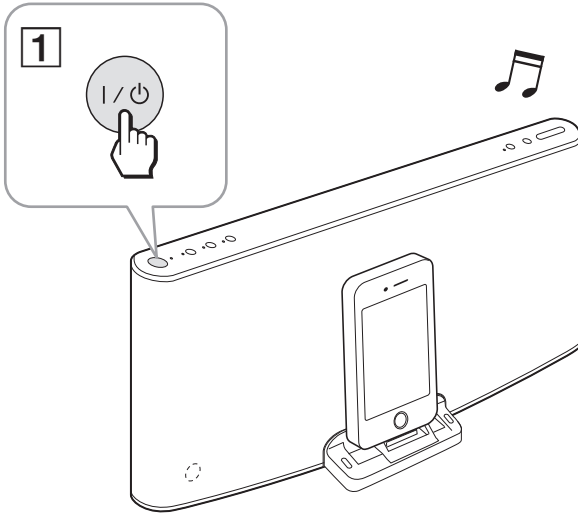
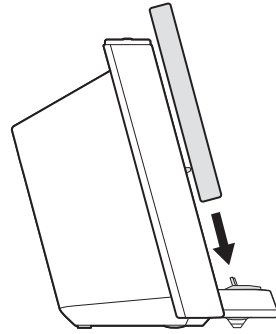
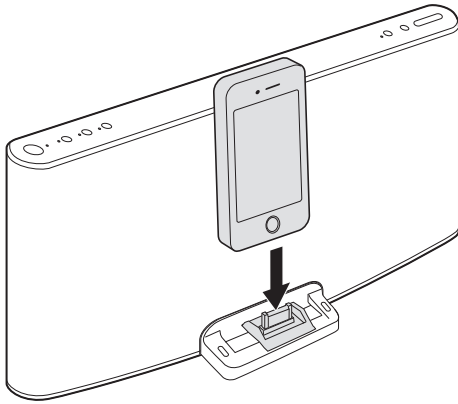
- D-Sarpli включва няколко функции на таймера: Аларма, Таймер за възпроизвеждане на музика и Таймер за автоматично изключване.
- Можете да настроите до 10 аларми като използвате песни записани в iPod устройството или предварително запазен звук в D-Sarpli за звук на алармата. Таймерът за възпроизвеждане на музика ви позволява да възпроизведете музика/ да направите пауза в желаня запис и в желаното време. Таймерът за автоматично изключване ви позволява да определите време, в което да спрете възпроизвеждането на музика. Таймерът за възпроизвеждане на музика и таймерът за автоматично изключване работят в синхрон със захранването на устройството. Алармата, Таймерът за възпроизвеждане на музика и Таймерът за автоматично изключване са налични само когато е активиран D-Sarpli.
- D-Sarpli включва също функция за уголемяване на часовника на дисплея.

Забележки

- Ако не е свалена допълнителна програма за свързване към това устройство за вашия iPod touch/ iPhone, съобщение за сваляне на програма D-Sarpli може да се появява повторително на дисплея. Деактивирайте функция за връзка с App, за да спрете появата на съобщението.
- За да деактивирате функция за връзка с App: Свържете променливотоков адаптер и след това натиснете бутон , за да изключите устройството. Отстранете вашия iPod touch или iPhone от свързващия конектор. Като задържате натиснат бутон , натиснете и задържете бутон  за поне 2 секунди. (Индикаторът на захранването примигва два пъти при успешно деактивиране.)
- За да активирате отново функция App, повторете горните стъпки. (Индикаторът на захранването примигва веднъж при успешно активиране.)

Кратко упътване за въвеждане в експлоатация





SONY®

<http://www.sony.net/>

Sony Corporation Printed in Czech Republic (EU)

BG



**Изхвърляне на стари електрически и електронни уреди
(Приложимо за страните от Европейския съюз и други европейски страни,
използващи система за разделно събиране на отпадьци)**

Този символ на устройството или на неговата опаковка показва, че този продукт не трябва да се третира като домашен отпадьк. Вместо това, той трябва да бъде предаден в съответните пунктове за рециклиране на електрически и електронни уреди. Изхвърляйки този продукт на правилното място, вие предотвратявате потенциални негативни последици за околната среда и човешкото здраве, които могат да се случат при неправилното изхвърляне на продукта. Рециклирането на материалите ще помогне за запазването на естествените ресурси. За по-подробна информация относно рециклирането на този продукт, моля, свържете се с местния градски офис, службата за изхвърляне на отпадьци или с магазина, от който сте закупили продукта.

Производителят на този продукт е Sony Corporation, 1-7-1 Konan Minato-ku Tokyo, 108-0075 Japan. Упълномощеният представител за EMC (електромагнитна съвместимост) и техническа безопасност на продукта е Sony Deutschland GmbH, Hedelfinger Strasse 61,70327 Stuttgart, Germany. За въпроси, свързани със сервиза и гаранцията, моля обърнете се към адресите в съответните сервизни или гаранционни документи.

Допълнителна информация за този продукт и отговори на често задавани въпроси можете да намерите на нашия уебсайт за клиентска поддръжка.

<http://www.sony.bg>