



Digitaalne pildiraam

Kasutusjuhend

EE



DPF-C1000/C800/C700/C70A/C70E

Enne selle seadme kasutamist loe tähelepanelikult läbi kasutusjuhend ja hoia see alles, et vajadusel veelkord lugeda.



Naudi kujutisi digitaalse pildiraamiga!
Sony digitaalse pildiraamiga võid LCD ekraanil vaadata kujutisi teisest seadmest (näiteks digitaalsest fotokaamerast). Toimingud on väga lihtsad. Sisesta mälukaart, millel on talletatud kujutised. Siis algab talletatud kujutiste slaidiseanss. Pärast mälukaarti väljavõtmist võid digitaalselt pildiraami kasutada kellana.

Märkused kirjelduste kohta selles juhendis

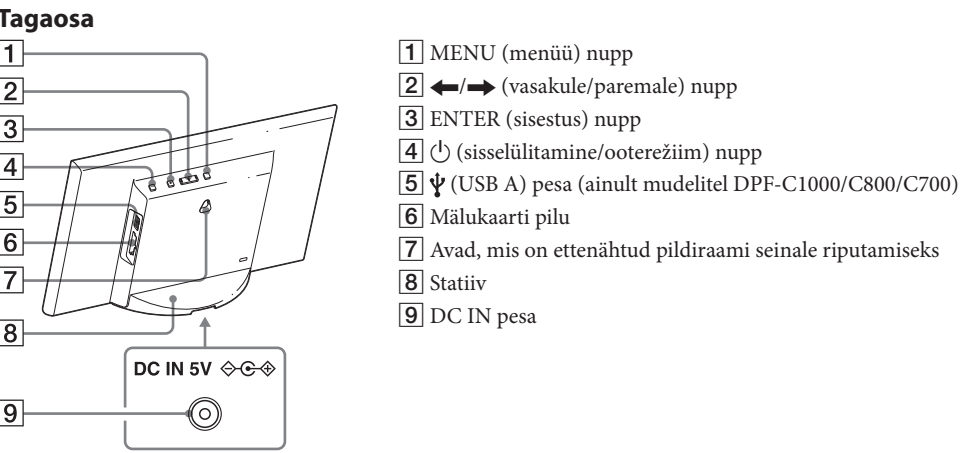
- Juhendi illustratsioonidel ja ekraani kujutistel kasutatakse mudelit DPF-C1000, kui pole märgitud teisiti.
- Selle juhendi illustratsioonid ja ekraani kujutised võivad mitte kokku langeda tegelikega.
- Mitte kõik digitaalse pildiraami mudelil pole saadaval igas riigis ja regioonis.
- Kuupäeva ja kellaaja kuvamise stiili tehaseadistus erineb sõltuvalt riigist ja regioonist.
- "Mälukaart" tähistab selles juhendis mälukaarti või USB zippmälu, väljaarvatud siis, kui on tegemist mõlema detailse selgitusega.

Pakendi sisu kontroll

- Digitaalne pildiraam (1)
- Statiiv (1)
- Vahelduvvoolu adapter (1)
- Vahetatavad paneelid (2) (ainult mudelil DPF-C70E)
- Kasutusjuhend (see juhend) (1)
- Garantiidokument (1) (Mõnes regioonis ei kuulu garantiidokument toote komplekti.)

Alustuseks

Seadme osad



Ühilduvad mälukaartid/USB zippmälu

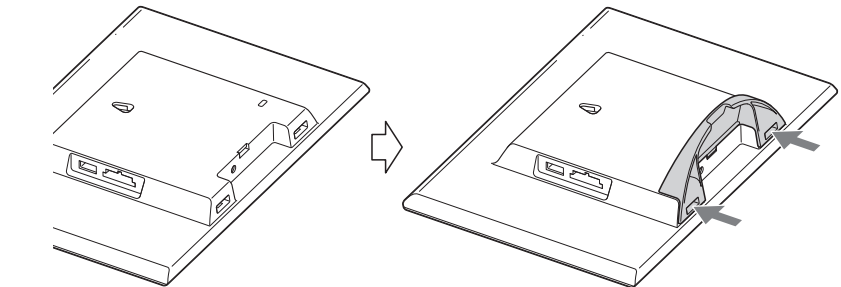
Võid kujutisi vaadata ainult siis, kui sisestad pildiraami mälukaarti ("Memory Stick Duo" või SD mälukaarti) või ühendad USB zippmälu, mis on lahti ühendatud digitaalsest fotokaamerast või ekvivalentsest seadmest.

Kasutatav mälukaart	Adaptari ühendamine
"Memory Stick Duo" (ei ühildu "MagicGate"/ühildub "MagicGate") "Memory Stick PRO Duo" "Memory Stick PRO-HG Duo"	Pole vajalik
"Memory Stick Micro" ("M2")	"M2" adapter (Duo moot)
SD mälukaart/SDHC mälukaart	Pole vajalik
miniSD/miniSDHC kaart	miniSD/miniSDHC kaarti adapter
microSD/microSDHC kaart	microSD/microSDHC kaarti adapter
USB zippmälu (ainult mudelitel DPF-C1000/C800/C700)	

- Kaarti adapter ei kuulu pildiraami komplekti.
- Ei saa kasutada "Memory Stick" (standard).
- Kui sisestad mälukaarti ilma vajaliku adapterita, võib olla võimatu seda välja võtta.
- Ära kasuta selles pildiraamis kaarti adapterit teise kaarti adapteriga, kuhu on sisestatud mälukaart.
- Ei garanteerita, et saad sisestada igat tüüpi mälukaarte ja ühendada igat tüüpi USB zippälusid.

1 Statiivi kinnitamine

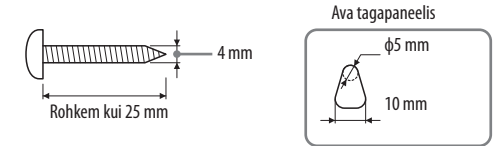
Ühita statiivi eenduv osa seadme allosaga, siis kinnita tugevasti statiivi, nagu illustratsioonil näidatud, kuni kostab klõpsatus.



- Ära paiguta pildiraami ebastabiilsele pinnale või kaldle.
- Ära teislada pildiraami ainult statiivist hoides. Pildiraam võib maha kukkuda.

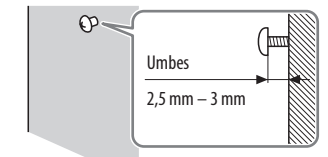
Pildiraami riputamine seinale

1 Pane valmis ostetud kruvid, mis sobivad seadme tagaosas olevatele avadele.



2 Keera kruvid (müüdvad eraldi) seinale.

Kruvid peavad seinast 2,5 mm kuni 3 mm välja ulatuma.



3 Riputa pildiraam seinale, sobitades kruvipea seadme tagapaneeli avasse.

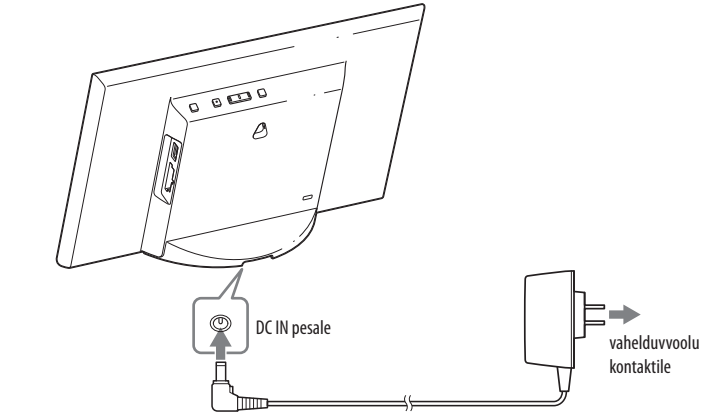
- Kasuta seinale materjalile sobivaid kruvisid. Keera kruvid seinakarkassi või tala sisse.
- Keera kruvid tugevasti kinni, et vältida pildiraami kukkumist.
- Mälukaarti sisestamiseks võta pildiraam seinalt, võta eelmine mälukaart välja ja sisesta teine, kui pildiraam on asetatud stabiilsele pinnale.
- Enne pildiraami seinale riputamist võta ära statiiv.
- Ühenda vahelduvvoolu adapteri DC kaabel pildiraamile ja riputa pildiraam seinale. Siis ühenda vahelduvvoolu adapter vahelduvvoolu kontaktile.
- Sony ei vastuta õnnetuste või vigastuste eest, mille põhjuseks on väär kinnitamine, vale kasutamine, loodusõnnetused jne.
- Kuni pildiraam on kinnitatud seinale, võib see kukkuda, kui kasutad selle nuppe. Toeta ettevaatlikult pildiraami, et see maha ei kukuks.

2 Pildiraami sisselülitamine

Vahelduvvoolu adapteri ühendamine

Ühenda vahelduvvoolu adapter, nagu illustratsioonil näidatud.

Pildiraam lülitub automaatselt sisse.



Kui käivitad pildiraami esimest korda ⇒ Mine üle "8 Pildiraami seadistamine". Kui pildiraami kaua ei käivitata, ilmub demonratsioon.

Kui algeadistused on juba tehtud ⇒ Mine üle "Pildiraami käivitamine".

Pildiraami sisse/väljalülitamine

Pildiraami sisselülitamine

Vajuta ⏏ (siselülitamine/ooterežiim).

Pildiraami väljalülitamine

Hoia allavajutatult ⏏ (siselülitamine/ooterežiim), kuni toide välja lülitub.

- Ühenda vahelduvvoolu adapter lihtsa ligipääsuga vahelduvvoolu kontaktile. Kui adapteri kasutamise käigus tekivad probleemid, lülita viivitamatult toitevarustus välja, ühendades adapteri lahti vahelduvvoolu kontaktilt.
- Kui pildiraami kaua ei kasutata, vajuta ⏏ (siselülitamine/ooterežiim), et pärast kasutamist seade välja lülitada, siis ühenda vahelduvvoolu adapter lahti seadme DC IN pesalt ja vahelduvvoolu kontaktilt.
- Väldi vahelduvvoolu adapteri pistiku lühist kokkupuutel metallesemega. See võib tekitada talitlushäireid.
- Ära kasuta vahelduvvoolu adapterit kinnises kohas, näiteks seinas ja mööbli vahel.
- Ära ühenda vahelduvvoolu adapterit pildiraamilt lahti, kuni pildiraam on sisse lülitatud. See võib pildiraami rikkuda.
- Komplekti kuuluv vahelduvvoolu adapter on ettenähtud kasutamiseks ainult selle pildiraamiga. Seda ei saa kasutada teiste seadmetega.

3 Pildiraami seadistamine

Enne pildiraami esmakordset kasutamist teosta algeadistused, täites ekraanil nähaolevad juhised. Seadistusi saab hiljem muuta.

1 Vajuta [MENU].

Ilmub algeadistuste displei. Liiguta ←/→ abil sinist välja, et valida parameetrit, siis vajuta [ENTER], et seadistada. Praegune seadistus on allajoonitud kollasel.

2 Seadista kuupäev.

- ←/→ abil seadista aasta, kuu ja päev, siis vajuta [ENTER]. Vajuta →, et valida aasta, kuu ja päev, siis vajuta [ENTER]. Korrigeeri numbrit ←/→ abil, siis vajuta [ENTER].
- Vajuta →, et valida OK → ekraani alumises paremas nurgas, siis vajuta [ENTER].

- Võid valida kuupäeva kuvamise formaadi. DD-MM-YYYY: päev-kuu-aasta MM-DD-YYYY: kuu-päev-aasta YYYY-MM-DD: aasta-kuu-päev

3 Seadista kell, samuti kui 2. toimingul seadistasid kuupäeva.

- Kasutades ←/→ ja [ENTER], seadista vastavalt tund, minutid ja sekundid.
- Vajuta →, et valida OK → ekraani alumises paremas nurgas, siis vajuta [ENTER].

- Võid valida kella kuvamise formaadi. AM/PM 12H: 12 tunnine tsükkel 24H: 24 tunnine tsükkel

4 Seadista taimer, kui see on vajalik.

Võid seadistada pildiraami automaatse sisse/väljalülitumise määratud ajal.

Väljaarvatud Euroopa mudelid

Seadistamiseks ⇒ vaata 3. ja 4. toimingut osas "Taimeri seadistamine".

Mitte seadistamiseks ⇒ vajuta →, et valida OK → ekraani alumises paremas nurgas, siis vajuta [ENTER].

Euroopa mudelitel

Võid seadistada pildiraami automaatse väljalülitumise määratud ajal. (Auto OFF seadistus)

- ☀️ : toide lülitub välja 4 tunni pärast.
- 🌙 : toide lülitub välja 2 tunni pärast.
- 🌞 : Auto OFF seadistus ei tööta.

Vajuta →, et valida OK → ekraani alumises paremas nurgas, siis vajuta kinnitamiseks [ENTER].

5 Vali ←/→ abil demonratsiooni režiimi seadistus, siis vajuta [ENTER].

ON: ilmub demonratsioon. OFF: ilmub kell.

6 Vajuta →, et valida OK ekraani alumises paremas nurgas, siis vajuta [ENTER].

Algeadistused on tehtud. Kui demonratsiooni režiim on seadistatud [OFF], ilmub hetke pärast automaatselt kell.

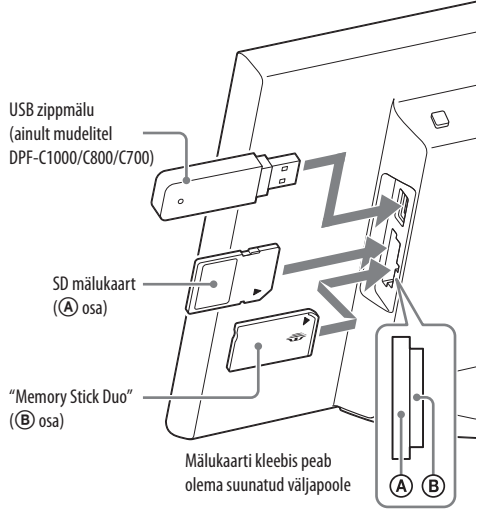
Pildiraami kasutamine

Slaidiseansi vaatamine

Sisesta mälukaart või ühenda USB zippmälu.

Sisesta korralikult mälukaart või ühenda USB zippmälu vastavasse pesasse, nii et kleebise pool oleks suunatud ekraanist eemale.

Taasesitus algab automaatselt ja mälukaartile talletatud kujutisi kuvatakse üksteise järel slaidiseansina.



- Pildiraam ei tööta õigesti, kui mitu mälukaarti on sisestatud mälukaarti osadesse ⓐ/ⓑ.
- Slaidiseansi vaatamiseks võta USB zippmälu, kuvatakse kujutisi viimati sisestatud/ühendatud seadmest.
- Kui sisestad mälukaarti tühja osasse või ühendad USB zippmälu vabale pesale, kui juba on sisestatud mälukaart või ühendatud USB zippmälu, kuvatakse kujutisi viimati sisestatud/ühendatud seadmest.

Slaidiseansi peatamine (ühe kujutise vaatamine)

Vajuta [ENTER]. Eelmist või järgmist kujutist saab kuvada, kasutades ←/→. Slaidiseansi jätkamiseks vajuta veelkord [ENTER].

Mälukaarti väljavõtmine

- Vajuta [MENU], et kuvada menüüd.
- Võta mälukaart osast välja, täites sisestamisele vastupidised toimingud. Ilmub kell, kui demonratsiooni režiim on seadistatud [OFF].

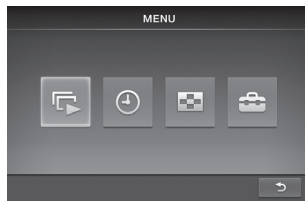
- Slaidiseansi ajal ära võta mälukaarti välja. See võib rikkuda mälukaartile salvestatud andmed.

Kuvamise režiimi muutmine

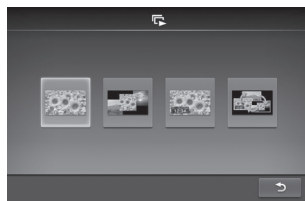
Võid muuta slaidiseansi kuvamise stiili või kella stiili, või kuvada kujutiste loetelu.

Slaidiseansi stiili muutmine

1 Vajuta [MENU].



2 Vajuta ←/→, et valida ☀️ (slaidiseanss), siis vajuta [ENTER].

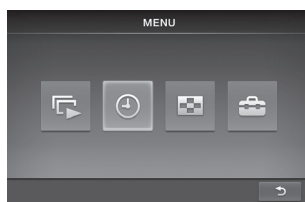


3 Vajuta ←/→, et valida slaidiseansi vaatamise stiili, siis vajuta [ENTER].

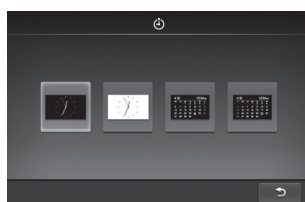
	Ühe kujutise kuvamine Kuvab kujutisi ekraanil ühekaupa.
	Mitme kujutise kuvamine Kuvab korraga mitut kujutist.
	Kella kuvamine Kuvab kella praeguse kellaaja ja kuupäeva, näidates üksteise järel kujutisi.
	Läbisegi kuvamine Näitab kujutisi, lülitades ümber erinevaid slaidiseansi stiile ja efekte.

Kella stiili muutmine

1 Vajuta [MENU].



2 Vajuta ←/→, et valida ☀️ (kell), siis vajuta [ENTER].



3 Vajuta ←/→, et valida kella või kalendri stiili, siis vajuta [ENTER].

