

SV

FI

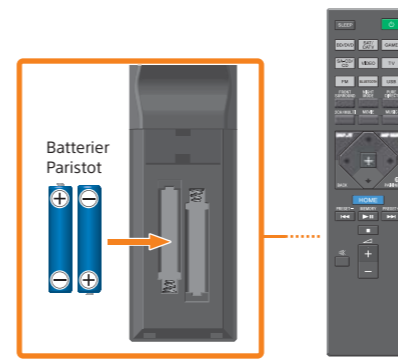
4-584-087-11 (1) (SV-FI)



STR-DH770

Tillbehör som medföljer:  
Vakiovarusteet:

- Fjärrkontroll (1)  
Kauko-ohjain (1)
- Kalibreringsmikrofon (1)  
Kalibroitinmikrofoni (1)
- R03-batterier (storlek AAA) (2)  
R03 (koko AAA) -paristot (2)
- FM-trådontenn (1)  
FM-lanka-antenni (1)



Sätt i två R03-batterier (AAA-storlek) i fjärrkontrollen.  
Aseta kauko-ohjaimen kaksi (AAA-kokoista) R03-paristoa.

Du behöver också (medföljer inte):  
Tarvitset myös seuraavat osat (eivät sisälly toimitukseen):

- Högtalarkablar  
Kaiutinjohdot
- Enkanalig ljudkabel  
Monoäänijohto
- HDMI-kablar\*1  
HDMI-kaapelit\*1
- Optisk digitalkabel\*2  
Optinen digitaalkaapeli\*2

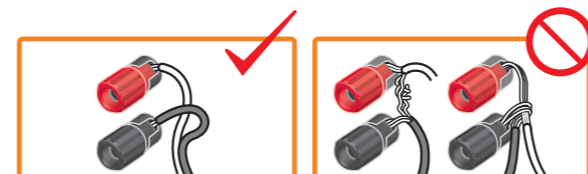
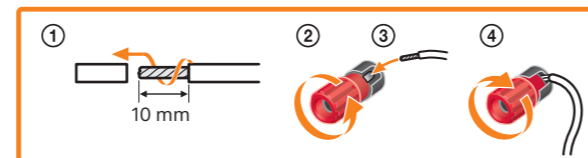
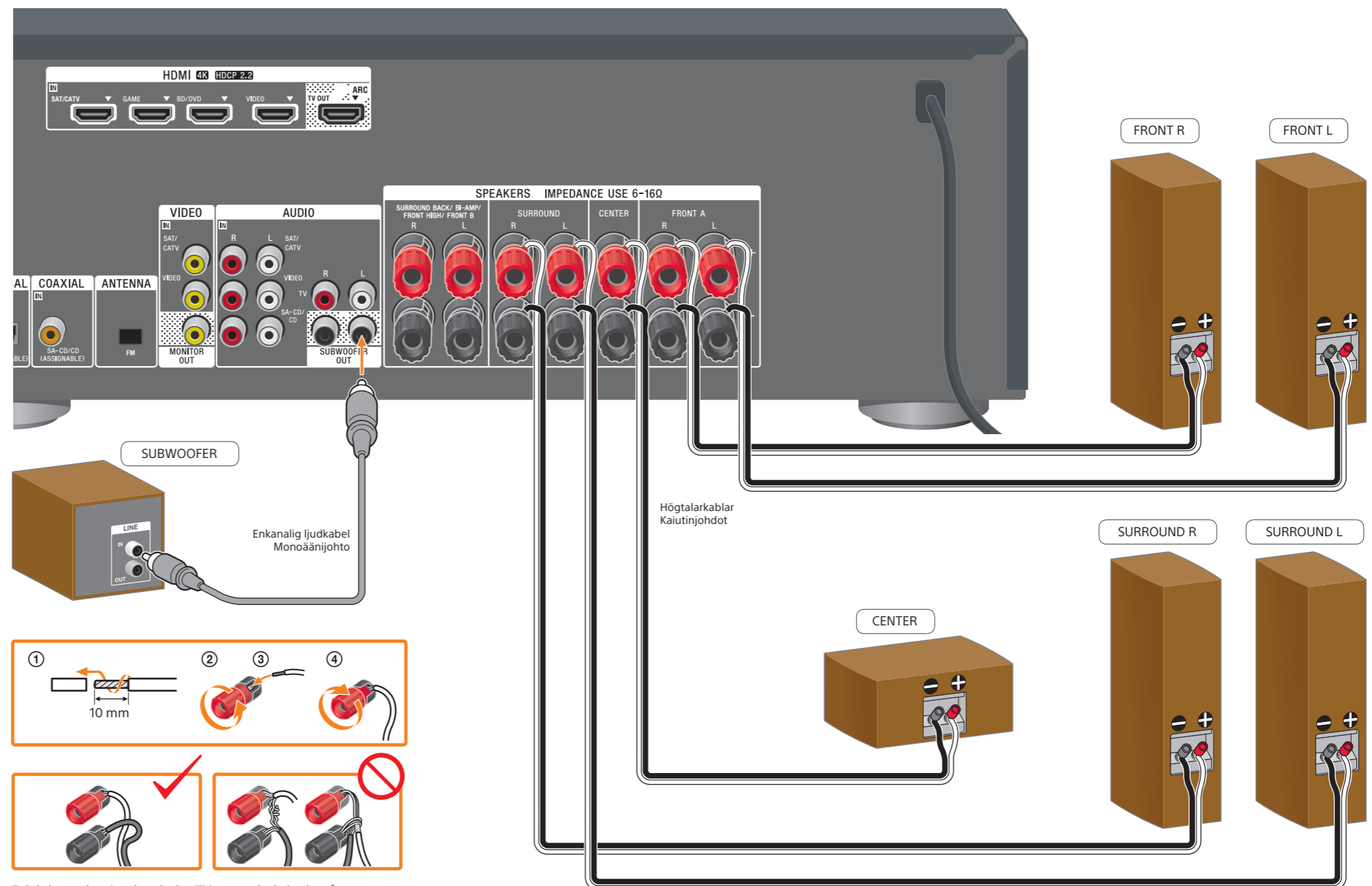
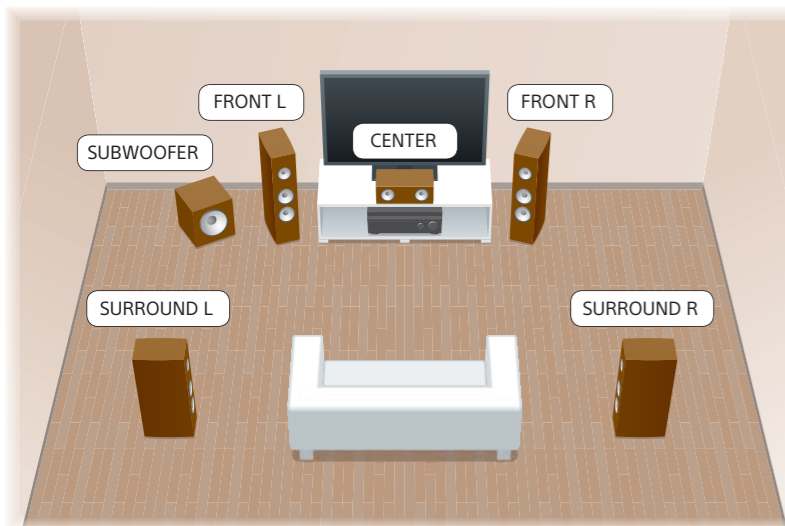
\*1 Vi rekommenderar att du använder Premium High Speed HDMI-kablar med Ethernet.  
\*1 Suosittelemme Ethernet-yhteyttä tukevien laadukkaiden High Speed HDMI -kaapeleiden käyttöä.  
\*2 Denna kabel kanske inte behövs beroende på anslutningen.  
\*2 Tätä kaapelia ei ehkä tarvita kaikissa liitännöissä

1 Installera och ansluta högtalare  
Kaiuttimien asentaminen ja kytkeminen

Steg 2 - 3 finns på baksidan.  
Vaiheet 2 - 3 ovat takasivulla.



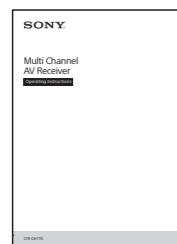
Exempel på 5.1-kanals högtalarsystemkonfiguration  
Esimerkki 5.1-kanavaisesta kaiutinjärjestelmästä

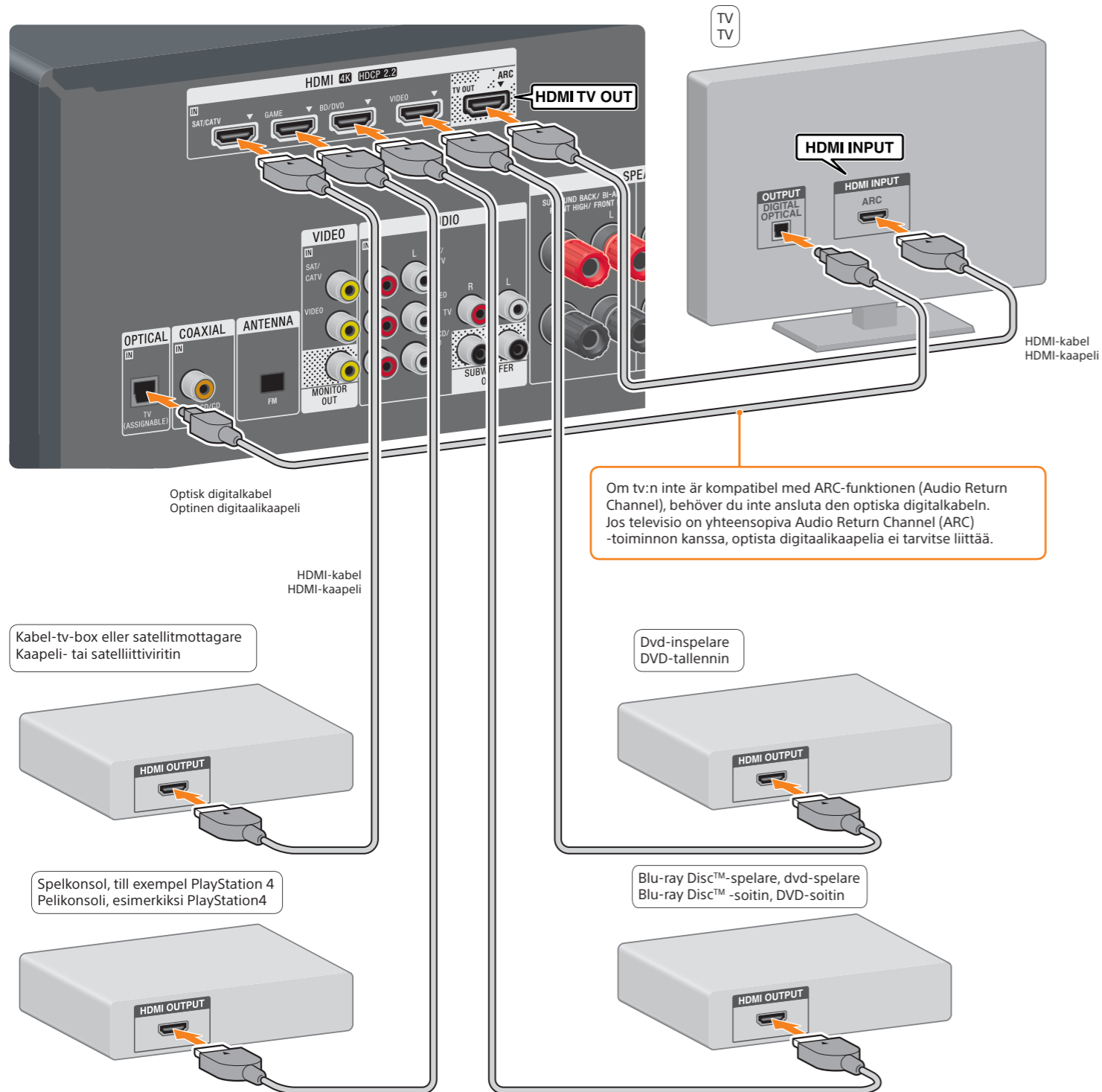


Felaktig anslutning kan leda till irreparabel skada på mottagaren.  
Virheellisesti tehty liitäntä voi aiheuttaa viritinvahvistimen vakavan vaurioitumisen.

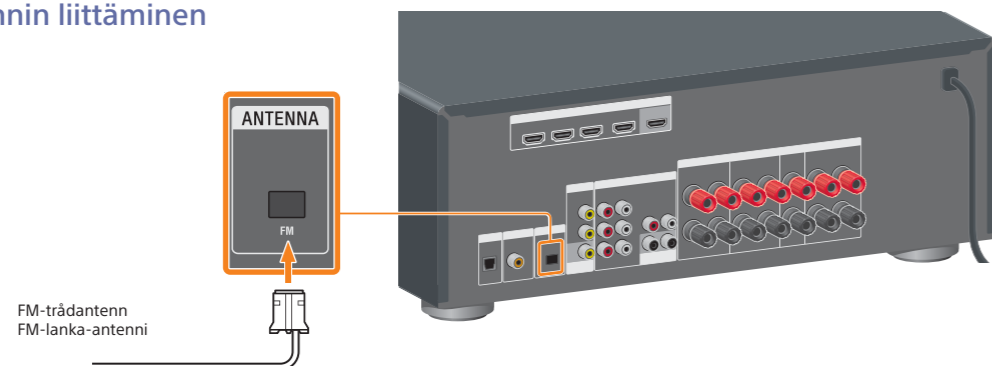
I bruksanvisningen finns mer information samt fler exempel på högtalarkonfigurationer och anslutningar.

Lisätietoja saat käyttöohjeista, jossa on muun muassa lisää esimerkkejä kaiutinjärjestelmäkoonpanoista ja liitännöistä.

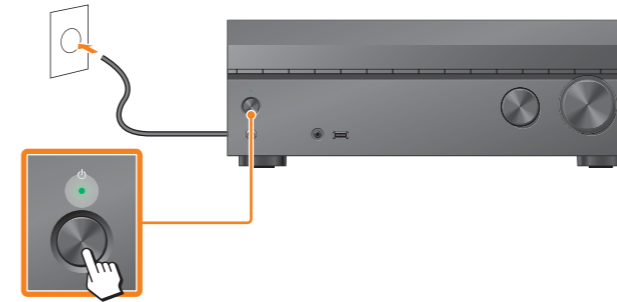




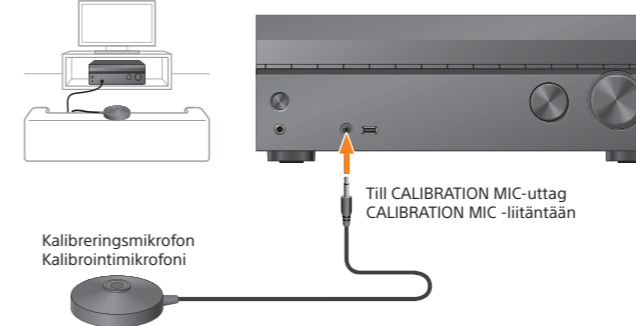
### Ansluta FM-trådentennen FM-lanka-antennin liittäminen



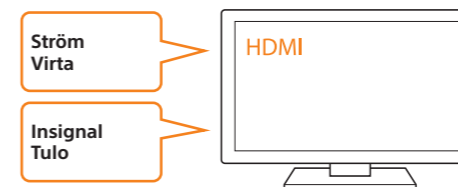
- 1 Anslut nätströmskabeln till ett vägguttag och tryck på (ström) för att starta AV-mottagaren.  
Liitä verkkovirtajohto pistorasiaan ja kytke sitten viritinvahvistimen virta painamalla (virta) -painiketta.



- 2 Placera kalibreringsmikrofonen i lyssningspositionen på samma höjd som dina öron.  
Asenna kalibrointimikrofoni kuuntelupaikkasi mukaisesti niin, että se on samalla korkeudella kuin korvasi.



- 3 Starta tv:n och ändra insignalen för tv:n till den insignal som mottagaren är ansluten till.  
Kytke televisioon virta ja vaihda television tuloksi se tuloliitäntä, johon viritinvahvistin on liitetty.



Skärmen Easy Setup visas automatiskt.  
Easy Setup -näyttö tulee automaattisesti näkyviin.

#### Tips / Vihje

Om skärmen Easy Setup inte visas eller om du vill visa skärmen Easy Setup manuellt, kan du trycka på HOME på fjärrkontrollen för att visa startmenyn och sedan välja [Easy Setup].

Jos Easy Setup -näyttö ei tule näkyviin tai haluat avata Easy Setup -näytön manuaalisesti, avaa päävalikko painamalla kauko-ohjaimen HOME-painiketta ja valitse [Easy Setup].

- 4 Utför [Easy Setup] enligt anvisningarna på skärmen.  
Suorita Easy Setup -toiminto toimimalla näyttöön tulevien ohjeiden mukaan.



Tryck på på fjärrkontrollen när inställningen är klar.  
Kun määrittäykset on tehty, poistu asetusohjelmasta painamalla kauko-ohjaimen -painiketta.

#### Obs! / Huomautus

Under kalibreringen är ljudet från högtalarna mycket högt och volymen går inte att justera. Ta hänsyn till grannar och eventuella barn i hemmet. Kalibreringens tidpunkt ska vara tysta rummet. Kalibreringens tidpunkt ska vara tysta rummet. Kalibreringens tidpunkt ska vara tysta rummet. Kalibreringens tidpunkt ska vara tysta rummet.

- 5 Tryck på en av knapparna för att välja insignalskällan som du vill lyssna eller titta på.  
Starta uppspelningen från den valda källan.  
Valitse kuunneltava tai katsottava tulolähde.  
Käynnistä sen jälkeen valitun lähteen toisto.



#### Obs! / Huomautus

Se "Ställa in HDMI-signalformat" i den medföljande bruksanvisningen när du tittar på 4K/60p-innehåll.

Kun katset 4K/60p-sisältöä, perehdy mukana toimitettujen käyttöohjeiden HDMI-signaalimuodon määrittämisen -kohtaan.