

SONY®



Mikro sistem komponent

Navodila za uporabo

COMPACT
disc
DIGITAL AUDIO

CMT-GS10

© 2007 Sony korporacija

OPOZORILO

Ne izpostavljajte sistema dežju in vlagi zaradi nevarnosti požara in električnega udara.

Zaradi nevarnosti požara, ne prekrivajte zračnikov naprave s časopisom, prtom, zavesami, ipd. Ne postavljajte prižganih sveč na napravo. Zaradi nevarnosti požara in električnega udara, ne postavljajte vaz, napolnjenih z vodo, na napravo.

Priključite enoto v lahko dostopno stensko vtičnico. V primeru, da se pojavijo težave z enoto, jo nemudoma izključite iz omrežja. Ne postavljajte sistema v knjižno omaro ali vgrajeno omaro z neustreznim zračenjem.

POZOR

Uporaba optičnih instrumentov s tem izdelkom poveča nevarnost za oči.



Oddaja stare električne in elektronske opreme (veljavno v Evropski uniji in ostalih evropskih državah s sistemom ločenega zbiranja odpadkov)

Če se na izdelku ali na njegovi embalaži nahaja ta simbol, pomeni, naj z izdelkom ne ravnamo enako kot z gospodinjskimi odpadki. Odložiti ga morate na ustreznem zbirnem mestu za električno in elektronsko opremo. S tem ko izdelek pravilno odvržete, pripomorete k preprečevanju potencialnih negativnih posledic za okolje in naše zdravje, ki bi ga povzročilo nepravilna odstranitev tega izdelka. Z recikliranjem materialov bomo ohranili naravne vire. O podrobnostih glede recikliranja tega izdelka lahko povprašate na upravni enoti ali v trgovini, kjer ste izdelek kupili.

Dodatna oprema: Daljinski upravljalnik

Tehnologija zvočnega kodiranja in patenti MPEG Layer-3 imajo licenco Fraunhofer IIS and Thomson.

Opomba o diskih DualDisc

DualDisc je dvostranski disk, ki združuje na eni strani DVD in na drugi strani digitalno avdio gradivo.

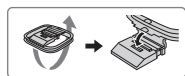
Ker avdio gradivo ni v skladu s standardom Compact Disc (CD), predvajanje v tem predvajalniku ni zagotovljeno.

Glasbeni diski, kodirani z avtorsko zaščito pred presnemavanjem

Ta enota je izdelana za predvajanje diskov, ki ustrezajo standardu CD (Compact Disc). Nekatere založbe plošč so nedavno začele izdajati glasbene diske, kodirane z avtorsko zaščito pred presnemavanjem. Bodite pozorni na to, da nekateri od teh diskov ne ustrezajo standardu CD in jih na tej enoti ne bo mogoče predvajati.

Varna priključitev sistema

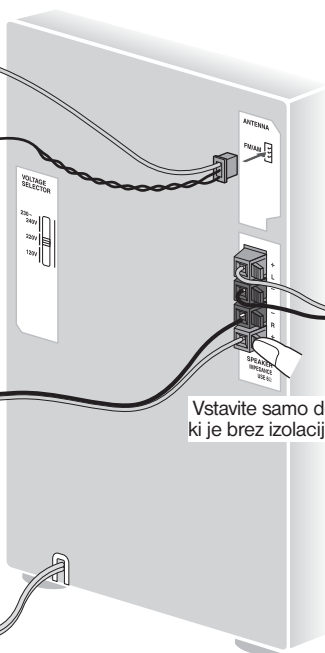
FM žična antena
(raztegnete jo v vodoravno smeri)



AM zračna antena

Desni zvočnik

Omrežna vtičnica



Antene

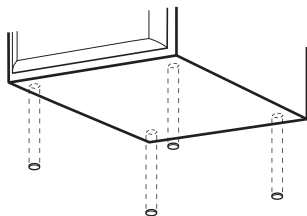
Poiščite mesto in položaj, ki zagotavlja dober sprejem, nato nastavite anteno. Antene naj bodo oddaljene od kablov za zvočnike in omrežnega kabla, da ne bi sprejemale šuma.

Napajanje

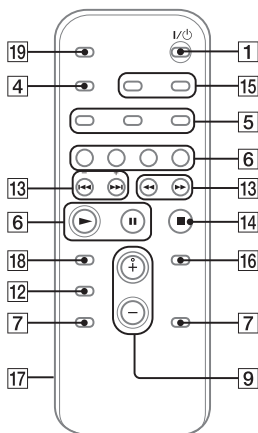
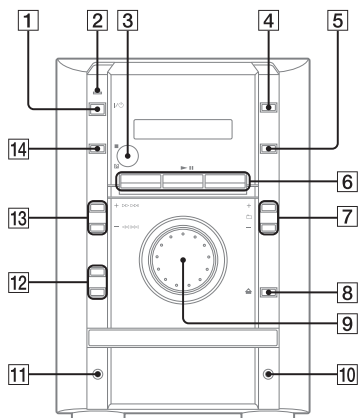
Pri modelih z izbirnikom napetosti nastavite VOLTAGE SELECTOR na lokalno napetost. Priključite omrežni kabel v stensko vtičnico. Če vtič ne ustreza vtičnici, odstranite priloženi adapter (samo pri modelih s priloženim adapterjem).

Podloške za zvočnike

Pritrdite podloške na spodnji del zvočnikov, da ne bi zdrsali.



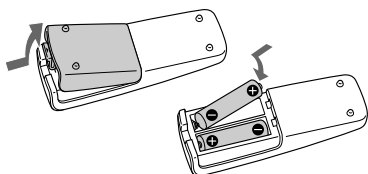
Osnovne funkcije



Pred uporabo sistema

Uporaba daljinskega upravljalnika

Premaknite in odstranite pokrov prostora za baterijo [17] in vstavite dve bateriji R6 (velikost AA) (nista priloženi), najprej stran . Upoštevajte polariteto.



Opombe o uporabi daljinskega upravljalnika

- Pri običajni uporabi bateriji delujeta približno šest mesecev.
- Ne uporabljajte stare baterije z novo in ne mešajte različnih vrst baterij.
- Če daljinskega upravljalnika dlje časa ne uporabljate, odstranite bateriji, da ne bi prišlo do izlivanja ali korozije.

Nastavitev ure

- 1** Vključite sistem.
Pritisnite na tipko (vklop/stanje pripravljeno) [1].
- 2** Izberite način nastavitve ure.
Pritisnite na tipko CLOCK/TIMER SET [15] na daljinskem upravljalniku. Če se na prikazovalniku prikaže trenutni način, večkrat pritisnite na tipko [13] na daljinskem upravljalniku in izberite „CLOCK“ ter pritisnite na tipko ENTER [16] na daljinskem upravljalniku.
- 3** Nastavite uro.
Večkrat pritisnite na tipko [13] na daljinskem upravljalniku in nastavite uro, nato pa pritisnite na ENTER [16] na daljinskem upravljalniku. Z istim postopkom nastavite minute.
Če izključite omrežni kabel ali če pride do izpada elektrike, se nastavitev ure izbriše.
Če želite prikazati uro, ko je sistem izklopljen, pritisnite na DISPLAY [4]. Ura se prikaže za približno 8 sekund.

Izbira izvora glasbe

Uporabite naslednje tipke (ali večkrat pritisnite na tipko FUNCTION [6]).

Če želite izbrati	Pritisnite
CD	CD [6] na daljinskem upravljalniku.
Sprejemnik	TUNER/BAND [6].
Komponento* (priključeno z avdio kablom)	AUDIO IN [6].

Nastavitev zvoka

Nastavitev glasnosti

Pritisnite na VOLUME +/- na daljinskem upravljalniku (ali zavrtite gumb VOLUME na enoti) [9].

Dodajanje zvočnega učinka

Za	Pritisnite
ustvarjanje dinamičnejšega zvoka (Dynamic Sound Generator X-tra)	DSGX [12] na enoti.
nastavitev zvočnega učinka	EQ [12].

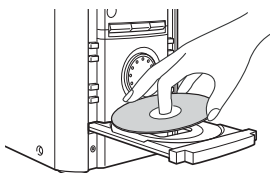
Predvajanje diskov CD/MP3

1 Izberite funkcijo CD.

Pritisnite na tipko CD na daljinskem upravljalniku (ali večkrat tipko FUNCTION) [6].

2 Vstavite disk.

Pritisnite na tipko ▲ (odpri/zapri) [8] na enoti in vstavite disk tako, da bo potiskana stran obrnjena navzgor.



Da zaprete nosilec CD-ja, pritisnite na tipko ▲ (odpri/zapri) [8] na enoti. Ne zapirajte nosilca na silo, ker bi utegnili poškodovati enoto.

3 Začnite s predvajanjem.

Pritisnite na ► (predvajanje) [28] (ali CD ►► (predvajanje/začasna ustavitev) [6] na enoti).

Za	Pritisnite
začasno ustavitev predvajanja	(začasna ustavitev) na daljinskem upravljalniku (ali CD/ ►► na enoti) [6]. Za nadaljevanje predvajanja ponovno pritisnite na tipko.
ustavitev predvajanja	■ (stop) [14].
izbiro mape na disku MP3	📁 +/- [7].

Za	Pritisnite
izbiro posnetka ali datoteke	◀◀/▶▶ (nazaj/naprej) na daljinskem upravljalniku (◀◀◀▶▶ na enoti) [13].
iskanje mesta na posnetku ali datoteki	in držite ◀◀/▶▶ (hitro vrtenje nazaj/naprej) [13] med predvajanjem in nato na zelenem mestu tipko spustite.
izbiro funkcije "Repeat Play"	REPEAT [5] na daljinskem upravljalniku, dokler se ne prikaže napis "REP" ali "REPI".

Sprememba načina predvajanja

Pri ustavljeni enoti pritisnite na tipko PLAY MODE [5] na daljinskem upravljalniku. Izberete lahko običajno predvajanje (📁) za vse datoteke MP3 v mapi (na disku), predvajanje v naključnem zaporedju ("SHUF" ali "SHUF*") ali programirano predvajanje ("PGM").

* Če predvajate disk CD-DA, 📁 (SHUF) Play izvede isto funkcijo kot SHUF Play.

Opombe o funkciji Repeat Play

- Vsi posnetki ali datoteke na disku se do petkrat ponovijo.
- "REP1" pomeni, da se en posnetek ali datoteka ponavlja, dokler je ne ustavite.

Opombe o predvajanju diskov MP3

- Ne shranjujte drugih vrst posnetkov ali datotek ali nepotrebnih map na disk, ki vsebuje datoteke MP3.
- Mape, ki ne vsebujejo datotek MP3, se preskočijo.
- Datoteke MP3 se predvajajo v zaporedju, v katerem so posnete na disku.
- Sistem lahko predvaja datoteke MP3 s končnico ".MP3".
- Če disk vsebuje datoteke MP3 s končnico ".MP3", ki pa niso datoteke MP3, bo enota oddajala šum ali ne bo pravilno delovala.
- Največje število:
 - map je 150 (vključno z osnovno mapo),
 - datotek MP3 je 255,
 - datotek MP3 in map, ki se lahko nahajajo na enem disku, je 256,
 - nivojev map (drevesna struktura datotek) je osem.
- Pri nekaterih kodirnih / zapisovalnih programih, snemalnih napravah ali snemalnih medijih, ki jih uporabljate med snemanjem zvočnih posnetkov MP3, se lahko pojavijo težave, kot so onemogočeno predvajanje, prekinitve zvoka in šum.

Opozorila v zvezi s predvajanjem diskov, posnetih v načinu »Multi Session«

Če se disk začne z delom CD-DA (ali MP3), ga sistem prepozna kot CD-DA (ali MP3) disk in nadaljuje s predvajanjem, dokler ne doseže drugega dela.

Sistem prepozna disk z mešanimi CD formati kot CD-DA (avdio) disk.

Poslušanje radia

- 1 Izberite "FM" ali "AM".
Večkrat pritisnite na tipko TUNER/BAND [6].
- 2 Izberite način uglasčevanja.
Pritiskajte na tipko TUNING MODE (14) na daljinskem upravljalniku, dokler se ne prikaže napis "AUTO".
- 3 Uglasite zeleno postajo.
Pritisnite na tipko +/- na daljinskem upravljalniku (ali TUNING + ali - na enoti) [13]. Ko se postaja uglasila, se iskanje samodejno ustavi, nato pa se prikažeta napisa "TUNED" in "STEREO" (za stereo program).

Ustavitev samodejnega iskanja

Pritisnite na tipko ■ (stop) [14].

Uglasitev postaje s šibkim signalom

Pritiskajte na tipko TUNING MODE [14] na daljinskem upravljalniku, dokler se ne prikaže napis "MANUAL", nato pa pritisnite na +/- na daljinskem upravljalniku (ali TUNING + ali - na enoti) [7] in uglasite zeleno postajo.

Zmanjševanje statičnega šuma na šibki FM stereo postaji

Pritiskajte na tipko FM MODE [5] na daljinskem upravljalniku, dokler se ne prikaže napis "MONO".

Spreminjanje prikaza

Če želite prikazati	Pritisnite
Podatke ¹⁾	DISPLAY [4], medtem ko je sistem vklopljen.
Način prikaza (ura)	DISPLAY [4], medtem ko je sistem izklopljen ²⁾ . Ura se prikaže za osem sekund.

- ¹⁾ Na primer, lahko si ogledate podatke o disku CD/MP3, kot so številka posnetka ali datoteke ali ime mape med običajnim predvajanjem ali skupni čas predvajanja, medtem ko je predvajalnik ustavljen.
- ²⁾ Indikator STANDBY [2] na enoti sveti, če je sistem izklopljen.

Opombe o prikazanih informacijah

- Naslednje se ne prikaže:
 - skupni čas predvajanja za disk CD-DA, odvisno od načina predvajanja.
 - skupni čas predvajanja za disk MP3,
 - preostali čas predvajanja za datoteko MP3.
- Naslednje se ne prikaže pravilno:
 - pretekli čas predvajanja datoteke MP3, kodirane z VBR (variable bit rate),
 - imena map ali datotek, ki ne sledijo nobenemu standardu ISO9660 Level 1 ali 2.
- Naslednje se prikaže:
 - informacija ID3 Tag za datoteke MP3, če uporabljate ID3 verzije 1 in 2,
 - vse do 15 znakov za informacijo ID3, če uporabljate velike tiskane črke (A do Z), številke (0 do 9) in simbole.

Uporaba dodatnih avdio komponent

Priključitev dodatnih slušalk

Priključite slušalke v priključek PHONES [11] na enoti.

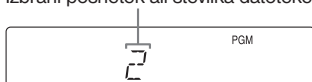
Priključitev dodatne komponente

Priključite dodatno komponento v priključek AUDIO IN [10] na enoti, s pomočjo avdio kabla (ni priložen). Zmanjšajte glasnost na sistemu in nato izberite funkcijo AUDIO IN.

Ustvarjanje CD programa (Program Play)

- 1 Pritisnite na tipko CD [6] in izberite funkcijo CD.
- 2 Pri ustavljenem predvajalniku pritisnite na tipko PLAY MODE [5], dokler se ne prikaže "PGM".
- 3 Pritisnite na ◀◀/▶▶ (ali ◀◀/▶▶) na enoti [13], dokler se ne prikaže številka želenega posnetka.
Kadar programirate datoteke MP3, večkrat pritisnite na tipko [7] in izberite želeno mapo, nato pa izberite želeno datoteko.

Izbrani posnetek ali številka datoteke



- 4 Pritisnite na tipko ENTER [16] in programu dodajte posnetek ali datoteko.
- 5 S ponavljanjem korakov 3 in 4 lahko v program vključite še ostale posnetke in datoteke, vse do skupno 15 posnetkov ali datotek.
- 6 Za predvajanje posnetkov ali datotek pritisnite na ▶ (ali CD/▶ na enoti) [6]. Program ostane na razpolago, dokler ne odprete nosilca za CD. Če ga želite ponovno predvajati, izberite funkcijo CD in pritisnite na ▶ (ali CD/▶ na enoti) [6].

Preklic programiranega predvajanja

Pri ustavljenem predvajalniku pritisnite na PLAY MODE [6], dokler "PGM" ne izgine s prikazovalnika (pri ustavljeni enoti).

Izbris zadnjega posnetka ali datoteke v programu

Pri ustavljenem predvajalniku pritisnite na tipko CLEAR [18] na daljinskem upravljalniku.

Če si želite ogledati podatke o programu (skupno število posnetkov)

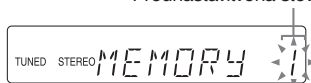
Večkrat pritisnite na tipko DISPLAY [4].

Nastavitev radijskih postaj

Svoje najljubše radijske postaje lahko nastavite in jih takoj uglasite z izbiro ustrezne številke. Uporabite tipke na daljinskem upravljalniku.

- 1 Uglasite želeno postajo (glej "Poslušanje radia").
- 2 Pritisnite na tipko TUNER MEMORY [5].

Prednastavitvena številka



- 3 Pritisnite na tipko +/- (ali TUNING +/- na enoti) [13]. Če je tej številki dodeljena že druga postaja, jo zamenja nova.
- 4 Pritisnite na ENTER [16].
- 5 S ponavljanjem korakov 1 do 4 shranite ostale postaje.
Nastavite lahko vse do 20 FM in 10 AM postaj. Nastavljene postaje se ohranijo približno pol dneva, tudi če izklopite omrežni kabel ali če pride do izpada elektrike.
- 6 Če želite priklicati nastavljeno postajo, pritisnite na tipko TUNING MODE (5), dokler se ne prikaže napis "PRESET", nato pa pritisnite na tipko +/- (ali TUNING + ali - na enoti) [13] in izberite želeno nastavljeno postajo.

Uporaba časovnikov

Sistem nudi dve funkciji časovnikov. Če uporabite oba časovnika, ima časovnik izklopa prednost.

Časovnik izklopa:

Zaspite lahko ob glasbi. Ta funkcija deluje tudi, če ura ni nastavljena.

Večkrat pritisnite na tipko SLEEP [19] na daljinskem upravljalniku. Če izberete "AUTO", se sistem samodejno izklopi, za tem, ko se predvajanje diska ali kasete ustavi ali po 100 minutah.

Če se kasete še vedno predvaja ali če snema ob nastavljenem času, se sistem izklopi, ko se kasetofon ustavi.

Play Timer (Časovnik vklopa):

Ta časovnik vam omogoča, da se prebudite ob CD-ju ali radiu.

Uporabite tipke na daljinskem upravljalniku. Prepričajte se, da je ura nastavljena.

1 Pripravite izvor zvoka.

Pripravite izvor zvoka, nato pa pritisnite na VOLUME +/- [9] in nastavite glasnost.

Če želite začeti z določenim CD posnetkom ali datoteko MP3, ustvarite program.

2 Pritisnite na tipko CLOCK/TIMER SET [15].

3 Pritiskajte na tipko ◀▶ [13] in izberite "PLAY", nato pa pritisnite na tipko ENTER [16].

Prikaže se napis "ON TIME" in utripati začne indikator za uro.

4 Nastavite uro za začetek predvajanja.

S pritiskanjem tipke ◀▶ [13] nastavite uro, nato pa pritisnite na tipko ENTER [16].

Utripati začne indikator za minute. Z zgornjim postopkom nastavite minute.

5 S postopkom v koraku 4 nastavite uro za ustavitev predvajanja.

6 Izberite izvor zvoka.

Pritiskajte na tipko ◀▶ [13], dokler se ne prikaže zeleni izvor zvoka, nato pa pritisnite na ENTER [16]. Prikaže se nastavev časovnika.

7 S tipko I/⏻ [1] izklopite sistem.

Sistem se vklopi 15 sekund pred nastavljenim časom.

Če je sistem ob nastavljenem času vklopljen, časovnik vklopa in snemanje s časovnikom ne bosta delovala.

Ponovni vklop ali preverjanje časovnika

Pritisnite na tipko CLOCK/TIMER SELECT [15], nato pritisčajte na ◀▶ [13], dokler se ne prikaže napis "PLAY" in nato pritisnite na ENTER [16].

Če želite spremeniti nastavev,
začnite znova od koraka 1.

Nasvet

Nastavev za časovnik vklopa se ohrani, dokler je ročno ne prekličete.

Odpravljanje težav

- 1** Prepričajte se, da so omrežni kabel in kabli za zvočnike pravilno priključeni.
- 2** Poiščite težavo v spodnjem seznamu težav in ustrezno ukrepajte.
Če se problem kljub temu nadaljuje, se posvetujte z najbližjim pooblaščenim Sonyjevim prodajalcem.

Če utripa oznaka STANDBY

Nemudoma izvlcite napajalni kabel in preverite sledeče postavke:

- Je izbirnik napetosti nastavljen na ustrezno napetost?

Ko oznaka STANDBY [2] preneha utripati, ponovno priključite napajalni kabel in vklopite sistem. Če oznaka še vedno utripa ali če ne najdete vzroka za težavo, se posvetujte z najbližjim prodajalcem opreme Sony.

Splošno

Sistem med delovanjem nepričakovano ugasne.

Je morda prišlo do kratkega stika med + in – kablov za zvočnike?

Prepričajte se, da so kabli pravilno povezani.

Ni zvoka.

- Je morda prišlo do kratkega stika med + in – kablov za zvočnike?
- Priključite samo priložene zvočnike.
- Ne zapirajte zračnikov.

Zvok prihaja iz enega kanala ali neuskklajena glasnost levega in desnega zvočnika.

- Zvočniki naj bodo postavljeni čim bolj simetrično.
- Priključite priložene zvočnike.

Pojavita se močan šum ali brnenje.

- Odmaknite sistem od izvora šuma.
- Priključite sistem v drugo omrežno vtičnico.
- Vstavite filter proti motnjam (na voljo v trgovinah) v omrežni kabel.

Daljinski upravljalnik ne deluje

- Odstranite oviro.
- Pomaknite daljinski upravljalnik bližje sistemu.
- Usmerite daljinski upravljalnik na senzor [3] na sistemu.
- Premaknite daljinski upravljalnik bližje sistemu.

CD/MP3 predvajalnik

Zvok prekinja

- Očistite disk ali ga zamenjajte.
- Premaknite sistem na stabilno mesto (na primer, na stojalo).
- Oddaljite zvočnike od sistema ali jih postavite na ločena stojala. Pri visoki jakosti utegne zvok zaradi tresenja preskakovati.

Predvajanje se ne začne od prvega posnetka.

- Vrnite se na običajno predvajanje, tako da pritisnete na tipko PLAY MODE [5], dokler oba napisa "PGM" in "SHUF" ne izgineta.

Začetek predvajanja traja dlje kot običajno.

- Pri naslednjih diskih traja dlje časa, da se predvajanje začne:
 - disk, posnet z zapleteno drevesno strukturo,
 - disk, posnet v načinu "Multi Session",
 - disk, ki ni bil zaključen (disk, na katerega ni mogoče dodajati podatkov),
 - disk, ki ima mnogo map.

Nosilec se ne odpre in prikaže se napis "LOCKED".

- Posvetujte se z najbližjim trgovcem opreme Sony.

Radijski sprejemnik

Pojavita se močan šum ali brnenje / postaj ni mogoče sprejemati (na prikazovalniku utripa napis „TUNED“ ali „STEREO“)

- Pravilno priključite anteno.
- Poiščite položaj in smer, ki bosta omogočala dober sprejem, nato ponovno postavite anteni.
- Priključite zunanjo anteno, ki jo lahko kupite v trgovini.
- Posvetujte se z najbližjim trgovcem opreme Sony, če se je priložena AM antena snela s plastičnega stojala.
- Poskusite izklopiti električno opremo, ki je v bližini sistema.

Izboljšanje radijskega sprejema

Ko je radijski sprejem slab, izklopite CD predvajalnik s funkcijo za upravljanje CD napajanja. Tovarniško je ta funkcija vključena. Uporabite tipke na enoti.

- 1 Pritisnite na CD na daljinskem upravljalniku (ali večkrat pritisnite na tipko FUNCTION) in izberite funkcijo CD.
- 2 Pritisnite I/⏻ [1] za izklop sistema.
- 3 Ko napis "STANDBY" preneha utripati, pritisnite na tipko DISPLAY [4], da se prikaže ura, nato pa pritisnite na I/⏻ [1], medtem ko držite tipko ■ [14] na enoti. Prikaže se napis „CD POWER OFF“. Prikaže se napis »CD POWER OFF«. Ko je CD predvajalnik izklopljen, se čas dostopa do diska poveča. Za vklop CD predvajalnika, ponovite postopek, da se ponovno prikaže napis »CD POWER ON«.

Vrnitev sistema na tovarniške nastavitve

Če sistem še vedno ne deluje pravilno, vrnite nastavitve na tovarniške nastavitve. Uporabite tipke na enoti.

- 1 Izključite in ponovno vključite omrežni kabel, nato vklopite sistem.
- 2 Hkrati pritisnite na tipke ■ [14], I/⏻ [1] in DSGX [12].
Vse nastavitve se izbrišejo.

Sporočila

- COMPLETE:** Prednastavljena operacija se je končala brez težav.
- FULL:** V program ste poskušali vključiti več kot 15 posnetkov.
- NO DISC:** V predvajalniku ni diska ali pa ste vstavili disk, katerega enota ne more predvajati.
- NO STEP:** Vsi posnetki v programu so izbrisani.
- OVER:** Medtem, ko ste pritisnili tipko ►► [13] med predvajanjem ali začasno ustavitevjo predvajanja, ste dosegli konec diska.
- PUSH SELECT:** Poskušali ste nastaviti uro ali časovnik med delovanjem časovnika.
- PUSH STOP:** Med predvajanjem ste pritisnili PLAY MODE [14].
- READING:** Sistem bere podatke z diska. Nekatere tipke niso na voljo.
- SET CLOCK:** Poskušali ste izbrati časovnik, ura pa ni nastavljena.
- SET TIMER:** Če časovnik vklopa ali časovnik za snemanje nista nastavljena, ne morete izbrati funkcije časovnika.
- TIME NG:** Začetni in končni čas časovnika za vklop in časovnika za snemanje sta nastavljena na isti čas.

Primeri prikazov

Prikaz	Pomen
2	2 (two)
5	5 (five)
6	6 (six)
8	8 (eight)
0	0 (zero)
A	A
B	B
D	D
G	G
H	H
K	K
M	M
O	O
Q	Q
R	R
S	S
Z	Z
”	”
\$	\$
%	%
,	,
.	.
?	?
@	@
^	^

Varnostni ukrepi

Diski, ki jih sistem LAHKO predvaja:

- Avdio CD
- CD-R/CD-RW (avdio podatki/datoteke MP3)

Diski, katerih ta sistem ne more predvajati:

- diski CD-ROM,
- diski CD-R/CD-RW, razen tistih, ki so posneti v formatu glasbenega CD-ja ali formatu MP3, ki ustreza standardom ISO9660 Level 1/Level 2, Joliet ali Multi Session,
- diski CD-R/CD-RW, posneti v načinu »Multi Session«, ki se niso končali z zaključitvijo dela (session),
- diski CD-R/CD-RW s slabo kakovostjo posnetkov, diski CD-R/CD-RW, ki so opraskani ali umazani in diski CD-R/CD-RW, posneti z nezdružljivo snemalno napravo,
- diski CD-R/CD-RW, ki niso bili pravilno zaključeni,
- diski, ki vsebujejo datoteke, ki niso MPEG 1 Audio Layer 3 (MP3),
- diski nestandardnih oblik (npr. v obliki karte, srca),
- diski, na katerih se nahaja papir ali nalepka,
- diski, na katerih se nahajajo ostanki lepila, lepilnega traku ali nalepke.

Opombe glede diskov

- Pred predvajanjem očistite CD s čistilno krpo od sredine proti robu.
- Ne čistite diskov s topili, kot je bencin, ali s čistili, namenjenimi vinilnim LP ploščam.
- Ne izpostavljajte diska neposredni sončni svetlobi ali virom toplote.

Varnost

- Tudi če je sistem izklopljen, je pod omrežno napetostjo. Popolnoma je izklopljen samo v primeru, če izvlečete omrežni vtičnik iz vtičnice.
- Če sistema dalj časa ne boste uporabljali, izvlecite vtičnik iz omrežne vtičnice. Pri tem izvlecite vtičnik – nikoli ne vlecite za kabel.
- Če pade v ohišje komponente sistema predmet ali tekočina, izvlecite vtičnik iz omrežne vtičnice. Preden ga znova vključite, naj ga pregleda pooblaščen servisier.
- Priključni kabel naj zamenjajo samo na pooblaščenem servisu.

Postavitev

- Ne postavljajte sistema na neravne površine in ne izpostavljajte ga ekstremni vročini ali mrazu, prahu ali vlagi. Omogočite mu ustrezno zračenje in ne izpostavljajte ga neposrednemu soncu ali močni luči.

- Kadar nameščate enoto ali zvočnike na površino, ki je povoščena, lakirana ali polirana, upoštevajte, da utegnejo povzročiti madeže.
- Če prinesete sistem neposredno iz mrzlega v topel prostor ali če ga postavite v zelo vlažno sobo, se utegne na leči znotraj CD predvajalnika nabrati vlaga in povzročiti nepravilno delovanje. V tem primeru odstranite disk in pustite sistem vklopljen približno eno uro, da vlaga izhlapi.

Segrevanje enote

- Enota se med delovanjem segreje, kar ne pomeni okvare.
- Če enoto dlje časa poslušate pri visoki jakosti, se bodo zgoranja, stranski in spodnja stran ohišja segrele. V tem primeru se ne dotikajte ohišja, da se ne bi opekli.
- Da ne bi prišlo do okvare enote, ne prekrivajte njenih zračnikov.

Sistem zvočnikov

Sistem zvočnikov ni magnetno zaščiten in utegne vplivati na kakovost slike na bližnjem televizorju. V tem primeru izključite televizor, počakajte 15 do 30 minut in jo nato ponovno vključite. Če se slika ne izboljša, oddaljite zvočnike od televizorja.

Čiščenje ohišja

Očistite ohišje, sprednjo ploščo in kontrolne tipke z mehko krpo, rahlo navlaženo z blagim čistilom. Ne uporabljajte grobih čistil in topil, kot sta bencin in alkohol.

Tehnični podatki

Glavna enota

Ojačevalnik

DIN izhodna moč (nazivna):

45 W + 45 W (6 omov pri 1 kHz, DIN)

Neprekinjena izhodna moč RMS (referenčna):

50 W + 50 W (6 omov pri 1 kHz, 10% THD)

Glasbena izhodna moč (referenčna):

75 W + 75 W

Vhodi

AUDIO IN (stereo mini vtič): občutljivost 775 mV, impedanca 22 kiloomov

Izhodi:

PHONES (stereo mini vtič): sprejme slušalke z impedanco 8 omov in več

SPEAKER: sprejme impedanco 6 omov

CD predvajalnik

Sistem

CD in digitalni avdio sistem

Lastnosti laserske diode:

Trajanje emisije: neprekinjeno

Izhodna moč laserja je manj kot 44,6 mikroW

* Ta izhodna moč je vrednost, merjena pri razdalji 200 mm od površine leče na optični odjemalni enoti s 7 mm režo.

Frekvenčni odziv

20 Hz - 20 kHz

Razmerje signal-šum:

več kot 90 dB

Dinamični razpon:

več kot 90 dB

Sprejemnik

FM stereo, FM / AM superheterodinski sprejemnik

Antena:

FM žična antena

Zančna AM antena

Sprejemnik FM:

Območje nastavitve: 87,5 – 108,0 MHz (50 kHz korak)

Medfrekvenca: 10,7 MHz

Sprejemnik AM

Območje nastavitve: 531 – 1,602 kHz

(z nastavljenim intervalom na 9 kHz)

Medfrekvenca: 450 kHz

Zvočnik

Sistem zvočnikov

polnega razpona, premer 12 cm, konusni

Nazivna impedanca

6 omov

Mere (š / v / g)

Pribl. 160 x 246 x 211 mm

Masa

Pribl. 1,9 kg vsak zvočnik

Splošno

Napajalna napetost

230 V AC, 50 / 60 Hz

Moč

110 W

1,0 W (v načinu izključitve)

Mere (š/v/g) (brez zvočnikov)

pribl. 170 x 246 x 307,5 mm

Masa

pribl. 3,8 kg

Priložena oprema :

Daljinski upravljalknik (1)

AM zančna antena (1)

FM žična antena (1)

Bateriji R6 (velikost AA) (2)

Podloške za zvočnike (8)

Oblika in tehnični podatki se lahko spremenijo brez predhodnega obvestila.

