

**SONY**

# Guía del usuario

Ordenador  
Serie VGN-N



## Contenido

Antes del uso .....	6
Aviso .....	6
ENERGY STAR .....	7
Documentación .....	8
Consideraciones ergonómicas.....	12
Introducción.....	14
Ubicación de los controles y los puertos.....	15
Sobre los indicadores luminosos .....	20
¿Cómo conectar una fuente de alimentación? .....	21
¿Cómo utilizar el paquete de batería?.....	23
Apagado seguro del ordenador .....	28
¿Cómo utilizar el ordenador VAIO? .....	29
¿Cómo utilizar el teclado? .....	30
¿Cómo utilizar el Touchpad? .....	32
¿Cómo utilizar la unidad de disco óptico? .....	33
¿Cómo utilizar el módulo ExpressCard?.....	43
¿Cómo utilizar el soporte Memory Stick? .....	46
¿Cómo utilizar otras tarjetas de memoria? .....	51
¿Cómo conectarse a Internet? .....	54
¿Cómo utilizar la LAN inalámbrica (WLAN)?.....	55

¿Cómo usar dispositivos periféricos? .....	64
¿Cómo conectar altavoces externos? .....	65
¿Cómo conectar un monitor externo? .....	66
¿Cómo seleccionar los modos de visualización? .....	69
¿Cómo utilizar la función Varios monitores?.....	70
¿Cómo conectar un micrófono externo?.....	72
¿Cómo conectar un dispositivo Universal Serial Bus (USB)?.....	73
¿Cómo conectar una impresora? .....	76
¿Cómo conectar un dispositivo i.LINK? .....	77
¿Cómo conectarse a una red (LAN)? .....	79
Personalización del ordenador VAIO .....	80
Configuración de la contraseña .....	81
Configuración del ordenador con VAIO Control Center .....	84
Utilización de los modos de ahorro de energía.....	85
Administración de energía con VAIO Power Management.....	90
Configuración del idioma con Windows XP Professional.....	92
Configuración del módem .....	95
Actualización del ordenador VAIO .....	97
¿Cómo agregar y eliminar memoria?.....	98
Precauciones .....	104
Sobre la manipulación de la pantalla LCD .....	105
Sobre la utilización de la fuente de alimentación.....	106
Sobre la manipulación del ordenador .....	107
Sobre la manipulación de los disquetes .....	109

Sobre la manipulación de los discos compactos .....	110
Sobre la utilización del paquete de batería .....	111
Sobre la utilización de los auriculares.....	112
Sobre la manipulación del soporte Memory Stick.....	113
Sobre la manipulación del disco duro .....	114
Solución de problemas.....	115
Ordenador .....	116
Seguridad del sistema .....	123
Batería .....	125
Internet.....	127
Redes.....	129
Discos ópticos.....	132
Pantalla .....	137
Impresión .....	139
Micrófono .....	140
Ratón .....	141
Altavoces .....	142
Touchpad.....	143
Teclado .....	144
Disquetes .....	145
Audio/vídeo .....	146
Soportes Memory Stick.....	147
Periféricos .....	148

Opciones de asistencia .....	149
Información sobre la asistencia de Sony .....	149
e-Support .....	150
Marcas comerciales .....	152

## Antes del uso

Le damos la enhorabuena por adquirir este ordenador Sony VAIO®, así como la bienvenida a la Guía del usuario en pantalla. Sony ha combinado las últimas tecnologías en sonido, vídeo, informática y comunicaciones para ofrecerle un ordenador personal de vanguardia.

### Aviso

© 2006 Sony Corporation. Todos los derechos reservados.

Este manual y el software aquí descrito no pueden, ni en su totalidad ni en parte, ser reproducidos, traducidos o convertidos a un formato legible por máquina, sin el consentimiento previo por escrito.

Sony Corporation no ofrece garantía alguna con respecto a este manual, el software, o cualquier otra información aquí contenida, y por la presente rechaza expresamente cualquier garantía implícita o comerciabilidad o capacidad para un propósito particular con respecto a este manual, el software o cualquier otra información. En ninguna circunstancia Sony Corporation incurrirá en responsabilidad alguna por daños incidentales, trascendentales o especiales, tanto si se basan en fraudes, contratos, u otros, que surjan o guarden relación con este manual, el software, u otra información aquí contenida o por el uso que se le dé.

En el manual no se han especificado las marcas ™ o ®.

Sony Corporation se reserva el derecho de realizar cambios sin previo aviso en este manual o en la información aquí contenida. El software aquí descrito se rige por los términos de un acuerdo de licencia de usuario aparte.

## ENERGY STAR

En su calidad de socio de ENERGY STAR, Sony ha determinado que este producto cumple las directrices de ENERGY STAR en cuanto a eficacia energética.

El programa de equipo de oficina ENERGY STAR es un programa internacional que fomenta el ahorro de la energía a través del empleo de ordenadores y su equipo de oficina. Este programa respalda el desarrollo y difusión de productos cuyas funciones reduzcan eficazmente el consumo de energía. Se trata de un sistema abierto en el que los propietarios de empresas pueden participar voluntariamente. Los productos a los que va destinado son equipos de oficinas, como ordenadores, pantallas, impresoras, facsímiles y copadoras. Sus normas y logotipos son uniformes entre las naciones participantes.

ENERGY STAR es una marca registrada en EE.UU.



## Documentación

El paquete de documentación incluye información impresa y guías del usuario que puede leer en el ordenador VAIO.

Las guías se proporcionan en formato PDF, las cuales podrá examinar de principio a fin e imprimir fácilmente.

El portal **My Club VAIO** es un punto de inicio perfecto para utilizar el ordenador VAIO, ya que contiene una extensa colección de todo lo que usted necesita para sacarle el máximo partido a su ordenador.

Las guías del usuario están recogidas en **Documentación** (Documentation), que puede verse de la forma siguiente:

- 1 Haga clic en **Inicio**, seleccione **Todos los programas** y, a continuación, haga clic en **My Club VAIO**.
- 2 Haga clic en **Documentación** (Documentation).
- 3 Seleccione la guía que desee leer.



Puede examinar manualmente las guías del usuario si va a **Mi PC > VAIO (C:)** (su unidad C) > **Documentation > Documentation** y abre la carpeta correspondiente a su idioma.

Quizás tenga un disco aparte para la documentación de accesorios en paquete.

## Documentación impresa

- Un póster de configuración**, que describe el proceso desde el desembalaje hasta el inicio del VAIO.
- Guía para Solución de problemas**, donde encontrará soluciones a problemas comunes.
- Guía de recuperación**, donde encontrará una explicación de cómo recuperar el sistema del ordenador si necesita hacerlo.
- Folletos que contienen la información siguiente: condiciones de la **GARANTÍA**, **Guía de normas de seguridad**, **Guía de normas para módem**, **Guía de normas para productos de LAN inalámbrica**, **Guía de normas de Bluetooth**, **Contrato de licencia de software para el usuario final** y los **Servicios de soporte de Sony**.



## Documentación en línea

- ❑ **Guía del usuario** (este manual), que contiene las características del ordenador. También incluye información sobre los programas de software que acompañan al ordenador, así como información sobre cómo resolver problemas comunes.
- ❑ **Especificaciones**, en línea, donde se describe la configuración de hardware y software del ordenador VAIO.

Para ver la guía en línea **Especificaciones**:

- 1 Conéctese a Internet.
- 2 Diríjase al sitio Web de asistencia en línea de Sony, en <http://www.vaio-link.com/>.

## My Club VAIO

En **My Club VAIO** puede encontrar:

**Documentación** (Documentation), que le ofrece:

- acceso a la **Guía del usuario** . Este manual explica detalladamente las características del ordenador, cómo utilizarlas de forma confidencial y segura, cómo conectar periféricos, etc.
- Acceso a **Ayuda y formación** (Help & Training). Éste es el portal del **Centro de ayuda y soporte técnico de VAIO**.
- Información importante sobre el ordenador en forma de notas y comunicados.


En **My Club VAIO** también puede encontrar:

- Accesorios** (Accessories)  
¿Desea ampliar las capacidades de su ordenador? Haga clic en este icono y eche un vistazo a los accesorios compatibles.
- Software**  
¿Se siente creativo? Haga clic en este icono para obtener una visión general de su software y conocer nuestras opciones de actualización.
- Fondos de pantalla** (Wallpapers)  
Haga clic en este icono y busque los fondos de pantalla más populares de Sony y el Club VAIO.
- Enlaces** (Links)  
Haga clic en este icono y busque los sitios Web más populares de Sony y el Club VAIO.

## Centro de ayuda y soporte técnico

El **Centro de ayuda y soporte técnico** es un recurso completo con consejos prácticos, tutoriales y demostraciones que le enseñarán a utilizar Microsoft Windows XP y su ordenador.

Utilice la función de búsqueda, el índice o la tabla de contenido para ver todos los recursos de Ayuda de Windows, incluidos los que se encuentran en Internet.

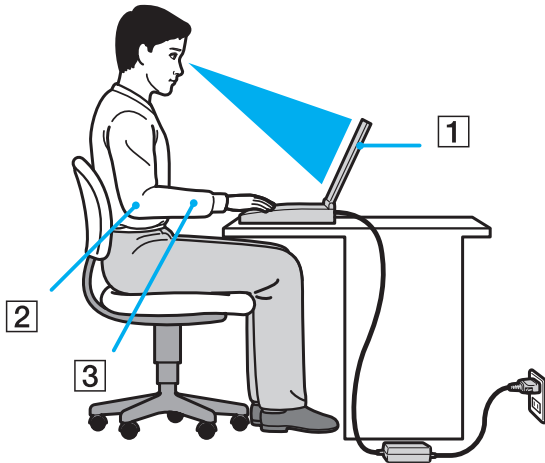
Para tener acceso al **Centro de ayuda y soporte técnico**, haga clic en **Inicio** y en **Ayuda y soporte técnico**. O vaya al **Centro de ayuda y soporte técnico** pulsando la tecla  de Microsoft Windows y la tecla **F1**.

## Otros recursos

- Consulte los archivos de ayuda del software que esté utilizando para obtener información detallada sobre las características y la solución de problemas.
- Vaya a [www.club-vaio.com](http://www.club-vaio.com) si desea consultar los manuales de instrucciones en línea de su software VAIO favorito.

## Consideraciones ergonómicas

Lo más probable es que utilice el ordenador como unidad portátil en una amplia variedad de entornos. Siempre que sea posible, debería tener en cuenta las siguientes consideraciones ergonómicas, tanto para los entornos estacionarios como para los portátiles:



- ❑ **Ubicación de su ordenador:** coloque el ordenador delante de usted (1). Mientras utiliza el teclado, el touchpad o el ratón externo, mantenga los antebrazos en posición horizontal (2), con las muñecas en posición cómoda (3). Deje que la parte superior de los brazos caiga de forma natural a los lados. Tómese algún descanso durante las sesiones de trabajo con el ordenador. El empleo excesivo del ordenador puede tensar los músculos o los tendones.
- ❑ **Mobiliario y postura:** siéntese en una silla que tenga un respaldo adecuado. Ajuste la altura de la silla de forma que los pies reposen en el suelo. Un reposapiés puede resultarle cómodo. Siéntese en una postura relajada, erguida y evite agacharse hacia adelante o echarse demasiado hacia atrás.

- ❑ **Ángulo de visión de la pantalla del ordenador:** utilice la función de inclinación de la pantalla para encontrar la mejor posición. Puede reducir la tensión en los ojos y la fatiga muscular ajustando la inclinación de la pantalla hasta la posición adecuada. También puede ajustar el brillo de la pantalla.
- ❑ **Iluminación:** elija una ubicación donde las lámparas y ventanas no causen resplandor ni se reflejen en la pantalla. Utilice iluminación indirecta para evitar puntos brillantes en la pantalla. También puede adquirir accesorios de pantalla que reducen el resplandor. Una iluminación adecuada aumenta el confort y la eficacia en el trabajo.
- ❑ **Colocación de una pantalla externa:** cuando utilice una pantalla externa, colóquela a una distancia cómoda para la vista. Cuando se siente delante del monitor, asegúrese de que la pantalla esté al nivel de los ojos o ligeramente por debajo.

# Introducción

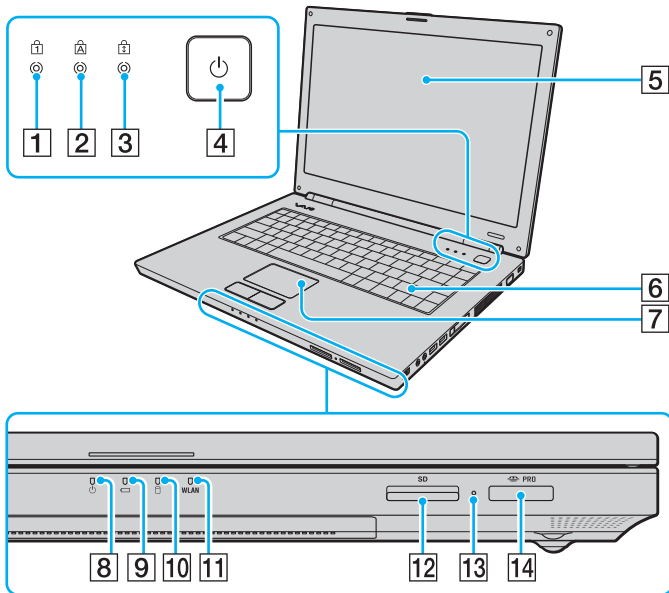
Esta sección describe cómo iniciarse en el uso del ordenador VAIO.

- ❑ **Ubicación de los controles y los puertos (página 15)**
- ❑ **Sobre los indicadores luminosos (página 20)**
- ❑ **¿Cómo conectar una fuente de alimentación? (página 21)**
- ❑ **¿Cómo utilizar el paquete de batería? (página 23)**
- ❑ **Apagado seguro del ordenador (página 28)**

# Ubicación de los controles y los puertos

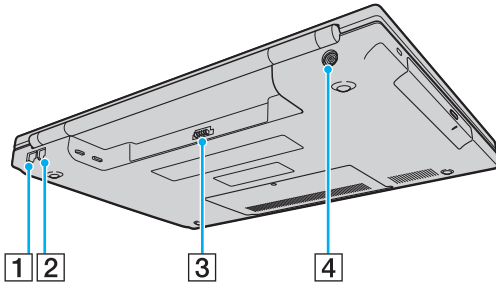
Observe durante un momento los controles y los puertos que se muestran en las páginas siguientes e identifíquelos.

## Parte frontal



- 1 Indicador de Num Lock (página 20)
  - 2 Indicador de Caps Lock (página 20)
  - 3 Indicador de Scroll Lock (página 20)
  - 4 Botón de encendido
  - 5 Pantalla LCD (página 105)
  - 6 Teclado (página 30)
  - 7 Touchpad (página 32)
  - 8 Indicador de encendido (página 20)
  - 9 Indicador de la batería (página 20)
  - 10 Indicador del disco duro (página 20)
  - 11 Indicador **WLAN** (Wireless LAN) (página 20)
  - 12 Ranura de tarjeta de memoria **SD** (página 51)
  - 13 Indicador de acceso de soportes (página 20)
  - 14 Ranura para soporte Memory Stick PRO/Duo\* (página 48)
- \* Su ordenador es compatible con los soportes Memory Stick PRO y Memory Stick Duo de alta velocidad y con elementos de alta capacidad.

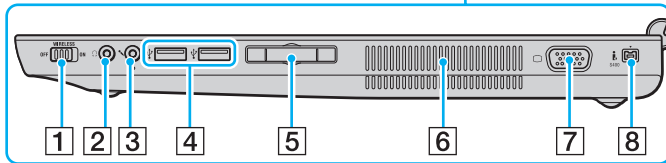
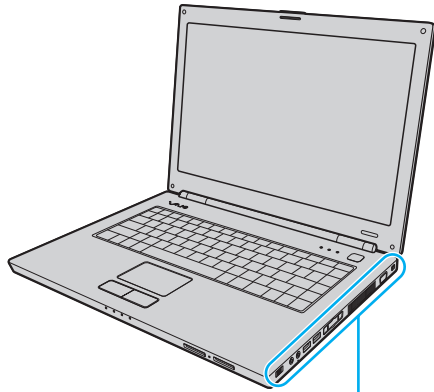
## Parte posterior



- 1 Puerto de red (Ethernet) (página 79)
- 2 Puerto módem (página 54)
- 3 Conector de la batería (página 23)
- 4 Puerto **DC IN** (página 21)



## Lado derecho

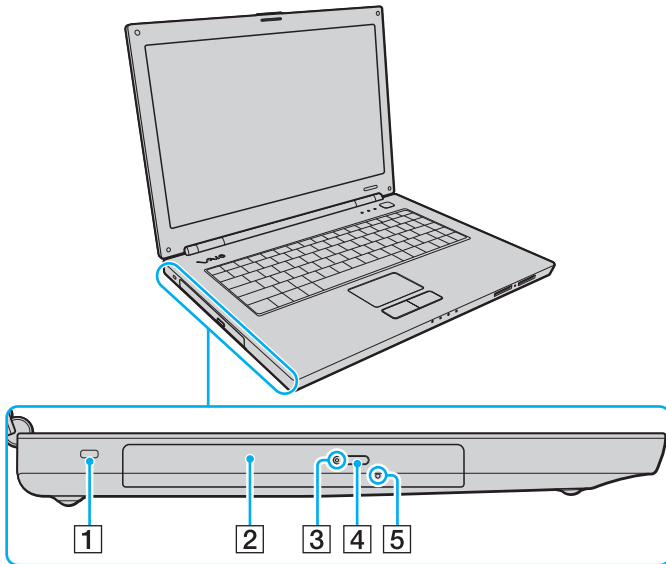


- 1 Interruptor **WIRELESS** (página 55)
- 2 Conector de auriculares (página 65)
- 3 Conexión de micrófono (página 72)
- 4 Puertos USB (USB 2.0) de alta velocidad\*<sup>1</sup> (página 73)
- 5 Ranura ExpressCard™/34\*<sup>2</sup> (página 43)
- 6 Rejillas de ventilación
- 7 Puerto de monitor (VGA) (página 66)
- 8 Puerto i.LINK (IEEE 1394) S400 (página 77)

\*1 Admite velocidades alta, completa y baja.

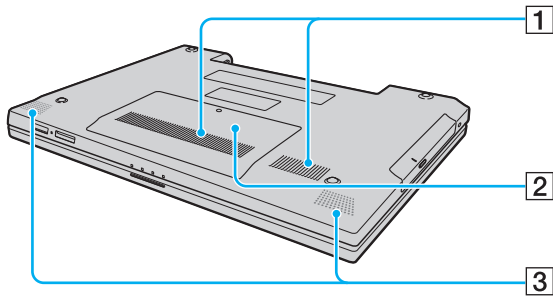
\*2 En adelante, ranura ExpressCard.

## Lado izquierdo



- 1 Ranura de seguridad
- 2 Unidad de disco óptico ([página 33](#))
- 3 Indicador de la unidad de disco óptico ([página 20](#))
- 4 Botón de expulsión de disco ([página 33](#))
- 5 Orificio de expulsión manual ([página 132](#))







## Parte inferior



- 1 Rejillas de ventilación
- 2 Tapa del compartimento del módulo de memoria ([página 100](#))
- 3 Altavoces incorporados

## Sobre los indicadores luminosos

Su ordenador incorpora los siguientes indicadores luminosos.

Indicador	Funciones
Encendido 	Se ilumina cuando el ordenador está encendido, parpadea cuando está en modo Suspender y se apaga cuando el ordenador está en modo Hibernar o apagado.
Batería 	Se ilumina cuando el ordenador utiliza la batería como fuente de alimentación, parpadea una vez cuando el nivel de carga del paquete de batería está bajo y parpadea dos veces cuando el paquete de batería se está cargando.
Acceso de soportes	Se ilumina cuando se leen o escriben datos en una tarjeta de memoria. (No active el modo Suspender ni apague el ordenador cuando el indicador esté encendido). Cuando el indicador está apagado, la tarjeta de memoria no se está usando.
Unidad de disco óptico	Se ilumina durante la lectura o la escritura en el disco óptico. Cuando el indicador está apagado, el disco óptico no se está utilizando.
Disco duro 	Se ilumina durante la lectura o la escritura de datos en el disco duro. No active el modo Suspender ni apague el ordenador cuando el indicador esté encendido.
Num Lock 	Pulse la tecla <b>Num Lk</b> para activar el teclado numérico. Púlsela de nuevo para desactivar el teclado numérico. El teclado numérico no se encuentra activo cuando el indicador está apagado.
Caps Lock 	Pulse la tecla <b>Caps Lock</b> para escribir en mayúsculas. Las letras aparecerán en minúsculas si pulsa la tecla <b>Shift</b> con el indicador encendido. Pulse de nuevo la tecla para apagar el indicador. Cuando se apaga el indicador de Caps Lock, se vuelve a la escritura normal.
Scroll Lock 	Pulse la tecla <b>Scr Lk</b> para cambiar el desplazamiento por la pantalla. Cuando se apaga el indicador de Scroll Lock, se vuelve al desplazamiento normal. Las funciones de la tecla <b>Scr Lk</b> varían según el programa que esté utilizando y no funcionan con todos los programas.
<b>WLAN</b>	Se ilumina cuando la LAN inalámbrica está funcionando.

## ¿Cómo conectar una fuente de alimentación?

Como fuente de alimentación del ordenador, se puede utilizar un adaptador de CA o un paquete de batería recargable.

### ¿Cómo utilizar el adaptador de CA?

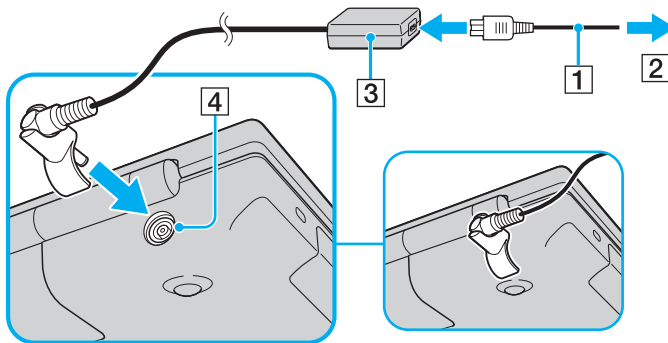


Utilice el ordenador únicamente con el adaptador de CA suministrado.

El adaptador de CA suministrado cuenta con un dispositivo en el enchufe que evita desconexiones accidentales.

#### Para utilizar el adaptador de CA

- 1 Enchufe un extremo del cable de alimentación (1) en el adaptador de CA (3).
- 2 Enchufe el otro extremo del cable de alimentación en una toma de corriente de CA (2).
- 3 Enchufe el cable del adaptador de CA (3) en el puerto **DC IN** (4) del ordenador ajustando la extensión del dispositivo en la parte inferior del ordenador, tal como se muestra a continuación.





Para desconectar el ordenador completamente de la alimentación eléctrica, desenchufe el adaptador de CA.

Asegúrese de que el enchufe sea fácilmente accesible.

Si no va a utilizar el ordenador durante un largo periodo de tiempo, active el modo Hibernar. Véase **¿Cómo utilizar el modo Hibernar? (página 88)**. Este modo de ahorro de energía le ahorra el tiempo de apagar o reanudar.

El dispositivo puede acoplarse y desacoplarse con el enchufe en el sentido inverso.

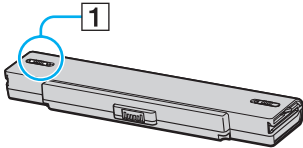
## ¿Cómo utilizar el paquete de batería?

En el momento de la adquisición, el paquete de batería suministrado con el ordenador no está completamente cargado.

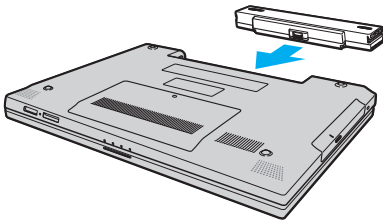
## ¿Cómo instalar el paquete de batería?

Para instalar el paquete de batería

- 1 Apague el ordenador y cierre la pantalla LCD.
- 2 Deslice el conmutador de bloqueo (1) a la posición **UNLOCK**.



- 3 Introduzca el paquete de batería en el compartimento de la batería hasta que encaje con un clic.



- 4 Deslice el conmutador de bloqueo (1) hasta la posición **LOCK**, para asegurar el paquete de batería al ordenador.



Cuando el ordenador esté directamente conectado a la alimentación de CA y tenga instalado un paquete de batería, utilizará la alimentación de la toma de CA.

! Algunas baterías recargables no cumplen los estándares de calidad y seguridad de Sony. Por motivos de seguridad, este ordenador portátil sólo funciona con baterías originales Sony diseñadas para este modelo. Si utiliza otro tipo de batería, ésta no se cargará y el ordenador portátil no funcionará.



## ¿Cómo cargar el paquete de batería?

En el momento de la adquisición, el paquete de batería suministrado con el ordenador no está completamente cargado.

Para cargar el paquete de batería

- 1 Instale el paquete de batería.
- 2 Conecte el adaptador de CA al ordenador. El ordenador carga automáticamente el paquete de batería (el indicador de la batería parpadea con un patrón de parpadeo doble mientras se carga el paquete de batería). Cuando el paquete de batería esté cargado en un 85%, se apagará el indicador de la batería.

Estado del indicador de la batería	Significado
Encendido	El ordenador está utilizando la energía de la batería.
Parpadeo simple	El paquete de batería se está agotando.
Parpadeo doble	El paquete de batería se está cargando.
Apagado	El ordenador está utilizando la alimentación de CA.



Cuando el nivel de carga del paquete de batería es bajo, tanto el indicador de la batería como el de encendido parpadean.

Mantenga el paquete de batería instalado en el ordenador mientras esté conectado directamente a la alimentación de CA. El paquete de batería seguirá cargándose mientras utiliza el ordenador.

Si el nivel de la batería cae por debajo del 10%, debe conectar el adaptador de CA para recargar el paquete de batería, o apagar el ordenador e instalar un paquete de batería completamente cargado.

El paquete de batería suministrado con el ordenador es del tipo litio y puede recargarse en cualquier momento. El hecho de cargar un paquete de batería parcialmente descargado no afecta a su vida útil.

El indicador de la batería se ilumina mientras se utiliza el paquete de batería como fuente de alimentación. Cuando la vida útil de la batería esté casi agotada, los indicadores de la batería y de encendido comenzarán a destellar.

Con algunas aplicaciones de software y ciertos dispositivos periféricos, puede que el ordenador no tenga acceso al modo Hibernar, incluso aunque la batería esté casi descargada. Para evitar la pérdida de datos cuando se utiliza la batería como fuente de alimentación, es recomendable que guarde los datos con frecuencia y que active manualmente un modo de administración de energía, tal como Suspender o Hibernar. Si se agota el paquete de batería cuando el ordenador entra en el modo Suspender, perderá todos los datos que no haya guardado. Será imposible volver al anterior estado de trabajo. Para evitar la pérdida de datos, debe guardar los datos frecuentemente.

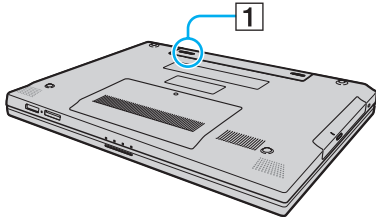
Cuando el ordenador esté directamente conectado a la alimentación de CA y tenga instalado un paquete de batería, utilizará la alimentación de la toma de CA.

## ¿Cómo extraer el paquete de batería?

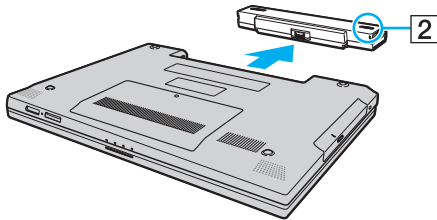
! Podrá perder información tanto si retira el paquete de batería mientras el ordenador está encendido y no está conectado al adaptador de CA, como si retira el paquete de batería mientras el ordenador está en modo Suspend.

Para extraer el paquete de batería

- 1 Apague el ordenador y cierre la pantalla LCD.
- 2 Deslice el conmutador de bloqueo (1) a la posición **UNLOCK**.



- 3 Deslice y sujete la palanca de liberación (2) y extraiga el paquete de batería del ordenador.



## Apagado seguro del ordenador

Para evitar la pérdida de información que no ha sido guardada, asegúrese de que apaga el ordenador de modo seguro, como se indica a continuación.

### Para apagar el ordenador

- 1 Desactive los dispositivos periféricos conectados al ordenador.
- 2 Haga clic en **Inicio** y después en **Apagar equipo**.  
A continuación, se mostrará la ventana **Apagar equipo**.
- 3 Haga clic en **Apagar**.
- 4 Responda a los mensajes de advertencia sobre el guardado de documentos o la existencia de otros usuarios, y espere a que el ordenador se apague automáticamente.  
El indicador de encendido se apagará.

## ¿Cómo utilizar el ordenador VAIO?

El siguiente apartado describe cómo obtener el máximo rendimiento del ordenador.

- ❑ [¿Cómo utilizar el teclado? \(página 30\)](#)
- ❑ [¿Cómo utilizar el Touchpad? \(página 32\)](#)
- ❑ [¿Cómo utilizar la unidad de disco óptico? \(página 33\)](#)
- ❑ [¿Cómo utilizar el módulo ExpressCard? \(página 43\)](#)
- ❑ [¿Cómo utilizar el soporte Memory Stick? \(página 46\)](#)
- ❑ [¿Cómo utilizar otras tarjetas de memoria? \(página 51\)](#)
- ❑ [¿Cómo conectarse a Internet? \(página 54\)](#)
- ❑ [¿Cómo utilizar la LAN inalámbrica \(WLAN\)? \(página 55\)](#)

## ¿Cómo utilizar el teclado?

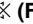
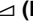
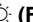

El teclado es muy similar al de un ordenador de escritorio, pero tiene teclas adicionales que realizan tareas específicas del modelo.



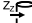
Asimismo, en el sitio Web de VAIO-Link ([www.vaio-link.com](http://www.vaio-link.com)) podrá encontrar información en un glosario sobre el uso del teclado.

## Combinaciones y funciones con la tecla Fn



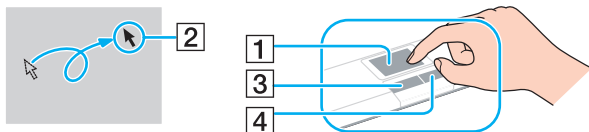
Algunas funciones no están disponibles hasta que se ejecuta Windows.

Combinaciones/Características	Funciones
<b>Fn +  (F2):</b> interruptor del altavoz	Enciende y apaga los altavoces incorporados y los auriculares.
<b>Fn +  (F3/F4):</b> volumen de los altavoces	Ajusta el volumen del altavoz incorporado. Para aumentar el volumen, pulse <b>Fn+F4</b> y luego <b>↑</b> o <b>→</b> , o mantenga pulsado <b>Fn+F4</b> . Para disminuir el volumen, pulse <b>Fn+F3</b> y luego <b>↓</b> o <b>←</b> , o mantenga pulsado <b>Fn+F3</b> .
<b>Fn +  (F5/F6):</b> control del brillo	Ajusta el brillo LCD de la pantalla del ordenador. Para aumentar la intensidad del brillo, pulse <b>Fn+F6</b> y luego <b>↑</b> o <b>→</b> , o mantenga pulsado <b>Fn+F6</b> . Para disminuir la intensidad del brillo, pulse <b>Fn+F5</b> y luego <b>↓</b> o <b>←</b> , o mantenga pulsado <b>Fn+F5</b> .
<b>Fn +  (F7):</b> salida en pantalla	Alterna entre la pantalla del ordenador, una pantalla externa y una salida simultánea a ambas.

Combinaciones/Características	Funciones
Fn +  (F10): zoom	<p>Cambia la resolución de la pantalla para ampliar o restaurar la visualización de la pantalla del ordenador.</p> <p></p> <p>Las resoluciones predeterminadas de la visualización estándar y la ampliada son las siguientes: Vista estándar: 1280 x 800 píxeles Vista ampliada: 1024 x 600 píxeles</p> <p>La visualización ampliada no es tan clara como la visualización estándar, ya que se implementa aplicando una resolución inferior a la pantalla del ordenador con una resolución superior. Es posible que la combinación de teclas no funcione con imágenes, ya que aumenta la visualización de la pantalla al cambiar la resolución. La ubicación y el tamaño de las ventanas del software pueden cambiar cuando la visualización de la pantalla se amplía o cuando se vuelve a la visualización estándar, debido a que al pulsar la combinación de teclas la resolución cambia. Cuando se amplía la vista de la pantalla del ordenador, al cambiar la vista al monitor externo se deshabilita la función y se restaura la vista original.</p>
Fn +  (F12): Hibernar	<p>Proporciona el nivel más bajo de consumo de energía. Cuando se ejecuta este comando, el estado del sistema y de los dispositivos periféricos se guarda en el disco duro y se apaga la alimentación del sistema. Para que el sistema vuelva al estado original, encienda el sistema con el botón de encendido.</p> <p>Para obtener más detalles sobre la gestión de la energía, consulte <a href="#">¿Cómo utilizar los modos de ahorro de energía? (página 85)</a></p>

## ¿Cómo utilizar el Touchpad?

Con el Touchpad puede apuntar hacia los objetos de la pantalla, seleccionarlos, arrastrarlos y desplazarlos.



Acción	Descripción
Apuntar	Deslice un dedo por el Touchpad (1) para colocar el puntero (2) sobre un elemento u objeto.
Hacer clic	Pulse una vez el botón izquierdo (3).
Doble clic	Pulse dos veces el botón izquierdo.
Clic con el botón derecho	Pulse una vez el botón derecho (4). En muchas aplicaciones, con esta acción se visualiza un menú de método abreviado.
Arrastrar	Deslice un dedo por el Touchpad mientras pulsa el botón izquierdo.
Desplazar	Mueva el dedo por el borde derecho del Touchpad para desplazarse verticalmente. Mueva el dedo por la parte inferior para desplazarse horizontalmente (la función de desplazamiento está disponible solo con aplicaciones que admitan la función de desplazamiento del Touchpad).



Puede deshabilitar y habilitar el Touchpad, en función de si desea o no utilizar un ratón. Consulte **Configuración del ordenador con VAIO Control Center (página 84)** para iniciar **VAIO Control Center**. Una vez iniciado, seleccione el tema en el dispositivo señalador y haga clic en **Ayuda** (Help) para obtener instrucciones detalladas.

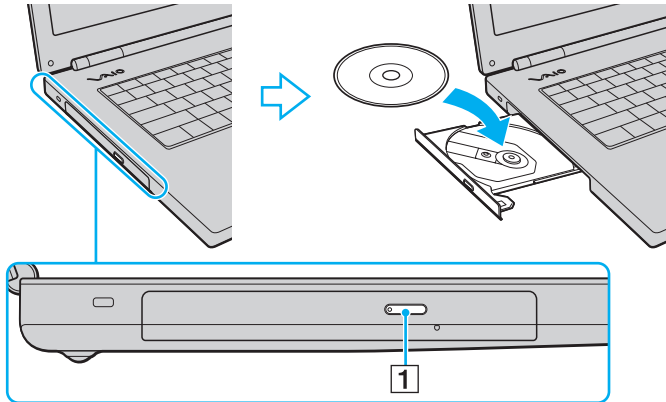


## ¿Cómo utilizar la unidad de disco óptico?

El ordenador VAIO dispone de una unidad de disco óptico.

Para insertar un disco

- 1 Encienda el ordenador.
- 2 Pulse el botón de expulsión (1) para abrir la unidad de disco.  
La bandeja se desliza hacia afuera.
- 3 Coloque un disco en el centro de la bandeja, con la etiqueta orientada hacia arriba, y empuje suavemente hasta que encaje con un clic.



#### 4 Cierre la bandeja empujándola con suavidad.



No extraiga el disco óptico cuando el ordenador se encuentre en el modo de ahorro de energía (Suspende o Hibernar), ya que podría ocasionar fallos en el ordenador.



Si tiene la intención de utilizar una unidad de disco óptico externa, conéctela antes de ejecutar cualquier programa de CD/DVD preinstalado.

## Lectura y escritura de discos ópticos

El ordenador lee y graba CD y DVD, según el modelo adquirido. Consulte las especificaciones para ver el tipo de unidad de disco óptico de su modelo. Sírvase de la tabla siguiente para ver qué tipo de datos admite su unidad de disco óptico.

RG: reproducible y grabable

G: reproducible, pero no grabable

–: ni reproducible ni grabable

	CD-ROM	CD de vídeo	CD de música	CD extra	CD-R/RW	DVD-ROM	DVD-Vídeo	DVD-R/RW	DVD+R/RW	DVD+R DL	DVD-R DL	DVD-RAM
DVD±RW/±R DL/RAM	G	G	G	G	RG	G	G	RG <sup>*1 *2</sup>	RG	RG <sup>*5</sup>	RG <sup>*6</sup>	RG <sup>*3 *4</sup>
DVD±RW/+R DL/RAM	G	G	G	G	RG	G	G	RG <sup>*1 *2</sup>	RG	RG <sup>*5</sup>	G	RG <sup>*3 *4</sup>
DVD±RW (compatible con DVD±R DL)	G	G	G	G	RG	G	G	RG <sup>*1 *2</sup>	RG	RG <sup>*5</sup>	RG <sup>*6</sup>	–
DVD±RW (compatible con DVD+R DL)	G	G	G	G	RG	G	G	RG <sup>*1 *2</sup>	RG	RG <sup>*5</sup>	G	–
CD-RW/DVD-ROM	G	G	G	G	RG	G	G	G	G	G	G	–
DVD-ROM	G	G	G	G	G	G	G	G	G	G	G	–

<sup>\*1</sup> Se pueden grabar datos en discos DVD-R que cumplan con DVD-R para versión general 2.0/2.1.

<sup>\*2</sup> Se pueden grabar datos en discos DVD-RW que cumplan con DVD-RW, versión 1.1/1.2.

<sup>\*3</sup> La unidad de disco DVD±RW/RAM del ordenador no admite el cartucho DVD-RAM. Utilice discos sin cartucho o con cartucho extraíble.

<sup>\*4</sup> No se admite la grabación de datos en discos DVD-RAM de una sola cara (2,6 GB) compatibles con la versión 1.0 de DVD-RAM.  
No se admiten discos DVD-RAM, versión 2.2/12X-SPEED DVD-RAM Revision 5.0.

<sup>\*5</sup> La grabación en discos DVD+R DL (doble capa) está disponible únicamente en discos compatibles con la función de grabación DVD+R DL (doble capa).

<sup>\*6</sup> La grabación de datos en discos DVD-R DL (capa dual) está disponible únicamente en discos compatibles con la función de grabación DVD-R DL (capa dual).

RG: reproducible y grabable  
 G: reproducible, pero no grabable  
 -: ni reproducible ni grabable

	CD-ROM	CD de vídeo	CD de música	CD extra	CD-R/RW	DVD-ROM	DVD-Vídeo	BD-ROM	DVD-R/RW	DVD+R/RW	DVD+R/DL	DVD-R/DL	DVD-RAM	BD-R <sup>*9</sup> /RE <sup>*10</sup>
Blu-ray Unidad de disco	G	G	G	G	RG <sup>*8</sup>	G	G	G	RG <sup>*1</sup> <sup>*2</sup>	RG	RG <sup>*5</sup>	RG <sup>*6</sup>	RG <sup>*6</sup>	RG <sup>*7</sup>

<sup>\*7</sup> Admite la grabación de datos en discos BD-R, versión 1.1 (discos de una sola capa con una capacidad de 25 GB, discos de doble capa con una capacidad de 50 GB) y discos BD-RE, versión 2.1 (discos de una sola capa con una capacidad de 25 GB, discos de doble capa con una capacidad de 50 GB). La unidad de disco Blu-ray del ordenador no admite discos BD-RE, versión 1.0 ni discos de cartucho Blu-ray.

<sup>\*8</sup> No se admite la grabación de datos en discos CD-RW de alta velocidad.

<sup>\*9</sup> BD-R son las siglas de “Blu-ray Disc-Recordable”, en formato de versión 1.1.

<sup>\*10</sup> BD-RE son las siglas de “Blu-ray Disc-Rewritable”, en formato de versión 2.1.

**!**  
 Este producto está diseñado para reproducir discos que cumplan con las especificaciones del estándar Compact Disc Digital Audio (estándar de CD). Un DualDisc es un producto de disco de dos caras que hace coincidir el material grabado en DVD en una cara con el material de audio digital de la otra cara. Tenga en cuenta que la cara de audio (no la de DVD) de un DualDisc no se puede reproducir en este producto porque no se ajusta al estándar de CD.

Debido a la gran cantidad de formatos disponibles, antes de comprar discos vírgenes o grabados para usarlos con el ordenador VAIO, lea con atención las indicaciones en el embalaje de los discos para asegurarse de que su lectura y grabación son compatibles con las unidades de disco óptico de su ordenador. Sony NO garantiza la compatibilidad de los controladores de CD de VAIO con discos que no cumplan con el estándar del formato de “CD” oficial (o el estándar de “DVD” en relación con los controladores de DVD). EL USO DE DISCOS NO COMPATIBLES PUEDE PRODUCIR DAÑOS GRAVES EN EL PC VAIO O GENERAR CONFLICTOS DE SOFTWARE Y HACER QUE EL SISTEMA SE BLOQUEE. Para cualquier cuestión acerca del formato de los discos, póngase en contacto con el editor de los discos grabados o con el fabricante de los vírgenes.



No se admite la grabación en discos de 8 cm.

## Notas sobre la grabación de datos en un disco

- Para hacer legibles los datos de un disco en una unidad de disco óptico, debe cerrar la sesión antes de expulsarlo. Para ello, siga las instrucciones incluidas en su software.
- Utilice únicamente discos circulares. No utilice discos de otras formas (estrella, corazón, tarjeta, etc.), ya que podrían dañar la unidad óptica.
- No golpee ni sacuda el ordenador mientras está grabando los datos en un disco.
- Desactive el protector de pantalla y cierre el software anti-virus antes de grabar datos en un disco.
- No utilice utilidades residentes en la memoria cuando escriba en un disco, ya que podría provocarse un mal funcionamiento del ordenador.
- Cuando utilice una aplicación de software para grabar un disco, asegúrese de salir y cerrar todas las demás aplicaciones.
- No toque nunca la superficie del disco. Las huellas y el polvo en la superficie del disco pueden provocar errores de grabación.
- No cambie el modo de alimentación mientras esté utilizando el software instalado o el software de grabación de CD.
- No pegue ninguna etiqueta adhesiva en los discos, ya que su uso podría verse afectado de forma irreparable.
- Conecte y utilice el adaptador de CA como fuente de alimentación del ordenador o compruebe que el paquete de batería está cargado al menos al 50 %.
- Utilice únicamente software de valor añadido de Sony al grabar en soporte de CD/DVD. (Ej.: **Click to DVD**) Otros programas de software puede que no sean totalmente compatibles y podrían producirse errores.

## Notas sobre la reproducción de DVD

Para conseguir un rendimiento óptimo durante la reproducción de discos DVD, siga estas recomendaciones.

- ❑ Puede reproducir discos DVD con la unidad de disco óptico y software de reproducción de DVD, como por ejemplo **WinDVD**. Consulte el archivo de ayuda de dicho software para obtener más detalles.
- ❑ Cierre todas las aplicaciones abiertas antes de reproducir una película DVD.
- ❑ No utilice utilidades residentes en la memoria para acelerar el acceso al disco durante la reproducción de DVD, ya que podrían producirse fallos en el ordenador.
- ❑ Desactive el protector de pantalla y cierre el software anti-virus antes de reproducir un disco.
- ❑ Algunos DVD grabados a 20 o 24 bits pueden producir ruido al reproducirse. Si tiene conectado un dispositivo de sonido, este ruido podría perjudicar a la audición y a los altavoces. Baje el volumen antes de reproducir un DVD.
- ❑ No cambie a modos de ahorro de energía mientras se reproduce el DVD.
- ❑ Los DVD están etiquetados con indicadores de código regional, que indican en qué región y en qué tipo de reproductor se puede reproducir el disco. Si el DVD o el envoltorio no está etiquetado con “2” (Europa pertenece a la región “2”) u “all” (esto significa que el DVD puede reproducirse en la mayoría de las regiones del mundo), no podrá reproducir el disco en el ordenador.



Si cambia el código regional del DVD mientras está usando el software **WinDVD**, reinicie el software o expulse el disco y vuélvalo a insertar para que la nueva configuración sea efectiva.

- ❑ No trate de cambiar los parámetros del código regional de la unidad de DVD. Cualquier anomalía causada por el cambio de los parámetros del código regional de la unidad de DVD no estará cubierta por la garantía.
- ❑ Si el ordenador tiene la función LAN inalámbrica y está activada, la reproducción de DVD puede causar algunas interrupciones en el sonido y en el vídeo.
- ❑ Cuando esté reproduciendo un DVD (vídeo o audio) y quiera extraer un dispositivo USB, tal como unos altavoces compatibles con USB, detenga el DVD en primer lugar. Si extrae un dispositivo compatible con USB durante la reproducción DVD (vídeo o audio) podría ocasionar un mal funcionamiento.

## Reproducción de CD

Para reproducir un CD de audio

- 1 Inserte un disco en la unidad de disco óptico.
- 2 Si no aparece nada en el escritorio, haga clic en **Inicio**, seleccione **Todos los programas** y haga clic para iniciar el programa de CD deseado, como el software **SonicStage**.  
Si aparece la ventana **CD de audio**, haga clic para seleccionar una opción.



## Copia de archivos en CD

Para copiar archivos en un disco

**!** No golpee ni sacuda el ordenador mientras está grabando los datos en un disco.

- 1 Inserte un disco vacío en la unidad de disco óptico.  
Si aparece la ventana **Unidad de CD**, haga clic en **No realizar ninguna acción** y, a continuación, en **Aceptar**.
- 2 Haga clic con el botón derecho del ratón en **Inicio** y, a continuación, haga clic en **Explorar**.
- 3 En el panel **Carpetas** situado a la izquierda, busque los archivos o carpetas que desee copiar, haga clic en ellos con el botón derecho del ratón, señale **Enviar a** y, por último, haga clic en el nombre de la unidad de disco óptico\*.
- 4 Cierre la ventana.
- 5 Haga clic en **Inicio** y después en **Mi PC**.
- 6 Haga clic en el icono de la unidad de disco óptico en **Dispositivos con almacenamiento extraíble**. Aparece una nueva ventana con los archivos o carpetas que desee copiar enumerados en **Archivos listos para agregarse al CD**.
- 7 En el cuadro **Tareas de grabación de CD**, haga clic en **Grabar estos archivos en un CD**.
- 8 Siga las instrucciones del **Asistente para grabación de CD**.

\* La designación de la letra de unidad para lectura y grabación puede variar según la configuración de hardware del sistema.

## Reproducción de DVD

Para reproducir un DVD

- 1 Cierre todas las aplicaciones de software en ejecución.
- 2 Inserte un DVD en la unidad de disco óptico.
- 3 Si no aparece nada en el escritorio, haga clic en **Inicio**, seleccione **Todos los programas** y haga clic para iniciar el programa de DVD deseado para reproducir el DVD.

Para obtener información sobre cómo utilizar el software, consulte el archivo de ayuda del software del DVD.

## Copia de archivos en DVD

Para copiar archivos en un disco

- 1 Conecte el adaptador de CA al ordenador.
- 2 Inserte un disco en la unidad de disco óptico.
- 3 Si no aparece nada en el escritorio, haga clic en **Inicio**, seleccione **Todos los programas** y haga clic para iniciar un programa de DVD que desee utilizar.

Para obtener información sobre cómo utilizar el software, consulte el archivo de ayuda del software del DVD.

## ¿Cómo utilizar el módulo ExpressCard?

El ordenador está equipado con una ranura Universal ExpressCard\* o una ranura ExpressCard™/34\* que permiten transferir datos entre cámaras digitales, cámaras de grabación de vídeo, reproductores de música y otros dispositivos de audio/vídeo.

La primera ranura sirve para introducir tanto un módulo ExpressCard™/34 (de 34 mm de ancho) como un módulo ExpressCard™/54 (de 54 mm de ancho)\* tal como se muestra a continuación; y la segunda ranura sirve para introducir únicamente un módulo ExpressCard™/34\*.

### Módulo ExpressCard™/34\*



### Módulo ExpressCard™/54\*



El ordenador viene equipado con una ranura ExpressCard™/34\*.

\* En adelante, ranura ExpressCard y módulo ExpressCard.

## ¿Cómo insertar un módulo ExpressCard?

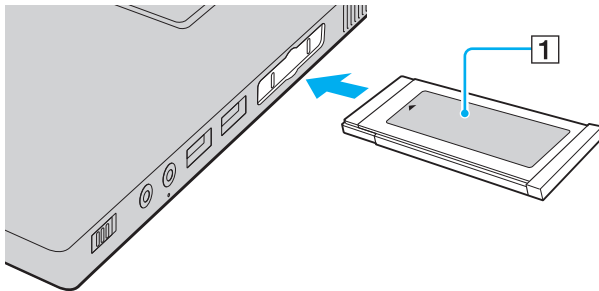
! Tenga cuidado al insertar el módulo ExpressCard en la ranura y al extraerlo. No lo fuerce ni al insertarlo en la ranura ni al extraerlo de ella.



Antes de introducir o extraer un módulo ExpressCard no es necesario apagar el ordenador.

### Para insertar un módulo ExpressCard

- 1 Deslice cuidadosamente el módulo ExpressCard (1) hacia el interior de la ranura hasta que oiga un clic. No lo introduzca en la ranura a la fuerza.



Si no es posible insertar el módulo o el adaptador en la ranura de forma sencilla, retírelo con cuidado y compruebe que lo está insertando en la dirección correcta.

Asegúrese de utilizar el controlador de software más reciente suministrado por el fabricante del módulo ExpressCard.

## ¿Cómo extraer un módulo ExpressCard?

Siga los pasos siguientes para extraer el soporte ExpressCard mientras el ordenador está encendido. Si no la extrae bien, puede que el sistema no funcione correctamente.

Para extraer un módulo ExpressCard



Para extraer un módulo ExpressCard mientras el ordenador está apagado, omita los pasos 1 a 6.

- 1 Haga doble clic en el icono **Quitar hardware con seguridad** en la barra de tareas.  
Aparece la ventana **Quitar hardware con seguridad**.
- 2 Seleccione el hardware que desea quitar.
- 3 Haga clic en **Detener**.  
Aparece la ventana **Detener un dispositivo de hardware**.
- 4 Confirme que el dispositivo se puede retirar del sistema de forma segura.
- 5 Haga clic en **Aceptar**.  
Aparece una ventana en la que se explica que puede quitar el dispositivo con toda seguridad.
- 6 Haga clic en **Cerrar**.
- 7 Presione el módulo ExpressCard hacia el ordenador para retirarlo.
- 8 Sujete con suavidad el módulo ExpressCard y sáquelo de la ranura.

## ¿Cómo utilizar el soporte Memory Stick?

Su ordenador es compatible con el soporte Memory Stick. Un soporte Memory Stick es un soporte de grabación de IC compacto, portátil y versátil diseñado especialmente para intercambiar y compartir datos digitales con productos compatibles, tales como cámaras digitales, teléfonos móviles y otros. Se puede utilizar para el almacenamiento de datos externos, por ser extraíble.

Consulte la guía en línea **Especificaciones** para ver qué tipos de soporte Memory Stick son compatibles con su modelo y si hay alguna limitación.

- ❑ Podrá adquirir los soportes Memory Stick en el sitio Web Sony Style ([www.sonystyle-europe.com](http://www.sonystyle-europe.com)) o en su distribuidor local de Sony.
- ❑ En el siguiente vínculo [www.vaio-link.com](http://www.vaio-link.com) podrá encontrar información detallada sobre la compatibilidad entre los ordenadores VAIO y los diferentes soportes Memory Stick.

!

Se ha comprobado la compatibilidad de este ordenador con soportes Memory Stick de Sony con capacidad de hasta 4 GB, disponibles a partir de mayo de 2006. Sin embargo, no todos los soportes Memory Stick que cumplan las mismas condiciones que los soportes compatibles tienen compatibilidad garantizada.

La introducción de un soporte Memory Stick con varios adaptadores de conversión no es una garantía de compatibilidad.

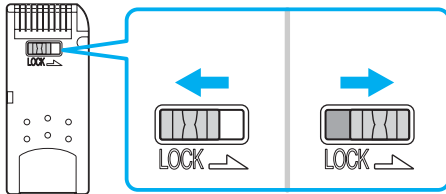
MagicGate es el nombre genérico de la tecnología de protección de copyright desarrollada por Sony. Para utilizar esta función, utilice un soporte Memory Stick con el logotipo MagicGate.

## ¿Cómo proteger un soporte Memory Stick contra la escritura?

Algunas versiones de Memory Stick disponen de un interruptor de protección de borrado que tiene la finalidad de proteger los datos valiosos contra el borrado o la sobrescritura accidentales.

Mueva la pestaña horizontal o verticalmente para activar o desactivar la protección contra escritura. Cuando el interruptor de protección contra el borrado está desactivado, se pueden guardar datos en el soporte Memory Stick. Cuando el interruptor de prevención del borrado está activado, pueden leerse datos del soporte Memory Stick, pero no guardarse.

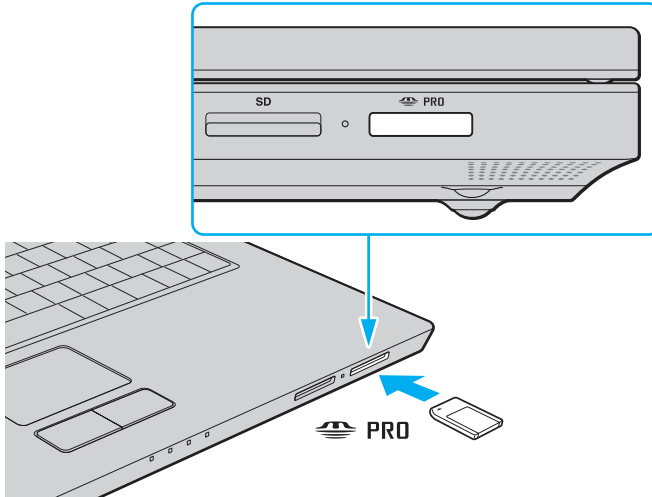
! Asegúrese de utilizar un objeto de punta fina para mover la pestaña del soporte Memory Stick Duo.



## ¿Cómo insertar un soporte Memory Stick?

Para insertar un soporte Memory Stick

- 1 Localice la ranura del soporte Memory Stick PRO/Duo.
- 2 Sujete el soporte Memory Stick con la flecha mirando hacia arriba y señalando la ranura de Memory Stick PRO/Duo.
- 3 Deslice cuidadosamente el soporte Memory Stick hacia el interior de la ranura hasta que encaje con un clic.  
El sistema detectará automáticamente el soporte Memory Stick y éste aparecerá en la ventana **Mi PC** como una unidad local, con la letra correspondiente (según la configuración del ordenador).





! Cuando lo introduzca en la ranura, sujete el soporte Memory Stick con la flecha apuntando en la dirección correcta. Para evitar daños en el soporte Memory Stick o en el ordenador, si el Memory Stick no entrara suavemente en la ranura, no emplee la fuerza.

No introduzca más de un soporte Memory Stick en la ranura. La introducción del Memory Stick de forma inadecuada puede causar daños al ordenador.



El ordenador es compatible con el soporte Memory Stick Duo y está equipado con la ranura Memory Stick PRO/Duo tanto para soportes estándar como de doble tamaño. Para obtener más información acerca de Memory Stick Duo, visite el sitio Web de Memory Stick en <http://www.memorystick.com/en/>.

Puede insertar un soporte Memory Stick Duo directamente en la ranura.

## Para ver el contenido del soporte Memory Stick

- 1 Haga clic en **Inicio** y después en **Mi PC** para abrir la ventana de **Mi PC**.
- 2 Haga doble clic en el icono del soporte Memory Stick para ver una lista de archivos de datos guardados en dicho soporte.

## Para formatear un soporte Memory Stick

Utilice el software **Memory Stick Formatter**. Para obtener información detallada, consulte el archivo de ayuda en el software de **Memory Stick Formatter**.

! Al formatear el soporte Memory Stick se borran todos los datos del soporte. Evite borrar accidentalmente datos valiosos.

No extraiga el soporte Memory Stick de la ranura mientras formatea el soporte. Podría causar una avería.

Asegúrese de utilizar el software **Memory Stick Formatter** preinstalado para formatear el soporte Memory Stick. En caso de que se formatee el soporte con la función para ello del sistema operativo Windows, dicho soporte no podrá ser reconocido por otros dispositivos Memory Stick.

## ¿Cómo retirar un soporte Memory Stick?

Para extraer un soporte Memory Stick

- 1 Compruebe que el indicador de acceso de soportes esté apagado.
- 2 Empuje el soporte Memory Stick hacia el interior del ordenador.  
El soporte Memory Stick sale del ordenador.
- 3 Saque el soporte Memory Stick de la ranura.

**!** Retire siempre el soporte Memory Stick con cuidado, ya que podría saltar inesperadamente.

No extraiga el soporte Memory Stick mientras el indicador de acceso de soportes esté encendido. Si lo hace, podrá perder datos. Puesto que grandes volúmenes de datos pueden necesitar mucho tiempo para cargarse, compruebe que el indicador esté apagado antes de retirar el soporte Memory Stick.

## ¿Cómo utilizar otras tarjetas de memoria?

Además de la ranura para el soporte Memory Stick, el ordenador está equipado con una ranura para tarjetas de memoria **SD** para adaptarse a otras tarjetas de memoria. Puede utilizar esta ranura para transferir datos entre cámaras digitales, cámaras de grabación de vídeo, reproductores de música y otros dispositivos de audio/vídeo.

### Antes de utilizar tarjetas de memoria

La ranura de la tarjeta de memoria **SD** del ordenador es compatible con las siguientes tarjetas de memoria:

- MultiMediaCard (MMC)
- Secure Digital (SD)

Para obtener la información más reciente sobre tarjetas de memoria compatibles, visite el sitio Web de asistencia en línea de Sony de forma habitual.



Inserte siempre la tarjeta de memoria adecuada en la ranura de la tarjeta de memoria **SD**.

No se admiten las tarjetas de memoria SDHC.

No trate de insertar una tarjeta de memoria ni un adaptador de tarjeta de memoria diferente en la ranura. Puede que resulte difícil retirar una tarjeta o un adaptador de tarjeta de memoria incompatible de una ranura y además puede producir daños en el ordenador.

Tenga cuidado al insertar o retirar una tarjeta de memoria de una ranura. No fuerce la tarjeta de memoria ni al insertarla en la ranura ni al retirarla de ella.

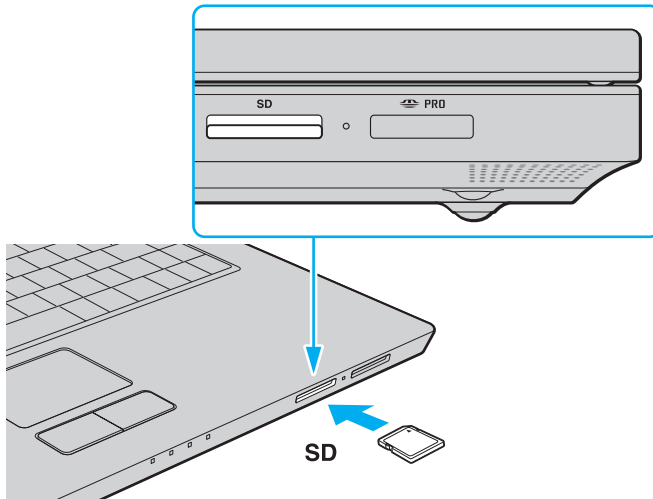
La ranura para tarjetas de memoria **SD** del ordenador no es compatible con la función de transferencia de datos de alta velocidad de la tarjeta de memoria SD.

Se ha comprobado la compatibilidad de este ordenador con los principales soportes de tarjetas de memoria disponibles en mayo de 2006. Sin embargo, no se puede garantizar la compatibilidad de todos los soportes de tarjeta de memoria que reúnan las mismas condiciones que los soportes compatibles

## ¿Cómo introducir una tarjeta de memoria?

Para introducir una tarjeta de memoria

- 1 Localice la ranura de la tarjeta de memoria **SD**.
- 2 Sujete la tarjeta de memoria con la flecha mirando hacia arriba y señalando hacia la ranura.



- 3 Deslice cuidadosamente la tarjeta de memoria hacia el interior de la ranura hasta que oiga un clic. No introduzca la tarjeta en la ranura a la fuerza.



Si no es posible insertar la tarjeta de memoria en la ranura de forma sencilla, retírela con cuidado y compruebe que la está insertando en la dirección correcta.

## ¿Cómo extraer una tarjeta de memoria?

**!** No retire la tarjeta de memoria mientras esté encendido el indicador luminoso de acceso de soportes. La tarjeta o los datos podrían resultar dañados.

### Para retirar una tarjeta de memoria


- 1 Compruebe que el indicador de acceso de soportes esté apagado.
- 2 Pulse la parte ampliada de la tarjeta de memoria para que salga de la ranura.
- 3 Cuando la tarjeta salga de la ranura, tire de ella con cuidado.

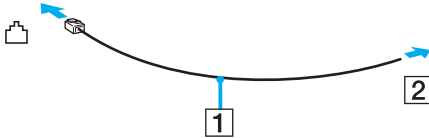
## ¿Cómo conectarse a Internet?

### Configuración de una conexión de acceso telefónico a Internet

Antes de conectarse a Internet, tiene que conectar el ordenador a una línea telefónica mediante un cable (puede que no se suministre). Una vez que haya establecido la conexión del cable de teléfono, estará listo para conectarse a Internet.

Para conectar un cable de teléfono

- 1 Enchufe un extremo del cable de teléfono (1) en el puerto de módem  del ordenador.
- 2 Enchufe el otro extremo en la clavija de la pared (2).



El ordenador no funciona con líneas colectivas (líneas compartidas por dos o más abonados), no puede conectarse al teléfono de una cabina que funcione con monedas y podría no funcionar con múltiples líneas telefónicas o con una centralita para extensiones telefónicas (PBX - Private Branch Exchange). Algunas de estas conexiones pueden provocar una corriente eléctrica excesiva y causar averías en el módem interno.

Si conecta el cable telefónico proveniente de un microfiltro, puede que el módem o el dispositivo conectado no funcionen adecuadamente.

Para configurar la conexión de acceso telefónico a Internet

- 1 Haga clic en **Inicio**, seleccione **Todos los programas, Accesorios, Comunicaciones** y haga clic en **Asistente para conexión nueva**.  
Aparece el **Asistente para conexión nueva**.
- 2 Haga clic en **Siguiente**. Si aparece la ventana **Información de la ubicación**, siga las instrucciones en pantalla.
- 3 Si no está ya seleccionada la opción, haga clic para seleccionar **Conectarse a Internet** y haga clic en **Siguiente**.
- 4 Siga las instrucciones en pantalla.

## ¿Cómo utilizar la LAN inalámbrica (WLAN)?

Gracias a la LAN inalámbrica (WLAN) de Sony, todos los dispositivos digitales con una función WLAN integrada se comunican libremente con otro dispositivo a través de una potente red. Una WLAN es una red en la que un usuario puede conectarse con una red de área local (LAN) a través de una conexión inalámbrica (radio). Por tanto, no es necesario llevar cables de ningún tipo a través de paredes o techos.

La WLAN Sony es compatible con todas las actividades Ethernet normales, pero con los beneficios añadidos de movilidad e itinerancia. Puede acceder a la información, a recursos de Internet/Intranet y red local, incluso en una reunión o mientras se desplaza de un lugar a otro.

Puede comunicarse sin un punto de acceso, lo que significa que es posible comunicarse entre un número limitado de ordenadores (ad-hoc). O bien, puede comunicarse a través de un punto de acceso, lo que significa que se crea una red de infraestructura completa (infraestructura).



En ciertos países, está restringido el uso de la función WLAN (por ejemplo, el número de canales). Por consiguiente, antes de activar la función WLAN, lea atentamente la **Regulations Guide**.

WLAN utiliza el estándar IEEE 802.11a\*/b/g, que especifica la tecnología utilizada. El estándar incluye métodos de cifrado: Wired Equivalent Privacy (WEP o privacidad equivalente de conexión), que es un protocolo de seguridad, y WiFi Protected Access 2 (WPA2 o acceso protegido inalámbrico), y WiFi Protected Access (WPA o acceso protegido inalámbrico). Propuesto conjuntamente por el IEEE y la Wi-Fi Alliance, el WPA2 y WPA se basan en estándares y aportan mejoras de seguridad interoperable que aumentan el grado de protección de los datos y el control del acceso en las redes WiFi actuales. El WPA se ha concebido para ser compatible con la especificación IEEE 802.11i. Utiliza el TKIP (protocolo de integridad de claves temporales), un protocolo de cifrado de datos mejorado, además de la autenticación del usuario mediante 802.1X y EAP (protocolo de autenticación ampliable). El cifrado de datos protege la conexión inalámbrica vulnerable existente entre los clientes y los puntos de acceso. Además de este método, existen otros mecanismos de seguridad LAN comunes que permiten garantizar la privacidad: la protección por contraseña, el cifrado de un extremo a otro, las redes privadas virtuales y la autenticación. WPA2, la segunda generación de WPA, proporciona mayor protección de datos y control de acceso a las redes y también está diseñado para asegurar todas las versiones de dispositivos 802.11, incluidos el 802.11b, 802.11a, y 802.11g, de bandas múltiples y

modos múltiples. Además, al estar basado en el estándar IEEE 802.11i ratificado, WPA2 proporciona seguridad a escala legal, ya que aplica la norma FIPS 140-2 del National Institute of Standards and Technology (NIST, Instituto nacional de estándares y tecnología) compatible con el algoritmo de cifrado y la autenticación basada en 802.1X. WPA2 es compatible con versiones anteriores de WPA.

\* Consulte la guía en línea **Especificaciones** para ver si el modelo admite el estándar IEEE 802.11a.

No es posible establecer una comunicación entre los dispositivos WLAN que utilizan el estándar IEEE 802.11a y los que utilizan el estándar IEEE 802.11b o g, ya que sus frecuencias son diferentes.

IEEE 802.11b: La velocidad del estándar es de 11 Mbps, entre 30 y 100 veces superior al acceso telefónico normal.

IEEE 802.11a/g: La velocidad del estándar es de 54 Mbps, unas 5 veces superior a la de un dispositivo WLAN que utilice el estándar IEEE 802.11b.

El ancho de banda de 2,4 GHz que utilizan los dispositivos compatibles con LAN inalámbrica también lo utilizan otros dispositivos. Aunque en los dispositivos compatibles con LAN inalámbrica se emplean tecnologías para minimizar la interferencia procedente de otros dispositivos que utilizan el mismo ancho de banda, tal interferencia podrá dar lugar a velocidades de comunicación más bajas, rangos de comunicación más estrechos, o conexiones inalámbricas quebradas.

La velocidad de comunicación variará en función de la distancia entre los dispositivos de comunicación, la existencia de obstáculos entre tales dispositivos, la configuración del dispositivo, las condiciones de radio, y el software que se utilice. Además, las comunicaciones podrán cortarse dependiendo de las condiciones de radio.

El intervalo de comunicación variará dependiendo de la distancia real entre los dispositivos de comunicación, la existencia de obstáculos entre tales dispositivos, las condiciones de radio, el ambiente del entorno que incluye la existencia de paredes y los materiales de que están hechas, y el software que se utilice.

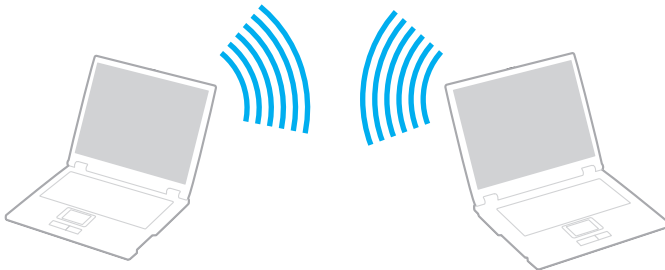
Al aplicar productos IEEE 802.11b e IEEE 802.11g en la misma red inalámbrica, puede reducirse la velocidad de comunicación debido a las interferencias de radio. Tomando esto en consideración, los productos IEEE 802.11g han sido diseñados para reducir la velocidad de comunicación con objeto de asegurar las comunicaciones con productos IEEE 802.11b. Cuando la velocidad de comunicación no sea tan rápida como sería de esperar, cambiando el canal inalámbrico en el punto de acceso quizás aumente la velocidad de comunicación.



## Comunicarse sin punto de acceso (ad-hoc)




Una red local ad-hoc es una red en la que la red local la crean únicamente los propios dispositivos inalámbricos, sin ningún otro controlador central o punto de acceso. Cada dispositivo entra en comunicación directamente con otros dispositivos de la red. Puede configurar una red local ad-hoc fácilmente en su casa.

- Si es el ordenador VAIO el que inicia la conexión inalámbrica, se deberá seleccionar el canal 11.
- Si la conexión inalámbrica la inicia un equipo WLAN del mismo nivel, en la comunicación WLAN se utilizará el canal seleccionado por dicho equipo.



Para comunicarse sin punto de acceso (ad-hoc)

- 1 Encienda el interruptor **WIRELESS** o **WIRELESS LAN**.  
Se encenderá el indicador **WLAN**.

En los modelos que admitan la función Bluetooth<sup>\*1</sup> y/o el estándar IEEE 802.11a/b/g<sup>\*1</sup>, haga doble clic en  (  /  ) en la barra de tareas para que se muestre la ventana **Conmutación de dispositivo inalámbrico** (Wireless Device Switch). Seleccione las opciones inalámbricas que desee y haga clic en **Aceptar** (OK).

- 2 Haga clic en **Inicio** y después en **Panel de control**.
- 3 Haga clic en **Conexiones de red e Internet**.
- 4 Haga clic en **Conexiones de red**.  
Aparece la ventana **Conexiones de red**.
- 5 Haga clic con el botón derecho del ratón en **Conexión de red inalámbrica**, después haga clic en **Propiedades**.  
Aparece la ventana **Propiedades de Conexión de red inalámbrica**.
- 6 Seleccione la ficha **Redes inalámbricas**.
- 7 Haga clic en el botón **Agregar...**  
Aparece la ventana **Propiedades de red inalámbrica**.
- 8 Introduzca un nombre de red (SSID)<sup>\*2</sup>.  
Puede elegir un nombre alfanumérico de 32 dígitos.
- 9 Seleccione **Abrir** en el cuadro desplegable **Autenticación de red**.
- 10 Seleccione **WEP** en el cuadro desplegable **Cifrado de datos**.
- 11 Desmarque el botón de opción **La clave la proporciono yo automáticamente**.  
Se hace visible cierta información.

**12** Escriba la clave de red\*<sup>2</sup>.

La clave de red deberá tener 5 ó 13 caracteres alfanuméricos o 10 ó 26 caracteres hexadecimales\*<sup>3</sup>. Puede elegir lo que quiera.

**13** Vuelva a introducir la clave de red para confirmarla.

**14** Marque la casilla **Ésta es una red de equipo a equipo (ad hoc)**. No se utilizan puntos de acceso inalámbrico que aparece en la parte inferior de la ventana.

**15** Haga clic en **Aceptar**.

El nombre de red aparecerá en **Redes preferidas**.

**16** Haga clic en **Avanzadas**.

Aparece la ventana **Avanzadas**.

**17** Seleccione el botón de opción **Sólo redes de equipo a equipo (ad hoc)**.

**18** Haga clic en **Cerrar**.

**19** Haga clic en **Aceptar**. El ordenador está listo para comunicarse con otro ordenador.

\*<sup>1</sup> Consulte la guía en línea **Especificaciones** para ver si su modelo admite la función Bluetooth y/o el estándar IEEE 802.11a/b/g.

\*<sup>2</sup> Si desea establecer la comunicación entre dos o más ordenadores, debe configurar todos los ordenadores de la misma forma. Por tanto, debe introducir el mismo nombre de red y la misma clave de red en todos los ordenadores al igual que los introdujo en el primer ordenador.

\*<sup>3</sup> Hexadecimal: una representación numérica que utiliza los dígitos 0-9, con su significado habitual, más las letras de A-F (o a-f) para representar dígitos hexadecimales con valores de 10 a 15 (decimales).



Las redes ad hoc no admiten el protocolo WPA.

Para desconectarse de una red de equipo a equipo (ad-hoc)

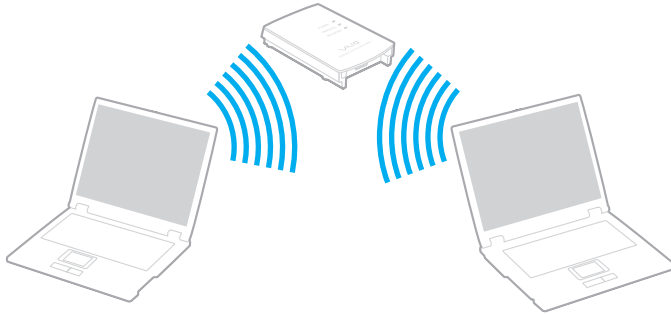
- 1 Haga clic en **Inicio** y después en **Panel de control**.
- 2 Haga clic en **Conexiones de red e Internet**.
- 3 Haga clic en **Conexiones de red**.  
Aparece la ventana **Conexiones de red**.
- 4 En el panel derecho, bajo **LAN o Internet de alta velocidad**, haga clic con el botón derecho en **Conexión de red inalámbrica**.
- 5 Haga clic en **Propiedades**.  
Aparece la ventana **Propiedades de Conexión de red inalámbrica**.
- 6 En la ficha **Redes inalámbricas**, haga clic en **Avanzadas**.  
Aparece la ventana **Avanzadas**.
- 7 Haga clic para seleccionar **Cualquier red disponible (punto de acceso preferido)** y haga clic en **Cerrar**.
- 8 Haga clic en **Aceptar**.
- 9 Cierre la ventana **Conexiones de red**.
- 10 Apague el interruptor **WIRELESS** o **WIRELESS LAN**.

## Comunicarse con un Punto de acceso (infraestructura)

Una red de infraestructura es una red que extiende una red local tradicional ya existente mediante la utilización de un punto de acceso, por ejemplo, el punto de acceso Sony. El punto de acceso une la red inalámbrica y la tradicional y funciona como un controlador central para la LAN inalámbrica. El punto de acceso coordina la transmisión y la recepción a partir de varios dispositivos inalámbricos dentro de un ámbito específico.




El punto de acceso seleccionará qué canal se utilizará en una red de infraestructura.

! Para obtener información detallada para seleccionar el canal que el punto de acceso utilizará, vea el manual del punto de acceso.



## Para conectarse a una red inalámbrica

- 1 Asegúrese de que el punto de acceso esté configurado.  
Consulte el manual que acompaña al punto de acceso para obtener más información.
- 2 Encienda el interruptor **WIRELESS** o **WIRELESS LAN**.  
Se encenderá el indicador **WLAN**.

En los modelos que admitan la función Bluetooth\* y/o el estándar IEEE 802.11a/b/g\*, haga doble clic en  (  /  ) en la barra de tareas para que se muestre la ventana **Conmutación de dispositivo inalámbrico** (Wireless Device Switch). Seleccione las opciones inalámbricas que desee y haga clic en **Aceptar** (OK).

- 3 Haga clic en **Inicio** y después en **Panel de control**.
- 4 Haga clic en **Conexiones de red e Internet**.
- 5 Haga clic en **Conexiones de red**.  
Aparece la ventana **Conexiones de red**.
- 6 En el panel derecho, bajo **LAN o Internet de alta velocidad**, haga doble clic en **Conexión de red inalámbrica**.  
Aparece la ventana **Conexión de red inalámbrica**.
- 7 Seleccione la red local que quiere utilizar.
- 8 Escriba la clave de red.
- 9 Haga clic en **Conectar**.  
Tras 30 segundos, se establece la conexión.

\* Consulte la guía en línea **Especificaciones** para ver si su modelo admite la función Bluetooth y/o el estándar IEEE 802.11a/b/g.

Para más información sobre la configuración del punto de acceso, consulte la documentación proporcionada con el punto de acceso.

Para desconectarse de una red inalámbrica

Apague el interruptor **WIRELESS** o **WIRELESS LAN**.



Apagar la funcionalidad LAN inalámbrica mientras se accede a recursos, archivos o documentos remotos puede ocasionar pérdida de datos.



Si desea una autenticación WPA-PSK o WPA2-PSK, debe introducir una clave de red con una longitud de 8 a 64 caracteres alfanuméricos.

## ¿Cómo usar dispositivos periféricos?

Puede agregar funcionalidad al ordenador utilizando sus varios puertos.

- ¿Cómo conectar altavoces externos? [\(página 65\)](#)
- ¿Cómo conectar una pantalla externa? [\(página 66\)](#)
- ¿Cómo seleccionar los modos de visualización? [\(página 69\)](#)
- ¿Cómo utilizar la función Varios monitores? [\(página 70\)](#)
- ¿Cómo conectar un micrófono externo? [\(página 72\)](#)
- ¿Cómo conectar un dispositivo Universal Serial Bus (USB)? [\(página 73\)](#)
- ¿Cómo conectar una impresora? [\(página 76\)](#)
- ¿Cómo conectar un dispositivo i.LINK? [\(página 77\)](#)
- ¿Cómo conectarse a una red (LAN)? [\(página 79\)](#)

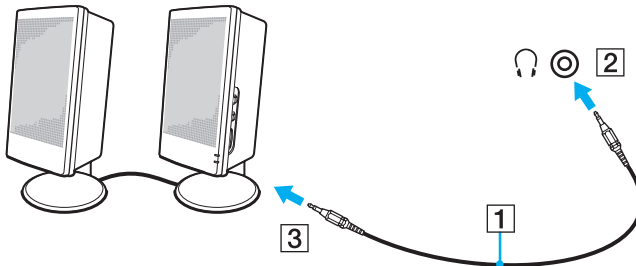


## ¿Cómo conectar altavoces externos?

Puede mejorar la calidad de sonido del ordenador conectando altavoces externos.

### Para conectar altavoces externos

- 1 Enchufe el cable del altavoz (1) al conector de los auriculares (2) 🎧.
- 2 Conecte el otro extremo del cable del altavoz a los altavoces externos (3).
- 3 Baje el volumen de los altavoces antes de encenderlos.



Asegúrese de que los altavoces están diseñados para ser utilizados con un ordenador.



No coloque disquetes encima de los altavoces; su campo magnético podría dañar los datos del disco.

## ¿Cómo conectar un monitor externo?

Puede conectar un monitor externo al ordenador. Por ejemplo, puede utilizar el ordenador con un monitor de ordenador o un proyector.



Conecte el cable de alimentación después de conectar todos los demás cables.

Las pantallas externas se utilizan como pantallas secundarias.

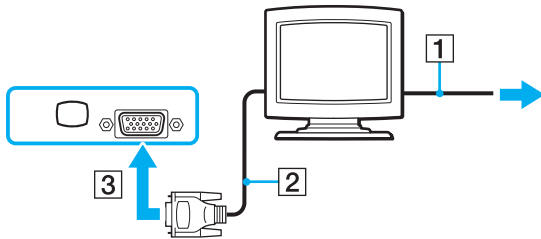
En sistemas Windows solamente, también podrá usar una pantalla externa para instalar varios monitores.

## ¿Cómo conectar una pantalla de ordenador?

Puede conectar una pantalla de ordenador (monitor) directamente al ordenador.

Para conectar una pantalla de ordenador




- 1 Si fuera necesario, enchufe un extremo del cable de alimentación de la pantalla (1) en la pantalla y el otro extremo en la toma de CA.
- 2 Enchufe el cable de la pantalla (2) (no suministrado) al puerto del monitor VGA (3) del ordenador.

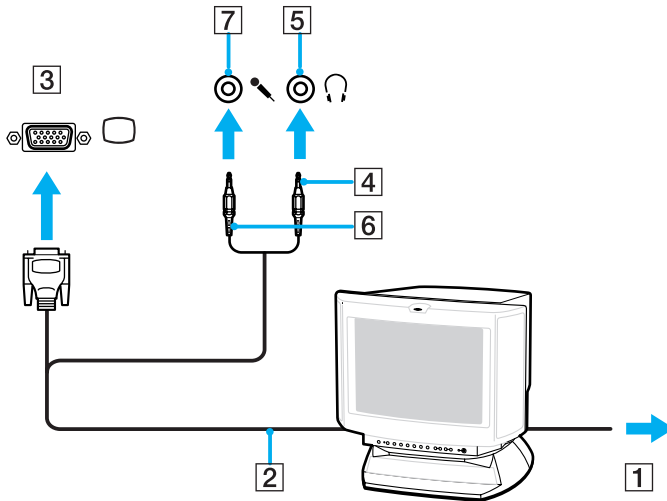


## ¿Cómo conectar una pantalla de ordenador multimedia?

Puede conectar una pantalla de ordenador multimedia, que incluya altavoces incorporados y micrófono directamente al ordenador.

Para conectar una pantalla de ordenador multimedia

- 1 Enchufe el cable de alimentación de la pantalla de ordenador multimedia (1) a una toma de CA.
- 2 Enchufe el cable de la pantalla (2) (no suministrado) al puerto del monitor VGA (3)  del ordenador.
- 3 Enchufe el cable del altavoz (4) en el conector de los auriculares (5)  del ordenador.
- 4 Enchufe el cable del micrófono (6) al conector del micrófono (7)  del ordenador.

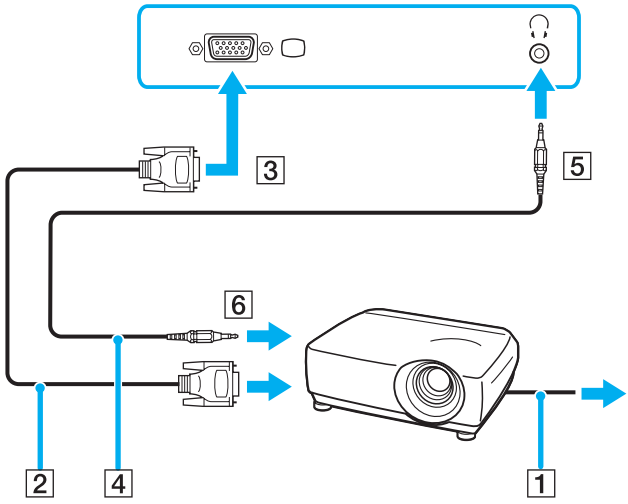


## ¿Cómo conectar un proyector?

Puede conectar un proyector (por ejemplo, el proyector LCD de Sony) directamente al ordenador.

Para conectar el proyector

- 1 Enchufe el cable de alimentación (1) del proyector en la toma de CA.
- 2 Enchufe un cable de señal RGB (2) (no suministrado) al puerto del monitor VGA (3)  del ordenador.
- 3 Enchufe un cable de audio (4) (no suministrado) al conector de los auriculares (5) .
- 4 Enchufe el cable de señal RGB y el cable de audio a los conectores del proyector (6).



## ¿Cómo seleccionar los modos de visualización?

Puede seleccionar qué pantalla se va a utilizar como monitor principal al conectar una pantalla externa (monitor de sobremesa, etc.) al ordenador.

Si desea trabajar en la pantalla del ordenador y en la pantalla externa al mismo tiempo, consulte **¿Cómo utilizar la función Varios monitores? (página 70)** para obtener más información.

### Para seleccionar una pantalla

- 1 Haga clic con el botón derecho en el escritorio para mostrar el menú contextual.
- 2 Haga clic en el elemento de menú para ver las propiedades de gráficos.
- 3 Siga las instrucciones en pantalla para cambiar la configuración.



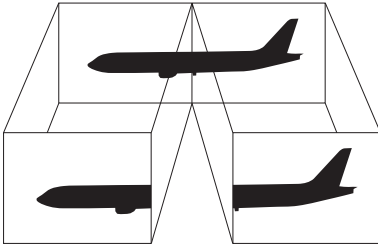
Es posible que no pueda visualizar los mismos contenidos en la pantalla del ordenador y la pantalla externa o el proyector al mismo tiempo, según el tipo de pantalla externa o proyector.

Antes de encender el ordenador, encienda los dispositivos periféricos.

## ¿Cómo utilizar la función Varios monitores?

La función Varios monitores le permite distribuir partes del escritorio en diferentes pantallas. Por ejemplo, si tiene una pantalla externa conectada a la conexión de monitor (VGA), la pantalla del ordenador y la pantalla externa pueden funcionar como un único ordenador de sobremesa.

Podrá mover el cursor de una pantalla a otra. Esto le permite arrastrar objetos, como la ventana de una aplicación abierta o una barra de herramientas, desde una pantalla hasta la otra.



Es posible que la pantalla externa no sea compatible con la función Varios monitores.

Puede que determinadas aplicaciones de software no sean compatibles con la configuración de Varios monitores.

Asegúrese de que el ordenador no entra en el modo Suspender o Hibernar mientras esté utilizando el modo Varios monitores; de lo contrario, el ordenador no podrá volver al modo Normal.

Si define diferentes colores en cada pantalla, no divida una ventana entre las dos pantallas; de lo contrario el software podría no funcionar correctamente.

Ajuste menos colores y una resolución más baja para cada pantalla.

## Para seleccionar el modo Varios monitores

- 1 Haga clic con el botón derecho en el escritorio para mostrar el menú contextual.
- 2 Haga clic en el elemento de menú para ver las propiedades de gráficos.
- 3 Siga las instrucciones en pantalla para cambiar la configuración.




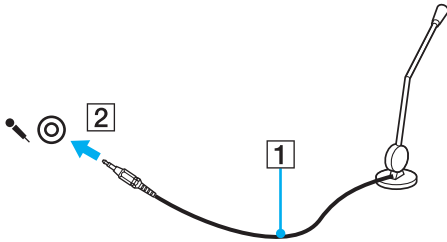
Además, puede ajustar los colores de pantalla y la resolución para cada pantalla, así como personalizar el modo Varios monitores.

## ¿Cómo conectar un micrófono externo?

Si necesita utilizar un dispositivo de entrada de sonido, por ejemplo para charlar en Internet, necesitará enchufar un micrófono externo.

Para conectar un micrófono externo

Enchufe el cable del micrófono al conector del micrófono (2) .



Asegúrese de que el micrófono está diseñado para ser utilizado con un ordenador.




## ¿Cómo conectar un dispositivo Universal Serial Bus (USB)?

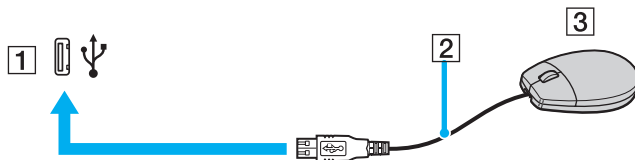
Para evitar que su ordenador y/o dispositivos USB se dañen, observe lo siguiente:

- ❑ Cuando mueva el ordenador con dispositivos USB conectados, evite cualquier golpe o fuerza en los puertos USB.
- ❑ No ponga el ordenador en una bolsa ni en una maleta con dispositivos USB conectados.

### ¿Cómo conectar un ratón USB?

Para conectar un ratón USB

- 1 Elija el puerto USB (1)  que prefiera utilizar.
- 2 Enchufe el cable USB del ratón (2) en el puerto USB. Ahora puede utilizar el ratón USB (3).




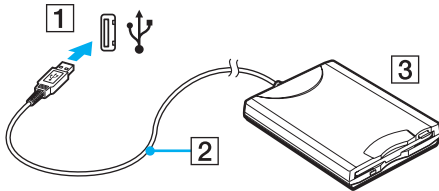
El controlador del ratón USB VAIO viene preinstalado en el ordenador. Por lo tanto, sólo tendrá que enchufar el ratón USB al puerto USB y ya podrá comenzar a disfrutarlo.

## ¿Cómo conectar una unidad de disquete USB?

Puede adquirir una disquetera USB y conectarla al ordenador.

Para conectar una disquetera USB

- 1 Elija el puerto USB (1)  que prefiera utilizar.
- 2 Enchufe el cable de la unidad de disquete USB (2) en el puerto USB. La unidad de disquete USB (3) está ahora lista para utilizarla.



**!** Cuando utilice una disquetera USB, no fuerce el puerto USB. Ello podrá ocasionar un mal funcionamiento.

## ¿Cómo desconectar una unidad de disquete USB?

Puede desconectar una disquetera USB con el ordenador encendido o apagado. Desconectar la disquetera cuando el ordenador se encuentre en los modos de ahorro de energía (Suspende o Hibernar) podría causar una avería.

Si el ordenador está apagado, puede desenchufar el cable USB directamente del ordenador.

### Para desconectar una disquetera USB

- 1 Cierre todos los programas que tengan acceso a la unidad de disquete.
- 2 Haga doble clic en el icono **Quitar hardware con seguridad** en la barra de tareas.  
Aparece la ventana **Quitar hardware con seguridad**.
- 3 Seleccione la unidad de disquete que quiera desenchufar.
- 4 Haga clic en **Detener**.  
Aparece la ventana **Detener un dispositivo de hardware**.
- 5 Compruebe que la unidad de disquete seleccionada es la que desea detener y haga clic en **Aceptar**.  
Aparecerá un mensaje en el que se indica que es seguro retirar el hardware.
- 6 Haga clic en **Cerrar** para cerrar la ventana **Quitar hardware con seguridad**.
- 7 Desconecte la unidad de disquete del ordenador.

## ¿Cómo conectar una impresora?

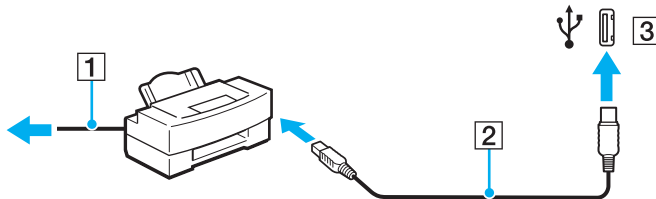
Puede conectar a su ordenador una impresora compatible con Windows para imprimir documentos.

### ¿Cómo conectar una impresora usando el puerto USB?

Puede conectar una impresora USB compatible con la versión Windows del ordenador.

Para conectar una impresora usando el puerto USB

- 1 Enchufe el cable de alimentación (1) de la impresora en la toma de CA.
- 2 Elija el puerto USB (3) que prefiera utilizar.
- 3 Enchufe un extremo de un cable USB de impresora (2) (no suministrado) al puerto USB y el otro extremo a la impresora.



## ¿Cómo conectar un dispositivo i.LINK?

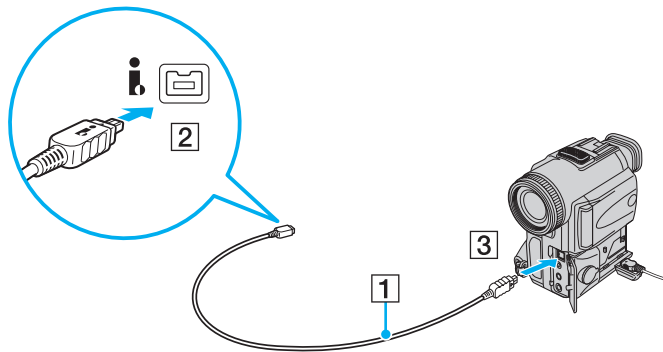
### Notas sobre la conexión de dispositivos i.LINK

- ❑ El ordenador incluye un puerto i.LINK, que puede utilizar para conectar un dispositivo i.LINK, como una cámara de vídeo digital, o para conectar dos ordenadores VAIO y copiar, eliminar o editar archivos.
- ❑ El puerto i.LINK del ordenador no suministra energía a los dispositivos externos que, por lo general, están alimentados por los puertos i.LINK.
- ❑ El puerto i.LINK admite velocidades de transferencia de hasta 400 Mbps; no obstante, la velocidad de transferencia real depende de la velocidad de transferencia del dispositivo externo.
- ❑ Los cables i.LINK compatibles con el ordenador incluyen cables con los números de referencia: VMC-IL4415 (un cable de 1,5 metros con un conector de 4 patillas en cada extremo) y serie VMC-IL4408 (un cable de 0,8 metros con un conector de 4 patillas en cada extremo).
- ❑ Puede que los cables i.LINK opcionales no estén disponibles, según el país o área de residencia.
- ❑ No se garantiza completamente una conexión i.LINK con otros dispositivos compatibles.
- ❑ La conexión i.LINK varía dependiendo de las aplicaciones de software, del sistema operativo y de los dispositivos compatibles con i.LINK que utilice. Consulte el manual que acompaña al software para obtener más información.
- ❑ Antes de conectarlos al ordenador, compruebe las condiciones de trabajo y la compatibilidad con el sistema operativo de los dispositivos periféricos del ordenador compatibles con i.LINK (por ejemplo, una unidad de disco duro o unidad CD-RW, etc.).

## ¿Cómo conectar una cámara de vídeo digital?

Para conectar una cámara de vídeo digital

- 1 Enchufe un extremo del cable i.LINK (1) (no suministrado) al puerto i.LINK (2) del ordenador y el otro extremo al puerto de entrada/salida DV (3) de la cámara de vídeo digital.
- 2 Inicie el programa **DVgate Plus**.



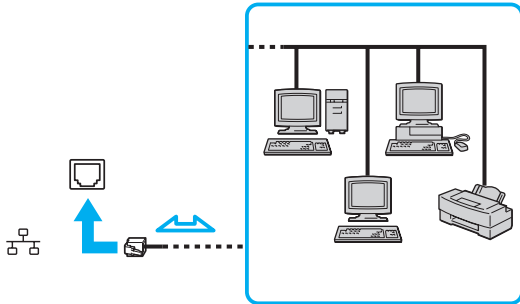
En las cámaras de vídeo digitales Sony, los puertos identificados como **DV Out**, **DV In/Out** o **i.LINK** son compatibles con i.LINK.

La cámara de vídeo digital Sony que aquí se muestra es un ejemplo; su cámara de vídeo digital podría necesitar una conexión diferente.

Cuando utilice una conexión i.LINK no podrá acceder a las imágenes almacenadas en una Memory Stick.

## ¿Cómo conectarse a una red (LAN)?

Puede conectar el ordenador a redes del tipo 100BASE-TX/10BASE-T con un cable de red Ethernet. Conecte un extremo de un cable de red (no suministrado) a un puerto de red (Ethernet) del ordenador y el otro extremo a la red. Para obtener los parámetros detallados y los dispositivos necesarios para conectarse a la red, consulte al administrador de red.



El ordenador puede estar conectado a la red con la configuración predeterminada.



No es posible conectar una línea telefónica a la conexión de red (LAN) del ordenador. Si se conectan las líneas telefónicas que se mencionan a continuación a la conexión de red (LAN), la elevada corriente eléctrica puede dañar, sobrecalentar o incendiar la conexión.

- Líneas telefónicas domésticas (interfono altavoz-micrófono) o de uso en empresas (teléfono de múltiples líneas para empresas);
- Línea de abonado a teléfono público;
- PBX (private branch exchange).

No enchufe ningún cable telefónico en el puerto de red.

## Personalización del ordenador VAIO

El siguiente apartado describe brevemente cómo cambiar las principales opciones de configuración del ordenador. Entre otras cosas, aprenderá a utilizar y personalizar el aspecto del software y de las utilidades Sony, etc.

- ❑ **Configuración de la contraseña** ([página 81](#))
- ❑ **Configuración del ordenador con VAIO Control Center** ([página 84](#))
- ❑ **Utilización de los modos de ahorro de energía** ([página 85](#))
- ❑ **Administración de energía con VAIO Power Management** ([página 90](#))
- ❑ **Configuración del idioma con Windows XP Professional** ([página 92](#))
- ❑ **Configuración del módem** ([página 95](#))



## Configuración de la contraseña

Utilice una de las funciones del BIOS para establecer la contraseña.

Una vez establecida la contraseña, deberá escribirla después de que aparezca el logotipo VAIO para iniciar el ordenador. La contraseña de encendido le permite proteger el ordenador ante accesos no autorizados.

### Adición de la contraseña de encendido

La contraseña de encendido se proporciona para proteger el ordenador ante accesos no autorizados.

Hay dos tipos de contraseñas de encendido: contraseña de equipo y contraseña de usuario. La contraseña del equipo se proporciona para que los usuarios con derechos de administrador en el ordenador puedan cambiar todas las opciones de configuración en la pantalla de configuración de BIOS, así como para iniciar el ordenador. La contraseña de usuario se proporciona para que los usuarios comunes puedan cambiar algunas opciones de configuración de BIOS, así como para iniciar el ordenador. Para establecer la contraseña de usuario, primero debe establecer la contraseña de equipo.

!

Una vez establecida la contraseña de encendido, no podrá iniciar el ordenador sin especificarla. Asegúrese de no olvidar la contraseña. Escriba la contraseña y guárdela en un lugar seguro al que nadie tenga acceso.

Si olvida la contraseña de encendido y necesita ayuda para restablecerla, se le cobrará una tarifa de restablecimiento y puede que tenga que enviar el ordenador al servicio correspondiente para el restablecimiento de la contraseña.

## Para agregar la contraseña de encendido

- 1 Encienda el ordenador.
- 2 Pulse **F2** cuando aparezca el logotipo VAIO.  
Aparecerá la pantalla de configuración de BIOS. Si no, reinicie el ordenador y pulse la tecla **F2** varias veces cuando aparezca el logotipo de VAIO.
- 3 Pulse las teclas **←** o **→** para seleccionar **Security** y mostrar la ficha **Security**, seleccione **Set Machine Password** y, a continuación, pulse la tecla **Enter**.
- 4 En la pantalla de entrada de contraseña, escriba la contraseña dos veces y pulse la tecla **Enter**.  
La contraseña debe tener como máximo 32 caracteres alfanuméricos (espacios incluidos) de longitud.
- 5 Cuando se le solicite confirmación, pulse la tecla **Enter**.



La indicación siguiente sirve para configurar el ordenador para que solicite la entrada de la contraseña cuando se inicie el ordenador o se muestre la pantalla de configuración de BIOS.

- 6 Seleccione **Password when Power ON** en **Security**.  
Pulse la barra espaciadora para cambiar la configuración de **Disabled** a **Enabled**.
- 7 Pulse la tecla **←** o **→** para seleccionar **Exit**, seleccione **Exit (Save Changes)** o **Exit Setup**, y pulse la tecla **Enter**.  
En la pantalla **Setup Confirmation**, confirme que está seleccionado **Yes** y, a continuación, pulse la tecla **Enter**.

## Cambio o eliminación de la contraseña de encendido

Para cambiar o quitar la contraseña de encendido

- 1 Encienda el ordenador.
- 2 Pulse **F2** cuando aparezca el logotipo VAIO.  
Aparecerá la pantalla de configuración de BIOS. Si no, reinicie el ordenador y pulse la tecla **F2** varias veces cuando aparezca el logotipo de VAIO.
- 3 Escriba la contraseña actual en **Enter Password** y pulse la tecla **Enter**.
- 4 Pulse las teclas **←** o **→** para seleccionar **Security** y mostrar la ficha **Security**, seleccione **Set Machine Password** y, a continuación, pulse la tecla **Enter**.
- 5 En la pantalla de entrada de contraseña, escriba la contraseña actual una vez y, a continuación, una nueva contraseña dos veces; pulse la tecla **Enter**. Para quitar la contraseña, deje los campos **Enter New Password** y **Confirm New Password** en blanco y pulse la tecla **Enter**.  
Cuando se le solicite confirmación para guardar los cambios, pulse la tecla **Enter**.
- 6 Pulse la tecla **←** o **→** para seleccionar **Exit**, seleccione **Exit (Save Changes)** o **Exit Setup**, y pulse la tecla **Enter**.  
En la pantalla **Setup Confirmation**, confirme que está seleccionado **Yes** y, a continuación, pulse la tecla **Enter**.

## Configuración del ordenador con VAIO Control Center

La utilidad **VAIO Control Center** le permite consultar información sobre el sistema y especificar preferencias sobre su comportamiento.

Para usar el VAIO Control Center

- 1 Haga clic en **Inicio**, seleccione **Todos los programas** y, a continuación, haga clic en **VAIO Control Center**. Aparece la ventana **VAIO Control Center**.
- 2 Seleccione el elemento de control que desee y cambie la configuración.
- 3 Una vez finalizado, haga clic en **Aceptar**. La configuración del elemento deseado ha cambiado.



Para obtener más información acerca de cada opción, haga clic en **Ayuda** (Help) en la ventana de **VAIO Control Center** para mostrar el archivo de ayuda.

Algunos de los elementos de control no estarán visibles si abre **VAIO Control Center** como un usuario limitado.

## Utilización de los modos de ahorro de energía

Cuando utilice un paquete de batería como fuente de alimentación para el ordenador, podrá utilizar la configuración de administración de energía para preservar la vida útil de su batería. Además del modo de funcionamiento normal, que le permite apagar ciertos dispositivos específicos, el ordenador dispone de dos modos de ahorro de energía distintos: Suspende e Hibernar. Cuando utilice la alimentación por batería, deberá saber que el ordenador entrará automáticamente en el modo Hibernar cuando la carga restante de la batería se quede corta, independientemente de la opción de gestión de energía que haya seleccionado.

Para establecer el temporizador para que el ordenador entre automáticamente en los modos Suspende o Hibernar, o haga clic en **Inicio** y en **Panel de control**. Haga clic en **Rendimiento y mantenimiento** y en **Opciones de energía** y, a continuación, cambie los ajustes en **Combinaciones de energía**.

! Si el nivel de la batería desciende por debajo del 10 %, se recomienda conectar el adaptador de CA para recargarla o apagar el ordenador e instalar un paquete de batería completamente cargado.

### Utilización del modo Normal

Este es el estado normal del ordenador cuando está funcionando. En este modo, el indicador de potencia está de color verde. Para ahorrar energía, puede apagar un dispositivo determinado, como la pantalla LCD o el disco duro.

## Utilización del modo Suspend

El modo Suspend apaga la pantalla LCD y establece el disco duro y la CPU en un modo de bajo consumo de energía. En este modo, la luz de encendido parpadea en color ámbar.

Para activar el modo Suspend

- 1 Haga clic en **Inicio** y después en **Apagar equipo**.
- 2 Haga clic en **Suspend**.

Para volver al modo Normal

Pulse cualquier tecla.



Si pulsa el botón de encendido durante más de cuatro segundos, el ordenador se apagará automáticamente. Perderá todos los datos que no haya guardado.



Cuando el ordenador esté en modo Suspend, no podrá introducir un disco.

El ordenador abandona el modo Suspend más rápido que el modo Hibernar.

El modo Suspend consume más energía que el modo Hibernar.



Si la batería se agota mientras el ordenador está en el modo Suspend, perderá todos los datos que no haya guardado. Será imposible volver al anterior estado de trabajo. Para evitar la pérdida de datos, debe guardar los datos frecuentemente.

Si no se usa el ordenador durante 25 minutos, entrará en el modo Suspend. Si desea evitarlo, puede cambiar la configuración del modo Suspend.

Para cambiar la configuración del modo Suspend

- 1 Haga clic en **Inicio** y después en **Panel de control**.
- 2 Haga clic en **Rendimiento y mantenimiento**.
- 3 Haga clic en **Opciones de energía**.  
Aparece la ventana **Propiedades de Opciones de energía**.
- 4 Seleccione la ficha **Combinaciones de energía**.
- 5 Cambie la configuración de **Pasar a inactividad**.

## Utilización del modo Hibernar

En el modo Hibernar, el estado del sistema se guarda en el disco duro y se interrumpe el suministro de alimentación. Los datos no se perderán aunque la batería se agote. En este modo, el indicador de potencia no está iluminado.

Para activar el modo Hibernar

Pulse las teclas **Fn+F12**.

Aparece la pantalla **Hibernar** y el ordenador accede al modo Hibernar.

Opcionalmente,

- 1 Haga clic en **Inicio** y después en **Apagar equipo**.
- 2 Haga clic en **Hibernar**.

Para volver al modo Normal

Pulse el botón de encendido.

El ordenador regresa al estado anterior.

! Si pulsa el botón de encendido durante más de cuatro segundos, el ordenador se apagará automáticamente.





Si no va a utilizar el ordenador durante un largo periodo de tiempo, active el modo Hibernar. Este modo de ahorro de energía le ahorra el tiempo de apagado o reanudación.

Cuando el ordenador esté en modo Hibernar, no podrá introducir un disco.

Para activarse, el modo Hibernar requiere más tiempo que el modo Suspender.

Se tarda más tiempo en volver al modo Normal desde el modo Hibernar que desde el modo Suspender.

El modo Hibernar utiliza menos energía que el modo Suspender.



No mueva el ordenador hasta que se apague la luz del indicador de energía.

## Administración de energía con VAIO Power Management

La administración de energía le ayuda a establecer combinaciones de energía para funcionar con alimentación de CA o con baterías, de modo que se adapten a sus necesidades de consumo de energía.

**VAIO Power Management** es una aplicación de software desarrollada exclusivamente para los ordenadores VAIO. Con ella, puede mejorar las funciones de administración de energía de Windows para conseguir un mejor rendimiento del ordenador y una mayor duración de la batería. Para obtener más información sobre **VAIO Power Management**, consulte el archivo de ayuda del software **VAIO Power Management**.

### Activación de VAIO Power Management

Al iniciar el ordenador, aparecerá un icono de estado energético en la barra de tareas. Dicho icono indica qué tipo de fuente de alimentación está utilizando, por ejemplo, alimentación de CA. Haga doble clic en este icono para que aparezca una ventana en la que se informa del estado energético.

Las funciones de **VAIO Power Management** se incorporan a las **Propiedades de Opciones de energía** de Windows.

#### Para activar VAIO Power Management

- 1 Haga clic en **Inicio** y después en **Panel de control**.
- 2 Haga clic en **Rendimiento y mantenimiento**.
- 3 Haga clic en **Opciones de energía**.  
Aparece la ventana **Propiedades de Opciones de energía**.
- 4 Seleccione la ficha **VAIO Power Management**.

#### Para restaurar los valores predeterminados

- 1 En la ficha **VAIO Power Management**, haga clic en **Avanzada...** (Advanced).  
Aparece la ventana **VAIO Power Management**.
- 2 Siga las instrucciones en pantalla para cambiar la configuración.

## Activación de las combinaciones de energía de VAIO Power Management

**VAIO Power Management** ofrece varias combinaciones de energía predefinidas. Cada combinación está formada por un grupo de valores de administración de energía que están diseñados para determinados requisitos energéticos, que van desde la administración de energía máxima hasta la ausencia de administración de energía.

Para activar una combinación de energía de VAIO Power Management

- 1 Haga clic en **Inicio** y después en **Panel de control**.
- 2 Haga clic en **Rendimiento y mantenimiento**.
- 3 Haga clic en **Opciones de energía**.  
Aparece la ventana **Propiedades de Opciones de energía**.
- 4 Seleccione la ficha correspondiente a la configuración de la combinación de energía.
- 5 Elija una configuración de la lista desplegable.
- 6 Si ahora selecciona la ficha **VAIO Power Management**, observará que la combinación de energía escogida aparece en la ficha.
- 7 Si es necesario, puede modificar los elementos de la lista, por ejemplo, el brillo de la pantalla LCD.
- 8 Haga clic en **Aceptar**.  
La combinación de energía se ha activado.



Para establecer una combinación de energía deberá tener derechos de administrador en el ordenador.

## Configuración del idioma con Windows XP Professional

La selección del modo de idioma está disponible en modelos con Windows XP Professional. Consulte las **Especificaciones** en línea para ver qué edición de Windows hay instalada en el modelo.

Los ordenadores con Windows XP Professional están equipados con la función **Multilingual User Interface (MUI)**. Permite cambiar el sistema operativo, algunas aplicaciones y el diseño de teclado en inglés por el idioma de su elección: francés, alemán, japonés, holandés, italiano, español, checo, finlandés, griego, portugués y sueco.

Es importante que seleccione la configuración de teclado correcta durante la instalación de Windows.

Para seleccionar la configuración de teclado correcta durante la instalación de Windows

- 1 En el primer arranque, haga clic en **Siguiente** (Next) y, a continuación, de nuevo en **Siguiente** (Next) en la ventana **Asistente para la instalación de Windows XP** (Windows XP Setup Wizard). Aparece la ventana **Seleccione la configuración del sistema** (Select Your System Settings).
- 2 Responda a estas tres preguntas:
  - Vivo muy cerca de esta región** (I live the closest to this region).
  - Escribo principalmente en este idioma** (I type mostly in this language).
  - Uso este tipo de teclado** (I use this type of keyboard).
- 3 En el **Contrato de licencia para el usuario final** (End User License Agreement), acepte el Contrato de licencia y haga clic en **Siguiente** (Next).
- 4 Continúe con la configuración de Windows hasta que termine.

También puede cambiar la configuración de país/región e idioma a su idioma tan pronto como reinicie Windows.

## Para cambiar la configuración regional y de idioma

- 1 Haga clic en **Inicio** (Start) y después en **Panel de control** (Control Panel).
- 2 En la ventana **Panel de control** (Control Panel), haga doble clic en el icono **Configuración regional y de idioma** (Regional and Language Options).  
Si no ve este icono, haga clic en **Cambiar a Vista clásica** (Switch to Classic View) a la izquierda.
- 3 En la ficha **Configuración regional** (Regional Options) de la ventana **Configuración regional y de idioma** (Regional and Language Options), seleccione su idioma en la lista desplegable **Estándares y formatos** (Standards and formats).
- 4 En la ficha **Avanzadas** (Advanced) de la ventana **Configuración regional y de idioma** (Regional and Language Options), seleccione su idioma en el menú desplegable **Idioma para programas no Unicode** (Language for non-Unicode programs).
- 5 Para cambiar el idioma de los menús, cuadros de diálogo y archivos de ayuda en línea de Windows que proporciona Microsoft Windows, seleccione la ficha **Idiomas** (Languages) de la ventana **Configuración regional y de idioma** (Regional and Language Options).



Las aplicaciones que no son de Microsoft Windows permanecen en inglés aunque se cambie estas opciones de configuración.

- 6 Seleccione su idioma en la lista desplegable.
- 7 Haga clic en **Aplicar** (Apply) para aplicar los cambios. Se le pedirá que cierre la sesión y la inicie de nuevo. Sólo entonces tendrán efectos los cambios del nuevo idioma.
- 8 Haga clic en **Inicio** (Start) y seleccione **Cerrar la sesión** (Log Off).
- 9 Haga clic en **Cerrar la sesión** (Log Off) en la ventana **Cerrar la sesión en Windows** (Log Off Windows). Si es necesario, escriba la contraseña para iniciar sesión de nuevo. Todos los menús, archivos de ayuda e iconos se mostrarán en el idioma seleccionado. No obstante, es posible que algunas partes permanezcan en inglés.


## Para cambiar el diseño del teclado

- 1 Haga clic en **Inicio** (Start) y después en **Panel de control** (Control Panel).
- 2 En la ventana **Panel de control** (Control Panel), haga doble clic en el icono **Configuración regional y de idioma** (Regional and Language Options).  
Si no ve este icono, haga clic en **Cambiar a Vista clásica** (Switch to Classic View) a la izquierda.
- 3 En la ficha **Idiomas** (Languages) de la ventana **Configuración regional y de idioma** (Regional and Language Options), haga clic en el botón **Detalles** (Details). Aparecerá la ventana **Servicios de texto e idiomas del dispositivo de entrada** (Text Services and Input Languages).
- 4 En la ficha **Configuración** (Settings) de la ventana **Servicios de texto e idiomas del dispositivo de entrada** (Text Services and Input Languages), seleccione el teclado en el menú desplegable **Idioma predeterminado del dispositivo de entrada** (Default input language).
- 5 Si su teclado no está disponible, haga clic en el botón **Agregar** (Add). Aparecerá la ventana **Agregar idioma de dispositivo de entrada** (Add Input Language).
- 6 Seleccione, en el menú desplegable, el idioma de entrada y el teclado.
- 7 Haga clic en el botón **Aceptar** (OK) para cerrar la ventana **Agregar idioma de dispositivo de entrada** (Add Input Language).
- 8 Haga clic en el botón **Aceptar** (OK) para cerrar la ventana **Configuración regional y de idioma** (Regional and Language Options).

## Configuración del módem

Antes de empezar a usar el módem interno (no todos los módems están incorporados), o cada vez que utilice el módem cuando viaje, asegúrese de que el país de la ubicación activa definida en el cuadro de diálogo **Opciones de teléfono y módem** coincide con el país desde el que está llamando.

Para cambiar la configuración de país del módem

- 1 Haga clic en **Inicio** y después en **Panel de control**.
- 2 Haga clic en el icono **Impresoras y otro hardware**.
- 3 Haga doble clic en **Opciones de teléfono y módem**.  
Aparece la ventana **Opciones de teléfono y módem**.  
Si no ve la ventana **Opciones de teléfono y módem**, haga clic en **Cambiar a Vista clásica** en el lado izquierdo.
- 4 Seleccione su ubicación en la ficha **Reglas de marcado**.
- 5 Haga clic en el botón **Editar** para cambiar la configuración actual.  
Aparece la ventana **Editar ubicación**.  
O bien  
Haga clic en el botón **Nueva** para configurar el módem.  
Aparece la ventana **Nueva ubicación**.
- 6 Compruebe la configuración del país o región y asegúrese de que coincide con el país desde el que está marcando.  
 Es posible que el marcado por pulsos no se admita en ciertos países o regiones.
- 7 Si ha modificado la configuración de ubicación, haga clic en **Aplicar** y, a continuación, en **Aceptar**.  
Aparece la ventana **Opciones de teléfono y módem**.
- 8 Compruebe si el módem aparece en la lista de la ficha **Módems**.  
Si su módem no aparece en la lista, haga clic en **Agregar** y siga el asistente.

9 Haga clic en **Aplicar/Aceptar**. El módem está configurado.



Antes de aplicar nuevas configuraciones de país, asegúrese de que la línea telefónica esté desconectada de su ordenador.



## Actualización del ordenador VAIO

El ordenador y los módulos de memoria utilizan componentes y tecnología de conectores electrónicos de alta precisión. Para evitar que la garantía quede invalidada debido a una manipulación incorrecta, le recomendamos que:

- Se ponga en contacto con su distribuidor para instalar un nuevo módulo de memoria.
- No lo instale usted mismo, si no está familiarizado con el procedimiento de mejora de la memoria o del ordenador.
- No toque los conectores ni abra la tapa del compartimento del módulo de memoria.

Para conocer el tipo de módulo y la cantidad de memoria instalada en el modelo, consulte guía en línea **Especificaciones**.

Por favor, póngase en contacto con VAIO-Link si necesita asistencia.

## ¿Cómo agregar y eliminar memoria?

Si desea ampliar la funcionalidad del ordenador, puede aumentar la memoria instalando módulos de memoria opcionales. Antes de actualizar la memoria del ordenador, vea las notas y procedimientos en las páginas siguientes. El número de ranuras disponibles depende de la configuración del modelo.

### Notas sobre agregar y eliminar memoria

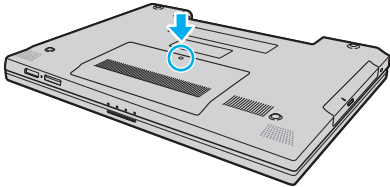
- ❑ Tenga cuidado al cambiar la memoria. La instalación incorrecta de módulos de memoria puede producir daños en el sistema. Estos daños pueden anular la garantía del fabricante.
- ❑ Utilice sólo módulos de memoria compatibles con el ordenador. Si el ordenador no detecta un módulo de memoria o Windows se vuelve inestable, póngase en contacto con el distribuidor o con el fabricante del módulo de memoria.
- ❑ Las descargas electrostáticas pueden dañar los componentes electrónicos. Antes de tocar un módulo de memoria, asegúrese de lo siguiente:
  - ❑ Los procedimientos descritos en este documento asumen que está familiarizado con la terminología general asociada a los ordenadores y con las prácticas de seguridad y el cumplimiento de las normativas necesarias para utilizar equipo electrónico modificado.
  - ❑ Apague el ordenador y desenchufe el sistema de la fuente de alimentación (es decir, de la batería o del adaptador de CA), y de cualquier enlace de telecomunicaciones, redes o módems antes de abrir el ordenador. De no hacerlo, podría sufrir lesiones personales o daños materiales.
  - ❑ Las descargas electrostáticas (ESD – Electrostatic Discharge) pueden dañar los módulos de memoria y otros componentes. Instale el módulo de memoria sólo en una estación de trabajo ESD. Si no dispone de dicha estación, no trabaje en lugares cubiertos con alfombras o moquetas, y no maneje materiales que puedan producir o conservar electricidad estática (envolturas de celofán, por ejemplo). Realice usted mismo la conexión a tierra manteniendo el contacto con una porción metálica sin pintar del chasis mientras lleva a cabo el procedimiento.
  - ❑ No abra el embalaje del módulo de memoria hasta que esté listo para instalarlo. El embalaje lo protege de las ESD.

- Utilice la bolsa especial suministrada con el módulo de memoria para envolver el módulo en papel de aluminio y protegerlo de las descargas electrostáticas.
- La introducción de líquidos, sustancias u objetos extraños en las ranuras del módulo de memoria u otros componentes internos del ordenador podría causar daños en éste. Los gastos de las reparaciones que se deriven no se incluyen en la garantía.
- No coloque el módulo de memoria en lugares expuestos a:
  - Fuentes de calor, como radiadores o conductos de aire
  - Luz solar directa
  - Polvo excesivo
  - Vibraciones mecánicas o sacudidas
  - Imanes potentes o altavoces que no están blindados magnéticamente
  - Temperatura ambiente superior a 35°C o inferior a 5°C
  - Alta humedad
- Maneje el módulo de memoria con cuidado. Para evitar heridas en manos y dedos, no toque los bordes de los componentes ni los cuadros de circuitos dentro del ordenador.

## ¿Cómo cambiar o agregar un módulo de memoria?

Para cambiar o agregar un módulo de memoria.

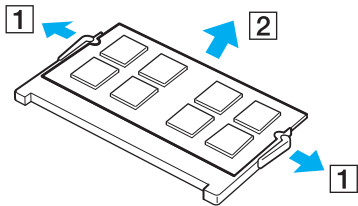
- 1 Apague el ordenador y desconecte todos los dispositivos periféricos.
- 2 Desenchufe el ordenador y quite el paquete de batería.
- 3 Espere hasta que el ordenador se enfríe.
- 4 Quite el tornillo (indicado por la flecha hacia abajo) de la parte inferior del ordenador y quite la tapa del compartimento del módulo de memoria.



- 5 Toque un objeto metálico (tal como el panel de conexiones de la parte trasera del ordenador) para descargar la electricidad estática.

**6** Quite el módulo de memoria:

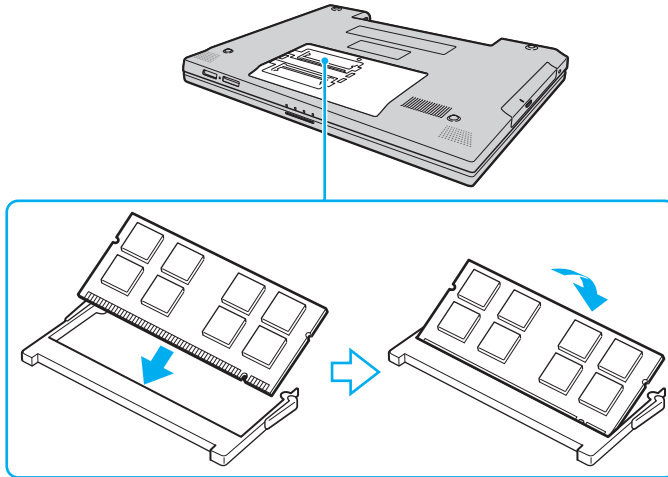
- ❑ Tire de las palancas en la dirección de las flechas (1). El módulo de memoria queda liberado.



- ❑ Asegúrese de que el módulo de memoria se inclina hacia arriba y, a continuación, tire hacia fuera en la dirección de la flecha (2).

**7** Saque el nuevo módulo de memoria de su embalaje.

- 8 Deslice el módulo de memoria en la ranura del módulo de memoria y empújelo hasta que encaje en su lugar.



! No toque ningún otro componente de la placa madre.

No dañe la capa de aislamiento que se suministra para la protección del módulo.

- 9 Vuelva a colocar la tapa del compartimento del módulo de memoria.
- 10 Apriete el tornillo en la parte inferior del ordenador.
- 11 Instale de nuevo el paquete de batería y encienda el ordenador.

## ¿Cómo ver la cantidad de memoria?

Para ver la cantidad de memoria

- 1 Encienda el ordenador.
- 2 Haga clic en **Inicio**, seleccione **Todos los programas** y, a continuación, haga clic en **VAIO Control Center**.
- 3 Haga doble clic en la carpeta **Información del sistema** (System Information) de la ventana **VAIO Control Center**.
- 4 Haga doble clic en el icono **Información del sistema** de la carpeta **Información del sistema** (System Information). Puede ver la cantidad de memoria del sistema. Si no aparece la memoria adicional, repita el procedimiento y reinicie el ordenador.

## Precauciones

En esta sección se describen directrices y precauciones de seguridad que facilitan la tarea de proteger el ordenador frente a posibles daños.

- ❑ **Sobre la manipulación de la pantalla LCD ([página 105](#))**
- ❑ **Sobre la utilización de la fuente de alimentación ([página 106](#))**
- ❑ **Sobre la manipulación del ordenador ([página 107](#))**
- ❑ **Sobre la manipulación de los disquetes ([página 109](#))**
- ❑ **Sobre la manipulación de los discos compactos ([página 110](#))**
- ❑ **Sobre la utilización del paquete de batería ([página 111](#))**
- ❑ **Sobre la utilización de los auriculares ([página 112](#))**
- ❑ **Sobre la manipulación del soporte Memory Stick ([página 113](#))**
- ❑ **Sobre la manipulación del disco duro ([página 114](#))**



## Sobre la manipulación de la pantalla LCD

- ❑ No ponga la pantalla mirando al sol, ya que esto podría dañarla. Tenga cuidado cuando utilice el ordenador cerca de una ventana.
- ❑ No raye la pantalla LCD ni la presione. Podría causar una avería.
- ❑ El uso del ordenador a temperaturas muy bajas puede dejar una imagen residual en la pantalla LCD. No se trata de una avería. Cuando el ordenador alcance la temperatura normal, la pantalla regresará al estado normal.
- ❑ Podría aparecer una imagen residual en la pantalla si se visualiza la misma imagen durante un período de tiempo prolongado. La imagen residual desaparecerá un momento después. Para evitar las imágenes residuales puede utilizar un protector de pantalla.
- ❑ La pantalla LCD se calienta durante el funcionamiento del ordenador. Esto es normal y no indica una avería.
- ❑ La pantalla LCD está fabricada utilizando una tecnología de alta precisión. Sin embargo, podría ver diminutos puntos negros y/o brillantes (rojo, azul o verde) que aparecen continuamente en la pantalla LCD. Es una consecuencia normal del proceso de fabricación y no indica una avería.
- ❑ Evite frotar la pantalla LCD ya que podría dañarla. Utilice un paño seco y suave para limpiar la pantalla LCD.

## Sobre la utilización de la fuente de alimentación

- Consulte la guía en línea **Especificaciones** para informarse sobre el funcionamiento de la alimentación del modelo.
- No comparta la toma de CA con ningún otro equipo que consuma energía, tal como una fotocopiadora o una destructora de papel.
- Puede adquirir un multicontacto con protector de sobrevoltaje. Este dispositivo evita los daños al ordenador causados por sobrevoltajes imprevistos, como los que pueden ocurrir durante una tormenta con aparato eléctrico.
- No coloque objetos pesados encima del cable de alimentación.
- Para desenchufar el cable, tire del enchufe. Nunca tire del cable.
- Desconecte el ordenador de la toma de corriente de CA si no piensa utilizarlo durante un largo período de tiempo.
- Asegúrese de que el enchufe sea fácilmente accesible.
- Cuando no se utilice el adaptador de CA, desenchúfelo de la toma de CA.
- Utilice el adaptador de CA que acompaña al ordenador o productos Sony originales. No utilice ningún otro adaptador de CA porque podrá ocasionar un mal funcionamiento.

## Sobre la manipulación del ordenador

- Limpie la caja con un paño seco o ligeramente humedecido con una solución detergente suave. No utilice ningún tipo de estropajo abrasivo, polvo limpiador o disolvente (como alcohol o bencina), ya que estos productos pueden dañar el acabado del ordenador.
- En caso de dejar caer algún objeto sólido o verter algún líquido sobre el ordenador, apáguelo y, a continuación, desenchúfelo. Se recomienda que personal cualificado inspeccione el ordenador antes de ponerlo de nuevo en funcionamiento.
- No deje caer el ordenador ni coloque encima ningún tipo de objeto.
- No coloque el ordenador en un lugar expuesto a:
  - Fuentes de calor, como radiadores o conductos de aire
  - Luz solar directa
  - Polvo excesivo
  - Humedad o lluvia
  - Vibraciones mecánicas o sacudidas
  - Imanes potentes o altavoces que no están blindados magnéticamente
  - Temperatura ambiente superior a 35°C o inferior a 5°C
  - Alta humedad
- No coloque equipos electrónicos cerca del ordenador. El campo electromagnético del ordenador puede causar averías.
- Asegúrese de que la ventilación es la adecuada para evitar así que se acumule el calor interno. No coloque el ordenador sobre superficies porosas como alfombras o mantas, ni cerca de materiales como cortinas o manteles que puedan bloquear las rejillas de ventilación.

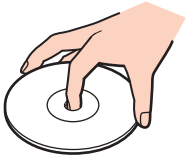
- ❑ El ordenador utiliza señales de radio de alta frecuencia y puede causar interferencias en la recepción de radio o de TV. Si esto ocurre, cambie el ordenador de sitio y colóquelo a una distancia suficientemente alejada.
- ❑ Utilice únicamente el equipo periférico y los cables de interfaz especificados; de lo contrario, podría causar problemas.
- ❑ No utilice cables de conexión cortados o dañados.
- ❑ Si el ordenador se traslada directamente de un lugar frío a otro cálido, se puede condensar la humedad en su interior. En tal caso, deje transcurrir al menos una hora antes de encenderlo. Si surge algún problema, desenchufe el ordenador y póngase en contacto con VAIO-Link.
- ❑ Asegúrese de desconectar el cable de alimentación antes de limpiar el ordenador.
- ❑ Haga copias de seguridad con regularidad para evitar la pérdida de datos si el ordenador se avería.

## Sobre la manipulación de los disquetes

- ❑ No abra manualmente el obturador ni toque la superficie del disquete.
- ❑ Mantenga los disquetes lejos de los imanes.
- ❑ Mantenga los disquetes lejos de la luz solar directa y de otras fuentes de calor.
- ❑ Mantenga los disquetes alejados de cualquier líquido. No permita que se mojen. Cuando no esté utilizando el disquete, extráigalo siempre de la disquetera y utilice una caja de almacenamiento.
- ❑ Si el disquete viene con etiqueta adhesiva, asegúrese de que la etiqueta esté debidamente adherida. Si el borde de la etiqueta está doblado hacia fuera, la etiqueta podrá adherirse al interior de la disquetera y ocasionar un mal funcionamiento o daños al disquete.

## Sobre la manipulación de los discos compactos

- No toque la superficie del disco.
- No doble el disco ni lo deje caer.
- Las huellas dactilares y el polvo presentes en la superficie de un disco pueden provocar errores de lectura. Sujete el disco siempre por los bordes y el orificio central, tal y como se muestra a continuación:



- Para garantizar el funcionamiento fiable y continuo del disco, es esencial que éste se manipule con cuidado. No utilice disolventes (como bencina, diluyentes, alcohol, limpiadores comercializados o pulverizadores antiestáticos) ya que pueden dañar el disco.
- Para la limpieza normal, sujete el disco por el borde y utilice un paño suave para limpiar la superficie desde el centro hacia afuera.
- Si el disco está muy sucio, humedezca el paño con agua, escúrralo bien y utilícelo para limpiar la superficie del disco desde el centro hacia afuera. Seque la humedad restante con un paño suave y seco.
- No pegue ninguna etiqueta adhesiva en los discos, ya que su uso podría verse afectado de forma irreparable.

## Sobre la utilización del paquete de batería

- ❑ Nunca deje los paquetes de batería en lugares con temperaturas superiores a 60°C, por ejemplo en un coche aparcado al sol o expuesto a la luz solar directa.
- ❑ La vida útil de la batería es más corta en un ambiente frío. Esto se debe a la menor eficacia de la batería a bajas temperaturas.
- ❑ Cargue los paquetes de batería a temperaturas entre 10°C y 30°C. A menores temperaturas, se requiere mayor tiempo de carga.
- ❑ Algunas baterías recargables no cumplen los estándares de calidad y seguridad de Sony. Por motivos de seguridad, este ordenador portátil sólo funciona con baterías originales Sony diseñadas para este modelo. Si utiliza otro tipo de batería, ésta no se cargará y el ordenador portátil no funcionará.
- ❑ Mientras se utiliza o se carga el paquete de batería, éste se calienta. Esto es normal y no debe ser motivo de preocupación.
- ❑ Mantenga el paquete de batería lejos de toda fuente de calor.
- ❑ Mantenga seco el paquete de batería.
- ❑ No abra ni intente desarmar el paquete de batería.
- ❑ No exponga el paquete de batería a sacudidas mecánicas.
- ❑ Si no va a utilizar el ordenador durante un período de tiempo prolongado, extraiga el paquete de batería del ordenador para evitar daños.
- ❑ Si, después de cargar completamente el paquete de batería, la potencia suministrada por la batería sigue siendo baja, es posible que el paquete de batería haya llegado al final de su vida útil y es necesario reemplazarlo.
- ❑ No es necesario descargar el paquete de batería antes de recargarlo.
- ❑ Si ha utilizado el paquete de batería durante un período de tiempo considerable, recárguelo.

## Sobre la utilización de los auriculares

- ❑ **Seguridad en la carretera:** no utilice auriculares mientras conduce, va en bicicleta o mientras opera con un vehículo motorizado. Podría suponer un riesgo para la circulación y, en algunas zonas, es ilegal. También podría ser potencialmente peligroso escuchar música a gran volumen mientras camina, especialmente mientras cruza un paso de peatones.
- ❑ **Cuidado de los oídos:** no utilice los auriculares a gran volumen. Los expertos en audición previenen contra el uso prolongado, continuado y a gran volumen de los auriculares. Si experimenta un campanilleo en los oídos, reduzca el volumen o deje de utilizar los auriculares.



## Sobre la manipulación del soporte Memory Stick

- No utilice este soporte en lugares expuestos a electricidad estática o interferencias eléctricas.
- No toque el conector del soporte Memory Stick con los dedos ni con objetos metálicos.
- Utilice únicamente la etiqueta adhesiva suministrada con el soporte Memory Stick.
- Tenga cuidado de que el soporte Memory Stick no se doble, se caiga o se lleve un golpe fuerte.
- No desarme ni modifique el soporte Memory Stick.
- No permita que el soporte Memory Stick se moje.
- No utilice ni guarde el soporte Memory Stick en un lugar expuesto a:
  - Temperaturas extremadamente altas, por ejemplo, en un coche aparcado al sol
  - Luz solar directa
  - Alta humedad
  - Sustancias corrosivas
- Utilice el estuche de almacenamiento suministrado con el soporte Memory Stick
- Asegúrese de realizar una copia de seguridad de los datos valiosos.
- Mantenga el soporte Memory Stick fuera del alcance de los niños. Existe el riesgo de que se lo traguen.
- Al utilizar el soporte Memory Stick Duo, no utilice un lápiz de punta fina para escribir en la etiqueta adherida al soporte Memory Stick Duo. Al ejercer algún tipo de presión sobre el soporte, se podrían dañar algunos componentes internos.

## Sobre la manipulación del disco duro

El disco duro tiene una alta densidad de almacenamiento y lee o escribe datos con rapidez. No obstante, las vibraciones mecánicas, los golpes o el polvo pueden dañarlo con facilidad.

Aunque el disco duro dispone de un dispositivo de seguridad interno para evitar la pérdida de datos por vibraciones mecánicas, golpes o la presencia de polvo, se recomienda manipular el ordenador con cuidado.

### Para evitar daños en el disco duro

- No someta el ordenador a movimientos bruscos.
- Manténgalo alejado de los imanes.
- No coloque el ordenador en un lugar expuesto a vibraciones mecánicas o en una posición inestable.
- No mueva el ordenador mientras está encendido.
- No apague ni reinicie el ordenador mientras está leyendo o escribiendo datos en el disco duro.
- No utilice el ordenador en un lugar expuesto a cambios extremos de temperatura.



Si el disco duro está dañado, no podrá restaurar los datos.

# Solución de problemas

En esta sección se describe la forma de resolver problemas habituales que podría encontrarse al utilizar el ordenador. Muchos de ellos son de fácil solución. Pruebe estas sugerencias antes de ponerse en contacto con VAIO-Link.

- Ordenador** ([página 116](#))
- Seguridad del sistema** ([página 123](#))
- Batería** ([página 125](#))
- Internet** ([página 127](#))
- Redes** ([página 129](#))
- Discos ópticos** ([página 132](#))
- Pantalla** ([página 137](#))
- Impresión** ([página 139](#))
- Micrófono** ([página 140](#))
- Ratón** ([página 141](#))
- Altavoces** ([página 142](#))
- Touchpad** ([página 143](#))
- Teclado** ([página 144](#))
- Disquetes** ([página 145](#))
- Audio/vídeo** ([página 146](#))
- Soporte Memory Stick** ([página 147](#))
- Periféricos** ([página 148](#))

## Ordenador

### ¿Qué debo hacer si el ordenador no se inicia?

- Asegúrese de que el ordenador esté conectado a una fuente de alimentación y encendido. Asegúrese de que el indicador de encendido señale que hay alimentación.
- Asegúrese de que el paquete de batería esté instalado correctamente y cargado.
- Asegúrese de que la disquetera (de haberla) esté vacía.
- Si el ordenador está enchufado a un multicontacto o a un sistema de alimentación ininterrumpida (SAI), asegúrese de que éstos estén conectados a una fuente de alimentación y encendidos.
- Si está utilizando una pantalla externa, asegúrese de que esté conectada a una fuente de alimentación y de que esté encendida. Asegúrese de que los controles de brillo y contraste estén ajustados correctamente. Consulte el manual que acompaña a la pantalla para obtener más información.
- Desconecte el adaptador de CA y quite el paquete de batería. Espere de tres a cinco minutos. Vuelva a conectar el adaptador de CA y a instalar el paquete de batería y pulse el botón de encendido para encender el ordenador.
- La condensación podría ocasionar fallos en el ordenador. En tal caso, espere por lo menos una hora antes de utilizarlo.
- Retire los módulos de memoria extra que haya insertado después de la compra del equipo.
- Compruebe que está utilizando el adaptador de CA suministrado por Sony. Para mayor seguridad, utilice únicamente los paquetes de baterías recargables de Sony y adaptadores de CA originales, que Sony incluye en su ordenador VAIO.

## ¿Qué debo hacer si aparece un error de BIOS cuando se enciende el ordenador?

Si aparece el mensaje “Press <F1> to resume, <F2> to setup” en la parte inferior de la pantalla, siga estos pasos:

- 1 Pulse la tecla **F2**.  
Aparecerá la pantalla de configuración de BIOS.
- 2 Defina la fecha (mes/día/año). Pulse la tecla **Enter**.
- 3 Pulse la tecla **↓** para seleccionar **System Time** y, a continuación, defina la hora (hora: minuto: segundo). Pulse la tecla **Enter**.
- 4 Presione la tecla **→** para seleccionar la ficha **Exit** y, a continuación, presione la tecla **F9**.  
Aparecerá el mensaje **Load default configuration now?**
- 5 Seleccione **Yes** y pulse la tecla **Enter**.
- 6 Seleccione **Exit (Save Changes)** o **Exit Setup** y pulse **Enter**.  
Aparecerá el mensaje **Save configuration changes and exit now?**
- 7 Seleccione **Yes** y pulse la tecla **Enter**.  
Se reinicia el ordenador.

Si esto ocurre con frecuencia, póngase en contacto con VAIO-Link.

## ¿Qué debo hacer si se enciende el indicador de encendido (verde) pero la pantalla del ordenador se queda en blanco?

Siga estos pasos:

- 1 Mantenga presionado el botón de encendido durante más de cuatro segundos para comprobar que el indicador de encendido se apaga. A continuación, vuelva a encender el ordenador.
- 2 Si sigue sin aparecer nada en la pantalla, desenchufe el adaptador de CA, retire el paquete de batería y deje así el ordenador durante un minuto aproximadamente. A continuación, enchufe el adaptador de CA, instale el paquete de batería y vuelva a encender el ordenador.

## ¿Qué debo hacer si el ordenador o el software dejan de funcionar?

- Es mejor apagar el ordenador mediante la opción **Apagar equipo** en el menú **Inicio** de Microsoft Windows, situado en la barra de tareas. Cualquier otro método, como los que se indican a continuación, puede ocasionar la pérdida de los datos que no haya guardado.
- Haga clic en **Inicio**, señale **Apagar equipo** y haga clic en **Apagar**.
- Si el ordenador no se apaga, pulse simultáneamente las teclas **Ctrl+Alt+Delete**. Cuando aparezca la ventana **Administrador de tareas de Windows**, haga clic en **Desactivar**, en el menú **Apagar**. Cuando aparezca la ventana **Seguridad de Windows**, haga clic en **Apagar**.
- Si el ordenador sigue sin apagarse, mantenga presionado el botón de encendido hasta que el ordenador se apague.
- Si el ordenador deja de responder durante la reproducción de un CD o DVD, pulse simultáneamente las teclas **Ctrl+Alt+Delete**. Puede apagar el ordenador desde la ventana **Administrador de tareas de Windows**.

!

Al pulsar simultáneamente las teclas **Ctrl+Alt+Delete** o apagar el ordenador con el botón de encendido, puede producirse una pérdida de datos.

- Retire el adaptador de CA y el paquete de batería.
- Pruebe a reinstalar el software.
- Póngase en contacto con el fabricante del software o el proveedor indicado para obtener asistencia técnica.

## ¿Por qué no entra el ordenador en los modos Suspende o Hibernar?

El ordenador puede volverse inestable si se cambia el modo de funcionamiento antes de que entre completamente en los estados Suspende o Hibernar.

Para restaurar la estabilidad operativa normal del ordenador

- 1 Cierre todos los programas abiertos.
- 2 Haga clic en **Inicio**, **Apagar equipo** y, a continuación, en **Reiniciar**.
- 3 Si el ordenador no se reinicia, presione simultáneamente las teclas **Ctrl+Alt+Delete**.  
En la ventana **Administrador de tareas de Windows**, seleccione **Reiniciar** en el menú **Apagar** para reiniciar el ordenador.
- 4 Si este procedimiento no funciona, mantenga presionado el botón de encendido hasta que el ordenador se apague.

## ¿Qué debo hacer si el indicador de la batería parpadea y el ordenador no se inicia?

- Este síntoma podría deberse a que el paquete de batería no está instalado correctamente. Para resolver el problema, apague el ordenador y retire el paquete de batería. A continuación, vuelva a insertar el paquete de batería en el ordenador. Para obtener información detallada, consulte **¿Cómo instalar el paquete de batería? (página 23)**.
- Si el problema continúa después de seguir el procedimiento anterior, significa que el paquete de batería instalado no es compatible. Retírelo y póngase en contacto con VAIO-Link.

## ¿Qué debo hacer si aparece una ventana de mensaje que indica la incompatibilidad o una instalación incorrecta del paquete de batería y el ordenador pasa al modo Hibernar?

- ❑ Este síntoma podría deberse a que el paquete de batería no está instalado correctamente. Para resolver el problema, apague el ordenador y retire el paquete de batería. A continuación, vuelva a insertar el paquete de batería en el ordenador. Para obtener información detallada, consulte [¿Cómo instalar el paquete de batería? \(página 23\)](#).
- ❑ Si el problema continúa después de seguir el procedimiento anterior, significa que el paquete de batería instalado no es compatible. Retírelo y póngase en contacto con VAIO-Link.

## ¿Por qué aparece en la ventana Propiedades del sistema una velocidad de CPU inferior a la máxima?

Es normal. Puesto que, por motivos de ahorro de energía, la CPU del ordenador utiliza un tipo de tecnología de control de velocidad de la CPU, en la ventana Propiedades del sistema puede mostrarse la velocidad actual de la CPU en lugar de la velocidad máxima.

## ¿Qué debo hacer si aparece un mensaje y Windows no se inicia cuando enciendo el ordenador?

Si escribe tres veces seguidas una contraseña de encendido incorrecta, aparecerá el mensaje **Enter Onetime Password** y Windows no se iniciará. Si escribe tres veces seguidas una contraseña de encendido incorrecta, aparecerá el mensaje **System Disabled** y Windows no se iniciará. Mantenga presionado el botón de encendido durante más de cuatro segundos para comprobar que el indicador de encendido se apaga. Espere 10 o 15 segundos, reinicie el ordenador y escriba la contraseña correcta. Al hacerlo, compruebe que los indicadores de Num Lock y Caps Lock estén apagados. Si están encendidos, pulse las teclas **Num Lk** o **Caps Lock**, respectivamente, para que el indicador se apague antes de escribir la contraseña.



## ¿Qué debo hacer si el software de juegos no funciona o se bloquea constantemente?

- Compruebe si hay revisiones o actualizaciones que descargar en el sitio Web del juego.
- Asegúrese de que tiene instalado el controlador de vídeo más reciente.
- En algunos modelos VAIO, la tarjeta gráfica está compartida con el sistema. En este caso, no se garantiza un rendimiento óptimo de los gráficos.

## ¿Qué debo hacer si no me acuerdo de la contraseña de BIOS?

Si ha olvidado la contraseña de BIOS, póngase en contacto con VAIO-Link para restablecerla. Se aplicará un cargo por el restablecimiento.

## ¿Por qué tarda en iniciarse el ordenador?

Si tiene activo el firewall personal de Norton Internet Security, puede que la pantalla del escritorio tarde un tiempo en aparecer debido a los controles de seguridad de red.

## ¿Por qué no se apaga la pantalla del ordenador cuando ha transcurrido el tiempo establecido para el apagado automático?

El protector de pantalla de VAIO seleccionado originalmente desactiva la configuración de tiempo, que puede seleccionar mediante las opciones de energía de Windows, para que se apague la pantalla del ordenador. Cambie el protector de pantalla de VAIO seleccionado originalmente.

## ¿Qué debo hacer si no puedo iniciar el ordenador desde la disquetera USB conectada a él?

Para iniciar el ordenador desde la disquetera USB, debe cambiar el dispositivo de arranque.

Encienda el ordenador y pulse la tecla **F11** cuando aparezca el logotipo de VAIO.

## ¿Cómo puedo cambiar el volumen del sonido de inicio?

Para cambiar el volumen del sonido de inicio

- 1 Pulse la tecla **F2**.  
Aparecerá la pantalla de configuración de BIOS.
- 2 Pulse la tecla **←** o **→** para seleccionar **Advanced**.
- 3 Pulse la tecla **↑** o **↓** para seleccionar **Speaker Volume** y pulse la tecla **Enter**.
- 4 Pulse la tecla **↑** o **↓** para seleccionar el volumen de los altavoces al inicio y pulse la tecla **Enter**.
- 5 Pulse la tecla **←** o **→** para seleccionar **Exit**, seleccione **Exit (Save Changes)** o **Exit Setup**, y pulse la tecla **Enter**.  
Aparecerá el mensaje **Save configuration changes and exit now?**
- 6 Seleccione **Yes** y pulse la tecla **Enter**.  
El ordenador se reinicia y el sonido de inicio se oirá al nivel de volumen especificado.



También puede mostrar u ocultar el logotipo animado de VAIO al inicio. En la pantalla que aparece después del paso 2 anterior, seleccione **VAIO Animation Logo** o **Show VAIO Animation Logo** y pulse la tecla **Enter** para continuar con la configuración. Si oculta el logotipo animado de VAIO, también desactivará el sonido de inicio.

## Seguridad del sistema

En esta sección se ofrece información sobre cómo mantener el buen funcionamiento del ordenador y cómo protegerse frente a posibles amenazas a la seguridad del ordenador.

### ¿Cómo puedo proteger el ordenador frente a amenazas de seguridad, como, por ejemplo, virus?

El sistema operativo Microsoft Windows está preinstalado en el ordenador. La mejor forma de proteger el ordenador frente a amenazas de seguridad, como, por ejemplo, virus, consiste en descargar e instalar regularmente las actualizaciones de Windows más recientes.

Puede obtener importantes actualizaciones de Windows mediante el siguiente procedimiento:



El ordenador debe estar conectado a Internet para que pueda recibir las actualizaciones.

- 1 Conéctese a Internet.
- 2 Haga clic en el icono **Actualizaciones automáticas** de la barra de tareas.
- 3 Siga las instrucciones en pantalla para configurar actualizaciones automáticas o programadas.

## ¿Cómo puedo mantener actualizado el software antivirus?

Puede mantener al día el programa de software **Norton Internet Security** con las actualizaciones más recientes que ofrece Symantec Corporation.

Para descargar e instalar la actualización de seguridad más reciente

- 1 Haga doble clic en el icono **Norton Internet Security** en la barra de tareas. Si no ha registrado aún el software de antivirus, aparecerá una serie de asistentes de información.
  - 1 Siga las instrucciones en pantalla para completar cada uno de estos asistentes.
  - 2 Vuelva a hacer doble clic en el icono **Norton Internet Security**. Aparece la ventana **Norton Internet Security**. Si ya ha registrado este software antivirus, la ventana **Norton Internet Security** aparecerá automáticamente.
- 2 Siga las instrucciones en pantalla para seleccionar y descargar las actualizaciones.

## Batería

### ¿Cómo sé el estado de carga de la batería?

Consulte **¿Cómo cargar el paquete de batería? (página 25)**.

### ¿Cuándo está utilizando alimentación de CA el ordenador?

Cuando el ordenador está conectado directamente al adaptador de CA, utiliza alimentación de CA, incluso aunque haya una batería instalada.

### ¿Cuándo debo recargar el paquete de batería?

- Cuando el nivel de la batería esté por debajo del 10 por ciento.
- Cuando los indicadores de la batería y de encendido parpadeen.
- Cuando lleve mucho tiempo sin usar el paquete de batería.

### ¿Cuándo debo sustituir la batería?

Si, después de cargar el paquete de batería, la energía suministrada por ésta sigue siendo baja, es posible que el paquete de batería haya llegado al final de su vida útil y sea necesario reemplazarlo.

### ¿Debo preocuparme si el paquete de batería instalado se calienta?

No, es normal que el paquete de batería se caliente cuando está proporcionando energía al ordenador.

## ¿El ordenador puede entrar en el modo Hibernar cuando está utilizando energía de la batería?

El ordenador puede entrar en el modo Hibernar cuando está utilizando energía de la batería, pero algunos programas de software y dispositivos periféricos pueden impedir que el sistema entre en dicho modo. Si está usando un programa que impide que el sistema entre en el modo Hibernar, guarde los datos frecuentemente para evitar perderlos. Consulte **¿Cómo utilizar el modo Hibernar? (página 88)** para obtener información sobre cómo activar manualmente el modo Hibernar.

## ¿Por qué no entra el ordenador en el modo Hibernar?

Es posible que primero deba habilitar el modo Hibernar. Siga estos pasos:

- 1 Haga clic en **Inicio** y después en **Panel de control**.
- 2 Haga clic en **Rendimiento y mantenimiento**.
- 3 Haga clic en **Opciones de energía**.  
Aparece la ventana **Propiedades de Opciones de energía**.
- 4 Seleccione la ficha **Hibernación**.
- 5 Haga clic para activar la casilla situada junto a **Habilitar hibernación**.

## Internet

### ¿Qué debo hacer si el ordenador no funciona?

- Asegúrese de que el cable telefónico esté conectado correctamente al puerto de módem del ordenador y a la toma de la pared.
- Asegúrese de que el cable funcione. Conecte el cable a un teléfono normal y compruebe si se oye el tono de marcado.
- Asegúrese de que el número de teléfono que está marcando el programa es correcto.
- Asegúrese de que el software que está utilizando es compatible con el módem del ordenador. (Todos los programas de Sony preinstalados son compatibles).
- Compruebe que el módem es el único dispositivo conectado a la línea telefónica.
- Siga estos pasos para comprobar la configuración:
  - 1 Haga clic en **Inicio** y después en **Panel de control**.
  - 2 Haga clic en el icono **Impresoras y otro hardware**.
  - 3 Haga clic en **Opciones de teléfono y módem**.
  - 4 Compruebe si el módem aparece en la lista de la ficha **Módems**.
  - 5 En la ficha **Reglas de marcado**, compruebe que la información de ubicación es correcta.

## ¿Por qué es lenta la conexión de módem?

El ordenador está equipado con un módem compatible con V.92/V.90. Hay muchos factores que pueden influir en la velocidad de conexión del módem, como el ruido en la línea telefónica o la compatibilidad con el equipo telefónico (tal como faxes u otros módems). Si cree que su módem no se está conectando correctamente al módem de otro PC, a un fax, o al proveedor de servicios Internet (ISP), siga alguno de estos pasos:

- Pida a su compañía telefónica que compruebe que no hay ruidos en su línea.
- Si su problema está relacionado con un fax, compruebe que no hay problemas con el fax al que está llamando y que el sistema es compatible con los módems de fax.
- Si tiene problemas para conectarse al ISP, compruebe que éste no tenga problemas técnicos.
- Si tiene una segunda línea telefónica, pruebe a conectar el módem a esa línea.



## Redes

### ¿Qué debo hacer si el ordenador no puede conectarse a un punto de acceso de red LAN inalámbrica?

- La disponibilidad de conexión se ve afectada por la distancia y los obstáculos. Es posible que deba alejar el ordenador de posibles obstáculos o acercarlo al punto de acceso que esté utilizando.
- Compruebe si el interruptor **WIRELESS** o **WIRELESS LAN** está conectado y el indicador **WLAN** del ordenador, encendido.
- Asegúrese de que el punto de acceso reciba suministro eléctrico.
- Siga estos pasos para comprobar la configuración:
  - 1 Haga clic en **Inicio** y después en **Panel de control**.
  - 2 Haga clic en **Conexiones de red e Internet**.
  - 3 Haga clic en **Conexiones de red**.
  - 4 Haga clic con el botón derecho del ratón en **Conexión de red inalámbrica**.
  - 5 Haga clic en **Propiedades**.
  - 6 Seleccione la ficha **Redes inalámbricas**.
  - 7 Haga clic en **Ver redes inalámbricas** para comprobar que su punto de acceso está seleccionado.
- Asegúrese de que la clave de cifrado sea correcta.

## ¿Qué debo hacer si no puedo obtener acceso a Internet?

- Compruebe la configuración del punto de acceso. Consulte el manual que acompaña al punto de acceso para obtener más información.
- Asegúrese de que el ordenador y el punto de acceso estén conectados entre sí.
- Aleje el ordenador de posibles obstáculos o acérquelo al punto de acceso que esté utilizando.
- Asegúrese de que el ordenador esté correctamente configurado para el acceso a Internet.

## ¿Por qué es lenta la transferencia de datos?

- La velocidad de la transferencia de datos en la red LAN inalámbrica puede verse afectada por la distancia y los obstáculos que haya entre los dispositivos y los puntos de acceso. Otros posibles factores son la configuración del dispositivo, las condiciones de radio y la compatibilidad del software. Para maximizar la velocidad de transferencia de datos, aleje el ordenador de posibles obstáculos o acérquelo al punto de acceso que esté utilizando.
- Si está usando un punto de acceso de red LAN inalámbrica, es posible que el dispositivo esté sobrecargado temporalmente, dependiendo de cuántos dispositivos más se estén comunicando mediante el punto de acceso.
- Si el punto de acceso interfiere con otros puntos de acceso, cambie el canal de éste. Consulte el manual que acompaña al punto de acceso para obtener más información.

## ¿Cómo impido las interrupciones en las transferencias de datos?

- Cuando el ordenador está conectado a un punto de acceso, pueden producirse interrupciones en las transferencias de datos si se utilizan archivos de gran tamaño o si el ordenador está cerca de microondas y teléfonos inalámbricos.
- Acerque el ordenador al punto de acceso.
- Asegúrese de que la conexión con el punto de acceso esté intacta.
- Cambie el canal del punto de acceso. Consulte el manual que acompaña al punto de acceso para obtener más información.

## ¿Qué son los canales?

- ❑ La comunicación en una red LAN inalámbrica tiene lugar en bandas de frecuencia divididas que se conocen como canales. Los canales de puntos de acceso de redes LAN inalámbricas de otros fabricantes pueden estar preestablecidos en canales distintos de los dispositivos de Sony.
- ❑ Si está utilizando un punto de acceso de red LAN inalámbrica, consulte la información de conectividad que figura en el manual suministrado con el punto de acceso.

## ¿Por qué se detiene la conexión de red si cambio la clave de cifrado?

Dos ordenadores con red LAN inalámbrica integrada pueden perder una conexión de red de igual a igual si se cambia la clave de cifrado. Puede cambiar la clave de cifrado para devolverla al perfil original o bien volver a escribirla en ambos ordenadores, de forma que coincida en éstos.

## Discos ópticos

### ¿Por qué se bloquea el ordenador cuando trato de leer un disco?

El disco que el ordenador está tratando de leer puede estar sucio o dañado. Siga estos pasos:

- 1 Reinicie el equipo haciendo clic en **Inicio**, **Apagar equipo** y, a continuación, en **Reiniciar**.
- 2 Extraiga el disco de la unidad de disco óptico.
- 3 Compruebe si hay suciedad o daños en el disco. Si el disco está sucio, consulte **Sobre la manipulación de los discos compactos (página 110)** para obtener información sobre cómo limpiarlo.

### ¿Qué debo hacer si la bandeja de la unidad no se abre?

- Asegúrese de que el ordenador está encendido.
- Presione el botón de expulsión de disco.
- Si el botón de expulsión de disco no funciona, haga clic en **Inicio** y, a continuación, en **Mi PC**. Haga clic con el botón derecho del ratón en el icono de la unidad de disco óptico y seleccione **Expulsar** en el menú contextual.
- Si no funciona ninguna de estas opciones, inserte un objeto fino y recto (como un clip) en el orificio de expulsión manual, situado junto al botón de expulsión de disco.
- Pruebe a reiniciar el equipo.

## ¿Qué debo hacer si no puedo reproducir un CD o DVD correctamente en el ordenador?

- Asegúrese de que ha insertado el disco en la unidad de disco óptico con la etiqueta hacia arriba.
- Asegúrese de que tiene instalado el programa adecuado, según las instrucciones del fabricante.
- Cuando un CD o DVD está sucio o dañado, el ordenador deja de responder. Siga estos pasos:
  - 1 Reinicie el ordenador presionando las teclas **Ctrl+Alt+Delete** y seleccionando **Reiniciar** en el menú **Apagar** de la ventana **Administrador de tareas de Windows**.
  - 2 Extraiga el CD o DVD de la unidad de disco óptico.
  - 3 Compruebe si hay suciedad o daños en el disco. Si ha de limpiar el disco, consulte **Sobre la manipulación de los discos compactos (página 110)** para obtener instrucciones.
- Si está reproduciendo un CD o DVD y no oye nada, siga algunos de estos pasos:
  - Haga doble clic en el icono **Volumen** de la barra de tareas y seleccione las casillas de verificación **Volumen general - Silenciar todo** y **Onda - Silencio** para desactivarlas.
  - Compruebe la configuración de volumen en el mezclador de audio.
  - Si está usando altavoces externos, compruebe la configuración de volumen en éstos y sus conexiones con el ordenador.
  - Asegúrese de que la función de sonido de CD esté habilitada y de que el software del controlador adecuado esté instalado. Siga estos pasos:
    - 1 Haga clic en **Inicio** y después en **Panel de control**.
    - 2 Haga clic en **Rendimiento y mantenimiento**.
    - 3 Haga clic en **Sistema**.  
Aparece la ventana **Propiedades del sistema**.

- 4 Seleccione la ficha **Hardware** y haga clic en **Administrador de dispositivos**, en el cuadro del mismo nombre. Aparece una ventana con una lista de los dispositivos de hardware del ordenador. Si aparece una “X” o un signo de exclamación junto al dispositivo, tal vez deba habilitar éste o reinstalar los controladores.
  - 5 Haga doble clic en el dispositivo de la unidad de disco óptico para abrir el submenú.
  - 6 En la lista, haga doble clic en la unidad y seleccione la ficha **Propiedades**.
  - 7 Haga clic para activar la casilla de verificación **Habilitar audio digital de CD para este dispositivo de CD-ROM**, si no está ya activada.  
Puede confirmar el software del controlador seleccionando la ficha **Controlador** y haciendo clic en **Detalles del controlador**.
  - 8 Haga clic en **Aceptar** para cerrar la ventana.
- Asegúrese de que no haya ninguna etiqueta adhesiva en el CD o DVD. Las etiquetas adhesivas pueden despegarse mientras el disco se encuentra en la unidad de disco óptico y dañar ésta o impedir que funcione correctamente.
  - Si aparece una advertencia de código de región, es posible que el disco sea incompatible con la unidad de disco óptico. Compruebe la caja del DVD para asegurarse de que el código de región es compatible con la unidad de disco óptico.
  - Si observa condensación en el ordenador, no lo utilice durante al menos una hora, ya que podría desestabilizarse el sistema.
  - Asegúrese de que el ordenador se ejecuta con una fuente de alimentación de CA y, a continuación, pruebe de nuevo el disco.

## ¿Qué debo hacer si no puedo escribir datos en un CD?

- No ejecute ninguna aplicación de software ni permita que ninguna se ejecute automáticamente, ni siquiera un protector de pantalla.
- No utilice el teclado.
- No utilice discos CD-R/RW que tengan etiquetas adhesivas, ya que se podría producir algún error de escritura u otro tipo de daño.

## ¿Qué debo hacer si no puedo escribir datos en un DVD?

- Asegúrese de que está usando el soporte de grabación de DVD adecuado.
- Compruebe qué formato de grabación de DVD es compatible con el grabador de DVD integrado en el ordenador. Tenga en cuenta la posibilidad de que algunas marcas de soportes de grabación de DVD no funcionen.

## ¿Qué debo hacer si no puedo escribir datos en DVD-RAM mediante las funciones de Windows?

Esta entrada de preguntas y respuestas se aplica únicamente a determinados modelos. Consulte la guía en línea **Especificaciones** para averiguar a qué tipo pertenece su unidad de disco óptico y, a continuación, consulte **Lectura y escritura de discos ópticos (página 35)** para obtener información sobre los soportes de disco compatibles.

Siga estos pasos para cambiar la configuración:

- 1 Haga clic en **Inicio** y después en **Mi PC**.
- 2 Haga clic con el botón derecho del ratón en la unidad de disco óptico y seleccione **Propiedades**.
- 3 Haga clic en la ficha **Grabación**.
- 4 Haga clic para desactivar la casilla de verificación **Habilitar grabación de CD en esta unidad de disco**.
- 5 Haga clic en **Aceptar**.

**!** Al desactivar la casilla de verificación **Habilitar grabación de CD en esta unidad de disco**, se deshabilita la escritura de datos en discos CD-R y CD-RW. Para escribir datos en estos discos, asegúrese de activar esta casilla de verificación.

No es posible agregar datos a discos DVD-RAM que ya contengan datos grabados mediante el software **Roxio DigitalMedia**, debido a diferencias en el formateado de los discos. Al intentar agregar datos a uno de estos discos, éste se volverá a formatear, lo que ocasionará la pérdida de todos los datos escritos.



## Pantalla

### ¿Por qué no se ve nada en la pantalla del ordenador?

- ❑ Puede que no se vea nada en la pantalla del ordenador si éste se ha quedado sin energía o si ha entrado en un modo de ahorro de energía (Suspende o Hibernar). Si el ordenador está en modo Suspende de LCD (vídeo), pulse cualquier tecla para activar la pantalla. Consulte **¿Cómo utilizar los modos de ahorro de energía? (página 85)** para obtener más información.
- ❑ Asegúrese de que el ordenador esté conectado a una fuente de alimentación y encendido. Asegúrese de que el indicador de encendido señale que hay alimentación.
- ❑ Si el ordenador se alimenta mediante la batería, compruebe que el paquete de batería esté correctamente instalado y cargado. Consulte **¿Cómo utilizar el paquete de batería? (página 23)** para obtener más información.
- ❑ Si el modo de visualización está definido para una pantalla externa, utilice la combinación de teclas **Fn+F7**. Consulte **Combinaciones y funciones con la tecla Fn (página 30)** para obtener más información.

### ¿Por qué no se muestra un vídeo en la pantalla del ordenador?

Si la pantalla externa está seleccionada como salida de pantalla y está desconectada, no podrá ver el vídeo en la pantalla. Detenga la reproducción del vídeo, cambie la salida de la pantalla a la pantalla del ordenador y reinicie la reproducción. Consulte **¿Cómo seleccionar los modos de visualización? (página 69)**. También puede pulsar las teclas **Fn+F7** para cambiar la salida de pantalla. Consulte **Combinaciones y funciones con la tecla Fn (página 30)** para obtener más información.

### ¿Qué debo hacer si la pantalla del ordenador está oscura?

Pulse las teclas **Fn+F6** para aumentar el brillo de la pantalla.

## ¿Qué debo hacer si cambia el brillo de la pantalla LCD?

Cuando se ajusta mediante las teclas **Fn+F5/F6**, el brillo de la pantalla LCD es temporal y queda anulado por el valor definido en la ficha **VAIO Power Management** cuando se selecciona otra combinación de energía. Para guardar esta preferencia de brillo, siga estos pasos:



Para seguir el procedimiento, debe tener derechos de administrador en el ordenador.

- 1 Haga clic en **Inicio** y después en **Panel de control**.
- 2 Haga clic en **Rendimiento y mantenimiento**.
- 3 Haga clic en **Opciones de energía**.
- 4 Seleccione la ficha correspondiente a la configuración de la combinación de energía.
- 5 Elija la combinación de energía que desee en la lista desplegable.
- 6 En la ficha **VAIO Power Management**, seleccione **Sin cambio** como valor de **Brillo de LCD**.
- 7 Haga clic en **Aceptar**.

La preferencia de brillo ajustada con las teclas **Fn+F5/F6** se guardará y el brillo de la pantalla no cambiará aun cuando cambien las condiciones de funcionamiento.

## ¿Qué debo hacer si la pantalla externa permanece en blanco?

Si no puede cambiar la salida de pantalla con las teclas **Fn+F7**, será necesario que cambie la configuración de la pantalla externa a través de **VAIO Control Center**. Para cambiar la configuración, inicie **VAIO Control Center**, seleccione el elemento de control para la pantalla externa y, a continuación, desactive la casilla de verificación para permitir que la función automática seleccione la pantalla externa como salida. A continuación, pruebe a usar las teclas **Fn+F7** para cambiar la salida de pantalla.

## Impresión

### ¿Qué debo hacer si no puedo imprimir un documento?

- Asegúrese de que la impresora esté encendida y de que el cable esté conectado a los puertos de la impresora y el ordenador.
- Asegúrese de que la impresora sea compatible con el sistema operativo Windows instalado en el ordenador.
- Tal vez deba instalar el software del controlador de la impresora para poder utilizarla. Consulte el manual que acompaña a la impresora para obtener más información.
- Si la impresora no funciona después de que el ordenador se reanude tras un modo de ahorro de energía (Suspende o Hibernar), reinicie el ordenador.
- Si la impresora ofrece funciones de comunicación bidireccional, es posible que pueda imprimir si inhabilita las funciones en el ordenador. Siga estos pasos:
  - 1 Haga clic en **Inicio** y después en **Panel de control**.
  - 2 Haga clic en el icono **Impresoras y otro hardware**.
  - 3 Haga clic en el icono **Impresoras y faxes**.
  - 4 Haga clic con el botón derecho en el icono de impresora y seleccione **Propiedades**.
  - 5 Haga clic en la ficha **Puertos**.
  - 6 Haga clic para desactivar la casilla de verificación **Habilitar compatibilidad bidireccional**.
  - 7 Haga clic en **Aceptar**.

Este cambio en la configuración deshabilitará las funciones de comunicación bidireccional de la impresora, tales como la transferencia de datos, la monitorización del estado y el panel remoto.

## Micrófono

### ¿Qué debo hacer si el micrófono no funciona?

Si está usando un micrófono externo, asegúrese de que esté encendido y correctamente conectado a la toma de micrófono del ordenador.

## Ratón

### ¿Qué debo hacer si el ordenador no reconoce el ratón?

- Asegúrese de que el ratón esté correctamente conectado al puerto.
- Reinicie el ordenador con el ratón conectado.

### ¿Qué debo hacer si el puntero no se mueve cuando uso el ratón?

- Asegúrese de que no haya otro ratón conectado.
- Si está reproduciendo un disco, presione simultáneamente las teclas **Ctrl+Alt+Delete** para detener la reproducción y reinicie el ordenador.
- Si el puntero sigue sin moverse, realice uno de los procedimientos siguientes:
  - Presione simultáneamente las teclas **Ctrl+Alt+Delete**. En la ventana **Administrador de tareas de Windows**, seleccione **Reiniciar** en el menú **Apagar** para reiniciar el ordenador.
  - Mantenga presionado el botón de encendido durante más de cuatro segundos. Cuando el ordenador se apague, espere de 10 a 15 segundos y vuelva a presionar el botón de encendido para reiniciar el ordenador.

## Altavoces

### ¿Qué debo hacer si los altavoces no funcionan?

- Asegúrese de que los altavoces estén correctamente conectados y de que el volumen esté lo suficientemente alto como para poder oír sonidos.
- Asegúrese de que los altavoces están diseñados para ser utilizados con un ordenador.
- Si los altavoces tienen un botón de silencio, desactívelo.
- Si ha conectado un cable de audio al conector de los auriculares, desconéctelo y utilice el cable del altavoz suministrado con éstos.
- Si el ordenador se alimenta mediante la batería, compruebe que el paquete de batería esté correctamente instalado y cargado.
- Si los altavoces precisan de alimentación externa, asegúrese de que estén conectados a una fuente de alimentación. Consulte el manual que acompaña a los altavoces para obtener más información.

### ¿Qué debo hacer si no puedo oír nada a través de los altavoces?

- Si el ordenador se alimenta mediante la batería, compruebe que el paquete de batería esté correctamente instalado y cargado.
- Si está usando un programa que cuenta con su propio control de volumen, asegúrese de que éste se encuentre correctamente definido. Consulte el archivo de ayuda del programa para obtener más información.
- Asegúrese de que el volumen del altavoz esté lo suficientemente alto y de que la opción de audio esté activada.
- Compruebe los controles de volumen en Windows.

## Touchpad

### ¿Qué debo hacer si el Touchpad no funciona?

- Tal vez haya deshabilitado el Touchpad sin conectar un ratón al ordenador. Consulte [¿Cómo utilizar el Touchpad? \(página 32\)](#).
- Reinicie el equipo. Presione simultáneamente las teclas **Ctrl+Alt+Delete**. En la ventana **Administrador de tareas de Windows**, seleccione **Reiniciar** en el menú **Apagar** para reiniciar el ordenador.
- Si el puntero no se mueve cuando está reproduciendo un disco, pulse simultáneamente las teclas **Ctrl+Alt+Delete** para detener la reproducción y reinicie el ordenador.
- Si sigue teniendo problemas, asegúrese de que no haya ningún ratón conectado.

### ¿Cómo puedo cambiar las asignaciones de los botones derecho e izquierdo?

Si el ordenador está interpretando un solo clic como un doble clic, tal vez desee cambiar las asignaciones de los botones. Siga estos pasos:

- 1 Haga clic en **Inicio** y después en **Panel de control**.
- 2 Haga clic en el icono **Impresoras y otro hardware**.
- 3 Haga clic en **Mouse**.
- 4 Haga clic en la ficha **Botones**.
- 5 Seleccione sus preferencias en el cuadro **Botones** y, a continuación, haga clic en **Aplicar** para aplicar su configuración. Tal vez deba pulsar la tecla **Tab** y las teclas **↑** y **↓** para elegir las opciones que desee.
- 6 Haga clic en **Aceptar** para cerrar la ventana.

## Teclado

### ¿Qué debo hacer si la configuración del teclado no es correcta?

- ❑ El idioma del teclado del ordenador está especificado en el embalaje. Si elige un teclado distinto al configurar Windows, la configuración de teclas dejará de coincidir.
- ❑ Para cambiar la configuración del teclado, siga estos pasos:
  - 1 Haga clic en **Inicio** y después en **Panel de control**.
  - 2 Haga clic en **Opciones regionales, de idioma, y de fecha y hora** y, a continuación, en **Configuración regional y de idioma**.
  - 3 Cambie la configuración según desee.

### ¿Qué debo hacer si no puedo escribir determinados caracteres con el teclado?

Si no puede escribir **U, I, O, P, J, K, L, M**, etc., es posible que la tecla **Num Lk** esté activada. Compruebe que el indicador de Num Lock esté apagado. Si está encendido, presione la tecla **Num Lk** para apagarlo antes de escribir estos caracteres.



## Disquetes

### ¿Por qué no aparece el icono Quitar hardware con seguridad en la barra de tareas cuando la unidad está conectada?

El ordenador no reconoce la disquetera. Primero, asegúrese de que el cable USB esté correctamente conectado al puerto USB. Si debe asegurar la conexión, espere unos instantes a que el ordenador reconozca la disquetera. Si el icono sigue sin aparecer, siga estos pasos:

- 1 Cierre todos los programas que tengan acceso a la disquetera.
- 2 Espere a que el indicador LED de la disquetera se apague.
- 3 Presione el botón de expulsión para retirar el disco y desconecte la disquetera USB del ordenador.
- 4 Vuelva a conectar la disquetera insertando el conector USB (con el icono USB hacia arriba) en el puerto USB.
- 5 Reinicie el equipo haciendo clic en **Inicio**, **Apagar equipo** y, a continuación, en **Reiniciar**.

### ¿Qué debo hacer si no puedo escribir datos en un disquete?

- Asegúrese de que el disquete esté correctamente insertado en la disquetera.
- Si el disco está correctamente insertado y sigue sin poder escribir datos en él, es posible que esté lleno o protegido frente a escritura. Puede usar un disquete que no esté protegido frente a escritura o quitar la protección.

## Audio/vídeo

### ¿Qué debo hacer si no puedo utilizar una cámara de vídeo digital?

Si aparece un mensaje donde se indica que el equipo de vídeo digital parece estar desconectado o apagado, puede que el cable i.LINK no esté correctamente conectado a los puertos del ordenador o la cámara. Desenchufe los conectores y enchúfelos de nuevo. Consulte **¿Cómo conectar un dispositivo i.LINK? (página 77)** para obtener más información.



i.LINK es una marca comercial de Sony utilizada para designar que el producto contiene una conexión IEEE 1394. El procedimiento para establecer una conexión i.LINK puede variar dependiendo de la aplicación de software, el sistema operativo o el dispositivo compatible con i.LINK. Es posible que no todos los productos con conexión i.LINK se comuniquen entre sí. Consulte el manual suministrado con el dispositivo compatible con i.LINK para obtener más información sobre las condiciones de funcionamiento y la conexión apropiada. Antes de conectar al sistema periféricos de PC compatibles con i.LINK, como una unidad de CD-RW o de disco duro, confirme su compatibilidad con el sistema operativo y las condiciones de funcionamiento necesarias.

## Soportes Memory Stick

### ¿Qué debo hacer si no puedo abrir los archivos de imágenes?

Tal vez deba volver a formatear el soporte Memory Stick.

Al formatear el soporte Memory Stick se borran todos los datos, como, por ejemplo, música, previamente almacenados. Antes de formatear el soporte Memory Stick, realice una copia de seguridad de los datos importantes y asegúrese de que el soporte no contenga ningún archivo que quiera conservar.

- 1 Copie los datos del soporte Memory Stick en el disco duro del ordenador para conservar datos o imágenes.
- 2 Formatee el soporte Memory Stick mediante el software **Memory Stick Formatter** preinstalado en el ordenador. Para obtener instrucciones sobre cómo formatear un soporte Memory Stick, consulte el archivo de ayuda del software **Memory Stick Formatter**.

### ¿Por qué no puedo guardar archivos de música en el soporte Memory Stick?

No es posible extraer música protegida por copyright a soportes Memory Stick que no tengan el logotipo MagicGate.

! El uso de música grabada requiere el permiso de los propietarios del copyright.

Sony no se hace responsable de los archivos de música que no puedan grabarse a partir de un CD o descargarse desde otras fuentes.

### ¿Puedo copiar imágenes procedentes de una cámara digital mediante soportes Memory Stick?

Sí, y también puede ver vídeo clips que haya grabado con cámaras compatibles con soportes Memory Stick.

## Periféricos

### ¿Qué debo hacer si no puedo conectar un dispositivo USB?

- ❑ Si procede, compruebe que el dispositivo USB esté conectado y que utilice su propio suministro eléctrico. Por ejemplo, si está utilizando una cámara digital, compruebe que la batería está cargada. Si está utilizando una impresora, compruebe que el cable de alimentación esté conectado correctamente a la toma de CA.
- ❑ Pruebe a usar otro puerto USB del ordenador. El controlador podría estar instalado sólo en el puerto que usó la primera vez que conectó el dispositivo.
- ❑ Consulte el manual que acompaña al dispositivo USB para obtener más información. Tal vez deba instalar el software antes de conectar el dispositivo.
- ❑ Pruebe a conectar un dispositivo sencillo que precise de poca alimentación, como un ratón, para comprobar que el puerto funciona.
- ❑ Los concentradores USB pueden impedir que un dispositivo funcione, debido a la distribución de energía. Es recomendable que conecte el dispositivo directamente al ordenador, sin concentrador.


## Opciones de asistencia

Esta sección ofrece información sobre dónde encontrar respuestas a preguntas sobre el ordenador.

### Información sobre la asistencia de Sony

Para encontrar respuestas, consulte las siguientes fuentes en el orden que se indica.

Consulte la sección **Documentación (página 8)** si desea más información sobre la documentación impresa o en línea que se proporciona con el ordenador, así como sobre otras fuentes de referencia.

- Consulte los archivos de ayuda que acompañan al software para obtener instrucciones sobre su uso.
- Use la función de búsqueda del **Centro de ayuda y soporte técnico** pulsando la tecla de Microsoft Windows  y la tecla **F1**.
- Sitio Web VAIO-Link:** si tuviera cualquier problema con el ordenador, puede acudir al sitio Web VAIO-Link para encontrar soluciones. Visite <http://www.vaio-link.com>.
- e-Support:** esta parte interactiva de nuestro sitio Web <http://www.vaio-link.com> le permite ponerse en contacto con nuestro equipo de asistencia a través de Internet. Si utiliza una cuenta personalizada, puede introducir sus preguntas técnicas con facilidad.
- Líneas de ayuda VAIO-Link:** antes de ponerse en contacto por teléfono con VAIO-Link, intente resolver el problema consultando la documentación impresa y en línea.
- Visite los otros sitios Web de Sony:
  - [www.club-vaio.com](http://www.club-vaio.com), si desea obtener más información acerca de VAIO y formar parte de la cada vez mayor comunidad VAIO.
  - [www.sonystyle-europe.com](http://www.sonystyle-europe.com) para realizar compras en línea.
  - [www.sony.net](http://www.sony.net) para otros productos de Sony.



Deberá configurar una conexión a Internet para poder tener acceso a las funciones en línea descritas en este apartado.

## e-Support

### ¿En qué consiste e-Support?

Ha buscado en nuestras guías de usuario y en nuestro sitio Web ([www.vaio-link.com](http://www.vaio-link.com)) pero no encuentra la respuesta a una pregunta o la solución a un problema... Entonces e-Support es la solución ideal que necesita.

Nuestro portal e-Support es un sitio Web interactivo en el que puede introducir problemas técnicos referidos a su ordenador y recibir respuestas de nuestro equipo de asistencia.

Cada pregunta introducida recibe un 'número de caso' exclusivo para garantizar así que la comunicación entre el usuario y el equipo de e-Support es fluida.

### ¿Quién puede utilizar e-Support?

Todos los usuarios de VAIO registrados tienen acceso ilimitado al portal Web VAIO-Link e-Support.

### ¿Cómo se accede al portal e-Support?

Al registrar el ordenador, recibirá unas horas después y de manera automática un mensaje con el enlace al portal Web e-Support, su ID de usuario e información básica.

A partir de ese momento sólo tiene que activar la cuenta haciendo clic en el enlace que se adjunta al mensaje.

¡Ya puede crear su primer caso!

Puede obtener acceso al portal Web e-Support desde cualquier ordenador que tenga una conexión a Internet activa.

También existe un archivo de ayuda muy completo que le ayuda a utilizar el servicio de asistencia de e-Support.

### ¿Puedo formular preguntas en mi propio idioma?

Dado que la conexión con nuestro equipo de asistencia se realiza mediante un portal que le conecta directamente a nuestra base de datos central, e-Support sólo acepta y tramita preguntas formuladas en inglés, francés o alemán.

## ¿Puedo formular preguntas a cualquier hora del día?

Sí, puede formular preguntas 24 x 7, pero se debe tener en cuenta que nuestro equipo e-Support sólo las tramita de lunes a viernes y de 8:00 a 18:00.

## ¿Cuánto cuesta utilizar e-Support?

Se trata de un servicio totalmente gratuito para todos los usuarios VAIO registrados.

## ¿Cómo se sabe cuándo ha tramitado la pregunta/problema el equipo de e-Support?

En cuanto nuestro equipo de e-Support tramita su caso, usted recibe un mensaje de correo electrónico en el que se le notifica que el caso ha sido actualizado.

## Marcas comerciales

Sony, Battery Checker, Click to DVD, DVgate Plus, HotKey Utility, Memory Stick Formatter, Prepare your VAIO, SonicStage, SonicStage Mastering Studio, VAIO Control Center, VAIO Edit Components, VAIO Media, VAIO Power Management, Image Converter, My Club VAIO, VAIO Update, Memory Stick, el logotipo Memory Stick, VAIO y el logotipo VAIO son marcas registradas de Sony Corporation.

Intel, Pentium e Intel SpeedStep son marcas comerciales o registradas de Intel Corporation.

Microsoft, Internet Explorer, Windows Movie Maker, Windows Media Player, Windows XP Professional, Windows XP Home Edition, Windows Media Center Edition, MS Works, Microsoft Office Student & Teacher 2003 Trial, Microsoft Office Small Business Edition 2003 Trial y el logotipo de Windows son marcas comerciales o marcas comerciales registradas de Microsoft Corporation en EE.UU. y en otros países/regiones.

i.LINK es una marca comercial de Sony utilizada para designar que el producto contiene una conexión IEEE 1394.

Adobe, Adobe Acrobat Elements, Adobe Reader, Adobe Premiere Elements y Adobe Photoshop Elements son marcas comerciales de Adobe Systems Incorporated.

Norton Internet Security 2006 y Norton Ghost 10 (Probar antes de comprar) son marcas comerciales o marcas comerciales registradas de Symantec Corporation.

Roxio DigitalMedia SE es una marca comercial de Sonic Solutions.

WinDVD for VAIO es una marca comercial de InterVideo, Inc.

Sun Java VM es una marca comercial de Sun Microsystems, Inc.

Google Toolbar, Google Desktop Search, Google Earth y Google Picasa son marcas comerciales de Google.

Skype es una marca comercial de Skype Limited.

WebEx es una marca comercial de WebEx.

My Club VAIO contiene el software de Macromedia Flash™ Player de Macromedia, Inc., Copyright © 1995-2003 Macromedia, Inc. Reservados todos los derechos. Macromedia y Flash son marcas comerciales de Macromedia, Inc.



La palabra, marca y logotipos ExpressCard son propiedad de PCMCIA y Sony Corporation las utiliza con su autorización. Otras marcas y nombres comerciales corresponden a sus respectivos propietarios.

SD es una marca comercial de Toshiba Corporation.

MultiMediaCard™ es una marca comercial de MultiMediaCard Association.

Todos los demás nombres de sistemas, productos y servicios son marcas comerciales de sus respectivos propietarios. En el manual no se han especificado las marcas ™ o ®.

Las especificaciones están sujetas a cambios sin previo aviso. Todas las demás marcas comerciales son marcas comerciales de sus respectivos propietarios.

Consulte la guía en línea **Especificaciones** para ver las aplicaciones que están disponibles para su modelo.

