

FM/MW/LW Compact Disc Player

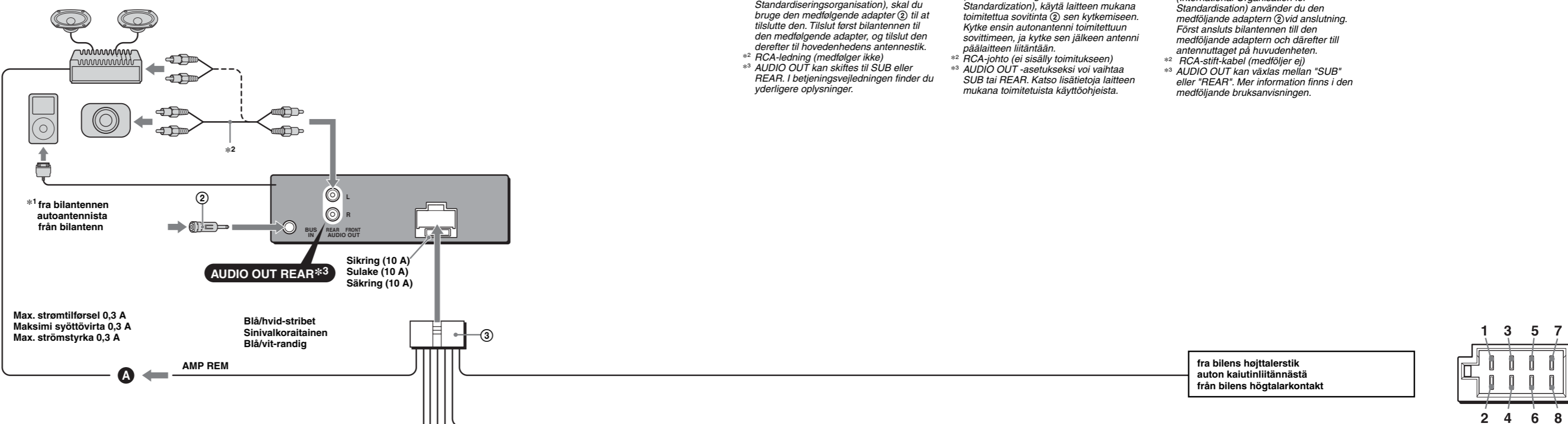
Montering/tilslutning
Asennus/liitäntä
Installation/anslutning

Sony online <http://www.sony-europe.com>

Sony Corporation Printed in Denmark

CDX-GT44IP

3



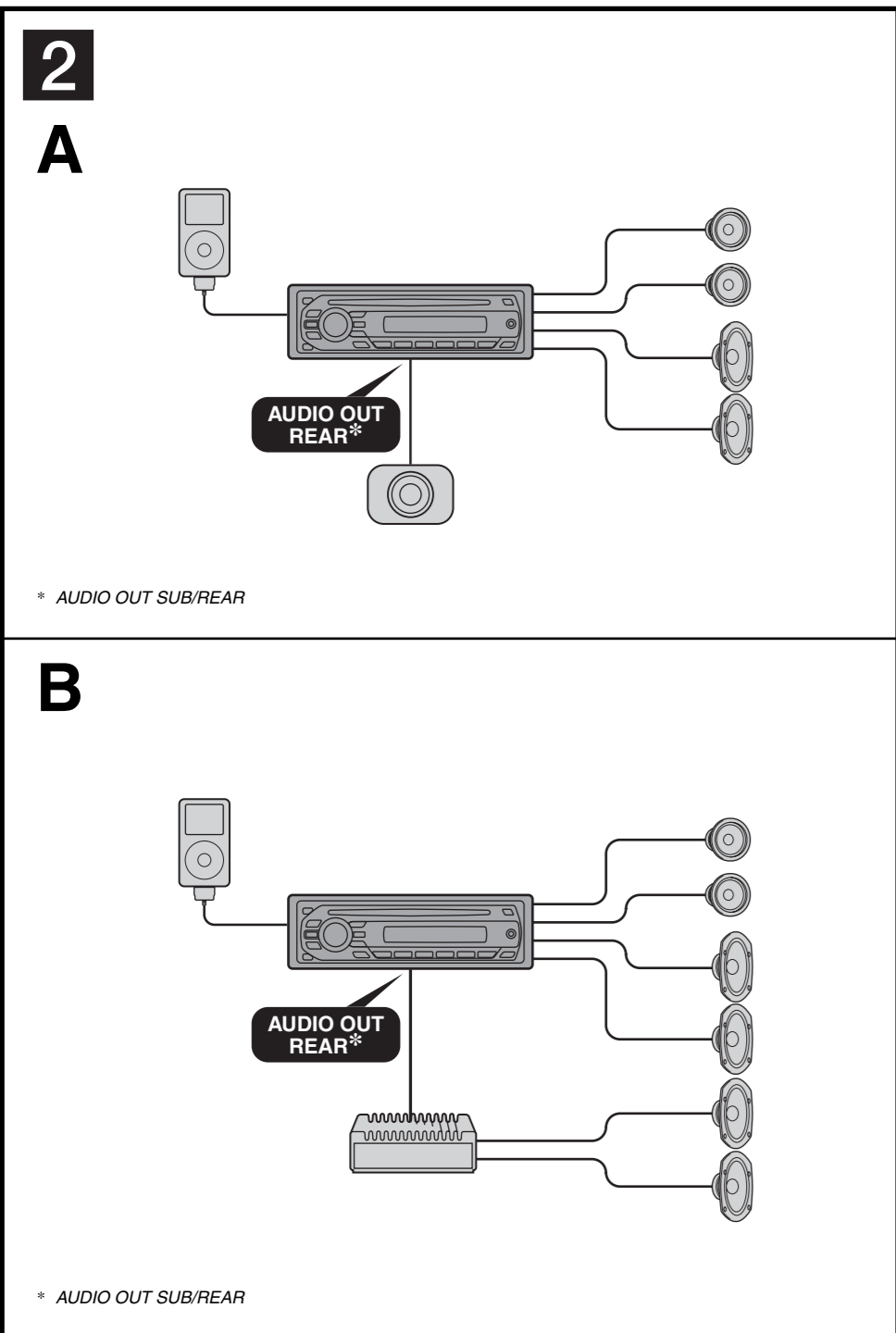
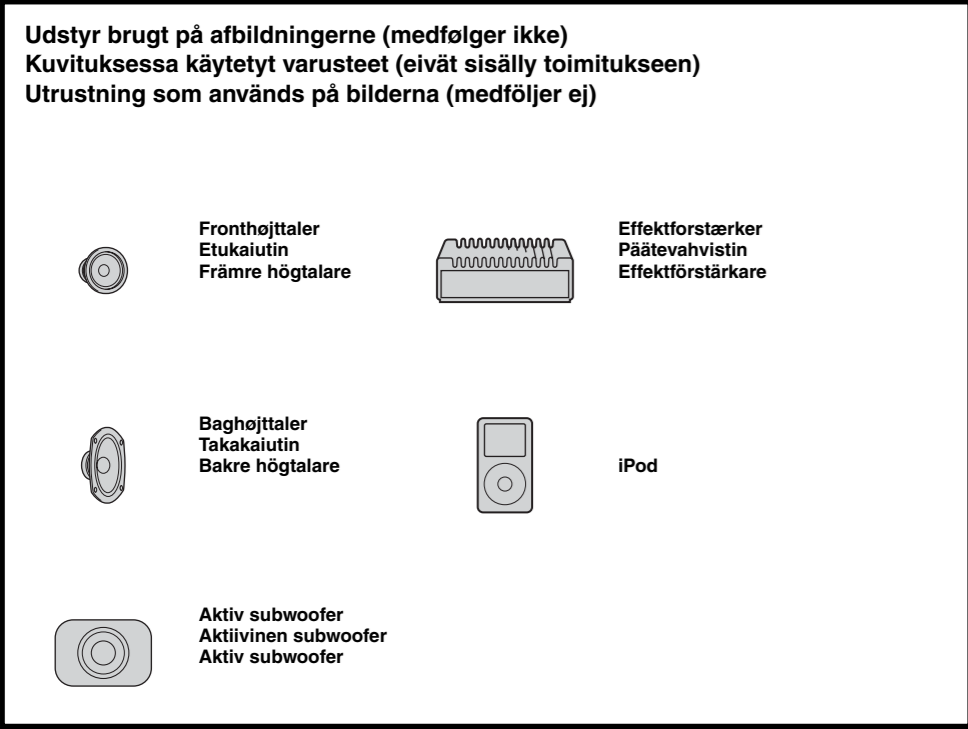
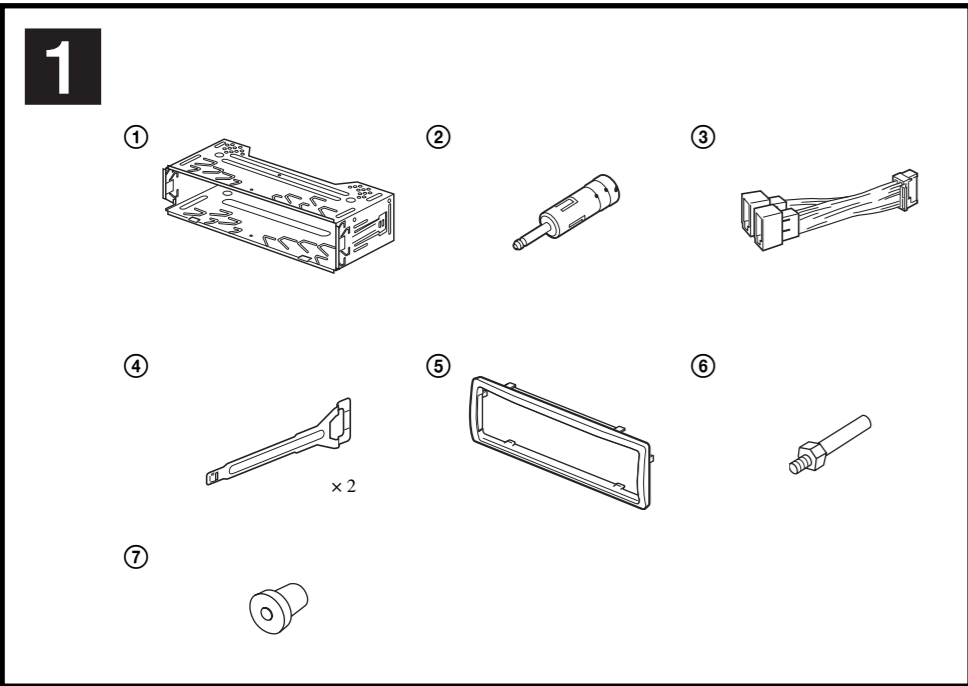
Se "Strömtilslutningsdiagram" på bagsiden for nærmere oplysninger.
Lue yksityiskohtaiset tiedot kääntöpuolella olevasta kappaleesta "Virrankytentäkaavio".
Se "Kopplingschema" på baksidan om du önskar mer information.

4	Gul Keltainen Gul	konstant strömforsyning keskeytymätön virransyöttö kontinuerlig strömforsörjning	7	Red Punainen Röd	tilkoblet strömforsyning kytikemällä varustettu virransyöttö switchad strömforsörjning
5	Blå Sininen Blå	motorantennin-kontrol moottoriantennin ohjaus styrning av motorantenn	8	Sort Musta Svart	jord maa jord

Positionerna 1, 2, 3 og 6 har ikke stik. Næstapåkløkk 1, 2, 3 ja 6 er de næste. Positionerna 1, 2, 3 och 6 har inga stift.

1	Lilla Purppura Lila	+	Höjttaler, bag, højre Kaiutinanto, taka, oikea Högtalare, bak, höger	5	Hvid Valkoinen Vit	+	Höjttaler, front, venstre Kaiutinanto, etu, vasen Högtalare, fram, vänster
2		-	Höjttaler, bag, højre Kaiutinanto, taka, oikea Högtalare, bak, höger	6		-	Höjttaler, front, venstre Kaiutinanto, etu, vasen Högtalare, fram, vänster
3	Grå Harmaa Grå	+	Höjttaler, front, højre Kaiutinanto, etu, oikea Högtalare, fram, höger	7	Grøn Vitreä Grön	+	Höjttaler, bag, venstre Kaiutinanto, taka, vasen Högtalare, bak, vänster
4		-	Höjttaler, front, højre Kaiutinanto, etu, oikea Högtalare, fram, höger	8		-	Höjttaler, bag, venstre Kaiutinanto, taka, vasen Högtalare, bak, vänster

De negative polpositioner 2, 4, 6 og 8 har stribe ledninger Minuspåkløkk 2, 4, 6 ja 8 er rindiga ledningar. Positioner med negativ polaritet (2, 4, 6 och 8) har randiga kablar.



Forholdsregler

- Denne enhed er udelukkende beregnet til brug med 12 V jævnstrøm, negativt jordforbundet.
- Pas på ikke at få ledningerne under en skrue eller mellem bevægelige dele (f.eks. en sadelskin).
- Før du foretager tilslutning, skal du slå bilens tænding fra for at undgå kortslutninger.
- Tilstedt strømledningen til enheden og højttalerne, inden den tilsluttes til strømkablet til ekstraudstyr.
- Træk alle jordledninger til et fælles jordingspunkt.
- Af sikkerhedsårsager skal du sørge for at isolere eventuelle løse, utilsluttede ledninger med tape.

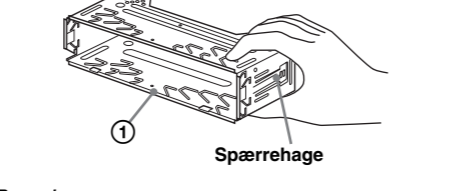
Bemærkninger om strømledningen (gul)
Ved tilslutning af denne enhed sammen med andre stereokomponenter skal det tilsluttede bilkredslob have højere effekt end summen af de enkelte komponents sikringer.
Hvis der ikke er et elektrisk bilkredslob med sikringsmærkedsat, der er tilstrækkeligt højt, skal enheden tilsluttes direkte til batteriet.

iPod er et varemærke, som tilhører Apple, Inc., og er registreret i USA og i andre lande.

Medfølgende dele

- Numrene på afbildningen henviser til de numre, der nævnes i teksten i denne vejledning.
- Holderen (1) og beskyttelsesrammen (2) fastgøres på enheden inden levering. Inden enheden monteres, skal du bruge udløseroglerne (3) til at fjerne holderen (1) og beskyttelsesrammen (2) fra enheden. Se Fjerne beskyttelsesrammen og holderen (1) på arkets bagside for nærmere oplysninger.
- Gem udløseroglerne (3) til fremtidig brug, da de også er nødvendige, hvis du fjerner enheden fra din bil.

Forsigtig
Vær forsigtig ved håndtering af holderen (1), så du ikke kommer til skade med fingrene.



Bemærk
Inden montering skal du sørge for, at spærrehaerne på begge sider af holderen (1) bøjer 2 mm indad. Hvis grøberne er lige eller bøjer udad, monteres enheden ikke forsvarligt, og kan springe ud.

Tilslutningseksempel

Bemærkninger
• Sørg for at tilslutte jordledningen, inden forstærkeren tilsluttes.
• Alumen tipper kun, hvis den indbyggede forstærker bruges.

Tilslutningsdiagram

- Til AMP REMOTE IN på en ekstra effektforstærker
- Til en biltelefons interfacekabel

Advarsel
Hvis du har en motorantenne uden relæboks, kan tilslutning af denne enhed med den medfølgende strømforsyningstilslutning (3) beskadige antennen.

Bemærkninger om kontrol- og strømforsyningstilslutningerne
• Motorantenne-kontrolledningen (blå) tiller +12 V jævnstrøm, når du tænder tændingen, eller når du aktiverer funktionerne AF (Alternative Frequency - alternativ frekvens) eller TA (Traffic Announcement - trafikmeddelelse).
• Hvis din bil har en indbygget FM/MW/LW-antenne i bag- eller sideruden, skal motorantenne-kontrolledningen (blå) eller strømledningen til biltelefon (rød) forbindes til tilslutningen på den eksisterende antenneforstærker. Kontakt din forhandler for nærmere oplysninger.
• Der kan ikke bruges en motorantenne uden relæboks med denne enhed.

Strømforsyning til hukommelse
Når den gule strømledning er tilsluttet, forsynes hukommelseskedreløbet altid med strøm, også når tændingen er slukket.

Bemærkninger om tilslutning af højttalere
• Sluk for enheden, inden højttalerne tilsluttes.
• Brug højttalere med en impedans på 4 til 8 ohm og med tilstrækkelig strømkapacitet for at undgå beskadigelse.
• Højttalersystemets tilslutninger må ikke forbindes til bilens chassis, og højre højttalere tilslutninger må ikke forbindes til venstre højttalere tilslutninger.
• Enhedens jordforbundning må ikke forbindes til den negative tilslutning (-) på højttaleren.
• Forsøg ikke at forbinde højttalere parallelt.
• Tilslut kun passive højttalere. Hvis aktive højttalere (med indbyggede forstærkere) forbindes til højttalertilslutningerne, kan det beskadige enheden.
• For at undgå funktionsfejl må de indbyggede højttalerekabler i bilen ikke bruges, hvis enheden har et fælles negativt (-) kabel til højre og venstre højttalere.
• Forbind ikke enhedens højttalerekabler med hinanden.

Bemærkning om tilslutning
Hvis højttaler og forstærker ikke er tilsluttet korrekt, vises "FALLURE" på displayet. I så fald skal du sikre, at højttaleren og forstærkeren er korrekt tilsluttet.

Muistutuksia

- Tämä laite on suunniteltu ainoastaan miinusmaa- ja 12 V:n tasavirtakäyttöä varten.
- Tarkista, ettei mikään johto jää muovin alle tai pääse tarttumaan liikkuviin osiin (esim. istuimen kiskoihin).
- Kytke virta-avaimella virta pois ennen liitäntöjen tekemistä oikosuojien välttämiseksi.
- Kytke virtajohto (3) laitteeseen ja kiittämiin ennen kuin se kytketään ylimääräiseen virtaliitäntään.
- Kytke kaikki maajohto yhteiseen maadoituspiisteeseen.
- Eriasi turvaväyistä kaikki irallaan olevat, kytkemättömät johdot sähköteipillä.

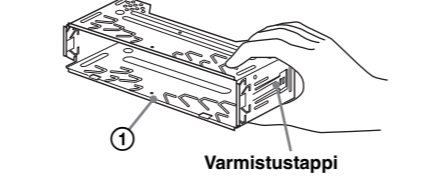
Virtajohto (keltainen) koskevia huomautuksia
• Kun tämä laite kytketään toisiin stereolaitteisiin, auton kytkettyjen virtapiirien arvot tulee olla suurempi kuin kaikkien laitteiden sulakkeiden summa.
• Ellei mikään auton piireistä ole arvoltaan tarpeeksi suuri, kytke laite suoraan akkuun.

iPod on Apple Inc:n tavaramerkki, joka on rekisteröity USA:ssa ja muissa maissa.

Osaluettelo

- Luetellossa olevien osien numerot vastaavat ohjeissa annettuja numeroita.
- Konsoli (1) ja saajarami (2) on kiinnitettävä laitteeseen ennen toimitusta. Irrota ennen laitteen asennusta konsoli (1) ja saajarami (2) siitä irrotusavaimen (3) avulla. Lisä tietoja on kappaleessa "Saajaramin ja konsolin irrotus (4)" lehtisen kääntöpuolella.
- Säilytä irrotusavaimet (3) tulevaa käyttöä varten, koska niitä tarvitaan myös laitteen irrottamiseen autosta.

Muistutus
Käsittele konsolia (1) varovasti välttääksesi loukkaamista sormiasi.



Huomautus
Ennen asennusta tarkista, että konsoli (1) molempien puolien varmistustappojen on lukittu 2 mm sisäänpiipin. Jos varmistustappi ovat suoraan tai käännetty ulospäin, laitteen asennus ei ole vakaa, ja se saattaa irrota itsestään.

Liitäntäesimerkki

Huomautuksia
• Kytke maadoitusjohto ennen laitteen kytkemistä vahvistimeen.
• Häilyssäni kuuluu ainoastaan silloin kun laitteiston sisänaakennettua vahvistinta käytetään.

Kytkenätäkaavio

- Lisävarusteena saatavan tehovahvistimen AMP REMOTE IN-liitäntään.
- Autopuhelimen liitäntäkaapeliin

Varoitus

Jos käytät erillisellä varustetun moottoriantennin, tämän laitteen kytkeminen paikalleen sen mukana toimitettua liitäntäjohdolla (3) saattaa vahingoittaa antennia.

Huomautuksia ohjauk- ja virransyöttöjohdoista
• Moottoriantennin ohjaukjohto (sininen) syyttää +12 V:n tasavirtaa silloin kun kytket viritimen päälle tai aktivoi joko AF- (Vaihtofrekvenssitasaukset) tai TA-toiminnon (Liikenneilmoitukset).
• Jos autoa laka-työkäytännössä on sisänaakennettu ULKAKA-antenni, on välttämätöntä kytkeä moottoriantennin ohjaukjohto (sininen) tai ylimääräinen virransyöttöjohto (punainen) käyttöä olevan antennivahvistimen virtaliitäntään. Kytke lisäjohtoja laitteen myymälästä.
• Tämän laitteen kanssa ei voi käyttää moottoriantennia, jossa ei ole releerasiaa.

Muistutustilittä
Jos keltaisen virransyöttöjohto on liitetty laitteeseen, virtaa syyttöy aina musiikkiin, vaikka virtaa oloskaan kytketty päälle virran-avaimella.

Käyttämien kytkemistä koskeva huomautus
• Kätkäise laitteesta virta ennen kaittimien kytkemistä.
• Käytä impedanssiltaan 4-8 ohmin kaluttimia, joiden tehokerto on määriä. Muuten kaittimet ohivat vaurioitua.
• Älä kytke kaittimäljestämään johtoja auton runkoon, äläkä kytke oikean kaittimen liitäntäjohto vasemman kaittimen liitäntäjohtoihin.
• Älä kytke kaittimen laitteeseen maajohtoa kaittimen (-) maanulitännään.
• Älä yritä kytkeä kaittimia rinnakkain.
• Kytke laitteiston ainoastaan passiiviset kaittimet. Jos kytkeät kaittimiliitäntöihin aktiiviset kaittimet (jossa on sisänaakennettua vahvistin), laite voi vaurioitua.
• Toimintaväyjen välttämiseksi älä käytä auton autoosi vakiona asennettuja kaittimijohdoja, jos jälleisessä on yhtäläinen maajohto (-) jakei oikeaa etä västempää kaittimia varten.
• Älä kytke määän laitteen kaittimijohdoista toiseen kaittimijohdot.

Liitäntöje koskeva huomautus
Mikäli kaittimia ja vahvistinta ei ole kytketty toisiinsa kunnolla, näkyile ilmesty FALLURE. Tarkista lisää suosituksissa, onko kaittimien ja vahvistimen väliset liitännät tehny oikein.

Varningar

- Enheten är avsedd att drivas med ett negativt jordad 12 V likströmsbatteri.
- Kontrollera att ledningarna inte fastnar under en skrur eller i rörliga delar (till exempel bilsätets skenor).
- För att undvika kortslutning, stäng av bilens tändning innan du ansluter enheten.
- Koppla elkabeln (3) till enheten och till högtalarna, innan du kopplar den till kontakten för strömforsörjning av extrautrustning.
- Drå alla jordledningar till en gemensam jordingspunkt.
- Isolera för säkerhets skull eventuellt löst hängande kablar med elejp.

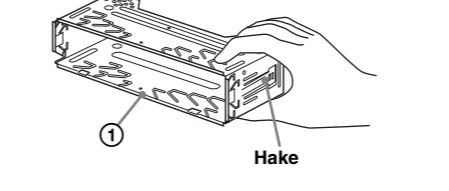
Om strömforsörjningskabeln (gul)
• När du ansluter enheten tillsammans med andra stereokomponenter måste strömkretsen i bilen ha högre märkning än summan av märkningarna på samtliga anslutna komponenters sikringar.
• Om ingen krets i bilen har tillräckligt hög kapacitet, anslut enheten direkt till batteriet.

iPod är ett varumärke som tillhör Apple, Inc. i USA och övriga länder.

Förteckning över delar

- Numren in förteckningen motsvarar de som finns i instruktionerna.
- Ramen (2) och skyddskragen (3) säts fast på enheten avilla. Lisä tietoja on kappaleessa "Saajaramin ja konsolin irrotus (4)" lehtisen kääntöpuolella.
- Behåll frigöringsnycklarna (3); du behöver dem om du måste demontera enheten från bilen.

Varning!
Hantera ramen (1) försiktigt så du inte skadar dina fingrar.



Observera!
Kontrollera att bakarna på båda sidorna om konsolin (1) är böjda ind 2 mm innan du påbörjar installationen. Om de är raka eller böjda utåt kommer enheten inte att installeras säkert och kan hoppa ur läge.

Exempel på anslutning

Observera!
• Anslut alltid jordningskabeln är innan du ansluter förstärkaren.
• Ljudsignalen hörs endast om den inbyggda förstärkaren används.

Kopplingschema

- Til AMP REMOTE IN på extern effektförstärker
- Til biltelefons interfacekabel

Varning!
Om du har en motorantenn utan en reläboks, kan tilslutning af denne enhed med den medfølgende elkabeln (3) kan det skada antennen.

Om styv- strömtilslutningsledninger
• Strykabeln for motorantennen (blå) per +12 V likström når du starter tændingen eller når du aktiverer någon av funktionerna AF (Alternative Frequency) eller TA (Traffic Announcement).
• Om bilen har inbyggd FM/MW/LW-antenn i bak-/siderutorna ansluter du motorantennens styrkabel (blå) eller kabeln för strömforsörjning av tillbehör (röd) till den befintliga antenneförstärkarens utgång. Kontakta din återförsäljare för mer information.
• Den här enheten kan inte användas ihop med en motorantenn utan reläboks.

Kontakt för kontinuerlig strömforsörjning av minne
När den gula strömforsörjningskabeln har anslutits strömforsörjs hukommelsen hela tiden, även när tändningen är avstängd.

Att observera vid anslutning av högtalare
• Stäng av enheten innan du kopplar in högtalarna.
• Koppla inte högtalare med en impedans på 4 till 8 ohm och med tillräckligt effektkväver, så undviker du skador.
• Koppla inte högtalare till bilens chassis, och höjre högtalare tillslutningar må inte förbindas till venstre högtalare med varandra.
• Koppla inte enhedens jordkabel till högtalarens negativa (-) kontakt.

• Parallellkoppla inte högtalarna.
• Forsök aldrig att förbinde högtalare parallelt.
• Anslut endast passiva högtalare. Om du kopplar in aktiva högtalare (med inbyggda förstärkare) kan enheten skadas.
• Anslut endast bilens inbyggda högtalerekabler om enheten har gemensam negativ (-) jord för höger och vänster högtalare; om tillä en enskild funktionssyning.

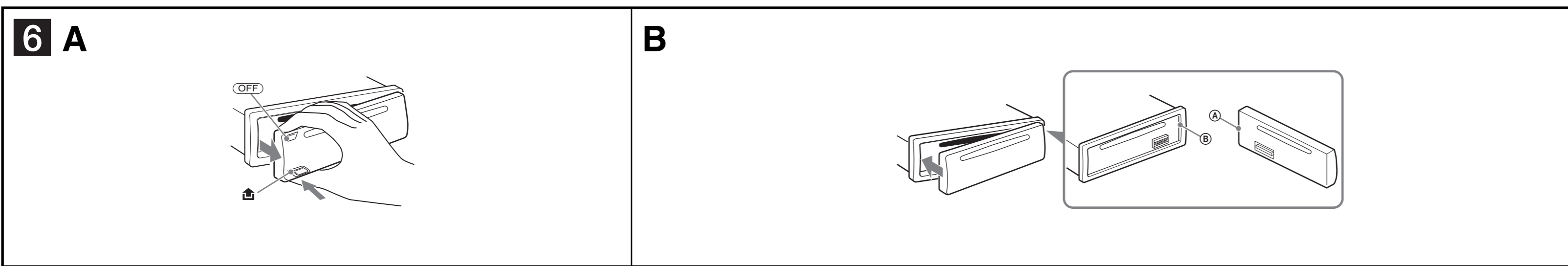
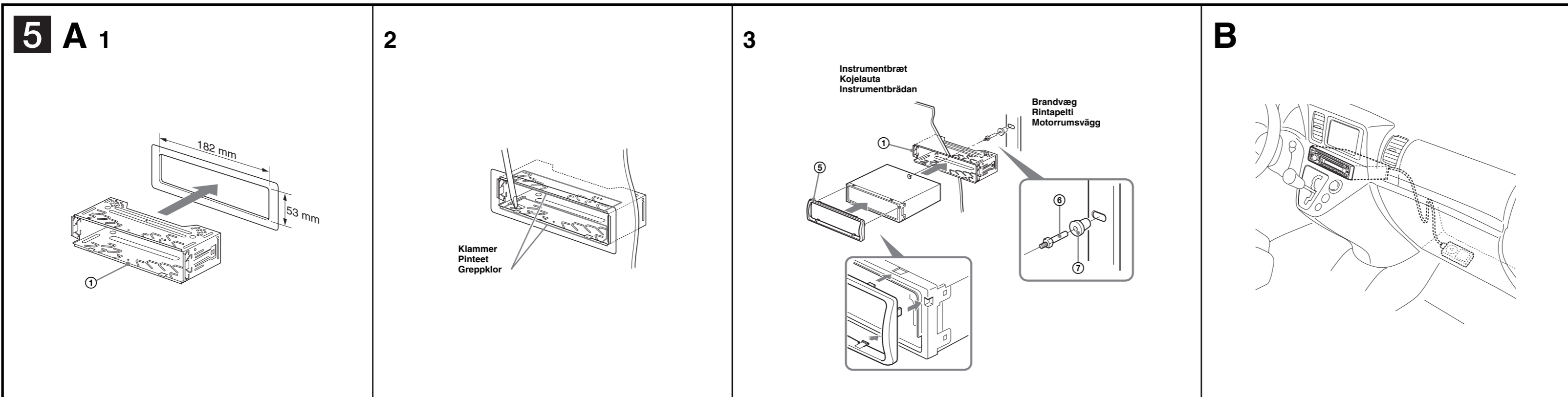
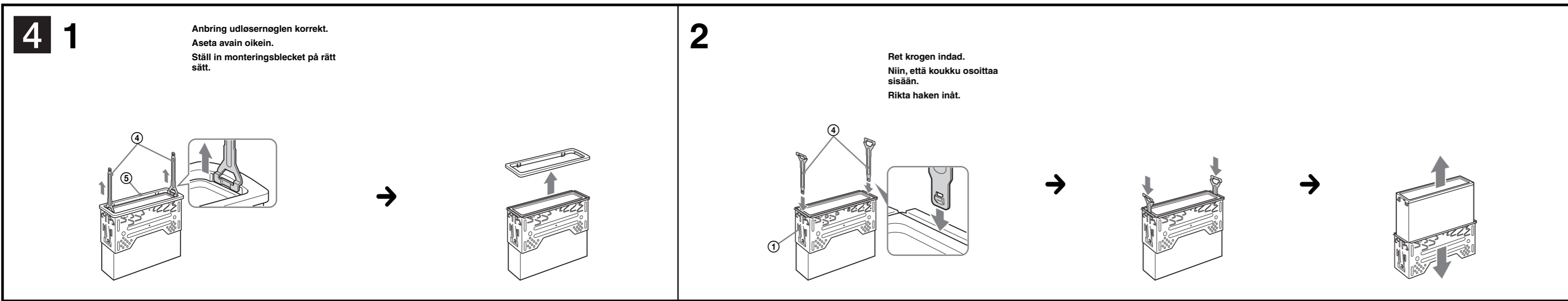
• Koppla inte ihop enhedens högtalerekabler med varandra.
• Parallellkoppla inte högtalarna.
• Forsök aldrig att förbinde högtalare parallelt.
• Anslut endast passiva högtalare. Om du kopplar in aktiva högtalare (med inbyggda förstärkare) kan enheten skadas.
• Anslut endast bilens inbyggda högtalerekabler om enheten har gemensam negativ (-) jord för höger och vänster högtalare; om tillä en enskild funktionssyning.

Om anslutningar
Om högtalare och förstärkare inte ansluts på rätt sätt visas "FALLURE" i telefonfönstret. I detta fall kontrollera du att högtalarna och förstärkaren är riktigt anslutna.

*1 Bemærkning om antenneforbindningen
Hvis din bilantenne er af ISO-typen (Den Internationale Standardiseringsorganisation), skal du bruge den medfølgende adaptor (3) til at tilslutte den. Tilslut først bilantennen til den medfølgende adaptor, og tilslut den derefter til hovedantennens antennekontakt.
*2 RCA-ledning (medfølger ikke)
*3 AUDIO OUT kan skiftes til SUB eller REAR. I ledningsvejledningen finder du yderligere oplysninger.

*1 Antennin kytkemistä koskeva huomautus
Jos autonantenni on ISO-tyyppiä (International Organization for Standardization), käytä laitteen mukana toimitettua sovittinta (3) sen kytkemiseen. Kytke ensin autonantenni toimitettuun sovittimeen, ja kytke sen jälkeen antenni päälaiteen liitäntään.
*2 RCA-johto (ei sisälly toimitukseen)
*3 AUDIO OUT -asetukseksi voi vaihtaa SUB tai REAR. Katso lisätietoja laitteen mukana toimitetuista käyttöohjeista.

*1 Om anslutning av antenn
Om bilantennen är av ISO-typ (International Organization for Standardisation) använder du den medföljande adaptorn (3) vid anslutning. Först ansluts bilantennen till den medföljande adaptorn och därefter till antenneuttaget på huvudentheten.
*2 RCA-stiftkabel (medföljer ej)
*3 AUDIO OUT kan växlas mellan "SUB" eller "REAR". Mer information finns i den medföljande bruksanvisningen.



Forholdsregler

- Vælg monteringsstedet med omhu, så enheden ikke kommer til at sidde i vejen for almindelig kørselsbetjening.
- Undgå at montere enheden på steder, der er udsat for søv, snæs, kraftige rystelser eller høje temperaturer, f.eks. i direkte sollys eller tæt på varmerør.
- Brug udelukkende det medfølgende monteringsstilbehør til en forsvarlig og korrekt montering.

Indstilling af monteringsvinkel
Indstil monteringsvinklen, så den er på under 45°.

Fjerne beskyttelsesrammen og holderen 4

Tag beskyttelsesrammen ⑤ og holderen ① af enheden, inden du monterer enheden.

1 Fjern beskyttelsesrammen ⑤.

- Sæt udloserneglene ② i indgreb sammen med beskyttelsesrammen ⑤.
- Træk udloserneglene ② ud for at fjerne beskyttelsesrammen ⑤.

2 Fjern holderen ①.

- Iset begge udlosernegler ④ sammen mellem enheden og holderen ①, indtil de klikker på plads.
- Træk holderen ① ned, og træk derefter enheden op for at adskille.

Monteringsseksempel 5

5-A Montering i instrumentbrættet

Bemærkninger

- Sæt on nødvendigt disse flige udad for at få en stram tilslutning (A-2).
- Sørg for, at de 4 griber på beskyttelsesrammen ⑤ sidder ordentligt i indgreb i enhedens huller (A-3).

5-B Montering af iPod

Bemærkninger

- iPod'en skal placeres et sted, hvor karslen ikke hindres, f.eks. i bilens handsken.
- Dock-stikket skal være 1,22 m langt. Monter iPod'en, inden for rækkevidde af dock-stikket.

Sådan aftages og fastgøres frontpanelet 6

Tag frontpanelet af, inden du monterer enheden.

6-A Tage af

Sørg for at trykke på (OFF), inden du tager frontpanelet af. Tryk på ⑤, og træk det udad.

6-B Fastgøre

Sæt del ④ på frontpanelet i indgreb med del ⑥ på enheden, som afbildet, og skub til venstre side, indtil den klikker på plads.

Advarsel hvis tændingen på din bil ikke har en ACC-position (tilbehør)

Sørg for at indstille den automatiske slukkefunktion. Se den medfølgende betjeningsvejledning for nærmere oplysninger. Enheden slukkes helt og automatisk efter den indstillede tid, når enheden er slået fra. Det forhindrer, at batteriet tømmes. Hvis du ikke indstiller den automatiske slukkefunktion, skal du trykke på og holde (OFF), indtil visningen forsvinder, hver gang du slår tændingen fra.

Yleisiä käyttöohjeita

- Välitse asennuspaikka huolella, jotta laite ei häiritäsi normaalia ajamista.
- Älä asenna laitetta paikkaan, jossa se on alttiina pölylle, läille, voimakkaalle värähtelylle tai lämmölle, kuten suora auringsopaisu tai lämmittinmasuuttimen läheisyys.
- Käytä ainoastaan laitteen mukana toimitettuja asennustarvikkeita, jotta asennuksesta tulisi turvallinen ja varma.

Asennuskulman säätäminen
Säädä asennuskulma pienemmäksi kuin 45°.

Suojaraamin ja konsolin irrottaminen 4

Irrota suojaraami ⑤ ja konsoli ① laitteesta ennen asentamista.

1 Irrota suojaraami ⑤.

- Aseta irrotusavaimet ④ paikalleen yhdessä suojaraamin kanssa ⑤.
- Vedä irrotusavaimia ④ ulospäin suojaraamin irrottamiseksi ⑤.

2 Irrota konsoli ①.

- Aseta molemmat irrotusavaimet ④ laitteen ja konsolin ① väliin niin, että ne napsahtavat kiinni.
- Vedä konsolia ① alaspäin ja sen jälkeen laitetta ylöspäin niiden irrottamiseksi toisistaan.

Asennusesimerkki 5

5-A Asennus kojelautaan

Huomautuksia

- Tavutua näitä eneltä ulospäin tukan kiinnityksen saamiseksi tarvittavissa (A-2).
- Tarkista, että kaikki suojaraamin ⑤ 4 varmistustappia ovat kunnolla paikallaan laitteen asennusaukossa (A-3).

5-B iPodin asennus

Huomautuksia

- Tarkista, että iPod on asettu paikkaan, kuten esim. handskakuonon, jossa se ei estä ajamista.
- Telakkalaitteen pituus on 1,22 m. Asenna iPod telakkalaitteeseen ulottaville.

Etupaneelin irrottaminen ja kiinnittäminen 6

Ennen kuin asennat laitteen paikalleen, irrota sen etupaneeli.

6-A Irrottaminen

Ennen kuin etupaneeli irrotetaan paina (OFF) -painiketta. Paina kohtaa ⑤ ja vedä sitä ulospäin itseltäsi kohti.

6-B Kiinnittäminen

Aseta etupaneelin osa ⑥ laitteen osan ④ kohdalle kuvan mukaisesti ja paina sen vasenta reunaa paikalleen, kunnes se napsahtaa kiinni.

Varoitus, joka koskee autoja, joiden virtalukossa ei ole ACC-asentoa.

Aseta päälle automaattinen virrankatkaisutoiminto. Yksityiskohtaisia ohjeita on toimitetussa käyttöohjeissa. Laitteesta katkaen virta kokonaan ja automaattisesti asetettuna aikana sen jälkeen kun laite on kytketty päältä, mikä estää akkuvirran turhan kulumisen. Ellet ole asettanut käyttöön automaattista virrankatkaisutoimintoa, paina ja pidä painettuna (OFF) -painiketta joka kerta kun katkaiset virran virta-avaimelta, kunnes näyttö on sammunut.

Säkerhetsföreskrifter

- Var noga när du väljer var enheten ska placeras; den får inte vara i vägen för dig när du ska köra bil.
- Installera enheten så att den inte utsätts för damm, smuts, kraftiga vibrationer eller höga temperaturer, undvik t.ex. direkt solljus och värmeledning.
- Säkraste montagefär du om du använder medföljande monteringsbeslag.

Justering av monteringsvinkel
Justera monteringsvinkeln till under 45°.

Ta bort skyddskragen och ramen 4

Ta bort skyddskragen ⑤ och ramen ① från enheten innan du installerar den.

1 Ta bort skyddskragen ⑤.

- Använd frigöringsnycklarna ④ med skyddskragen ⑤.
- Dra ut frigöringsnycklarna ④ för att ta bort skyddskragen ⑤.

2 Ta bort skyddskragen ①.

- För in båda frigöringsnycklarna ④ samtidigt mellan enheten och ramen ①, tills du hör ett klickljud.
- Dra ramen nedåt ① och lyft därefter ur enheten.

Exempel på montering 5

5-A En installation i instrumentbrådan

Observera!

- På dessa klor utåt om det behövs för de ska sitta ordentligt (A-2).
- Kontrollera att skyddskragens ⑤ 4 grepplökor sitter fast ordentligt i hulen på enheten (A-3).

5-B Installation av iPod

Observera!

- Kontrollera att iPod är placerad där körmögen inte hindras, t.ex. i bilens handskåp.
- Kabeln till dockingskontakten är 1,22 m lång. Installera iPod inom räckhåll för kabeln till dockingskontakten.

Ta bort och sätta tillbaka frontpanelet 6

Ta bort frontpanelet innan du installerar enheten.

6-A För att ta bort

Inom frontpanelet tas bort, tryck på (OFF). Tryck på ⑤ och dra frontpanelet mot dig.

6-B För att fästa

Sätt frontpanelets del ④ mot del ⑥ på enheten enligt bilden och tryck tills det hörs ett klick.

Varning om din bils tändning inte har något ACC-läge

Kontrollera att du ställer in funktionen för automatisk avstängning. Mer information finns i den medföljande bruksanvisningen. Enheten stängs av fullständigt en viss tid (inställbar) efter att du stänger av den, vilket förhindrar att batteriet laddas ur. Om du inte ställer in funktionen för automatisk avstängning, trycker du på och håller (OFF) tills displayen försvinner varje gång du stänger av tändningen.

