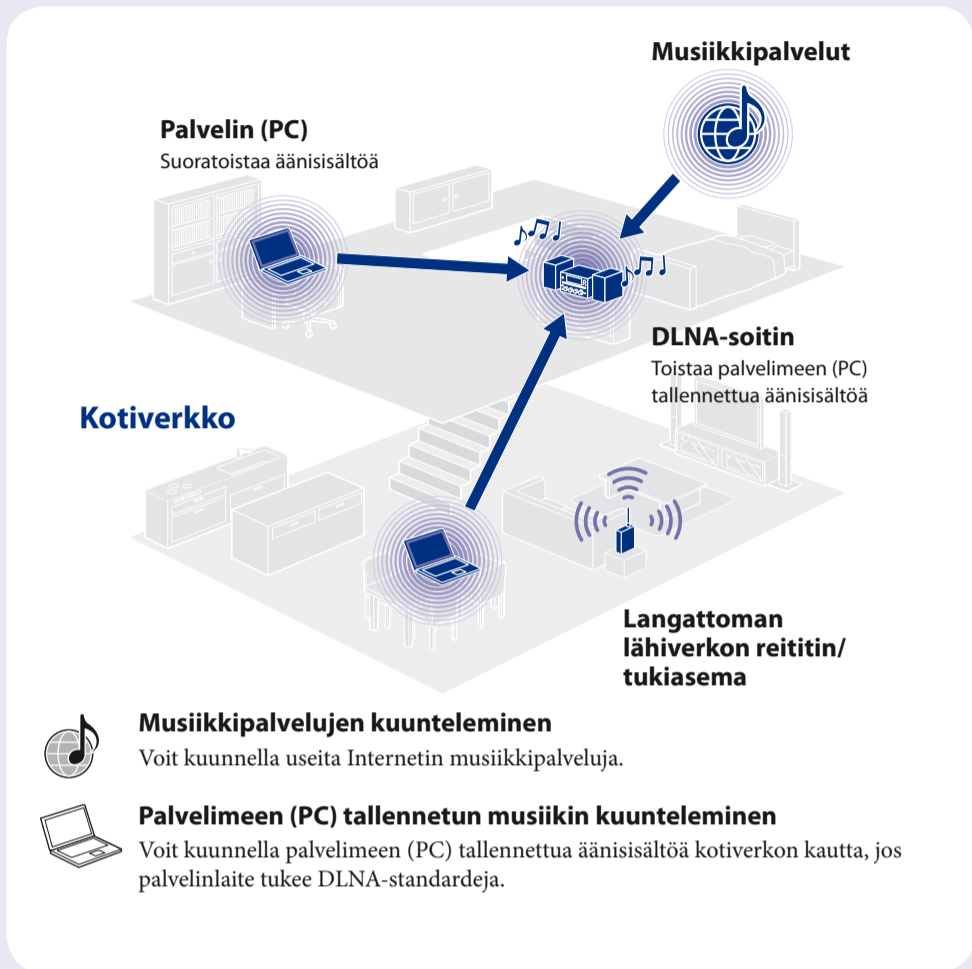


Pika-asennusopas

langatonta verkkoa ja Internet-palvelujen käyttöä varten

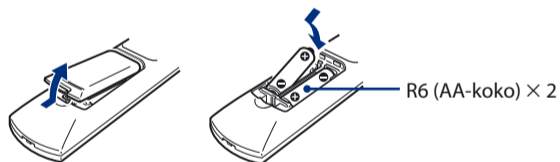
Tässä pika-asennusoppaassa kerrotaan, miten CMT-G2NiP/G2BNiP Micro HI-FI Component System -järjestelmä yhdistetään langattomaan kotiverkkoon ja miten langattomassa verkossa käytettäviä toimintoja käytetään.



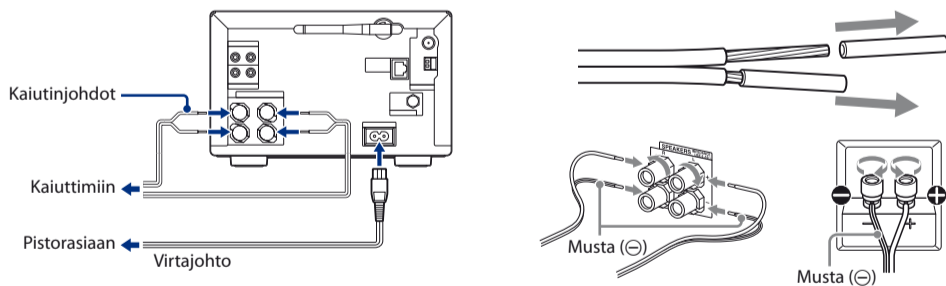
©2011 Sony Corporation

1 Ennen järjestelmän käyttöä

Aseta paristot kaukosäätimeen.



Liitä virtajohto ja kaiutinjohdot.



Tarkista seuraavat seuraavat tiedot.

Seuraavat tiedot on valittava tai annettava, kun määrität verkkoasetuksia. Tarkista seuraavat tiedot etukäteen ja kirjoita ne alla oleville riveille.

Verkon nimi (SSID)*: _____

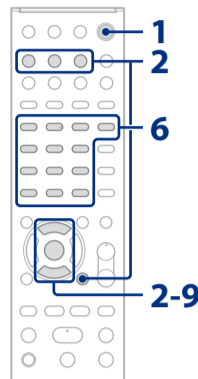
Suojausavain (WEP-avain, WPA/WPA2-avain)*: _____

* Nämä tiedot saat langattoman lähiverkon reitittimessä/tukiasemassa olevasta tarrasta, käyttöohjeesta, langattoman verkon asentaneelta henkilöltä tai Internet-palveluntarjoajan toimittamista tiedoista.

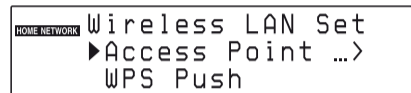
2 Järjestelmän yhdistäminen kotiverkkoon

Tässä oppaassa on kuvattu tukiaseman hakumenetelmä.

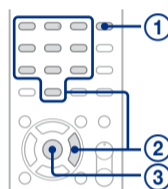
◆ Lisätietoja muista verkko-yhteysmenetelmistä kuin tukiaseman hakumenetelmästä on kohdassa
→ Käyttöohjeet – Järjestelmän yhdistäminen kotiverkkoon



- 1 Kytke virta järjestelmään painamalla I/⏻ (virta) -painiketta.
- 2 Valitse toiminnoksi HOME NETWORK, MUSIC SERVICES tai AirPlay.
Jos verkkoasetusten näyttö ei tule näkyviin, paina OPTIONS-painiketta. Valitse Network painamalla ↑/↓ -painikkeita ja paina sitten ENTER. Valitse Settings ja paina sitten ENTER.
- 3 Valitse Wireless LAN Settings ja paina sitten ENTER.
Jos näyttöön tulee teksti Change Setting?, valitse OK.
- 4 Valitse Access Point Scan ja paina sitten ENTER.



- 5 Valitse haluttu verkon nimi (SSID) luettelosta ja paina sitten ENTER.
- 6 Anna suojausavain (WEP-avain, WPA/WPA2-avain) ja paina sitten ENTER.
Oletusarvoisesti suojausavain näkyy muodossa *****. Voit salata tai näyttää suojausavaimen painamalla DISPLAY-painiketta toistuvasti.
- ① Valitse merkkityyppi painamalla CHARACTER-painiketta toistuvasti (abc kirjoittaa pieniä kirjaimia, ABC kirjoittaa isoja kirjaimia ja 123 kirjoittaa numeroita).
- ② Lisää haluttu merkki painamalla vastaavaa numero-/tekstipainiketta ja siirrä kohdistin sitten seuraavaan syöttökohtaan painamalla →-painiketta.
- ③ Tallenna merkkijono painamalla ENTER.
- 7 Valitse IP setting -kohdassa Auto ja paina sitten ENTER.
- 8 Valitse välityspalvelinasetukseksi Do Not Use ja paina sitten ENTER.
- 9 Valitse OK ja paina sitten ENTER.
Jos näyttöön tulee teksti Complete!, paina ENTER.



Huomautus

Jos verkkoa ei ole suojattu salauksella (suojausavaimen avulla), suojausasetuksen näyttö ei tule näkyviin vaiheessa 6.

3 Musiikkipalvelujen kuunteleminen

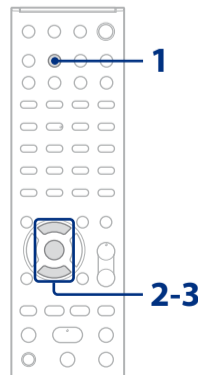
Voit kuunnella useita Internetin musiikkipalveluja.

◆ Lisätietoja musiikkipalveluista on osoitteessa
→ <http://www.sony.net/audio/musicservices>



Seuraavissa vaiheissa kuvataan, miten vTuner valitaan Internetin esimerkkipalveluksi.

- 1 Paina MUSIC SERVICES -painiketta.
Näkyviin tulee luettelo palveluntarjoajista, joihin järjestelmä voi muodostaa yhteyden.
- 2 Valitse vTunes ja paina sitten ENTER.
- 3 Valitse haluttu kansio tai asema ja paina sitten ENTER.
 - Valitse kohde painamalla ↑/↓ -painikkeita.
 - Siirry seuraavaan hakemistoon tai kuuntele asemaa painamalla ENTER-painiketta.
 - Siirry edelliseen hakemistoon painamalla BACK-painiketta.



4 Palvelimeen (PC) tallennetun musiikin kuunteleminen

Voit kuunnella palvelimeen (PC) tallennettua äänisisältöä kotiverkon kautta, jos palvelinlaite tukee DLNA-standardeja.

Palvelin (PC) on määrittävä etukäteen. Jos verkkoon yhdistettyyn järjestelmän käytössä ilmenee ongelmia, tarkista verkon tila ja asetukset.

- ◆ Lisätietoja muiden kuin Windows 7-, Windows Vista- tai Windows XP -palvelimien palvelinasetuksista on kohdassa
→ Käytössä olevan palvelimen käyttöopas, ohjeet tai muut ohjemateriaalit



Vihjeitä

- DLNA on lyhenne sanoista Digital Living Network Alliance. Se on ohjeita ja vaatimuksia (DLNA-vaatimukset) luova organisaatio. DLNA on myös menetelmä, jolla samassa rakennuksessa olevat laitteet voivat jakaa digitaalista sisältöä (kuten musiikkia ja kuvia) kotiverkon avulla.
- Voit tarkistaa verkon tilan ja asetukset painamalla OPTIONS-painiketta ja valitsemalla sitten Network – Information – haluttu asetuskohta valikosta.

Palvelimen (PC) määrittäminen

Kun käytössä on Windows 7

Tässä osiossa kuvataan, miten valmistajan asentama Windows Media Player 12 määritetään Windows 7:ssä.

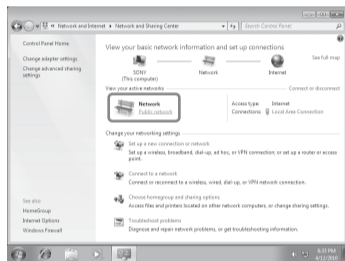
- ◆ Lisätietoja Windows Media Player 12 -sovelluksen käytössä on kohdassa
→ Windows Media Player 12 -ohje

- 1 Valitse [Start / Käynnistä] – [Control Panel / Ohjauspaneeli].
- 2 Valitse [View network status and tasks / Näytä verkon tila ja tehtävät] kohdassa [Network and Internet / Verkko ja Internet]. Näyttöön tulee [Network and Sharing Center / Verkko- ja jakamiskeskus] -ikkuna.

Huomautus

Jos haluttua kohdetta ei näy näytössä, kokeile vaihtaa Ohjauspaneelin näkymätyyppiä.

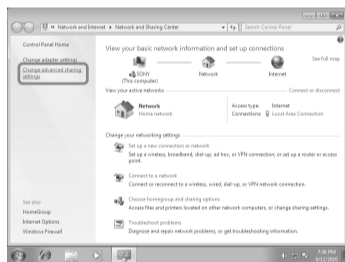
- 3 Valitse [Public network / Julkinen verkko] kohdassa [View your active networks / Näytä aktiiviset verkot]. Näyttöön tulee [Set Network Location / Määritä verkkosijainti] -ikkuna.
Jos näytössä näkyy jokin muu kuin [Public network / Julkinen verkko], siirry vaiheeseen 6.



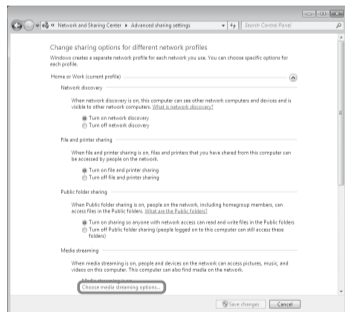
- 4 Valitse [Home network / Kotiverkko] tai [Work network / Työpaikan verkko] järjestelmän käyttöympäristön mukaan.

- 5 Noudata näyttöön tulevia ohjeita järjestelmän käyttöympäristön mukaan. Kun asetukset on määritetty, varmista, että [View your active networks / Verkko- ja jakamiskeskus] -ikkunan [View your active networks / Näytä aktiiviset verkot] -osiossa näkyvä kohde on nyt [Home network / Kotiverkko] tai [Work network / Työpaikan verkko].

- 6 Valitse [Change advanced sharing settings / Muuta jakamisen lisäasetuksia].

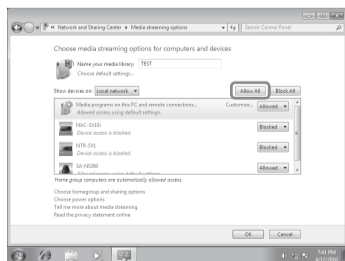


- 7 Valitse [Choose media streaming options... / Valitse mediavirtausasetukset...] kohdassa [Media streaming / Median virtaus].



- 8 Jos [Media streaming is not turned on / Median virtaus ei ole käytössä] näkyy [Media streaming options / Mediavirtausasetukset] -ikkunassa, valitse [Turn on media streaming / Ota median virtaus käyttöön].

- 9 Valitse [Allow All / Salli kaikki]. Näyttöön tulee [Allow All Media Devices / Salli kaikki medialaitteet] -ikkuna. Jos kaikki lähiverkon laitteet on [Allowed / Sallittu] -tilassa, valitse [OK] ja sulje ikkuna.



- 10 Valitse [Allow all computers and media devices / Salli kaikki tietokoneet ja medialaitteet].
- 11 Sulje ikkuna valitsemalla [OK].

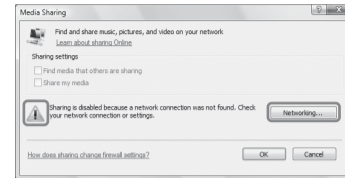
Kun käytössä on Windows Vista/XP

Tässä osiossa kuvataan, miten Windows Media Player 11 määritetään Windows Vista/XP* -käyttöjärjestelmissä.

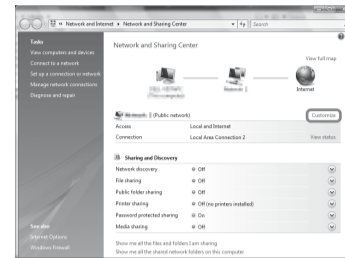
* Windows Media Player 11 ei ole valmistajan asentama sovellus Windows XP -käyttöjärjestelmässä. Avaa Microsoft-sivusto, lataa asennusohjelma ja asenna sitten Windows Media Player 11 PC-tietokoneeseen.

- ◆ Lisätietoja Windows Media Player 11 -sovelluksen käytössä on kohdassa
→ Windows Media Player 11 -ohje

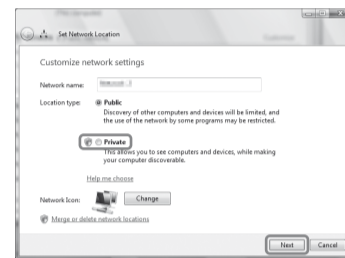
- 1 Valitse [Start / Käynnistä] – [All Programs / Kaikki ohjelmat].
- 2 Valitse [Windows Media Player].
- 3 Valitse [Library / Kirjasto] -valikossa [Media Sharing... / Median jakaminen...]. Jos käytössä on Windows XP, siirry vaiheeseen 9.
- 4 Kun tulee näyttöön, valitse [Networking... / Verkko...]. Näyttöön tulee [Network and Sharing Center / Verkko- ja jakamiskeskus] -ikkuna.



- 5 Valitse [Customize / Mukauta]. Näyttöön tulee [Set Network Location / Määritä verkkosijainti] -ikkuna.



- 6 Valitse [Private / Yksityinen] ja valitse sitten [Next / Seuraava].



- 7 Varmista, että [Location type / Sijainnin tyyppi] -asetuksena on nyt [Private / Yksityinen] ja valitse sitten [Close / Sulje].

- 8 Varmista, että [(Private network) / (Yksityinen verkko)] näkyy [Network and Sharing Center / Verkko- ja jakamiskeskus] -ikkunassa, ja sulje sitten ikkuna.

- 9 Jos [Share my media / Jaa media] -kohtaa ei ole valittu [Media Sharing / Median jakaminen] -ikkunassa vaiheessa 3, valitse [Share my media / Jaa media] ja valitse sitten [OK].
Luettelo yhdistettävistä laitteista tulee näkyviin.



- 10 Valitse [Share my media to: / Jaa media seuraaville:] -kohdan vierestä [Settings... / Asetukset...].

- 11 Valitse [Allow new devices and computers automatically / Salli uudet laitteet ja tietokoneet automaattisesti] ja valitse [OK].

Huomautus

Poista valinta tästä kohteesta, kun olet varmistanut, että järjestelmä voi muodostaa yhteyden palvelimeen ja toistaa palvelimeen tallennettua äänisisältöä.

Palvelimeen (PC) tallennetun musiikin toistaminen

- 1 Paina HOME NETWORK -painiketta.
- 2 Valitse palvelin, johon yhteys muodostetaan, ja paina sitten ENTER.
Jos palvelinluettelo ei tule näkyviin, paina OPTIONS ja valitse Refresh.
- 3 Valitse toistettava kohde (kuten soittolista, albumi tai kansio) ja paina sitten ENTER.
Jos muita kohteita tulee näkyviin, toista vaihe 3, kunnes vain haluttu kohde on näkyvässä.
- 4 Valitse toistettava kappale ja paina sitten ENTER.

AirPlay-toiminnon käyttäminen

Voit toistaa iOS-laitteiden (kuten iPhone, iPad tai iPod touch) tai iTunes-sovelluksen äänisisältöä verkossa. Lisätietoja on käyttöohjeiden kohdassa AirPlay-toiminnon käyttäminen.



Vianmääritys

- ◆ Lisätietoja yleisistä ongelmista ja tietoja virheviesteistä on kohdassa
→ Käyttöohjeet – Vianmääritys

Asiakastuen verkkosivustot

Euroopan asiakkaat: <http://support.sony-europe.com/>
Oseanian asiakkaat: <http://www.sony-asia.com/support>