

SONY

4-585-490-**43**(1) (HR-SR)

Bežične stereo slušalice s mikrofonom

Bežične stereo slušalice sa mikrofonom

Bežične stereo slušalice sa mikrofonom



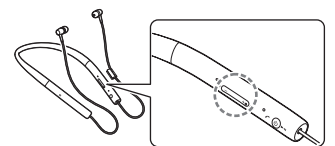
hear in
Wireless

MDR-EX750BT

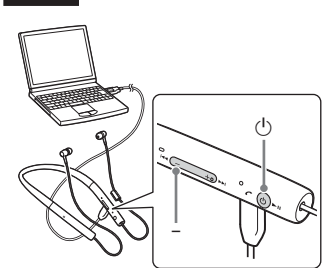
©2016 Sony Corporation

http://www.sony.net/

A



B



Hrvatski

UPOZORENJE

Da biste smanjili rizik od strujnog udara, nemojte otvarati kućište. Servisiranje prepustite kvalificiranom osoblju.

Nemojte postavljati uređaj u zatvoreni prostor kao što je policia za knjige ili ugrađena vitrina.

Nemojte dulje vrijeme izlagati baterije (komplet baterija ili ugrađene baterije) prekomjernoj toplini kao što je sunčeva svjetlost, vatra ili slično.

Obavijest za korisnike: sljedeće informacije primjenjive su samo na opremu koja se prodaje u državama koje primjenjuju Direktive EU-a.
Proizvod je proizveden u ime tvrtke ili ga je proizvela tvrtka Sony Corporation, 1-7-1 Konan Minato-ku Tokio, 108-0075 Japan.
Upiti koji se odnose na usklađenost proizvoda sa zakonodavstvom Europske unije trebaju se uputiti ovlaštenom predstavniku, Sony Belgium, bijkantoor van Sony Europe Limited, Da Vincilaan 7-D1, 1935 Zaventem, Belgija.
Ako imate pitanja vezana uz servis ili jamstvo, obratite se na adrese navedene u zasebnim dokumentima o servisu i jamstvu.

CE

Ovime tvrtka Sony Corp. izjavljuje da je ova oprema u skladu s osnovnim zahtjevima i relevantnim odredbama Direktive 1999/5/EZ.
Dodatne informacije potražite na sljedećoj URL adresi:
http://www.compliance.sony.de/



Ovaj simbol na proizvodu, bateriji ili na pakiranju označava da se proizvod i baterija ne smiju odlagati kao kućanski otpad.

Na određenim baterijama ovaj se simbol može pojaviti u kombinaciji s kemijskim simbolom. Kemijski simbol za živu (Hg) ili olovo (Pb) dodan je ako baterija sadrži više od 0,0005% žive ili 0,004% olova.
Pravilnim zbrinjavanjem proizvoda i baterija pridonosite sprječavanju mogućih negativnih posljedica za okoliš i ljudsko zdravlje do kojih bi moglo doći neispravnim zbrinjavanjem otpada. Recikliranje materijala pomaže u očuvanju prirodnih resursa.
U slučaju da proizvodi iz sigurnosnih, izvedbenih ili razloga integriteta podataka zahtijevaju trajno povezivanje s baterijom, tu bateriju može zamijeniti samo ovlašteno servisno osoblje. Da biste omogućili pravilno postupanje s baterijom te električnom i elektroničkom opremom, proizvode po isteku vijeka trajanja odložite na odgovarajuće odlagalište za recikliranje električne i elektroničke opreme. Za sve ostale baterije pogledajte odjeljak o tome kako sigurno ukloniti bateriju iz proizvoda.
Bateriju odložite na odgovarajuće odlagalište za recikliranje iskorištenih baterija.
Dodatne informacije o recikliranju ovog proizvoda ili baterije zatražite od lokalne gradske uprave, komunalne službe za zbrinjavanje otpada ili u trgovini u kojoj ste kupili proizvod ili bateriju.

Naziv i logotip LDAC™ zaštitni su znaci tvrtke Sony Corporation.

Zaštitna riječ Bluetooth® i logotipi registrirani su zaštitni znaci tvrtke Bluetooth SIG, Inc. i svaka upotreba takvih oznaka od strane tvrtke Sony Corporation u skladu je s licencom.

N-Mark je zaštitni znak ili registrirani zaštitni znak tvrtke NFC Forum, Inc. u Sjedinjenim Američkim Državama i drugim državama.

Microsoft, Windows i Windows Vista registrirani su zaštitni znaci ili zaštitni znaci tvrtke Microsoft Corporation u Sjedinjenim Američkim Državama i/ili drugim zemljama.

Mac i Mac OS zaštitni su znaci tvrtke Apple Inc. registrirani u SAD-u i drugim državama.

iPhone je zaštitni znak tvrtke Apple Inc. registriran u SAD-u i drugim državama.

Oznaka aptX® i logotip aptX zaštitni su znaci tvrtke CSR plc ili neke od tvrtki unutar te grupacije i mogu biti registrirani u jednoj ili više država.

Ostali zaštitni znaci i zaštitni nazivi u vlasništvu su svojih vlasnika.

Mjere opreza

O BLUETOOTH komunikaciji

- BLUETOOTH bežična tehnologija radi na udaljenosti od otprilike 10 m. Maksimalan komunikacijski raspon može varirati ovisno o preprekama (ljudsko tijelo, metal, zid itd.) ili elektromagnetskoj okolini.
- Antena je ugrađena u jedinicu kao što je prikazano istočkanom linijom (sl. **A**). Osjetljivost BLUETOOTH komunikacije poboljšat će se okretanjem smjera ugrađene antene prema povezanom BLUETOOTH uređaju. Kada se između antene povezanog uređaja i ugrađene antene nalaze prepreke, moguća je pojava šuma ili gubitka zvuka te se komunikacija može onemogućiti.
- U sljedećim uvjetima može se onemogućiti BLUETOOTH komunikacija ili može doći do šuma ili gubitka zvuka.
 - Između jedinice i BLUETOOTH uređaja nalazi se neka osoba.
 - Situacija se može popraviti okretanjem BLUETOOTH uređaja prema anteni uređaja.
 - Postoji prepreka poput metala ili zida između sustava i BLUETOOTH uređaja.
 - Uređaji koji koriste frekencijski pojas od 2,4 GHz, kao što su Wi-Fi uređaj, bežični telefon ili mikrovalna pećnica, nalaze se u blizini ove jedinice.

- Budući da BLUETOOTH uređaji i Wi-Fi (IEEE802.11b/g/n) upotrebljavaju istu frekvenciju (2,4 GHz), može doći do mikrovalnih smetnji, što može uzrokovati šum ili gubitak zvuka i komunikacije ako se jedinica upotrebljava blizu Wi-Fi uređaja. U tom slučaju učinite sljedeće.
 - Koristite ovu jedinicu najmanje 10 metara od Wi-Fi uređaja.
 - Ako se jedinica upotrebljava unutar 10 m udaljenosti od Wi-Fi uređaja, isključite Wi-Fi uređaj.
 - Postavite jedinicu i BLUETOOTH uređaj što je moguće bliže jedno drugom.

- Mikrovalovi koje emitira BLUETOOTH uređaj mogu ometati rad elektroničkih medicinskih uređaja. Isključite jedinicu i ostale BLUETOOTH uređaje na takvim mjestima jer to može uzrokovati nesreću:
 - na mjestima na kojima postoje zapaljivi plinovi, u bolnicama ili benzinskim postajama
 - blizu automatskih vrata ili požarnog alarma
- Nemojte koristiti jedinicu u zrakoplovu. Radio valovi mogu utjecati na rad instrumenata što može dovesti do nesreće uslijed kvara.
- Zbog karakteristika BLUETOOTH bežične tehnologije zvuk reproduciran na ovoj jedinici može kasniti u odnosu na zvuk koji reproducira BLUETOOTH uređaj tijekom razgovora na telefonu ili slušanja glazbe.
- Ova jedinica podržava sigurnosne funkcije usklađene s BLUETOOTH standardom kako bi se omogućilo sigurno povezivanje pri upotrebi BLUETOOTH bežične tehnologije, ali razina sigurnosti ovisi o postavkama. Budite oprezni prilikom komunikacije putem BLUETOOTH bežične tehnologije.
- Ne preuzimamo odgovornost za curenje informacija prilikom komuniciranja putem BLUETOOTH tehnologije.
- Mogućnost povezivanja sa svim BLUETOOTH uređajima nije zajamčena.
 - Potreban je uređaj koji posjeduje BLUETOOTH funkciju usklađenu s BLUETOOTH standardom koji je definirala i autorizirala tvrtka Bluetooth SIG, Inc.
 - Čak i kad je spojeni uređaj u skladu s gore navedenim BLUETOOTH standardom, neki uređaji možda se neće spojiti ili raditi ispravno, ovisno o značajkama ili specifikacijama uređaja.
 - Dok razgovarate na telefonu putem handsfree značajke, može se pojaviti šum, ovisno o uređaju ili komunikacijskoj okolini.
- Ovisno o uređaju koji se povezuje, pokretanje komunikacije može potrajati neko vrijeme.

Ako je zvuk često isprekidan tijekom reprodukcije

- Situacija se može poboljšati promjenom postavki za kvalitetu bežične reprodukcije ili namještanjem načina bežične reprodukcije na SBC na uređaju koji emitira. Pojednosti potražite u uputama za upotrebu priloženima uz uređaj koji emitira.

O punjenju jedinice

- Jedinica se može puniti isključivo putem USB-a. Za punjenje je potrebno osobno računalo s USB ulazom.
- Uključivanje jedinice nije moguće i ne može se upotrebljavati BLUETOOTH funkcija tijekom punjenja.
- Ako jedinicu ne koristite duže vrijeme, baterija s mogućnošću ponovnog punjenja možda neće dovoljno dugo ostati napunjena. Baterija će moći ispravno držati punjenje nakon nekoliko uzastopnih pražnjenja i punjenja.
- Ako pohranjujete jedinicu na duže vrijeme, napunite bateriju jednom svakih pola godine kako biste spriječili njezino pretjerano pražnjenje.
- Ako se vrijeme upotrebe jedinice značajno skрати, zamijenite bateriju s mogućnošću ponovnog punjenja novom. Obratite se najbližem dobavljaču tvrtke Sony za zamjenu baterije.

Napomena o statičkom elektricitetu

- Statički elektricitet nakupljen u tijelu može uzrokovati blage trnce u vašim ušima. Kako biste smanjili taj efekt, nosite odjeću od prirodnih materijala.

Ako jedinica ne radi ispravno

- Resetirajte jedinicu (sl. **B**). Jedinicu postavite u status punjenja i zatim istodobno pritisnite gumbе ⏻ i ⏻. Jedinica se resetira. Informacije o uparivanju ne brišu se.
- Ako je problem i dalje prisutan nakon resetiranja, inicijalizirajte jedinicu na sljedeći način.
 - Isključite mikro USB kabel iz mikro USB ulaza, isključite jedinicu i istodobno pritisnite gumbе ⏻ i ⏻ – te držite tako dulje od 7 sekundi. Indikator (plavi) zasvijelit će 4 puta i jedinica će se vratiti na tvorničke postavke. Sve informacije o uparivanju brišu se.
- Nakon što je jedinica inicijalizirana, možda se neće spojiti na vaš iPhone ili računalo. U tom slučaju izbrisite informacije o uparivanju jedinice s uređaja iPhone ili računala, a zatim ih ponovno uparite.

Ostalo

- Kada upotrebljavate jedinicu kao slušalice sa žicom, upotrebljavajte isključivo namjenski kabel za slušalice. Provjerite je li namjenski kabel za slušalice čvrsto priključen.
- Ne stavljajte jedinicu u blizinu vlage, prašine, čade, pare ili na mjesta izložena izravnoj sunčevoj svjetlosti. Ne ostavljajte jedinicu u automobilu na duže vrijeme. To može uzrokovati kvar.
- BLUETOOTH uređaj možda neće raditi na mobilnim telefonima, ovisno o uvjetima radiovalova i mjesta gdje se upotrebljava oprema.
- Slušanje jedinice uz veliku jačinu zvuka može utjecati na vaš sluh.
- Radi sigurnosti u prometu jedinicu nemojte upotrebljavati tijekom vožnje automobila ili bicikla.
- Jedinicu nemojte upotrebljavati na mjestima gdje može biti opasno ako ne čujete zvuk okoline, poput željezničkih prijelaza, platformi željezničkih stanica ili građevinskih mjesta.
- Ne stavljajte teške predmete i ne primjenjujete pritisak na jedinicu jer to može uzrokovati deformaciju jedinice tijekom dužeg skladištenja.
- Jedinicu nemojte izlagati snažnim udarcima.
- Jedinicu čistite suhom mekom krpom za brisanje.
- Uređaj ne izlažite vodi. Jedinica nije vodootporna. Pažljivo slijedite upute u nastavku.
 - Pazite da ne ispustite jedinicu u umivaonik ili drugi spremnik pun vode.
 - Nemojte koristiti jedinicu na vlažnim mjestima ili pri lošim vremenskim uvjetima kao što su kiša ili snijeg.
 - Nemojte smočiti jedinicu.
- Ako dodirnete jedinicu mokrim rukama ili spustite jedinicu na mokru odjeću, jedinica se može namočiti i to može uzrokovati kvar.
- Ako osjetite nelagodu nakon upotrebe jedinice, smjesta je prestanite upotrebljavati.
- Ako imate pitanja ili problema u vezi s ovom jedinicom koja nisu obrađena u ovom priručniku, obratite se najbližem prodavaču proizvoda tvrtke Sony.

Dodatni zamjenski jastučići za uši mogu se naručiti kod najbližeg prodavača proizvoda tvrtke Sony.
--

Specifikacije

Općenito

Komunikacijski sustav: BLUETOOTH specifikacija, verzija 4.1

Izlaz: BLUETOOTH specifikacija, klasa snage 2

Maksimalni komunikacijski raspon: linija vidljivosti pribl. 10 m¹⁾

Frekvencijski pojas: pojas od 2,4 GHz (2,4000 GHz – 2,4835 GHz)

Način modulacije: FHSS

Kompatibilni BLUETOOTH profil²⁾:

A2DP (Advanced Audio Distribution Profile)
AVRCP (Audio Video Remote Control Profile)
HFP (Hands-free Profile)
HSP (Headset Profile)

Podržani kodek³⁾: SBC⁴⁾, AAC⁵⁾, aptX, LDAC

Podržan način zaštite sadržaja: SCMS-T

Raspon prijenosa (A2DP):
20 Hz – 20.000 Hz (frekvencija uzorkovanja 44,1 kHz)
20 Hz – 40.000 Hz (frekvencija uzorkovanja LDAC 96 kHz, 990 kbps)

Uključene stavke:

Bežične stereo slušalice s mikrofonom (1)
Mikro USB kabel (pribl. 50 cm) (1)
Namjenski kabel za slušalice s mikrofonom (pribl. 1,0 m) (1)
Hibridni jastučići za uši od silikonizirane gume (po 2 u veličinama SS/S/M/L)
Torbica za nošenje (1)
Kopča (1)
Referentni vodič (ovaj dokument) (1)
Upute za upotrebu (1)
Ostali dokumenti (1 komplet)

- Stvarni će se raspon razlikovati ovisno o čimbenicima kao što su prepreke između uređaja, magnetska polja oko mikrovalne pećnice, statički elektricitet, osjetljivost prijema, izvedba antene, operacijski sustav, softverska aplikacija itd.
- Standardni BLUETOOTH profili ukazuju na svrhu BLUETOOTH komunikacije među uređajima.
- Kodek: format kompresije i konverzije audiosignala
- Potpojasni kodek
- Advanced Audio Coding

Bežične stereo slušalice s mikrofonom

Izvori napajanja:

3,7 V istosmjernje struje: Ugrađena litij-ionska baterija s mogućnošću ponovnog punjenja
5 V istosmjerne struje: kod USB punjenja

Težina: Pribl. 38 g

Radna temperatura: 0°C do 40°C

Nazivna potrošnja energije: 0,4 W

Vrijeme upotrebe:
prilikom povezivanja putem BLUETOOTH uređaja
Vrijeme reprodukcije glazbe: maks. 7,5 sati
Vrijeme komunikacije: maks. 7,5 sati
Vrijeme rada u stanju mirovanja: maks. 200 sati
Napomena: Vrijeme upotrebe može biti kraće, ovisno o kodeku i uvjetima upotrebe.

Vrijeme punjenja:
približno 2,5 sati
Napomena: Vrijeme punjenja i upotrebe mogu se razlikovati, ovisno o uvjetima upotrebe.

Temperatura punjenja: 5°C do 35°C

Prijemnik

Vrsta: zatvoreni, dinamički

Pogonska jedinica: 9 mm, kupolasta (CCA W glasovna zavojnica)

Frekvencijski odaziv: 5 Hz – 40.000 Hz (kod upotrebe namjenskog kabela za slušalice)

Impedancija: 32 Ω (1 kHz) (kod upotrebe namjenskog kabela za slušalice)

Osjetljivost: 103 dB/mW (kod upotrebe namjenskog kabela za slušalice)

Mikrofon

Vrsta: MEMS

Usmjerenost: u svim smjerovima

Učinkoviti raspon frekvencija:
100 Hz – 8000 Hz

Zahtjevi sustava za punjenje baterije putem USB-a

Osobno računalo s instaliranim bilo kojim od sljedećih operacijskih sustava i opremljeno USB ulazom:

Operacijski sustavi (ako upotrebljavate Windows)
Windows® 10 Home / Windows® 10 Pro
Windows® 8.1 / Windows® 8.1 Pro
Windows® 8 / Windows® 8 Pro
Windows® 7

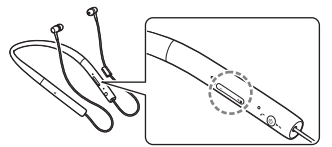
Home Basic / Home Premium / Professional / Ultimate

Windows Vista® (Service Pack 2 ili noviji)
Home Basic / Home Premium / Business / Ultimate

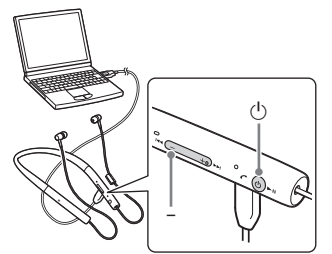
(ako upotrebljavate Mac)
Mac OS X (verzija 10.3 ili noviji)

Dizajn i specifikacije podložni su izmjenama bez prethodne najave.

A



B



Srpski

UPOZORENJE

Da biste umanjili rizik od strujnog udara, ne otvarajte kućište uređaja. Popravke bi trebalo da obavljaju samo ovlašćeni serviseri.

Ne postavljajte uređaj u uski prostor poput police za knjige ili ugradnog ormarića.

Ne izlažite baterije (punjivu bateriju ili instalirane baterije) visokim temperaturama, na primer sunčevom svetlu, vatri i sličnim izvorima tokom dugog vremena.

Napomena za korisnike: sledeće informacije se odnose samo na opremu koja se prodaje u zemljama u kojima se primenjuju direktive Evropske unije
Ovaj uređaj je proizvela kompanija Sony Corporation, 1-7-1 Konan Minato-ku Tokyo, 108-0075 Japan ili ga je za nju proizvela neka druga kompanija. Sva pitanja u vezi sa usaglašenošću proizvoda sa zakonima Evropske unije bi trebalo da pošaljete ovlašćenom predstavniku, Sony Belgium, bijkantoor van Sony Europe Limited, Da Vincilaan 7-D1, 1935 Zaventem, Belgija. Za sva pitanja u vezi sa servisom ili garancijom pogledajte adrese koje su navedene na zasebnom servisnom ili garantnom listu.

CE

Sony Corp. ovim izjavljuje da je oprema u skladu sa osnovnim zahtevima i ostalim relevantnim odredbama direktive 1999/5/EC. Detaljnije informacije možete da vidite na sledećoj URL adresi: http://www.compliance.sony.de/



Odlaganje potrošenih baterija i električne i elektronske opreme (primenljivo u Evropskoj uniji i ostalim evropskim zemljama koje imaju sisteme za odvojeno sakupljanje otpada)

Ovaj simbol na proizvodu, bateriji ili pakovanju označava da se proizvod i baterija ne smeju tretirati kao kućni otpad. Na nekim baterijama se pored ovog simbola može nalaziti i hemijski simbol. Hemijski simbol za živu (Hg) ili olovo (Pb) se dodaje ako baterija sadrži više od 0,0005% žive ili 0,004% olova. Pravilnim odlaganjem proizvoda i baterija pomažete u sprečavanju mogućih štetnih posledica po okolinu i ljudsko zdravlje do kojih može doći usled nepravilnog odlaganja otpada. Reciklažom materijala pomažete očuvanje prirodnih resursa. Ako proizvodi zahtevaju stalno prisustvo baterije zbog bezbednosti, performansi ili celovitosti podataka, takvu bateriju bi trebalo da zameni isključivo obučeni serviser. Da biste bili sigurni da će baterija i električna i elektronska oprema biti pravilno zbrinuti, predajte potrošene proizvode na odgovarajućem mestu za prikupljanje i reciklažu električne i elektronske opreme. Za sve ostale baterije pogledajte poglavlje o bezbednom uklanjanju baterije iz proizvoda. Predajte bateriju na odgovarajućem mestu

za prikupljanje i reciklažu potrošenih baterija. Za detaljnije informacije o reciklaži ovog proizvoda ili baterije, kontaktirajte lokalnu upravu, komunalnu službu ili prodavnicu u kojoj ste kupili proizvod ili bateriju.

LDAC™ ime i logotip je zaštićeni znak kompanije Sony Corporation.

Oznaka Bluetooth® i logotipi su registrovani zaštićeni znakovi u vlasništvu kompanije Bluetooth SIG, Inc. i kompanija Sony Corporation ih koristi pod licencom.

N-Mark je zaštićeni znak ili registrovani zaštićeni znak kompanije NFC Forum, Inc. u SAD i drugim zemljama.

Microsoft, Windows i Windows Vista su registrovani zaštićeni znakovi ili zaštićeni znakovi kompanije Microsoft Corporation u Sjedinjenim Američkim Državama i/ili drugim zemljama.

Mac i Mac OS su zaštićeni znakovi kompanije Apple Inc., registrovani u SAD i drugim zemljama.

iPhone je zaštićeni znak kompanije Apple Inc., registrovan u SAD i drugim zemljama.

Oznaka aptX® i logotip aptX su zaštićeni znakovi kompanije CSR plc ili neke od kompanija te grupe i mogu da budu registrovani u jednom ili više pravosudnih sistema.

Svi ostali zaštitni znakovi i tržišni nazivi su vlasništvo njihovih vlasnika.

Mere opreza

O BLUETOOTH komunikaciji

- BLUETOOTH bežična tehnologija funkcioniše u opsegu od oko 10 metara. Maksimalni opseg komunikacije može da se razlikuje u zavisnosti od prepreka (neka osoba, metal, zid itd.) ili elektromagnetnog okruženja.
- Antena je ugrađena u jedinicu kao što je prikazano tačkastom linijom (slika **A**). Osetljivost BLUETOOTH komunikacija će se poboljšati ako ugrađenu antenu usmerite ka povezanom BLUETOOTH uređaju. Kada se između antene povezanog uređaja i antene ove jedinice nadu prepreke, može da dođe do pojave šuma, zvuk može da bude isprekidan ili komunikacija može da bude onemogućena.
- BLUETOOTH komunikacija može da bude onemogućena, može da dođe do pojave šuma ili zvuk može da bude isprekidan pod sledećim okolnostima.
 - Između jedinice i BLUETOOTH uređaja se nalazi neka osoba.
 - Ova situacija može da se poboljša tako što ćete postaviti BLUETOOTH uređaj ispred antene u jedinici.
 - Između jedinice i BLUETOOTH uređaja se nalazi neka prepreka poput metala ili zida.
 - U blizini ove jedinice se koristi uređaj koji koristi frekventni opseg od 2,4 GHz, kao što je Wi-Fi uređaj, bežični telefon ili mikrotalasna pećnica.

- Pošto BLUETOOTH uređaji i Wi-Fi (IEEE802.11b/g/n) koriste istu frekvenciju (2,4 GHz), može doći do mikrotalasnih smetnji koje dovode do šuma, prekida zvučnog signala ili nemogućnosti komunikacije ako se ova jedinica koristi u blizini Wi-Fi uređaja. U tom slučaju, uradite sledeće.
 - Koristite ovaj uređaj na udaljenosti od najmanje 10 metara od Wi-Fi uređaja.
 - Ako jedinicu koristite na udaljenosti manjoj od 10 m od Wi-Fi uređaja, isključite taj uređaj.
 - Instalirajte ovu jedinicu i BLUETOOTH uređaj što bliže jedno drugom.
- Mikrotalasi koje emituje BLUETOOTH uređaj mogu da utiču na rad elektronskih medicinskih uređaja. Isključite ovu jedinicu i druge BLUETOOTH uređaje na sledećim lokacijama, jer mogu da dovedu do nezgode:
 - Na mestima gde je prisutan zapaljiv gas, u bolnici, vozu, avionu ili na benzinskoj pumpi.
 - u blizini automatskih vrata ili požarnog alarma

- Ne koristite ovu jedinicu u avionu. Radio talasi mogu da utiču na instrumente, izazivajući nezgodu zbog kvara.
- Zbog karakteristika BLUETOOTH bežične tehnologije, zvuk koji se reprodukuje na ovoj jedinici malo zaostaje u odnosu na zvuk koji se reprodukuje na BLUETOOTH uređaju u toku razgovora telefonom ili slušanja muzike.

- Ova jedinica podržava bezbednosne mogućnosti koje su u skladu sa BLUETOOTH standardom kako bi se obezbedila sigurna veza kada se koristi bežična tehnologija BLUETOOTH, ali bezbednost možda neće biti dovoljna što zavisi od podešavanja. Budite oprezni kada komunicirate koristeći bežičnu tehnologiju BLUETOOTH.
- Mi ne preuzimamo nikakvu odgovornost za curenje informacija tokom BLUETOOTH komunikacije.
- Ne garantuje se mogućnost povezivanja sa svim BLUETOOTH uređajima.
 - Uređaj koji sadrži funkciju BLUETOOTH mora obavezno da bude usklađen sa BLUETOOTH standardom koji je odredila organizacija Bluetooth SIG, Inc. i da bude autorizovan.
 - Čak i ako je povezani uređaj usklađen sa pomenutim BLUETOOTH standardom, neki uređaji možda neće biti povezani ili ispravno raditi, u zavisnosti od funkcija ili specifikacija uređaja.
 - U toku telefonskog razgovora bez upotrebe ruku, može da dođe do šuma, u zavisnosti od uređaja ili okruženja komunikacije.
- U zavisnosti od uređaja koji se povezuje, možda će biti potrebno izvesno vreme da komunikacija započne.

Ako je zvuk često isprekidan tokom reprodukcije.

- To stanje može da se poboljša ako promenite postavke kvaliteta reprodukcije pri bežičnoj vezi ili režim reprodukcije pri bežičnoj vezi na uređaju koji emituje signal fiksno podesite na SBC. Detaljne informacije potražite u uputstvu za upotrebu koje ste dobili uz uređaj koji emituje signal.
- O punjenju jedinice**
- Ova jedinica može da se puni samo pomoću USB veze. Za punjenje je potreban računar sa USB ulazom.
- Ova jedinica ne može da se uključi, niti funkcija BLUETOOTH može da se koristi, u toku punjenja.
- Ako jedinicu ne koristite tokom dugog vremena, punjiva baterija možda neće ostati dovoljno napunjena. Baterija će moći pravilno da zadrži nivo napunjenosti nakon nekoliko ponovljenih ciklusa pražnjenja i punjenja.
- Ako uskladišтите jedinicu na duže vreme, napunite bateriju jednom u šest meseci da biste sprečili da se previše isprazni.
- Ako vreme tokom kojeg možete da koristite jedinicu postane veoma kratko, punjivu bateriju treba da zamenite novom. Kontaktirajte najbližeg Sony prodavca radi zamene baterije.

Napomena o statičkom elektricitetu

- Statički elektricitet koji se nakuplja u telu može da izazove blago peckanje u ušima. Da biste umanjili taj efekat, nosite odeću od prirodnih materijala.

Ako jedinica ne radi pravilno

- Resetujte jedinicu (slika **B**). Postavite jedinicu u status punjenja, a zatim istovremeno pritisnite dugmad ⏻ i ⏻. Jedinica će biti resetovana. Informacije o uparivanju nisu izbrisane.

- Ako je problem i dalje prisutan nakon navedene radnje resetovanja, obavite inicijalizaciju jedinice na sledeći način. Iskopčajte mikro-USB kabl iz mikro-USB porta, isključite jedinicu, a zatim držite istovremeno dugmad ⏻ i ⏻ duže od 7 sekundi. Indikator (plavi) će zatreperiti 4 puta, a jedinica će se resetovati na fabrička podešavanja. Sve informacije o uparivanju će biti izbrisane.
- Kada se jedinica inicijalizuje, možda neće moći da se poveže sa iPhone uređajem ili računarom. U tom slučaju, izbrišite informacije o uparivanju jedinice sa iPhone uređaja ili računara, a zatim ih ponovo uparate.

Ostalo

- Kada jedinicu koristite kao žičane slušalice, koristite isključivo isporučeni namenski kabl za slušalice. Uverite se da je namenski kabl za slušalice čvrsto umetnut.
- Ne postavljajte ovu jedinicu na mesto izloženo vlazi, prašini, gareži ili pari niti je izlažite direktnoj sunčevoj svetlosti. Ne ostavljajte jedinicu u automobilu tokom dužeg vremena. To može dovesti do kvara.
- Korišćenje BLUETOOTH uređaja možda neće raditi na mobilnim telefonima, u zavisnosti od stanja radio talasa i lokacije na kojoj se oprema koristi.
- Slušanje ove jedinice pri visokoj jačini zvuka može uticati na vaš sluh.
- Zbog bezbednosti saobraćaja, nemojte da koristite ovu jedinicu tokom vožnje automobila ili bicikla.

- Ne koristite jedinicu na mestima na kojima bi bilo opasno ako ne čujete zvuk okruženja, kao što su prelazi železničke pruge, platforme na železničkim stanicama i gradilišta.
- Ne izlažite ovu jedinicu velikoj težini ili pritisku jer to može da izazove njenu deformaciju tokom dugog skladištenja.
- Ne izlažite jedinicu prekomernim udarima.
- Jedinicu čistite mekom i suvom tkaninom.
- Ne izlažite jedinicu vodi. Jedinica nije vodootporna. Imajte na umu mere opreza navedene u nastavku.
 - Pazite da ne ispuštite jedinicu u lavabo ili neku posudu napunjenu vodom.
 - Ne koristite jedinicu na vlažnim mestima ili po lošem vremenu, kao što je kiša ili sneg.
 - Nemojte da pokvasite jedinicu.
- Ako dodirnete jedinicu mokrim rukama ili je dovedete u dodir sa vlažnom odećom, ona može da se pokvasi i to može da dovede do njenog kvara.
- Ako vam se javi osećaj nelagodnosti nakon korišćenja jedinice, odmah prestanite da je koristite.
- Ako imate bilo kakva pitanja ili probleme u vezi sa ovom jedinicom koji nisu obrađeni u ovom priručniku, obratite se najbližem Sony prodavcu.

<p>Opcionalne uloške za uši možete da naručite kod najbližeg Sony prodavca.</p>

Specifikacije

Opšte

Sistem komunikacije: BLUETOOTH specifikacija verzije 4.1

Izlaz: BLUETOOTH specifikacija snage Class 2
Maksimalni opseg komunikacije: Optička vidljivost od približno 10 m¹⁾

Frekventni pojas: Pojas od 2,4 GHz (2,4000 GHz – 2,4835 GHz)

Metod modulacije: FHSS

Kompatibilni BLUETOOTH profil²⁾:
A2DP (Advanced Audio Distribution Profile)
AVRCP (Audio Video Remote Control Profile)
HFP (Hands-free Profile)
HSP (Headset Profile)

Podržani kodek³⁾: SBC⁴⁾, AAC⁵⁾, aptX, LDAC
Podržani metod zaštite sadržaja: SCMS-T

Opseg prenosa (A2DP):
20 Hz – 20,000 Hz (Frekvencija uzorkovanja 44,1 kHz)
20 Hz – 40,000 Hz (Frekvencija uzorkovanja LDAC 96 kHz, 990 kbps)

Stavke koje se dobijaju:

Bežične stereo slušalice sa mikrofonom (1)
Mikro-USB kabl (približno 50 cm) (1)
Namenski kabl za slušalice (približno 1,0 m) (1)
Ulošci za uši od hibridne silikonske gume (po 2 u veličinama S/S/M/L)
Futrola za nošenje (1)
Štipaljka (1)
Referentni vodič (ovaj list) (1)
Uputstvo za upotrebu (1)
Ostali dokumenti (1 komplet)

- Stvarni opseg će se razlikovati u zavisnosti od faktora kao što su prepreke između uređaja, magnetnog polja oko mikrotalasne rerne, statičkog elektriciteta, osetljivosti prijema, performansi antene, operativnog sistema, softverske aplikacije itd.
- BLUETOOTH standardni profili ukazuju na svrhu BLUETOOTH komunikacije između uređaja.
- Kodek: Komprimovanje audio signala i format konverzije
- Kodek podpojasa
- Advanced Audio Coding

Bežične stereo slušalice sa mikrofonom

Izvor napajanja:
DC 3,7 V: Ugrađena litijum-jonska punjiva baterija
DC 5 V: Kada se puni pomoću USB veze

Masa: Približno 38 g

Radna temperatura: 0 °C do 40 °C

Nominalna potrošnja energije: 0,4 W

Vreme korišćenja:
Kada se povezuje preko BLUETOOTH uređaja
Vreme reprodukovanja muzike: Maks. 7,5 sati
Vreme komunikacije: Maks. 7,5 sati
Vreme u režimu mirovanja: Maks. 200 sati
Napomena: Vreme korišćenja može da bude kraće u zavisnosti od kodeka i uslova korišćenja.

Vreme punjenja:
Približno 2,5 sata
Napomena: Vreme punjenja i korišćenja može da bude različito u zavisnosti od uslova korišćenja.

Temperatura pri punjenju: 5 °C do 35 °C

Prijemnik

Tip: Zatvoreni, dinamički

Jedinica zvučnika: 9 mm, tip kalote (CCAW Voice Coil)

Frekventni odziv: 5 Hz – 40.000 Hz (kada se koristi namenski kabl za slušalice)

Impedansa: 32 Ω (1 kHz) (kada se koristi namenski kabl za slušalice)

Osetljivost: 103 dB/mW (kada se koristi namenski kabl za slušalice)

Mikrofon

Tip: MEMS

Usmerenost: Neusmereni

Efektivni frekventni opseg: 100 Hz – 8000 Hz

Sistemski zahtevi za punjenje baterije pomoću USB veze

Lični računar sa instaliranim bilo kojim od sledećih operativnih sistema i opremljen USB portom:

Operativni sistemi (kada koristite Windows)
Windows® 10 Home / Windows® 10 Pro
Windows® 8.1 / Windows® 8.1 Pro
Windows® 8 / Windows® 8 Pro
Windows® 7
Home Basic / Home Premium / Professional / Ultimate
Windows Vista® (Service Pack 2 ili noviji)
Home Basic / Home Premium / Business / Ultimate

(kada koristite Mac)

Mac OS X (verzija 10.3 ili novija)

Dizajn i specifikacije su podložni promenama bez najave.