

Osobný zvukový systém

Návod na použitie



©2014 Sony Corporation

ZS-R560BT

http://www.sony.net/



VAROVANIE

Zariadenie nevystavujte dažďu ani vlhkosti, aby ste predišli riziku požiaru alebo úrazu elektrickým prúdom.

Ventilálny otvor zariadenia nezakrývajte novinami, obrusmi, záclonami atď., aby ste predišli riziku požiaru. Zariadenie nevystavujte zdrojom otvoreného ohňa (napríklad zapáleným sviečkam).

Zabráňte kvapkaniu a spliechaniu na zariadenie a nekladte naň predmety naplnené vodou, napríklad vázy, aby ste predišli riziku požiaru alebo úrazu elektrickým prúdom.

Keďže sa zariadenie odpája od elektrickej siete pomocou hlavnej zástrčky, pripojte ho k ľahko prístupnej sietевой zásuvke. Ak spozorujete nevyčajné fungovanie zariadenia, okamžite odpojte hlavnú zástrčku od sietевой zásuvky.

Hoci je zariadenie vypnuté, nie je odpojené od zdroja napájania (elektrickej siete), kým je pripojené k nástennej zásuvke.

Zariadenie neinstálujte v stiesnených priestoroch, napríklad v knižnici alebo vo vestavanej skrini.

Nadmerný akustický tlak v slúchadlách a náhlavných slúchadlách môže spôsobiť stratu sluchu.

Baterie (bateriu ani vložené baterie) nevystavujte dlhý čas nadmernej teplote, napríklad slnečnému žiareniu, ohňu a podobne.

Štítk s názvom sa nachádzajú na vonkajšej spojnej strane.

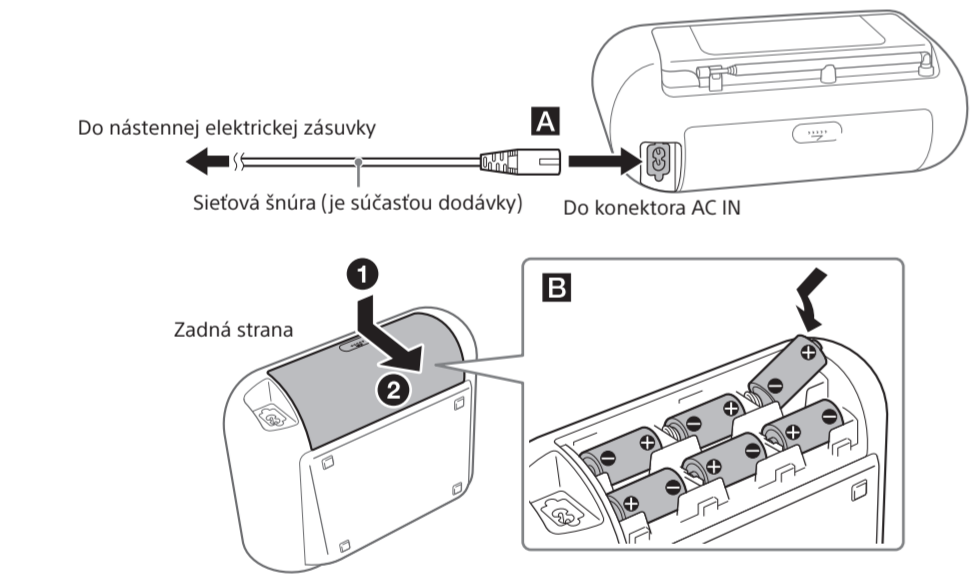
Pre zákazníkov v Európe

Poznámka pre zákazníkov: Nasledujúce informácie sa vzťahujú len na zariadenia predávané v krajinách, v ktorých platia smernice EÚ.

Tento produkt bol vyrobený spoločnosťou alebo v mene spoločnosti Sony Corporation, 1-7-1 Konan Minato-ku Tokio, 108-0075 Japonsko. Spinomocneným zástupcom pre otázky týkajúce sa súladu produktu s normami na základe právnych predpisov Európskej únie je spoločnosť Sony Deutschland GmbH, Hedelfinger Strasse 61, 70327 Stuttgart, Nemecko. Ak máte otázky týkajúce sa servisu alebo záruky, obráťte sa na adresu uvedenú v samostatnom servisnom alebo záručnom liste.

Zdroje napájania

Pripojte sieťovú šnúru **A** alebo vložte šesť batérií typu LR14 (veľkosti C) (nie sú súčasťou dodávky) do priestoru pre batérie **B**.



Poznámky

- Baterie vymeňte, keď indikátor OPR/BATT **!** stmavne alebo keď sa jednotka stane nefunkčnou. Všetky batérie vymeňte za nové.
- Pred výmenou batérií vyberte z jednotky akýkoľvek disk CD a odpojte od nej všetky zariadenia USB alebo voliteľné komponenty.
- Ak chcete použiť jednotku s napájaním z batérií, odpojte sieťovú šnúru od jednotky a nástennej elektrickej zásuvky.
- V pohotovostnom režime s pripojenou sieťovou šnúrou sa na displeji zobrazuje hlásenie STANDBY.

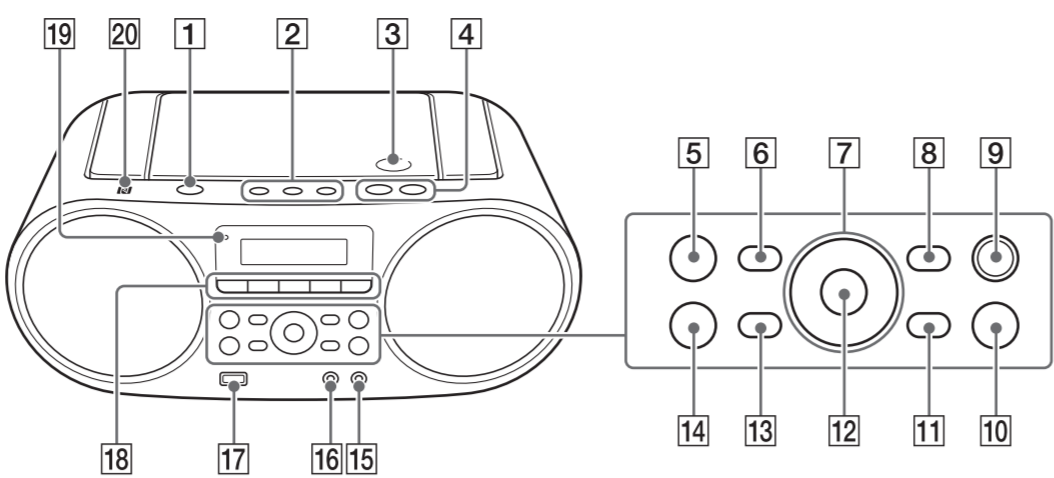
Používanie funkcie správy napájania (iba modely pre Európu)

Táto jednotka je vybavená funkciou automatického prepínania do pohotovostného režimu. Vďaka tejto funkcii sa jednotka automaticky prepne do pohotovostného režimu, ak jej približne 15 minút nebudete používať alebo ak nebudete reprodukovat zvukový signál. Ak chcete zapnúť alebo vypnúť pohotovostný režim, držte stlačené tlačidlo **A** **[7]** a stlaďte tlačidlo VOL – **[4]**. Pri každom stlačení týchto tlačidiel sa na displeji budú zobrazovať hlásenia AUTO STANDBY ON alebo AUTO STANDBY OFF.

Poznámky

- Obsah zobrazovaný na displeji začne približne 2 minúty pred prechodom do pohotovostného režimu blikať.
- Funkcia automatického prepínania do pohotovostného režimu nie je k dispozícii s funkciou FM/AM.

Základné operácie



* Na tlačidlách **▶|** **[5]** a VOL + **[4]** sa nachádza hmatový bod.

Pred prvým použitím jednotky

Zapnutie alebo vypnutie napájania
Stlačte tlačidlo OPERATE **[1]**. Napájanie tejto jednotky môžete zapnúť aj pomocou funkcie priameho zapnutia (nižšie).

V tejto príručke sú operácie vysvetlené hlavne s použitím funkcie priameho zapnutia.

Používanie funkcie priameho zapnutia

Keď je jednotka vypnutá, stlačte tlačidlo CD **[18]**, USB **[18]**, BLUETOOTH **[18]**, FM/AM **[18]**, AUDIO IN **[18]** alebo FAVORITE RADIO STATIONS (1 – 3) **[2]**.

Napájanie sa zapne s vybratou príslušnou funkciou.

Nastavenie hlasitosti

Stlačte tlačidlo VOL + alebo – **[4]**.

Počúvanie prostredníctvom slúchadiel

Pripojte slúchadlá ku konektoru **◁** (slúchadla) **[18]**.

Zosilnenie basov

Stlačte tlačidlo MEGA BASS **[10]**.

Na displeji sa rozsvieti hlásenie MEGA BASS. Na displeji sa rozsvieti hlásenie MEGA BASS. Ak chcete obnoviť normálny zvuk, znova stlačte toto tlačidlo.

Prehrávanie hudobného disku

- Stlačením tlačidla CD **[18]** zapnete funkciu CD.
- Stlačte tlačidlo PUSH OPEN/CLOSE **▲** **[3]**, vložte disk do priehradky na disk CD a zatvorte jej kryt.



Disk sa načíta a na displeji sa zobrazia informácie o disku.

Zvukový disk CD

Celkový počet skladieb

Celkový čas prehrávania

Disk MP3/WMA

Celkový počet priečinkov*

* Ak sa súbory MP3/WMA nachádzajú len v koreňovom adresári (priečinkov ROOT), na displeji sa zobrazí hlásenie FLDR.

3 Stlačením tlačidla **▶|** **[5]** spustíte prehrávanie.

Číslo skladby alebo číslo súboru MP3/WMA

Čas prehrávania

* Ak sa súbory MP3/WMA nachádzajú len v koreňovom adresári, na displeji sa zobrazí hlásenie ROOT.

* Ak je čas prehrávania dlhší ako 100 minút, na displeji sa zobrazí symbol **----**.

3 Stlačením tlačidla **▶|** **[5]** spustíte prehrávanie.

Číslo skladby alebo číslo súboru MP3/WMA

Čas prehrávania

Keď prehrávate disk MP3/WMA, názov priečinka*1 a názov skladby sa zobrazia pred zobrazením času prehrávania*2.

*1 Ak sa súbory MP3/WMA nachádzajú len v koreňovom adresári, na displeji sa zobrazí hlásenie ROOT.

*2 Ak je čas prehrávania dlhší ako 100 minút, na displeji sa zobrazí symbol **----**.

Ďalšie operácie

Operácia **Postup**

Poszastavenie prehrávania Stlačte tlačidlo **▶|** **[5]**. Ak chcete obnoviť prehrávanie, znova stlačte toto tlačidlo.*

Zastavenie prehrávania Stlačte tlačidlo **■** **[14]**. Ak po zastavení prehrávania stlačíte tlačidlo **▶|** **[5]**, prehrávanie sa spustí od miesta, kde ste ho zastavili (obnovenie prehrávania).

Výber priečinka na disku Stlačte tlačidlo **◁** + alebo – **[7]**.

Výber skladby/súboru Stlačte tlačidlo **◀▶** alebo **▶▶** **[7]**. Súbory môžete preskakovať po jednom.

Vyhľadanie miesta v skladbe/súbore Počas prehrávania podržte stlačené tlačidlo **◀▶** alebo **▶▶** **[7]** a na požadovanom mieste tlačidlo uvoľnite. Keď vyhľadávate konkrétne miesto počas pozastavenia, po jeho nájdení spustíte prehrávanie stlačením tlačidla **▶|** **[5]**.

Příklad **štruktúry priečinkov a poradie prehrávania**

Poradie prehrávania priečinkov a súborov je nasledujúce. Poradie prehrávania sa však môže líšiť od pôvodného poradia na disku, v závislosti od použitej metódy nahrávania.

Tip
Ak chcete zrušiť obnovenie prehrávania, keď je zastavené prehrávanie z disku CD, stlačte tlačidlo **■** **[14]**.

Poznámka
Obnovenie prehrávania sa zruší v týchto prípadoch:
– Keď otvoríte priehradku na disk CD.
– Keď vypnete napájanie.

Příklad štruktúry priečinkov a poradie prehrávania

Poradie prehrávania priečinkov a súborov je nasledujúce. Poradie prehrávania sa však môže líšiť od pôvodného poradia na disku, v závislosti od použitej metódy nahrávania.

Tip
Ak chcete zrušiť obnovenie prehrávania, keď je zastavené prehrávanie z disku CD, stlačte tlačidlo **■** **[14]**.

Poznámka
Obnovenie prehrávania sa zruší v týchto prípadoch:
– Keď otvoríte priehradku na disk CD.
– Keď vypnete napájanie.

Příklad štruktúry priečinkov a poradie prehrávania

Poradie prehrávania priečinkov a súborov je nasledujúce. Poradie prehrávania sa však môže líšiť od pôvodného poradia na disku, v závislosti od použitej metódy nahrávania.

Tip
Ak chcete zrušiť obnovenie prehrávania, keď je zastavené prehrávanie z disku CD, stlačte tlačidlo **■** **[14]**.

Poznámka
Obnovenie prehrávania sa zruší v týchto prípadoch:
– Keď otvoríte priehradku na disk CD.
– Keď vypnete napájanie.

Příklad štruktúry priečinkov a poradie prehrávania

Poradie prehrávania priečinkov a súborov je nasledujúce. Poradie prehrávania sa však môže líšiť od pôvodného poradia na disku, v závislosti od použitej metódy nahrávania.

Tip
Ak chcete zrušiť obnovenie prehrávania, keď je zastavené prehrávanie z disku CD, stlačte tlačidlo **■** **[14]**.

Poznámka
Obnovenie prehrávania sa zruší v týchto prípadoch:
– Keď otvoríte priehradku na disk CD.
– Keď vypnete napájanie.

Příklad štruktúry priečinkov a poradie prehrávania

Poradie prehrávania priečinkov a súborov je nasledujúce. Poradie prehrávania sa však môže líšiť od pôvodného poradia na disku, v závislosti od použitej metódy nahrávania.

Tip
Ak chcete zrušiť obnovenie prehrávania, keď je zastavené prehrávanie z disku CD, stlačte tlačidlo **■** **[14]**.

Poznámka
Obnovenie prehrávania sa zruší v týchto prípadoch:
– Keď otvoríte priehradku na disk CD.
– Keď vypnete napájanie.

Příklad štruktúry priečinkov a poradie prehrávania

Poradie prehrávania priečinkov a súborov je nasledujúce. Poradie prehrávania sa však môže líšiť od pôvodného poradia na disku, v závislosti od použitej metódy nahrávania.

Tip
Ak chcete zrušiť obnovenie prehrávania, keď je zastavené prehrávanie z disku CD, stlačte tlačidlo **■** **[14]**.

Poznámka
Obnovenie prehrávania sa zruší v týchto prípadoch:
– Keď otvoríte priehradku na disk CD.
– Keď vypnete napájanie.

Příklad štruktúry priečinkov a poradie prehrávania

Poradie prehrávania priečinkov a súborov je nasledujúce. Poradie prehrávania sa však môže líšiť od pôvodného poradia na disku, v závislosti od použitej metódy nahrávania.

Tip
Ak chcete zrušiť obnovenie prehrávania, keď je zastavené prehrávanie z disku CD, stlačte tlačidlo **■** **[14]**.

Poznámka
Obnovenie prehrávania sa zruší v týchto prípadoch:
– Keď otvoríte priehradku na disk CD.
– Keď vypnete napájanie.

Příklad štruktúry priečinkov a poradie prehrávania

Poradie prehrávania priečinkov a súborov je nasledujúce. Poradie prehrávania sa však môže líšiť od pôvodného poradia na disku, v závislosti od použitej metódy nahrávania.

• Táto jednotka podporuje nasledujúce formáty zuku:
– MP3: prípona súboru .mp3,
– WMA: prípona súboru .wma.

Aj keď má názov súboru správnu príponu, ale samotný súbor bol vytvorený v inom formáte zuku, táto jednotka môže vytvárať hluk alebo sa môže pokaziť.

• Formát MP3 PRO nie je podporovaný.

• Súbory WMA zakódované vo formátoch WMA DRM, WMA Lossless a WMA PRO nemožno prehrávať.

• Táto jednotka nedokáže prehrávať zvukové súbory uložené na disku v týchto prípadoch:
– keď je celkový počet zvukových súborov väčší ako 999,
– keď je úroveň adresára (úrovne priečinkov) väčšia ako 8 (vrátane priečinka ROOT).

• Názvy priečinkov možno zobraziť s maximálne 32 znakmi vrátane úvodzoviek.

• Názvy súborov možno zobraziť s maximálne 32 znakmi vrátane úvodzoviek a prípon súborov.

• Znaký a symboly, ktoré jednotka nedokáže zobraziť, sa zobrazia ako znak.

• Táto jednotka vyhovuje verzii 1.0, 1.1, 2.2, 2.3 a 2.4 formátu značiek ID3 pre súbory MP3 a formátu značiek WMA definovanému podľa špecifikácie ASF (Advanced Systems Format) pre súbory MP3/WMA.

• Táto jednotka nedokáže prehrávať zvukové súbory uložené na disku v týchto prípadoch:
– keď je celkový počet zvukových súborov väčší ako 999,
– keď je celkový počet priečinkov na jednom disku väčší ako 256 (vrátane priečinka ROOT).

• keď je úroveň adresára (úrovne priečinkov) väčšia ako 8 (vrátane priečinka ROOT).

• Názvy priečinkov možno zobraziť s maximálne 32 znakmi vrátane úvodzoviek.

• Názvy súborov možno zobraziť s maximálne 32 znakmi vrátane úvodzoviek a prípon súborov.

• Znaký a symboly, ktoré jednotka nedokáže zobraziť, sa zobrazia ako znak.

• Táto jednotka vyhovuje verzii 1.0, 1.1, 2.2, 2.3 a 2.4 formátu značiek ID3 pre súbory MP3 a formátu značiek WMA definovanému podľa špecifikácie ASF (Advanced Systems Format) pre súbory MP3/WMA.

• Táto jednotka nedokáže prehrávať zvukové súbory uložené na disku v týchto prípadoch:
– keď je celkový počet zvukových súborov väčší ako 999,
– keď je úroveň adresára (úrovne priečinkov) väčšia ako 8 (vrátane priečinka ROOT).

• Názvy priečinkov možno zobraziť s maximálne 32 znakmi vrátane úvodzoviek.

• Názvy súborov možno zobraziť s maximálne 32 znakmi vrátane úvodzoviek a prípon súborov.

• Znaký a symboly, ktoré jednotka nedokáže zobraziť, sa zobrazia ako znak.

• Táto jednotka vyhovuje verzii 1.0, 1.1, 2.2, 2.3 a 2.4 formátu značiek ID3 pre súbory MP3 a formátu značiek WMA definovanému podľa špecifikácie ASF (Advanced Systems Format) pre súbory MP3/WMA.

• Táto jednotka nedokáže prehrávať zvukové súbory uložené na disku v týchto prípadoch:
– keď je celkový počet zvukových súborov väčší ako 999,
– keď je úroveň adresára (úrovne priečinkov) väčšia ako 8 (vrátane priečinka ROOT).

• Názvy priečinkov možno zobraziť s maximálne 32 znakmi vrátane úvodzoviek.

• Názvy súborov možno zobraziť s maximálne 32 znakmi vrátane úvodzoviek a prípon súborov.

• Znaký a symboly, ktoré jednotka nedokáže zobraziť, sa zobrazia ako znak.

• Táto jednotka vyhovuje verzii 1.0, 1.1, 2.2, 2.3 a 2.4 formátu značiek ID3 pre súbory MP3 a formátu značiek WMA definovanému podľa špecifikácie ASF (Advanced Systems Format) pre súbory MP3/WMA.

• Táto jednotka nedokáže prehrávať zvukové súbory uložené na disku v týchto prípadoch:
– keď je celkový počet zvukových súborov väčší ako 999,
– keď je úroveň adresára (úrovne priečinkov) väčšia ako 8 (vrátane priečinka ROOT).

• Názvy priečinkov možno zobraziť s maximálne 32 znakmi vrátane úvodzoviek.

• Názvy súborov možno zobraziť s maximálne 32 znakmi vrátane úvodzoviek a prípon súborov.

• Znaký a symboly, ktoré jednotka nedokáže zobraziť, sa zobrazia ako znak.

• Táto jednotka vyhovuje verzii 1.0, 1.1, 2.2, 2.3 a 2.4 formátu značiek ID3 pre súbory MP3 a formátu značiek WMA definovanému podľa špecifikácie ASF (Advanced Systems Format) pre súbory MP3/WMA.

• Táto jednotka nedokáže prehrávať zvukové súbory uložené na disku v týchto prípadoch:
– keď je celkový počet zvukových súborov väčší ako 999,
– keď je úroveň adresára (úrovne priečinkov) väčšia ako 8 (vrátane priečinka ROOT).

• Názvy priečinkov možno zobraziť s maximálne 32 znakmi vrátane úvodzoviek.

• Názvy súborov možno zobraziť s maximálne 32 znakmi vrátane úvodzoviek a prípon súborov.

• Znaký a symboly, ktoré jednotka nedokáže zobraziť, sa zobrazia ako znak.

• Táto jednotka vyhovuje verzii 1.0, 1.1, 2.2, 2.3 a 2.4 formátu značiek ID3 pre súbory MP3 a formátu značiek WMA definovanému podľa špecifikácie ASF (Advanced Systems Format) pre súbory MP3/WMA.

• Táto jednotka nedokáže prehrávať zvukové súbory uložené na disku v týchto prípadoch:
– keď je celkový počet zvukových súborov väčší ako 999,
– keď je úroveň adresára (úrovne priečinkov) väčšia ako 8 (vrátane priečinka ROOT).

• Názvy priečinkov možno zobraziť s maximálne 32 znakmi vrátane úvodzoviek.

• Názvy súborov možno zobraziť s maximálne 32 znakmi vrátane úvodzoviek a prípon súborov.

• Znaký a symboly, ktoré jednotka nedokáže zobraziť, sa zobrazia ako znak.

• Táto jednotka vyhovuje verzii 1.0, 1.1, 2.2, 2.3 a 2.4 formátu značiek ID3 pre súbory MP3 a formátu značiek WMA definovanému podľa špecifikácie ASF (Advanced Systems Format) pre súbory MP3/WMA.

• Táto jednotka nedokáže prehrávať zvukové súbory uložené na disku v týchto prípadoch:
– keď je celkový počet zvukových súborov väčší ako 999,
– keď je úroveň adresára (úrovne priečinkov) väčšia ako 8 (vrátane priečinka ROOT).

• Názvy priečinkov možno zobraziť s maximálne 32 znakmi vrátane úvodzoviek.

• Názvy súborov možno zobraziť s maximálne 32 znakmi vrátane úvodzoviek a prípon súborov.

• Znaký a symboly, ktoré jednotka nedokáže zobraziť, sa zobrazia ako znak.

• Táto jednotka vyhovuje verzii 1.0, 1.1, 2.2, 2.3 a 2.4 formátu značiek ID3 pre súbory MP3 a formátu značiek WMA definovanému podľa špecifikácie ASF (Advanced Systems Format) pre súbory MP3/WMA.

• Táto jednotka nedokáže prehrávať zvukové súbory uložené na disku v týchto prípadoch:
– keď je celkový počet zvukových súborov väčší ako 999,
– keď je úroveň adresára (úrovne priečinkov) väčšia ako 8 (vrátane priečinka ROOT).

• Názvy priečinkov možno zobraziť s maximálne 32 znakmi vrátane úvodzoviek.

• Názvy súborov možno zobraziť s maximálne 32 znakmi vrátane úvodzoviek a prípon súborov.

• Znaký a symboly, ktoré jednotka nedokáže zobraziť, sa zobrazia ako znak.

• Táto jednotka vyhovuje verzii 1.0, 1.1, 2.2, 2.3 a 2.4 formátu značiek ID3 pre súbory MP3 a formátu značiek WMA definovanému podľa špecifikácie ASF (Advanced Systems Format) pre súbory MP3/WMA.

• Táto jednotka nedokáže prehrávať zvukové súbory uložené na disku v týchto prípadoch:
– keď je celkový počet zvukových súborov väčší ako 999,
– keď je úroveň adresára (úrovne priečinkov) väčšia ako 8 (vrátane priečinka ROOT).

• Názvy priečinkov možno zobraziť s maximálne 32 znakmi vrátane úvodzoviek.

• Názvy súborov možno zobraziť s maximálne 32 znakmi vrátane úvodzoviek a prípon súborov.

• Znaký a symboly, ktoré jednotka nedokáže zobraziť, sa zobrazia ako znak.

• Táto jednotka vyhovuje verzii 1.0, 1.1, 2.2, 2.3 a 2.4 formátu značiek ID3 pre súbory MP3 a formátu značiek WMA definovanému podľa špecifikácie ASF (Advanced Systems Format) pre súbory MP3/WMA.

• Táto jednotka nedokáže prehrávať zvukové súbory uložené na disku v týchto prípadoch:
– keď je celkový počet zvukových súborov väčší ako 999,
– keď je úroveň adresára (úrovne priečinkov) väčšia ako 8

Ďalšie operácie

Používanie displeja

Kontrola informácií na zvukovom disku CD
Dvojitým stlačením tlačidla ▣ ▣ ▣ zrušte obnovenie prehrávania.
Na displeji sa zobrazí celkový počet skladieb a celkový čas prehrávania.

Kontrola informácií o súboroch MP3/WMA/AAC
Opakovane stlačíte tlačidlo DISPLAY Ⓛ počas prehrávania súboru MP3/WMA na disku alebo súboru MP3/WMA/AAC v zariadení USB. Informácie na displeji sa menia takto:

→ Názov skladby (Ⓛ) ^{1,2}
→ Meno interpreta (Ⓛ) ¹
→ Názov albumu (Ⓛ) ¹
→ Číslo aktuálneho súboru a čas prehrávania ³

¹ Ak súbor neobsahuje príslušné informácie o značkách ID3, WMA alebo AAC, na displeji sa namiesto názvu skladby, mena interpreta a názvu albumu posovujú hlásenia NO ARTIST a NO ALBUM.
² Pred zobrazením názvu skladby sa na 2 sekundy zobrazí názov funkcie.
³ Meno interpreta alebo názov albumu sa zmení na túto informáciu po niekoľkých sekundách.

Kontrola názvu pripojeného zariadenia BLUETOOTH
Počas pripájania zariadenia BLUETOOTH stlačte tlačidlo DISPLAY Ⓛ.

Kontrola rozhlasových informácií
Počas počúvania rádia opakovane stlačíte tlačidlo DISPLAY Ⓛ. Informácie na displeji sa menia takto:

→ Číslo predvolby sa zobrazí len vtedy, keď počúvate predvolenú rozhlasovú stanicu.
¹ Po uplynutí 2 sekúnd sa na displeji automaticky obnoví zobrazenie frekvencie.

Vyber režimu prehrávania

Jednotku môžete nastaviť tak, aby prehrávala skladby alebo súbory opakovane alebo v náhodnom poradí, kým je prehrávanie z disku/zariadenia USB zastavené.

→ Opakovane stlačíte tlačidlo PLAY MODE Ⓛ .
→ Ⓛ (KAPKA) (KROK) →

Pri každom stlačení tohto tlačidla sa indikátory budú meniť takto:

→ Normálne prehrávanie (žiadny)
→ Opakovanie jednej skladby (↔ 1)
→ Opakovanie všetkých skladieb (↔)
→ Prehrávanie vybraného priečinka (▣) [*]
→ Opakované prehrávanie vybraného priečinka (↔ ▣) [*]
→ Náhodné prehrávanie (↔)
→ Naprogramované prehrávanie (PGM)
→ Naprogramované opakované prehrávanie (↔ , PGM)

^{*} Tieto funkcie sú k dispozícii len pri prehrávaní súborov MP3/WMA na disku MP3/WMA alebo súborov MP3/WMA/AAC v zariadení USB.

Prehrávanie skladieb/súborov opakovane (opakované prehrávanie)
Jednotku môžete nastaviť tak, aby opakovane prehrávala skladby CD-DA na zvukovom disku CD, súbory MP3/WMA na disku CD-R/CD-RW alebo súbory MP3/WMA/AAC v zariadení USB v režime normálneho a naprogramovaného prehrávania.

- Stlačíte tlačidla CD Ⓛ alebo USB Ⓛ zapnite funkciu CD alebo USB.
- Postupujte nasledujúcim spôsobom.

Opakovanie	Postup
Jednej skladby/súboru	1 Opakovane stlačíte tlačidlo PLAY MODE Ⓛ , kým sa nezobrazí indikátor ↔ 1.
Všetkých skladieb/súborov	2 Stlačíte tlačidlo ▣ alebo ▶▶ Ⓛ vyberte skladbu/súbor, ktorý chcete opakovať. <p>3 Stlačíte tlačidlo ▶▶ Ⓛ.</p>
Vybraného priečinka na disku MP3/WMA alebo v zariadení USB	1 Opakovane stlačíte tlačidlo priečinka na disku MP3/WMA alebo v zariadení USB <p>2 Stlačíte tlačidlo ▣ + alebo ▶▶ Ⓛ vyberte požadovaný priečink. <p>3 Stlačíte tlačidlo ▶▶ Ⓛ.</p></p>
Naprogramov- ných skladieb/súborov	1 Naprogramujte skladby/súbory (pozrite si čas Vytvorenie vlastného programu (naprogramované prehrávanie)). <p>2 Stlačíte tlačidlo PLAY MODE Ⓛ, kým sa na displeji nezobrazí hlásenie PGM a indikátor ↔.</p> <p>3 Stlačíte tlačidlo ▶▶ Ⓛ.</p>

Zrušenie opakovaného prehrávania
Stlačením tlačidla ▣ Ⓛ zastavte prehrávanie a potom opakovane stlačíte tlačidlo PLAY MODE Ⓛ, kým sa na displeji neprestane zobrazovať indikátor ↔ (alebo ↔ 1).

Prehrávanie skladieb/súborv v náhodnom poradí (náhodné prehrávanie)
Jednotku môžete nastaviť tak, aby prehrávala skladby CD-DA na zvukovom disku CD, súbory MP3/WMA na disku CD-R/CD-RW alebo súbory MP3/WMA/AAC v zariadení USB v náhodnom poradí.

1 Stlačením tlačidla CD Ⓛ alebo USB Ⓛ zapnite funkciu CD alebo USB.
2 Opakovane stlačíte tlačidlo PLAY MODE Ⓛ, kým sa na displeji nezobrazí hlásenie **CD**.
3 Stlačením tlačidla ▶▶ Ⓛ spustíte náhodné prehrávanie.

Zrušenie náhodného prehrávania
Stlačením tlačidla ▣ Ⓛ zastavte prehrávanie a potom opakovane stlačíte tlačidlo PLAY MODE Ⓛ, kým sa na displeji neprestane zobrazovať indikátor ↔.

Tip
Počas náhodného prehrávania nemožno vybrať predchádzajúcu skladbu/súbor stlačením tlačidla ◀◀ Ⓛ.

Vytvorenie vlastného programu (naprogramované prehrávanie)
Poradie prehrávania môžete usporiadať z maximálne 25 skladieb/súborov na disku/v zariadení USB.

1 Stlačením tlačidla CD Ⓛ alebo USB Ⓛ zapnite funkciu CD alebo USB.
2 Opakovane stlačíte tlačidlo PLAY MODE Ⓛ, kým sa na displeji nezobrazí hlásenie PGM.

3 Stlačením tlačidla ◀◀ ▶▶ Ⓛ vyberte skladbu/súbor.
Keď chcete určiť priečink, ktorý obsahuje súbory MP3/WMA/AAC, najprv stlačením tlačidla ▣ + alebo ▶▶ Ⓛ vyberte priečink a potom stlačením tlačidla ▣ alebo ▶▶ Ⓛ vyberte súbor.

4 Stlačte tlačidlo ENTER Ⓛ.
Skladba/súbor sa naprogramuje.
Zobrazí sa číslo kroku programu a potom celkový čas prehrávania.
(Príklad: zvukový disk CD)



^{*} Keď programujete disk MP3/disk WMA/zariadenie USB alebo keď je celkový čas prehrávania dlhší ako 100 minút, zobrazí sa symbol ---.

5 Zopakovaním krokov ↔ 3 a 4 naprogramujete ďalšie skladby/súbory.

6 Stlačením tlačidla ▶▶ Ⓛ spustíte naprogramované prehrávanie.
Vytvorený program ostane dostupný, kým neovotíte priehradku na disk CD, nepripojíte iné zariadenie USB alebo nevypnete napájanie jednotky. Ak chcete ten istý program prehrať znova, stlačte tlačidlo ▶▶ Ⓛ.

Poznámka
Ak sa pokúšate naprogramovať 26 alebo viac skladieb/súborov, na displeji bude blikat hlásenie FULL.

Zobrazenie informácií o naprogramovanej skladbe/súbore
Po vytvorení vlastného programu môžete skontrolovať informácie o naprogramovaných skladbách/súboroch.

Opakovaným stlačením tlačidla DISPLAY Ⓛ sa informácie na displeji budú meniť takto:
Celkový počet krokov ↔
Číslo poslednej naprogramovanej skladby/súboru a celkový čas prehrávania*

^{*} Pre disk MP3/WMA a zariadenia USB sa zobrazí symbol ---.

Zrušenie naprogramovaného prehrávania
Stlačením tlačidla ▣ Ⓛ zastavte prehrávanie a potom opakovane stlačíte tlačidlo PLAY MODE Ⓛ, kým sa na displeji neprestane zobrazovať indikátor PGM.

Odstárenie všetkých skladieb/súborov v aktuálnom programe
Zastavte prehrávanie a potom stlačte tlačidlo ▣ Ⓛ.
Zobrazí sa hlásenie NO STEP a môžete vytvoriť nový program podľa postupu v časti Vytvorenie vlastného programu (naprogramované prehrávanie).

Predvolenie rozhlasových staníc

Rozhlasové stanice môžete uložiť do pamäte jednotky. Môžete predvoliť až 20 rozhlasových staníc, 20 staníc v pásme FM a 10 staníc v pásme AM.

- Opakovane stlačením tlačidla FM/AM Ⓛ zapnite funkciu rádia a vyberte pásmo FM alebo AM.
 - Podržte stlačené tlačidlo FM/AM Ⓛ, kým na displeji nezačne blikat hlásenie AUTO.
- | |
|---------------------|
| → AUTO |
|---------------------|

3 Stlačte tlačidlo ENTER Ⓛ uložte stanicu. Stanice sa uložia do pamäte od nižších frekvencií po vyššie.

Ak stanicu nemožno predvoliť automaticky
Stanicu so slabým signálom musíte predvoliť manuálne.

- Opakovane stlačením tlačidla FM/AM Ⓛ vyberte požadované pásmo.
- Naladíte požadovanú stanicu.
- Podržte stlačené tlačidlo ENTER Ⓛ, kým na displeji nezačne blikat hlásenie FM-xx alebo AM-xx. (Príklad: FM)

→ FM-01

4 Stlačte tlačidlo PRESET + alebo → Ⓛ, kým na displeji nezačne blikat číslo predvolby požadovanej stanice.

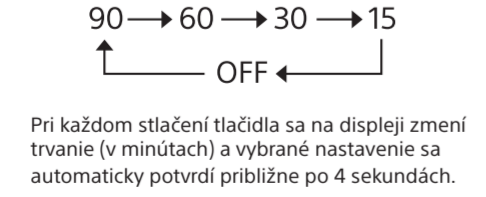
5 Stlačením tlačidla ENTER Ⓛ uložte stanicu. Ak je už vybrané číslo predvolby priradené iná stanica, nahradí sa novou stanicou.

Tip
Predvolené rozhlasové stanice zostanú v pamäti jednotky aj v nasledujúcich situáciách:
–Sieťová šnúra je odpojená.
–Batérie sú vybrané.

Počúvanie predvolených rozhlasových staníc

1 Opakovaným stlačením tlačidla FM/AM Ⓛ zapnite funkciu rádia a vyberte pásmo FM alebo AM.
2 Stlačením tlačidla PRESET + alebo → Ⓛ vyberte uložené číslo predvolby požadovanej rozhlasovej stanice.

1 Stlačte tlačidlo SLEEP Ⓛ.
Na displeji sa zobrazí predvolené nastavenie (90) a začne blikat indikátor SLEEP.
2 Opakovaným stlačením tlačidla SLEEP Ⓛ vyberte požadované nastavenie.



Pri každom stlačení tlačidla sa na displeji zmení trvanie (v minútach) a vybrané nastavenie sa automaticky potvrdí približne po 4 sekundách.

Tip
Čas zotavujúci do vypnutia jednotky môžete skontrolovať opakovaným stlačením tlačidla SLEEP Ⓛ po nastavení časovaka automatického vypnutia.

Pripojenie voliteľných komponentov

Prostredníctvom reproduktorov tejto jednotky môžete počúvať zvuk prehrávaný z voliteľného komponentu, napríklad prenosného digitálneho hudobného prehrávača. Skôr než vytvoríte akékoľvek pripojenia, vypnite napájanie každého komponentu. Podrobné informácie nájdete v používateľskej príručke komponentu, ktorý chcete pripojiť.

- Konektor AUDIO IN Ⓛ pripojte ku konektoru výstupu linky prenosného digitálneho hudobného prehrávača alebo iného komponentu pomocou prepojovacieho kábla na prenos zvuku (nedodáva sa).
- Zapnite pripojený komponent.

3 Stlačte tlačidlo AUDIO IN Ⓛ a spustite prehrávanie zvuku v pripojenom komponente. Zvuk z pripojeného komponentu sa reprodukuje z reproduktorov.

Na pripojenie jednotky k televízoru alebo videorekordéru/prehrávaču použite predvoliaci kábel (nie je súčasťou dodávky) so stereofónnym minikonektorom na jednom konci a dvoma fonografickými zástrčkami na druhom konci.

Ďalšie informácie

Kompatibilné zariadenia

Kompatibilné zariadenia USB
Pre zariadenia USB platia nasledujúce požiadavky kompatibility. Pred použitím zariadenia s touto jednotkou skontrolujte, či spĺňa tieto požiadavky.

- Súlad so štandardom USB 2.0 (plná rýchlosť)
- Podporuje režim veľkokapacitných zariadení^{*}
 - Režim veľkokapacitných zariadení je režim, vďaka ktorému sa zariadenie USB môže stať prístupným pre hostiace zariadenie, čo umožňuje prenosy súbrov. Väčšina zariadení USB podporuje režim veľkokapacitných zariadení.

Poznámky k zariadeniu USB
• Po pripojení zariadenia USB začne jednotka čítať všetky súbory uložené v zariadení. Ak je v zariadení veľa priečinkov alebo súborov, dokončenie ich načítania môže jednotke trvať dlho.
• Zariadenie USB k jednotke nepripájať pomocou riešiteľných zariadení USB.
• Pri niektorých pripojených zariadeniach USB sa po vykonaní operácie môže vyskytnúť oneskorenie, kým daná operácia vykoná jednotka.
• Táto jednotka nemusí podporovať všetky funkcie poskytované s pripojeným zariadením USB.
• Poradie prehrávania v tejto jednotke sa môže odlišovať od poradia prehrávania v pripojenom zariadení USB.

Kompatibilné zariadenia BLUETOOTH
Pre zariadenia platia nasledujúce požiadavky kompatibility. Pred použitím zariadenia s touto jednotkou skontrolujte, či spĺňa tieto požiadavky.

- Zariadenia musia spĺňať štandard BLUETOOTH verzie 2.1 + EDR.
- Zariadenia musia podporovať profily A2DP (Advanced Audio Distribution Profile) a AVRCP (Audio/Video Remote Control Profile).
- Kompatibilita s funkciou NFC (požaduje sa len pri používaní funkcie párovania NFC tejto jednotky). Najnovšie informácie o kompatibilitách zariadeniach BLUETOOTH vrátane smartfónov kompatibilných s funkciou NFC nájdete na webovej stránke uvedenej nižšie.

Pre zákazníkov v Európe:
http://www.sony.eu/support
Pre zákazníkov v Latinskej Amerike:
http://esupport.sony.com/LA

Pre zákazníkov v iných krajinách/regiónoch:
http://www.sony-asia.com/support

Čo je bezdrôtová technológia BLUETOOTH?

Bezdrôtová technológia BLUETOOTH je bezdrôtová technológia krátkeho dosahu, ktorá umožňuje bezdrôtovo komunikáciu údajov medzi digitálnymi zariadeniami, ako sú počítače a digitálne fotoaparáty. Bezdrôtová technológia BLUETOOTH funguje v rozsahu približne 10 metrov. Pripojenie dvoch zariadení podľa potreby je bežné, no niektoré zariadenia možno pripojiť k viacerým zariadeniam naraz.
Na pripojenie nepotrebujete žiadne kábel ani nemusíte umiestniť zariadenia oproti sebe ako v prípade infračerveného technológie. Takéto zariadenie môžete používať napríklad v taške alebo vrecku.
Štandard BLUETOOTH je medzinárodný štandard, ktorý podporujú a využívajú všetky rôznych spoločností po celom svete.

Maximálny komunikačný rozsah
Maximálny komunikačný rozsah sa môže skráťť za nasledujúcich podmienok.
– Medzi jednotkou a zariadením BLUETOOTH sa nachádza prekážka, ako napríklad osoba, kovový predmet alebo stena.
– V blízkosti jednotky sa používa zariadenie bezdrôtovej siete LAN.
– V blízkosti jednotky sa používa mikrovlnná rúra.

– V blízkosti jednotky sa používa zariadenie generujúce elektromagnetické žiarenie vystavenom priamym slnečným lúčom.

Jednotku neumiestňujte na naklonený ani nestabilný povrch.
– Do vzdialenosti 10 mm od zadnej strany krytu nie neumiestňujte. Pred ventilačnými otvormi sa nesmú nachádzať žiadne prekážky, aby mohla jednotka fungovať správne a aby sa predišla životnosť jej komponentov.

– Keďže v reproduktorch sa používa silný magnet, uchovávajte osobné platobné karty využívajuce magnetické kódovanie alebo hodinky so špirálovou pružinou ďalej od jednotky, aby ste zabránili možnému poškodeniu spôsobenému magnetom.

Predvádzka
• Ak jednotku prinesiete priamo z chladného na teplé miesto alebo umiestnite do veľmi vlhkej miestnosti, na soškvákoch vo vnútri prehrávača diskov CD sa môže sformovať vlhkosť. Ak by sa to stalo, jednotka nebude fungovať správne. V takom prípade vyberte disk CD a počkajte približne hodinu, kým sa vlhkosť neodparí.

Rušenie spôsobené inými zariadeniami
Keďže zariadenia BLUETOOTH a bezdrôtové sieť LAN (IEEE802.11b/g/n) využívajú rovnakú frekvenciu, môžu dôjsť k mikrovlnnému rušeniu a následnému zhoršeniu rýchlosti komunikácie, šumu alebo neplánthému pripojeniu v prípade, keď sa jednotka používa v blízkosti zariadenia bezdrôtovej siete LAN.

V takom prípade vykonajte nasledujúce kroky.
– Jednotku používajte najmenej 10 metrov od zariadenia bezdrôtovej siete LAN.
– Ak sa jednotka používa vo vzdialenosti menšej ako 10 m od zariadenia bezdrôtovej siete LAN, vypnite zariadenie bezdrôtovej siete LAN.
– Zariadenie BLUETOOTH používajte čo najbližšie k jednotke.

Rušenie spôsobené iným zariadeniam
Mikrovlny emitované zo zariadenia BLUETOOTH môžu mať vplyv na fungovanie elektronických lekárskyh zariadení. V nasledujúcich umiestneniach vypnite jednotku a ďalšie zariadenia BLUETOOTH, pretože môžu spôsobiť nehadu:
– na miestach, kde sa vyskytujú horľavé plyny, v nemocniciach, vlakoch, lietadlách alebo na čerpacích staniciach,
– v blízkosti automatických dverí alebo požiarých alarmov.

Poznámky
• Na používanie funkcie BLUETOOTH musí zariadenie BLUETOOTH, ktoré chcete pripojiť, používať rovnaký profil ako táto jednotka. Upozorňujeme, že funkcie zariadení sa môžu líšiť v závislosti od ich špecifikácií aj v prípade, keď ide o rovnaký profil.
• Z dôvodu vlastností bezdrôtovej technológie BLUETOOTH je zvuk prehrávaný na tejto jednotke počas počúvania hudby mierne oneskorený v porovnaní so zvukom prehrávaným na zariadení BLUETOOTH.
• Táto jednotka podporuje funkcie zabezpečenia, ktoré vyhovujú štandardu BLUETOOTH na poskytnutie bezpečného pripojenia pri použití bezdrôtovej technológie BLUETOOTH, ale v závislosti od nastavenia nemusí byť zabezpečenie dostatočné. Pri komunikácii pomocou bezdrôtovej technológie BLUETOOTH budú opatní.
• Nepreberáme žiadnu zodpovednosť za únik informácií počas komunikácie pomocou technológie BLUETOOTH.
• Zariadenie obsahujúce funkciu BLUETOOTH musí spĺňať štandard BLUETOOTH stanovený spoločnosťou Bluetooth SIG a musí byť overené. Aj keď pripojené zariadenie vyhovuje štandardu BLUETOOTH spomenutého vyššie, v závislosti od vlastností alebo špecifikácií zariadenia sa nemusí niektoré zariadenia dať pripojiť alebo nemusia fungovať správne.
• V závislosti od zariadenia BLUETOOTH pripojeného k jednotke, od prostredia komunikácie alebo používania sa môže vyskytnúť šum alebo trhaný zvuk.

Preventívne opatrenia

Disky, ktoré jednotka DOKÁŽE prehrávať:

- zvukové disky CD (skladby CD-DA¹),
- disky CD-R/CD-RW, ktoré obsahujú súbory MP3/WMA a sú správne finalizované².

¹ CD-DA je škratka pre Compact Disc Digital Audio (kompaktný disk s digitálnym zvukom). Ide o nahrávací štandard, ktorý sa používa pre zvukové disky CD.

² Finalizácia je proces na vytváranie diskov CD-R/CD-RW prehrateľných na základných prehrávačoch diskov. Finalizáciu možno povoliť alebo zakázať ako voľiteľné nastavenia počas vytvárania diskov vo počítači nahrávacích softvérov.

Disky, ktoré jednotka NEDOKÁŽE prehrávať:

- disky CD-R/CD-RW, ktoré nie sú nahraté vo formáte zvukových diskov CD alebo formátov v súlade s normou ISO 9660 Level 1/Level 2 alebo Joliet,
- nekvalitne nahraté disky CD-R/CD-RW, poškriabane alebo znečistené disky CD-R/CD-RW alebo disky CD-R/CD-RW nahraté pomocou nekompatibilného nahrávacieho zariadenia,
- nefinalizované alebo nesprávne finalizované disky CD-R/CD-RW.

Poznámky k diskom

- Ak je disk CD znečistený, vyčistíte ho pomocou čistiacej tkaniny. Disk utierajte od stredu smerom von. Ak sa na disku nachádzajú škrabance, nečistota alebo prach, utierajte od okrajov smerom von, napríklad prstom, môže sa vyskytnúť problém s čítaním údajov.
- Nepoužívajte rozpúšťadlá ako benzín, rieidllo, komerčné čistiace prostriedky ani antistatické spreje určené pre vinylové LP platne.
- Disk CD nevystavujte priamemu slnečnému svetlu ani zdrojom tepla, napríklad predchodom horúceho vzduchu, ani ho nenechávajte v aute zaparkovanom na priamom slnečnom svetle, pretože tepota môže vo vnútri utáa výrazne prúžiť.
- Na disk CD nenahajujte papier ani nálepky a dbajte na to, aby sa jeho povrch nepoškriabal.
- Po prehraní odložte disk CD do obalu.

Poznámka k diskom DualDisc

DualDisc je obojstranný disk, ktorého jedna strana obsahuje materiál nahratý vo formáte DVD a druhá strana digitálny zvukový materiál. Keďže však strana so zvukovým materiálom nesplňa štandard pre kompaktné disky (CD), prehrávanie v tomto produkte sa nezaručuje.

Hudobné disky kódované pomocou technológií na ochranu autorských práv
Tento produkt je navrhnutý na prehrávanie diskov, ktoré spĺňajú štandard pre kompaktné disky (CD). V poslednom čase začali niektoré nahrávacie spoločnosti predávať rôzne hudobné disky kódované pomocou technológií na ochranu autorských práv. Medzi týmito diskami sa nachádzajú aj disky, ktoré nespĺňajú štandard pre disky CD, a preto ich možno nebudete môcť prehrať v tomto produkte.

Bezpečnosť

- Keďže laserový lúč používaný v prehrávači diskov CD môže poškodiť zrak, nepokúšajte sa rozobrať kryt. Opravy prenehajte výlučne kvalifikovanému personálu.
- V prípade vniknutia akéhokoľvek predmetu alebo kvapaliny do jednotky odpojte jednotku od elektrickej siete a pred ďalším používaním ju nechajte skontrolovať kvalifikovaným personalom.
- V tejto jednotke nemožno prehrávať disky neštandardných tvarov (napríklad srdce, štvorec alebo hviezda). Pri pokuse o prehrávanie by sa jednotka mohla poškodiť. Nepoužívajte takéto disky.

Zdroje napájania

- Pri prevádzke so striedavým prúdom použite dodaný sieťový šnúru. Nepoužívajte žiadny iný kábel.
- Ak neplánujete používať jednotku dlhší čas, odpojte ju od nástennej elektrickej zásuvky.
- Keď nepoužívate batérie, vyberte ich, aby ste predišli poškodeniu, ku ktorému by mohlo dôjsť následkom ich vyčistenia alebo korózie.

Umiestnenie

- Zariadenie nenechávajte v blízkosti zdrojov tepla ani na miestach vystavených priamemu slnečnému svetlu, nadmernému množstvu prachu alebo mechanickým otresom, ani v automobile vystavenom priamym slnečným lúčom.
- Jednotku neumiestňujte na naklonený ani nestabilný povrch.
- Do vzdialenosti 10 mm od zadnej strany krytu nie neumiestňujte. Pred ventilačnými otvormi sa nesmú nachádzať žiadne prekážky, aby mohla jednotka fungovať správne a aby sa predišla životnosť jej komponentov.
- Keďže v reproduktorch sa používa silný magnet, uchovávajte osobné platobné karty využívajuce magnetické kódovanie alebo hodinky so špirálovou pružinou ďalej od jednotky, aby ste zabránili možnému poškodeniu spôsobenému magnetom.

Manipulácia s jednotkou
• Nenechávajte priehradku na disk CD otvorenú, aby ste zabránili jej znečisteniu prachom a špinou.

Čistenie krytu

• Kým panel ovládacie prvky vyčistíte pomocou jemnej handričky mierne navlhčenej v slabom roztoku čistiaceho prostriedku. Nepoužívajte žiadne drsné handričky, pastovité prostriedky ani rozpúšťadlá, napríklad alkohol alebo benzín.

Ak máte akékoľvek otázky alebo problémy týkajúce sa jednotky, obráťte sa na najbližšieho predajcu produktov spoločnosti Sony.

Riešenie problémov

Všeobecné

Napájanie a sieťové

- Uistite sa, že sieťová šnúra je bezpečne zapojená do nástennej elektrickej zásuvky.
- Uistite sa, že konektor sieťovej šnúry je bezpečne zapojený do konektora AC IN.
- Skontrolujte, či sa batérie vložili správne podľa vyznačenej polarity.
- Keď indikátor OPR/BATT Ⓛ stmavne, vymeňte všetky batérie za nové.

Neprehráva sa zvuk.

- Skontrolujte, či je vybratá vhodná funkcia pre zdroj hudby alebo zvuku, ktorý chcete počúvať.
- Pri počúvaní cez reproduktory odpojte slúchadlá.

Zvuk je zašumený.

Používa niekto v blízkosti jednotky mobilný telefón alebo iné vybavenie emitujúce rádiové vlny?
Ak áno, premiestnite jednotku a zariadenie BLUETOOTH ďalej od takýchto zariadení.
Zariadenia, ako napríklad mobilne telefóny a pod., môžu ovplyvniť komunikáciu BLUETOOTH.