

**SONY**<sup>®</sup>

# Brugervejledning

Personlig computer  
VPCW21-serien



## Indhold

Inden computeren tages i brug .....	4	Brug af eksterne enheder.....	64
Få mere at vide om din VAIO-computer.....	5	Tilslutning af et optisk diskdrev.....	65
Ergonomisk vejledning .....	7	Tilslutning af eksterne højttalere eller hovedtelefoner ...	67
Introduktion .....	9	Tilslutning af en ekstern skærm.....	68
Placering af betjeningstaster og porte.....	10	Valg af skærmtilstande .....	70
Om indikatorlamperne .....	16	Brug af funktionen Flere skærme .....	71
Tilslutning af strømmen.....	17	Tilslutning af en ekstern mikrofon .....	73
Brug af batteriet.....	19	Tilslutning af en USB-enhed .....	74
Sikker nedlukning af computeren.....	26	Tilpasning af VAIO-computeren .....	76
Brug af strømbesparelsetilstande.....	27	Indstilling af adgangskoden .....	77
Opdatering af computeren .....	30	Brug af VAIO Control Center .....	84
Brug af VAIO-computeren .....	31	Brug af VAIO Power Management .....	85
Brug af tastaturet.....	32	Sikkerhedsforanstaltninger.....	86
Brug af pegefeltet.....	34	Sikkerhedsoplysninger .....	87
Brug af det indbyggede kamera .....	35	Pleje og vedligeholdelse .....	90
Brug af en "Memory Stick" .....	36	Håndtering af computeren .....	91
Brug af andre moduler/hukommelseskort .....	43	Håndtering af LCD-skærmen.....	93
Brug af internettet.....	47	Brug af strømkilden .....	94
Brug af netværket (LAN) .....	48	Håndtering af det indbyggede kamera .....	95
Brug af det trådløse LAN-netværk .....	49	Håndtering af diske.....	96
Brug af det trådløse WAN-netværk .....	54	Brug af batteriet .....	97
Brug af Bluetooth-funktionen.....	58	Håndtering af en "Memory Stick" .....	98
		Håndtering af den indbyggede lagerenhed .....	99

Fejlfinding .....	100
Computerens drift.....	102
Systemopdatering/sikkerhed .....	109
Genopretning .....	111
Batteri.....	113
Indbygget kamera .....	115
Netværk (LAN/trådløst LAN) .....	117
Trådløst WAN.....	120
Bluetooth-teknologi .....	121
Optiske diske.....	125
Skærm.....	126
Udskrivning .....	129
Mikrofon .....	130
Højttalere.....	131
Pegefelt .....	133
Tastatur .....	134
Disketter .....	135
Lyd/video.....	136
"Memory Stick" .....	138
Eksterne enheder.....	139
Varemærker.....	140
Juridisk meddelelse .....	142

# Inden computeren tages i brug

Tillykke med dit køb af denne Sony VAIO®-computer og velkommen til den skærmbaserede **Brugervejledning**. Sony har kombineret banebrydende teknologier inden for lyd, video, databehandling og kommunikation og designet en avanceret computer, der giver dig en bred vifte af spændende muligheder.

! Din computer kan se lidt anderledes ud end computeren på de illustrationer, der bruges i denne vejledning.

## Sådan finder du specifikationerne

Der er muligvis nogle funktioner, indstillinger og medfølgende elementer, som ikke er tilgængelige på din computer.

Du kan se din computers konfiguration på webstedet VAIO Link på <http://www.vaio-link.com>.

## Om modeller med Windows 7 Starter

Der er nogle funktioner, som du ikke kan bruge på modeller med operativsystemet Windows 7 Starter. Disse funktioner er tilgængelige på modeller med andre versioner af operativsystemet Windows 7. Det drejer sig f.eks. om følgende funktioner, der er beskrevet i denne **Brugervejledning**:

- Ad-hoc-forbindelser i forbindelse med brug af den trådløse LAN-funktion
- Funktionen Flere skærme
- Long Battery Life Wallpaper Setting** i **VAIO Control Center**

## Få mere at vide om din VAIO-computer

Dette afsnit indeholder supportoplysninger for din VAIO-computer.


### 1. Trykt dokumentation

- ❑ **Guiden Hurtig start** – En oversigt over komponentforbindelser, konfigurationsoplysninger osv.
- ❑ **Guide til genopretning og fejlfinding (oversigtsvejledning)**
- ❑ **Bestemmelser, garanti og support**

### 2. Vejledning på skærmen

- ❑ **Brugervejledning** (denne vejledning) – En beskrivelse af computerens funktioner og oplysninger om, hvordan du løser almindelige problemer.

Sådan får du vist denne vejledning på skærmen:

- 1 Klik på **Start** , **Alle programmer** og **VAIO Documentation**.
- 2 Åbn mappen for dit sprog.
- 3 Vælg den ønskede vejledning.



Du kan gennemse brugervejledningerne manuelt ved at gå til **Computer > VAIO (C:)** (dit C-drev) > **Documentation > Documentation** og åbne mappen for dit sprog.

- ❑ **Guide til genopretning og fejlfinding (detaljeret version)** – Detaljerede oplysninger om genopretning, sikkerhedskopiering og fejlfinding.
- ❑ **Windows Hjælp og support** – En omfattende supportressource med praktiske råd, selvstudier og demonstrationer, der gør det nemmere for dig at bruge din computer.

Hvis du vil have adgang til **Windows Hjælp og support**, skal du klikke på **Start** og **Hjælp og support**. Du kan også trykke på Microsoft Windows-tasten og holde den nede og derefter trykke på tasten **F1**.

### 3. Websteder med support

Hvis der opstår problemer med computeren, kan du få hjælp til fejlfinding på webstedet VAIO-Link på <http://www.vaio-link.com>.

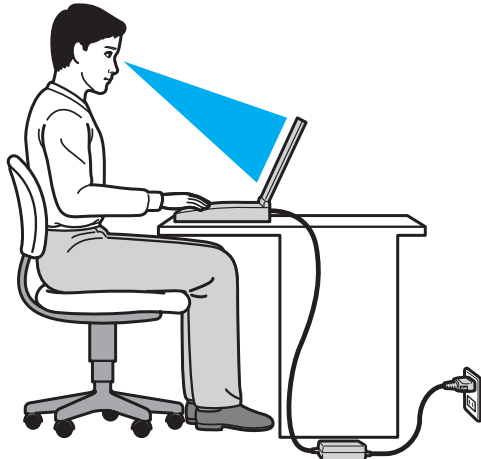
Der findes en række andre muligheder for at få hjælp og vejledning:

- ❑ I vores Club VAIO-community på <http://club-vaio.com> kan du stille spørgsmål til andre VAIO-brugere.
- ❑ Du kan finde produktoplysninger på vores produktwebsted på <http://www.vaio.eu/> eller i vores onlinebutik på <http://www.sonystyle-europe.com>.

Hvis du får brug for at kontakte VAIO-Link, skal du have din VAIO-computers serienummer parat. Serienummeret findes på VAIO-computerens underside eller bagpanel eller inden i batterirummet. Hvis du har problemer med at finde serienummeret, kan du få yderligere vejledning på webstedet VAIO-Link.

## Ergonomisk vejledning

Du kommer til at bruge computeren som en bærbar enhed i en række forskellige situationer og miljøer. Når det er muligt, skal du forsøge at følge de følgende ergonomiske råd, der gælder for både stationære og bærbare pc-løsninger:



- ❑ **Placering af computeren** – placer computeren direkte foran dig. Hold underarmene i en vandret vinkel og håndleddene i en neutral og behagelig position, mens du bruger tastaturet eller pegeenheden. Lad overarmene hænge ned langs siderne på en naturlig måde. Hold hyppige pauser, når du bruger computeren. Hvis du bruger computeren i længere tid uden afbrydelser, kan du overanstrenge øjnene, musklerne eller senerne.
- ❑ **Møbler og siddestilling** – sid på en stol med god rygstøtte. Juster stolens højde, så dine fødder hviler fladt på gulvet. Det kan være behageligt med en fodskammel. Sid i en afslappet og rank stilling, og undgå at bøje forover eller læne dig langt tilbage.

- ❑ **Synsvinkel i forhold til skærmen** – brug skærmens vippefunktion til at finde den bedste position. Dine øjne og muskler belastes mindre, hvis skærmen justeres til den korrekte position. Juster også skærmens lysstyrke.
- ❑ **Lysforhold** – vælg en placering, hvor lyset fra vinduer eller lamper ikke reflekteres på skærmen. Brug indirekte lyskilder for at undgå lyse punkter på skærmen. En ordentlig belysning gør det mere behageligt at arbejde ved computeren og øger dermed din effektivitet.
- ❑ **Placering af en ekstern skærm** – hvis du bruger en ekstern skærm, skal denne skærm anbringes i en afstand, hvor den er behagelig at se på. Sørg for, at skærbilledet er i øjenhøjde eller en anelse lavere, når du sidder foran skærmen.



# Introduktion

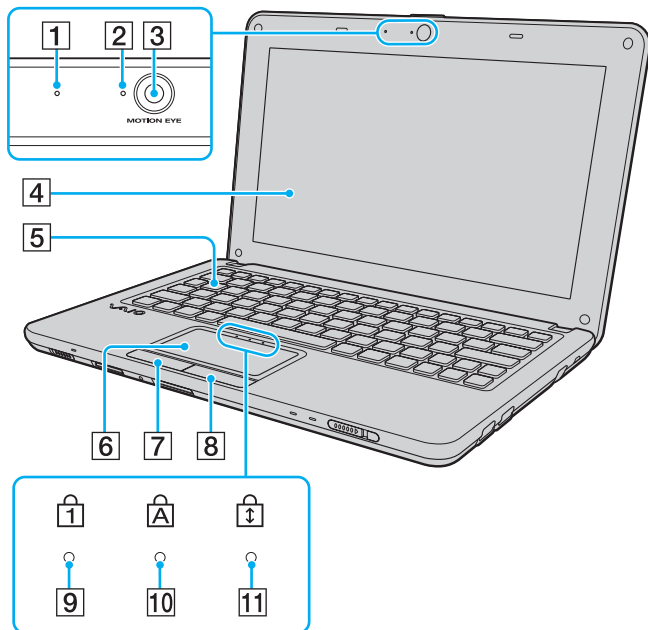
I dette afsnit beskrives det, hvordan du kommer i gang med at bruge din VAIO-computer.

- ❑ **Placering af betjeningstaster og porte (side 10)**
- ❑ **Om indikatorlamperne (side 16)**
- ❑ **Tilslutning af strømmen (side 17)**
- ❑ **Brug af batteriet (side 19)**
- ❑ **Sikker nedlukning af computeren (side 26)**
- ❑ **Brug af strømbesparelsetilstande (side 27)**
- ❑ **Opdatering af computeren (side 30)**

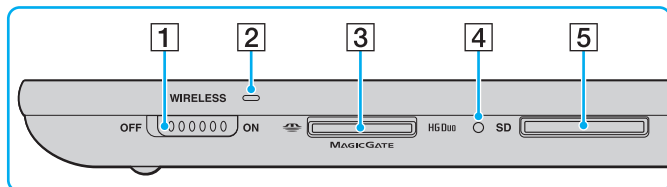
## Placering af betjeningstaster og porte

Tag dig tid til at finde de betjeningstaster og porte, der vises på de næste sider.

### Forside

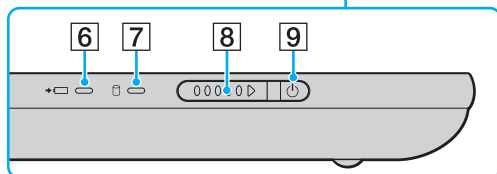
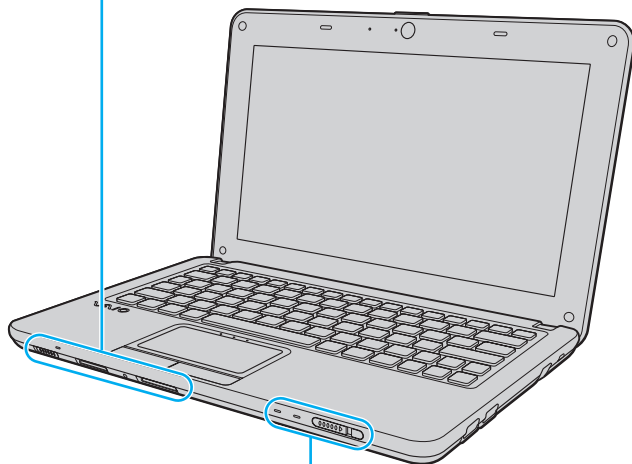


- 1 Indbygget mikrofon (mono)
- 2 Indbygget **MOTION EYE**-kameraindikator (side 16)
- 3 Indbygget **MOTION EYE**-kamera (side 35)
- 4 LCD-skærm (side 93)
- 5 Tastatur (side 32)
- 6 Pegefelt (side 34)
- 7 Venstre tast (side 34)
- 8 Højre tast (side 34)
- 9 Num lock-indikator (side 16)
- 10 Caps lock-indikator (side 16)
- 11 Scroll lock-indikator (side 16)

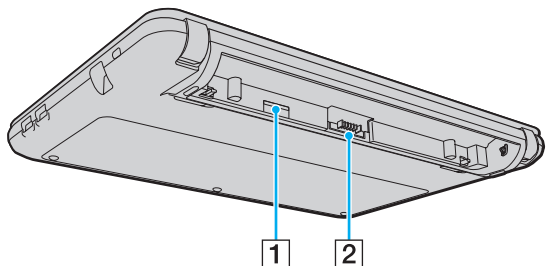


- 1 **WIRELESS**-knap (side 49), (side 54), (side 58)
- 2 **WIRELESS**-indikator (side 16)
- 3 Slot til "Memory Stick Duo"<sup>\*</sup> (side 36)
- 4 Medieadgangsindikator (side 16)
- 5 Slot til **SD**-hukommelseskort (side 43)
- 6 Opladningsindikator (side 16)
- 7 Diskdrevindikator (side 16)
- 8 Tænd/sluk-knap
- 9 Strømindikator (side 16)

\* Computeren understøtter kun "Memory Stick" i Duo-størrelse.



## Bagside

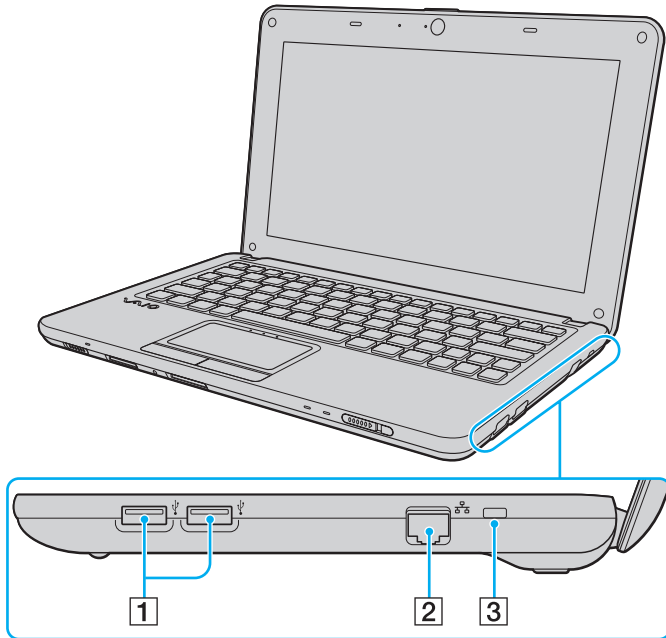


1 Slot til SIM-kort\* (side 54)

2 Batteristik (side 19)

\* På modeller med den trådløse WAN-funktion.

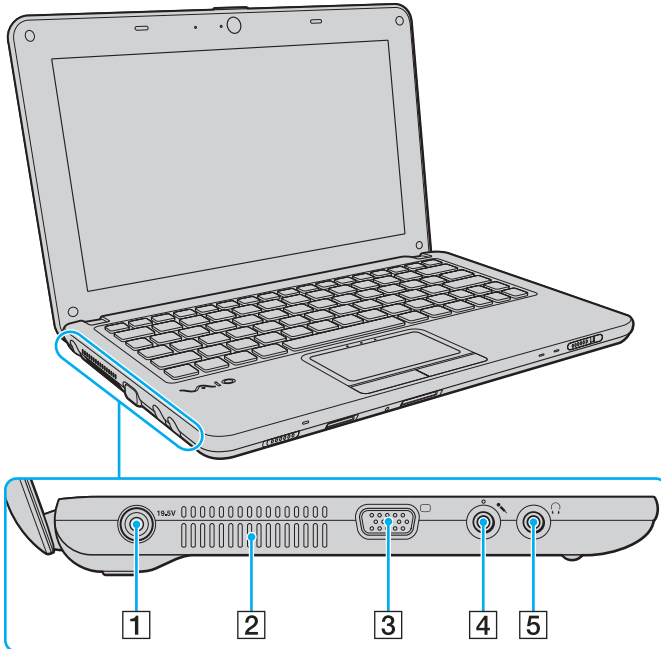
## Højre



- 1 USB-porte\* (side 74)
- 2 Netværksport (LAN) (side 48)
- 3 Sikkerhedsslot

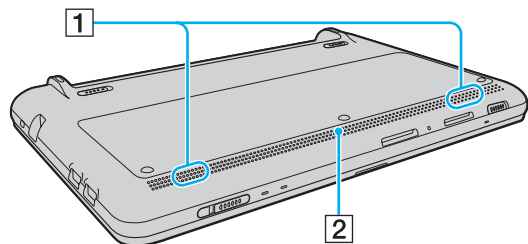
\* Kompatibel med USB 2.0-standarden og understøtter høj, fuld og lav hastighed.

## Venstre



- 1 DC-indgangsport (side 17)
- 2 Luftventilation
- 3 Skærmport (side 68)
- 4 Mikrofonstik (side 73)
- 5 Høretelefonstik (side 67)

## Underside









**1** Indbyggede højttalere (stereo)

**2** Luftventilation

## Om indikatorlamperne

Computeren er udstyret med følgende indikatorlamper:

Indikator	Funktioner
Strøm 	Lyser grønt, når computeren er tændt, blinker langsomt og lyser orange, når computeren er i slumretilstand, og slukkes, når computeren er slukket eller i dvaletilstand.
Opladning 	Lyser, når batteriet oplades. Se <b>Opladning af batteriet (side 23)</b> for at få flere oplysninger.
Indbygget <b>MOTION EYE</b> -kamera	Lyser, når det indbyggede kamera er i brug.
Medieadgang	Lyser, når hukommelseskortet, f.eks et "Memory Stick" eller et SD-hukommelseskort, er i brug. Computeren må ikke sættes i slumretilstand eller slukkes, når denne indikator er tændt. Når indikatoren er slukket, er hukommelseskortet ikke i brug.
Diskdrev 	Lyser, når den indbyggede lagerenhed er i brug. Computeren må ikke sættes i slumretilstand eller slukkes, når denne indikator er tændt.
Num lock 	Tryk på tasten <b>Num Lk</b> for at aktivere det numeriske tastatur. Tryk en gang til for at deaktivere det numeriske tastatur. Det numeriske tastatur er ikke aktiveret, når indikatoren er slukket.
Caps lock 	Tryk på tasten <b>Caps Lock</b> for at skrive store bogstaver. Der skiftes til små bogstaver, hvis du trykker på tasten <b>Shift</b> , mens indikatoren er tændt. Tryk på tasten en gang til for at slukke indikatoren. Når Caps lock-indikatoren er slukket, skiftes der til normal indtastning.
Scroll lock 	Tryk på tasterne <b>Fn+Scr Lk</b> for at ændre, hvordan du ruller på skærmen. Når Scroll lock-indikatoren er slukket, skiftes der til normal rulning. Tasten <b>Scr Lk</b> har forskellige funktionsmåder, alt efter hvilket program du bruger, og tasten fungerer ikke i alle programmer.
<b>WIRELESS</b>	Lyser, når en eller flere trådløse indstillinger er aktiveret.



## Tilslutning af strømmen

Du kan bruge en vekselstrømsadapter eller et genopladeligt batteri til at levere strøm til computeren.

### Brug af vekselstrømsadapteren

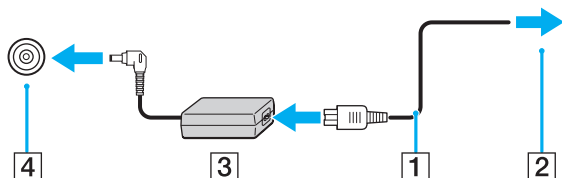
Når computeren er sluttet direkte til elnettet, og batteriet samtidig er indsat, bruger computeren elnettet som strømkilde.



Brug kun den vekselstrømsadapter, der følger med computeren.

### Sådan bruger du vekselstrømsadapteren

- 1 Sæt den ene ende af strømledningen (1) ind i vekselstrømsadapteren (3).
- 2 Sæt den anden ende af strømledningen i stikkontakten (2).
- 3 Sæt ledningen fra vekselstrømsadapteren (3) ind i DC-indgangsporten (4) på computeren.



! DC-indgangsstikkets form kan variere, alt efter hvilken vekselstrømsadapter der benyttes.



Hvis du vil koble computeren fuldstændigt fra strømforsyningen, skal du trække stikket fra vekselstrømsadapteren ud af stikkontakten.

Sørg for, at der er nem adgang til stikkontakten.

Hvis du ikke skal bruge computeren i en længere periode, bør den sættes i dvaletilstand. Se **Brug af dvaletilstand** (side 29).

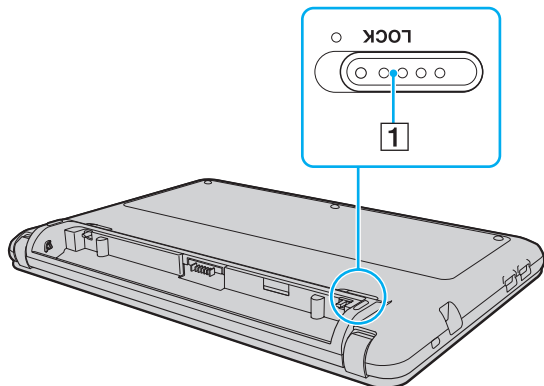
## Brug af batteriet

Det batteri, der følger med til computeren, er ikke fuldt opladet på leveringstidspunktet.

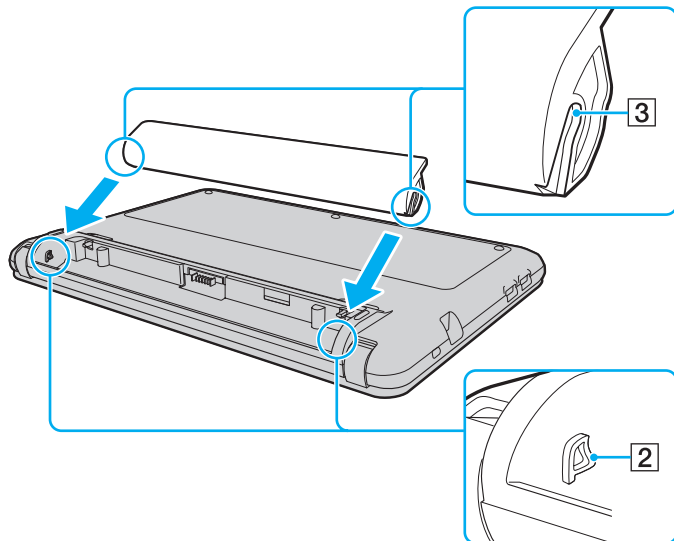
### Indsætning/fjernelse af batteriet

Sådan installerer du batteriet

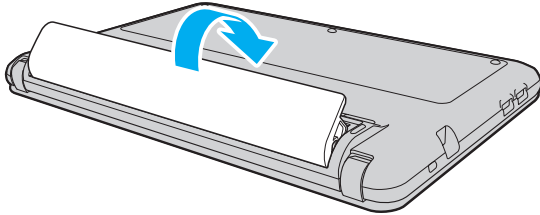
- 1 Sluk computeren, og slå LCD-skærmen ned.
- 2 Skub knappen **LOCK** til batterilåsen (1) udad.



- 3** Skub batteriet skråt ind i batterirummet, indtil tapperne (2) på siderne af batterirummet sidder i de indhak (3), der er på hver side af batteriet.



- 4 Skub batteriet ned i rummet, indtil der lyder et klik.

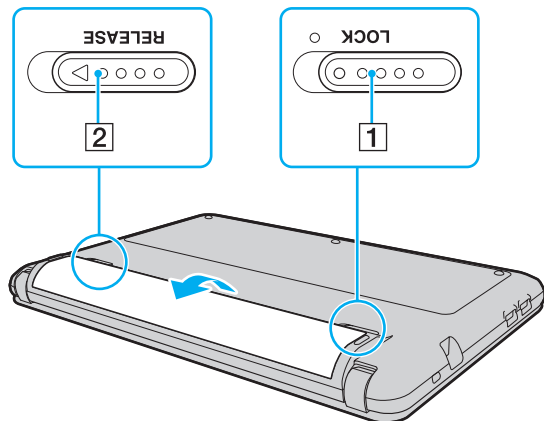


- 5 Skub knappen **LOCK** indad, så batteriet sidder fast i computeren.

## Sådan fjerner du batteriet

! Du kan risikere at miste data, hvis du fjerner batteriet, mens computeren er tændt og koblet fra vekselstrømsadapteren, eller hvis du fjerner batteriet, mens computeren er i dvaletilstand.

- 1 Sluk computeren, og slå LCD-skærmen ned.
- 2 Skub knappen **LOCK** til batterilåsen (1) udad.
- 3 Skub knappen **RELEASE** til batterilåsen (2) udad.  
Batteriet frigøres, og dets forreste kant hæves en smule.
- 4 Placer din fingerspids på den hævede kant, løft batteriet i pilens retning, og skub det væk fra computeren.



! Nogle genopladelige batterier opfylder ikke Sonys kvalitets- og sikkerhedsstandarder. Af sikkerhedsmæssige grunde kan denne computer kun fungere med de originale Sony-batterier, der er designet til denne model. Hvis du installerer et batteri, der ikke er godkendt, bliver batteriet ikke opladet, og computeren holder op med at fungere.

## Opladning af batteriet

Det batteri, der følger med til computeren, er ikke fuldt opladet på leveringstidspunktet.

Sådan oplader du batteriet

- 1 Installer batteriet.
- 2 Slut computeren til en strømkilde ved hjælp af vekselstrømsadapteren.  
Opladningsindikatoren er tændt, mens batteriet oplades. Når batteriet næsten er opladet til det maksimale niveau, du har valgt, slukkes opladningsindikatoren.

Opladningsindikatorens statusvisning	Betydning
Lyser orange	Batteriet oplades.
Blinker sammen med den grønne strømindikator	Batteriet er ved at løbe tør for strøm. (Normal tilstand)
Blinker sammen med den orange strømindikator	Batteriet er ved at løbe tør for strøm. (Slumretilstand)
Blinker hurtigt med orange lys	Der er opstået en batterifejl, fordi batteriet er defekt eller ikke sidder ordentligt fast.

!  
Oplad batteriet som beskrevet i denne vejledning fra første opladning.



Lad batteriet sidde i computeren, mens den er sluttet til elnettet. Batteriet oplades, mens du bruger computeren.

Når batteriet er løbet tør for strøm, og både opladnings- og strømindikatorene blinker, skal du enten tilslutte vekselstrømsadapteren for at genoplade batteriet eller slukke computeren og indsætte et fuldt opladet batteri.

Computeren er udstyret med et lithium-ion-batteri, der til enhver tid kan oplades. Det påvirker ikke batteriets levetid, hvis det genoplades, selvom det kun er delvist afladet.

Du kan forlænge batteriets levetid, hvis du aktiverer batteriplejefunktionen under **Battery Charge Functions** via **VAIO Control Center**.

I forbindelse med brugen af visse programmer og eksterne enheder skifter computeren muligvis ikke til dvaletilstand, selvom batteriet er næsten tomt. Derfor er det vigtigt, at du sikkerhedskopierer regelmæssigt og manuelt aktiverer en strømstyringstilstand, f.eks. slumre eller dvale, for at undgå datatab, når du bruger batteristrøm.

Hvis batteriet tømmes, mens computeren er i slumretilstand, mister du alle data, der ikke er gemt. Det er ikke muligt at vende tilbage til det arbejde, der ikke er gemt. Hvis du vil undgå tab af data, skal du gemme dine data ofte.



## Forlængelse af batteriets levetid

Når computeren kører på batteristrøm, kan du forlænge batteriets levetid på følgende måder.

- ❑ Juster lysstyrken på computerens LCD-skærm.
- ❑ Brug strømbesparellestilstanden. Se **Brug af strømbesparellestilstande (side 27)** for at få flere oplysninger.
- ❑ Rediger strømbesparellesindstillingerne under **Strømstyring**. Se **Brug af VAIO Power Management (side 85)** for at få flere oplysninger.
- ❑ Angiv tapet som baggrund på skrivebordet under **Long Battery Life Wallpaper Setting** via **VAIO Control Center**.

## Sikker nedlukning af computeren

Hvis du vil undgå at miste data, der ikke er gemt, skal du lukke computeren korrekt, som beskrevet nedenfor.

Sådan lukker du computeren

- 1 Sluk eventuelle eksterne enheder, der er sluttet til computeren.
- 2 Klik på **Start** og på knappen **Luk computeren**.
- 3 Reager på alle advarsler om, at du skal gemme dokumenter eller være opmærksom på andre brugere, og vent, indtil computeren lukkes automatisk.  
Strømindikatoren slukkes.

## Brug af strømbesparellestilstande

Du kan benytte strømstyringsindstillingerne til at spare på batteriet. Ud over den normale drifttilstand har computeren to specifikke strømbesparellestilstande, som du kan vælge efter behov: Slumretilstand og dvaletilstand.

! Hvis du ikke skal bruge computeren i længere tid, mens den er koblet fra elnettet, skal du sætte computeren i dvaletilstand eller slukke den.

Hvis batteriet tømmes, mens computeren er i slumretilstand, mister du alle data, der ikke er gemt. Det er ikke muligt at vende tilbage til det arbejde, der ikke er gemt. Hvis du vil undgå tab af data, skal du gemme dine data ofte.

Tilstand	Beskrivelse
Normal tilstand	Dette er den normale tilstand for computeren, når den er i brug. Den grønne strømindikator lyser, når denne tilstand er aktiveret på computeren.
Slumretilstand	I slumretilstand slukkes LCD-skærmen, og de indbyggede lagerenheder og processoren indstilles til et lavt strømforbrug. Den orange strømindikator blinker langsomt, når denne tilstand er aktiveret på computeren. Computeren vender hurtigere tilbage til normal tilstand fra slumretilstand end fra dvaletilstand. Der bruges dog mere strøm i slumretilstand end i dvaletilstand.
Dvaletilstand	Når computeren er i dvaletilstand, gemmes systemets aktuelle tilstand på de indbyggede lagerenheder, og computeren slukkes. Selvom batteriet bliver tomt, mister du ikke nogen data. Strømindikatoren er slukket, når denne tilstand er aktiveret på computeren.

## Brug af slumretilstand

Sådan aktiverer du slumretilstand

Klik på **Start**, på pilen  ud for knappen **Luk computeren** og derefter på **Slumre**.

Sådan vender du tilbage til normal tilstand

- Tryk på en tast.
- Skub tænd/sluk-knappen (i retning af ► på knappen).

!  
Hvis du skubber tænd/sluk-knappen (i retning af ► på knappen) og holder den i mere end fire sekunder, slukkes computeren automatisk. Du mister alle data, der ikke er gemt.

## Brug af dvaletilstand

Sådan aktiverer du dvaletilstand

Tryk på tasterne **Fn+F12**.

Du kan også klikke på **Start**, på pilen ud for knappen **Luk computeren** og derefter på **Dvale**.

!  
Flyt ikke computeren, før strømindikatoren er slukket.

Sådan vender du tilbage til normal tilstand

Skub tænd/sluk-knappen (i retning af ▷ på knappen).

!  
Hvis du skubber tænd/sluk-knappen (i retning af ▷ på knappen) og holder den i mere end fire sekunder, slukkes computeren automatisk.

## Opdatering af computeren

Sørg for at opdatere din VAIO-computer ved hjælp af følgende programmer, så computeren fungerer så effektivt og sikkert som muligt.

Når der er nye opdateringer på internettet, som kan forbedre computerens ydeevne, får du automatisk besked om det via **VAIO Update**, der henter og installerer opdateringerne på computeren.

**Windows Update**

Klik på **Start**, **Alle programmer** og **Windows Update**, og følg derefter vejledningen på skærmen.

**VAIO Update 5**

Klik på **Start**, **Alle programmer** og **VAIO Update 5**, og følg derefter vejledningen på skærmen.



Computeren skal have forbindelse til internettet, for at du kan hente opdateringer.

## Brug af VAIO-computeren

I dette afsnit beskrives det, hvordan du kan bruge din VAIO-computer, så du får det største udbytte af den.

- ❑ **Brug af tastaturet (side 32)**
- ❑ **Brug af pegefeltet (side 34)**
- ❑ **Brug af det indbyggede kamera (side 35)**
- ❑ **Brug af en "Memory Stick" (side 36)**
- ❑ **Brug af andre moduler/hukommelseskort (side 43)**
- ❑ **Brug af internettet (side 47)**
- ❑ **Brug af netværket (LAN) (side 48)**
- ❑ **Brug af det trådløse LAN-netværk (side 49)**
- ❑ **Brug af det trådløse WAN-netværk (side 54)**
- ❑ **Brug af Bluetooth-funktionen (side 58)**




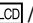
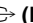
## Brug af tastaturet

Tastaturet har ekstra taster, der bruges til at udføre modelspecifikke opgaver.

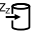
### Kombinationer og funktioner med Fn-tasten



Nogle tastaturfunktioner kan først bruges, når operativsystemet er indlæst.

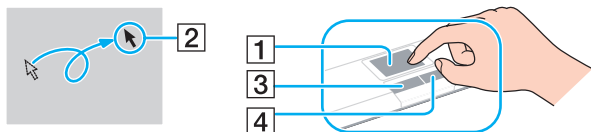
Kombination/funktion	Funktion
<b>Fn +  (F2):</b> lydløs	Slår de indbyggede højttalere eller høretelefoner til og fra.
<b>Fn +  (F3/F4):</b> regulering af lydstyrken	Ændrer lydstyrken. Hvis du vil øge lydstyrken, skal du holde tasterne <b>Fn+F4</b> nede eller trykke på tasterne <b>Fn+F4</b> og derefter på tasten <b>↑</b> eller <b>→</b> . Hvis du vil reducere lydstyrken, skal du holde tasterne <b>Fn+F3</b> nede eller trykke på tasterne <b>Fn+F3</b> og derefter på tasten <b>↓</b> eller <b>←</b> .
<b>Fn +  (F5/F6):</b> regulering af lysstyrke	Ændrer lysstyrken på computerens LCD-skærm. Hvis du vil øge lysstyrken, skal du holde tasterne <b>Fn+F6</b> nede eller trykke på tasterne <b>Fn+F6</b> og derefter på tasten <b>↑</b> eller <b>→</b> . Hvis du vil reducere lysstyrken, skal du holde tasterne <b>Fn+F5</b> nede eller trykke på tasterne <b>Fn+F5</b> og derefter på tasten <b>↓</b> eller <b>←</b> .
<b>Fn +  /  (F7):</b> skærmudgang	Skifter mellem visning på computerens skærm, på en ekstern skærm, på begge disse skærme og på flere skærme, der fungerer som et enkelt skrivebord. Tryk på tasten <b>Enter</b> for at vælge skærmvisning.  <b>!</b> Hvis du fjerner et skærmkabel fra computeren, mens der anvendes en ekstern skærm til visning, bliver computerskærmen sort. I så fald skal du trykke to gange på tasten <b>F7</b> , mens du holder tasten <b>Fn</b> nede. Tryk derefter på tasten <b>Enter</b> for at skifte til computerskærmen.  Det er ikke sikkert, at operativsystemet på computeren understøtter brug af flere skærme.



Kombination/funktion	Funktion
Fn +  (F12): dvale	<p>I dvaletilstand har computeren det laveste strømforbrug. Når du udfører denne kommando, bliver systemets tilstand og de tilsluttede eksterne enheders tilstand gemt på den indbyggede lagerenhed, og systemet slukkes. Hvis du vil vende tilbage til den tidligere systemtilstand, skal du tænde computeren ved hjælp af tænd/sluk-knappen.</p> <p>Oplysninger om strømstyring finder du i <b>Brug af strømbesparelsetilstande</b> (side 27).</p>

## Brug af pegefeltet

Du kan pege på, markere, trække og rulle elementer på skærbilledet ved hjælp af pegefeltet.



Handling	Beskrivelse
Pege	Flyt fingeren henover pegefeltet (1) for at placere markøren (2) på et element eller objekt.
Klikke	Tryk én gang på venstre tast (3).
Dobbeltklikke	Tryk på venstre tast to gange lige efter hinanden.
Højreklikke	Tryk én gang på højre tast (4). I mange programmer åbner denne handling en kontekstafhængig genvejsmenu.
Trække	Bevæg fingeren henover pegefeltet, mens du trykker på venstre tast.
Rulle	Lad fingeren glide langs pegefeltets højre kant for at rulle i lodret retning. Træk fingeren langs pegefeltets nederste kant for at rulle i vandret retning (rullefunktionen er kun tilgængelig i programmer, der understøtter rulning via pegefeltet).



Du kan aktivere/deaktivere pegefeltet, når der er sluttet en mus til computeren. Du kan ændre indstillinger for pegefeltet i **VAIO Control Center**.

! Sørg for at tilslutte en mus, inden pegefeltet deaktiveres. Hvis du deaktiverer pegefeltet, inden du tilslutter en mus, kan du kun udføre markørhandlinger via tastaturet.

## Brug af det indbyggede kamera

Computeren har et indbygget **MOTION EYE**-kamera.

Du kan udføre følgende handlinger med den forudinstallerede software til billedoptagelse:

- Tage stillbilleder og optage film
- Registrere og optage objektbevægelser til overvågningsformål
- Redigere optagede billeddata



Når du tænder computeren, aktiveres det indbyggede kamera.

Det er muligt at afholde videokonferencer, hvis du har den nødvendige software.



Når du starter eller afslutter softwaren til onlinemeddelelser eller videoredigering, bliver det indbyggede kamera ikke hhv. aktiveret eller deaktiveret.

Sæt ikke computeren i slumre- eller dvaletilstand, mens du bruger det indbyggede kamera.

### Sådan bruger du den forudinstallerede software til billedoptagelse

- 1 Klik på **Start, Alle programmer, ArcSoft WebCam Companion 3** og **WebCam Companion 3**.
- 2 Klik på det ønskede ikon i hovedvinduet.  
Du kan finde oplysninger om, hvordan du bruger softwaren, i Hjælp-filen til programmet.



Hvis du skal tage et billede eller optage en film på et mørkt sted, skal du klikke på ikonet **Capture** i hovedvinduet. Klik derefter på ikonet **WebCam Settings**, og vælg indstillingen for begrænset lys eller kompensation for begrænset lys i vinduet med egenskaber.

## Brug af en "Memory Stick"

En "Memory Stick" er et kompakt, bærbart og alsidigt optagemedie med integrerede kredsløb, der er designet specifikt til udveksling og deling af digitale data fra kompatible produkter, f.eks. digitalkameraer, mobiltelefoner og andre lignende enheder. Da det er muligt at flytte mediet, kan det bruges til ekstern datalagring.

### Inden du bruger en "Memory Stick"

Computerens "Memory Stick Duo"-slot passer til følgende størrelser og typer "Memory Stick Duo"-medier:

- "Memory Stick Duo"
- "Memory Stick PRO Duo"
- "Memory Stick PRO-HG Duo"

! Computeren understøtter kun "Memory Stick" i Duo-størrelse. "Memory Stick" i standardstørrelse understøttes ikke.

Du kan få de seneste oplysninger om "Memory Stick"-mediet på [memorystick.com] på <http://www.memorystick.com/en/>.

## Indsættelse og fjernelse af en "Memory Stick"

Sådan indsætter du en "Memory Stick"

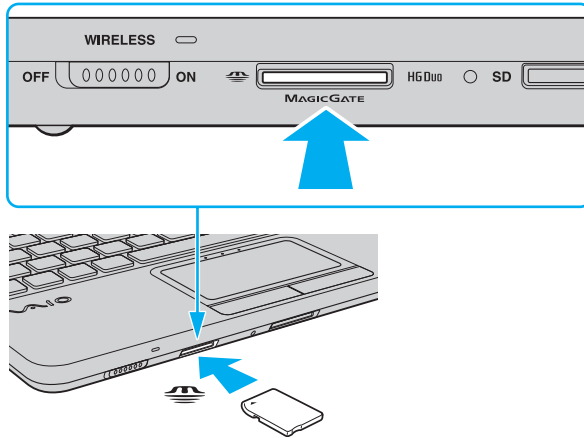
- 1 Find "Memory Stick Duo"-slotten.
- 2 Hold din "Memory Stick", så pilen vender opad og peger mod kortslotten.
- 3 Skub forsigtigt din "Memory Stick" ind i slotten, indtil der lyder et klik. Lagermediet må ikke tvinges på plads.



Hvis din "Memory Stick" ikke glider nemt ind, skal du forsigtigt fjerne den og kontrollere, om den vender rigtigt.

Din "Memory Stick" registreres automatisk af systemet, og indholdet på den vises. Hvis der ikke åbnes en dialogboks eller et vindue på skrivebordet, skal du klikke på **Start, Computer** og dobbeltklikke på "Memory Stick"-ikonet.

"Memory Stick"-ikonet vises i vinduet **Computer**, efter du har indsat din "Memory Stick" i slotten.



! Inden du bruger en "Memory Stick Micro" ("M2"), skal du indsætte den i en "M2" Duo-adapter. Hvis du indsætter mediet direkte i computerens "Memory Stick Duo"-slot uden adapteren, er der risiko for, at mediet sidder fast i slotten.

## Sådan fjerner du en "Memory Stick"

! Fjern ikke din "Memory Stick", mens medieadgangsindikatoren lyser. Hvis du gør det, kan du miste data. Det kan tage længere tid at indlæse store mængder data, så kontroller, at indikatoren er slukket, inden du fjerner din "Memory Stick".

- 1 Find "Memory Stick Duo"-slotten.
- 2 Kontroller, at indikatoren for medieadgang er slukket.
- 3 Skub din "Memory Stick" ind i computeren, og slip den.  
Din "Memory Stick" skubbes ud.
- 4 Træk din "Memory Stick" ud af slotten.

! Vær forsigtig, når du fjerner en "Memory Stick", så den ikke pludselig skubbes ud, mens du ikke er parat.

## Formatering af en "Memory Stick"

### Sådan formaterer du en "Memory Stick"

En "Memory Stick" er som standard formateret og klar til brug.

Hvis du vil formatere mediet igen ved hjælp af din computer, skal du benytte følgende fremgangsmåde.



Sørg for, at formateringen udføres med en enhed, der understøtter formatering af "Memory Stick"-medier.

Når en "Memory Stick" formateres, slettes alle de data, der er gemt på mediet. Inden formateringen skal du derfor sikre dig, at din "Memory Stick" ikke indeholder vigtige data.

Du må ikke fjerne din "Memory Stick" fra slotten, mens den formateres. Hvis du gør det, kan der opstå funktionsfejl.

- 1 Find "Memory Stick Duo"-slotten.
- 2 Skub forsigtigt din "Memory Stick" ind i slotten, indtil der lyder et klik.
- 3 Klik på **Start** og **Computer**.
- 4 Højreklik på "Memory Stick"-ikonet, og vælg **Formater**.
- 5 Klik på **Gendan enhedens standardindstillinger**.



Størrelsen af allokeringsenheden og filsystemet kan ændres.

Vælg ikke **NTFS** på rullelisten **Filsystem**, da denne indstilling kan medføre funktionsfejl.



Formateringsprocessen udføres hurtigere, hvis du vælger **Ekspresformatering** under **Formateringsindstillinger**.



6 Klik på **Start**.

7 Følg vejledningen på skærmen.

! Formateringen af en "Memory Stick" kan tage et stykke tid. Det afhænger af medietypen, hvor lang tid det tager.

## Om brug af en "Memory Stick"

- ❑ Computeren er blevet testet med og understøtter "Memory Stick"-medier fra Sony med en kapacitet på op til 32 GB, som er tilgængelige pr. september 2009. Det er imidlertid ikke alle "Memory Stick", der med garanti er kompatible.
- ❑ Sørg for, at pilen på din "Memory Stick" peger i den rigtige retning, når den indsættes. Hvis det er vanskeligt at indsætte din "Memory Stick", må du ikke forsøge at tvinge den på plads, da du risikerer at beskadige computeren eller mediet.
- ❑ Vær forsigtig, når du indsætter eller fjerner en "Memory Stick". Du må ikke tvinge den ind eller ud af slotten.
- ❑ Det garanteres ikke, at computeren understøtter en "Memory Stick" med flere konverteringsadaptere.
- ❑ "MagicGate" er det almindelige navn for den teknologi til copyrightbeskyttelse, der er udviklet af Sony. Brug en "Memory Stick" med "MagicGate"-logoet for at udnytte denne teknologi.
- ❑ Ifølge loven om ophavsret må de lyd- og/eller billeddata, du har optaget, ikke anvendes til andet end personligt brug uden forudgående samtykke fra de respektive copyrightindehavere. "Memory Stick"-medier med copyrightbeskyttede data må således kun bruges i henhold til loven om ophavsret.
- ❑ Der må ikke indsættes mere end én "Memory Stick" i slotten. Hvis mediet indsættes forkert, kan både computeren og mediet blive beskadiget.

## Brug af andre moduler/hukommelseskort

### Brug af SD-hukommelseskortet

Computeren har en slot til et **SD**-hukommelseskort. Du kan bruge denne slot til at overføre data mellem digitale kameraer, videokameraer, musikafspillere og andre av-enheder.

Inden du bruger et SD-hukommelseskort

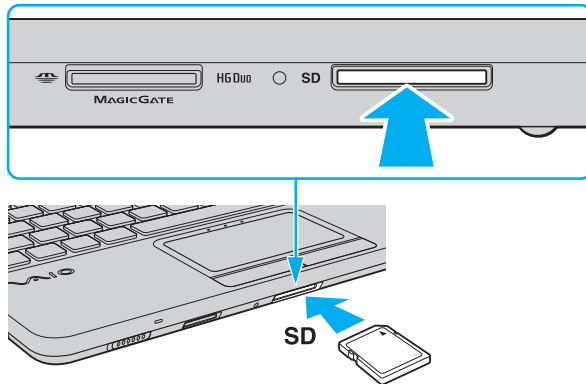
Følgende hukommelseskort kan indsættes i computerens slot til **SD**-hukommelseskort:

- SD-hukommelseskort
- SDHC-hukommelseskort

I afsnittet **Få mere at vide om din VAIO-computer (side 5)** kan du finde adressen til det supportwebsted, hvor du kan finde de seneste oplysninger om kompatible hukommelseskort.

## Sådan indsætter du et SD-hukommelseskort

- 1 Find computerens slot til **SD**-hukommelseskort.
- 2 Hold dit SD-hukommelseskort, så pilen vender opad og peger mod kortslotten.
- 3 Skub forsigtigt SD-hukommelseskortet ind, indtil der lyder et klik.  
Kortet må ikke tvinges på plads.



Ikonet for SD-hukommelseskortet vises i vinduet **Computer**, efter du har indsat kortet i slotten.

## Sådan fjerner du et SD-hukommelseskort

- 1 Find computerens slot til **SD**-hukommelseskort.
- 2 Kontroller, at indikatoren for medieadgang er slukket.
- 3 Skub SD-hukommelseskortet ind i computeren, og slip det. SD-hukommelseskortet skubbes ud.
- 4 Træk SD-hukommelseskortet ud af slotten.

## Om brug af hukommelseskort

### Generelle bemærkninger om brugen af hukommelseskortet

- ❑ Sørg for at bruge hukommelseskort, der er kompatible med de standarder, der understøttes af computeren.
- ❑ Sørg for, at pilen på hukommelseskortet peger i den rigtige retning, når det indsættes. Hvis det er vanskeligt at indsætte hukommelseskortet, må du ikke forsøge at tvinge det på plads, da du risikerer at beskadige computeren eller mediet.
- ❑ Vær forsigtig, når du indsætter eller fjerner hukommelseskortet. Du må ikke tvinge det ind eller ud af slotten.
- ❑ Fjern ikke hukommelseskortet, mens medieadgangsindikatoren lyser. Hvis du gør det, kan du miste data.
- ❑ Forsøg ikke at indsætte et hukommelseskort eller en hukommelseskortadapter af en anden type i slotten til hukommelseskort. Hvis hukommelseskortet eller hukommelseskortadapteren ikke er kompatibel med slotten, kan kortet sidde fast og beskadige computeren.

### Om brug af SD-hukommelseskortet

- ❑ Computeren er blevet testet med og understøtter de mest udbredte hukommelseskort, der er tilgængelige pr. september 2009. Det kan dog ikke garanteres, at alle hukommelseskort er kompatible.
- ❑ Computeren er blevet testet med SD-hukommelseskort med en kapacitet på op til 2 GB og SDHC-hukommelseskort med en kapacitet på op til 32 GB, og computeren er kompatibel med disse kort.
- ❑ Computerens slot til SD-hukommelseskort understøtter ikke SD- og SDHC-hukommelseskortets funktion til højhastighedsoverførsel.

## Brug af internettet

Inden du kan bruge internettet, skal du tilmelde dig hos en internetudbyder og konfigurere de enheder, der er nødvendige, for at computeren kan oprette forbindelse til internettet.

Din internetudbyder tilbyder muligvis følgende typer internetforbindelser:

- Fiberoptisk bredbånd (FTTH)
- Bredbånd (DSL)
- Kabelmodem
- Satellit
- Modem

Hvis du vil have detaljerede oplysninger om de enheder, der skal bruges til at få adgang til internettet, og om, hvordan computeren kobles på internettet, skal du kontakte din internetudbyder.



Hvis du vil koble computeren på internettet ved hjælp af den trådløse LAN-funktion, skal du konfigurere det trådløse LAN-netværk. Se **Brug af det trådløse LAN-netværk (side 49)** for at få flere oplysninger.

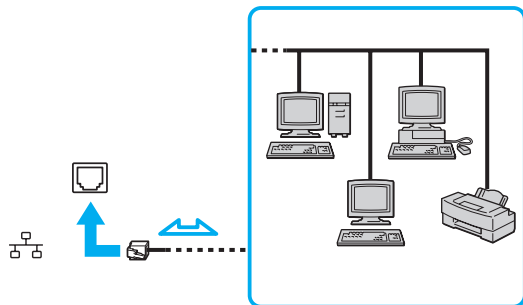


Når computeren kobles på internettet, skal du sørge for, at computeren er tilstrækkeligt beskyttet mod onlinetrusler.

Afhængigt af den aftale, du har med din internetudbyder, skal du muligvis slutte en ekstern modemenhed, f.eks. et USB-telefonmodem, et DSL-modem eller et kabelmodem, til computeren for at oprette forbindelse til internettet. Du kan få detaljerede oplysninger om, hvordan du opretter forbindelse og konfigurerer dit modem, i den brugervejledning, der fulgte med modemmet.

## Brug af netværket (LAN)

Du kan slutte computeren til 100BASE-TX/10BASE-T-netværk ved hjælp af et LAN-netværkskabel. Slut den ene ende af LAN-kablet (medfølger ikke) til netværksporten (LAN) på computeren og den anden ende til netværket. Kontakt din netværksadministrator, hvis du vil have flere oplysninger om de indstillinger og enheder, der skal bruges til en LAN-forbindelse.



Du kan slutte computeren til ethvert netværk uden at ændre standardindstillingerne.



Der må ikke sluttes et telefonkabel til netværksporten (LAN) på computeren.

Hvis en af de nedenfor nævnte telefonlinjer sluttes til netværksporten (LAN), kan høj strøm ved porten medføre skader, overophedning eller brand.

- Telefonlinjer til privat brug (intercom-samtaleanlæg) eller arbejdsbrug (virksomhedstelefon med flere linjer)
- Offentlige telefonlinjer med abonnement
- PBC (privat bicentral)

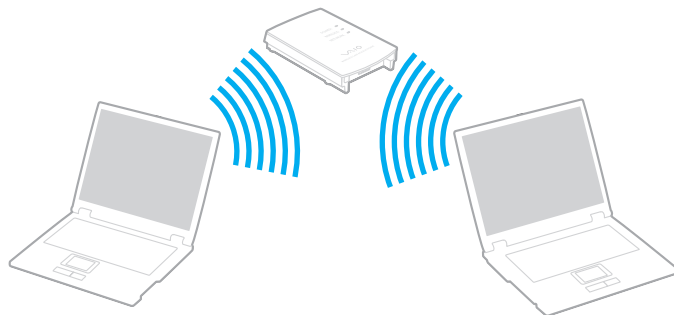


## Brug af det trådløse LAN-netværk

Det trådløse LAN-netværk (WLAN) gør det muligt at oprette forbindelse fra computeren til et netværk via en trådløs forbindelse.



WLAN-netværket benytter følgende IEEE 802.11a/b/g/n-standard, som angiver den anvendte type teknologi. Du kan se din computers konfiguration i specifikationerne.



WLAN-standard	Frekvensbånd	Bemærkninger
IEEE 802.11a	5 GHz	-
IEEE 802.11b/g	2,4 GHz	IEEE 802.11g-standarden giver en hurtigere kommunikationshastighed end IEEE 802.11b-standarden.
IEEE 802.11n	5 GHz/2,4 GHz	På modeller, der understøtter IEEE 802.11b/g/n-standarden, er det kun muligt at bruge båndet på 2,4 GHz.

## Om brugen af den trådløse LAN-funktion

### Generelle bemærkninger om brugen af den trådløse LAN-funktion

- ❑ I nogle lande eller områder kan de lokale myndigheder have fastlagt begrænsninger for brugen af WLAN-produkter (f.eks. et begrænset antal kanaler). Inden du aktiverer WLAN-funktionen, skal du læse reglerne for brug af trådløse LAN-netværk grundigt.
- ❑ IEEE 802.11a-standarden og IEEE 802.11n-standarden kan ikke benyttes på ad-hoc-netværk.
- ❑ Det 2,4-GHz bånd, der bruges af enheder, som er kompatible med trådløse LAN-netværk, benyttes også af en række andre enheder. Selvom enhederne på det trådløse LAN-netværk anvender teknologier til at minimere interferensen fra andre enheder, der benytter samme bånd, kan der forekomme interferens, som reducerer kommunikationshastigheden, begrænser kommunikationsrækkevidden eller afbryder trådløse forbindelser.
- ❑ Kommunikationshastigheden og -rækkevidden kan variere. Den afhænger af følgende forhold:
  - ❑ Afstanden mellem kommunikationsenhederne
  - ❑ Eventuelle forhindringer mellem enhederne
  - ❑ Enhedens konfiguration
  - ❑ Forholdene for radiosignaler
  - ❑ Det omgivende miljø, herunder eventuelle vægge og vægmaterialer
  - ❑ Den anvendte software
- ❑ Kommunikationsforbindelserne kan blive afbrudt pga. dårlige betingelser for radiosignaler.
- ❑ Den faktiske kommunikationshastighed er muligvis lavere end den hastighed, der angives på computeren.
- ❑ Hvis der anvendes WLAN-produkter, der understøtter andre standarder, men som benytter det samme bånd på det samme trådløse netværk, kan kommunikationshastigheden blive reduceret pga. radiointerferens. Derfor er WLAN-produkter designet, så de sænker kommunikationshastigheden for at sikre kommunikationen med andre WLAN-produkter, der understøtter andre standarder, men bruger samme frekvensbånd. Når kommunikationshastigheden ikke er så hurtig som forventet, kan den muligvis øges ved at skifte trådløs kanal på adgangspunktet.

## Om datakryptering

WLAN-standarden omfatter følgende krypteringsmetoder: WEP (Wired Equivalent Privacy), som er en sikkerhedsprotokol, WPA2 (Wi-Fi Protected Access 2) og WPA (Wi-Fi Protected Access). Både WPA2 og WPA-specifikationerne, der er foreslået i fællesskab af IEEE og Wi-Fi-alliancen, er standarder, som er baseret på interoperative sikkerhedsforbedringer, der øger niveauet for databeskyttelse og adgangskontrol på eksisterende Wi-Fi-netværk. WPA er designet til at være fremadkompatibel med IEEE 802.11i-specifikationen. Den benytter den forbedrede datakrypteringsprotokol TKIP (Temporal Key Integrity Protocol) og en brugergodkendelsesfunktion, som anvender protokollerne 802.1X og EAP (Extensible Authentication Protocol). Datakryptering beskytter den sårbare trådløse forbindelse mellem klienter og adgangspunkter. Derudover benyttes andre typiske LAN-sikkerhedsmekanismer for at beskytte fortrolige oplysninger, f.eks. adgangskodebeskyttelse, end-to-end-kryptering, virtuelle private netværk og brugergodkendelse. WPA2, anden generation af WPA, giver en mere effektiv databeskyttelse og adgangskontrol og er desuden designet til at beskytte alle versioner af 802.11-enheder, herunder standarderne 802.11b, 802.11a, 802.11g og 802.11n, både med flere bånd og flere tilstande. Desuden giver WPA2, der er baseret på den anerkendte IEEE 802.11i-standard, et sikkerhedsniveau, der svarer til sikkerhedsniveauet for regeringsrelevante systemer, ved at implementere den FIPS 140-2-kompatible AES-krypteringsalgoritme fra NIST (National Institute of Standards and Technology) og 802.1X-baseret godkendelse. WPA2 er bagudkompatibel med WPA.

## Aktivering af trådløs LAN-kommunikation



Du skal først oprette en trådløs LAN-kommunikationsforbindelse mellem computeren og et adgangspunkt (medfølger ikke). Se **Windows Hjælp og support** for at få flere oplysninger.

! Yderligere oplysninger om, hvordan du vælger den kanal, der skal bruges af adgangspunktet, finder du i den brugervejledning, som fulgte med adgangspunktet.

### Sådan aktiverer du trådløs LAN-kommunikation

- 1 Sørg for, at der er oprettet et adgangspunkt.  
Yderligere oplysninger finder du i den brugervejledning, der fulgte med adgangspunktet.
- 2 Slå knappen **WIRELESS** til.
- 3 Klik på ikonet **VAIO Smart Network** på proceslinjen.
- 4 Klik på knappen ud for den eller de ønskede trådløse indstillinger for at sætte dem til **On** i vinduet **VAIO Smart Network**.  
Kontroller, at indikatoren **WIRELESS** tændes.

! Trådløs LAN-kommunikation på 5-GHz båndet, der kun understøttes på udvalgte modeller, er som standard deaktiveret. Hvis du vil aktivere kommunikation på 5-GHz båndet, skal du vælge båndet på 5 GHz eller både båndet på 2,4 GHz og båndet på 5 GHz på rullelisten under **Wireless LAN Settings** i indstillingsvinduet **VAIO Smart Network**.

- 5 Klik på  eller  på proceslinjen.
- 6 Vælg det ønskede adgangspunkt, og klik på **Opret forbindelse**.



I forbindelse med WPA-PSK- eller WPA2-PSK-godkendelse skal der angives et adgangsudtryk. Der skelnes mellem store og små bogstaver i adgangsudtrykket, og det skal være en tekststreng med mellem 8 og 63 tegn eller en hexadecimalstreng på op til 64 tegn.

## Afbrydelse af trådløs LAN-kommunikation

Sådan afbryder du trådløs LAN-kommunikation

Klik på knappen ud for **Wireless LAN** for at sætte indstillingen til **Off** i vinduet **VAIO Smart Network**.

! Hvis den trådløse LAN-funktion deaktiveres, mens du har adgang til eksterne dokumenter, filer eller ressourcer, risikerer du at miste data.

## Brug af det trådløse WAN-netværk

Hvis du bruger den trådløse WAN-netværksfunktion (WWAN), kan computeren oprette forbindelse til internettet via det trådløse netværk, når der er mobiltelefondekning.

Det er ikke sikkert, at WWAN-funktionen er tilgængelig i alle lande eller områder. Du kan se de lande og områder, hvor WWAN-funktionen er tilgængelig, i **Retningslinjer for trådløst WAN** i **Bestemmelser, garanti og support**.



Nogle af de funktioner og indstillinger, der beskrives i dette afsnit, er muligvis ikke tilgængelige på din computer. Du kan se din computers konfiguration i specifikationerne.

## Indsættelse af et SIM-kort

Hvis du vil bruge den trådløse WAN-funktion, skal du først indsætte et SIM-kort i SIM-kortslotten på computeren. SIM-kortet sidder i en kortholder, der er cirka på størrelse med et kreditkort.



Alt efter hvilken model du har købt, og hvilket land du befinder dig i, modtager du muligvis et tilbud fra den telekommunikationsoperatør, som VAIO har valgt. Hvis det er tilfældet, er SIM-kortet enten i operatørens SIM-pakke eller allerede indsat i slotten til SIM-kort. Hvis SIM-kortet ikke følger med computeren, kan du købe et kort hos din foretrukne telekommunikationsoperatør.

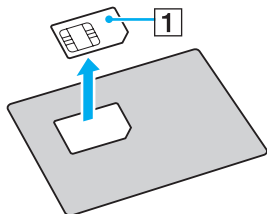
### Sådan indsætter du et SIM-kort

- 1 Sluk computeren.
- 2 Tag batteriet ud af computeren.

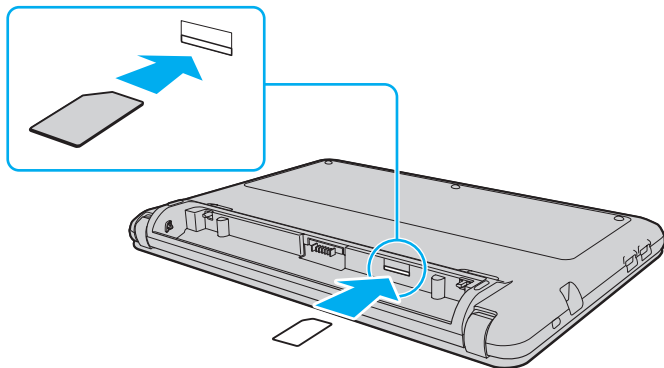


Yderligere oplysninger finder du i **Sådan fjerner du batteriet (side 22)**.

- 3 Tag SIM-kortet (1) ud ved at skubbe det ud af kortholderen.



- 4 Indsæt SIM-kortet i slotten til SIM-kort, så det trykte kredsløb (printpladen) vender nedad.



! Pas på, at du ikke kommer til at røre siden med printpladen på SIM-kortet. Sørg for, at du har et godt greb om computeren, inden du indsætter eller fjerner kortet.

Pas på, at du ikke kommer til at beskadige SIM-kortet, f.eks. ved at bøje det eller trykke på det.

- 5 Indsæt batteriet igen.

! Kontroller, at batteriet er indsat korrekt.



## Aktivering af den trådløse WAN-kommunikation

Sådan aktiverer du den trådløse WAN-kommunikation

- 1 Slå knappen **WIRELESS** til.
- 2 Klik på ikonet **VAIO Smart Network** på proceslinjen.
- 3 Klik på knappen ud for **Wireless WAN** for at sætte indstillingen til **On** i vinduet **VAIO Smart Network**.
- 4 Angiv din pinkode, når du bliver bedt om det.
- 5 Angiv navnet på din telekommunikationsoperatørs adgangspunkt (APN), hvis du bliver bedt om det.

Yderligere oplysninger om, hvordan du bruger den trådløse WAN-funktion, finder du i Hjælp-filen til programmet **VAIO Smart Network** eller i dokumentationen fra din telekommunikationsoperatør.

## Brug af Bluetooth-funktionen

Du kan oprette en trådløs kommunikationsforbindelse mellem din computer og andre Bluetooth<sup>®</sup>-enheder, f.eks. en anden computer eller en mobiltelefon. Du kan overføre data mellem disse enheder uden brug af kabler inden for en afstand på 10 meter, hvis enhederne er placeret i et område uden forhindringer.

### Bluetooth-sikkerhed

Den trådløse Bluetooth-teknologi har en godkendelsesfunktion, der giver dig mulighed for at angive, hvem du vil kommunikere med. Med denne godkendelsesfunktion kan du forhindre, at anonyme Bluetooth-enheder får adgang til din computer.

Første gang to Bluetooth-enheder kommunikerer, skal der angives en fælles adgangsnøgle (en adgangskode, der kræves til godkendelsen) for begge de enheder, der skal registreres. Når en enhed er registreret, er det ikke nødvendigt at angive adgangsnøglen igen.

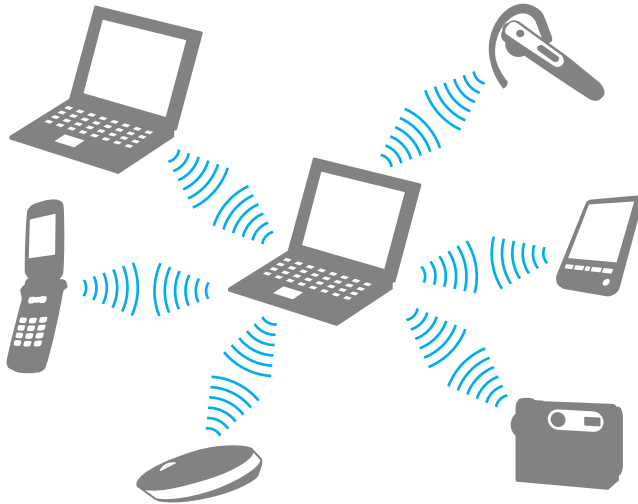


Adgangsnøglen kan ændres fra gang til gang, men den skal være identisk på de kommunikerende enheder.

I forbindelse med visse enheder, f.eks. en mus, er det ikke muligt at angive en adgangsnøgle.

## Kommunikation med en anden Bluetooth-enhed

Du kan slutte computeren til en Bluetooth-enhed, f.eks. en anden computer, en mobiltelefon, en PDA, et headset, en mus eller et digitalkamera, uden at skulle bruge kabler.



## Sådan opretter du forbindelse til en anden Bluetooth-enhed

Hvis computeren skal kommunikere med en anden Bluetooth-enhed, skal du først konfigurere Bluetooth-funktionerne. Du kan finde oplysninger om konfigurationen og brugen af Bluetooth-funktionen i emnerne om Bluetooth i **Windows Hjælp og support**.

- 1 Slå knappen **WIRELESS** til.
- 2 Klik på ikonet **VAIO Smart Network** på proceslinjen.
- 3 Klik på knappen ud for **Bluetooth** for at slå indstillingen **On** i vinduet **VAIO Smart Network**.  
Kontroller, at indikatoren **WIRELESS** tændes.

## Afbrydelse af Bluetooth-kommunikation

Sådan afbryder du Bluetooth-kommunikation

- 1 Sluk den Bluetooth-enhed, der kommunikerer med din computer.
- 2 Klik på knappen ud for **Bluetooth** for at slå indstillingen **Off** i vinduet **VAIO Smart Network**.

## Om brugen af Bluetooth-funktionen

- ❑ Dataoverførselshastigheden varierer og afhænger af følgende forhold:
  - ❑ Forhindringer, f.eks. vægge, der er placeret mellem enhederne
  - ❑ Afstanden mellem enhederne
  - ❑ De materialer, der er brugt til væggene
  - ❑ Afstanden til mikrobølger og trådløse telefoner
  - ❑ Interferens fra radiofrekvenser og andre miljømæssige forhold
  - ❑ Enhedens konfiguration
  - ❑ Den anvendte software
  - ❑ Det anvendte operativsystem
  - ❑ Samtidig brug af trådløse LAN-funktioner og Bluetooth-funktioner på computeren
  - ❑ Størrelsen af de filer, der overføres
- ❑ Store filer kan blive beskadiget under kontinuerlig overførsel pga. nogle begrænsninger ved Bluetooth-standarden og elektromagnetisk interferens i miljøet.
- ❑ Alle Bluetooth-enheder skal være godkendte for at sikre, at de overholder de gældende standardspecifikationer. Selvom standarderne overholdes, kan de enkelte enheders ydeevne, specifikationer og driftsmæssige procedurer variere. Der kan derfor forekomme situationer, hvor udvekslingen af data ikke er mulig.
- ❑ Hvis du afspiller videoer på computeren, og lydsignalet kommer fra en tilsluttet Bluetooth-enhed, er det ikke sikkert, at lyd og video er synkroniseret korrekt. Dette forekommer ofte i forbindelse med Bluetooth-teknologien. Det er ikke et tegn på en funktionsfejl.

- ❑ Det 2,4-GHz bånd, som Bluetooth-enheder og trådløse LAN-enheder benytter, bruges af en række forskellige enheder. Bluetooth-enhederne bruger en teknologi til at minimere interferensen fra andre enheder, som anvender den samme bølgelængde. Hvis Bluetooth-funktionen og de trådløse kommunikationsenheder anvendes på samme tid, kan der imidlertid opstå radiointerferens, som reducerer kommunikationshastigheden og overførselsområdet i forhold til standardværdierne.



Læs de gældende Bluetooth-regulativer, inden du bruger Bluetooth-funktionen.

- ❑ Bluetooth-funktionen fungerer muligvis ikke sammen med andre enheder. Det afhænger af producenten og den softwareversion, som producenten anvender.
- ❑ Hvis der slutes flere Bluetooth-enheder til computeren, kan kanalen blive overbelastet, så enhedernes ydeevne reduceres. Dette er en normal egenskab ved Bluetooth-teknologien. Det er ikke et tegn på en funktionsfejl.

## Brug af eksterne enheder

Du kan slutte eksterne enheder til din VAIO-computers porte og dermed udvide computerens funktionsmuligheder.

- Tilslutning af et optisk diskdrev (side 65)**
- Tilslutning af eksterne højttalere eller hovedtelefoner (side 67)**
- Tilslutning af en ekstern skærm (side 68)**
- Valg af skærmtilstande (side 70)**
- Brug af funktionen Flere skærme (side 71)**
- Tilslutning af en ekstern mikrofon (side 73)**
- Tilslutning af en USB-enhed (side 74)**



## Tilslutning af et optisk diskdrev


Hvis du vil bruge et optisk diskmedie med computeren, skal du slutte et eksternt optisk diskdrev (medfølger ikke) til computeren.

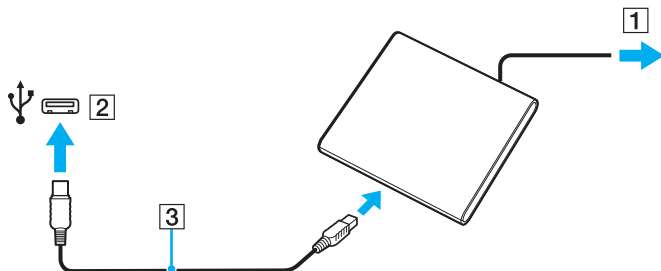
### Tilslutning af et optisk diskdrev

! Du skal slutte det eksterne optiske diskdrev til computeren, inden du starter et eventuelt forudinstalleret diskprogram.

Sørg for at slutte det eksterne optiske diskdrev til elnettet, inden du bruger drevet. Computeren understøtter kun optiske diskdrev, der får strøm direkte fra elnettet.

### Sådan tilslutter du et optisk diskdrev

- 1 Slut det eksterne optiske diskdrev til en stikkontakt (1).
- 2 Vælg den ønskede USB-port (2) .
- 3 Slut den ene ende af USB-kablet (3) til USB-porten og den anden ende til det optiske diskdrev.





Du kan få detaljerede oplysninger om, hvordan USB-kablet sluttes til drevet, i den brugervejledning, der fulgte med det eksterne optiske diskdrev.

Hvis du afbryder forbindelsen til drevet, mens computeren er i en strømbesparellestilstand (slumre eller dvale), kan der opstå funktionsfejl på computeren.

## Tilslutning af eksterne højttalere eller hovedtelefoner

Du kan slutte eksterne lydoutputenheder (medfølger ikke), f.eks. højttalere eller hovedtelefoner, til computeren.

### Sådan tilslutter du eksterne højttalere

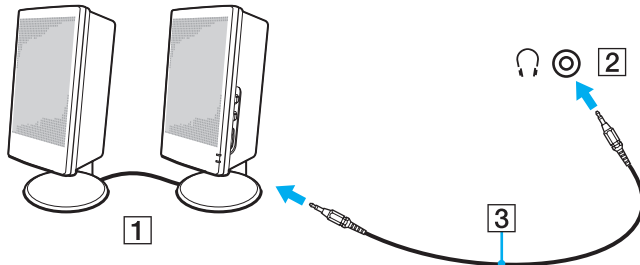


Kontroller, at højttalerne er designet til computerbrug.



Skru ned for højttalernes lydstyrke, inden du tænder dem.

Slut eksterne højttalere (1) til hovedtelefonstikket (2)  med et højttalerkabel (3) (medfølger ikke).



## Tilslutning af en ekstern skærm

Du kan slutte en ekstern skærm til computeren. Det er f.eks. muligt at bruge computeren med en skærm til en stationær computer eller en projektor.



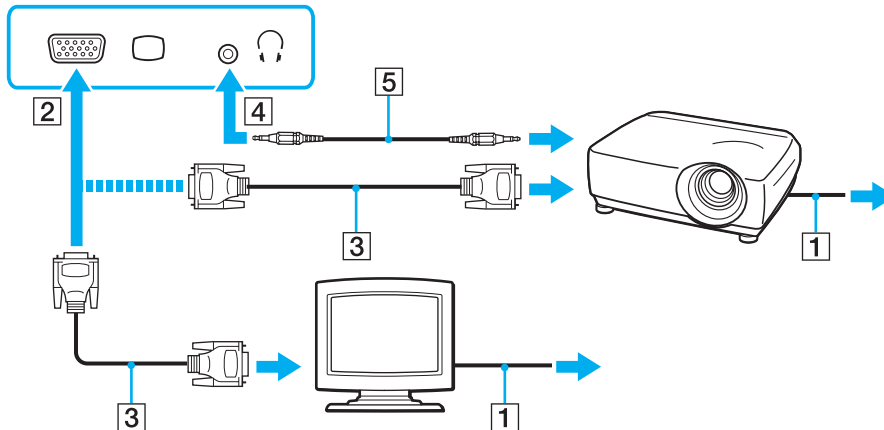
Nogle af de funktioner og indstillinger, der beskrives i dette afsnit, er muligvis ikke tilgængelige på din computer.

## Tilslutning af en computerskærm eller en projektor

Du kan slutte en ekstern skærm, f.eks. en computerskærm eller en projektor, til computeren.

Sådan tilslutter du en computerskærm eller en projektor

- 1 Slut strømledningen (1) fra den eksterne skærm eller projektoren til strømstikket.
- 2 Slut den eksterne skærm eller projektoren til skærmporten (2) på computeren ved hjælp af et skærmkabel (3).



Slut om nødvendigt hovedtelefonstikket på projektoren til hovedtelefonstikket (4) på computeren ved hjælp af et højttalerkabel (5).

## Valg af skærmtilstande

Når der er tilsluttet en ekstern skærm, kan du vælge at bruge enten computerskærmen eller den tilsluttede skærm som den primære skærm.



Du kan muligvis ikke få vist det samme indhold på computerskærmen og den eksterne skærm eller projektoren på samme tid. Det afhænger af den anvendte skærm- eller projektortype, om det kan lade sig gøre.

Tænd den eksterne skærm, inden du tænder computeren.

### Sådan vælger du skærmtilstand med tasterne Fn+F7

Du kan vælge en skærmtilstand med tasterne **Fn+F7**. Se **Kombinationer og funktioner med Fn-tasten (side 32)** for at få flere oplysninger.

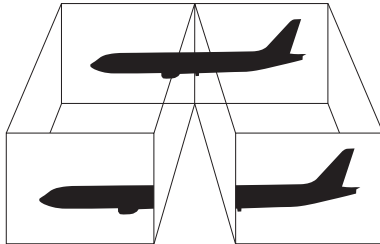
### Sådan vælger du en skærmtilstand under skærmindstillingerne

- 1 Højreklik på skrivebordet, og vælg **Skærmopløsning**.
- 2 Klik på rullelisten ud for **Flere skærme**, vælg den ønskede indstilling, og klik derefter på **OK**.

## Brug af funktionen Flere skærme

Funktionen Flere skærme giver dig mulighed for at fordele visningen af skrivebordet på flere separate skærme. Hvis du f.eks. har sluttet en ekstern skærm til skærmporten, kan computerens skærm og den eksterne skærm fungere som et enkelt skrivebord.

Du kan flytte markøren mellem skærbillederne på de to skærme. Det betyder, at du kan trække objekter, f.eks. et åbent programvindue eller en værktøjslinje, fra den ene skærm til den anden.



## Sådan bruger du funktionen Flere skærme



Den eksterne skærm, du anvender, understøtter muligvis ikke funktionen Flere skærme.

Visse programmer giver ikke mulighed for at benytte indstillingerne for Flere skærme.

Computeren må ikke skifte til slumre- eller dvaletilstand, mens du bruger funktionen Flere skærme, ellers kan computeren måske ikke vende tilbage til normal tilstand.

Hvis du har valgt forskellige farveindstillinger for de to skærme, må du ikke udvide et vindue, så det strækker sig over begge skærme. Hvis du gør det, vil softwaren muligvis ikke fungere korrekt.

- 1 Højreklik på skrivebordet, og vælg **Skærmopløsning**.
- 2 Klik på rullelisten ud for **Flere skærme**, vælg **Udvid skærmene**, og klik derefter på **OK**.



Du kan indstille skærmfarverne og skærmopløsningen for hver skærm og tilpasse funktionen Flere skærme.

Angiv færre farver eller en lavere opløsning for begge skærme.

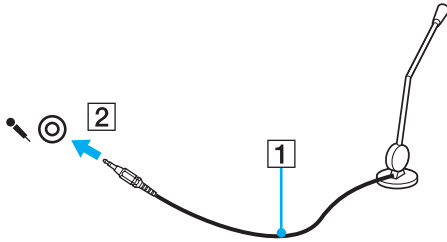


## Tilslutning af en ekstern mikrofon

Du kan slutte en ekstern mikrofon (medfølger ikke) til computeren.

Sådan tilslutter du en ekstern mikrofon

Sæt mikrokablet (1) ind i mikrofonstikket (2) .



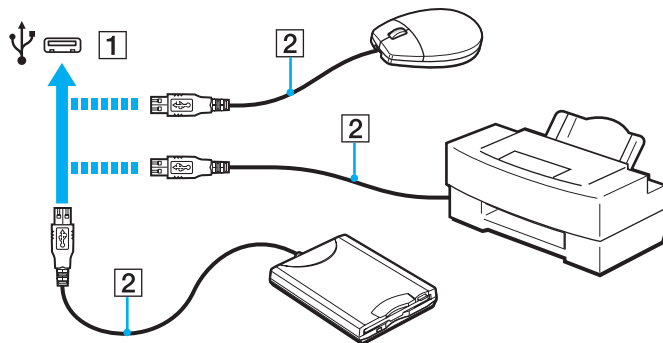
Kontroller, at mikrofonen er designet til computerbrug.

## Tilslutning af en USB-enhed

Du kan slutte en USB-enhed (Universal Serial Bus) til computeren, f.eks. en mus, et diskettedrev, en højttaler eller en printer.

Sådan tilslutter du en USB-enhed

- 1 Vælg den ønskede USB-port (1).
- 2 Slut kablet fra USB-enheden (2) til USB-porten.



## Om tilslutning af en USB-enhed

- Du skal muligvis installere den driversoftware, der leveres med USB-enheden, inden du kan bruge enheden. Yderligere oplysninger finder du i den brugervejledning, der fulgte med USB-enheden.
- Sørg for at bruge en USB-printer, der er kompatibel med din Windows-version, til at udskrive dokumenter.
- Oplysninger om, hvordan du fjerner en USB-enhed, finder du i den brugervejledning, der fulgte med enheden.
- Overhold følgende retningslinjer for at undgå, at computeren og/eller USB-enhederne bliver beskadiget:
  - Hvis du flytter computeren, mens der er tilsluttet USB-enheder, skal du sørge for, at USB-portene ikke udsættes for stød eller tryk.
  - Du må ikke lægge computeren i en taske, mens der er tilsluttet USB-enheder.

## Tilpasning af VAIO-computeren



I dette afsnit får du et overblik over, hvordan du ændrer de vigtigste indstillinger på din VAIO-computer. Du lærer bl.a., hvordan du bruger og tilpasser softwaren og værktøjerne fra Sony.

- Indstilling af adgangskoden (side 77)**
- Brug af VAIO Control Center (side 84)**
- Brug af VAIO Power Management (side 85)**

## Indstilling af adgangskoden

Hvis computeren forsynes med en adgangskode, skal brugeren angive denne adgangskode, når computeren tændes eller vender tilbage til normal tilstand fra slumre- eller dvaletilstand. På denne måde kan du beskytte computeren mod uautoriseret adgang.

! Sørg for, at du ikke glemmer adgangskoden. Skriv adgangskoden ned, og opbevar den et sikkert sted.

Adgangskodetype	Beskrivelse
Startadgangskode	<p>Du kan bruge BIOS-funktionerne til at angive to typer adgangskoder:</p> <ul style="list-style-type: none"><li>- Maskinadgangskode: Giver brugere med administratorrettigheder tilladelse til at ændre BIOS-indstillingerne og starte computeren.</li><li>- Brugeradgangskode: Giver standardbrugere tilladelse til at ændre nogle af BIOS-indstillingerne og starte computeren. Du kan først angive en brugeradgangskode, når du har angivet maskinadgangskoden.</li></ul> <p> Du bliver bedt om at angive startadgangskoden efter visningen af VAIO-logoet for at starte computeren.</p> <p>! Hvis du glemmer maskinadgangskoden, skal adgangskoden nulstilles, hvilket koster et gebyr. Kontakt et autoriseret Sony-service-/supportcenter for at få nulstillet adgangskoden. Se i <b>Få mere at vide om din VAIO-computer (side 5)</b> for at finde det nærmeste center eller den nærmeste agent.</p> <p>Du kan nulstille brugeradgangskoden under BIOS-indstillingerne ved at angive maskinadgangskoden.</p>
Windows-adgangskode	<p>Giver brugere mulighed for at logge på din computer og beskytter hver brugerkonto med en selvstændig adgangskode.</p> <p> Du vil blive bedt om at angive Windows-adgangskoden, efter du har valgt din brugerkonto.</p>

## Indstilling af startadgangskoden

Sådan tilføjer du en startadgangskode (maskinadgangskode)

- 1 Tænd computeren.
- 2 Tryk på tasten **F2**, når VAIO-logoet vises.  
Skærbilledet til BIOS-konfiguration vises. Hvis skærbilledet ikke vises, skal du genstarte computeren og trykke på tasten **F2** flere gange, når VAIO-logoet vises.
- 3 Tryk på tasten **←** eller **→** for at vælge **Security**, så fanen **Security** vises. Vælg **Set Machine Password**, og tryk derefter på tasten **Enter**.
- 4 På det skærbillede, hvor adgangskoden skal angives, skal du skrive adgangskoden to gange og derefter trykke på tasten **Enter**.  
Adgangskoden kan indeholde op til 32 alfanumeriske tegn (inkl. mellemrum).
- 5 Vælg **Password when Power On** under **Security**, og tryk på tasten **Enter**.
- 6 Skift fra **Disabled** til **Enabled**.
- 7 Tryk på tasten **←** eller **→** for at vælge **Exit**. Vælg **Exit Setup**, og tryk derefter på tasten **Enter**.  
Tryk på tasten **Enter**, når du bliver bedt om at bekræfte indstillingen.

## Sådan tilføjer du en startadgangskode (brugeradgangskode)

! Du skal angive maskinadgangskoden, inden du angiver brugeradgangskoden.

- 1 Tænd computeren.
- 2 Tryk på tasten **F2**, når VAIO-logoet vises.  
Skærbilledet til BIOS-konfiguration vises. Hvis skærbilledet ikke vises, skal du genstarte computeren og trykke på tasten **F2** flere gange, når VAIO-logoet vises.
- 3 Angiv maskinadgangskoden, og tryk på tasten **Enter**.
- 4 Tryk på tasten **←** eller **→** for at vælge **Security**, så fanen **Security** vises. Vælg **Set User Password**, og tryk derefter på tasten **Enter**.
- 5 På det skærbillede, hvor adgangskoden skal angives, skal du skrive adgangskoden to gange og derefter trykke på tasten **Enter**.  
Adgangskoden kan indeholde op til 32 alfanumeriske tegn (inkl. mellemrum).
- 6 Tryk på tasten **←** eller **→** for at vælge **Exit**. Vælg **Exit Setup**, og tryk derefter på tasten **Enter**.  
Tryk på tasten **Enter**, når du bliver bedt om at bekræfte indstillingen.

## Sådan ændrer eller fjerner du startadgangskoden (maskinadgangskode)

- 1 Tænd computeren.
- 2 Tryk på tasten **F2**, når VAIO-logoet vises.  
Skærbilledet til BIOS-konfiguration vises. Hvis skærbilledet ikke vises, skal du genstarte computeren og trykke på tasten **F2** flere gange, når VAIO-logoet vises.
- 3 Angiv maskinadgangskoden, og tryk på tasten **Enter**.
- 4 Tryk på tasten **←** eller **→** for at vælge **Security**, så fanen **Security** vises. Vælg **Set Machine Password**, og tryk derefter på tasten **Enter**.
- 5 På det skærbillede, hvor adgangskoden skal angives, skal du skrive den nuværende adgangskode én gang og en ny adgangskode to gange. Tryk derefter på tasten **Enter**.  
Hvis du vil fjerne adgangskoden, skal du lade felterne **Enter New Password** og **Confirm New Password** være tomme og trykke på tasten **Enter**.
- 6 Tryk på tasten **←** eller **→** for at vælge **Exit**. Vælg **Exit Setup**, og tryk derefter på tasten **Enter**.  
Tryk på tasten **Enter**, når du bliver bedt om at bekræfte indstillingen.



## Sådan ændrer eller fjerner du startadgangskoden (brugeradgangskode)

- 1 Tænd computeren.
- 2 Tryk på tasten **F2**, når VAIO-logoet vises.  
Skærbilledet til BIOS-konfiguration vises. Hvis skærbilledet ikke vises, skal du genstarte computeren og trykke på tasten **F2** flere gange, når VAIO-logoet vises.
- 3 Angiv brugeradgangskoden, og tryk på tasten **Enter**.
- 4 Tryk på tasten **←** eller **→** for at vælge **Security**, så fanen **Security** vises. Vælg **Set User Password**, og tryk derefter på tasten **Enter**.
- 5 På det skærbillede, hvor adgangskoden skal angives, skal du skrive den nuværende adgangskode én gang og en ny adgangskode to gange. Tryk derefter på tasten **Enter**.  
Hvis du vil fjerne adgangskoden, skal du lade felterne **Enter New Password** og **Confirm New Password** være tomme og trykke på tasten **Enter**.
- 6 Tryk på tasten **←** eller **→** for at vælge **Exit**. Vælg **Exit Setup**, og tryk derefter på tasten **Enter**.  
Tryk på tasten **Enter**, når du bliver bedt om at bekræfte indstillingen.

## Indstilling af Windows-adgangskoden

Sådan tilføjer du adgangskoden i Windows

- 1 Klik på **Start** og **Kontrolpanel**.
- 2 Klik på **Brugerkonti og Familiesikkerhed** eller **Brugerkonti**.
- 3 Klik på **Brugerkonti**.
- 4 Klik på **Opret en adgangskode for din konto** under **Foretag ændringer i din brugerkonto**.
- 5 Skriv adgangskoden til din konto i felterne **Ny adgangskode** og **Bekræft ny adgangskode**.
- 6 Klik på **Opret en adgangskode**.



Yderligere oplysninger om Windows-adgangskoden finder du i **Windows Hjælp og support**.

Sådan ændrer du adgangskoden i Windows

- 1 Klik på **Start** og **Kontrolpanel**.
- 2 Klik på **Brugerkonti og Familiesikkerhed** eller **Brugerkonti**.
- 3 Klik på **Brugerkonti**.
- 4 Klik på **Skift din adgangskode**.
- 5 Skriv den nuværende adgangskode i feltet **Nuværende adgangskode**.
- 6 Skriv den nye adgangskode i felterne **Ny adgangskode** og **Bekræft ny adgangskode**.
- 7 Klik på **Skift adgangskode**.

## Sådan fjerner du adgangskoden i Windows

- 1 Klik på **Start** og **Kontrolpanel**.
- 2 Klik på **Brugerkonti og Familiesikkerhed** eller **Brugerkonti**.
- 3 Klik på **Brugerkonti**.
- 4 Klik på **Fjern adgangskoden**.
- 5 Skriv den nuværende adgangskode, som du vil fjerne, i feltet **Nuværende adgangskode**.
- 6 Klik på **Fjern adgangskode**.

## Brug af VAIO Control Center

Værktøjet **VAIO Control Center** giver dig mulighed for at få adgang til systemoplysninger og angive indstillinger for systemets funktionsmåde.

### Sådan bruger du VAIO Control Center

- 1 Klik på **Start**, **Alle programmer** og **VAIO Control Center**.
- 2 Vælg det ønskede kontrolelement, og rediger indstillingerne.
- 3 Klik på **OK**, når du er færdig.  
Indstillingerne for det valgte element ændres.



Yderligere oplysninger om de enkelte indstillinger finder du i Hjælp-filen til **VAIO Control Center**.

Nogle af kontrolelementerne er skjult, hvis du åbner **VAIO Control Center** som standardbruger.

## Brug af VAIO Power Management

Strømstyringsfunktionen giver dig mulighed for at oprette strømstyringsplaner, der passer til dit strømforbrug og angiver, om computeren skal køre på strøm fra elnettet eller fra batteriet.

Funktionen **VAIO Power Management** føjes til **Strømstyring** i Windows. Med dette program kan du forbedre strømstyringsfunktionen i Windows, så computeren kommer til at køre bedre, og batteriet får en længere levetid.

### Valg af strømstyringsplan

Når du starter computeren, vises der et strømstatusikon på proceslinjen. Dette ikon angiver, hvilken strømkilde der anvendes. Klik på ikonet for at åbne vinduet, der viser status for strømforbruget.

#### Sådan vælger du en strømstyringsplan

- 1 Højreklik på strømstatusikonet på proceslinjen, og vælg **Strømstyring**.
- 2 Vælg den ønskede strømstyringsplan.

#### Sådan ændrer du indstillinger for strømstyringsplanen

- 1 Klik på **Skift indstillinger for plan** til højre for den ønskede strømstyringsplan i vinduet **Strømstyring**. Rediger indstillingerne for slumretilstand og skærmen efter behov.
- 2 Hvis du vil ændre de avancerede indstillinger, skal du klikke på **Skift avancerede strømstyringsindstillinger** og gå til trin 3.  
Ellers skal du klikke på **Gem ændringer**.
- 3 Klik på fanen **VAIO Power Management**. Rediger indstillingerne for hvert element.
- 4 Klik på **OK**.



Du kan kontrollere indstillingerne for den aktuelle strømstyringsplan ved hjælp af **VAIO Power Management Viewer** i **VAIO Control Center**.

# Sikkerhedsforanstaltninger

I dette afsnit beskrives de sikkerhedsmæssige retningslinjer og foranstaltninger, som du bør følge for at beskytte din VAIO-computer mod skader.

- Sikkerhedsoplysninger (side 87)**
- Pleje og vedligeholdelse (side 90)**
- Håndtering af computeren (side 91)**
- Håndtering af LCD-skærmen (side 93)**
- Brug af strømkilden (side 94)**
- Håndtering af det indbyggede kamera (side 95)**
- Håndtering af diske (side 96)**
- Brug af batteriet (side 97)**
- Håndtering af en "Memory Stick" (side 98)**
- Håndtering af den indbyggede lagerenhed (side 99)**

## Sikkerhedsoplysninger

### Computer

- Brug computeren på en fast og stabil overflade.
- Det anbefales, at du ikke har computeren placeret på skødet, mens du bruger den. Temperaturen på enhedens underside kan stige under normal brug, og efter længere tid kan det føles ubehageligt eller give forbrændinger.
- Sørg for, at der er tilstrækkelig luftcirkulation, så der ikke sker en overophedning inde i computeren. Anbring ikke computeren på ustabile overflader, f.eks. tæpper, duge, sofaer eller senge, eller i nærheden af gardiner eller forhæng, der kan blokere ventilationshullerne.
- Brug kun de angivne eksterne enheder og grænsefladekabler.

### Strømkilde

- Vekselstrømsadapteren må ikke placeres, så den er i kontakt med huden. Fjern vekselstrømsadapteren fra din krop, hvis den bliver for varm, og det føles ubehageligt.
- Placer ikke tunge genstande på strømledningen, da dette kan medføre brand.
- Hvis du vil fjerne ledningen, skal du holde på stikproppen og trække den ud af stikkontakten. Træk aldrig i selve ledningen.
- Hvis du ikke skal bruge computeren i en længere periode, skal du trække strømledningen ud af stikkontakten.
- Fjern jævnstrømsadapteren fra stikkontakten, når adapteren ikke bruges.
- Sørg for, at der er nem adgang til stikkontakten.

## Batteri

- ❑ Batteriet må ikke opbevares i temperaturer, der er højere end 60° C. Det kan blive varmere f.eks. i en bil, der er parkeret i solen, eller i direkte sollys.
- ❑ Nogle genopladelige batterier opfylder ikke Sonys kvalitets- og sikkerhedsstandarder. Af sikkerhedsmæssige grunde kan denne computer kun fungere med de originale Sony-batterier, der er designet til denne model. Hvis du installerer et batteri, der ikke er godkendt, bliver batteriet ikke opladet, og computeren holder op med at fungere.
- ❑ Sørg for, at batteriet ikke kommer i nærheden af varmekilder.
- ❑ Hold batteriet tørt.
- ❑ Du må ikke forsøge at åbne eller skille batteriet ad.
- ❑ Pas på, at batteriet ikke udsættes for mekaniske stød, f.eks. hvis det tabes på en hård overflade.
- ❑ Hvis du ikke skal bruge computeren i længere tid, skal du fjerne batteriet fra computeren, så batteriet ikke bliver beskadiget.
- ❑ Hvis du ikke har brugt batteriet i en længere periode, er den resterende driftstid muligvis blevet forkortet. Dette er normalt og ikke et tegn på en funktionsfejl. Batteriet aflades gradvist med tiden, selvom det ikke er i brug. Slut jævnstrømsadapteren til computeren, og genoplad batteriet, inden du bruger computeren igen.



## Hovedtelefoner

- ❑ **Sikkerhed på vejene** – Brug ikke høretelefonerne, mens du kører, cykler eller styrer et motoriseret køretøj. Brugen af høretelefoner i trafikken kan forårsage trafikuheld og er desuden forbudt i nogle områder. Det er også risikabelt at lytte til høj musik, mens du går, især når du skal krydse et fodgængerfelt.
- ❑ **Undgå høreskader** – Brug ikke høretelefonerne til at høre musik ved høj lydstyrke. Høreeksperter anbefaler, at øret ikke udsættes for kontinuerlig høj lyd i en længere periode. Hvis du oplever en ringen for ørerne, skal du sænke lydstyrken eller tage høretelefonerne af.

## "Memory Stick"

Din "Memory Stick" og "Memory Stick"-adapterne skal placeres uden for børns rækkevidde. Børn kan komme til at sluge disse genstande.

## Pleje og vedligeholdelse

### Computer

- ❑ Rengør kabinettet med en blød klud, der er tør eller let fugtet med et mildt rengøringsmiddel. Du må ikke bruge skuresvamp, skurepulver eller opløsningsmidler, f.eks. alkohol eller rensebenzin, da disse kan beskadige computerens overflade.
- ❑ Inden du rengør computeren, skal du frakoble vekselstrømsadapteren og fjerne batteriet.

### LCD-skærm

Brug en blød, tør klud til at aftørre LCD-skærmens overflade. Hvis du gnider på overfladen, kan det beskadige skærmen.

### Indbygget kamera

Rengør beskyttelsesdækslet til objektivet på det indbyggede kamera med en blæsebørste eller en blød børste. Hvis dækslet er meget snavset, kan du tørre det af med en blød, tør klud. Der må ikke gnides på dækslet, da det er trykfølsomt.

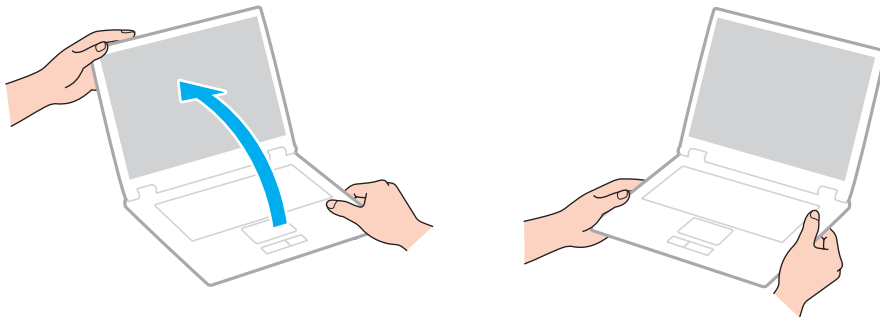
### Diske

- ❑ Det er vigtigt, at disken behandles korrekt, hvis den skal forblive fejlfri. Brug ikke opløsningsmidler (f.eks. rensebenzin, fortyndervæske, rengøringsmidler fra detailhandlen og antistatisk spray), da disse midler kan beskadige disken.
- ❑ I forbindelse med normal rengøring skal du holde disken på kanterne og bruge en blød klud til at aftørre diskens overflade fra midten og udad.
- ❑ Hvis disken er meget beskidt, skal du fugte en blød klud med vand, vride kluden godt og bruge den til at aftørre diskens overflade fra midten og udad. Tør eventuel overskydende fugt væk med en tør, blød klud.

## Håndtering af computeren

- Hvis du tager en tung genstand eller væske på computeren, skal du lukke computeren, trække stikket ud og fjerne batteriet. Du kan eventuelt få computeren undersøgt af en kvalificeret servicetekniker, inden du bruger den igen.
- Pas på, at du ikke tager computeren, og placer aldrig nogen genstande oven på den.
- Anbring ikke computeren et sted, hvor den udsættes for:
  - Varmekilder, f.eks. radiatorer eller ventilationskanaler
  - Direkte sollys
  - Støv i større mængder
  - Fugt eller regn
  - Mekaniske rystelser eller stød
  - Stærke magneter eller højttalere, der ikke er magnetisk afskærmet
  - Temperaturer på mere end 35° C eller mindre end 5° C
  - Høj luftfugtighed
- Placer ikke elektronisk udstyr i nærheden af computeren. Udstyrets elektromagnetiske felt kan forårsage funktionsfejl på computeren.
- Computeren bruger højfrekvensradiosignaler og kan forstyrre radio- og tv-modtagelse. Hvis dette forekommer, skal du anbringe computeren i passende afstand fra radioen eller tv-apparatet.
- Forbindelseskablerne må ikke skæres over eller blive beskadiget.
- Hvis computeren flyttes direkte fra et koldt til et varmt sted, kan der opstå kondens inde i computeren. I så fald skal du vente mindst én time, inden du tænder computeren. Hvis der opstår nogen problemer, skal du trække stikket ud af stikkontakten og kontakte VAIO-Link.
- Husk at sikkerhedskopiere regelmæssigt, så du ikke mister data, hvis computeren bliver beskadiget.

- ❑ Pas på, at du ikke kommer til at trykke hårdt på LCD-skærmen eller dens kanter, når du åbner LCD-skærmen eller løfter computeren. LCD-skærmen kan være følsom over for tryk og ekstra belastning. Hvis du trykker for hårdt på skærmen, kan skærmen blive beskadiget eller få funktionsfejl. Når du skal åbne computeren, skal du holde med den ene hånd på den nederste del og løfte LCD-skærmen med den anden hånd. Sørg for at holde computeren med begge hænder, når du bærer den, mens LCD-skærmen er slået op.



- ❑ Brug en taske, der er specielt designet til at transportere computeren.

## Håndtering af LCD-skærmen

- ❑ LCD-skærmen må ikke vende direkte mod sollyset, da den i så fald kan blive beskadiget. Sørg for at blokere for direkte sollys, hvis du anvender computeren i nærheden af et vindue.
- ❑ Pas på, at du ikke kommer til at ridse eller trykke hårdt på LCD-skærmen. Dette kan beskadige skærmen.
- ❑ Hvis du bruger computeren under lave temperaturer kan der komme et skyggebillede på LCD-skærmen. Dette er ikke en funktionsfejl. Når computeren igen anvendes under normale temperaturforhold, gendannes det normale skærmbillede.
- ❑ Der kan opstå et skyggebillede på LCD-skærmen, hvis det samme billede vises i længere tid på skærmen. Dette skyggebillede forsvinder efter et stykke tid. Du kan bruge en pauseskærm for at undgå skyggebilleder.
- ❑ LCD-skærmen bliver varm under drift. Dette er normalt og ikke et tegn på en funktionsfejl.
- ❑ LCD-skærmen er fremstillet ved hjælp af højpræcisionsteknologi. Der kan imidlertid forekomme små sorte punkter og/eller lyse punkter (rød, blå eller grøn) på LCD-skærmen. Dette er et normalt resultat af fremstillingsprocessen og ikke et tegn på en funktionsfejl.
- ❑ Du må ikke ændre indstillingerne for skærmretningen i vinduet **Indstillinger for Tablet PC**, selvom det er muligt at vælge nye indstillinger. Computeren kan blive ustabil, hvis skærmretningen ændres. Sony påtager sig intet ansvar for eventuelle funktionsfejl, der opstår som følge af, at disse indstillinger ændres.
- ❑ Pas på, at du ikke trykker hårdt oven på computeren, når låget er lukket, da det kan ridse eller tilsmudse LCD-skærmen.

## Brug af strømkilden



Du kan se din computers konfiguration i specifikationerne.

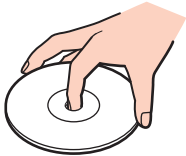
- Der må ikke være sluttet andet strømforbrugende udstyr, f.eks. en fotokopimaskine eller en makulator, til den samme stikkontakt som computeren.
- Du kan købe en stikdåse med overspændingsbeskyttelse. Den kan beskytte din computer mod pludselige strømstød, der kan opstå f.eks. i forbindelse med tordenvejre og beskadige computeren.
- Brug den medfølgende jævnstrømsadapter eller originale Sony-produkter. Brug ikke andre jævnstrømsadapters, da de kan forårsage funktionsfejl.

## Håndtering af det indbyggede kamera

- ❑ Rør ikke det dæksel, der beskytter objektivet på det indbyggede kamera, da der kan komme ridser på dækslet, som vil blive vist på billederne.
- ❑ Objektivet på det indbyggede kamera må ikke udsættes for direkte sollys. Det gælder, uanset om computeren er tændt eller slukket, fordi der kan opstå funktionsfejl i kameraet som følge af sollyset.

## Håndtering af diske

- ❑ Fingeraftryk og støv på diskens overflade kan forårsage læsefejl. Løft altid disken ved at holde på kanten og i hullet i midten, som vist nedenfor:



- ❑ Der må ikke sættes en klæbeetiket på disken. En sådan etiket kan påvirke brugen af disken og medføre permanente fejl.



## Brug af batteriet

- ❑ Batteriets driftstid forkortes i kolde omgivelser. Dette skyldes, at batteriets ydeevne reduceres under lave temperaturer.
- ❑ Oplad batterier i temperaturer, der er mellem 10° C og 30° C. Hvis temperaturen er lavere, bliver opladningstiden længere.
- ❑ Der udvikles varme inde i batteriet, når det bruges eller oplades. Dette er normalt og bør ikke give anledning til bekymring.
- ❑ Du behøver ikke at aflade batteriet, inden det genoplades.
- ❑ Hvis batteriet hurtigt tømmes for strøm, efter det er blevet fuldt opladet, er det muligvis tid til at udskifte batteriet.

## Håndtering af en "Memory Stick"

- Rør ikke ved stikket på din "Memory Stick" med fingrene eller med metalgenstande.
- Brug kun den klæbeetiket, der følger med din "Memory Stick".
- Pas på, at du ikke kommer til at tabe eller bøje din "Memory Stick", og sørg for, at den ikke udsættes for stød eller tryk.
- En "Memory Stick" må ikke skilles ad eller ændres.
- Hold din "Memory Stick" tør.
- Din "Memory Stick" må ikke opbevares et sted, hvor den udsættes for:
  - Statisk elektricitet
  - Elektrisk støj
  - Meget høje temperaturer, f.eks. i en bil, der er parkeret i solen
  - Direkte sollys
  - Høj luftfugtighed
  - Ætsende stoffer
- Brug det etui, der leveres sammen med din "Memory Stick", til opbevaring.
- Husk at sikkerhedskopiere dine vigtige data.
- Når du benytter en "Memory Stick Duo", må du ikke bruge en spids pen til at skrive på etiketten på mediet. De interne komponenter kan blive beskadiget, hvis mediet udsættes for et for kraftigt tryk.

## Håndtering af den indbyggede lagerenhed

Den indbyggede lagerenhed (en harddisk eller et SSD-drev) har en høj lagringstæthed og kan skrive og læse data på meget kort tid. Den kan imidlertid blive beskadiget, hvis den anvendes forkert. Hvis den indbyggede lagerenhed bliver beskadiget, kan dataene ikke gendannes. For at undgå at miste data skal du derfor være forsigtig, når du håndterer computeren.



Nogle af de funktioner og indstillinger, der beskrives i dette afsnit, er muligvis ikke tilgængelige på din computer. Du kan se din computers konfiguration i specifikationerne.

### Sådan forhindrer du, at harddisken bliver beskadiget

- Udsæt ikke computeren for pludselige bevægelser.
- Hold computeren væk fra magneter.
- Anbring ikke computeren et sted, hvor den udsættes for mekaniske rystelser, eller på et ustabil underlag.
- Flyt ikke computeren, mens den er tændt.
- Computeren må ikke slukkes eller genstartes, mens den læser eller skriver data på harddisken.
- Brug ikke computeren på steder, hvor den udsættes for store temperaturudsving.
- Fjern ikke harddisken fra computeren.

### Sådan forhindrer du, at SSD-drevet bliver beskadiget

- Computeren må ikke slukkes eller genstartes, mens den læser eller skriver data på SSD-drevet.
- Fjern ikke SSD-drevet fra computeren.

# Fejlfinding

I dette afsnit beskrives det, hvordan du løser almindelige problemer, der kan opstå, når du bruger din VAIO-computer. Mange problemer har enkle løsninger. Prøv de løsninger, der foreslås nedenfor, inden du kontakter VAIO-Link.



Nogle af de funktioner og indstillinger, der beskrives i dette afsnit, er muligvis ikke tilgængelige på din computer.

- Computerens drift (side 102)**
- Systemopdatering/sikkerhed (side 109)**
- Genopretning (side 111)**
- Batteri (side 113)**
- Indbygget kamera (side 115)**
- Netværk (LAN/trådløst LAN) (side 117)**
- Trådløst WAN (side 120)**
- Bluetooth-teknologi (side 121)**
- Optiske diske (side 125)**
- Skærm (side 126)**
- Udskrivning (side 129)**
- Mikrofon (side 130)**
- Højtalere (side 131)**
- Pegefelt (side 133)**
- Tastatur (side 134)**



- Disketter** ([side 135](#))
- Lyd/video** ([side 136](#))
- "Memory Stick"** ([side 138](#))
- Eksterne enheder** ([side 139](#))

## Computerens drift

### Hvad skal jeg gøre, hvis computeren ikke starter?

- ❑ Sørg for, at computeren er tændt og sluttet korrekt til strømforsyningen. Strømindikatoren skal lyse.
- ❑ Kontroller, at batteriet er installeret korrekt og opladet.
- ❑ Afbryd forbindelsen til alle eventuelle USB-enheder, og genstart computeren.
- ❑ Hvis computeren er tilsluttet en stikdåse med overspændingsbeskyttelse eller en UPS-enhed, skal du kontrollere, at stikdåsen eller UPS-enheden er sluttet til strømforsyningen og tændt.
- ❑ Hvis du bruger en ekstern skærm, skal du kontrollere, at den er sluttet til strømforsyningen og tændt. Kontroller, at de knapper, der styrer lydstyrken og kontrasten, er indstillet korrekt. Yderligere oplysninger finder du i den brugervejledning, der fulgte med softwaren.
- ❑ Træk strømledningen ud af vekselstrømsadapteren, og fjern batteriet. Vent tre-fem minutter. Indsæt batteriet igen, tilslut vekselstrømsadapteren, og skub derefter tænd/sluk-knappen (i retning af ► på knappen) for at tænde computeren.
- ❑ Kondensdannelse kan medføre funktionsfejl i computeren. Hvis det sker, skal du undlade at bruge computeren i mindst én time.
- ❑ Kontroller, at du bruger den medfølgende vekselstrømsadapter fra Sony. Af sikkerhedsmæssige årsager bør du kun bruge det originale genopladeligt Sony-batteri og den vekselstrømsadapter, der leveres af Sony til VAIO-computeren.

## Hvad skal jeg gøre, hvis strømindikatoren lyser grønt, men computerskærmen alligevel er sort?

- ❑ Tryk på tasterne **Alt+F4** flere gange for at lukke programvinduet. Der er muligvis opstået en programfejl.
  - ❑ Hvis det ikke løser problemet at trykke på **Alt+F4**, skal du klikke på **Start** og på pilen ud for knappen **Luk computeren**. Klik derefter på **Genstart** for at genstarte computeren.
  - ❑ Hvis computeren ikke genstartes, skal du trykke samtidigt på tasterne **Ctrl+Alt+Delete** og klikke på pilen  ud for knappen **Luk computeren** . Klik derefter på **Genstart**.  
Hvis vinduet **Windows Sikkerhed** vises, skal du klikke på **Genstart**.
  - ❑ Hvis denne fremgangsmåde ikke virker, skal du skubbe tænd/sluk-knappen (i retning af ► på knappen) og holde den nede i mere end fire sekunder for at lukke computeren. Afbryd forbindelsen til vekselstrømsadapteren, og lad computeren være i ca. fem minutter. Tilslut derefter vekselstrømsadapteren, og tænd computeren igen.
- !
- Hvis du slukker computeren ved hjælp af tastkombinationen **Ctrl+Alt+Delete** eller tænd/sluk-knappen, kan du miste data, der ikke er gemt.

## Hvad skal jeg gøre, hvis computeren eller softwaren ikke reagerer?

- ❑ Hvis computeren ikke reagerer, mens der kører et program, skal du trykke samtidigt på tasterne **Alt+F4** for at lukke programvinduet.
- ❑ Hvis det ikke løser problemet at trykke på **Alt+F4**, skal du klikke på **Start** og på knappen **Luk computeren** for at lukke computeren.
- ❑ Hvis computeren ikke slukkes, skal du trykke samtidigt på tasterne **Ctrl+Alt+Delete** og klikke på knappen **Luk computeren**. Hvis vinduet **Windows Sikkerhed** vises, skal du klikke på **Luk computeren**.
- ❑ Hvis denne fremgangsmåde ikke virker, skal du skubbe tænd/sluk-knappen (i retning af ▷ på knappen) og holde den nede, indtil computeren slukkes.

**!**  
Hvis du slukker computeren ved hjælp af tastkombinationen **Ctrl+Alt+Delete** eller tænd/sluk-knappen, kan du miste data, der ikke er gemt.

- ❑ Træk strømledningen ud af vekselstrømsadapteren, og fjern batteriet. Vent tre-fem minutter. Indsæt batteriet igen, tilslut vekselstrømsadapteren, og skub derefter tænd/sluk-knappen (i retning af ▷ på knappen) for at tænde computeren.
- ❑ Prøv at installere softwaren igen.
- ❑ Kontakt softwareudgiveren eller udbyderen af teknisk support.



## Hvorfor skifter computeren ikke til slumre- eller dvaletilstand?

Din computer kan blive ustabil, hvis driftstilstanden ændres, inden computeren helt har skiftet til slumre- eller dvaletilstand.

Sådan genopretter du computerens normale drift

- 1 Luk alle åbne programmer.
- 2 Klik på **Start** og på pilen ud for knappen **Luk computeren**. Klik derefter på **Genstart**.
- 3 Hvis computeren ikke genstartes, skal du trykke samtidigt på tasterne **Ctrl+Alt+Delete** og klikke på pilen ud for knappen **Luk computeren**. Klik derefter på **Genstart**.  
Hvis vinduet **Windows Sikkerhed** vises, skal du klikke på **Genstart**.
- 4 Hvis denne fremgangsmåde ikke virker, skal du skubbe tænd/sluk-knappen (i retning af ▷ på knappen) og holde den nede, indtil computeren slukkes.

**!**  
Hvis du slukker computeren ved hjælp af tastkombinationen **Ctrl+Alt+Delete** eller tænd/sluk-knappen, kan du miste data, der ikke er gemt.

## Hvad skal jeg gøre, hvis opladningsindikatoren blinker hurtigt, og computeren ikke starter?

- Dette problem kan skyldes, at batteriet ikke er installeret korrekt. For at løse problemet skal du først slukke computeren og fjerne batteriet. Installer derefter batteriet i computeren igen. Yderligere oplysninger finder du i **Indsætning/fjernelse af batteriet (side 19)**.
- Hvis problemet fortsætter, er batteriet ikke kompatibelt. Fjern batteriet, og kontakt VAIO-Link.

## Hvorfor vises der en lavere CPU-hastighed end den maksimale i vinduet Egenskaber for system?

Dette er normalt. Computeren benytter en strømbesparende teknologi, der kontrollerer CPU-hastigheden. Derfor er det muligvis den aktuelle CPU-hastighed, der vises under systemegenskaberne, i stedet for den maksimale.

## Hvad skal jeg gøre, hvis min computer ikke accepterer min adgangskode og viser meddelelsen Enter Onetime Password?

Hvis du angiver en forkert startadgangskode tre gange i træk, vises meddelelsen **Enter Onetime Password**, og Windows kan ikke starte. Skub tænd/sluk-knappen (i retning af ► på knappen), og hold den nede i mere end fire sekunder for at kontrollere, om strømindikatoren slukkes. Vent i 10-15 sekunder. Genstart derefter computeren, og skriv den korrekte adgangskode. Der skelnes mellem store og små bogstaver i adgangskoden, så kontroller, om der er valgt store eller små bogstaver, inden du skriver adgangskoden.

## Hvad skal jeg gøre, hvis mit spilprogram ikke fungerer eller hele tiden går ned?

- Undersøg, om du kan hente opdateringer eller programrettelser til softwaren på spillets websted.
- Kontroller, om du har installeret den seneste skærmdriversoftware.
- På nogle VAIO-modeller deles grafikhukommelsen med systemet. I så fald kan systemets afvikling af grafik blive forringet.

## Hvorfor slukkes skærmen ikke, når tidspunktet for automatisk slukning er overskredet?

Nogle programmer eller pauseskærme deaktiverer midlertidigt den funktion i operativsystemet, der slukker computerskærmen eller sætter computeren i slumretilstand efter en periode uden aktivitet. For at løse dette problem skal du afslutte de aktive programmer eller vælge en anden pauseskærm.

## Hvordan kan jeg ændre boot-rækkefølgen?

Du kan bruge en af BIOS-funktionerne til at ændre boot-rækkefølgen, dvs. den rækkefølge, som enhederne startes i. Benyt følgende fremgangsmåde:

- 1 Tænd computeren.
- 2 Tryk på tasten **F2**, når VAIO-logoet vises.  
Skærbilledet til BIOS-konfiguration vises. Hvis skærbilledet ikke vises, skal du genstarte computeren og trykke på tasten **F2** flere gange, når VAIO-logoet vises.
- 3 Tryk på tasten **←** eller **→** for at vælge **Boot**.
- 4 Tryk på tasten **↑** eller **↓** for at vælge det drev, som boot-rækkefølgen skal ændres for.
- 5 Tryk på tasten **F5** eller **F6** for at ændre boot-rækkefølgen.
- 6 Tryk på tasten **←** eller **→** for at vælge **Exit**. Vælg **Exit Setup**, og tryk derefter på tasten **Enter**.  
Tryk på tasten **Enter**, når du bliver bedt om at bekræfte indstillingen.

## Hvad skal jeg gøre, hvis jeg ikke kan starte computeren fra den eksterne enhed, der er sluttet til computeren?

Hvis du vil starte computeren fra en ekstern enhed, f.eks. et USB-diskdrev eller et optisk USB-diskdrev, skal du ændre boot-rækkefølgen. Tænd computeren, og tryk på tasten **F11**, når VAIO-logoet vises, for at ændre boot-enheden.

! Når du bruger et optisk USB-diskdrev, skal du som det første slutte drevet til elnettet.

## Hvorfor reagerer computeren ikke hurtigt nok, når Windows Aero kører?

Computerens ydeevne kan blive forringet, mens Windows Aero kører. Det anbefales, at du deaktiverer Windows Aero for at sikre den bedste mulige ydeevne.

Benyt følgende fremgangsmåde for at deaktivere Windows Aero:

- 1 Højreklik på skrivebordet, og vælg **Personlige indstillinger**.
- 2 Vælg et andet tema end **Aero-temaer**.

## Systemopdatering/sikkerhed

### Hvordan kan jeg finde vigtige opdateringer til computeren?

Du kan finde og installere de nyeste opdateringer til computeren ved hjælp af følgende programmer: **Windows Update** og **VAIO Update**. Se **Opdatering af computeren (side 30)** for at få flere oplysninger.

### Hvordan kan jeg beskytte computeren mod sikkerhedstrusler, f.eks. virus?

Operativsystemet Microsoft Windows er forudinstalleret på din computer. Den bedste måde, du kan beskytte computeren mod sikkerhedstrusler på, f.eks. mod virus, er ved regelmæssigt at hente og installere de nyeste opdateringer til Windows.

Du kan hente vigtige Windows-opdateringer på følgende måde:

! Computeren skal have forbindelse til internettet, for at du kan hente opdateringer.

- 1 Klik på **Start** og **Kontrolpanel**.
- 2 Klik på **System og sikkerhed**.
- 3 Klik på **Løsningscenter**.
- 4 Følg vejledningen på skærmen for at konfigurere automatiske eller planlagte opdateringer.

## Hvordan sikrer jeg, at min antivirussoftware er opdateret?

Du kan hente de seneste opdateringer til programmet **McAfee** fra McAfee, Inc.

Benyt følgende fremgangsmåde for at hente og installere de seneste sikkerhedsopdateringer:

! Computeren skal have forbindelse til internettet, for at du kan hente opdateringer.

- 1 Klik på **Start, Alle programmer, McAfee** og **McAfee SecurityCenter**.
- 2 Klik på knappen øverst til venstre i vinduet for at opdatere softwaren.
- 3 Følg vejledningen på skærmen for at hente opdateringerne.

Yderligere oplysninger findes i Hjælp-filen til softwaren.

## Genopretning

### Hvordan kan jeg oprette genoprettelsesdiske?

Du kan oprette genoprettelsesdiske via **VAIO Recovery Center**. Diskene bruges til at gendanne computersystemets standardindstillinger. Du kan oprette diskene ved at klikke på **Start, Alle programmer, VAIO Recovery Center** og **Create Recovery Discs**.

! Hvis computeren ikke har et indbygget optisk diskdrev, skal du tilslutte et eksternt optisk diskdrev (medfølger ikke).

Se **Guide til genopretning og fejlfinding** for at få flere oplysninger.

### Hvordan kan jeg gendanne computersystemets standardindstillinger?

Du kan genoprette computersystemet på to måder: Fra genoprettelsesdiske eller fra en genoprettelsespartition.

Se **Guide til genopretning og fejlfinding** for at få flere oplysninger.

### Hvordan kan jeg geninstallere den oprindelige software og de oprindelige drivere?

Du kan gendanne den software og de drivere, der var forudinstalleret på systemet, ved hjælp af **VAIO Recovery Center**. Du kan gendanne filerne ved at klikke på **Start, Alle programmer, VAIO Recovery Center** og **Reinstall Programs or Drivers**.

Se **Guide til genopretning og fejlfinding** for at få flere oplysninger.

## Hvordan kontrollerer jeg størrelsen af genoprettelsespartitionen?

Computerens indbyggede lagerenhed indeholder en genoprettelsespartition, hvor de data, der skal bruges til systemgenoprettelse, er lagret. Benyt følgende fremgangsmåde for at kontrollere størrelsen af genoprettelsespartitionen:

- 1 Klik på **Start**, højreklik på **Computer**, og vælg **Administrer**.
- 2 Klik på **Diskhåndtering** under **Lagring** i den venstre rude.  
Genoprettelsespartitionens størrelse og den samlede størrelse af drev C vises i rækken **Disk 0** i den midterste rude.



## Batteri

### Hvordan kan jeg se status for batteriets opladning?

Du kan kontrollere opladningsindikatoren, der viser batteriets opladningsstatus. Se **Opladning af batteriet (side 23)** for at få flere oplysninger.

### Hvornår bruger computeren vekselstrøm?

Når computeren er sluttet til en stikkontakt via vekselstrømsadapteren, bruger den strøm fra elnettet, selvom batteriet er installeret.

### Hvornår skal jeg genoplade batteriet?

Genoplad batteriet, når:

- Batteriet er ved at løbe tør for strøm, og både opladnings- og strømindikatoren blinker.
- Du ikke har brugt batteriet i en længere periode.

### Hvornår skal jeg udskifte batteriet?

Hvis batteriet hurtigt tømmes for strøm, efter det er blevet fuldt opladet, er det muligvis tid til at udskifte batteriet.

### Er det tegn på en fejl, når det installerede batteri bliver varmt?

Nej, det er normalt, at batteriet bliver varmt, når det forsyner computeren med strøm.

## Kan computeren skifte til dvaletilstand, mens den kører på batteristrøm?

Computeren kan godt skifte til dvaletilstand, mens den kører på batteristrøm, men nogle programmer og eksterne enheder blokerer for, at systemet kan skifte til dvaletilstand. Hvis du bruger et program, der ikke tillader, at systemet skifter til dvaletilstand, skal du gemme dine data ofte, så du ikke risikerer at miste data. Oplysninger om, hvordan du aktiverer dvaletilstand manuelt, finder du i **Brug af dvaletilstand (side 29)**.

## Hvorfor kan jeg ikke udføre en fuld opladning af batteriet?

Batteriplejefunktionen er aktiveret i **VAIO Control Center** for at forlænge batteriets levetid. Kontroller indstillingerne i **VAIO Control Center**.

## Hvad skal jeg gøre, hvis jeg får en meddelelse om, at batteriet ikke er kompatibelt eller ikke er installeret korrekt, og computeren derefter skifter til dvaletilstand?

- Dette problem kan skyldes, at batteriet ikke er installeret korrekt. For at løse problemet skal du først slukke computeren og fjerne batteriet. Installer derefter batteriet i computeren igen. Yderligere oplysninger finder du i **Indsætning/fjernelse af batteriet (side 19)**.
- Hvis problemet fortsætter, er batteriet ikke kompatibelt. Fjern batteriet, og kontakt VAIO-Link.

## Indbygget kamera

### Hvorfor vises der ingen billeder eller billeder i dårlig kvalitet i søgeren?

- Det indbyggede kamera kan kun bruges i ét program ad gangen. Luk det aktive program, inden du åbner et andet.
- Der kan forekomme lidt billedstøj i søgeren, f.eks. vandrette striber, hvis det viste objekt er i hurtig bevægelse. Dette er normalt og ikke et tegn på en funktionsfejl.
- Hvis problemet fortsætter, skal du genstarte computeren.

### Hvorfor er de optagede billeder af dårlig kvalitet?

- Billeder, der er optaget i belysning fra lysstofrør, kan indeholde refleksioner fra lyset.
- En mørk del af det optagede billede kan vises som billedstøj.
- Hvis beskyttelsesdækslet til objektivet er snavset, kan billedet ikke komme til at stå skarpt. Rengør dækslet. Se **Indbygget kamera (side 90)**.

### Hvad skal jeg gøre, hvis der mangler enkeltbilleder og lydsekvenser i videooptagelsen?

- Effektindstillingerne i den anvendte software kan være årsag til, at der er udeladt billeder. Yderligere oplysninger finder du i Hjælp-filen til softwaren.
- Der er muligvis flere åbne programmer, end computeren kan håndtere. Luk de programmer, som du ikke bruger i øjeblikket.
- Strømstyringsfunktionen på computeren er muligvis blevet aktiveret. Kontroller CPU-ydeevnen.

## Hvad skal jeg gøre, hvis der mangler enkeltbilleder i videoer, der afspilles, når computeren kører på batteristrøm?

Batteriet er ved at løbe tør for strøm. Slut computeren til stikkontakten.

## Hvad skal jeg gøre, hvis de optagede billeder flimrer?

Problemet opstår, når du bruger kameraet i lys fra lysstofrør. Det skyldes en uoverensstemmelse mellem lyskildens outputfrekvens og lukkerhastigheden.

Du kan reducere flimrer på billederne ved at ændre kameraets retning eller billedernes lysstyrke. I nogle programmer kan du eliminere billedflimrer ved at angive en værdi for en af kameraegenskaberne (f.eks. lyskilde, flimren osv.).

## Hvorfor afbrydes videosignalet fra det indbyggede kamera i nogle få sekunder?

Videosignalet kan blive afbrudt i nogle få sekunder, hvis:

- der anvendes en genvejstastkombination med **Fn**-tasten.
- belastningen af CPU'en øges.

Dette er normalt og ikke et tegn på en funktionsfejl.

## Hvad skal jeg gøre, hvis computeren bliver ustabil, når den skifter til en strømbesparelsestilstand, mens det indbyggede kamera bruges?

Hvis computeren automatisk skifter til slumre- eller dvaletilstand, skal du ændre den relevante indstilling for strømbesparelsestilstande. Se **Brug af strømbesparelsestilstande (side 27)**, hvis du vil ændre indstillingen.

## Netværk (LAN/trådløst LAN)

### Hvad skal jeg gøre, hvis computeren ikke kan oprette forbindelse til et trådløst LAN-adgangspunkt?

- Afstanden og eventuelle forhindringer mellem enhederne har betydning for, hvordan forbindelsen fungerer. Du er muligvis nødt til at flytte computeren væk fra forhindringer eller tættere på det adgangspunkt, du anvender.
- Kontroller, at knappen **WIRELESS** er slået til, og at indikatoren **WIRELESS** lyser på computeren.
- Sørg for, at adgangspunktet er tilsluttet strømforsyningen.
- Benyt følgende fremgangsmåde for at kontrollere indstillingerne:
  - 1 Klik på **Start** og **Kontrolpanel**.
  - 2 Klik på **Vis netværksstatus og -opgaver** under **Netværk og internet**.
  - 3 Klik på **Opret forbindelse til et netværk** for at bekræfte, at adgangspunktet er valgt.
- Kontroller, at krypteringsnøglen er korrekt.
- Kontroller, at indstillingen **Maksimal ydeevne** er valgt for **Indstillinger for trådløst netværkskort** i vinduet **Strømstyring**. Hvis du vælger en anden indstilling, kan der opstå kommunikationsfejl. Benyt følgende fremgangsmåde for at ændre indstillingerne:
  - 1 Højreklik på strømstatusikonet på proceslinjen, og vælg **Strømstyring**.
  - 2 Klik på **Skift indstillinger for plan**.
  - 3 Klik på **Skift avancerede strømstyringsindstillinger**.
  - 4 Vælg fanen **Avancerede indstillinger**.
  - 5 Dobbeltklik på **Indstillinger for trådløst netværkskort** og **Strømbesparelsestilstand**.
  - 6 Vælg **Maksimal ydeevne** på rullelisten ud for både **På batteri** og **Tilsluttet strøm**.

## Hvad skal jeg gøre, hvis jeg ikke kan få adgang til internettet?

- Kontroller indstillingerne for adgangspunktet. Yderligere oplysninger finder du i den brugervejledning, der fulgte med adgangspunktet.
- Kontroller, at computeren og adgangspunktet er forbundet.
- Flyt computeren væk fra forhindringer eller tættere på det adgangspunkt, du anvender.
- Sørg for, at computeren er konfigureret korrekt til internetadgang.
- Kontroller, at indstillingen **Maksimal ydeevne** er valgt for **Indstillinger for trådløst netværkskort** i vinduet **Strømstyring**. Hvis du vælger en anden indstilling, kan der opstå kommunikationsfejl. Udfør de trin, der er angivet i **Hvad skal jeg gøre, hvis computeren ikke kan oprette forbindelse til et trådløst LAN-adgangspunkt? (side 117)**, for at ændre indstillingerne.

## Hvorfor er dataoverførselshastigheden så langsom?

- Den hastighed, som data overføres med på trådløse LAN-netværk, påvirkes af afstanden og eventuelle forhindringer mellem enhederne og adgangspunkterne. Andre faktorer kan være enhedskonfigurationerne, forholdene for radiosignaler og softwarekompatibilitet. Du er muligvis nødt til at flytte computeren væk fra forhindringer eller tættere på det anvendte adgangspunkt for at opnå den maksimale dataoverførselshastighed.
- Hvis du bruger et trådløst LAN-adgangspunkt, kan enheden blive midlertidigt overbelastet, afhængigt af hvor mange andre enheder der kommunikerer via adgangspunktet.
- Hvis adgangspunktet forstyrres af andre adgangspunkter, skal du ændre adgangspunktkanalen. Yderligere oplysninger finder du i den brugervejledning, der fulgte med adgangspunktet.
- Kontroller, at indstillingen **Maksimal ydeevne** er valgt for **Indstillinger for trådløst netværkskort** i vinduet **Strømstyring**. Hvis du vælger en anden indstilling, kan der opstå kommunikationsfejl. Udfør de trin, der er angivet i **Hvad skal jeg gøre, hvis computeren ikke kan oprette forbindelse til et trådløst LAN-adgangspunkt? (side 117)**, for at ændre indstillingerne.

## Hvordan undgår jeg afbrydelser af dataoverførslen?

- Når computeren har forbindelse til et adgangspunkt, kan dataoverførslen blive afbrudt, hvis der overføres store filer, eller hvis computeren er placeret tæt på mikrobølger eller trådløse telefoner.
- Flyt computeren tættere på adgangspunktet.
- Kontroller, at forbindelsen til adgangspunktet er intakt.
- Skift adgangspunktkanal. Yderligere oplysninger finder du i den brugervejledning, der fulgte med adgangspunktet.
- Kontroller, at indstillingen **Maksimal ydeevne** er valgt for **Indstillinger for trådløst netværkskort** i vinduet **Strømstyring**. Hvis du vælger en anden indstilling, kan der opstå kommunikationsfejl. Udfør de trin, der er angivet i **Hvad skal jeg gøre, hvis computeren ikke kan oprette forbindelse til et trådløst LAN-adgangspunkt? (side 117)**, for at ændre indstillingerne.

## Hvad er kanaler?

- I forbindelse med trådløs LAN-kommunikation benyttes delte frekvensbånd, også kaldet kanaler. Trådløse LAN-netværk fra tredjepartsleverandører kan være forudindstillet til andre kanaler end Sonys enheder.
- Hvis du bruger et trådløst LAN-adgangspunkt, kan du finde oplysninger om forbindelsesindstillingerne i den brugervejledning, der fulgte med adgangspunktet.

## Hvorfor afbrydes netværksforbindelsen, når jeg ændrer krypteringsnøglen?

To computere, der kan bruges til trådløse LAN-netværk, kan miste en Peer-to-Peer-netværksforbindelse, hvis krypteringsnøglen ændres. Du kan enten gendanne krypteringsnøglens oprindelige profil eller indlæse nøglen igen på begge computere, så de to nøgler er identiske.

## Trådløst WAN

### Hvad skal jeg gøre, hvis min computer ikke kan oprette forbindelse til det trådløse WAN-netværk?

- Kontroller, at batteriet er installeret korrekt og opladet.
- Kontroller, at SIM-kortet kan anvendes til 3G-data, og at det er aktiveret af din telekommunikationsoperatør. Når du indsætter SIM-kortet, skal du benytte den fremgangsmåde, der er angivet i **Indsættelse af et SIM-kort (side 55)**.
- Det område, du befinder dig i, skal være dækket af det anvendte mobiltelefonnetværk. Kontakt din netværksudbyder for at få oplysninger om netværksdækning.
- Kontroller, at knappen **WIRELESS** er slået til, og at indikatoren **WIRELESS** lyser på computeren.
- Sørg for, at knappen ud for **Wireless WAN** er sat på **On** i vinduet **VAIO Smart Network**.
- Du skal muligvis angive navnet på adgangspunktet (APN) manuelt i programmet til forbindelsesstyring. Hvis det er tilfældet, skal du sikre dig, at du har fået de korrekte APN-oplysninger af din telekommunikationsoperatør. Yderligere oplysninger findes i Hjælp-filen til programmet til forbindelsesstyring.
- Kontroller, at programmet til forbindelsesstyring har registreret det trådløse WAN-modem. Det kan tage lidt tid, inden programmet registrerer det trådløse WAN-modem.



Du kan få yderligere oplysninger om den trådløse WAN-funktion på VAIO-webstedet med support på <http://www.vaio-link.com/troubleshoot/wwan/>. Oplysningerne opdateres løbende.



## Bluetooth-teknologi

### Hvad skal jeg gøre, hvis en anden Bluetooth-enhed ikke kan finde computeren?

- Kontroller, at Bluetooth-funktionen er aktiveret på begge enheder.
- Kontroller, at knappen **WIRELESS** er slået til, og at indikatoren **WIRELESS** lyser på computeren.
- Du kan ikke bruge Bluetooth-funktionen, hvis computeren er i en strømbesparelæstilstand. Aktiver normal tilstand, og slå derefter knappen **WIRELESS** til.
- Der er muligvis for langt mellem din computer og den anden enhed. Trådløs Bluetooth-teknologi fungerer bedst, når de enheder, der skal forbindes, ikke er mere end 10 meter fra hinanden.

### Hvad skal jeg gøre, hvis jeg ikke kan finde den Bluetooth-enhed, som jeg vil kommunikere med?

- Kontroller, at Bluetooth-funktionen er aktiveret på den enhed, du vil kommunikere med. Yderligere oplysninger finder du i brugervejledningen til den anden enhed.
- Hvis den enhed, du vil kommunikere med, allerede kommunikerer med en anden Bluetooth-enhed, er det ikke sikkert, at din computer kan finde eller kommunikere med enheden.
- Benyt følgende fremgangsmåde for at give tilladelse til, at andre Bluetooth-enheder kommunikerer med din computer:
  - 1 Klik på **Start** og **Enheder og printere**.
  - 2 Højreklik på ikonet for Bluetooth-enheden, og klik på **Bluetooth-indstillinger**.
  - 3 Klik på fanen **Indstillinger**, og marker afkrydsningsfeltet **Tillad Bluetooth-enheder at finde denne computer**.

## Hvad skal jeg gøre, hvis andre Bluetooth-enheder ikke kan oprette forbindelse til computeren?

- Se, om du kan bruge forslagene i **Hvad skal jeg gøre, hvis jeg ikke kan finde den Bluetooth-enhed, som jeg vil kommunikere med? (side 121)**.
- Kontroller, at de andre enheder er godkendt.
- Det er muligt, at den afstand, som dataene kan overføres over, er mindre end 10 meter. Forhindringer mellem enhederne, radiobølgernes kvalitet og den anvendte software har betydning for, hvor langt der kan være mellem enhederne. Flyt computeren og Bluetooth-enhederne tættere på hinanden.

## Hvorfor er min Bluetooth-forbindelse så langsom?

- Dataoverførselshastigheden kan variere, og den påvirkes af forhindringer og/eller afstanden mellem de to enheder, radiobølgelængden og den software og det operativsystem, der anvendes. Flyt computeren og Bluetooth-enhederne tættere på hinanden.
- Den radiofrekvens på 2,4 GHz, der benyttes af Bluetooth-enheder og trådløse LAN-enheder, anvendes også af andre enheder. Bluetooth-enheder har en teknologi, der minimerer interferensen fra andre enheder, som bruger samme bølgelængde. Alligevel kan kommunikationshastigheden og forbindelsens rækkevidde blive reduceret. Interferens fra andre enheder kan også medføre, at kommunikationen helt bliver afbrudt.
- Afstanden og eventuelle forhindringer mellem enhederne har betydning for, hvordan forbindelsen fungerer. Du kan være nødt til at flytte computeren væk fra forhindringerne eller tættere på den enhed, der kommunikerer med.
- Find og fjern forhindringer mellem computeren og den enhed, som computeren har forbindelse til.

## Hvorfor kan jeg ikke bruge de tjenester, der understøttes af den tilsluttede Bluetooth-enhed?

Det er kun muligt at oprette forbindelse til tjenester, der også understøttes af computeren med Bluetooth-funktionen. Yderligere oplysninger finder du ved at søge efter Bluetooth-oplysninger i **Windows Hjælp og support**.

## Kan jeg bruge en enhed med Bluetooth-teknologi ombord på et fly?

Når din computer anvender Bluetooth-teknologi, udsender den en radiofrekvens på 2,4 GHz. På steder med følsomt udstyr, f.eks. på hospitaler og i fly, kan der gælde begrænsninger for brugen af Bluetooth-enheder pga. risikoen for radiointerferens. Kontakt medarbejderne på stedet for at få oplyst, om det er tilladt at bruge computerens Bluetooth-funktion.

## Hvorfor kan jeg ikke bruge Bluetooth-funktionen, når jeg logger på computeren som en bruger med en standardbrugerkonto?

En bruger med en standardbrugerkonto til computeren har muligvis ikke adgang til Bluetooth-funktionen. Log på computeren som en bruger med administratorrettigheder.

## Hvorfor kan jeg ikke bruge Bluetooth-enhederne, når jeg skifter brugere?

Hvis du skifter brugere uden at logge af systemet, vil Bluetooth-enhederne ikke fungere korrekt. Sørg for at logge af, inden du skifter brugere. Du logger af systemet ved at klikke på **Start**, på pilen ud for knappen **Luk computeren** og derefter på **Log af**.

## Hvorfor kan jeg ikke udveksle visitkortoplysninger med en mobiltelefon?

Funktionen til udveksling af visitkort understøttes ikke.

## Hvad skal jeg gøre, hvis der ikke kommer lyd fra mine hovedtelefoner eller lyd-/skærmmkort?

Kontroller SCMS-T-indstillingerne. Hvis dine hovedtelefoner eller lyd-/skærmmkortet ikke understøtter indholdsbeskyttelse via SCMS-T, skal du tilslutte enheden ved hjælp af A2DP (Advanced Audio Distribution Profile). Benyt følgende fremgangsmåde:

- 1 Klik på **Start** og **Enheder og printere**.
- 2 Højreklik på ikonet for den enhed, som skal tilsluttes ved hjælp af A2DP, og vælg **Control**.
- 3 Klik på **SCMS-T Settings**.
- 4 Fjern markeringen i afkrydsningsfeltet **Connect to a device only if it supports SCMS-T content protection**.

## Hvad skal jeg gøre, hvis Bluetooth-ikonet ikke vises på proceslinjen?

- Sørg for, at knappen ud for **Bluetooth** er sat på **On** i vinduet **VAIO Smart Network**.
- Benyt følgende fremgangsmåde for at få vist Bluetooth-ikonet på proceslinjen:
  - 1 Klik på **Start** og **Enheder og printere**.
  - 2 Højreklik på ikonet for Bluetooth-enheden, og klik på **Bluetooth-indstillinger**.
  - 3 Klik på fanen **Indstillinger**, og marker afkrydsningsfeltet **Vis Bluetooth-ikonet i meddelelsesområdet**.

## Optiske diske

### Hvad skal jeg gøre, hvis det eksterne optiske diskdrev ikke fungerer korrekt?

Sørg for, at det eksterne optiske diskdrev er sluttet til elnettet og til USB-porten på computeren. Hvis det ikke er tilsluttet, fungerer det eksterne optiske diskdrev muligvis ikke korrekt.

## Skærm

### Hvorfor gik min skærm i sort?

- ❑ Computerens skærm kan gå i sort, hvis strømforsyningen til computeren afbrydes, eller hvis computeren skifter til strømbesparellestilstand (slumre eller dvale). Hvis computeren er i LCD-slumretilstand (video), skal du trykke på en tast for at skifte til normal tilstand. Se **Brug af strømbesparellestilstande (side 27)** for at få flere oplysninger.
- ❑ Sørg for, at computeren er tændt og sluttet korrekt til strømforsyningen. Strømindikatoren skal lyse.
- ❑ Hvis computeren kører på batteristrøm, skal du kontrollere, at batteriet er korrekt installeret og opladet. Se **Brug af batteriet (side 19)** for at få flere oplysninger.
- ❑ Hvis den eksterne skærm anvendes, skal du trykke på tasterne **Fn+F7**. Se **Kombinationer og funktioner med Fn-tasten (side 32)** for at få flere oplysninger.

## Hvad skal jeg gøre, hvis billeder eller videoer ikke vises korrekt?

- ❑ Sørg for at vælge **Ægte farver (32 bit)** som skærmfarver, inden du bruger video-/billedsoftware eller afspiller en dvd. Hvis du vælger en anden indstilling, er det ikke sikkert, at softwaren kan vise billederne korrekt. Benyt følgende fremgangsmåde for at ændre skærmfarverne:
  - 1 Højreklik på skrivebordet, og vælg **Skærmopløsning**.
  - 2 Klik på **Avancerede indstillinger**.
  - 3 Klik på fanen **Skærm**.
  - 4 Vælg **Ægte farver (32 bit)** under **Farver**.
- ❑ Undlad at ændre skærmopløsningen eller skærmfarverne, mens du bruger video-/billedsoftware eller afspiller dvd'er, da dette kan forstyrre afspilningen/visningen eller gøre systemet ustabil. Det anbefales desuden, at du deaktiverer pauseskærmen, inden du starter afspilningen af en dvd. Hvis pauseskærmen er slået til, kan den blive aktiveret under dvd-afspilningen og dermed forstyrre eller afbryde afspilningen. Nogle pauseskærme kan endda ændre opløsningen og farverne på skærmen.

## Hvorfor kan skærmen ikke vise en video?

- ❑ Hvis der er tilsluttet en ekstern skærm, og skærmoutputtet overføres til den eksterne skærm, kan der ikke vises video på computerens skærm. Stop videoafspilningen, skift til computerens skærm, og start afspilningen igen. Se **Valg af skærmtilstande (side 70)**, hvis du vil ændre skærmoutputtet. Du kan også trykke på tasterne **Fn+F7** for at skifte skærm. Se **Kombinationer og funktioner med Fn-tasten (side 32)** for at få flere oplysninger.
- ❑ Der er muligvis ikke nok hukommelse i computeren til at vise videoer i høj opløsning. I så fald skal du vælge en lavere opløsning på LCD-skærmen.

Benyt følgende fremgangsmåde for at ændre skærmopløsningen:

- 1 Højreklik på skrivebordet, og vælg **Skærmopløsning**.
- 2 Klik på rullelisten ud for **Opløsning**.
- 3 Flyt skyderen op for at øge eller ned for at reducere skærmopløsningen.



Du kan kontrollere, hvor meget hukommelse der er til visning af grafik og video. Højreklik på skrivebordet, vælg **Skærmopløsning**, og klik på **Avancerede indstillinger** og på fanen **Adapter**. Der vises muligvis en anden værdi end computerens faktiske hukommelse.

## Hvad skal jeg gøre, hvis skærmen er mørk?

Tryk samtidigt på tasterne **Fn+F6** for at gøre computerskærmen lysere.

## Hvad skal jeg gøre, hvis den eksterne skærm stadig ikke viser et billede?

Tryk på tasterne **Fn+F7** for at skifte skærm. Se **Kombinationer og funktioner med Fn-tasten (side 32)** for at få flere oplysninger.



## Udskrivning

### Hvad skal jeg gøre, hvis jeg ikke kan udskrive et dokument?

- Kontroller, at printeren er tændt, og at printerkablet er sluttet korrekt til portene på printeren og computeren.
- Printeren skal være kompatibel med det Windows-operativsystem, der er installeret på computeren.
- Du skal installere driversoftware til printeren, inden du bruger printeren. Yderligere oplysninger finder du i den brugervejledning, der følger med printeren.
- Hvis printeren ikke fungerer, efter computeren har været i en strømbesparende tilstand (slumre eller dvale), skal du genstarte computeren.
- Hvis funktionerne til tovejskommunikation understøttes af printeren, kan du muligvis aktivere udskrivningen ved at deaktivere disse funktioner på computeren. Benyt følgende fremgangsmåde:
  - 1 Klik på **Start** og **Enheder og printere**.
  - 2 Højreklik på printerikonet, og vælg **Egenskaber**.
  - 3 Klik på fanen **Porte**.
  - 4 Fjern markeringen i afkrydsningsfeltet **Aktiver tovejsunderstøttelse**.
  - 5 Klik på **OK**.

Denne ændring deaktiverer printerens funktioner til tovejskommunikation, f.eks. dataoverførsel, statusovervågning og fjernskærm.

## Mikrofon

### Hvad skal jeg gøre, hvis min mikrofon ikke fungerer?

- Hvis du bruger en ekstern mikrofon, skal du sikre dig, at mikrofonen er tændt, og at den er sluttet korrekt til mikrofonstikket på computeren.
- Din lydinputenhed er muligvis konfigureret forkert. Benyt følgende fremgangsmåde for at konfigurere lydinputenheden:
  - 1 Luk alle åbne programmer.
  - 2 Klik på **Start** og **Kontrolpanel**.
  - 3 Klik på **Hardware og lyd**.
  - 4 Klik på **Administrer lydenheder** under **Lyd**.
  - 5 Vælg den ønskede enhed til lydinput under fanen **Optagelse**, og klik på **Angiv standard**.

### Hvordan undgår jeg mikrofonfeedback?

Mikrofonfeedback opstår, når mikrofonen modtager lyden fra en lydoutputenhed, f.eks. en højttaler.

Sådan undgår du dette problem:

- Placer mikrofonen på afstand af lydoutputenheder.
- Skru ned for højttalernes og mikrofonens lydstyrke.

## Højtalere

### Hvad skal jeg gøre, hvis der ikke kommer lyd fra de indbyggede højtalere?

- ❑ Hvis du bruger et program, hvorfra du kan regulere lydstyrken, skal du sikre dig, at lydstyrken er indstillet korrekt i dette program. Yderligere oplysninger findes i Hjælp-filen til programmet.
- ❑ Lyden er muligvis slået fra ved hjælp af tasterne **Fn+F2**. Tryk på denne tastkombination igen.
- ❑ Lydstyrken er muligvis sat til laveste niveau ved hjælp af tasterne **Fn+F3**. Bliv ved med at trykke på **Fn+F4** for at øge lydstyrken til et niveau, hvor lyden kan høres.
- ❑ Kontroller lydstyrkeindstillingerne i Windows ved at klikke på lydstyrkeikonet på proceslinjen.
- ❑ Din lydoutputenhed er muligvis konfigureret forkert. Hvis du vil skifte lydoutputenhed, kan du få vejledning i **Hvordan skifter jeg lydoutputenhed? (side 136)**.

## Hvad skal jeg gøre, hvis mine eksterne højtalere ikke fungerer?

- Se, om du kan bruge forslagene i **Hvad skal jeg gøre, hvis der ikke kommer lyd fra de indbyggede højtalere? (side 131)**.
- Hvis du bruger et program, hvorfra du kan regulere lydstyrken, skal du sikre dig, at lydstyrken er indstillet korrekt i dette program. Yderligere oplysninger findes i Hjælp-filen til programmet.
- Kontroller, at højtalerne er tilsluttet korrekt, og at lydstyrken er indstillet til et niveau, hvor lyden kan høres.
- Kontroller, at højtalerne er designet til computerbrug.
- Hvis højtalerne har en knap, der kan slå lyden fra, skal denne knap være slået fra.
- Hvis højtalerne benytter en ekstern strømkilde, skal du kontrollere, at højtalerne er sluttet til elnettet. Yderligere oplysninger finder du i den brugervejledning, der fulgte med højtalerne.
- Kontroller lydstyrkeindstillingerne i Windows ved at klikke på lydstyrkeikonet på proceslinjen.
- Din lydoutputenhed er muligvis konfigureret forkert. Hvis du vil skifte lydoutputenhed, kan du få vejledning i **Hvordan skifter jeg lydoutputenhed? (side 136)**.

## Pegefelt

### Hvad skal jeg gøre, hvis pegefeltet ikke fungerer?

- ❑ Du har muligvis deaktiveret pegefeltet uden at slutte en mus til computeren. Se **Brug af pegefeltet (side 34)**.
- ❑ Kontroller, at der ikke er sluttet en mus til computeren.
- ❑ Hvis markøren ikke bevæger sig, mens der kører et program, skal du trykke samtidigt på tasterne **Alt+F4** for at lukke programvinduet.
- ❑ Hvis tasterne **Alt+F4** ikke fungerer, skal du trykke én gang på Windows-tasten og derefter flere gange på tasten **→**. Vælg **Genstart** ved hjælp af tasten **↑** eller **↓**, og tryk på **Enter** for at genstarte computeren.
- ❑ Hvis computeren ikke genstartes, skal du trykke på tasterne **Ctrl+Alt+Delete**, vælge pilen ud for knappen **Luk computeren** ved hjælp af tasterne **↓** og **→** og trykke på tasten **Enter**. Vælg derefter **Genstart** med tasten **↑** eller **↓**, og tryk på tasten **Enter** for at genstarte computeren.
- ❑ Hvis denne fremgangsmåde ikke virker, skal du skubbe tænd/sluk-knappen (i retning af **▷** på knappen) og holde den nede, indtil computeren slukkes.

**!**  
Hvis du slukker computeren ved hjælp af tastkombinationen **Ctrl+Alt+Delete** eller tænd/sluk-knappen, kan du miste data, der ikke er gemt.

## Tastatur

### Hvad skal jeg gøre, hvis tastaturet er konfigureret forkert?

Sprogindstillingen for computerens tastatur er angivet på emballagen. Hvis du vælger et tastatur med en anden sprogindstilling under opsætningen i Windows, bliver tasterne konfigureret forkert.

Benyt følgende fremgangsmåde for at ændre konfigurationen af tastaturet:

- 1 Klik på **Start** og **Kontrolpanel**.
- 2 Klik på **Klokkeslæt, sprog og område** og derefter på **Skift tastatur eller anden inputmetode** under **Internationale/ sproglige indstillinger**.
- 3 Klik på **Skift tastaturer** under fanen **Tastaturlayout og sprog**.
- 4 Foretag de ønskede ændringer af indstillingerne.

### Hvad skal jeg gøre, hvis jeg ikke kan skrive bestemte tegn med tastaturet?

Hvis du ikke kan skrive **U, I, O, P, J, K, L, M** osv., kan tasten **Num Lk** være aktiveret. Kontroller, om Num lock-indikatoren er slukket. Hvis Num lock-indikatoren er tændt, skal du trykke på tasten **Num Lk** for at slukke den, inden du skriver disse tegn.

## Disketter

### Hvorfor vises ikonet Sikker fjernelse af hardware ikke på proceslinjen, når diskettedrevet er tilsluttet?

Computeren kan ikke registrere diskettedrevet. Kontroller først, at USB-kablet er sluttet korrekt til USB-porten. Hvis du vil sikre forbindelsen, skal du vente et øjeblik, indtil computeren har registreret drevet. Hvis ikonet stadig ikke vises, skal du benytte følgende fremgangsmåde:

- 1 Luk alle programmer, der benytter diskettedrevet.
- 2 Vent, indtil indikatoren på diskettedrevet slukkes.
- 3 Tryk på udskubningsknappen for at fjerne disketten, og fjern USB-diskettedrevet fra computeren.
- 4 Tilslut diskettedrevet igen ved at sætte USB-stikket i USB-porten.
- 5 Genstart computeren ved at klikke på **Start**, på pilen ud for knappen **Luk computeren** og derefter på **Genstart**.

### Hvad skal jeg gøre, hvis jeg ikke kan skrive data til en diskette?

- Sørg for, at disketten er indsat korrekt i drevet.
- Hvis disketten sidder korrekt, og det stadig ikke er muligt at skrive data til den, er den muligvis fuld eller skrivebeskyttet. Du kan enten bruge en diskette, der ikke er skrivebeskyttet, eller deaktivere skrivebeskyttelsen.

## Lyd/video

### Hvordan kan jeg deaktivere startlyden i Windows?

Benyt følgende fremgangsmåde for at deaktivere startlyden i Windows:

- 1 Klik på **Start** og **Kontrolpanel**.
- 2 Klik på **Hardware og lyd**.
- 3 Klik på **Administrer lydenheder** under **Lyd**.
- 4 Fjern markeringen af afkrydsningsfeltet **Afspil Windows-startlyd** under fanen **Lyde**.
- 5 Klik på **OK**.

### Hvordan skifter jeg lydoutputenhed?

Hvis der ikke kommer nogen lyd fra den enhed, der er sluttet til en port, f.eks. USB-porten, HDMI-udgangsporten, den optiske udgangsport eller hovedtelefonstikket, skal du vælge en anden enhed til lydoutput.

- 1 Luk alle åbne programmer.
- 2 Klik på **Start** og **Kontrolpanel**.
- 3 Klik på **Hardware og lyd**.
- 4 Klik på **Administrer lydenheder** under **Lyd**.
- 5 Vælg den ønskede enhed til lydoutput under fanen **Afspilning**, og klik på **Angiv standard**.



## Hvad skal jeg gøre, hvis der ikke kommer lyd fra den lydoutputenhed, der er sluttet til HDMI-udgangsporten, den optiske udgangsport eller hovedtelefonstikket?

Du skal vælge en anden lydoutputenhed, hvis du vil høre lyd fra den enhed, der er sluttet til en port, f.eks. HDMI-udgangsporten, den optiske udgangsport eller hovedtelefonstikket. Yderligere oplysninger finder du i **Hvordan skifter jeg lydoutputenhed?** (side 136).

## Hvorfor forekommer der lydafbrydelser og udeladte billeder, når jeg afspiller videoer i HD-format, f.eks. videoer, der er optaget med et digitalt AVCHD-videokamera?

Afspilning af videoer i HD-kvalitet stiller store krav til computerens hardwareressourcer, f.eks. CPU, skærmkort og systemhukommelsen. I forbindelse med videoafspilning kan nogle processer og/eller funktioner blive utilgængelige, og der kan forekomme lydafbrydelser, udeladte billeder og afspilningsfejl, afhængigt af computerens konfiguration.

## "Memory Stick"

### Hvad skal jeg gøre, hvis jeg ikke kan bruge en "Memory Stick", der er formateret på en VAIO-computer, på en anden enhed?

Du er muligvis nødt til at formatere din "Memory Stick" igen.

Når du formaterer en "Memory Stick", slettes alle data, herunder musikdata, der er gemt på den. Inden du formaterer din "Memory Stick" igen, skal du derfor sikkerhedskopiere vigtige data og kontrollere, at din "Memory Stick" ikke indeholder filer, som du vil beholde.

- 1 Kopier data fra din "Memory Stick" til den indbyggede lagerenhed for at gemme data eller billeder.
- 2 Formater din "Memory Stick" ved at udføre de trin, der er angivet i **Formatering af en "Memory Stick" (side 40)**.

### Kan jeg kopiere billeder fra et digitalt kamera ved hjælp af en "Memory Stick"?

Ja, og du kan få vist videoklip, som du har optaget med digitale kameraer, der er kompatible med "Memory Stick".

### Hvorfor kan jeg ikke skrive data til min "Memory Stick"?

Nogle "Memory Stick"-versioner har en funktion, der forhindrer, at data bliver slettet eller overskrevet ved en fejltagelse. Denne funktion aktiveres ved at slå en knap til. Sørg for, at denne knap er slået fra.

## Eksterne enheder

### Hvad skal jeg gøre, hvis jeg ikke kan tilslutte en USB-enhed?

- ❑ Kontroller, om USB-enheden er tændt og tilsluttet strømforsyningen, hvis det er relevant. Hvis du f.eks. bruger et digitalkamera, skal du kontrollere, om batteriet er opladet. Hvis du bruger en printer, skal du kontrollere, om strømkablet er sluttet korrekt til stikkontakten.
- ❑ Prøv at bruge en anden USB-port på computeren. Driversoftwaren kan være installeret til den specifikke port, du brugte, første gang enheden blev tilsluttet.
- ❑ Yderligere oplysninger finder du i den brugervejledning, der fulgte med USB-enheden. Du skal muligvis installere softwaren, inden du tilslutter enheden.
- ❑ Prøv at tilslutte en enkel enhed med et lavt strømforbrug, f.eks. en mus, for at teste, om porten fungerer.
- ❑ Hvis der anvendes en USB-hub, er det ikke sikkert, at enheden fungerer. Dette skyldes strømfordelingen. Det anbefales, at du slutter enheden direkte til computeren uden en hub.

## Varemærker

Varemærker, herunder, men ikke begrænset til, SONY, SONY-logoet, VAIO og VAIO-logoet er enten varemærker eller registrerede varemærker tilhørende Sony Corporation.

"BRAVIA" er et varemærke tilhørende Sony Corporation.



og "Memory Stick", "Memory Stick Duo", "MagicGate", "OpenMG", "Memory Stick PRO", "Memory Stick PRO Duo", "Memory Stick PRO-HG Duo", "Memory Stick Micro", "M2" og "Memory Stick"-logoet er varemærker eller registrerede varemærker tilhørende Sony Corporation.

Walkman er et registreret varemærke tilhørende Sony Corporation.

Blu-ray Disc™ og Blu-ray Disc-logoet er varemærker tilhørende Blu-ray Disc Association.

Intel, Pentium, Intel SpeedStep og Atom er varemærker eller registrerede varemærker tilhørende Intel Corporation.

Microsoft, Windows, Windows-logoet og BitLocker er varemærker eller registrerede varemærker tilhørende Microsoft Corporation i USA og andre lande.

i.LINK er et varemærke tilhørende Sony. Det bruges udelukkende til at angive, at et produkt indeholder en IEEE 1394-tilslutning.

Roxio Easy Media Creator er et varemærke tilhørende Sonic Solutions.

WinDVD for VAIO og WinDVD BD for VAIO er varemærker tilhørende InterVideo, Inc.

ArcSoft og ArcSoft-logoet er registrerede varemærker tilhørende ArcSoft, Inc. ArcSoft WebCam Companion er et varemærke tilhørende ArcSoft, Inc.

ATI og ATI Catalyst er varemærker tilhørende Advanced Micro Devices, Inc.

Bluetooth-ordmærket og -logoer er registrerede varemærker og ejes af Bluetooth SIG, Inc., og disse mærker anvendes af Sony Corporation under licens. Andre varemærker og varenavne tilhører de respektive ejere.

ExpressCard-ordmærket og -logoer ejes af PCMCIA, og disse mærker anvendes af Sony Corporation under licens. Andre varemærker og varenavne tilhører de respektive ejere.

SD-logoet er et varemærke. 

SDHC-logoet er et varemærke. 

CompactFlash® er et varemærke tilhørende SanDisk Corporation.

HDMI, HDMI-logoet og High-Definition Multimedia Interface er varemærker eller registrerede varemærker tilhørende HDMI Licensing LLC.

"PlaceEngine" er et registreret varemærke tilhørende Koozyt, Inc.

"PlaceEngine" blev udviklet af Sony Computer Science Laboratories, Inc. og er licenseret af Koozyt, Inc.

⋮, "XMB" og "xross media bar" er varemærker tilhørende Sony Corporation og Sony Computer Entertainment Inc.

"AVCHD" er et varemærke tilhørende Panasonic Corporation og Sony Corporation.

Alle andre navne på systemer, produkter og tjenester er varemærker tilhørende deres respektive ejere. I denne vejledning er mærkerne ™ og ® ikke angivet.

Oplysningerne kan ændres uden varsel. Alle andre varemærker er varemærker tilhørende deres respektive ejere.

Det er ikke sikkert, at alle de programmer, der angives ovenfor, leveres med din model.

I onlinespecifikationerne kan du se, hvilken software der er tilgængelig til din model.

## Juridisk meddelelse

© 2010 Sony Corporation. Alle rettigheder forbeholdes.

Denne vejledning og den software, der beskrives i den, må ikke, hverken helt eller delvist, reproduceres, oversættes eller reduceres til et maskinlæsbart format uden forudgående skriftlig tilladelse.

Sony Corporation giver ingen garanti angående denne vejledning, softwaren eller andre informationer, der er indeholdt heri, og frasiger sig hermed udtrykkeligt alle stiltiende garantier vedrørende vejledningens, softwarens eller disse andre informationers salgsbarhed og egnethed til bestemte formål. Sony Corporation kan i intet tilfælde gøres ansvarlig for hændelige skader, følgeskader eller særlige skader, der opstår på grund af, i forbindelse med eller som følge af brugen af denne vejledning, softwaren eller andre informationer, der er indeholdt heri, uanset om ansvaret gøres gældende på grundlag af civil søgsmålsgrund, kontraktbrug eller på et andet grundlag.

I denne vejledning er mærkerne <sup>TM</sup> og ® ikke angivet.

Sony Corporation forbeholder sig ret til at foretage ændringer af denne vejledning eller de oplysninger, den indeholder, på et hvilket som helst tidspunkt og uden forudgående varsel. Den software, der beskrives i denne vejledning, er underlagt vilkårene i en selvstændig brugerlicensaftale.

Sony Corporation kan ikke drages til ansvar for og kompenserer ikke for tab af optagelser, der er foretaget på din computer, et eksternt optagemedie eller optageenheder, eller for andre relevante tab, herunder tab i forbindelse med optagelser, der ikke er blevet fuldført pga. computerrelaterede fejl, eller optagelsesindhold, der mistes eller bliver beskadiget som følge af computerfejl eller en reparation af din computer. Sony Corporation vil ikke under nogen omstændigheder gendanne, genoprette eller replikere indhold, der er optaget på din computer, et eksternt optagemedie eller optageenheder.

