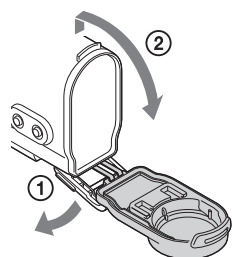


Digital HD Video Camera Recorder

Betjeningsvejledning

Kontrol af medfølgende dele

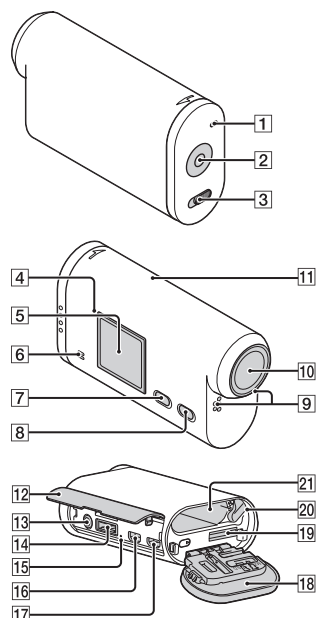
Kamera (1)
Kameraet er anbragt i det vandtætte etui. Åbn dækslet til etuiet som illustreret nedenfor.



- Mikro-USB-kabel (1)
- Genopladelig batteripakke (NP-BX1) (1)
- Vandtæt etui (1)
- Monteringsspænde (1)
- Flad monteringsko (1)
- Buet monteringsko (1)
- Håndbog
Ligger i kameraets interne hukommelse.
- Et sæt trykt dokumentation

Dele og knapper

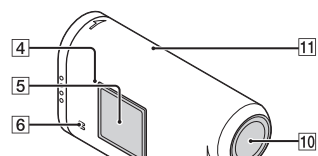
- 1 REC/adgangsindikator
- 2 REC (Film/Billede) -knap/
ENTER (Udfør menu) -knap
- 3 ◀ REC HOLD-kontakt
- 4 N (N-mærke)
NFC: Near Field Communication
- 5 Displaypanel
- 6 Højttaler
- 7 PREV-knap
- 8 NEXT-knap
- 9 Mikrofoner
- 10 Objektiv
- 11 GPS-sensor (kun HDR-AS30V)
- 12 Stikdæksel
- 13 (Mikrofon) -stik
- 14 Udvidelsesstik
- 15 CHG (Oplade) -lampe
- 16 HDMI OUT-stik
- 17 Multi/Micro USB-stikket
understøtter Micro USB-
kompatible enheder.
- 18 Batteripakke/
hukommelseskortdæksel
- 19 Hukommelseskortlæser
- 20 Batteriudkastknap
- 21 Batteri-indsætningsslot



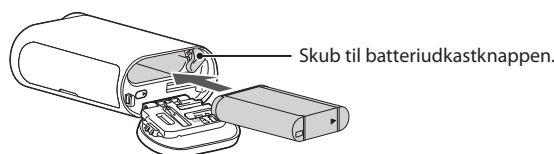
Klargøring

Oplade batteripakken

1 Åbn dækslet.



2 Indsæt batteripakken.

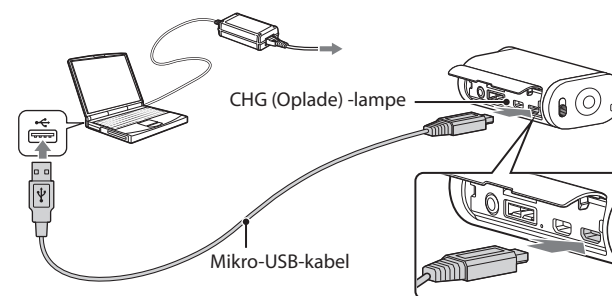


For at lukke dækslet skal du udføre betjeningen i trin 1 i modsat rækkefølge.

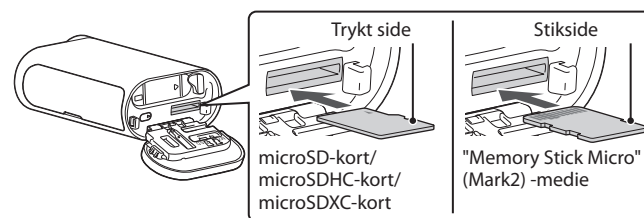
3 Kontroller, at kameraet er slukket.

For at slukke for kameraet skal du trykke flere gange på NEXT-knappen for at vise [PwOFF], og derefter trykke på ENTER-knappen.

4 Forbind Multi/Micro USB-stikket på kameraet til en computer med mikro-USB-kablet (medfølger).



Indsætning af et hukommelseskort



Indsæt hukommelseskortet korrekt. Kontroller, at hver side vender i den rigtige retning.

Hukommelseskortets format

Der henvises til Håndbogen (PDF) for nærmere oplysninger.

Bemærkninger

- Funktion med alle hukommelseskort garanteres ikke.
- Kontroller hukommelseskortets retning. Hvis du presser hukommelseskortet ind i den forkerte retning, kan hukommelseskortet, hukommelseskortlæseren eller billeddata blive beskadiget.
- Formater hukommelseskortet før brug.
- Hukommelseskortet skubbes ud ved at trykke let en gang på hukommelseskortet.

Indstilling

Betjening med knapper

NEXT: Går til den næste menu

PREV: Går til den forrige menu

ENTER: Udfører menuen

Menupunkter

Liste over tilstande

Display	Tilstande
MOVIE	Filmtilstand
PHOTO	Billedtilstand
INTVL	Intervalfoto-optagetilstand
SETUP	Opsætningstilstand
PLAY	Afspilningstilstand
PwOFF	Slukket

Punkter, du kan indstille i SETUP (opsætningstilstand)

Display	Punkter
VIDEO	Optagetilstand
STEDY	SteadyShot
ANGLE	Feltvinkel
SCENE	Scene
LAPSE	Intervalfotooptagelse
Wi-Fi	Smart-fjernbetjening
GPS	GPS-log
PLANE	Flytilstand
A.OFF	Automatisk slukning
BEEP	Bip
DATE	Indstilling af dato og klokkeslæt
USBPw	USB-strømforsyning
V.SYS	Skitte mellem NTSC/PAL
RESET	Nulstilling af indstillinger
FORMT	Format

Bemærkninger

- Ved at trykke gentagne gange på NEXT- eller PREV-knappen gennemløbes de respektive tilstande/opsætningspunkter.

- For at vende tilbage til menuen [SETUP] fra hvert menupunkt skal du vælge [BACK], og derefter trykke på ENTER-knappen.
- Følgende betjening er tilgængelig, når strømmen til kameraet er slukket.
 - Tryk på NEXT- eller PREV-knappen for at tænde kameraet.
 - Tryk på ENTER-knappen for at starte optagelse i den optagetilstand, du indstillede, før du slukkede for strømmen til kameraet.
- Visningsproget kan ikke ændres.

Optagelse

Monter det nødvendige tilbehør på kameraet.

1 Tryk på NEXT- eller PREV-knappen for at tænde.

2 Vælg en optagetilstand blandt [MOVIE], [PHOTO] og [INTVL].

3 Tryk på REC-knappen for at starte optagelse.

Sådan stoppes filoptagelse/intervalfotooptagelse

Tryk på REC-knappen igen.

Bemærkninger

- Afspilning af billeder, der er optaget med andre kameraer, garanteres ikke på dette kamera.
- I længere perioder med optagelse kan kameraets temperatur stige til et niveau, hvor optagelse stopper automatisk. Se under "Bemærkninger om langtidsoptagelse", hvad du skal gøre, hvis det sker.

Brug af Wi-Fi-funktionen

Installere "PlayMemories Mobile" på din smartphone



Android 2.3 eller nyere (Android 4.0 eller nyere kræves for at bruge one-touch-funktioner (NFC))

Søg efter "PlayMemories Mobile" på Google Play, og installer det derefter.



iOS 4.3 eller nyere (One-touch-funktioner (NFC) er ikke tilgængelige)

Søg efter "PlayMemories Mobile" på App Store, og installer det derefter.



Bemærkninger

- Opdater "PlayMemories Mobile" til den nyeste version, hvis du allerede har installeret det på din smartphone.
- Det garanteres ikke, at dette program fungerer med alle smartphones og tabletter.
- Oplysningerne om kompatibel version af operativsystem er gældende pr. 1. september 2013.
- Betjeningsmetoder og skærmbilleder for programmet kan ændres uden varsel i forbindelse med fremtidige opgraderinger.
- For flere oplysninger om "PlayMemories Mobile" henvises til følgende websted. (<http://www.sony.net/pmm/>)

Oplysningerne på mærkaten (i feltet med stiplede linjer nedenfor) er nødvendige, når kameraet tilsluttes til en smartphone. Hvis der ikke er en mærkat, henvises til den medfølgende engelske version af betjeningsvejledningen. Hvis mærkaten går tabt, kan du finde dit bruger-id og din adgangskode ved følgende procedure.

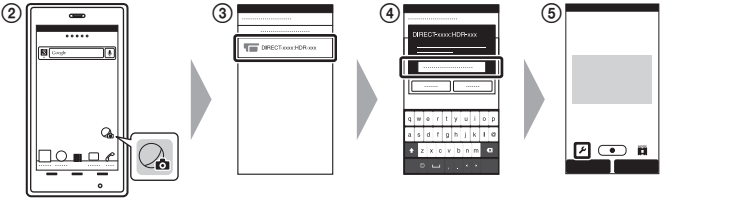
- 1 Sæt en opladet batteripakke ind i kameraet.
- 2 Forbind kameraet til en computer med mikro-USB-kablet (medfølger).
- 3 Tryk på NEXT- eller PREV-knappen for at tænde.
- 4 Få vist [Computer] → [PMHOME] → [INFO] → [WIFI_INF.TXT] på din computer, og bekræft dit id og din adgangskode.



Tilslutning

Android

- Indsæt et hukommelseskort i kameraet, tænd for kameraet, og vælg derefter optagetilstand: [MOVIE], [PHOTO], [INTVL]
- Start "PlayMemories Mobile" på smartphonen.
- Vælg det SSID, der står trykt på mærkaten på vejledningen.
- Indtast den adgangskode, der står på den samme mærkat. (Kun første gang.)
- Vælg kameraets tilstand på din smartphone: Smart-fjernbetjening-tilstand eller kopitilstand.



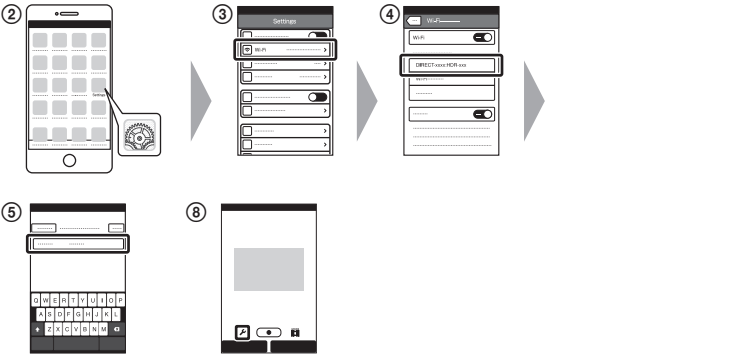
Android (der understøtter NFC)

Hold Ⓝ (N-mærket) på smartphonen mod Ⓝ (N-mærket) på kameraet.

Når "PlayMemories Mobile" starter, anvendes indstillingerne automatisk for at oprette Wi-Fi-forbindelse.

iPhone

- Indsæt et hukommelseskort i kameraet, tænd for kameraet, og vælg derefter optagetilstand: [MOVIE], [PHOTO], [INTVL]
- Åbn [Settings] på smartphonen.
- Vælg [Wi-Fi] på smartphonen.
- Vælg det SSID, der står trykt på mærkaten på vejledningen.
- Indtast den adgangskode, der står på den samme mærkat. (Kun første gang.)
- Kontroller, at kameraets SSID vises på smartphonen.
- Gå tilbage til startskærmen, og start derefter "PlayMemories Mobile".
- Vælg kameraets tilstand på din smartphone: Smart-fjernbetjening-tilstand eller kopitilstand.



Andet

Bemærkninger om langtidsoptagelse

- Hvis strømmen slås fra, skal du lade kameraet stå i 10 minutter eller længere, så temperaturen inde i kameraet kan falde til et sikkert niveau.
- Ved høj temperatur i omgivelserne stiger kameraets temperatur hurtigt.
- Når kameraets temperatur stiger, kan billedkvaliteten forringes. Det anbefales at vente, indtil kameraets temperatur falder, for optagelse fortsættes.
- Kameraets overflade kan blive varm. Det er ikke en funktionsfejl.

Bemærkning om brug

- Når advarslen vises, blinker hele skærmen med meddelelsen vist. Der henvises til Håndbogen (PDF) for nærmere oplysninger.

Om softwaren

Billedbehandlingssoftwaren "PlayMemories Home" kan hentes fra følgende webadresse.



http://www.sony.net/pm/

Bemærkning om den trådløse netværksfunktion

- Vi påtager os intet ansvar for eventuelle skader forårsaget af uautoriseret adgang til eller uautoriseret brug af destinationer indlæst på kameraet, som følge af tab eller tyveri.

Specifikationer

Signalformat: NTSC-farve, EIA-standarder
HDTV 1080/60i, 1080/60p-standard
PAL-farve, CCIR-standarder
HDTV 1080/50i, 1080/50p-standard
Strømkrav: Genopladelig batteripakke, 3,6 V (NP-BX1)
USB, 5,0 V

USB-opladning (Multi/Micro USB-stik): 5,0 V jævnstrøm, 500 mA/800 mA
Genopladelig batteripakke NP-BX1:

Udgangsspænding: 4,2 V jævnstrøm
Maksimal opladningsstrøm: 1,89 A

For flere specifikationer henvises til "Specifikationer" i Håndbogen (PDF).

Design og specifikationer kan ændres uden forudgående varsel.

Om varemærker

- "Memory Stick," "メモリスティック," "Memory Stick Duo," "**MEMORY STICK Duo**," "Memory Stick PRO Duo," "**MEMORY STICK PRO Duo**," "Memory Stick PRO-HG Duo," "**MEMORY STICK PRO-HG Duo**," "Memory Stick Micro," "MagicGate," "**MAGICGATE**," "MagicGate Memory Stick" og "MagicGate Memory Stick Duo" er varemærker eller registrerede varemærker, der tilhører Sony Corporation.
- Termerne HDMI og HDMI High-Definition Multimedia Interface, og HDMI-logoet, er varemærker eller registrerede varemærker tilhørende HDMI Licensing LLC i USA og andre lande.
- Mac og App Store er registrerede varemærker, der tilhører Apple Inc.
- iOS er et registreret varemærke eller et varemærke tilhørende Cisco Systems, Inc. og/eller dets datterselskaber i USA og visse andre lande.
- Android, Google Play er varemærker, der tilhører Google Inc.
- iPhone er et varemærke eller et registreret varemærke tilhørende Apple Inc.
- Wi-Fi, Wi-Fi-logoet og Wi-Fi PROTECTED SET-UP er registrerede varemærker, der tilhører Wi-Fi Alliance.
- N-mærket er et varemærke eller registreret varemærke tilhørende NFC Forum, Inc. i USA og i andre lande.
- "**PS**" og "PlayStation" er registrerede varemærker, der tilhører Sony Computer Entertainment Inc.



- Få yderligere fornøjelse af din PlayStation 3 ved at hente programmet til PlayStation 3 fra PlayStation Store (hvor det kan fås).
 - Programmet til PlayStation 3 kræver PlayStation Network-konto, og at programmet hentes. Tilgængelig i områder, hvor PlayStation Store er tilgængelig.
 - Adobe, Adobe-logoet og Adobe Acrobat er enten registrerede varemærker eller varemærker, der tilhører Adobe Systems Incorporated i USA og/eller andre lande.
 - microSDXC-logoet er et varemærke, der tilhører SD-3C, LLC.
- Desuden er system- og produktnavne, der anvendes i denne vejledning, generelt varemærker eller registrerede varemærker, der tilhører deres respektive udviklere eller producenter. Mærkerne TM og [®] er ikke angivet i alle tilfælde i denne vejledning.

ADVARSEL

For at mindske risikoen for brand eller elektrisk stød, 1) må enheden ikke udsættes for regn eller fugt. 2) må genstande fyldt med væske, f.eks. vaser, ikke placeres på apparatet.

Udsæt ikke batterierne for kraftig varme f.eks. solskin, åben ild el. lign.

FORSIGTIG

Batteripakke

Hvis batteripakken håndteres forkert, kan den eksplodere, forårsage en brand eller kemiske forbrændinger. Overhold følgende forsigtighedsregler.

- Må ikke skilles ad.
- Batteripakken må ikke knuses eller udsættes for stød eller slag. Undgå at tabe eller træde på den.
- Må ikke kortsluttes, og metalgenstande må ikke kunne komme i kontakt med batteriklemmerne.
- Må ikke udsættes for høje temperaturer over 60°C, f.eks. i direkte sollys eller i en bil parkeret i solen.
- Må ikke forbrændes eller bortkastes i åben ild.
- Rør ikke ved beskadigede eller utætete litium-ion-batterier.
- Sørg for at oplade batteripakken med en original Sony-batterioplader eller en enhed, der kan oplade batteripakken.
- Hold batteripakken utilgængelig for små børn.
- Hold batteripakken tør.
- Udskift kun med den samme eller tilsvarende type, som anbefales af Sony.
- Bortskaf straks brugte batteripakker som beskrevet i vejledningen.

Udskift kun batteriet med den specificerede type. Ellers kan det medføre brand eller kvæstelse.

Lysnetadapter

Brug en stikkontakt i nærheden, når lysnetadapteren bruges. Afbryd straks lysnetadapteren fra stikkontakten, hvis der opstår funktionsfejl ved brug af dette apparat.

Til kunder i USA og CANADA

GENBRUG AF LITIUM-ION-BATTERIER

Litium-ion-batterier kan genbruges. Du kan hjælpe med at beskytte miljøet ved at returnere brugte genopladelige batterier til den nærmeste indsamlings- og genbrugsstation.



Du kan få flere oplysninger om genbrug af genopladelige batterier ved at ringe gratis på 1-800-822- 8837 eller gå ind på http://www.call2recycle.org/
Forsigtig: Rør ikke ved beskadigede eller utætte litium-ion-batterier.

Batteripakke

Denne enhed er i overensstemmelse med Del 15 i FCC-Reglerne. Betjening er underlagt følgende to betingelser: (1) Enheden må ikke forårsage skadelig interferens, og (2) enheden skal acceptere modtaget interferens, herunder interferens, der kan forårsage, at enheden ikke kan betjenes som ønsket.

CAN ICES-3 B/NMB-3 B

Dette udstyr overholder FCC's/IC's grænseværdier for udsættelse for stråling, der er fastsat for et ukontrolleret miljø, og opfylder FCC's retningslinjer for eksponering for radiobølger i Tillæg C til OET65 og RSS-102 i IC's regler for eksponering for radiobølger.

Dette udstyr har meget lave niveauer af radiobølgeenergi, der vurderes at overholde reglerne uden test af SAR (Specific Absorption Ratio).

Til kunder i USA

Hvis du har spørgsmål vedrørende produktet, kan du ringe til: Sony Customer Information Center 1-800-222-SONY (7669)
Nummeret nedenfor gælder udelukkende forhold vedrørende FCC.

Lovgivningsmæssige oplysninger

Overensstemmelseserklæring
Handelsmærke: SONY
Model nr.: HDR-AS30V
Ansvarlig: Sony Electronics Inc.
Adresse: 16530 Via Esprillo, San Diego, CA 92127, USA
Telefonnr.: 858-942-2230

Denne enhed er i overensstemmelse med Del 15 i FCC-Reglerne. Betjening er underlagt følgende to betingelser: (1) Enheden må ikke forårsage skadelig interferens, og (2) enheden skal acceptere modtaget interferens, herunder interferens, der kan forårsage, at enheden ikke kan betjenes som ønsket.

Dette udstyr må ikke placeres sammen eller bruges sammen med nogen anden antenne eller sender.

FORSIGTIG

Du advares om, at ændringer eller modifikationer af en hvilken som helst art, der ikke udtrykkeligt er godkendt i denne vejledning, kan gøre din godkendelse til at betjene dette udstyr ugyldig.

Bemærk

Dette udstyr er blevet afprøvet, og det er i overensstemmelse med grænserne for et digitalt apparat af Klasse B ifølge Del 15 i FCC-reglerne. Disse grænser skal give en rimelig beskyttelse mod skadelig interferens i forbindelse med montering i private hjem. Dette udstyr udvikler, bruger og kan udstråle radiofrekvensenergi, og kan, hvis det ikke installeres og bruges i overensstemmelse med vejledningen, forårsage skadelig interferens på radiotrafik. Der er dog ingen garanti for, at der ikke opstår interferens med en given montering. Hvis udstyret forårsager skadelig interferens på radio- eller tv-motagelse, hvilket kan afgøres ved at slukke og tænde udstyret, opfordres brugeren til at forsøge at rette på interferensen ved en eller flere af følgende forholdsregler:

- Drej eller flyt antennemodtageren.
- Forøg afstanden mellem udstyret og modtageren.
- Tilslut udstyret til en stikkontakt på et andet kredsløb end det, modtageren er tilsluttet.
- Henvend dig til forhandleren eller en erfaren radio/tv-tekniker for hjælp.

Det medfølgende interfacekabel skal bruges med udstyret, så grænserne for en digital enhed, ifølge Underdel B i Del 15 i FCC-Reglerne overholdes.

Til kunder i Canada

Denne enhed overholder Industry Canadas licensfritagede RSS-standard(er). Betjening er underlagt følgende to betingelser: (1) denne enhed må ikke forårsage interferens, og (2) denne enhed skal acceptere enhver interferens, herunder interferens, der kan forårsage uønsket drift af enheden.

Til kunder i Europa

Meddelelse til kunder i lande, hvor EU-direktiver gælder

Producent: Sony Corporation, 1-7-1 Konan Minato-ku Tokyo, 108-0075 Japan
For produktoverensstemmelse i EU: Sony Deutschland GmbH, Hedelfinger Strasse 61, 70327 Stuttgart, Tyskland



Hermed erklærer Sony Corporation, at denne HDR-AS30V Digital HD-camcorder er i overensstemmelse med de væsentlige krav og øvrige relevante bestemmelser i direktiv 1999/5/EF. For nærmere oplysninger kan du gå ind på følgende webadresse: http://www.compliance.sony.de/

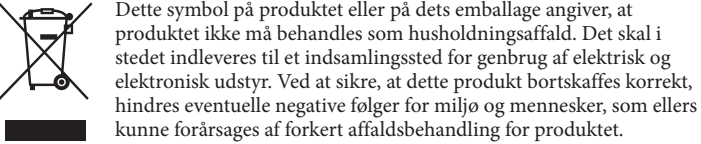
Bemærkning

Hvis statisk elektricitet eller elektromagnetisme bevirker, at datatransmissionen afbrydes midtvejs (svigter), skal du genstarte programmet eller tage kommunikationskablet (USB el.lign.) ud og sætte det i igen.

Produktet er blevet afprøvet. Det overholder EMC-direktivets grænser vedrørende brug af tilslutningskabler med en længde på mindre end tre meter.

De elektromagnetiske felter på bestemte frekvenser kan påvirke enhedens billede og lyd.

Kassering af gammelt elektrisk og elektronisk udstyr (gældende i EU og andre europæiske lande med separate indsamlingssystemer)

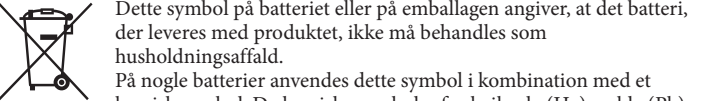


Dette symbol på produktet eller på dets emballage angiver, at produktet ikke må behandles som husholdningsaffald. Det skal i stedet indleveres til et indsamlingssted for genbrug af elektrisk og elektronisk udstyr. Ved at sikre, at dette produkt bortskaffes korrekt, hindres eventuelle negative følger for miljø og mennesker, som ellers kunne forårsages af forkert affaldsbehandling for produktet.

Genbrug af materialer bidrager til bevaring af naturens ressourcer.

For nærmere oplysninger om genbrug af dette produkt kan du henvende dig til dine lokale myndigheder, husholdningsaffaldsservice eller den butik, hvor du købte produktet.

Bortskaffelse af udtjente batterier (gældende i EU og andre europæiske lande med separate indsamlingssystemer).



Dette symbol på batteriet eller på emballagen angiver, at det batteri, der leveres med produktet, ikke må behandles som husholdningsaffald. På nogle batterier anvendes dette symbol i kombination med et kemisk symbol. De kemiske symboler for kviksølv (Hg) og bly (Pb) tilføjes, hvis batteriet indeholder mere end 0,0005 % kviksølv eller 0,004 % bly.

Ved at sikre, at disse batterier bortskaffes korrekt, hindres eventuelle negative følger for miljø og mennesker, som ellers kunne forårsages af forkert affaldsbehandling for batteriet. Genbrug af materialerne bidrager til bevaring af naturens ressourcer. For produkter, der af hensyn til sikkerhed, ydelse eller dataintegritet kræver en permanent tilslutning med et indbygget batteri, må dette batteri kun udskiftes af en kvalificeret reparatør. For at sikre, at batteriet bliver behandlet korrekt, skal du ved afslutningen af produktets levetid indlevere det til et indsamlingssted for genbrug af elektrisk og elektronisk udstyr. For alle andre batterier henvises til afsnittet om, hvordan batteriet fjernes sikkert fra produktet. Indlever batteriet til et indsamlingssted for genbrug af udtjente batterier. For nærmere oplysninger om genbrug af dette produkt eller batteri kan du henvende dig til dine lokale myndigheder, husholdningsaffaldsservice eller den butik, hvor du købte produktet.

For kunder i Singapore

Complies with IDA Standards DB00353