

**SONY®**

# Uživatelská příručka

Osobní počítač  
Řada VGN-NW



## Obsah

Před zahájením práce.....	4	Používání bezdrátové komunikace Wireless LAN .....	58
Vyhledání podrobností o vašem počítači VAIO.....	5	Používání funkce Bluetooth.....	65
Ergonomická pravidla .....	7	Práce s periferními zařízeními .....	71
Začínáme .....	9	Připojení externích sluchátek nebo reproduktorů .....	72
Umístění ovládacích prvků a konektorů.....	10	Připojení externího zobrazovacího zařízení .....	73
Indikátory .....	16	Výběr režimu zobrazení .....	79
Připojení zdroje napájení.....	17	Používání funkce více monitorů.....	80
Používání akumulátoru.....	19	Připojení externího mikrofonu.....	82
Bezpečné vypnutí počítače.....	25	Připojení zařízení USB .....	83
Používání režimů snížené spotřeby.....	26	Připojení zařízení s rozhraním i.LINK .....	85
Aktualizace počítače .....	28	Přizpůsobení počítače VAIO .....	87
Práce s počítačem VAIO.....	29	Nastavení hesla .....	88
Používání klávesnice .....	30	Používání Intel® VT .....	93
Používání dotykové podložky .....	32	Používání programu VAIO Control Center.....	94
Používání tlačítek se speciálními funkcemi.....	33	Používání systému řízení spotřeby	
Používání funkce Quick Web Access.....	34	VAIO Power Management .....	95
Používání vestavěné kamery.....	36	Inovování počítače VAIO.....	96
Používání optické jednotky .....	37	Přidávání a odebírání paměti.....	97
Používání média „Memory Stick“.....	44		
Používání jiných modulů/paměťových karet .....	50		
Používání sítě Internet.....	56		
Používání sítě (LAN) .....	57		

Bezpečnostní zásady.....	103	Klávesnice .....	151
Bezpečnostní informace .....	104	Diskety.....	152
Informace o péči a údržbě .....	107	Zvuk a video .....	153
Manipulace s počítačem .....	108	„Memory Stick“ .....	155
Manipulace s LCD displejem .....	110	Periferní zařízení .....	156
Používání zdroje napájení .....	111	Ochranné známky .....	157
Manipulace s vestavěnou kamerou .....	112	Upozornění.....	159
Manipulace s disky .....	113		
Používání akumulátoru.....	114		
Manipulace s médii „Memory Stick“ .....	115		
Manipulace s vestavěným zařízením k ukládání dat.....	116		
Řešení potíží .....	117		
Počítač .....	119		
Zabezpečení systému .....	126		
Akumulátor.....	127		
Vestavěná kamera.....	129		
Sítě .....	131		
Technologie Bluetooth .....	135		
Optické disky .....	139		
Displej .....	143		
Tisk.....	147		
Mikrofon .....	148		
Reproduktory .....	149		
Dotyková podložka .....	150		

## Před zahájením práce

Blahopřejeme vám k zakoupení tohoto počítače Sony VAIO® a vítáme vás v elektronické uživatelské příručce. Společnost Sony využila špičkových technologií v oblasti zvuku, obrazu, výpočetní techniky a komunikací, aby vám poskytla nejmodernější osobní počítač.

! Vnější zobrazení zachycená v této příručce se od vyobrazení na vašem počítači mohou mírně lišit.



### Jakým způsobem vyhledat technické údaje

Některé funkce, možnosti a dodávané položky nemusí být u vašeho počítače dostupné.

Pokud chcete znát konfiguraci svého počítače, navštivte webový server VAIO Link <http://www.vaio-link.com>.

## Vyhledání podrobností o vašem počítači VAIO

V této části jsou uvedeny informace o vašem počítači VAIO.

### 1. Tištěná dokumentace

- Stručná příručka** – Přehled týkající se zapojení komponentů, nastavení informací apod.
- Příručka k zotavení a řešení potíží**
- Předpisy, záruka a servisní podpora**

### 2. Zobrazená dokumentace

- Uživatelská příručka** (tato příručka) – Vlastnosti počítače a informace o řešení běžných problémů.

Prohlížení této elektronické příručky:

- 1 Klepněte na tlačítko **Start, Všechny programy a VAIO Documentation**.
- 2 Otevřete složku vašeho jazyka.
- 3 Vyberte příručku, kterou si chcete přečíst.



Ručně se můžete k příručkám dostat procházením položek **Počítač > VAIO (C:) (jednotka C) > Documentation > Documentation** a otevřením složky ve vašem jazyce.

- Nápověda a podpora pro systém Windows** – Vyčerpávající zdroj praktických rad, kurzů a prezentací, jež vám pomohou při využití vašeho počítače.

Chcete-li otevřít nabídku **Nápověda a podpora pro systém Windows**, klepněte na tlačítko **Start**  a na položku **Nápověda a podpora** nebo stiskněte a přidržte klávesu Microsoft Windows a stiskněte klávesu **F1**.

### 3. Webové servery podpory

Pokud máte s počítačem jakýkoli problém, můžete navštívit webový server VAIO-Link <http://www.vaio-link.com> a vyhledat pokyny pro řešení potíží.

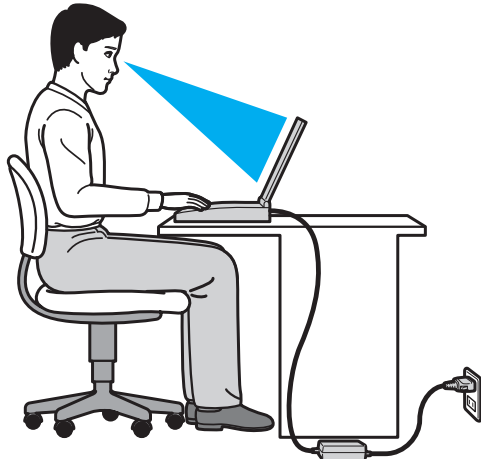
Než se obrátíte na službu VAIO-Link telefonicky, zkuste vyhledat řešení potíží v přiložené dokumentaci a navštívit ostatní webové servery společnosti Sony.

- Pokud se chcete o počítačích VAIO dozvědět více a stát se součástí rostoucí komunity uživatelů systému VAIO, navštivte webový server <http://www.club-vaio.com>.
- Chcete-li nakupovat online, navštivte webový server <http://www.sonystyle-europe.com>.
- Chcete-li získat informace o dalších produktech Sony, navštivte webový server <http://www.sony.net>.

Až budete kontaktovat službu VAIO-Link telefonicky, mějte připravené výrobní číslo svého počítače VAIO. Je uvedeno na spodní straně počítače, na zadním panelu nebo uvnitř prostoru pro akumulátor.

## Ergonomická pravidla

Tento počítač budete používat jako přenosné zařízení v různých prostředích. Při používání počítače v kanceláři i v terénu v co největší míře dodržujte následující ergonomická pravidla:



- ❑ **Poloha počítače** – Počítač postavte přímo před sebe. Při používání klávesnice, dotykové podložky nebo polohovacího zařízení udržujte předloktí vodorovně a mějte zápěstí v neutrální, uvolněné poloze. Paže nechejte volně splývat podél těla. Během práce s počítačem dělejte časté přestávky. Nadměrně dlouhé používání počítače může způsobit přetížení svalů nebo šlach.
- ❑ **Kancelářské vybavení a poloha** – Použijte židli s dobrou opěrou zad. Nastavte výšku židle tak, aby celá plocha chodidel spočívala na podlaze. Pro zvýšení pohodlí lze použít opěrku chodidel. Sed'te volně a vzpřímeně. Neohýbejte se dopředu a nezaklánějte se příliš dozadu.

- ❑ **Úhel pohledu na displej počítače** – Pomocí funkce naklánění nastavte optimální polohu displeje. Správným nastavením polohy displeje lze snížit namáhání zraku a svalovou únavu. Rovněž nastavte úroveň jasu zobrazení.
- ❑ **Osvětlení** – Počítač umístěte tak, aby se na displeji neodráželo světlo nebo nevytvářely odrazy z oken nebo osvětlení. Používejte nepřímé osvětlení, světlo, které na displeji nevytváří jasná místa. Správné osvětlení zvyšuje pohodlí a efektivitu práce.
- ❑ **Umístění externího monitoru** – Pokud používáte externí monitor, umístěte jej do vzdálenosti umožňující pohodlné sledování. Sedíte-li před monitorem, obrazovka se musí nacházet v rovině očí nebo o něco níže.



# Začínáme

Tato část popisuje zahájení práce s počítačem VAIO.

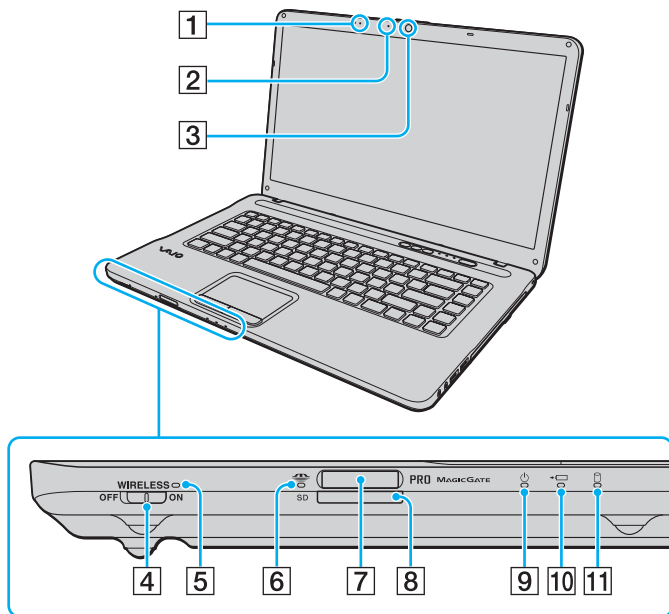
- Umístění ovládacích prvků a konektorů (str. 10)**
- Indikátory (str. 16)**
- Připojení zdroje napájení (str. 17)**
- Používání akumulátoru (str. 19)**
- Bezpečné vypnutí počítače (str. 25)**
- Používání režimů snížené spotřeby (str. 26)**
- Aktualizace počítače (str. 28)**

## Umístění ovládacích prvků a konektorů

Podle následujících stránek si osvojte umístění ovládacích prvků a konektorů.

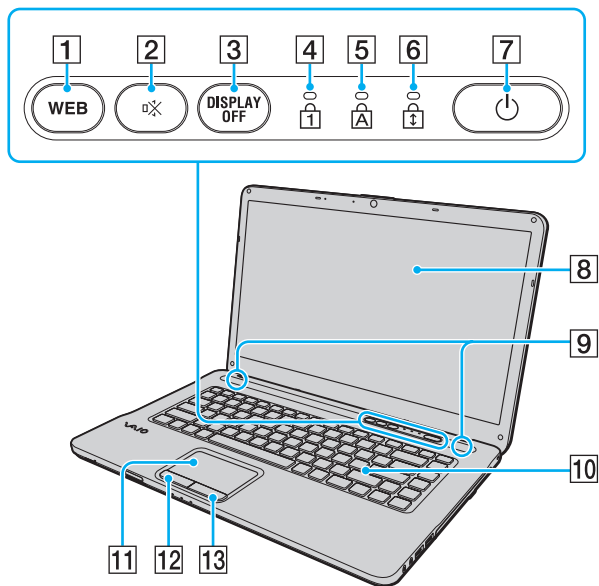
! Vzhled vašeho počítače se může od vyobrazení v této příručce kvůli odchylkám ve specifikaci lišit. Může se lišit i v některých zemích nebo místech.

## Pohled zepředu



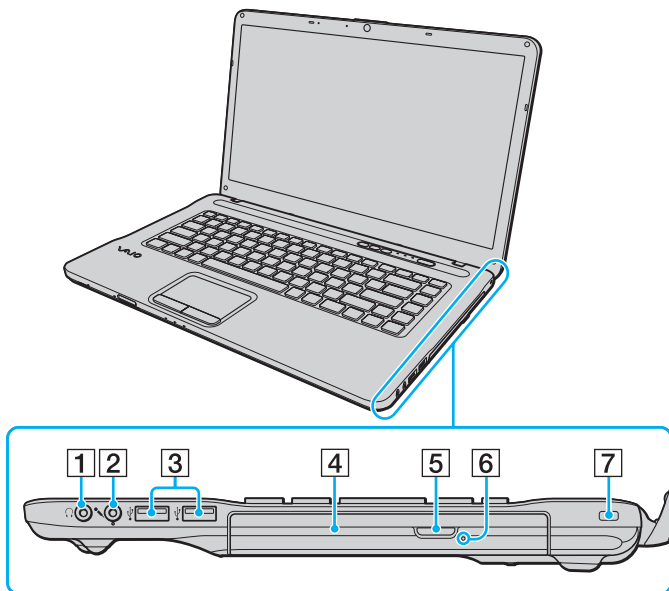
- 1 Vestavěný mikrofon (mono)
- 2 Indikátor vestavěné kamery **MOTION EYE** (str. 16)
- 3 Vestavěná kamera **MOTION EYE** (str. 36)
- 4 Přepínač **WIRELESS** (str. 58), (str. 65)
- 5 Indikátor **WIRELESS** (str. 16)
- 6 Indikátor přístupu k médiím (str. 16)
- 7 Patice „Memory Stick“\* (str. 44)
- 8 Patice pro paměťovou kartu **SD** (str. 52)
- 9 Indikátor napájení (str. 16)
- 10 Indikátor nabíjení (str. 16)
- 11 Indikátor diskové jednotky (str. 16)

\* Váš počítač podporuje nejen standardní média „Memory Stick“, ale i média „Memory Stick“ velikosti Duo.



- 1 Tlačítko **WEB** (str. 33), (str. 34)
- 2 Tlačítko vypnutí zvuku (S1) (str. 33)
- 3 Tlačítko **DISPLAY OFF** (str. 33)
- 4 Indikátor Num Lock (str. 16)
- 5 Indikátor Caps Lock (str. 16)
- 6 Indikátor Scroll Lock (str. 16)
- 7 Vypínač
- 8 Obrazovka LCD (str. 110)
- 9 Vestavěné reproduktory (stereo)
- 10 Klávesnice (str. 30)
- 11 Dotyková podložka (str. 32)
- 12 Levé tlačítko (str. 32)
- 13 Pravé tlačítko (str. 32)

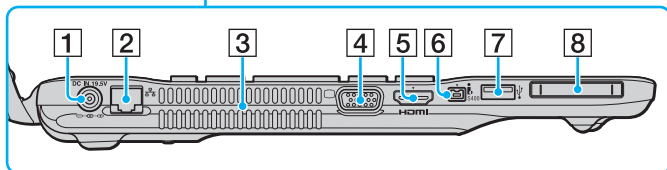
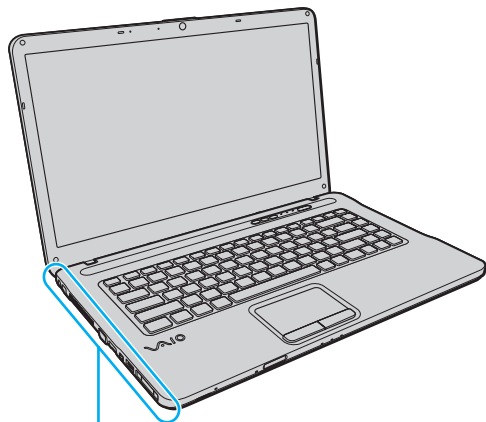
## Pohled zprava



- 1 Konektor k připojení sluchátek (str. 72)
- 2 Konektor k připojení mikrofonu (str. 82)
- 3 Konektory Hi-Speed USB (USB 2.0)\* (str. 83)
- 4 Optická jednotka (str. 37)
- 5 Tlačítko pro vysunutí jednotky (str. 37)
- 6 Otvor pro ruční vysunutí (str. 139)
- 7 Bezpečnostní otvor

\* Podporuje vysokou, plnou i nízkou rychlost.

## Pohled zleva

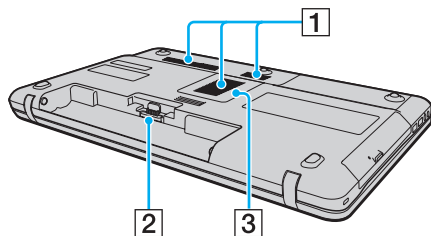


- 1 Konektor **DC IN** (str. 17)
- 2 Síťový konektor (LAN) (str. 57)
- 3 Větrací otvor
- 4 Konektor monitoru (str. 74)
- 5 Výstupní konektor **HDMI**<sup>\*1</sup> (str. 77)
- 6 4pólový konektor i.LINK (S400) (str. 85)
- 7 Konektor Hi-Speed USB (USB 2.0)<sup>\*2</sup> (str. 83)
- 8 Patice ExpressCard/34 (str. 50)

\*1 Pouze u vybraných modelů.

\*2 Podporuje vysokou, plnou i nízkou rychlost.







## Pohled zezadu/zespoda



- 1 Větrací otvory
- 2 Konektor akumulátoru ([str. 19](#))
- 3 Kryt prostoru paměťového modulu ([str. 97](#))

## Indikátory

Počítač je vybaven těmito indikátory:

Indikátor	Funkce
Napájení 	Svítil zeleně, když je počítač zapnut, bliká pomalu oranžově, když je počítač v režimu spánku a nesvítil, když je počítač vypnut nebo v režimu Hibernace.
Nabíjení 	Svítil během nabíjení akumulátoru. Další informace najdete v kapitole <b>Nabíjení akumulátoru (str. 22)</b> .
Vestavěná kamera <b>MOTION EYE</b>	Svítil, pokud vestavěná kamera pracuje.
Přístup k médiím	Rozsvěcuje se během přístupu k datům na paměťové kartě (např. „Memory Stick“ a SD). (Pokud tento indikátor svítí, nepřepínejte počítač do režimu spánku ani jej nevypínejte.) Pokud indikátor nesvítil, paměťová karta se nepoužívá.
Disková jednotka 	Svítil, jestliže vestavěné zařízení k ukládání dat nebo optická jednotka přistupuje k datům. Pokud tento indikátor svítí, nepřepínejte počítač do režimu spánku ani jej nevypínejte.
Num Lock 	Chcete-li aktivovat numerickou klávesnici, stiskněte klávesu <b>Num Lk</b> . Dalším stiskem této klávesy numerickou klávesnici deaktivujete. Pokud indikátor nesvítil, numerická klávesnice není aktivní.
Caps Lock 	Chcete-li psát velká písmena, stiskněte klávesu <b>Caps Lock</b> . Pokud tento indikátor svítí a stisknete klávesu <b>Shift</b> , budete psát malá písmena. Dalším stiskem klávesy indikátor zhasnete. Pokud indikátor Caps Lock nesvítil, můžete pokračovat v normálním psaní.
Scroll Lock 	Stiskem kláves <b>Fn+Scr Lk</b> změníte způsob rolování displeje. Pokud indikátor Scroll Lock nesvítil, můžete pokračovat v normálním rolování. Funkce klávesy <b>Scr Lk</b> se liší podle programu, který právě používáte. Klávesa nepracuje ve všech programech.
<b>WIRELESS</b>	Svítil, jestliže je zapnuta jedna nebo více bezdrátových voleb.



## Připojení zdroje napájení

Jako zdroj k napájení počítače lze používat síťový adaptér nebo akumulátor.

### Používání síťového adaptéru

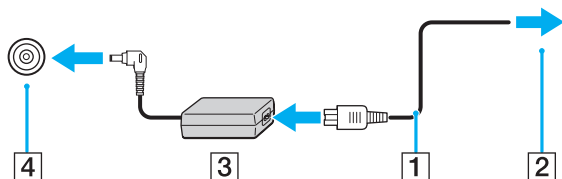
Pokud je počítač s vloženým akumulátorem přímo připojen ke zdroji střídavého napětí, používá napětí ze sítě.



Používejte pouze síťový adaptér dodaný k počítači.

### Používání síťového adaptéru

- 1 Jeden konec napájecího kabelu (1) zapojte do síťového adaptéru (3).
- 2 Druhý konec napájecího kabelu zapojte do síťové zásuvky (2).
- 3 Kabel z adaptéru střídavého napětí (3) zapojte do konektoru **DC IN** (4) v počítači.



! Tvar konektoru pro přívod stejnosměrného napájení se liší podle síťového adaptéru.



Chcete-li počítač zcela odpojit od napájení ze sítě, síťový adaptér odpojte.

Síťová zásuvka musí být snadno přístupná.

Pokud počítač nehodláte delší dobu používat, uveďte jej do režimu Hibernace. Viz **Používání režimu Hibernace** (str. 27).

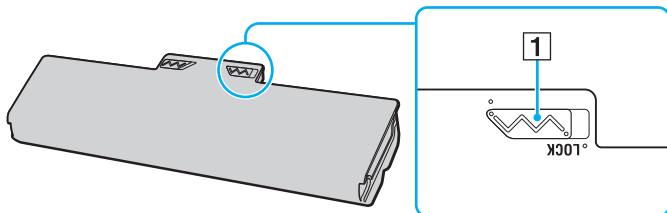
## Používání akumulátoru

Akumulátor dodaný s počítačem není v době dodání zcela nabitý.

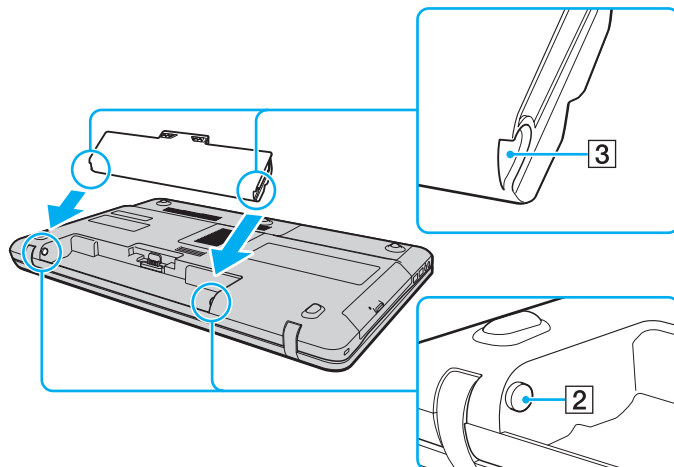
### Vložení/Vyjmutí akumulátoru

#### Vložení akumulátoru

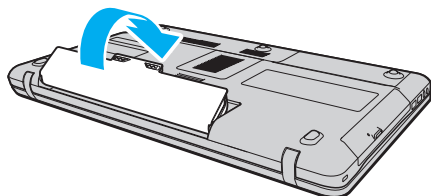
- 1 Vypněte počítač a zavřete víko LCD monitoru.
- 2 Zámek akumulátoru **LOCK** (1) přepněte dovnitř.



- 3 Akumulátor zasuňte šikmo do prostoru pro akumulátor, až výstupek (2) na obou stranách prostoru pro akumulátor zapadne do výřezu ve tvaru písmene U (3) na obou stranách akumulátoru.



- 4 Akumulátor zasuňte do určeného prostoru, dokud neuslyšíte zacvaknutí.

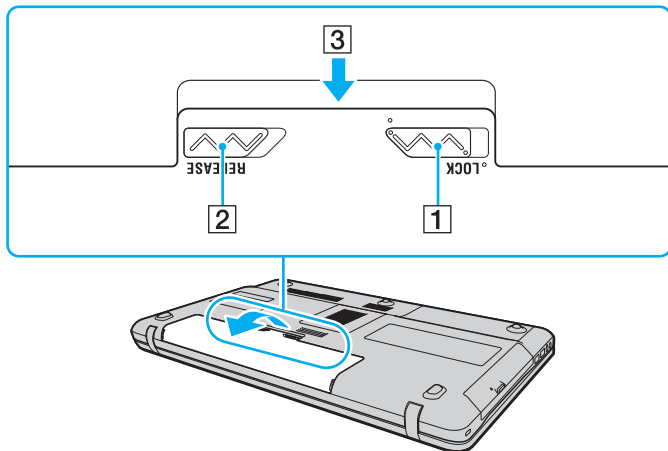


- 5 Zajištění akumulátoru v počítači provedte posunutím zámku akumulátoru **LOCK** ven.

## Vyjmutí akumulátoru

! Při vyjmutí akumulátoru ze zapnutého počítače, který není připojen k síťovému adaptéru, nebo při vyjmutí akumulátoru z počítače, který se nachází v režimu spánku, může dojít ke ztrátě dat.

- 1 Vypněte počítač a zavřete víko LCD monitoru.
- 2 Zámek akumulátoru **LOCK** (1) přepněte dovnitř.
- 3 Posuňte a podržte západku **RELEASE** (2) akumulátoru dovnitř, konec prstu zasaňte pod výčnělek (3) akumulátoru, akumulátor zvedněte ve směru šipky a poté ho vytáhněte z počítače.



! Některé akumulátory nespĺňujú kvalitatívni a bezpečnístní požadavky spoločnosti Sony. Počítač môže z bezpečnostných dôvodů pracovať pouze s originálnými akumulátory Sony určenými pro tento model. Při instalaci neschváleného akumulátoru nebude akumulátor nabíjen a počítač nebude pracovat.

## Nabíjení akumulátoru

Akumulátor dodaný s počítačem není v době dodání zcela nabitý.

### Nabíjení akumulátoru

- 1 Vložte akumulátor.
- 2 Prostřednictvím síťového adaptéru připojte počítač ke zdroji napájení. Indikátor nabíjení svítí při nabíjení akumulátoru. Až se akumulátor dobije zhruba na maximální úroveň, kterou jste zvolili pomocí funkcí nabíjení akumulátoru, indikátor nabíjení zhasne.

Stav indikátoru nabíjení	Význam
Svítí oranžově	Probíhá nabíjení akumulátoru.
Bliká spolu s indikátorem napájení rozsvíceným zeleně	Napětí akumulátoru je nedostatečné. (Normální režim)
Bliká spolu s indikátorem napájení rozsvíceným oranžově	Napětí akumulátoru je nedostatečné. (Režim spánku)
Rychle bliká oranžově	V důsledku závady akumulátoru nebo jeho odpojení došlo k chybě akumulátoru.

**!** Akumulátor od začátku dobíjejte způsobem popsaným v této příručce.



Při napájení ze sítě nechávejte akumulátor vložený v počítači. Během používání počítače se bude akumulátor nabíjet.

Pokud je úroveň nabití akumulátoru nedostatečná a indikátor nabíjení i napájení bliká, musíte připojit síťový adaptér a nechat akumulátor nabít nebo počítač vypnout a vložit plně nabitý akumulátor.

K vašemu počítači je dodáván lithium iontový akumulátor, který lze nabíjet kdykoli. Nabíjení částečně vybitého akumulátoru nemá vliv na jeho životnost.

Životnost akumulátoru můžete prodloužit, pokud v nastavení **Battery Charge Functions** v prostředí **VAIO Control Center** aktivujete funkci péče o akumulátor.

Při používání některých softwarových aplikací nebo periferních zařízení počítač nemusí přejít do režimu Hibernace ani v případě, kdy se zbývající energie akumulátoru snižuje. Chcete-li při napájení počítače z akumulátoru zabránit ztrátě dat, musíte data často ukládat a ručně aktivovat režim řízení spotřeby, například režim spánku nebo režim Hibernace.

Pokud se akumulátor během přepnutí počítače do režimu spánku vybije, veškerá neuložená data ztratíte. Návrat do předchozího pracovního stavu je nemožný. Ztrátě dat předejdete častým ukládáním.

## Prodloužení životnosti akumulátoru

Při napájení počítače z akumulátoru můžete životnost akumulátoru následujícími způsoby prodloužit.

- Snižte jas displeje počítače.
- Použijte režim snížené spotřeby. Další informace najdete v kapitole **Používání režimů snížené spotřeby (str. 26)**.
- Pod položkou **Možnosti napájení** změňte nastavení režimu snížené spotřeby. Další informace najdete v kapitole **Používání systému řízení spotřeby VAIO Power Management (str. 95)**.
- Pod položkou **Long Battery Life Wallpaper Setting** v prostředí **VAIO Control Center** si nastavte tapetu pro pozadí plochy.



## Bezpečné vypnutí počítače

Chcete-li zabránit ztrátě neuložených dat, vypínejte počítač řádným postupem popsáním níže.

### Vypínání počítače

- 1 Vypněte všechna periferní zařízení připojená k počítači.
- 2 Klikněte na tlačítko **Start** a **Vypnout**.
- 3 Dodržujte všechna upozornění na nutnost uložit dokumenty nebo možnost, že jsou přihlášení další uživatelé, a počkejte, dokud se počítač nevypne automaticky.  
Indikátor napájení zhasne.

## Používání režimů snížené spotřeby

Výhodu nastavení řízení spotřeby lze využít k prodloužení životnosti akumulátoru. Kromě normálního provozního režimu počítač disponuje dvěma rozdílnými režimy snížené spotřeby, které můžete podle svých požadavků použít: Režim spánku a Hibernace.



Pokud počítač nehodláte delší dobu používat a je odpojen od střídavého síťového napájení, uveďte jej do režimu Hibernace nebo jej vypněte.

Pokud se akumulátor během přepnutí počítače do režimu spánku vybité, veškerá neuložená data ztratíte. Návrat do předchozího pracovního stavu je nemožný. Ztrátě dat předejdete častým ukládáním.

Režim	Popis
Normální režim	Jedná se o normální režim počítače při používání. Je-li počítač v tomto režimu, svítí zelený indikátor napájení.
Režim spánku	V režimu spánku počítač vypne displej a uvede zařízení k ukládání dat a procesor do režimu snížené spotřeby. Je-li počítač v tomto režimu, oranžový indikátor napájení pomalu bliká. Z režimu spánku se počítač zapíná rychleji než z režimu Hibernace. V režimu spánku je však spotřeba energie vyšší než v režimu Hibernace.
Režim Hibernace	Pokud je počítač v režimu Hibernace, stav systému bude uložen na vestavěné zařízení k ukládání dat a vypnuto napájení. I když se akumulátor vybité, data nebudou ztracena. Pokud je počítač v tomto režimu, indikátor napájení nesvítí.

## Používání režimu spánku

### Zapnutí režimu spánku

Klepněte na tlačítko **Start**, na šipku  vedle tlačítka **Vypnout** a použijte příkaz **Režim spánku**.

### Návrat do normálního režimu

- Stiskněte libovolnou klávesu.
- Stiskněte vypínač počítače.

! Pokud stisknete a podržíte tlačítko napájení na déle než čtyři sekundy, počítač se automaticky vypne. Ztratíte veškerá neuložená data.

## Používání režimu Hibernace

### Zapnutí režimu Hibernace

Stiskněte klávesy **Fn+F12**.

Klepněte na tlačítko **Start**, na šipku vedle tlačítka **Vypnout** a použijte příkaz **Hibernace**.

! Dokud indikátor napájení nezaschne, počítač nepřemíst'ujte.

### Návrat do normálního režimu

Stiskněte vypínač.

! Pokud stisknete a podržíte tlačítko napájení na déle než čtyři sekundy, počítač se automaticky vypne.

## Aktualizace počítače

Prostřednictvím následujících aplikací si nezapomeňte na počítač nainstalovat nejnovější aktualizace, které umožňují mnohem efektivnější provoz.

### **Windows Update**

Klepněte na tlačítko **Start, Všechny programy a Windows Update** a pokračujte podle zobrazených pokynů.

### **VAIO Update 4**

Klepněte na tlačítko **Start, Všechny programy, VAIO Update 4 a Go to VAIO Web Support** a pokračujte podle zobrazených pokynů.



Podmínkou stahování aktualizací je připojení počítače k Internetu.

# Práce s počítačem VAIO

Tato část popisuje, jak maximálně využít všech možností vašeho počítače VAIO.

- ❑ **Používání klávesnice** ([str. 30](#))
- ❑ **Používání dotykové podložky** ([str. 32](#))
- ❑ **Používání tlačítek se speciálními funkcemi** ([str. 33](#))
- ❑ **Používání funkce Quick Web Access** ([str. 34](#))
- ❑ **Používání vestavěné kamery** ([str. 36](#))
- ❑ **Používání optické jednotky** ([str. 37](#))
- ❑ **Používání média „Memory Stick“** ([str. 44](#))
- ❑ **Používání jiných modulů/paměťových karet** ([str. 50](#))
- ❑ **Používání sítě Internet** ([str. 56](#))
- ❑ **Používání sítě (LAN)** ([str. 57](#))
- ❑ **Používání bezdrátové komunikace Wireless LAN** ([str. 58](#))
- ❑ **Používání funkce Bluetooth** ([str. 65](#))

## Používání klávesnice




Klávesnice tohoto počítače má přidavné klávesy, které zpřístupňují speciální funkce tohoto modelu.

### Klávesové zkratky a funkce s klávesou Fn



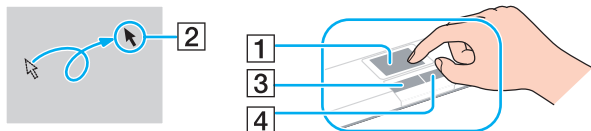
Některé klávesové funkce lze používat až po dokončení spuštění operačního systému.

Klávesová zkratka a funkce	Funkce
<b>Fn +  (F2):</b> vypnutí zvuku	Zapíná a vypíná integrované reproduktory nebo sluchátka.
<b>Fn +  (F3/F4):</b> ovládání hlasitosti	Slouží ke změně hlasitosti. Chcete-li hlasitost zvýšit, přidržte klávesy <b>Fn+F4</b> nebo stiskněte <b>Fn+F4</b> a poté <b>↑</b> nebo <b>→</b> . Chcete-li hlasitost snížit, přidržte klávesy <b>Fn+F3</b> nebo stiskněte <b>Fn+F3</b> a poté <b>↓</b> nebo <b>←</b> .
<b>Fn +  (F5/F6):</b> ovládání jasu	Slouží ke změně nastavení jasu displeje počítače. Chcete-li intenzitu jasu zvýšit, přidržte klávesy <b>Fn+F6</b> nebo stiskněte <b>Fn+F6</b> a poté <b>↑</b> nebo <b>→</b> . Chcete-li intenzitu jasu snížit, přidržte klávesy <b>Fn+F5</b> nebo stiskněte <b>Fn+F5</b> a poté <b>↓</b> nebo <b>←</b> .
<b>Fn +  /  (F7):</b> výstup zobrazení	Přepíná výstup zobrazení mezi obrazovkou počítače, externím monitorem, současným zobrazením na obou zařízeních a kombinovaným zobrazením, které funguje jako jedna pracovní plocha. Tlačítkem <b>Enter</b> vyberte výstup zobrazení.  <b>!</b> Pokud od počítače odpojíte datový kabel monitoru v době, kdy je jako výstup zobrazení zvolen externí monitor, obrazovka počítače zhasne. V tomto případě dvakrát stiskněte klávesu <b>F7</b> , přitom přidržte klávesu <b>Fn</b> a poté stiskem <b>Enter</b> přepněte výstup zobrazení na obrazovku počítače.  Funkce práce s více monitory nemusí být podporována, závisí na operačním systému vašeho počítače.

Klávesová zkratka a funkce	Funkce
Fn +  /  (F9/F10): přiblížení	V některém softwaru změni velikost obrázku nebo zobrazeného dokumentu. Chcete-li zobrazení zmenšit a oddálit (zoom out), stiskněte klávesy <b>Fn+F9</b> . Chcete-li zobrazení zvětšit a přiblížit (zoom in), stiskněte klávesy <b>Fn+F10</b> . Další informace najdete v souboru nápovědy přiloženém k <b>VAIO Control Center</b> .
Fn +  (F12): hibernace	V tomto režimu má počítač nejnižší spotřebu energie. Po použití tohoto příkazu bude stav systému a připojených periferních zařízení uložen na vestavěné zařízení k ukládání dat a napájení systému bude vypnuto. Chcete-li obnovit původní stav, stiskněte vypínač. Podrobnosti o systému řízení spotřeby najdete v části <b>Používání režimů snížené spotřeby</b> (str. 26).

## Používání dotykové podložky

Pomocí dotykové podložky můžete kurzorem ukazovat na objekty na obrazovce, vybírat je, přetahovat a posouvat.



Akce	Popis
Ukázání	Pohybem prstu po dotykové podložce (1) umístíte kurzor (2) na položku nebo objekt.
Klepnutí	Jednou stisknete levé tlačítko (3).
Poklepání	Stisknete levé tlačítko dvakrát za sebou.
Klepnutí pravým tlačítkem myši	Jednou stisknete pravé tlačítko (4). U mnoha aplikací se tímto způsobem vyvolá místní nabídka (pokud je dostupná).
Přetáhnutí	Pohybuje prstem po podložce a současně držíte stisknuté levé tlačítko.
Posouvání	Pohybem prstu podél pravého okraje dotykové podložky posunete zobrazení svisle. Pohybem prstu podél spodního okraje posunete zobrazení vodorovně. Jestliže se používá svislé nebo vodorovné posouvání, můžete pohybovat prsty po podložce v kruzích a pokračovat v posouvání bez sundání prstu z podložky (funkce posouvání je k dispozici pouze u aplikací, které podporují používání této funkce prostřednictvím dotykové podložky).



Pokud je k počítači připojena myš, můžete dotykovou podložku vypínat a zapínat. Chcete-li nastavení dotykové podložky změnit, použijte **VAIO Control Center**.






Před zakázáním dotykové podložky nezapomeňte připojit myš. Pokud dotykovou podložku zakázete před připojením myši, budete moci použít pro operace ukazatele pouze klávesnici.



## Používání tlačítek se speciálními funkcemi

Počítač je vybaven speciálními tlačítky, která usnadňují používání zvláštních funkcí.

Tlačítko speciální funkce	Funkce
Tlačítko <b>WEB</b> 	<p>Pokud je počítač v normálním režimu, tlačítko <b>WEB</b> spouští webový prohlížeč, který je standardně přiřazen tlačítku.</p> <p>Pokud je počítač vypnutý, tlačítko <b>WEB</b> aktivuje funkci rychlého přístupu k webovým stránkám Quick Web Access a spouští prohlížeč používaný s touto funkcí. Další informace najdete v kapitole <b>Používání funkce Quick Web Access (str. 34)</b>.</p> <p><b>!</b> Pokud je počítač v režimu spánku nebo Hibernace, tlačítko <b>WEB</b> nefunguje.</p>
Tlačítko vypnutí zvuku (S1) 	<p>Pokud je počítač v normálním režimu, tlačítko vypnutí zvuku (S1) provede úkol přiřazený tlačítku ve výchozím nastavení. Výchozí přiřazení můžete změnit v programu <b>VAIO Control Center</b>.</p> <p>Při aktivaci funkce Quick Web Access slouží tlačítko vypnutí zvuku (S1) k zapnutí a vypnutí hlasitosti.</p> <p><b>!</b> I když přiřazení tlačítka pomocí <b>VAIO Control Center</b> změníte, při aktivaci funkce Quick Web Access bude tlačítko plnit pouze funkci vypnutí zvuku.</p>
Tlačítko <b>DISPLAY OFF</b> 	<p>Vypíná podsvícení displeje.</p> <p>Chcete-li podsvícení zapnout, postupujte následovně:</p> <ul style="list-style-type: none"><li>- Stiskněte libovolnou klávesu.</li><li>- Stiskněte libovolné tlačítko speciální funkce.</li><li>- Pohybuje prstem po podložce.</li></ul> <p><b>!</b> Podsvícení displeje nelze zapnout pomocí zařízení USB, např. myši.</p>

## Používání funkce Quick Web Access

Funkce Quick Web Access vám umožní rychlý přístup k webovým stránkám bez spouštění operačního systému Windows.

### Aktivace funkce Quick Web Access

Chcete-li funkci Quick Web Access aktivovat, počítač musí být vypnutý.


#### Aktivace funkce Quick Web Access


- 1 Stiskněte tlačítko **WEB** na počítači.
- 2 Postupujte podle pokynů průvodce výchozím nastavením.  
Po dokončení výchozího nastavení se webový prohlížeč použitý s funkcí Quick Web Access příště spustí pouhým stiskem tlačítka **WEB**.

### Ukončení funkce Quick Web Access

! Chcete-li spustit operační systém Windows, musíte nejprve ukončit funkci Quick Web Access.

Chcete-li funkci Quick Web Access ukončit, postupujte následovně:

- Klikněte na ikonu  umístěnou v levém spodním rohu obrazovky.
- Stiskněte tlačítko **WEB**.
- Stiskněte vypínač počítače.

Podrobné informace o využití nebo omezeních funkce Quick Web Access získáte kliknutím na ikonu  umístěnou v pravém spodním rohu obrazovky.

## Poznámky k používání funkce Quick Web Access

Pokud je funkce Quick Web Access aktivována, nemůžete použít:

- ❑ žádné funkční klávesy kromě **F2**, **F3** a **F4** v kombinaci s klávesou **Fn** jako klávesové zkratky.
- ❑ klávesu **Scr Lk** v kombinaci s klávesou **Fn** jako klávesovou zkratku.
- ❑ jakýkoli port a konektor kromě portu **DC IN**, síťového konektoru (LAN), portů USB a konektoru sluchátek.
- ❑ patiči „Memory Stick“, patiči pro paměťovou kartu **SD** a patiči ExpressCard.

## Používání vestavěné kamery

Počítač je vybaven vestavěnou kamerou **MOTION EYE**.

Prostřednictvím předinstalovaného softwaru ke snímání obrazu lze provádět následující operace:

- Snímat statické snímky a videosekvence
- Detekovat a snímat pohyby objektu za účelem monitorování
- Upravovat sejmutá data



Vestavěná kamera se zapíná při spuštění počítače.

S odpovídajícím softwarem lze pořádat videokonference.



Při spuštění nebo ukončení softwaru pro interaktivní komunikaci nebo úpravy videozáznamu se vestavěná kamera neaktivuje ani nedeaktivuje.

Během používání vestavěné kamery nepřepínejte počítač do režimu spánku ani Hibernace.

### Použití předinstalovaného softwaru ke snímání obrazu

- 1 Klepněte na **Start, Všechny programy, ArcSoft WebCam Companion 3 a WebCam Companion 3**.
- 2 Klepněte na požadovanou ikonu v hlavním okně.  
Podrobné pokyny k používání softwaru najdete v souboru nápovědy dodaném k softwaru.



Při pořizování snímku nebo videosekvence na tmavém místě klepněte na ikonu **Capture** v hlavním okně. Poté klepněte na ikonu **WebCam Settings** a v okně vlastností vyberte možnost slabé osvětlení nebo kompenzace slabého osvětlení.

## Používání optické jednotky

Počítač je vybaven optickou jednotkou.

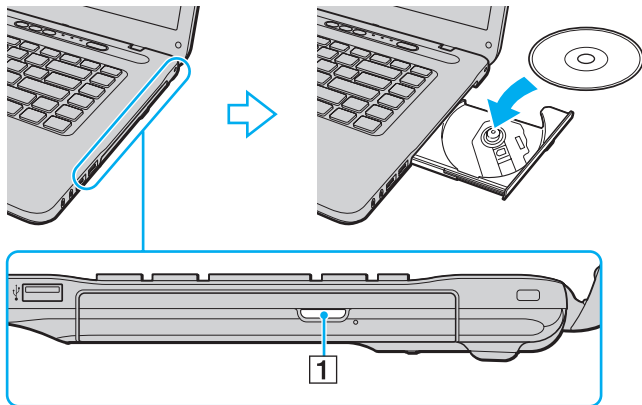


Funkce a možnosti uvedené v této části nemusí být u vašeho počítače dostupné.  
Informace o konfiguraci svého počítače naleznete ve specifikacích.

### Vložení disku

- 1 Zapněte počítač.
- 2 Stiskem tlačítka k vysunutí (1) otevřete jednotku.  
Vysune se zásuvka na disk.

- 3 Disk umístěte do středu zásuvky štítkem nahoru a jemně jej zatlačte tak, aby zaklapl na místo.



! Příhrádku nevystavujte tlaku. Při vkládání/vyjímání disku do zásuvky a z ní spodek příhrádky přidržíte.

- 4 Lehce na zásuvku zatlačte.

! Pokud se počítač nachází v režimu snížené spotřeby (Spánek nebo Hibernace), optický disk nevyjímajte. Před vyjmutím disku nezapomeňte počítač vrátit do normálního režimu.

## Podporovaná média

Počítač může přehrávat i zapisovat média CD, DVD a Blu-ray Disc™, záleží na modelu, který jste zakoupili.

V níže uvedené tabulce se dozvíte, jaké typy médií jednotlivé optické jednotky podporují.

PZ: lze přehrávat i zapisovat  
P: lze přehrávat; zápis není možný  
–: ani přehrávání, ani záznam

	CD-ROM	Video CD	Hudební CD	CD Extra	CD-R/RW	DVD-ROM	DVD-Video	DVD-R/RW	DVD+R/RW	DVD+R DL (Double Layer)	DVD-R DL (Dual Layer)	DVD-RAM*1 *2	BD-ROM	BD-R/RE*3
DVD±RW/±R DL/RAM	P	P	P	P	PZ*5	P	P	PZ	PZ	PZ	PZ	PZ	–	–
Jednotka Blu-ray Disc	P	P	P	P	PZ*5	P	P	PZ	PZ	PZ	PZ	PZ	P	PZ*4
Kombo Blu-ray Disc	P	P	P	P	PZ*5	P	P	PZ	PZ	PZ	PZ	PZ	P	P

\*1 Jednotka DVD±RW/RAM v počítači nepodporuje kazety DVD-RAM. Používejte disky bez kazet nebo disky s vyjímátnou kazetou.

\*2 Zápis dat na jednostranné disky DVD-RAM (2,6 GB) kompatibilní s normou DVD-RAM verze 1.0 není podporován. Disky DVD-RAM verze 2.2/12X-SPEED DVD-RAM Revision 5.0 nejsou podporovány.

\*3 Jednotka Blu-ray v počítači nepodporuje disky BD-RE ve formátu verze 1.0 a média Blu-ray Disc s kazetou.

\*4 Podporuje zápis dat na disky BD-R Part1 verze 1.1/1.2/1.3 (jednovrstvé disky s kapacitou 25 GB, dvouvrtvé disky s kapacitou 50 GB) a disky BD-RE Part1 verze 2.1 (jednovrstvé disky s kapacitou 25 GB, dvouvrtvé disky s kapacitou 50 GB).

\*5 Zápis dat na disky Ultra Speed CD-RW není podporován.

! Tento výrobek je určen k přehrávání disků splňujících specifikace normy Compact Disc (CD). Disky DualDiscs a některé kódované hudební disky obsahující technologii na ochranu autorských práv neodpovídají normě Compact Disc (CD). Proto nemusí být s touto jednotkou kompatibilní.

Před nákupem nahrených nebo prázdných disků pro svůj počítač VAIO si pečlivě přečtěte údaje na obalech disků a zkontrolujte, zda jsou s optickou jednotkou vašeho počítače kompatibilní pro čtení i zápis. Společnost Sony nezaručuje kompatibilitu optických jednotek VAIO s disky, které neodpovídají oficiálnímu standardu „CD“, „DVD“ nebo „Blu-ray Disc“. **POUŽÍVÁNÍ NEODPOVÍDAJÍCÍCH DISKŮ MŮŽE TRVALE POŠKODIT POČÍTAČ VAIO NEBO ZPŮSOBIT SOFTWAREVÉ KONFLIKTY A HAVÁRIE POČÍTAČE.** Údaje o formátu disků zjistíte u vydavatele nahreného disku nebo u výrobce prázdných disků pro záznam.



Zápis na disky o průměru 8 cm není podporován.

! Chcete-li si trvale přehrávat média Blu-ray Disc opatřené ochranou proti kopírování, aktualizujte si klíč AACs. Aktualizace klíče AACs vyžaduje přístup k Internetu.

Podobně jako u ostatních optických jednotek mohou jisté okolnosti omezit kompatibilitu nebo zabránit přehrávání médií Blu-ray Disc. Počítače VAIO nemusí podporovat přehrávání filmů na balených médiích nahrených ve formátu AVC nebo VC1 s vysokými rychlostmi datového toku.

Některý obsah disků DVD a BD-ROM vyžaduje nastavení regionu. Pokud nastavení regionu diskové jednotky neodpovídá regionu disku, přehrávání nebude možné.

Pokud váš externí monitor není kompatibilní se systémem ochrany digitálního obsahu HDCP (High-bandwidth Digital Content Protection), přehrávání nebo prohlížení obsahu médií Blu-ray Disc opatřených ochranou proti kopírování není možné.

Některý obsah může omezit videovýstup na standardní rozlišení nebo analogový videovýstup zakázat. Pokud k připojení výstupního videosignálu používáte digitální připojení (např. HDMI nebo DVI), kvůli optimalizaci kompatibility a kvality sledování velmi doporučujeme implementaci prostředí kompatibilního s digitálním HDCP.

Před přehráváním nebo zápisem dat na disk ukončete veškerý rezidentní software. Mohlo by dojít k poruše počítače.



## Poznámky k používání optické jednotky

### Poznámky k zápisu dat na disky

- ❑ Používejte pouze kulaté disky. Nepoužívejte disky jiných tvarů (hvězda, srdce, karta, atd.), které mohou optickou jednotku poškodit.
- ❑ Po dobu, během níž optická jednotka zapisuje data na disk, počítačem nehýbejte a chraňte ho před otřesy.
- ❑ Po dobu, během níž optická jednotka zapisuje data na disk, nezapojujte ani neodpojujte síťový kabel nebo adaptér.

### Poznámky k přehrávání disků

K dosažení optimálního výkonu při přehrávání disků je třeba dodržovat následující doporučení:

- ❑ Některé CD přehrávače a optické jednotky počítačů nemusí přehrávat disky CD audio vytvořené na médiích CD-R nebo CD-RW.
- ❑ Některé DVD přehrávače a optické jednotky počítačů nemusí přehrávat disky DVD vytvořené na médiích DVD+R DL, DVD-R DL, DVD+R, DVD+RW, DVD-R, DVD-RW nebo DVD-RAM.
- ❑ Přehrávání obsahu některých médií Blu-ray Disc na vašem počítači nemusí být možné nebo se počítač může během přehrávání chovat nestabilně. Chcete-li tento obsah normálně přehrát, prostřednictvím **VAIO Update** si stáhněte a nainstalujte nejnovější aktualizace pro **WinDVD BD**.  
Informace týkající se použití funkce **VAIO Update** naleznete v části **Aktualizace počítače (str. 28)**.
- ❑ Během přehrávání AVC HD se můžete setkat s přerušováním zvuku nebo vynecháváním snímků.
- ❑ Během přehrávání disku počítač nepřepínejte do žádného z režimů snížené spotřeby.

## Poznámky týkající se regionálních kódů

- Na discích nebo na jejich obalech je uveden kód regionu, jenž označuje, ve kterém regionu a v jakém typu přehrávače lze disk přehrát. Pokud je uveden jiný kód než „2“ (Evropa je součástí regionu „2“), „5“ (do regionu „5“ patří Rusko) nebo „all“ (toto označení znamená, že disk lze přehrát ve většině světových regionů), disk nelze v tomto počítači přehrát.  
  
**!**  
Pokud změníte kód regionu v době, kdy je spuštěn program **WinDVD** nebo **WinDVD BD**, nové nastavení začne platit, až program restartujete nebo vysunete a znovu zasunete disk.
- Nastavení kódu regionu jednotky se nepokoušejte změnit. Na žádné potíže způsobené změnou kódu regionu jednotky se nevztahuje záruka.

## Přehrávání disků

### Jak přehrát disk

- 1 Do optické jednotky vložte disk.

! K počítači připojte síťový adaptér a před přehráváním disku ukončete všechny spuštěné aplikace.

- 2 Pokud se na obrazovce neobjeví okno, klepněte na tlačítko **Start, Všechny programy** a na svůj požadovaný program k přehrávání disků.  
Pokyny k používání programu najdete v souboru nápovědy dodaném k softwaru.

## Kopírování souborů na disky

### Kopírování souborů na disk

- 1 Do optické jednotky vložte nahrávatelný disk.

! K počítači připojte síťový adaptér a před kopírováním souborů na disk ukončete všechny spuštěné aplikace.

- 2 Pokud se na obrazovce neobjeví okno, klepněte na tlačítko **Start, Všechny programy** a na svůj požadovaný vypalovací program ke kopírování souborů na disk.  
Pokyny k používání programu najdete v souboru nápovědy dodaném k softwaru.

## Používání média „Memory Stick“

„Memory Stick“ je kompaktní, přenositelné a víceúčelové záznamové médium, které bylo navrženo zejména pro výměnu a sdílení dat mezi kompatibilními produkty, jakými jsou digitální fotoaparáty, mobilní telefony a další zařízení. Protože se jedná o výměnné zařízení, lze jej použít k externímu ukládání dat.

### Než začnete média „Memory Stick“ používat

Do patice „Memory Stick“ na vašem počítači lze vložit média těchto velikostí a typů:

- „Memory Stick“
- „Memory Stick Duo“
- „Memory Stick PRO“
- „Memory Stick PRO Duo“
- „Memory Stick PRO-HG Duo“

**!** Patice „Memory Stick“ na vašem počítači nepodporuje 8bitový paralelní přenos dat (vysokorychlostní přenos dat).

Nejnovější informace o médiích „Memory Stick“ najdete na webových stránkách [memorystick.com] na adrese <http://www.memorystick.com/en/>.

## Vkládání a vyjímání média „Memory Stick“

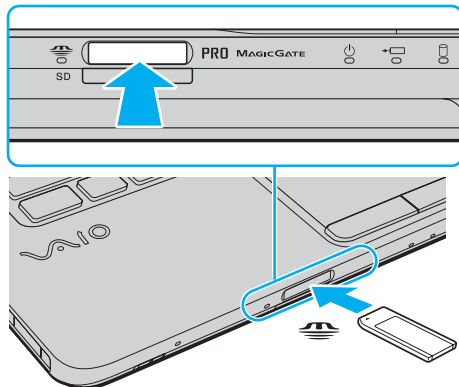
### Vložení média „Memory Stick“

- 1 Vyhledejte patici „Memory Stick“.
- 2 Médium „Memory Stick“ nasměrujte šipkou nahoru a směrem do patice.
- 3 Médium „Memory Stick“ opatrně zasuňte do patice tak, aby zaklaplo na místo.



Operační systém počítače automaticky rozpozná médium „Memory Stick“ a zobrazí jeho obsah. Pokud se na obrazovce nic neobjeví, klepněte na tlačítko **Start, Počítač** a poklepejte na ikonu „Memory Stick“.

Po vložení média „Memory Stick“ do patice se v okně **Počítač** objeví ikona „Memory Stick“.



Médium „Memory Stick“ velikosti Duo můžete vložit do patice „Memory Stick“ přímo, bez použití adaptéru „Memory Stick Duo“.

**!**  
Při instalaci do patice uchopte médium „Memory Stick“ tak, aby šipka směřovala správným směrem. Vyvarujte se poškození počítače nebo paměťové karty – pokud nelze médium „Memory Stick“ do patice zasunout lehce, nepoužívejte nadměrnou sílu.

Před použitím média „Memory Stick Micro“ („M2“) jej nezapomeňte vložit do adaptéru „M2“ Standard nebo „M2“ Duo. Pokud vložíte médium do patice „Memory Stick“ přímo bez adaptéru, jeho vyjmutí z patice nemusí být možné.

Médium „Memory Stick Micro“ v adaptéru „M2“ Duo nemusí pracovat správně, pokud je dodatečně vloženo do adaptéru „Memory Stick Duo“.

## Vyjmutí média „Memory Stick“

**!**  
Pokud indikátor indikátor přístupu k médiím svítí, médium „Memory Stick“ nevyjímejte. Pokud to uděláte, může dojít ke ztrátě dat. Velké objemy dat se mohou zaznamenávat dlouho, proto před vyjmutím média „Memory Stick“ zkontrolujte, zda indikátor nesvítí.

- 1 Vyhledejte patici „Memory Stick“.
- 2 Ověřte, zda indikátor přístupu k médiím nesvítí.
- 3 Médium „Memory Stick“ zatlačte směrem do počítače a uvolněte. Médium „Memory Stick“ se vysune.
- 4 Vytáhněte jej z patice.

**!**  
Při vyjímání média „Memory Stick“ postupujte vždy opatrně, aby nečekaně nevyskočilo.

## Formátování média „Memory Stick“

### Jak naformátovat médium „Memory Stick“

Médium „Memory Stick“ již bylo ve výchozím nastavení naformátováno a je připraveno k použití.

Pokud chcete médium naformátovat na svém počítači, použijte tento postup.

**!** Ověřte si, zda používáte zařízení, které je určeno k formátování médií a podporuje médium „Memory Stick“.

Při formátování média „Memory Stick“ dojde k vymazání všech dat uložených na médiu. Před naformátováním média si ověřte, zda neobsahuje vaše cenná data.

Během formátování nevyjímejte médium „Memory Stick“ z patice. Hrozí jeho selhání.

- 1 Vyhledejte patici „Memory Stick“.
- 2 Médium „Memory Stick“ opatrně zasuňte do patice tak, aby zaklaplo na místo.
- 3 Klepnutím na tlačítko **Start** a na položku **Počítač** otevřete okno **Počítač**.
- 4 Pravým tlačítkem klepněte na ikonu „Memory Stick“ a vyberte **Formátovat**.
- 5 Klepněte na **Obnovit výchozí nastavení zařízení**.

**!** Velikost alokační jednotky a systém souborů se může změnit.

Z rozevíracího seznamu **Systém souborů** nevybírejte **NTFS**, aby nedošlo k poruše.



Formátování bude dokončeno mnohem rychleji, pokud z nabídky **Možnosti formátování** zvolíte **Rychlé formátování**.

- 6 Klepněte na **Spustit**.
- 7 Postupujte podle pokynů na obrazovce.

! Formátování média „Memory Stick“ může trvat jistou dobu (s ohledem na typ média).



## Poznámky k formátování média „Memory Stick“

- ❑ Váš počítač byl vyzkoušen s médii „Memory Stick“ značky Sony s kapacitou až 16 GB, dostupnými od května 2009, a je s nimi kompatibilní. Všechna média „Memory Stick“ však nemají zaručenou kompatibilitu.
- ❑ Při vložení média „Memory Stick“ s několika konverzními adaptéry není zaručena kompatibilita.
- ❑ „MagicGate“ je obecný název technologie na ochranu autorských práv vyvinuté společností Sony. Chcete-li výhody této technologie využívat, používejte média „Memory Stick“ opatřená logem „MagicGate“.
- ❑ Kromě vašeho osobního využití je použití jakýchkoli zvukových nebo obrazových dat, která jste pořídili bez předchozího souhlasu držitelů autorských práv, porušením autorského zákona. Proto lze média „Memory Stick“ s daty chráněnými autorským zákonem používat pouze v rozsahu zákona.
- ❑ Do patice nevkládejte více než jedno médium „Memory Stick“. Při nesprávném vložení média může dojít k poškození počítače a média.

## Používání jiných modulů/paměťových karet

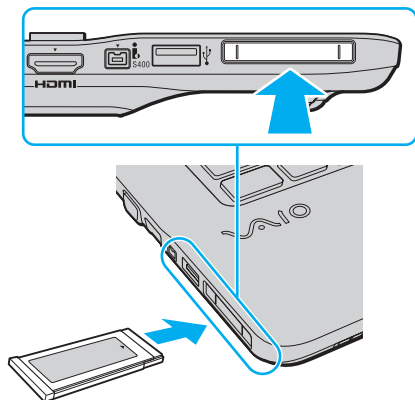
### Používání modulu ExpressCard

Tento počítač je vybaven patičí ExpressCard/34\* pro přenos dat mezi digitálními fotoaparáty, videokamerami, přehrávači a jinými audio/video zařízeními. Tato patice je určena pouze pro moduly ExpressCard/34 (šířka 34 mm)\*.

\* Dále jsou uváděny jako patice ExpressCard a modul ExpressCard.

#### Vložení modulu ExpressCard

- 1 Vyhledejte patici ExpressCard.
- 2 Modul ExpressCard opatrně zasuňte do patice, až zaklapne na místo. Nezatlačujte ho do patice silou.





Pokud nelze modul do patice snadno vsunout, zlehka jej vyjměte a zkontrolujte, zda jej vkládáte ve správném směru.

Používejte nejaktuálnější software ovladače od výrobce modulu ExpressCard.

## Vyjmutí modulu ExpressCard



Kroky 1 až 4 můžete vynechat, pokud:

- je váš počítač vypnutý.
- na hlavním panelu není zobrazena ikona **Bezpečně odebrat hardware**.
- hardware, který chcete odpojit, není zobrazen v okně **Bezpečně odebrat hardware**.

- 1 Vyhledejte patici ExpressCard.
- 2 Na hlavním panelu systému Windows poklepejte na ikonu **Bezpečně odebrat hardware**.
- 3 Vyberte hardware, který chcete odpojit a klikněte na **Zastavit**.
- 4 Při vyjímání modulu ExpressCard postupujte podle zobrazených pokynů.
- 5 Modul ExpressCard zatlačte směrem do počítače tak, až vyskočí.
- 6 Opatrně jej uchopte a vytáhněte z patice.

## Používání paměťové karty SD

Váš počítač je vybaven patičí pro paměťovou kartu **SD**. Tato patice slouží k přenosu dat mezi digitálními fotoaparáty, videokamerami, přehrávači a jinými audio/video zařízeními.

### Než začnete používat paměťové karty SD

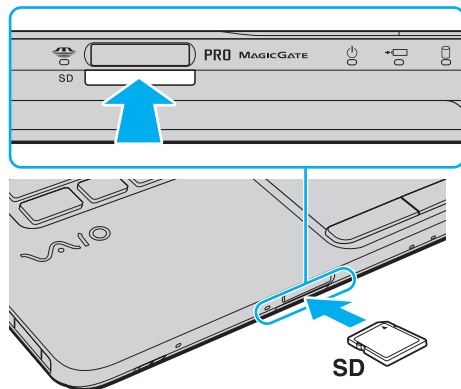
Patice pro paměťovou kartu **SD** podporuje následující paměťové karty:


- Paměťová karta SD
- Paměťová karta SDHC

Nejnovější informace o kompatibilních paměťových kartách naleznete na příslušném webovém serveru (viz **Vyhledání podrobností o vašem počítači VAIO (str. 5)**).

### Vložení paměťové karty SD

- 1** Najděte patici pro paměťovou kartu **SD**.
- 2** Paměťovou kartu SD nasměrujte šipkou nahoru a směrem do patice.
- 3** Paměťovou kartu SD zasuněte opatrně do patice tak, aby zaklapla na místo. Nezatlačujte kartu do patice silou.



 Pokud paměťovou kartu SD nelze do patice snadno vsunout, zlehka ji vyjměte a zkontrolujte, zda ji vkládáte ve správném směru.  
Po vložení karty do patice se v okně **Počítač** objeví ikona paměťové karty SD.

## Vyjmutí paměťové karty SD

- 1 Najděte patici pro paměťovou kartu **SD**.
- 2 Ověřte, zda indikátor přístupu k médiím nesvítí.
- 3 Paměťovou kartu SD zatlačte směrem do počítače a uvolněte.  
Paměťová karta SD se vysune.
- 4 Vytáhněte ji z patice.

## Poznámky k používání paměťových karet

### Všeobecné poznámky týkající se používání paměťových karet

- ❑ Ujistěte se, že používáte paměťové karty, které jsou kompatibilní se standardy podporovanými vaším počítačem.
- ❑ Při instalaci do patice uchopte paměťovou kartu tak, aby šipka směřovala správným směrem. Vyvarujte se poškození počítače nebo paměťové karty – pokud nelze paměťovou kartu do patice zasunout lehce, nepoužívejte nadměrnou sílu.
- ❑ Při vkládání a vyjímání paměťové karty z patice postupujte opatrně. Nesnažte se ho vkládat nebo vyjímat silou.
- ❑ Pokud indikátor přístupu k médiím svítí, paměťovou kartu nevyjímejte. Pokud to uděláte, může dojít ke ztrátě dat.
- ❑ Do patice pro paměťovou kartu se nepokoušejte vložit paměťovou kartu nebo adaptér jiného typu. Vyjmutí nekompatibilní paměťové karty (nebo adaptéru paměťových karet) z patice může být obtížné a může dojít k poškození počítače.

### Poznámky týkající se paměťových karet SD

- ❑ Váš počítač byl vyzkoušen a je kompatibilní pouze s nejrozšířenějšími paměťovými kartami dostupnými od května 2009. Všechny paměťové karty se stejnými parametry jako kompatibilní typy však nemají zaručenou kompatibilitu.
- ❑ Váš počítač byl vyzkoušen a je kompatibilní s paměťovými kartami SD s kapacitou až 2 GB a kartami SDHC s kapacitou až 32 GB.
- ❑ Patice pro paměťové karty SD v počítači nepodporuje funkci vysokorychlostního přenosu dat paměťových karet SD a SDHC.

## Používání sítě Internet

Před použitím sítě Internet musíte uzavřít smlouvu s poskytovatelem služeb Internetu (ISP) a nastavit zařízení potřebná k připojení vašeho počítače do Internetu.

Váš poskytovatel služeb Internetu (ISP) může nabízet tyto typy připojení:

- Optické připojení (FTTH)
- Digitální účastnická linka (DSL)
- Kabelový modem
- Satelitní připojení
- Telefonické připojení

O podrobné informace o zařízeních potřebných pro přístup do sítě Internet a připojení počítače požádejte svého poskytovatele (ISP).



Chcete-li počítač připojit k Internetu pomocí bezdrátového připojení LAN, musíte nastavit bezdrátovou síť LAN. Další informace najdete v kapitole **Používání bezdrátové komunikace Wireless LAN (str. 58)**.



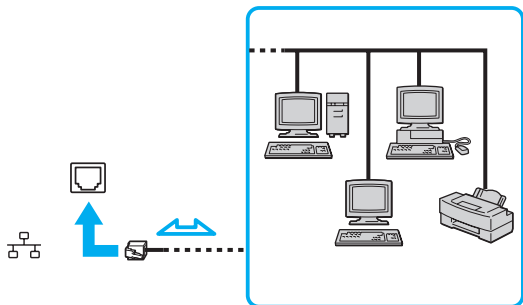
Při připojení počítače k Internetu nezapomeňte podniknout odpovídající zabezpečení před útoky ze sítě.

Vzhledem ke smlouvě uzavřené s poskytovatelem připojení budete možná potřebovat externí modem (např. telefonní modem USB), modem DSL nebo kabelový modem umožňující připojení vašeho počítače k internetu. Podrobnosti týkající se připojení a konfigurace modemu naleznete v příručce dodané s modemem.



## Používání sítě (LAN)

Tento počítač lze prostřednictvím kabelu LAN připojit k sítím typu 100BASE-T/100BASE-TX/10BASE-T. Jeden konec síťového kabelu (není součástí dodávky) zapojte do síťového konektoru (LAN) v počítači a druhý konec do sítě. O podrobné informace o nastavení a zařízeních potřebných pro připojení k síti požádejte správce sítě.



Počítač lze připojit k libovolné síti beze změny výchozího nastavení.



Telefonní kabel nezapojte do síťového konektoru (LAN) na počítači.

Pokud k síťovému konektoru (LAN) připojíte dále uvedené telefonní linky, vysoký elektrický proud přicházející do konektoru může způsobit poškození, přehřátí nebo vznícení.

- Domácí telefony (interkom) nebo pracovní telefonní linky (pobočkové ústředny)
- Veřejné telefonní linky
- Pobočkové telefonní ústředny (PBX)

## Používání bezdrátové komunikace Wireless LAN

Pomocí bezdrátové komunikace Wireless LAN (WLAN) mohou všechna digitální zařízení vybavená funkcí WLAN vzájemně neomezeně komunikovat prostřednictvím sítě. Bezdrátová síť WLAN umožňuje uživateli přistupovat k místní síti (LAN) prostřednictvím bezdrátového (rádiového) připojení.

Bezdrátová komunikace WLAN podporuje všechny běžné způsoby připojení sítě LAN, navíc s výhodami mobility a vzdáleného přístupu. K informacím nebo internetovým, intranetovým a síťovým zdrojům můžete přistupovat dokonce i uprostřed jednání nebo během cesty.

Můžete komunikovat bez přístupového bodu, tzn. komunikovat s omezenou skupinou počítačů (připojení ad hoc). Můžete komunikovat i přes přístupový bod, což umožňuje vytvářet sítě o plné infrastruktuře.



V některých zemích může být používání produktů s funkcí WLAN omezeno místními zákony (například omezený počet kanálů). Proto si před aktivací funkce WLAN pečlivě přečtěte průvodce předpisy bezdrátové sítě LAN.

Funkce WLAN využívá standard IEEE 802.11 a\*/b/g nebo koncept standardu IEEE 802.11 n\*, který specifikuje typ použité technologie. Standard obsahuje metody šifrování: Wired Equivalent Privacy (WEP – protokol zabezpečení), Wi-Fi Protected Access 2 (WPA2) a Wi-Fi Protected Access (WPA). Protokoly WPA2 a WPA, které byly společně navrženy sdruženími IEEE a Wi-Fi Alliance, představují specifikaci standardních, spolupracujících bezpečnostních prvků zvyšujících úroveň ochrany dat a řízení přístupu pro stávající síť Wi-Fi. Specifikace WPA je navržena tak, aby zajišťovala dopřednou kompatibilitu se specifikací normy IEEE 802.11i. Využívá protokol zdokonaleného šifrování dat TKIP (Temporal Key Integrity Protocol) a ověřování uživatele využívajícího protokoly 802.1X a rozšiřitelný autentizační protokol (EAP). Šifrování dat chrání zranitelná bezdrátová spojení mezi klientskými počítači a přístupovými body. Kromě toho existují další používané mechanismy zabezpečení místních sítí LAN pro zajištění soukromí, ke kterým patří: zabezpečení heslem, šifrování mezi koncovými body, virtuální privátní síť a ověřování. WPA2, druhá generace specifikace WPA, poskytuje silnější ochranu dat a řízení přístupu k síti a je navržena i s ohledem na zabezpečení všech verzí zařízení 802.11 včetně verzí 802.11b, 802.11a, 802.11g a konceptu standardu 802.11n, vícepásmových a vícerežimových. Specifikace WPA2 kromě toho vychází z ratifikovaného standardu IEEE 802.11i, a proto zajišťuje zabezpečení na úrovni vládních požadavků (implementuje šifrovací algoritmus AES kompatibilní s dokumentem National Institute of Standards and Technology (NIST) FIPS 140-2 a ověřování 802.1X). Specifikace WPA2 je zpětně kompatibilní se specifikací WPA.

\* Informace o konfiguraci svého počítače naleznete ve specifikacích.

Standard IEEE 802.11b/g je standardem bezdrátové sítě LAN využívající pásmo 2,4 GHz. Standard IEEE 802.11g umožňuje komunikaci s vyšší rychlostí než standard IEEE 802.11b.

Standard IEEE 802.11a je standardem bezdrátové sítě LAN využívající pásmo 5 GHz.

Koncept standardu IEEE 802.11n je standardem bezdrátové sítě LAN využívající pásmo 2,4 GHz nebo 5 GHz.

Zařízení pro bezdrátovou komunikaci v sítích LAN, která používají pásmo 2,4 GHz, nemohou komunikovat se zařízeními používající pásmo 5 GHz, protože se jejich kmitočty liší.

Pásmo 2,4 GHz používané zařízeními kompatibilními se systémem bezdrátových sítí LAN je využíváno i různými dalšími zařízeními. I když zařízení kompatibilní s bezdrátovými sítěmi LAN využívají technologie sloužící k minimalizaci rušení z jiných zařízení, která používají stejné pásmo, rušení může snižovat rychlost nebo dosah komunikace nebo bezdrátové spojení přerušovat.

Rychlost komunikace závisí na vzdálenosti mezi komunikujícími zařízeními, existenci překážek mezi nimi, konfiguraci zařízení, rádiových podmínkách a použitém softwaru. Kromě toho může vlivem podmínek přenosu rádiových vln dojít k přerušení komunikace.

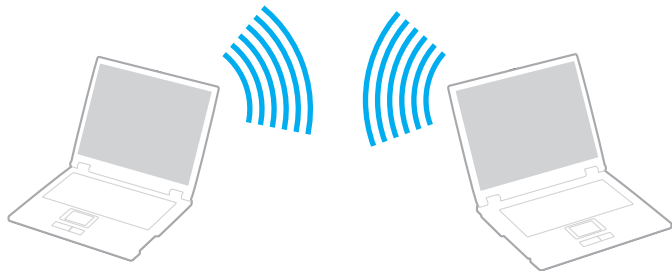
Dosah komunikace závisí na skutečné vzdálenosti mezi komunikačními zařízeními, existenci překážek mezi těmito zařízeními, rádiových podmínkách, okolním prostředím včetně existence zdí a materiálu těchto zdí, a použitém softwaru.

Skutečná rychlost komunikace nemusí dosahovat hodnot zobrazených na počítači.

Používání zařízení se standardem IEEE 802.11b a IEEE 802.11g ve stejné bezdrátové síti může snížit rychlost komunikace vlivem rádiového rušení. Proto jsou zařízení standardu IEEE 802.11g navržena s funkcí snižování rychlosti komunikace, aby zajistila komunikaci i s produkty standardu IEEE 802.11b. Pokud není rychlost komunikace tak vysoká, jak jste očekávali, může pomoci změna bezdrátového kanálu na přístupovém bodu.

## Komunikace bez přístupového bodu (připojení ad hoc)

Sít' ad hoc tvoří pouze samotná bezdrátová zařízení bez centrálního řídicího prvku nebo přístupového bodu. Každé zařízení komunikuje přímo s ostatními zařízeními sítě. Sít' ad hoc lze snadno vytvořit i doma.



## Komunikace bez přístupového bodu (připojení ad hoc)

! Standard IEEE 802.11a využívající pásmo 5 GHz a koncept standardu IEEE 802.11n využívající pásmo 2,4 GHz nebo 5 GHz není v sítích ad hoc dostupný.

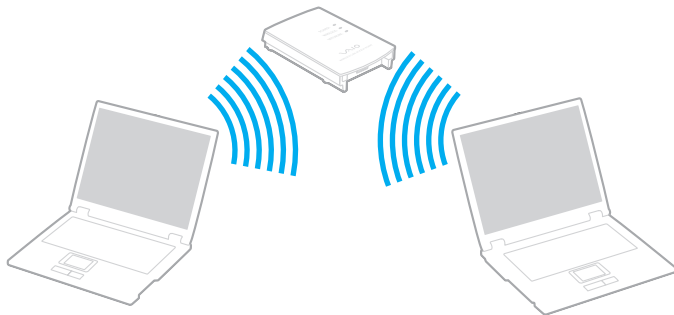
- 1 Zapněte přepínač bezdrátové komunikace **WIRELESS**.
- 2 Klikněte na ikonu **VAIO Smart Network** na hlavním panelu.
- 3 Kliknutím na tlačítko vedle požadované bezdrátové volby (voleb) přepněte nastavení v okně **VAIO Smart Network** na **On**. Ujistěte se, že je indikátor **WIRELESS** rozsvícen.
- 4 Klepněte na tlačítko **Start** a vyberte příkaz **Ovládací panely**.
- 5 V nabídce **Sít' a Internet** klepněte na položku **Zobrazit úlohy a stav sítě**.
- 6 Klikněte na **Nastavit nové připojení nebo sít'**.
- 7 Zvolte možnost určující nastavení sítě ad hoc a klepněte na **Další**.
- 8 Postupujte podle pokynů na obrazovce.

## Komunikace prostřednictvím přístupového bodu (infrastruktura)

Infrastrukturní síť rozšiřuje stávající kabelovou místní síť na bezdrátová zařízení prostřednictvím přístupového bodu (není součástí dodávky). Přístupový bod propojuje bezdrátovou a kabelovou místní síť a funguje jako centrální řídicí prvek bezdrátové místní sítě LAN. Přístupový bod koordinuje přenos a příjem z více bezdrátových zařízení, která pracují ve specifikovaném rozsahu.

Přístupový bod vybere, který kanál bude používat v infrastrukturní síti.



! Podrobnosti o volbě kanálu používaného přístupovým bodem najdete v příručce k přístupovému bodu.




## Připojení k bezdrátové síti

- 1 Zkontrolujte, zda je nastaven přístupový bod.  
Další informace najdete v příručce dodané s přístupovým bodem.
- 2 Zapněte přepínač bezdrátové komunikace **WIRELESS**.
- 3 Klikněte na ikonu **VAIO Smart Network** na hlavním panelu.
- 4 Kliknutím na tlačítko vedle požadované bezdrátové volby (voleb) přepněte nastavení v okně **VAIO Smart Network** na **On**. Ujistěte se, že je indikátor **WIRELESS** rozsvícen.

! Komunikace v bezdrátových sítích LAN (pouze standard IEEE 802.11a) využívající pouze pásmo 5 GHz, a dostupná pouze u vybraných modelů, je ve výchozím nastavení vypnuta. Chcete-li aktivovat komunikaci v pásmu 5 GHz, musíte z rozbalovacího seznamu na kartě **Wireless LAN Settings** v okně nastavení **VAIO Smart Network** zvolit pásmo 5 GHz nebo obě pásma 2,4 GHz a 5 GHz.

- 5 Klikněte na  nebo  na hlavním panelu.
- 6 Vyberte požadovaný přístupový bod a klepněte na **Připojit**.

 Pro ověření WPA-PSK nebo WPA2-PSK musíte zadat heslo. Heslo rozlišuje velká a malá písmena. Musí se jednat o textový řetězec s délkou 8 až 63 alfanumerických znaků nebo 64 hexadecimálních znaků.

## Zastavení komunikace v bezdrátových sítích LAN

Zastavení komunikace v bezdrátové síti LAN

Kliknutím na tlačítko vedle **Wireless LAN** jej v okně **VAIO Smart Network** přepněte na **Off**.



Vypnutí funkce bezdrátové sítě LAN během přístupu ke vzdáleným dokumentům, souborům nebo prostředkům může způsobit ztrátu dat.



## Používání funkce Bluetooth

Na vašem počítači může být dostupná funkce Bluetooth®.



Funkce a možnosti uvedené v této části nemusí být u vašeho počítače dostupné. Informace o konfiguraci svého počítače naleznete ve specifikacích.

Pomocí technologie Bluetooth můžete navázat komunikaci mezi počítačem a jinými zařízeními Bluetooth, například jiným počítačem nebo mobilním telefonem. Data mezi těmito zařízeními můžete v otevřeném prostoru přenášet bez kabelů až do vzdálenosti 10 metrů.

### Zabezpečení technologie Bluetooth

Bezdrátová technologie Bluetooth obsahuje funkci ověřování, která dovoluje ověření partnera, s nímž komunikujete. Prostřednictvím funkce ověřování lze zabránit každému anonymnímu zařízení Bluetooth v přístupu k vašemu počítači.

Při první komunikaci mezi dvěma zařízeními Bluetooth je třeba stanovit a zaregistrovat společný klíč (passkey). Jakmile je zařízení zaregistrováno, nemusíte již klíč (passkey) znovu zadávat.

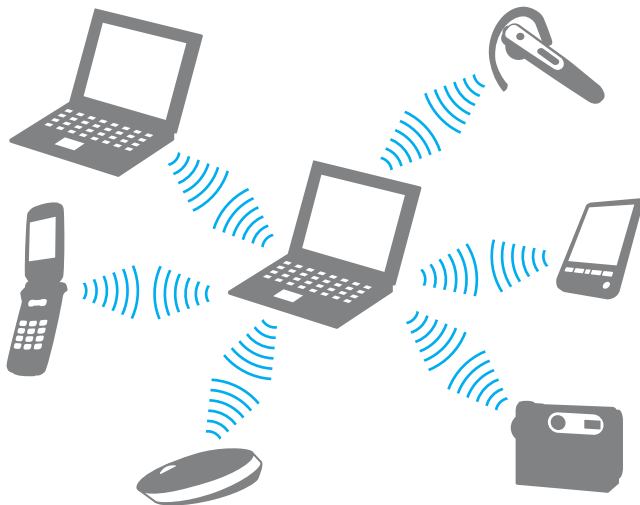


Klíč se může pokaždé lišit, ale musí být vždy shodný na obou koncích komunikace.

Pro určitá zařízení, jako například myš, klíč zadat nelze.

## Komunikace s jiným zařízením Bluetooth

Počítač můžete bez kabelů propojit s jiným zařízením Bluetooth, například dalším počítačem, mobilním telefonem, organizátorem PDA, náhlavní soupravou, myší nebo digitálním fotoaparátem.



## Komunikace s jiným zařízením Bluetooth

Abyste mohli komunikovat s jiným zařízením Bluetooth, musíte funkci Bluetooth nejprve nainstalovat. Informace týkající se nastavení a používání funkce Bluetooth vyhledejte v části **Nápověda a podpora pro systém Windows** věnované Bluetooth.

- 1 Zapněte přepínač bezdrátové komunikace **WIRELESS**.
- 2 Klikněte na ikonu **VAIO Smart Network** na hlavním panelu.
- 3 Kliknutím na tlačítko vedle **Bluetooth** jej v okně **VAIO Smart Network** přepněte na **On**.  
Ujistěte se, že je indikátor **WIRELESS** rozsvícen.

## Ukončení komunikace Bluetooth

Jak ukončit komunikaci pomocí Bluetooth

- 1 Vypněte zařízení Bluetooth, které komunikuje s vaším počítačem.
- 2 Kliknutím na tlačítko vedle **Bluetooth** jej v okně **VAIO Smart Network** přepněte na **Off**.

## Poznámky k používání funkce Bluetooth

- ❑ Rychlost přenosu dat se může lišit v závislosti na následujících podmínkách:
  - ❑ překážky, např. zdi, které se nacházejí mezi zařízeními,
  - ❑ vzdálenost mezi zařízeními,
  - ❑ materiál použitý na stavbu zdí,
  - ❑ blízká přítomnost mikrovlnných trub a bezdrátových telefonů,
  - ❑ vysokofrekvenční rušení a další překážky dané prostředím,
  - ❑ konfigurace zařízení,
  - ❑ typ softwaru,
  - ❑ typ operačního systému,
  - ❑ současné použití funkcí wireless LAN a Bluetooth v počítači,
  - ❑ velikost přenášeného souboru.
- ❑ Vzhledem k omezením standardu Bluetooth a vlivu elektromagnetického rušení v okolním prostředí může při nepřetržitém přenosu velkých souborů čas od času dojít k jejich poškození.
- ❑ Všechna zařízení Bluetooth musí být certifikována, aby bylo zajištěno dodržení požadavků platného standardu. I když jsou podmínky standardu splněny, může se výkon jednotlivých zařízení, jejich technické údaje a provozní postupy lišit. Přenos dat nemusí být možný za všech situací.
- ❑ Při přehrávání videozáznamu v počítači s výstupem zvuku na připojené zařízení Bluetooth může dojít ke ztrátě obrazové a zvukové synchronizace. Jedná se o častý jev související s technologií Bluetooth a nejedná se o poruchu.

- ❑ Pásmo 2,4 GHz, v němž pracují zařízení Bluetooth a bezdrátové sítě LAN, používají různá zařízení. Zařízení Bluetooth využívají technologii, která minimalizuje vzájemné rušení s jinými zařízeními používajícími stejnou vlnovou délku. Současné používání funkce Bluetooth a zařízení s bezdrátovou komunikací však může způsobovat rušení rádiových frekvencí a znamenat nižší komunikační rychlosti a dosah než udávají standardní hodnoty.



Dříve než začnete využívat funkce bezdrátové technologie Bluetooth, seznamte se s dokumentem Průvodce předpisy pro Bluetooth.

- ❑ Funkce Bluetooth nemusí pracovat s jiným zařízením, závisí na výrobci nebo na verzi použitého softwaru.
- ❑ Připojení několika zařízení Bluetooth k počítači může způsobit zahlcení kanálu vedoucí ke snížení výkonu zařízení. Jedná se o běžnou záležitost související s technologií Bluetooth a nejedná se o poruchu.

## Práce s periferními zařízeními

Funkčnost počítače VAIO lze rozšířit využitím různých konektorů, jimiž je vybaven.

- Připojení externích sluchátek nebo reproduktorů (str. 72)**
- Připojení externího zobrazovacího zařízení (str. 73)**
- Výběr režimu zobrazení (str. 79)**
- Používání funkce více monitorů (str. 80)**
- Připojení externího mikrofону (str. 82)**
- Připojení zařízení USB (str. 83)**
- Připojení zařízení s rozhraním i.LINK (str. 85)**

## Připojení externích sluchátek nebo reproduktorů

K počítači lze připojit externí zvuková zařízení, např. reproduktory či sluchátka (nejsou součástí dodávky).


### Připojení externích reproduktorů

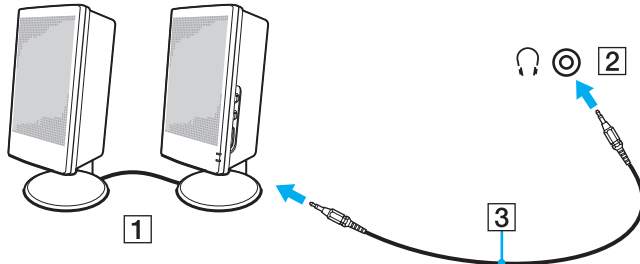


Používejte pouze reproduktory, které jsou určeny pro připojení k počítači.



Před zapnutím reproduktorů snižte jejich hlasitost.

Externí reproduktory (1) zapojte prostřednictvím kabelu reproduktoru (3) (není součástí dodávky) do konektoru sluchátek (2) .





## Připojení externího zobrazovacího zařízení



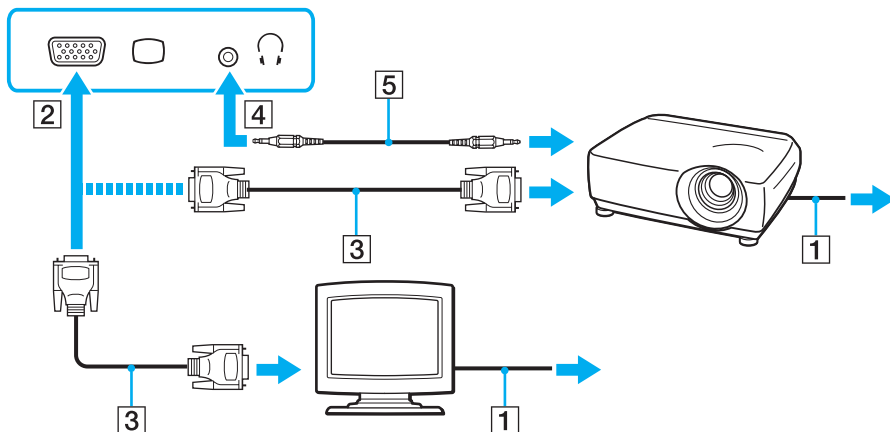
Funkce a možnosti uvedené v této části nemusí být u vašeho počítače dostupné.

## Připojení externího monitoru nebo projektoru

K počítači lze připojit externí zobrazovací zařízení, např. monitor nebo projektor.

### Připojení externího monitoru nebo projektoru


- 1 Napájecí kabel (1) externího monitoru nebo projektoru zapojte do zásuvky.
- 2 Datovým kabelem monitoru (3) zapojte do konektoru monitoru (2) v počítači externí monitor nebo projektor.



V případě potřeby propojte konektor sluchátek v projektoru a konektor sluchátek v počítači (4) kabelem reproduktoru (5).

!

Váš počítač je kompatibilní se standardem HDCP a kvůli ochraně proti kopírování může šifrovat přenosový kanál digitálních videosignálů, což vám umožní přehrávat a sledovat rozsáhlou nabídku vysoce kvalitního obsahu s ochranou proti kopírování. Chcete-li sledovat obsah chráněný proti kopírování, připojte k počítači monitor kompatibilní s HDCP. Pokud je k počítači připojen nekompatibilní monitor, nebudete moci přehrávat ani sledovat obsah chráněný proti kopírování.

 Pokud je externí monitor vybaven vstupním konektorem HDMI a počítač je vybaven výstupním konektorem **HDMI**, jeden konec kabelu HDMI zapojte do výstupu **HDMI** v počítači a druhý konec do vstupu HDMI v monitoru.

Pokud je váš počítač vybaven výstupním konektorem **HDMI**, použijte k připojení monitoru TFT/DVI adaptér HDMI na DVI-D.

DVI-D je zkratka výrazu Digital Visual Interface - Digital. Je to druh konektoru DVI, který podporuje pouze digitální videosignály (nikoli analogové). Má 24 kontaktů.

Konektor DVI-I (Digital Visual Interface - Integrated) podporuje digitální i analogové videosignály. Má 29 kontaktů.

Kabel HDMI přenáší obrazový i zvukový signál.

## Použití funkce VAIO Presentation Support

Funkce **VAIO Presentation Support** vám umožní používat praktické funkce pro prezentaci (např. zobrazení dokumentu pro rychlou referenci a současné zrcadlové zobrazení externího monitoru na počítači).

### Použití funkce VAIO Presentation Support

- 1 VAIO Presentation Support** spustíte tlačítkem vypnutí zvuku (S1).  
Pokud nebude funkce **VAIO Presentation Support** přiřazena na tlačítko, přiřazení tlačítka změňte pomocí **VAIO Control Center**.
- 2** Vyberte požadovaný režim zobrazení.



Při volbě jiného režimu zobrazení než **Normal Display** se aktivuje režim Presentation. V režimu Presentation budou určité funkce počítače vypnuty (např. spořič obrazovky, režimy snížené spotřeby a vytváření systémových zpráv), aby nerušily prezentaci.

## Připojení televizoru vybaveného vstupem HDMI

Je-li počítač vybaven výstupním konektorem **HDMI**, můžete ho k němu připojit televizor vybavený vstupem HDMI.



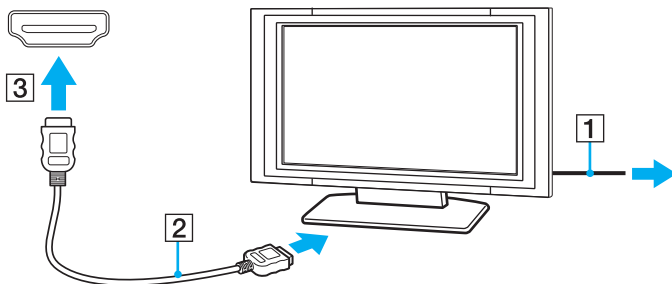
Informace o konfiguraci svého počítače naleznete ve specifikacích.

### Připojení televizoru k počítači



Abyste ze zařízení připojeného do výstupního konektoru **HDMI** uslyšeli zvuk, musíte výstupní zvukové zařízení změnit. Podrobnosti viz **Jak změnit výstupní zvukové zařízení?** (str. 153).

- 1 Napájecí kabel televizoru (1) zapojte do sít'ové zásuvky.
- 2 Jeden konec kabelu HDMI (2) zapojte do výstupního konektoru **HDMI** (3) v počítači a druhý do televizoru.
- 3 Vstupní kanál televizoru přepněte na externí vstup.
- 4 Nastavte systém konfigurace televizoru.



Pokud použijete jiný ovladač zařízení než ovladač dodaný společností Sony, nebude zobrazen obraz a slyšet zvuk. Při aktualizacích vždy instalujte ovladač zařízení dodávaný společností Sony.



Další informace o instalaci a používání najdete v příručce dodané k televizoru.

Kabel HDMI přenáší obrazový i zvukový signál.

## Jak mezi počítač a televizor zapojit kvalitní digitální zvukové zařízení

Prostřednictvím připojení HDMI lze mezi počítač a televizor připojit špičkový receiver domácího kina nebo dekodér prostorového zvuku.



Před připojením zařízení k počítači se ujistěte, že mezi televizorem a receiverem domácího kina nebo dekodérem prostorového zvuku bylo nejprve vytvořeno připojení HDMI.

Abyste ze zařízení připojeného do výstupního konektoru **HDMI** uslyšeli zvuk, musíte výstupní zvukové zařízení změnit. Podrobnosti viz **Jak změnit výstupní zvukové zařízení?** (str. 153).

- 1 Zapněte televizor a jeho vstup přepněte na HDMI.
- 2 Zapněte receiver domácího kina nebo dekodér prostorového zvuku a jeho vstup přepněte na HDMI.
- 3 Jeden konec kabelu HDMI zapojte do vstupního konektoru HDMI v receiveru domácího kina nebo dekodéru prostorového zvuku a druhý konec do výstupního konektoru **HDMI** v počítači.



Pomocí počítače lze rozlišení připojeného televizoru změnit. Další informace najdete v kapitole **Proč obrazovka počítače nepřehrává video?** (str. 145).

Při připojení HDMI lze hlasitost upravit pouze připojeným zvukovým zařízením. Váš počítač nemá nad nastavením hlasitosti připojených zařízení žádnou kontrolu.

## Výběr režimu zobrazení

Při připojení externího monitoru můžete jako primární zvolit buď obrazovku svého počítače nebo připojený monitor.



Současné zobrazení stejného obsahu na displeji počítače a externím monitoru nebo projektoru nemusí být možné, závisí na typu externího monitoru nebo projektoru.

Externí monitor zapněte před zapnutím počítače.

### Výběr režimu zobrazení klávesami Fn+F7

Režim zobrazení můžete vybrat klávesami **Fn+F7**. Další informace najdete v kapitole **Klávesové zkratky a funkce s klávesou Fn (str. 30)**.

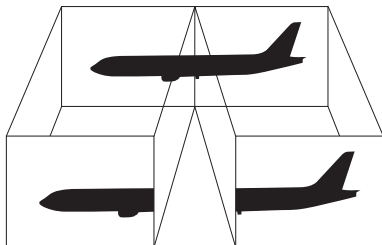
### Výběr režimu zobrazení z nastavení zobrazení

- 1 Pravým tlačítkem myši klikněte na pracovní plochu a vyberte příkaz **Rozlišení obrazovky**.
- 2 Klikněte na rozevírací seznam vedle položky **Více monitorů**, vyberte požadované nastavení a poté klikněte na **OK**.

## Používání funkce více monitorů

Funkce práce s více monitory umožňuje zobrazit části pracovní plochy na několika samostatných zobrazovacích zařízeních. Je-li například do konektoru monitoru připojen externí monitor, displej počítače a externí monitor může fungovat jako jedna pracovní plocha.

Kurzor můžete přesouvat z jednoho monitoru na druhý. Tato funkce umožňuje přetahovat objekty, například otevřená okna aplikací nebo panely nástrojů, z jednoho monitoru na druhý.





## Používání funkce více monitorů



Je možné, že externí monitor nebo televizor funkci více monitorů nepodporuje.

Některé aplikace možná nebudou s nastavením více monitorů kompatibilní.

Při používání režimu více monitorů dbejte na to, aby počítač nepřešel do režimu spánku nebo do režimu Hibernace. Jinak není zaručen řádný návrat do normálního režimu.

Pokud každý monitor používá jiné barevné nastavení, nerozšiřujte jedno okno tak, aby bylo zobrazeno na obou monitorech, jinak software pravděpodobně nebude pracovat správně.

- 1 Pravým tlačítkem myši klikněte na pracovní plochu a vyberte příkaz **Rozlišení obrazovky**.
- 2 Klikněte na rozevírací seznam vedle položky **Více monitorů**, vyberte **Rozšířit tato zobrazení** a poté klikněte na **OK**.




Pro každý monitor můžete také nastavit barvy a rozlišení a režim více monitorů přizpůsobit.

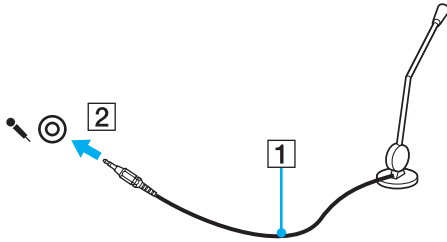
U obou monitorů nastavte méně barev a nižší rozlišení.

## Připojení externího mikrofonu

K počítači lze připojit externí mikrofon (není součástí dodávky).

### Připojení externího mikrofonu

Kabel mikrofonu (1) zapojte do konektoru mikrofonu (2) .



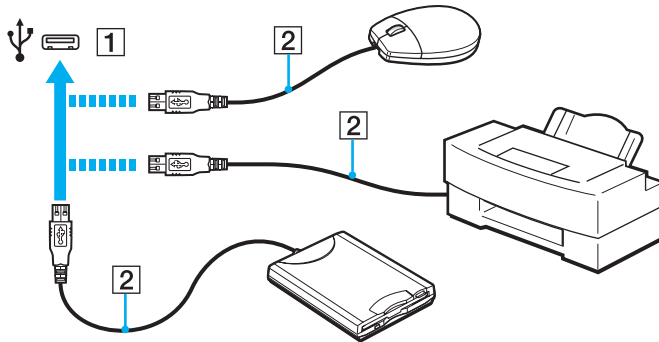
Používejte pouze mikrofon, který je určen pro připojení k počítači.

## Připojení zařízení USB

K počítači můžete připojit zařízení s rozhraním USB (např. myš, disketovou jednotku, reprosoustavu a tiskárnu).

### Jak připojit zařízení USB

- 1 Zvolte konektor USB (1), který upřednostňujete.
- 2 Kabel zařízení USB (2) zapojte do konektoru tohoto rozhraní.



## Poznámky k připojení zařízení USB

- Před použitím bude možná nutné nejprve nainstalovat software ovladače zařízení USB. Další informace najdete v příručce dodané se zařízením USB.
- Chcete-li tisknout dokumenty, ujistěte se, že používáte tiskárnu USB, která je kompatibilní s vaší verzí operačního systému Windows.
- Informace o odebrání zařízení USB naleznete v příručce dodané se zařízením USB.
- Chcete-li ochránit počítač a zařízení USB před poškozením, dodržujte tyto pokyny:
  - Při přemístování počítače s připojeným zařízením USB se vyvarujte otřesů nebo nárazů na konektory USB.
  - Počítač s připojenými zařízeními USB nekládejte do tašky nebo kufříku.

## Připojení zařízení s rozhraním i.LINK

Tento počítač je vybaven konektorem i.LINK, k němuž lze připojit zařízení s tímto rozhraním, například digitální videokameru.



i.LINK je ochranná známka společnosti Sony Corporation, která označuje pouze produkty vybavené připojením IEEE 1394. Postup připojení přes rozhraní i.LINK se může lišit podle aplikace, operačního systému a použitého kompatibilního zařízení i.LINK. Některé výrobky s připojením i.LINK nemusejí komunikovat s jinými. Další informace o provozních podmínkách a správném připojení najdete v příručce dodané se zařízením i.LINK. Před připojováním kompatibilních periferních zařízení i.LINK (například jednotka CD-RW nebo pevný disk) k počítači zkontrolujte, zda jsou kompatibilní s operačním systémem a jaké jsou jejich požadované provozní podmínky.

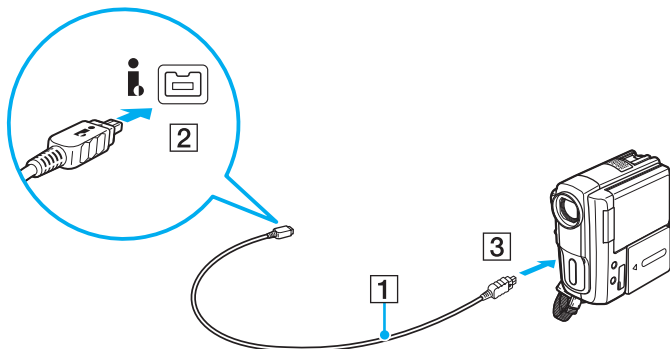
### Poznámky k připojování zařízení s rozhraním i.LINK

- Konektor i.LINK v tomto počítači neposkytuje napájení pro externí zařízení. Pokud externí zařízení vyžaduje externí napájení, zkontrolujte, zda je připojeno ke zdroji napájení.
- Konektor i.LINK podporuje přenosové rychlosti do 400 Mb/s. Skutečná přenosová rychlost však závisí na přenosové rychlosti externího zařízení.
- Volitelné kabely i.LINK nemusejí být v některých zemích nebo oblastech k dispozici.
- Připojení k jiným kompatibilním zařízením přes rozhraní i.LINK není zcela zaručeno.
- Dostupnost připojení přes rozhraní i.LINK závisí na softwarových aplikacích, operačním systému a použitých zařízeních kompatibilních s i.LINK. Další informace najdete v příručce dodané se softwarem.
- Před připojením k tomuto počítači zkontrolujte provozní podmínky periferních zařízení kompatibilních s rozhraním i.LINK (například pevný disk nebo jednotka CD-RW) a jejich kompatibilitu s operačním systémem.

## Připojení digitální videokamery

### Připojení digitální videokamery

Jeden konec kabelu i.LINK (1) (není součástí dodávky) zapojte do konektoru i.LINK (2) v počítači a druhý konec do konektoru DV In/Out (3) na digitální videokameře.



Postup připojení se liší podle vašeho kompatibilního zařízení i.LINK. Další informace najdete v příručce dodané k zařízení.

Obsah média „Memory Stick“ v digitální videokameře nelze zpřístupnit prostřednictvím připojení i.LINK.

## Přizpůsobení počítače VAIO

Tato část stručně popisuje, jak změnit hlavní nastavení vašeho počítače VAIO. Kromě jiného se naučíte, jak používat a upravovat vzhled softwaru Sony a pomocných programů.

- Nastavení hesla** ([str. 88](#))
- Používání Intel® VT** ([str. 93](#))
- Používání programu VAIO Control Center** ([str. 94](#))
- Používání systému řízení spotřeby VAIO Power Management** ([str. 95](#))

## Nastavení hesla

K nastavení hesla použijte jednu z funkcí systému BIOS.

Jakmile heslo jednou zadáte, budete k jeho zadání vyzváni při spuštění počítače. Heslo pro zapnutí slouží k ochraně počítače před zneužitím.

### Zadání hesla pro zapnutí

Heslo pro zapnutí zajišťuje ochranu počítače před zneužitím.

Existují dva typy hesel pro zapnutí: heslo počítače a heslo uživatele. Heslo počítače slouží uživatelům s oprávněním správce a umožňuje měnit všechny možnosti nastavení na obrazovce systému BIOS i spouštět počítač. Uživatelské heslo je určeno pro běžné uživatele, kterým umožňuje měnit některá nastavení systému BIOS a spouštět počítač. Chcete-li nastavit heslo uživatele, musíte nejprve nastavit heslo správce.



Po nastavení hesla pro zapnutí již nelze počítač bez jeho zadání spustit. Heslo nesmíte zapomenout. Heslo si zapište a uložte je na bezpečném místě, kde se k němu nedostanou jiní lidé.

Pokud heslo pro zapnutí zapomenete a potřebujete pomoc s jeho nastavením, bude vám účtován poplatek za vynulování hesla a možná budete muset počítač poslat k vynulování hesla do servisu.



## Zadání hesla pro zapnutí (heslo počítače)

- 1 Zapněte počítač.
- 2 Jakmile počítač zobrazí logo VAIO, stiskněte klávesu **F2**.  
Počítač zobrazí obrazovku nastavení systému BIOS. Pokud se tak nestane, počítač restartujte a po zobrazení loga VAIO několikrát stiskněte klávesu **F2**.
- 3 Klávesami **←** nebo **→** vyberte možnost **Security** a obrazovku **Security**, vyberte možnost **Set Machine Password** a stiskněte klávesu **Enter**.
- 4 Na obrazovce zadání hesla zadejte dvakrát heslo a stiskněte klávesu **Enter**.  
Heslo může mít maximálně 32 znaků (včetně mezer).
- 5 V oblasti **Security** vyberte možnost **Password when Power On** a poté stiskněte klávesu **Enter**.
- 6 Změna nastavení z **Disabled** na **Enabled**.
- 7 Klávesami **←** nebo **→** vyberte možnost **Exit**, vyberte možnost **Exit Setup** a stiskněte klávesu **Enter**.  
Po zobrazení výzvy k potvrzení stiskněte klávesu **Enter**.

## Zadání hesla pro zapnutí (uživatelské heslo)

! Před zadáním uživatelského hesla nezapomeňte nastavit heslo počítače.

- 1 Zapněte počítač.
- 2 Jakmile počítač zobrazí logo VAIO, stiskněte klávesu **F2**.  
Počítač zobrazí obrazovku nastavení systému BIOS. Pokud se tak nestane, počítač restartujte a po zobrazení loga VAIO několikrát stiskněte klávesu **F2**.
- 3 Zadejte heslo počítače a stiskněte klávesu **Enter**.
- 4 Klávesami **←** nebo **→** vyberte možnost **Security** a obrazovku **Security**, vyberte možnost **Set User Password** a stiskněte klávesu **Enter**.
- 5 Na obrazovce zadání hesla zadejte dvakrát heslo a stiskněte klávesu **Enter**.  
Heslo může mít maximálně 32 znaků (včetně mezer).
- 6 Klávesami **←** nebo **→** vyberte možnost **Exit**, vyberte možnost **Exit Setup** a stiskněte klávesu **Enter**.  
Po zobrazení výzvy k potvrzení stiskněte klávesu **Enter**.

## Změna nebo odstranění hesla pro zapnutí

### Změna nebo odstranění hesla pro zapnutí (heslo počítače)

- 1 Zapněte počítač.
- 2 Jakmile počítač zobrazí logo VAIO, stiskněte klávesu **F2**.  
Počítač zobrazí obrazovku nastavení systému BIOS. Pokud se tak nestane, počítač restartujte a po zobrazení loga VAIO několikrát stiskněte klávesu **F2**.
- 3 Zadejte heslo počítače a stiskněte klávesu **Enter**.
- 4 Klávesami **←** nebo **→** vyberte možnost **Security** a obrazovku **Security**, vyberte možnost **Set Machine Password** a stiskněte klávesu **Enter**.
- 5 Na obrazovce pro zadání hesla zadejte jednou platné heslo a poté dvakrát nové heslo a stiskněte klávesu **Enter**.  
Chcete-li heslo odstranit, ponechejte pole **Enter New Password** a **Confirm New Password** prázdná a stiskněte klávesu **Enter**.
- 6 Klávesami **←** nebo **→** vyberte možnost **Exit**, vyberte možnost **Exit Setup** a stiskněte klávesu **Enter**.  
Po zobrazení výzvy k potvrzení stiskněte klávesu **Enter**.

## Změna nebo odstranění hesla pro zapnutí (uživatelské heslo)

- 1 Zapněte počítač.
- 2 Jakmile počítač zobrazí logo VAIO, stiskněte klávesu **F2**.  
Počítač zobrazí obrazovku nastavení systému BIOS. Pokud se tak nestane, počítač restartujte a po zobrazení loga VAIO několikrát stiskněte klávesu **F2**.
- 3 Zadejte uživatelské heslo a stiskněte klávesu **Enter**.
- 4 Klávesami **←** nebo **→** vyberte možnost **Security** a obrazovku **Security**, vyberte možnost **Set User Password** a stiskněte klávesu **Enter**.
- 5 Na obrazovce pro zadání hesla zadejte jednou platné heslo a poté dvakrát nové heslo a stiskněte klávesu **Enter**.  
Chcete-li heslo odstranit, ponechejte pole **Enter New Password** a **Confirm New Password** prázdná a stiskněte klávesu **Enter**.
- 6 Klávesami **←** nebo **→** vyberte možnost **Exit**, vyberte možnost **Exit Setup** a stiskněte klávesu **Enter**.  
Po zobrazení výzvy k potvrzení stiskněte klávesu **Enter**.

## Používání Intel® VT

Intel® Virtualization Technology (VT) umožňuje používat ke zvýšení výkonu počítače software pro virtualizaci hardwaru.

! Technologie Intel VT nemusí být dostupná, závisí na procesoru nainstalovaném v počítači.

O informace týkající se virtualizace a použití softwaru pro virtualizaci hardwaru požádejte výrobce softwaru.

### Aktivace Intel VT

- 1 Zapněte počítač.
- 2 Jakmile počítač zobrazí logo VAIO, stiskněte klávesu **F2**.  
Počítač zobrazí obrazovku nastavení systému BIOS. Pokud se tak nestane, počítač restartujte a po zobrazení loga VAIO několikrát stiskněte klávesu **F2**.
- 3 Klávesou **←** nebo **→** zvolte položku **Advanced**.
- 4 Klávesami **↑** nebo **↓** vyberte **Intel(R) Virtualization Technology** nebo **Intel(R) VT**, stiskněte klávesu **Enter**, vyberte **Enabled** a stiskněte klávesu **Enter**.

! Pokud není na obrazovce nastavení systému BIOS zobrazena karta **Advanced** nebo nelze vybrat položku **Intel(R) Virtualization Technology**, funkce Intel VT není na počítači dostupná.

- 5 Klávesami **←** nebo **→** vyberte možnost **Exit**, vyberte možnost **Exit Setup** a stiskněte klávesu **Enter**.  
Po zobrazení výzvy k potvrzení stiskněte klávesu **Enter**.

## Používání programu VAIO Control Center

Pomocný program **VAIO Control Center** umožňuje přístup k informacím o systému a zadávání preferencí pro chování systému.

### Práce s programem VAIO Control Center

- 1 Klepněte na tlačítko **Start, Všechny programy a VAIO Control Center**.
- 2 Vyberte požadovanou položku a změňte nastavení.
- 3 Po dokončení klepněte na tlačítko **OK**.  
Změna nastavení požadované položky bude dokončena.



Další informace o každé možnosti naleznete v souboru nápovědy přiloženém k **VAIO Control Center**.

Pokud okno **VAIO Control Center** otevřete jako uživatel se standardním oprávněním, některé z ovládacích položek nebudou viditelné.

## Používání systému řízení spotřeby VAIO Power Management

Systém řízení spotřeby pomáhá nastavit schémata napájení počítače při napájení ze sítě nebo z akumulátoru tak, aby odpovídaly vašim požadavkům na spotřebu.

Funkce **VAIO Power Management** jsou přidány do okna **Možnosti napájení** systému Windows. Tato aplikace umožňuje vylepšit funkce řízení spotřeby systému Windows pro lepší provoz počítače a delší výdrž akumulátoru.

### Výběr schématu napájení

Při spuštění počítače zobrazí systém na hlavním panelu ikonu stavu napájení. Tato ikona označuje, jaký typ zdroje energie je právě využíván. Chcete-li zobrazit okno s aktuálním stavem napájení, klepněte na tuto ikonu.

#### Jak vybrat schéma napájení

- 1 Pravým tlačítkem klepněte na ikonu stavu napájení na hlavním panelu a vyberte **Možnosti napájení**.
- 2 Vyberte požadované schéma napájení.

#### Změna nastavení schématu napájení

- 1 Vpravo od požadovaného schématu napájení v okně **Možnosti napájení** klikněte na **Změnit nastavení schématu**. Podle potřeby změňte režim spánku a nastavení zobrazení.
- 2 Pokud chcete změnit upřesňující nastavení, klepněte na **Změnit pokročilé nastavení napájení** a přejděte na krok 3. Jinak klepněte na **Uložit změny**.
- 3 Klepněte na kartu **VAIO Power Management**. Změňte nastavení každé položky.
- 4 Klepněte na tlačítko **OK**.



Aktuální schéma napájení můžete zkontrolovat v programu **VAIO Power Management Viewer** v prostředí **VAIO Control Center**.

## Inovování počítače VAIO

Tento počítač VAIO a paměťové moduly obsahují velice přesné elektronické součástky a konektory. Aby nedošlo k ukončení platnosti záruky během záruční lhůty, doporučujeme dodržovat následující zásady:

- S instalací nového paměťového modulu se obraťte na prodejce.
- Pokud nejste důkladně obeznámeni s postupem při inovaci paměti počítače, neprovádějte instalaci sami.
- Nedotýkejte se konektorů ani neotevírejte kryt prostoru paměťového modulu.

Potřebujete-li pomoc, obraťte se na službu VAIO-Link.



Typ modulu a velikost paměti nainstalované ve vašem počítači se může lišit, záleží na modelu, který jste zakoupili. Informace o konfiguraci svého počítače naleznete ve specifikacích.



## Přidávání a odebírání paměti

Pokud chcete možnosti počítače rozšířit, můžete instalací volitelných paměťových modulů rozšířit kapacitu paměti. Před rozšířením kapacity paměti počítače si přečtěte upozornění a postupy na následujících stránkách.

### Poznámky k přidávání a odebírání paměťových modulů

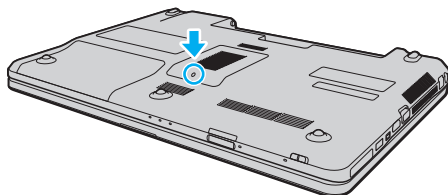
- ❑ Před instalací nebo odebráním paměťových modulů umístěte počítač na rovnou plochu.
- ❑ Při výměně paměti postupujte opatrně. Nesprávná instalace paměťových modulů může poškodit systém. Takové poškození má za následek neplatnost záruky výrobce.
- ❑ Používejte pouze paměťové moduly kompatibilní s tímto počítačem. Pokud počítač paměťový modul nerozpozná nebo se operační systém Windows chová nestabilně, obraťte se na prodejce nebo výrobce paměťového modulu.
- ❑ Elektronické součásti mohou být poškozeny výbojem statické elektřiny. Před dotykem paměťového modulu zajistěte dodržení následujících pokynů:
  - ❑ Postupy popsané v tomto dokumentu předpokládají, že je uživatel seznámen s obecnou terminologií používanou v oblasti osobních počítačů, bezpečnostními postupy a předpisy, které jsou nezbytné pro používání a upravování elektronického zařízení.
  - ❑ Před otevřením kteréhokoli krytu nebo panelu počítač vypněte a odpojte od zdrojů napájení (akumulátor a síťový adaptér) a od všech telekomunikačních linek, sítí nebo modemů. Při zanedbání této zásady hrozí nebezpečí zranění osob nebo poškození zařízení.
  - ❑ Paměťové moduly i jiné součásti může poškodit výboj statické elektřiny. Paměťové moduly instalujte pouze na pracovišti s ochranou proti elektrostatickým výbojům. Není-li takové pracoviště k dispozici, npracujte v prostoru s kobercem a nedotýkejte se materiálů, které vytvářejí nebo udržují statickou elektřinu (například celofánové obaly). Během práce uzemňujte statickou elektřinu ze svého těla opakovaným dotýkáním nenatřené kovové části rámu.
  - ❑ Obal paměťového modulu otevřete až bezprostředně před výměnou. Obal chrání modul před statickou elektřinou.

- Jako ochranu před elektrostatickým nábojem použijte speciální sáček dodaný s modulem nebo modul zabalte do hliníkové fólie.
- Pokud do patič pro paměťové moduly nebo do jiných vnitřních součástí počítače vniknou tekutiny, cizí látky nebo předměty, hrozí nebezpečí poškození počítače. Na náklady oprav takového poškození se nevztahuje záruka.
- Paměťové moduly nepokládejte na místa, kde by byly vystaveny:
  - zdrojům tepla (radiátory nebo vzduchové kanály),
  - přímému slunečnímu záření,
  - nadměrné prašnosti,
  - mechanickým otřesům nebo nárazům,
  - silným magnetům nebo reproduktorům bez magnetického stínění,
  - okolní teplotě nad 35 °C nebo pod 5 °C,
  - vysoké vlhkosti.
- S paměťovým modulem zacházejte opatrně. Nedotýkejte se hran součástek a desek s integrovanými obvody uvnitř počítače, aby nedošlo ke zranění.

## Vyjmutí a instalace paměťového modulu

### Výměna nebo přidání paměťového modulu

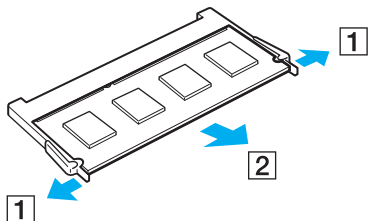
- 1 Vypněte počítač a odpojte všechna periferní zařízení.
- 2 Odpojte počítač a vyjměte akumulátor.
- 3 Počítač nechte asi hodinu vychladnout.
- 4 Odšroubujte šroub na spodní straně počítače (označený na obrázku šipkou) a odstraňte kryt prostoru paměťového modulu.



- 5 Dotkněte se kovového předmětu, abyste vybili statickou elektřinu.

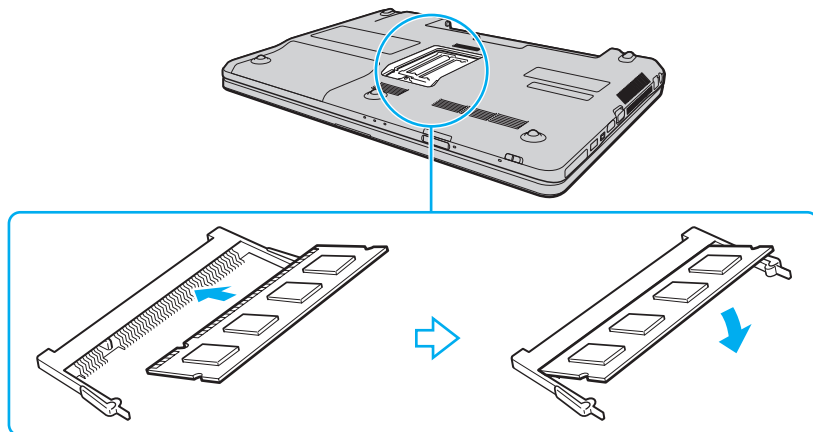
6 Nainstalovaný paměťový modul vyjměte takto:

- Vytáhněte západky ve směru šipek (1).  
Paměťový modul je uvolněn.
- Zkontrolujte, zda je paměťový modul vykloněn směrem vzhůru, a pak jej vytáhněte ve směru šipky (2).



7 Vyjměte nový paměťový modul z obalu.

- 8 Paměťový modul zasuňte do patice a zatlačte jej tak, aby zaklapl na místo.



! Nedotýkejte se žádných jiných součástí na základní desce.

Pokud chcete nainstalovat pouze jeden paměťový modul, musíte ho vložit do spodní patice.

Dbejte na to, aby byl při zasunutí okraje konektoru paměťového modulu do patice srovnán výřez na modulu s malým výstupkem v otevřeném slotu. Paměťový modul nevlačujte do patice nesprávným směrem, protože by mohlo dojít k poškození patice a modulu.

- 9 Vrat'te na místo kryt prostoru paměťového modulu.
- 10 Utáhněte šroub na spodní straně počítače.
- 11 Znovu vložte akumulátor a zapněte počítač.

## Zobrazení velikosti paměti

### Zobrazení velikosti paměti

- 1 Zapněte počítač.
- 2 Klepněte na tlačítko **Start**, **Všechny programy** a **VAIO Control Center**.
- 3 Klepněte na **System Information** a **System Information**.  
V pravém podokně si můžete prohlédnout velikost systémové paměti. Pokud se po rozšíření paměti údaje nezmění, instalaci zopakujte a restartujte počítač.

# Bezpečnostní zásady

V této části jsou uvedena bezpečnostní pravidla a zásady, které je třeba dodržovat, chcete-li zabránit možnému poškození počítače VAIO.

- Bezpečnostní informace (str. 104)**
- Informace o péči a údržbě (str. 107)**
- Manipulace s počítačem (str. 108)**
- Manipulace s LCD displejem (str. 110)**
- Používání zdroje napájení (str. 111)**
- Manipulace s vestavěnou kamerou (str. 112)**
- Manipulace s disky (str. 113)**
- Používání akumulátoru (str. 114)**
- Manipulace s médii „Memory Stick“ (str. 115)**
- Manipulace s vestavěným zařízením k ukládání dat (str. 116)**

## Bezpečnostní informace

### Počítač

- Počítač používejte na pevné stabilní ploše.
- Nedoporučujeme používání počítače na klíně. Teplota spodní části počítače se může během běžného provozu zvýšit a po delší době může vyvolat nepohodu nebo popáleniny.
- Zajistěte dostatečné větrání, aby nedocházelo k přehřívání vnitřku počítače. Počítač neumíst'ujte na povrchy s pórovitou strukturou, jakými jsou například pokrývky, potahy, pohovky, postele ani do blízkosti záclon, které mohou zablokovat jeho větrací otvory.
- Používejte pouze periferní zařízení a kabely rozhraní uvedené v technických údajích.

### Zdroj napájení

- Na napájecí kabel nepokládejte těžké předměty, jinak by mohlo dojít k požáru.
- Při odpojování přidržujte kabel za vidlici. Nikdy netahejte za samotný kabel.
- Nebudete-li počítač delší dobu používat, odpojte jej od síť'ové zásuvky.
- Pokud síť'ový adaptér nepoužíváte, odpojte jej ze síť'ové zásuvky.
- Síť'ová zásuvka musí být snadno přístupná.



## Akumulátor

- Akumulátory nevystavujte teplotám nad 60 °C, například na přímém slunečním záření nebo v autě zaparkovaném na slunci.
- Některé akumulátory nesplňují kvalitativní a bezpečnostní požadavky společnosti Sony. Počítač může z bezpečnostních důvodů pracovat pouze s originálními akumulátory Sony určenými pro tento model. Při instalaci neschváleného akumulátoru se nebude akumulátor nabíjet a počítač nebude pracovat.
- Akumulátor uchovávejte mimo dosah všech zdrojů tepla.
- Akumulátor udržujte v suchu.
- Akumulátor neotevírejte ani nezkoušejte demontovat.
- Akumulátor nevystavujte mechanickým nárazům, např. pádu na tvrdou plochu.
- Nebudete-li počítač delší dobu používat, vyjměte z počítače akumulátor, abyste zabránili jeho poškození.
- Pokud jste akumulátor delší dobu nepoužívali, jeho zbývající kapacita může být nízká. To je normální a nejedná se o poruchu. Akumulátor se postupně vybíjí, i když se nepoužívá. K počítači připojte síťový adaptér a před dalším používáním akumulátor nabijte.

## Sluchátka

- ❑ **Bezpečnost silničního provozu** – Sluchátka nepoužívejte při řízení automobilu, při jízdě na kole ani při řízení jakéhokoli motorového vozidla. Takové jednání je v některých oblastech nezákonné. Poslech hlasité hudby může rovněž znamenat nebezpečí při chůzi, zejména na přechodech pro chodce.
- ❑ **Ochrana před poškozením sluchu** – Při používání sluchátek nepoužívejte příliš vysokou hlasitost. Odborníci na sluch varují před nepřetržitým a příliš dlouhým poslechem hlasitého zvuku. Začne-li vám zvonit v uších, snižte hlasitost nebo přestaňte sluchátka používat.

## „Memory Stick“

Média a adaptéry „Memory Stick“ ukládejte mimo dosah dětí. Hrozí nebezpečí spolknutí média.

## Informace o péči a údržbě

### Počítač

- ❑ K čištění skříně použijte měkký hadřík, buď suchý nebo lehce navlhčený slabým roztokem saponátu. Nepoužívejte abrazivní utěrky, čisticí prášky nebo rozpouštědla jako líh nebo benzín, která mohou poškodit povrchovou úpravu počítače.
- ❑ Před čištěním počítače nezapomeňte odpojit síťový adaptér a vyjmout akumulátor.

### Obrazovka LCD

K otírání povrchu LCD displeje používejte měkký a suchý hadřík. Třením povrchu může dojít k poškození obrazovky.

### Vestavěná kamera

Ochranný kryt objektivu vestavěné kamery čistěte štětečkem s balónkem nebo měkkým štětečkem. Značně znečištěný kryt otřete suchým měkkým hadříkem. Kryt nečistěte silou, protože je citlivý na tlak.

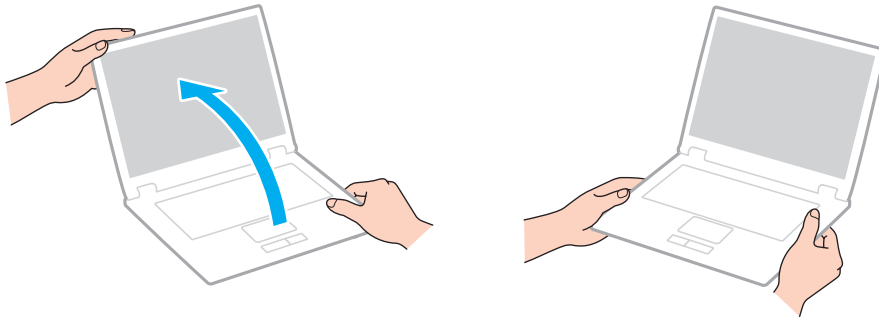
### Disky

- ❑ Správná péče o disk je základní podmínkou dlouhodobé spolehlivosti. Nepoužívejte rozpouštědla jako benzín, ředidla, komerční čisticí prostředky ani antistatické spreje. Tyto látky mohou disk poškodit.
- ❑ Při běžném čištění uchopte disk za okraje a měkkým hadříkem otírejte povrch disku směrem od středu k okrajům.
- ❑ Pokud je disk silně znečištěn, navlhčete měkký hadřík ve vodě, dobře jej vyždímejte a otírejte povrch disku směrem od středu k okrajům. Veškerou zbývající vlhkost otřete suchým měkkým hadříkem.

## Manipulace s počítačem

- Pokud na počítač spadne pevný předmět nebo do něho vyteče kapalina, odpojte jej a vyjměte akumulátor. Než budete počítač znovu používat, nechtejte jej zkontrolovat kvalifikovaným odborníkem.
- Zabraňte pádu počítače a nepokládejte na něj žádné předměty.
- Počítač nepokládejte na místa vystavená:
  - zdrojům tepla (radiátory nebo vzduchové kanály),
  - přímému slunečnímu záření,
  - nadměrné prašnosti,
  - vlhkosti nebo dešti,
  - mechanickým otřesům nebo nárazům,
  - silným magnetům nebo reproduktorům bez magnetického stínění,
  - okolní teplotě nad 35 °C nebo pod 5 °C,
  - vysoké vlhkosti.
- Do blízkosti počítače neumíst'ujte jiná elektronická zařízení. Elektromagnetické pole zařízení může způsobit selhání počítače.
- Počítač využívá vysokofrekvenční rádiové signály a může rušit příjem rozhlasového nebo televizního signálu. V takovém případě jej přemístěte do dostatečné vzdálenosti od rozhlasového nebo televizního přijímače.
- Nepoužívejte porušené nebo poškozené propojovací kabely.
- Při rychlém přemístění počítače z chladného do teplého prostředí může uvnitř počítače dojít ke kondenzaci vlhkosti. V takovém případě vyčkejte před spuštěním počítače alespoň jednu hodinu. Dojde-li k potížím, odpojte počítač ze sít'ové zásuvky a obraťte se na službu VAIO-Link.

- ❑ Abyste při poškození počítače nepřišli o data, pravidelně je zálohujte.
- ❑ Při zvedání nebo přemísťování počítače nevystavujte víko LCD monitoru nebo jeho okraje tlaku. LCD monitor může být citlivý na tlak nebo pnutí a působící tlak může způsobit poškození nebo poruchu obrazovky. Chcete-li počítač otevřít, přidržte jednou rukou jeho spodek a druhou rukou jemně zvedejte víko LCD monitoru. Chcete-li počítač přenášet s otevřeným víkem, přidržujte jej oběma rukama.



- ❑ Používejte brašnu určenou speciálně k přenášení počítačů.

## Manipulace s LCD displejem

- ❑ Displej nevystavujte přímému slunečnímu záření. Mohlo by dojít k jeho poškození. Při používání počítače v blízkosti okna zabraňte dopadu přímého slunečního světla.
- ❑ Zabraňte poškrábání povrchu nebo nadměrnému tlaku na LCD displej. Mohlo by dojít k jeho poškození.
- ❑ Při používání počítače při nízkých teplotách může na LCD displeji zůstat zbytkový obraz. Nejedná se o poruchu. Po obnovení normální teploty počítače se obrazovka vrátí k normální funkci.
- ❑ Jestliže je na LCD displeji delší dobu zobrazen stejný obraz, může dojít k výskytu zbytkového obrazu. Tento obraz po několika okamžicích zmizí. Chcete-li zabránit výskytu zbytkového obrazu, použijte spořič obrazovky.
- ❑ Displej se během používání zahřívá. To je normální a nejedná se o poruchu.
- ❑ Displej byl vyroben pomocí velice přesné technologie. Přesto se na něm mohou trvale zobrazovat malé černé nebo svítící body (červené, modré nebo zelené). Jde o normální výsledek výrobního postupu a nikoli o poruchu.
- ❑ Nastavení LCD displeje v okně **Nastavení počítače Tablet PC** neměňte, i když jsou k dispozici další možnosti nastavení, protože tak může dojít k nestabilitě počítače. Společnost Sony nepřijímá žádnou zodpovědnost za jakékoli závady způsobené změnami tohoto nastavení.
- ❑ Zavřené víko LCD monitoru nevystavujte tlaku, protože může poškrábat nebo znečistit LCD displej.

## Používání zdroje napájení



Informace o konfiguraci svého počítače naleznete ve specifikacích.

- ❑ Jedinou napájecí zásuvku nepoužívejte společně s dalšími elektrickými zařízeními s vysokým příkonem, například s kopírkou nebo skartovačkou.
- ❑ Můžete si zakoupit prodlužovací kabel s přepět'ovou ochranou. Tento doplněk zabraňuje poškození počítače způsobené náhlým přepětím (například za bouřky).
- ❑ Používejte síť'ový adaptér dodaný s počítačem nebo originální výrobky Sony. Nepoužívejte žádný jiný síť'ový adaptér, aby nedošlo k poruše.

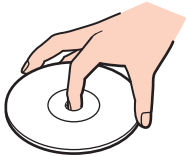
## Manipulace s vestavěnou kamerou

- ❑ Nedotýkejte se ochranného krytu objektivu vestavěné kamery. Pokud byste ho poškrábali, škrábance by byly vidět na snímcích.
- ❑ Bez ohledu na to, zda je počítač zapnut či nikoli, nenechte na objektiv vestavěné kamery dopadat přímé sluneční světlo, protože by mohlo způsobit její poruchu.
- ❑ Při importu videosouborů nebo fotografií ze zařízení kompatibilního s rozhraním i.LINK připojeného do konektoru i.LINK je vestavěná kamera vypnuta.



## Manipulace s disky

- ❑ Otisky prstů a prach na povrchu disku mohou způsobit chyby při načítání. Disky vždy držte za okraje a středový otvor (jako na obrázku):



- ❑ Na disky nikdy nelepte nálepky. Ovlivní použití disku a mohou způsobit nenapravitelné poškození.

## Používání akumulátoru

- ❑ V chladném prostředí se výdrž akumulátoru zkracuje. Příčinou je snížená účinnost akumulátoru při nízkých teplotách.
- ❑ Akumulátory nabíjejte při teplotě od 10 °C do 30 °C. Při nižších teplotách bude nabíjení trvat déle.
- ❑ Během používání a nabíjení se akumulátor zahřívá. To je normální a není třeba se znepokojovat.
- ❑ Před dobíjením není třeba akumulátor vybíjet.
- ❑ Pokud se akumulátor po úplném nabití rychle vybíjí, pravděpodobně končí jeho životnost a bude třeba ho vyměnit.

## Manipulace s médii „Memory Stick“

- Konektoru „Memory Stick“ se nedotýkejte prsty nebo kovovými předměty.
- Používejte pouze štítky dodávané s médiem „Memory Stick“.
- Média „Memory Stick“ neohýbejte, nepouštějte ani je nevystavujte nárazům.
- Média „Memory Stick“ nerozebírejte ani neupravujte.
- Média „Memory Stick“ nevystavujte vlhkosti.
- Média „Memory Stick“ nepokládejte na místa vystavená:
  - statické elektřině,
  - rušení,
  - extrémně vysokým teplotám, například v automobilu zaparkovaném na slunci,
  - přímému slunečnímu záření,
  - vysoké vlhkosti,
  - korozivním látkám.
- Používejte úložná pouzdra dodávaná s médii „Memory Stick“.
- Vytvářejte záložní kopie cenných dat.
- Pokud používáte média „Memory Stick Duo“, k popisování štítku připevněného na tato média nepoužívejte pero s jemným hrotem. Tlak působící na médium by mohl poškodit vnitřní součásti.

## Manipulace s vestavěným zařízením k ukládání dat

Data na vestavěném zařízení k ukládání dat (pevný disk nebo disk SSD (disk s pamětí flash)) jsou uložena ve vysoké hustotě a jejich načítání nebo zápis probíhá velmi rychle. Při nesprávném zacházení se však mohou snadno poškodit. Při poškození zařízení k ukládání dat nelze data obnovit. Aby ke ztrátě dat nedošlo, je třeba s počítačem zacházet opatrně.



Funkce a možnosti uvedené v této části nemusí být u vašeho počítače dostupné.

Informace o konfiguraci svého počítače naleznete ve specifikacích.

### Aby nedošlo k poškození pevného disku, dodržujte následující zásady

- S počítačem neprovádějte náhlé pohyby.
- Počítač udržujte v bezpečné vzdálenosti od magnetů.
- Počítač nepokládejte na místa, která jsou vystavena mechanickým otřesům, ani jej neumíst'ujte do nestabilní polohy.
- Zapnutý počítač nepřenášejte.
- Počítač nevypínejte ani nerestartujte v okamžiku, kdy načítá nebo zapisuje data na pevný disk.
- Počítač nepoužívejte v místech vystavených prudkým změnám teploty.
- Pevný disk nevyjímejte z počítače.

### Vyvarujte se poškození disku SSD

- Počítač nevypínejte ani nerestartujte v okamžiku, kdy načítá nebo zapisuje data na disk SSD.
- Disk SSD nevyjímejte z počítače.

# Řešení potíží

Tato část popisuje řešení běžných potíží, s nimiž se můžete při práci s počítačem VAIO setkat. Mnohé potíže mají jednoduchá řešení. Nejprve vyzkoušejte nabídnutá řešení a teprve poté se obračejte na službu VAIO-Link.



Funkce a možnosti uvedené v této části nemusí být u vašeho počítače dostupné.

- Počítač (str. 119)**
- Zabezpečení systému (str. 126)**
- Akumulátor (str. 127)**
- Vestavěná kamera (str. 129)**
- Sítě (str. 131)**
- Technologie Bluetooth (str. 135)**
- Optické disky (str. 139)**
- Displej (str. 143)**
- Tisk (str. 147)**
- Mikrofon (str. 148)**
- Reproduktory (str. 149)**
- Dotyková podložka (str. 150)**
- Klávesnice (str. 151)**
- Diskety (str. 152)**
- Zvuk a video (str. 153)**



- „Memory Stick“ (str. 155)
- Periferní zařízení (str. 156)

## Počítač

### Co udělat, pokud se počítač nespouští?

- Zkontrolujte, zda je počítač řádně připojen ke zdroji napájení, zda je zapnut a zda indikátor napájení svítí.
- Zkontrolujte, zda je správně nainstalován a nabit akumulátor.
- Odpojte veškerá připojená zařízení USB a poté počítač restartujte.
- Vyjměte všechny doplňkové paměťové moduly, které jste nainstalovali od zakoupení, a poté počítač restartujte.
- Pokud je počítač připojen do prodlužovacího kabelu nebo zálohovaného zdroje napájení (UPS), zkontrolujte, zda je prodlužovací kabel nebo zdroj UPS připojen k napájení a zapnut.
- Pokud používáte externí monitor, zkontrolujte, zda je řádně připojen ke zdroji napájení a zda je zapnut. Zkontrolujte, zda jsou správně nastaveny ovládací prvky jasů a kontrastu. Další informace najdete v příručce dodané s monitorem.
- Odpojte síťový adaptér a vyjměte akumulátor. Vyčkejte tři až pět minut. Vraťte akumulátor, znovu připojte síťový adaptér a stisknutím vypínače zapněte počítač.
- Ověřte si, zda je podsvícení LCD displeje počítače zapnuto. Chcete-li podsvícení displeje zapnout, čtěte odstavec **Používání tlačítek se speciálními funkcemi (str. 33)**.
- Mohlo by dojít k poruše počítače způsobené kondenzací. V takovém případě počítač nejméně hodinu nepoužívejte.
- Zkontrolujte, zda používáte dodaný síťový adaptér Sony. V zájmu zachování bezpečnosti používejte pouze originální akumulátor a síťový adaptér Sony, které společnost Sony dodává k počítači VAIO.

## Co udělat, pokud se zelený indikátor napájení rozsvítil, ale obrazovka zůstala prázdná?

- ❑ Ověřte si, zda je podsvícení LCD displeje počítače zapnuto. Chcete-li podsvícení displeje zapnout, čtete odstavec **Používání tlačítek se speciálními funkcemi (str. 33)**.
- ❑ Několikerým stiskem kláves **Alt+F4** uzavřete okno aplikace. Mohlo dojít k chybě aplikace.
- ❑ Pokud kombinace **Alt+F4** nepracuje, klikněte na tlačítko **Start**, na šipku vedle tlačítka **Vypnout** a příkazem **Restartovat** restartujte počítač.
- ❑ Pokud se počítač nerestartuje, stiskněte současně klávesy **Ctrl+Alt+Delete**, klepněte na šipku  vedle tlačítka **Vypnout**  a použijte příkaz **Restartovat**. Pokud počítač zobrazí okno **Zabezpečení systému Windows**, klikněte na **Restartovat**.
- ❑ Pokud tento postup nefunguje, počítač vypněte tak, že stisknete vypínač a přidržíte jej déle než čtyři sekundy. Odpojte síťový adaptér a počítač asi na pět minut opusťte. Poté připojte adaptér a počítač znovu zapněte.

!  
Při vypnutí počítače klávesami **Ctrl+Alt+Delete** nebo pomocí vypínače může dojít ke ztrátě neuložených dat.



## Co udělat, pokud počítač nebo software přestane reagovat?

- Pokud při spuštění softwarové aplikace přestane počítač reagovat, stiskem kláves **Alt+F4** uzavřete okno aplikace.
- Pokud kombinace **Alt+F4** nepracuje, počítač vypněte kliknutím na tlačítko **Start** a **Vypnout**.
- Pokud se počítač nevypne, stiskněte současně klávesy **Ctrl+Alt+Delete** a klikněte na tlačítko **Vypnout**. Pokud počítač zobrazí okno **Zabezpečení systému Windows**, klepněte na **Vypnout**.
- Pokud tento postup nefunguje, stiskněte a podržte vypínač až do vypnutí počítače.

**!**  
Při vypnutí počítače klávesami **Ctrl+Alt+Delete** nebo pomocí vypínače může dojít ke ztrátě neuložených dat.

- Odpojte síťový adaptér a vyjměte akumulátor. Vyčkejte tři až pět minut. Vrat'te akumulátor, znovu připojte síťový adaptér a stisknutím vypínače zapněte počítač.
- Zkuste přeinstalovat software.
- Požádejte o technickou podporu výrobce softwaru nebo autorizovaného prodejce.

## Proč počítač nepřechází do režimu spánku nebo do režimu Hibernace?

Pokud se před dokončením přechodu do režimu spánku nebo Hibernace provozní režim počítače změní, počítač může ztratit stabilitu.

### Obnovení normálního režimu počítače

- 1 Ukončete všechny spuštěné programy.
- 2 Klikněte na tlačítko **Start**, na šipku vedle tlačítka **Vypnout** a použijte příkaz **Restartovat**.
- 3 Pokud se počítač nerestartuje, stiskněte současně klávesy **Ctrl+Alt+Delete**, klikněte na šipku vedle tlačítka **Vypnout** a použijte příkaz **Restartovat**.  
Pokud počítač zobrazí okno **Zabezpečení systému Windows**, klikněte na **Restartovat**.
- 4 Pokud tento postup nefunguje, stiskněte a podržte vypínač až do vypnutí počítače.

**!**  
Při vypnutí počítače klávesami **Ctrl+Alt+Delete** nebo pomocí vypínače může dojít ke ztrátě neuložených dat.

## Co udělat, pokud indikátor nabíjení rychle bliká a počítač se nespouští?

- Příčinou může být nesprávně nainstalovaný akumulátor. Problém vyřešíte tak, že vypnete počítač a akumulátor vyjmete. Poté jej vložte znovu do počítače. Podrobnosti viz **Vložení/Vyjmutí akumulátoru (str. 19)**.
- Pokud problém přetrvává i po provedení uvedeného postupu, nainstalovaný akumulátor není kompatibilní. Akumulátor vyjmete a obraťte se na službu VAIO-Link.

## Co udělat, jestliže se zobrazí zpráva upozorňující na nekompatibilitu nebo nesprávné vložení akumulátoru a počítač poté přejde do režimu Hibernace?

- ❑ Příčinou může být nesprávně nainstalovaný akumulátor. Problém vyřešíte tak, že vypnete počítač a akumulátor vyjmete. Poté jej vložte znovu do počítače. Podrobnosti viz **Vložení/Vyjmutí akumulátoru (str. 19)**.
- ❑ Pokud problém přetrvává i po provedení uvedeného postupu, nainstalovaný akumulátor není kompatibilní. Akumulátor vyjměte a obraťte se na službu VAIO-Link.

## Proč je v okně Vlastnosti systému zobrazena nižší rychlost procesoru než maximální?

To je běžný stav. Procesor počítače používá k úspoře energie technologii řízení rychlosti procesoru, a proto může být v okně Vlastnosti systému zobrazena aktuální a nikoli maximální rychlost procesoru.

## Co udělat, jestliže počítač nepřijme mé heslo a zobrazí zprávu Enter Onetime Password?

Pokud třikrát po sobě zadáte nesprávné heslo pro zapnutí, zobrazí systém zprávu **Enter Onetime Password** a nespustí operační systém Windows. Stiskněte a podržte vypínač na déle než čtyři sekundy a zkontrolujte, zda indikátor napájení zhasne. Počkejte 10 až 15 sekund, restartujte počítač a zadejte správné heslo. Při zadávání hesla zkontrolujte, zda indikátory Num Lock a Caps Lock nesvítí. Pokud některý indikátor svítí, musíte jej před zadáním hesla vypnout klávesou **Num Lk** (nebo **Num Lock**) nebo **Caps Lock**.

## Co udělat, pokud nefunguje nebo stále havaruje herní software?

- Zkontrolujte, zda na webovém serveru hry není k dispozici oprava nebo aktualizace.
- Zkontrolujte, zda máte nainstalován nejnovější software grafického ovladače.
- U některých modelů VAIO je grafická paměť sdílena se systémovou. V tomto případě nelze zaručit optimální grafický výkon.

## Co udělat, pokud si nemohu vzpomenout na heslo pro zapnutí?

Pokud zapomenete heslo pro zapnutí, požádejte o jeho zrušení službu VAIO-Link. Za nové nastavení hesla je účtován poplatek.

## Jak lze změnit pořadí zařízení při spouštění?

Pořadí zařízení při spouštění můžete změnit jednou z funkcí systému BIOS. Použijte tento postup:

- 1 Zapněte počítač.
- 2 Jakmile počítač zobrazí logo VAIO, stiskněte klávesu **F2**.  
Počítač zobrazí obrazovku nastavení systému BIOS. Pokud se tak nestane, počítač restartujte a po zobrazení loga VAIO několikrát stiskněte klávesu **F2**.
- 3 Klávesou **←** nebo **→** zvolte položku **Boot**.
- 4 Klávesou **↑** nebo **↓** vyberte v nabídce **Boot Priority** upřednostňované nastavení a stiskněte klávesu **Enter**.
- 5 Klávesou **↑** nebo **↓** vyberte jednotku, kterou hodláte upřednostnit, a stiskněte klávesu **Enter**.
- 6 Klávesami **←** nebo **→** vyberte možnost **Exit**, vyberte možnost **Exit Setup** a stiskněte klávesu **Enter**.  
Po zobrazení výzvy k potvrzení stiskněte klávesu **Enter**.

## Proč po uplynutí intervalu pro automatické vypnutí displej nezhasne?

Některé softwarové aplikace nebo spořiče obrazovky dočasně vyřazují vlastnost operačního systému, která vypíná obrazovku počítače nebo po určité době nečinnosti počítač přepíná do režimu spánku. Chcete-li tento problém vyřešit, ukončete běžící softwarovou aplikace (aplikace) nebo změňte aktuální spořič obrazovky.

## Co udělat, pokud počítač nelze spustit z disketové jednotky USB připojené k počítači?

Chcete-li počítač spustit z disketové jednotky USB, musíte změnit zařízení pro spouštění.

Zapněte počítač a jakmile počítač zobrazí logo VAIO, stiskněte klávesu **F11**.

## Jak mohu zkontrolovat oddíl pro obnovení systému?

Vestavěné zařízení k ukládání dat obsahuje oddíl, kam se ukládají data pro obnovení systému. Chcete-li oddíl pro obnovení systému zkontrolovat, použijte tento postup:

- 1 Klepněte na tlačítko **Start**, pravým tlačítkem klepněte na **Počítač** a vyberte položku **Spravovat**.
- 2 Klepněte na **Správa disků** pod položkou **Úložiště** v levém podokně.  
Na řádku **Disk 0** ve středním podokně se zobrazí oddíl pro obnovení systému a celková velikost oddílu jednotky C.

## Zabezpečení systému

### Jak mohu počítač chránit proti ohrožení bezpečnosti, například virům?

V počítači je předinstalován operační systém Microsoft Windows. Nejlepším způsobem ochrany počítače proti bezpečnostním rizikům (například virům), je pravidelné stahování a instalace nejnovějších aktualizací Windows.

Důležité aktualizace systému Windows můžete získat takto:

!

Podmínkou stahování aktualizací je připojení počítače k Internetu.

- 1 Klepněte na tlačítko **Start** a vyberte příkaz **Ovládací panely**.
- 2 Klikněte na **Systém a zabezpečení**.
- 3 Klikněte na **Centrum akcí**.
- 4 Podle pokynů na obrazovce nastavte automatické nebo plánované aktualizace.

### Jak mohu aktualizovat antivirový software?

Software **McAfee** můžete udržovat v aktuálním stavu pomocí aktualizací od společnosti McAfee, Inc.

Při stažení a instalaci nejnovějších bezpečnostních aktualizací postupujte podle těchto pokynů:

!

Podmínkou stahování aktualizací je připojení počítače k Internetu.

- 1 Klepněte na tlačítko **Start**, **Všechny programy**, **McAfee** a **McAfee SecurityCenter**.
- 2 Chcete-li software aktualizovat, klepněte na tlačítko v levém horním rohu okna.
- 3 Při stahování aktualizací postupujte podle pokynů na obrazovce.

Další informace najdete v souboru nápovědy přiloženém k softwaru.

## Akumulátor

### Jak poznám stav nabíjení akumulátoru?

Stav nabíjení lze zkontrolovat indikátorem nabíjení akumulátoru. Další informace najdete v části **Nabíjení akumulátoru (str. 22)**.

### Kdy je počítač napájen z elektrické sítě?

Je-li počítač připojen pomocí síťového adaptéru do síťové zásuvky, používá napájení ze sítě i v případě, že je vložen akumulátor.

### Kdy mám akumulátor dobít?

Akumulátor dobijte, jestliže:

- Napětí akumulátoru klesá a indikátory nabíjení a napájení blikají.
- Akumulátor se delší dobu nepoužíval.

### Kdy mám akumulátor vyměnit?

Pokud se akumulátor po úplném nabití rychle vybíjí, pravděpodobně končí jeho životnost a bude třeba ho vyměnit.

## Mám si dělat starosti, když je nainstalovaný akumulátor horký?

Ne, akumulátor je při napájení počítače běžně horký.

## Může počítač při napájení z akumulátoru přejít do režimu Hibernace?

Počítač může do režimu Hibernace přejít i při napájení z akumulátoru, ale některé programy a periferní zařízení mohou v přechodu bránit. Pokud používáte program, který brání systému v přechodu do režimu Hibernace, ukládejte často data, abyste je neztratili. Informace o ruční aktivaci režimu Hibernace najdete v části **Používání režimu Hibernace (str. 27)**.



## Vestavěná kamera

### Proč není v hledáčku obraz nebo je v něm obraz nízké kvality?

- Vestavěnou kameru nelze sdílet mezi několika aplikacemi. Před spuštěním jiné aplikace ukončete aktuální spuštěnou aplikaci.
- Při sledování rychle se pohybujícího objektu se může v hledáčku objevovat šum, například vodorovné čáry. To je normální a nejedná se o poruchu.
- Pokud potíže potrvají, restartujte počítač.

### Proč má snímáný obraz nízkou kvalitu?

- Na snímcích pořízených při zářivkovém osvětlení mohou být odrazy světla.
- Tmavá část snímků může obsahovat šum.
- Pokud je ochranný kryt objektivu zašpiněn, nelze pořídit čistý snímek. Kryt vyčistěte. Viz **Vestavěná kamera (str. 107)**.

### Co udělat, pokud snímáný obraz obsahuje vynechané snímky a zvuk je přerušovaný?

- Příčinou vynechaných snímků může být nastavení efektů v aplikaci. Další informace najdete v souboru nápovědy přiloženém k softwaru.
- Možná je spuštěno více aplikací, než může počítač zvládnout. Ukončete aplikace, které v tuto chvíli nepoužíváte.
- Možná byla aktivována funkce řízení spotřeby počítače. Zkontrolujte výkon procesoru.

## Co udělat, jestliže jsou ve filmu při přehrávání na počítači napájeném z akumulátoru vynechané snímky?

Napětí akumulátoru je nedostatečné. Počítač zapojte do síťové zásuvky.

## Co udělat, jestliže snímáný obraz bliká?

K blikání dochází tehdy, jestliže kameru používáte při zářivkovém osvětlení. Příčinou je rozpor mezi výstupním kmitočtem osvětlení a rychlostí závěrky.

Blikání můžete omezit tak, že změňte směr snímání kamery nebo jas obrazu. V některém softwaru můžete blikání omezit nastavením odpovídající hodnoty některé z vlastností kamery (např. zdroj světla, blikání atd.).

## Proč je vstup videa z vestavěné kamery na několik sekund pozastaven?

Vstup videa může být na několik sekund pozastaven v těchto případech:

- je použita klávesová zkratka s klávesou **Fn**.
- zvýšilo se zatížení procesoru.

To je normální a nejedná se o poruchu.

## Co udělat, pokud se počítač po přepnutí do režimu snížené spotřeby stává při práci s vestavěnou kamerou nestabilním?

Pokud počítač přechází do úsporného spánku nebo režimu Hibernace automaticky, příslušné nastavení režimu snížené spotřeby změňte. Chcete-li nastavení změnit, čtěte část **Používání režimů snížené spotřeby (str. 26)**.

## Sítě

### Co udělat, jestliže se počítač nedaří připojit k přístupovému bodu bezdrátové sítě LAN?

- Dostupnost spojení je ovlivněna vzdáleností a překážkami. Počítač bude pravděpodobně třeba přemístit dále od překážek nebo blíže k používanému přístupovému bodu.
- Zkontrolujte, zda je na počítači zapnut přepínač **WIRELESS** a zda svítí indikátor **WIRELESS**.
- Zkontrolujte, zda je přístupový bod zapnut.
- Pokud se chcete s počítačem připojit k přístupovému bodu bezdrátové sítě LAN prostřednictvím pásma 5 GHz, ověřte si, zda je na kartě **Wireless LAN Settings** v okně nastavení **VAIO Smart Network** zvoleno pásmo 5 GHz nebo obě pásma 2,4 GHz a 5 GHz. Komunikace v bezdrátových sítích LAN (pouze standard IEEE 802.11a) využívající pouze pásmo 5 GHz, a dostupná pouze u vybraných modelů, je ve výchozím nastavení vypnuta.
- Podle následujících pokynů zkontrolujte nastavení:
  - 1 Klepněte na tlačítko **Start** a vyberte příkaz **Ovládací panely**.
  - 2 V nabídce **Sítě** a **Internet** klepněte na položku **Zobrazit úlohy a stav sítě**.
  - 3 Klepnutím na **Připojit k síti** potvrďte výběr vašeho přístupového bodu.
- Zkontrolujte, zda je použit správný šifrovací klíč.

- Ověřte si, zda je v okně **Možnosti napájení** u položky **Nastavení bezdrátového adaptéru** vybráno nastavení **Maximální výkon**. Jakákoli jiná volba může způsobit selhání komunikace. Chcete-li změnit rozlišení, použijte tento postup:
  - 1 Pravým tlačítkem klepněte na ikonu stavu napájení na hlavním panelu a vyberte **Možnosti napájení**.
  - 2 Klikněte na **Změnit nastavení schématu**.
  - 3 Klepněte na **Změnit pokročilé nastavení napájení**.
  - 4 Vyberte kartu **Upřesnit nastavení**.
  - 5 Pокlepejte na **Nastavení bezdrátového adaptéru** a **Režim snížené spotřeby**.
  - 6 Z rozbalovací nabídky vyberte pro situace **Baterie** a **Napájen ze sítě** nastavení **Maximální výkon**.

## Co udělat, pokud nelze přistupovat k Internetu?

- Zkontrolujte nastavení přístupového bodu. Další informace najdete v příručce dodané s přístupovým bodem.
- Zkontrolujte, zda je počítač připojen k přístupovému bodu.
- Přemístěte počítač dále od překážek nebo blíže k používanému přístupovému bodu.
- Zkontrolujte, zda je počítač správně nakonfigurován pro přístup k Internetu.
- Ověřte si, zda je v okně **Možnosti napájení** u položky **Nastavení bezdrátového adaptéru** vybráno nastavení **Maximální výkon**. Jakákoli jiná volba může způsobit selhání komunikace. Nastavení změňte podle pokynů v části **Co udělat, jestliže se počítač nedaří připojit k přístupovému bodu bezdrátové sítě LAN?** (str. 131).

## Proč je rychlost přenosu dat nízká?

- Rychlost přenosu dat v bezdrátové síti ovlivňují vzdálenost a překážky mezi zařízeními a přístupovými body. K dalším faktorům patří konfigurace zařízení, podmínky pro rádiové přenosy a kompatibilita softwaru. Chcete-li dosáhnout maximální rychlosti přenosu dat, přemístěte počítač dále od překážek nebo blíže k používanému přístupovému bodu.
- Pokud používáte přístupový bod bezdrátové sítě, může být zařízení dočasně přetíženo. Závisí na tom, kolik jiných zařízení přes přístupový bod komunikuje.
- Pokud se přístupový bod ruší s jinými přístupovými body, změňte kanál přístupového bodu. Další informace najdete v příručce dodané s přístupovým bodem.
- Ověřte si, zda je v okně **Možnosti napájení** u položky **Nastavení bezdrátového adaptéru** vybráno nastavení **Maximální výkon**. Jakákoli jiná volba může způsobit selhání komunikace. Nastavení změňte podle pokynů v části **Co udělat, jestliže se počítač nedaří připojit k přístupovému bodu bezdrátové sítě LAN?** (str. 131).

## Jak se lze vyhnout přerušením v přenosu dat?

- Jestliže je počítač připojen k přístupovému bodu, při přenosu velkých souborů nebo pokud je počítač umístěn příliš blízko mikrovlnných trub nebo bezdrátových telefonů, může docházet k přerušování přenosu dat.
- Přemístěte počítač blíže k přístupovému bodu.
- Zkontrolujte, zda přístupový bod není poškozen.
- Změňte kanál přístupového bodu. Další informace najdete v příručce dodané s přístupovým bodem.
- Ověřte si, zda je v okně **Možnosti napájení** u položky **Nastavení bezdrátového adaptéru** vybráno nastavení **Maximální výkon**. Jakákoli jiná volba může způsobit selhání komunikace. Nastavení změňte podle pokynů v části **Co udělat, jestliže se počítač nedaří připojit k přístupovému bodu bezdrátové sítě LAN?** (str. 131).

## Co jsou kanály?

- Komunikace v bezdrátových sítích LAN využívá oddělená frekvenční pásma, které nazýváme kanály. Kanály přístupových bodů bezdrátových sítí LAN jiných výrobců mohou být nastaveny na jiné kanály než zařízení Sony.
- Pokud používáte přístupový bod bezdrátové sítě LAN, přečtěte si informace o spojení uvedené v příručce dodané s přístupovým bodem.

## Proč se spojení v síti zastaví, když změním šifrovací klíč?

Dva počítače s bezdrátovou funkcí LAN mohou při změně šifrovacího klíče ztratit vzájemné spojení. Můžete vrátit původní hodnotu šifrovacího klíče nebo znovu zadat do obou počítačů stejný klíč.

## Technologie Bluetooth

### Co udělat, pokud jiná zařízení Bluetooth nemohou nalézt můj počítač?

- Ověřte si, zda mají obě zařízení zapnutou funkci Bluetooth.
- Zkontrolujte, zda je na počítači zapnut přepínač **WIRELESS** a zda svítí indikátor **WIRELESS**.
- Funkci Bluetooth nelze používat v době, kdy se počítač nachází v režimu snížené spotřeby. Počítač přepněte do normálního režimu a poté zapněte přepínač **WIRELESS**.
- Zařízení může být příliš daleko od počítače. Bezdrátová technologie Bluetooth pracuje nejlépe v případě, kdy jsou zařízení vzdálena do 10 metrů od sebe.

### Co udělat, pokud není možné nalézt zařízení Bluetooth, s nímž chci komunikovat?

- Ověřte si, zda má zařízení, s nímž chcete komunikovat, zapnutou funkci Bluetooth. Další informace najdete v příručce k zařízení.
- Pokud je zařízení, s nímž chcete komunikovat, již ve spojení s jiným zařízením Bluetooth, nemusí být nalezeno nebo nemusí být schopno s počítačem navázat spojení.
- Chcete-li povolit jiným zařízením Bluetooth komunikovat s počítačem, použijte tento postup:
  - 1 Klikněte na **Start** a na **Zařízení a tiskárny**.
  - 2 Pravým tlačítkem klikněte na ikonu zařízení Bluetooth a klikněte na **Nastavení Bluetooth**.
  - 3 Klikněte na záložku **Možnosti** a vyberte zaškrtnuté políčko **Povolit zařízením Bluetooth vyhledání tohoto počítače**.

## Co udělat, pokud se jiná zařízení Bluetooth nemohou spojit s tímto počítačem?

- Ověřte si doporučení nabídnutá v odstavci **Co udělat, pokud není možné nalézt zařízení Bluetooth, s nímž chcete komunikovat? (str. 135)**.
- Zkontrolujte, zda jsou ostatní zařízení ověřena.
- Vzdálenost postačující pro přenos dat může být kratší než 10 metrů. Závisí to na existujících překážkách mezi oběma zařízeními, na kvalitě rádiových vln a na operačním systému nebo použitém softwaru. Zařízení Bluetooth přemístěte blíže k počítači.

## Proč je spojení Bluetooth pomalé?

- Rychlost přenosu dat závisí na překážkách nebo na vzdálenosti mezi oběma zařízeními. Dále závisí na kvalitě rádiových vln a na operačním systému a použitém softwaru. Zařízení Bluetooth přemístěte blíže k počítači.
- Rádiovou frekvenci 2,4 GHz používanou technologií Bluetooth a zařízeními v bezdrátových sítích LAN využívají i jiná zařízení. Zařízení Bluetooth využívají technologii, která minimalizuje vzájemné rušení s jinými zařízeními používajícími stejnou vlnovou délku. Rušení od jiného zařízení může způsobit také celkové přerušení komunikace.
- Dostupnost spojení je ovlivněna vzdáleností a překážkami. Počítač bude pravděpodobně třeba přemístit dále od překážek nebo blíže k zařízení, k němuž se připojujete.
- Najděte a odstraňte překážky mezi počítačem a zařízením, ke kterému je připojen.

## Proč nelze použít službu podporovanou připojeným zařízením Bluetooth?

Spojení je možné pouze pro služby podporované také počítačem s funkcí Bluetooth. Další informace o Bluetooth vyhledejte v části **Nápověda a podpora pro systém Windows**.



## Mohu zařízení s technologií Bluetooth používat v letadlech?

Při zapnuté technologii Bluetooth počítač přenáší rádiové frekvence v pásmu 2,4 GHz. Na citlivých místech, například v nemocnicích nebo letadlech, se mohou na používání zařízení Bluetooth vztahovat omezení z důvodu rádiového rušení. Možnost používání funkce Bluetooth v počítači konzultujte s personálem.

## Proč nelze funkci Bluetooth používat při přihlášení k počítači jako uživatel se standardním oprávněním?

Funkce Bluetooth nemusí být uživatelům se standardním oprávněním dostupná. Přihlaste se k počítači jako uživatel s oprávněním správce.

## Proč po přepnutí uživatele nemohu používat zařízení Bluetooth?

Pokud přepnete uživatele bez odhlášení od systému, zařízení Bluetooth nebude pracovat. Před přepnutím uživatele se nezapomeňte odhlásit. Chcete-li se ze systému odhlásit, klepněte na tlačítko **Start**, na šipku vedle tlačítka **Vypnout** a použijte příkaz **Odhlásit se**.

## Proč nelze vyměňovat vizitky s mobilním telefonem?

Funkce výměny vizitek není podporována.

## Co udělat, pokud ze sluchátek nebo audio/video adaptéru neslyším zvuk?

Zkontrolujte nastavení SCMS-T. Pokud vaše sluchátka nebo audio/video adaptér nepodporuje systém ochrany obsahu SCMS-T, musíte zařízení připojit prostřednictvím rozšířeného distribučního audioprofilu Advanced Audio Distribution Profile (A2DP). Použijte tento postup:

- 1 Klikněte na **Start** a na **Zařízení a tiskárny**.
- 2 Pravým tlačítkem klikněte na ikonu zařízení, které chcete pomocí A2DP připojit, a vyberte **Control**.
- 3 Klikněte na **SCMS-T Settings**.
- 4 Kliknutím zrušte zaškrtnutí políčka **Connect to a device only if it supports SCMS-T content protection**.

## Co udělat, pokud není ikona Bluetooth zobrazena na hlavním panelu?

- Ujistěte se, že je tlačítko vedle **Bluetooth** v okně **VAIO Smart Network** přepnuto na **On**.
- Chcete-li zobrazit ikonu Bluetooth na hlavním panelu, použijte tento postup:
  - 1 Klikněte na **Start** a na **Zařízení a tiskárny**.
  - 2 Pravým tlačítkem klikněte na ikonu zařízení Bluetooth a klikněte na **Nastavení Bluetooth**.
  - 3 Klikněte na kartu **Možnosti** a vyberte zaškrťovací políčko **Zobrazit ikonu Bluetooth v oznamovací oblasti**.

## Optické disky

### Proč počítač při pokusu o přečtení disku havaruje?

Disk, který se počítač pokouší přečíst, může být znečištěn nebo poškozen. Použijte tento postup:

- 1 Stiskněte současně klávesy **Ctrl+Alt+Delete**, klepněte na šipku vedle tlačítka **Vypnout** a příkazem **Restartovat** restartujte počítač.

!

Při vypnutí počítače klávesami **Ctrl+Alt+Delete** může dojít ke ztrátě neuložených dat.

- 2 Vyjměte disk z optické jednotky.
- 3 Zjistěte, zda není znečištěný nebo poškozený. Je-li disk znečištěný, vyčistěte ho podle pokynů v části **Disky (str. 107)**.

### Co udělat, pokud se neotevírá přihrádka na disk?

- Zkontrolujte, zda je počítač zapnut.
- Stiskněte tlačítko vysunutí jednotky.
- Pokud tlačítko vysunutí jednotky nepracuje, klepněte na tlačítko **Start a Počítač**, pravým tlačítkem klepněte na ikonu optické jednotky a vyberte **Vysunout**.
- Pokud nepomůže žádná z uvedených možností, vsuňte do otvoru pro ruční vysunutí na optické jednotce tenký a rovný předmět (například sponku na papíry).
- Zkuste znovu spustit počítač.

## Co udělat, pokud počítač nepřehrává disk správně?

- Zkontrolujte, zda je disk vložen do jednotky štítkem nahoru.
- Zkontrolujte, zda jsou podle pokynů výrobce nainstalovány nezbytné programy.
- Pokud je disk znečištěn nebo poškozen, počítač přestane reagovat. Použijte tento postup:
  - 1** Stiskněte současně klávesy **Ctrl+Alt+Delete**, klepněte na šipku vedle tlačítka **Vypnout** a příkazem **Restartovat** restartujte počítač.
- !**  
Při vypnutí počítače klávesami **Ctrl+Alt+Delete** může dojít ke ztrátě neuložených dat.

  - 2** Vyjměte disk z optické jednotky.
  - 3** Zjistěte, zda není znečištěný nebo poškozený. Je-li disk znečištěný, vyčistěte ho podle pokynů v části **Disky (str. 107)**.
- Pokud přehráváte disk a neslyšíte zvuk, použijte některý z těchto kroků:
  - Hlasitost může být stažena klávesami **Fn+F2** nebo tlačítkem vypnutí zvuku (S1). Stiskněte klávesy nebo tlačítko ještě jednou.
  - Hlasitost byla možná klávesami **Fn+F3** stažena na minimum. Přidržením kláves **Fn+F4** nastavte dostatečnou hlasitost.
  - Pravým tlačítkem klepněte na ikonu hlasitost na hlavním panelu a klepnutím na **Otevřít směšovač hlasitosti** zkontrolujte nastavení.
  - Zkontrolujte ovládání hlasitosti ve směšovači zvuku.
  - Pokud používáte externí reproduktory, zkontrolujte nastavení hlasitosti na reproduktorech a spojení mezi reproduktory a počítačem.

- Ověřte si, zda je nainstalován správný software ovladače. Použijte tento postup:
  - 1 Klepněte na tlačítko **Start** a vyberte příkaz **Ovládací panely**.
  - 2 Klikněte na **Systém a zabezpečení**.
  - 3 Klepněte na tlačítko **Systém**.
  - 4 Klepněte na **Správce zařízení** v levém podokně.  
Počítač zobrazí okno **Správce zařízení** se seznamem hardwarových zařízení.  
Pokud je u uvedeného zařízení znak „X“ nebo vykřičník, je možná nutné zařízení povolit nebo znovu nainstalovat software ovladače.
  - 5 Poklepáním na jednotku optického disku otevřete seznam optických jednotek vašeho počítače.
  - 6 Dvakrát klikněte na požadovanou jednotku.  
Software ovladače můžete potvrdit, když vyberete kartu **Ovladač** a klepnete na možnost **Podrobnosti o ovladači**.
  - 7 Klepnutím na tlačítko **OK** zavřete okno.
- Zkontrolujte, zda na disku není přilepen samolepicí štítek. Samolepicí štítky se mohou z disku v jednotce uvolnit a poškodit ji nebo zhoršit její funkci.
- Pokud počítač zobrazí upozornění na kód regionu, disk může být s optickou jednotkou nekompatibilní. Na obalu disku zkontrolujte kompatibilitu kódu regionu s optickou jednotkou.
- Pokud si na počítači všimnete kondenzace, nejméně hodinu jej nepoužívejte. Kondenzace by mohla způsobit jeho poruchu.
- Zkontrolujte, zda je počítač napájen ze sít'ové zásuvky, a zkuste disk znovu načíst.

## Proč nemohu na svém počítači přehrávat média Blu-ray Disc nebo proč je počítač během přehrávání těchto médií nestabilní?

- Ověřte si, zda vaše optická jednotka podporuje funkci zápisu na média Blu-ray Disc.
- Přehrávání obsahu některých médií Blu-ray Disc na vašem počítači nemusí být možné nebo se počítač může během přehrávání chovat nestabilně. Chcete-li tento obsah normálně přehrát, prostřednictvím **VAIO Update** si stáhněte a nainstalujte nejnovější aktualizace pro **WinDVD BD**.  
Informace týkající se použití funkce **VAIO Update** naleznete v části **Aktualizace počítače (str. 28)**.

## Co udělat, pokud nelze zapisovat na disk CD?

- Ujistěte se, že jste nespustili žádnou aplikaci a nenechávejte žádné aplikace spouštět samostatně (ani spořič obrazovky).
- Pokud používáte disk CD-R/RW s přilepeným štítkem, nahrad'te jej jiným diskem bez štítku. Při používání disku s přilepeným štítkem by mohlo dojít k chybě zápisu nebo k jinému poškození.

## Co udělat, pokud nelze zapisovat na disk DVD?

- Zkontrolujte, zda pro záznam používáte správné médium DVD.
- Zkontrolujte kompatibilitu formátu zapisovatelného disku DVD s optickou jednotkou. Některé značky médií DVD nebudou pracovat.

## Displej

### Proč je obrazovka počítače náhle prázdná?

- ❑ Obrazovka počítače může zhasnout, pokud počítač nemá napájení nebo přešel do režimu snížené spotřeby (Spánek nebo Hibernace). Pokud je počítač v režimu spánku LCD (Video), stiskem libovolné klávesy jej přepněte zpět do normálního režimu. Další informace najdete v kapitole **Používání režimů snížené spotřeby (str. 26)**.
- ❑ Zkontrolujte, zda je počítač řádně připojen ke zdroji napájení, zda je zapnut a zda indikátor napájení svítí.
- ❑ Je-li počítač napájen z akumulátoru, zkontrolujte, zda je akumulátor správně vložen a nabit. Další informace najdete v kapitole **Používání akumulátoru (str. 19)**.
- ❑ Pokud je výstup zobrazení nasměrován do externího monitoru, stiskněte klávesy **Fn+F7**. Další informace najdete v kapitole **Klávesové zkratky a funkce s klávesou Fn (str. 30)**.
- ❑ Možná je vypnuta funkce podsvícení displeje počítače. Chcete-li podsvícení LCD displeje zapnout, čtěte odstavec **Používání tlačítek se speciálními funkcemi (str. 33)**.

## Co udělat, pokud nelze se správně nezobrazují obrázky nebo videosekvence?

- ❑ Před použitím softwaru pro video/obrázky nebo před spuštěním přehrávání DVD si ověřte, zda je pro zobrazení barev použito nastavení **True Color (32 bitů)**. Při nastavení jiné možnosti se nemusí obrázky v tomto softwaru zobrazovat správně. Chcete-li změnit barvy, použijte tento postup:
  - 1 Právým tlačítkem myši klikněte na pracovní plochu a vyberte příkaz **Rozlišení obrazovky**.
  - 2 Klikněte na **Upřesnit nastavení**.
  - 3 Klikněte na kartu **Monitor**.
  - 4 Po položkou **Barvy** vyberte nastavení **True Color (32 bitů)**.
- ❑ Během používání softwaru pro video/obrázky nebo přehrávání DVD neměňte rozlišení, protože to může způsobit neúspěšné přehrávání/zobrazení nebo nestabilitu systému.  
Navíc se před zahájením přehrávání doporučuje vypnout spořič obrazovky. Pokud by byl spořič zapnut, mohl by se během přehrávání DVD aktivovat a bránit správnému přehrávání. Některé spořiče dokonce mění rozlišení a barvy.

## Co dělat, pokud na televizoru nebo na externím monitoru připojeném do výstupního konektoru HDMI není zobrazen žádný obraz?

Ověřte si, zda používáte monitor kompatibilní s HDCP. Obsah chráněný proti kopírování se na monitorech nekompatibilních s HDCP nezobrazuje. Další informace najdete v kapitole **Připojení televizoru vybaveného vstupem HDMI (str. 77)** nebo **Připojení externího monitoru nebo projektoru (str. 74)**.



## Proč obrazovka počítače nepřehrává video?

- ❑ Pokud je výstup zobrazení nasměrován na externí monitor a ten je odpojen, videozáznam nelze na obrazovce počítače přehrávat. Zastavte přehrávání, změňte výstup na obrazovku počítače a začněte přehrávat znovu. Pokyny týkající se změny výstupu zobrazení naleznete v části **Výběr režimu zobrazení (str. 79)**. Výstup zobrazení můžete změnit také stiskem kláves **Fn+F7**. Další informace najdete v kapitole **Klávesové zkratky a funkce s klávesou Fn (str. 30)**.
- ❑ Videopaměť počítače již možná nestačí pro zobrazování videozáznamů s vysokým rozlišením. V takovém případě rozlišení LCD obrazovky snižte.

Chcete-li rozlišení obrazovky změnit, použijte tento postup:

- 1 Pravým tlačítkem myši klikněte na pracovní plochu a vyberte příkaz **Rozlišení obrazovky**.
- 2 Klikněte na rozevírací seznam vedle **Rozlišení**.
- 3 Pohybem posuvníku nahoru nebo dolů rozlišení obrazovky zvýšíte nebo snížíte.



Můžete zkontrolovat celkovou hodnotu dostupné grafické paměti a videopaměti. Pravým tlačítkem klepněte na plochu, vyberte **Rozlišení obrazovky** a klikněte na **Uprěsnit nastavení** a na kartu **Adaptér**. Zobrazená hodnota se může od skutečné paměti vašeho počítače lišit.

## Co udělat, pokud je obrazovka tmavá?

Chcete-li obrazovku rozjasnit, stiskněte kombinaci kláves **Fn+F6**.

## Co udělat, pokud zůstane externí monitor tmavý?

Výstup zobrazení můžete změnit stiskem kláves **Fn+F7**. Další informace najdete v kapitole **Klávesové zkratky a funkce s klávesou Fn** (str. 30).

## Jak spustit Windows Aero?

Chcete-li spustit Windows Aero, použijte tento postup:

- 1 Právým tlačítkem myši klepněte na pracovní plochu a vyberte příkaz **Přizpůsobit**.
- 2 Z nabídky **Motivy prostředí Aero** vyberte požadované téma.

Další informace o funkcích Windows Aero (např. Windows Flip 3D) vyhledejte v části **Nápověda a podpora pro systém Windows**.

## Tisk

### Co udělat, pokud nelze vytisknout dokument?

- Zkontrolujte, zda je tiskárna zapnuta a zda je kabel tiskárny řádně zapojen do konektorů tiskárny a počítače.
- Zkontrolujte, zda je tiskárna kompatibilní s operačním systémem Windows nainstalovaným v počítači.
- Možná bude nutné nejprve nainstalovat software ovladače tiskárny. Další informace najdete v příručce dodané s tiskárnou.
- Pokud po návratu počítače z režimu snížené spotřeby (Spánek nebo Hibernace) tiskárna nefunguje, restartujte počítač.
- Pokud tiskárna disponuje funkcemi obousměrné komunikace, můžete tisk umožnit, když tyto funkce na počítači zrušíte. Použijte tento postup:
  - 1 Klikněte na **Start** a na **Zařízení a tiskárny**.
  - 2 Pravým tlačítkem myši klepněte na ikonu tiskárny a vyberte možnost **Vlastnosti**.
  - 3 Klepněte na kartu **Porty**.
  - 4 Klepnutím zrušte zaškrtnutí políčka **Povolit obousměrnou komunikaci**.
  - 5 Klepněte na tlačítko **OK**.

Tak se vypne funkce obousměrné komunikace tiskárny, například přenos dat, monitorování stavu a vzdálený panel.

## Mikrofon

### Co udělat, pokud nepracuje mikrofon?

- Používáte-li externí mikrofon, zkontrolujte, zda je zapnut a správně zapojen do konektoru mikrofonu v počítači.
- Vstupní zvukové zařízení nemusí být správně nakonfigurováno. Chcete-li jej nakonfigurovat, použijte tento postup:
  - 1 Ukončete všechny spuštěné programy.
  - 2 Klepněte na tlačítko **Start** a vyberte příkaz **Ovládací panely**.
  - 3 Klepněte na **Hardware a zvuk**.
  - 4 V nabídce **Zvuk** klepněte na položku **Spravovat zvuková zařízení**.
  - 5 Na kartě **Záznam** vyberte požadované zařízení zvukového vstupu a klikněte na **Nastavit výchozí**.

### Jak zabránit zpětné vazbě mikrofonu?

Ke vzniku zpětné vazby mikrofonu dochází, pokud mikrofon přijímá zvuk z výstupního zvukového zařízení, např. z reproduktoru.

Jak tomuto problému zabránit:

- Mikrofon ponechte dál od výstupního zvukového zařízení.
- Stáhněte hlasitost reproduktorů a mikrofonu.

## Reproduktory

### Co udělat, pokud neslyším zvuk z vestavěných reproduktorů?

- Používáte-li program, který je vybaven vlastní funkcí nastavení hlasitosti, zkontrolujte, zda je touto funkcí nastavena správná hlasitost. Další informace naleznete v souboru nápovědy k programu.
- Hlasitost může být stažena klávesami **Fn+F2** nebo tlačítkem vypnutí zvuku (S1). Stiskněte klávesy nebo tlačítko ještě jednou.
- Hlasitost byla možná klávesami **Fn+F3** stažena na minimum. Přidržením kláves **Fn+F4** nastavte dostatečnou hlasitost.
- Klepnutím na ikonu hlasitost na hlavním panelu zkontrolujte nastavení hlasitosti ve Windows.
- Výstupní zvukové zařízení nemusí být správně nakonfigurováno. Chcete-li výstupní zvukové zařízení změnit, čtěte část **Jak změnit výstupní zvukové zařízení?** (str. 153).

### Co udělat, pokud nepracují externí reproduktory?

- Ověřte si doporučení nabídnutá v odstavci **Co udělat, pokud neslyším zvuk z vestavěných reproduktorů?** (str. 149).
- Zkontrolujte, zda jsou reproduktory správně připojeny a je nastavena dostatečná hlasitost.
- Používejte pouze reproduktory, které jsou určeny pro připojení k počítači.
- Pokud mají reproduktory tlačítko pro vypnutí zvuku, vypněte jej.
- Pokud reproduktory vyžadují externí napájení, zkontrolujte, zda jsou připojeny ke zdroji napájení. Další informace najdete v příručce dodané s reproduktory.

## Dotyková podložka

### Co udělat, pokud nepracuje dotyková podložka?

- Možná jste dotykovou podložku před připojením myši k počítači zakázali. Viz **Používání dotykové podložky (str. 32)**.
- Zkontrolujte, zda není k počítači připojena myš.
- Pokud během spuštění softwarové aplikace ukazatel nereaguje, stiskem kláves **Alt+F4** uzavřete okno aplikace.
- Pokud klávesy **Alt+F4** nepracují, stiskněte jednou klávesu Windows a poté několikrát klávesu **→**, klávesami **↑** nebo **↓** vyberte **Restartovat** a stiskem **Enter** počítač restartujte.
- Pokud se počítač nerestartuje, stiskněte klávesy **Ctrl+Alt+Delete**, klávesami **↓** a **→** vyberte šipku vedle tlačítka **Vypnout**, klávesami **↑** nebo **↓** vyberte **Restartovat** a stiskem **Enter** počítač restartujte.
- Pokud tento postup nefunguje, stiskněte a podržte vypínač až do vypnutí počítače.

**!**  
Při vypnutí počítače klávesami **Ctrl+Alt+Delete** nebo pomocí vypínače může dojít ke ztrátě neuložených dat.

## Klávesnice

### Co udělat, pokud je konfigurace klávesnice chybná?

Rozložení jazyka na klávesnici počítače popisuje štítek na obalu. Pokud jste při instalaci systému Windows nastavili místní klávesnici, nebude nastavení odpovídat.

Chcete-li nastavení klávesnice změnit, použijte tento postup:

- 1 Klepněte na tlačítko **Start** a vyberte příkaz **Ovládací panely**.
- 2 Klikněte na **Hodiny, jazyk a oblast** a poté na položku **Změnit klávesnice nebo jiné metody zadávání** na záložce **Oblast a jazyk**.
- 3 Klikněte na položku **Změnit klávesnice** na kartě **Klávesnice a jazyky**.
- 4 Změňte požadované nastavení.

### Co udělat, pokud nelze klávesnicí zadávat některé znaky?

Pokud nelze zadávat znaky **U, I, O, P, J, K, L, M** a podobné, může být aktivována klávesa **Num Lk**. Ověřte, zda nesvítí indikátor Num Lock. Pokud indikátor Num Lock svítí, klávesou **Num Lk** jej zhasněte a poté zadávejte znaky.

## Diskety

### Proč se při připojení jednotky neobjeví na hlavním panelu ikona Bezpečně odebrat hardware?

Počítač disketovou jednotku nerozpoznal. Nejprve zkontrolujte, zda je kabel USB správně připojen ke konektoru USB. Pokud je spoj nutné opravit, počkejte chvíli, než počítač jednotku rozpozná. Pokud se ikona stále neobjeví, použijte tento postup:

- 1 Ukončete všechny programy přistupující k disketové jednotce.
- 2 Počkejte, než zhasne indikátor na disketové jednotce.
- 3 Tlačítkem pro vysunutí vysuňte disketu a disketovou jednotku USB odpojte od počítače.
- 4 Disketovou jednotku znovu připojte tak, že konektor USB zapojíte do patice USB.
- 5 Klikněte na tlačítko **Start**, na šipku vedle tlačítka **Vypnout** a příkazem **Restartovat** restartujte počítač.

### Co udělat, pokud nelze na disketu ukládat data?

- Zkontrolujte, zda je disketa správně vložena do jednotky.
- Pokud je disketa vložena správně a stále není možné zapisovat data, může být disketa plná nebo chráněná proti zápisu. Použijte disketu bez ochrany proti zápisu nebo ochranu zrušte.



## Zvuk a video

### Co udělat, pokud nelze používat digitální videokameru?

Pokud se zobrazí upozornění, že je zařízení i.LINK odpojeno nebo vypnuto, kabel i.LINK může být do počítače nebo videokamery nesprávně zapojen. Kabel odpojte a připojte jej znovu. Další informace najdete v kapitole **Připojení zařízení s rozhraním i.LINK (str. 85)**.

### Jak vypnout zvuk po spuštění Windows?

Chcete-li zvuk po spuštění Windows vypnout, použijte tento postup:

- 1 Klepněte na tlačítko **Start** a vyberte příkaz **Ovládací panely**.
- 2 Klepněte na **Hardware a zvuk**.
- 3 V nabídce **Zvuk** klepněte na položku **Spravovat zvuková zařízení**.
- 4 Na kartě **Zvuky** zrušte klepnutím zaškrtnutí políčka **Přehrát zvuk při spuštění systému Windows**.
- 5 Klepněte na tlačítko **OK**.

### Jak změnit výstupní zvukové zařízení?

Pokud ze zařízení připojeného do portu (např. USB, výstup HDMI, optický výstup nebo konektor sluchátek) neuslyšíte zvuk, musíte výstupní zvukové zařízení změnit.

- 1 Ukončete všechny spuštěné programy.
- 2 Klepněte na tlačítko **Start** a vyberte příkaz **Ovládací panely**.
- 3 Klepněte na **Hardware a zvuk**.
- 4 V nabídce **Zvuk** klepněte na položku **Spravovat zvuková zařízení**.
- 5 Na kartě **Přehrávání** vyberte požadované zařízení zvukového výstupu a klikněte na **Nastavit výchozí**.

## Co udělat, pokud neslyším zvuk z výstupního zvukového zařízení připojeného do výstupního konektoru HDMI, optického výstupu nebo konektoru k připojení sluchátek?

- ❑ Pokud chcete ze zařízení připojeného do portu (např. výstupní konektor HDMI, optický výstup nebo konektor sluchátek) slyšet zvuk, musíte výstupní zvukové zařízení změnit. Podrobný postup naleznete v části **Jak změnit výstupní zvukové zařízení?** (str. 153).
- ❑ Pokud z výstupního zvukového zařízení stále neslyšíte žádný zvuk, použijte tento postup:
  - 1 Postupujte podle kroků 1 až 4 v části **Jak změnit výstupní zvukové zařízení?** (str. 153).
  - 2 Na kartě **Přehrávání** vyberte ikonu HDMI nebo S/PDIF a klepněte na **Vlastnosti**.
  - 3 Klikněte na kartu **Upřesnit**.
  - 4 Vyberte vzorkovací kmitočet a bitovou hloubku, které zařízení podporuje (např. 48 000 Hz, 16 bitů).
  - 5 Klepněte na tlačítko **OK**.

## Proč při přehrávání videozáznamů s vysokým rozlišením (např. u záznamů pořízených videokamerou AVCHD) dochází k přerušování zvuku nebo vynechávání snímků?

Přehrávání videozáznamů s vysokým rozlišením klade značné nároky na hardware počítače (např. CPU, GPU nebo systémovou paměť). Během přehrávání videozáznamu mohou být některé operace nebo funkce nedostupné a v závislosti na konfiguraci počítače může docházet k přerušování zvuku, vynechávání snímků a výpadkům přehrávání.

## „Memory Stick“

### Co udělat, pokud nelze médium „Memory Stick“ naformátované na počítači VAIO použít na jiném zařízení?

Médium „Memory Stick“ bude možná nutno přeformátovat.

Při formátování média „Memory Stick“ se vymažou veškerá uložená data včetně hudby. Před přeformátováním média „Memory Stick“ zálohujte důležitá data a ujistěte se, že na médiu nejsou soubory, které byste chtěli zachovat.

- 1 Data z média „Memory Stick“ zkopírujte na vestavěné zařízení k ukládání dat nebo obrázků.
- 2 Médium „Memory Stick“ naformátujte podle pokynů v části **Formátování média „Memory Stick“ (str. 47)**.

### Mohu prostřednictvím média „Memory Stick“ kopírovat obrázky z digitálního fotoaparátu?

Ano, a můžete prohlížet videoklipy natočené videokamerami kompatibilními s médii „Memory Stick“.

### Proč nelze na médium „Memory Stick“ ukládat data?

Některá média „Memory Stick“ jsou vybavena přepínačem, který chrání data před náhodným vymazáním nebo přepsáním. Zkontrolujte, zda je ochranný přepínač vypnut.

## Periferní zařízení

### Co udělat, pokud nelze připojit zařízení USB?

- ❑ Je-li to možné, zkontrolujte, zda je zařízení USB zapnuto a používá vlastní napájení. Například u digitální kamery zkontrolujte, zda má nabitý akumulátor. Pokud používáte tiskárnu, zkontrolujte, zda je napájecí kabel správně připojen do zásuvky.
- ❑ Zkuste použít jiný konektor USB v počítači. Software ovladač může být nainstalován ke konkrétnímu konektoru použitému při prvním připojení zařízení.
- ❑ Další informace najdete v příručce dodané se zařízením USB. V některých případech je třeba před připojením zařízení nainstalovat software.
- ❑ Připojením jednoduchého zařízení s nízkou spotřebou (například myši) zkontrolujte, zda konektor pracuje.
- ❑ V činnosti zařízení mohou kvůli závadě v distribuci energie bránit i rozbočovače USB. Doporučujeme připojovat zařízení přímo do počítače.

## Ochranné známky

Sony, VAIO, logo VAIO, VAIO Control Center, VAIO Power Management, VAIO Power Management Viewer, VAIO Update a „BRAVIA“ jsou ochranné známky nebo registrované ochranné známky společnosti Sony Corporation.



a „Memory Stick“, „Memory Stick Duo“, „MagicGate“, „OpenMG“, „Memory Stick PRO“, „Memory Stick PRO Duo“, „Memory Stick PRO-HG Duo“, „Memory Stick Micro“, „M2“, a logo „Memory Stick“ jsou ochranné známky nebo registrované ochranné známky společnosti Sony Corporation.

Walkman je registrovaná ochranná známka společnosti Sony Corporation.

Blu-ray Disc™ a logo Blu-ray Disc jsou ochranné známky sdružení Blu-ray Disc Association.

Intel, Pentium, Intel SpeedStep a Atom jsou ochranné známky nebo registrované ochranné známky společnosti Intel Corporation.

Microsoft Windows Vista, logo Windows a BitLocker jsou ochranné známky nebo registrované ochranné známky společnosti Microsoft Corporation v USA a dalších zemích.

i.LINK je ochranná známka společnosti Sony, která označuje pouze produkty vybavené připojením IEEE 1394.

Roxio Easy Media Creator je ochranná známka společnosti Sonic Solutions.

WinDVD for VAIO a WinDVD BD for VAIO jsou ochranné známky společnosti InterVideo, Inc.

ArcSoft a logo ArcSoft jsou registrované ochranné známky společnosti ArcSoft, Inc. ArcSoft WebCam Companion je ochranná známka společnosti ArcSoft, Inc.

ATI a ATI Catalyst jsou ochranné známky společnosti Advanced Micro Devices, Inc.

Slovní značka a logo Bluetooth jsou registrované ochranné známky ve vlastnictví společnosti Bluetooth SIG, Inc. a společnost Sony Corporation je používá výhradně na licenčním základě. Ostatní ochranné známky a obchodní názvy patří příslušným vlastníkům.

Textovou známkou a loga ExpressCard vlastní společnost PCMCIA a společnost Sony Corporation je používá výhradně na licenčním základě. Ostatní ochranné známky a obchodní názvy patří příslušným vlastníkům.

Logo SD je ochrannou známkou. 


Logo SDHC je ochrannou známkou. 

CompactFlash® je ochranná známka společnosti SanDisk Corporation.

HDMI, logo HDMI a High-Definition Multimedia Interface jsou ochranné známky nebo registrované ochranné známky společnosti HDMI Licensing LLC.

„PlaceEngine“ je registrovaná ochranná známka společnosti Koozyt, Inc.

„PlaceEngine“ byl vyvinut společností Sony Computer Science Laboratories, Inc. a je licencován společností Koozyt, Inc.

, „XMB“ a symbol „xross media bar“ jsou ochranné známky společnosti Sony Corporation a Sony Computer Entertainment Inc.

„AVCHD“ je ochranná známka společnosti Panasonic Corporation a Sony Corporation.

Všechny ostatní názvy systémů, výrobků a služeb jsou ochrannými známkami příslušných vlastníků. Symboly ™ nebo ® nejsou v této příručce uváděny.

Technické údaje se mohou měnit bez předchozího upozornění. Všechny ostatní ochranné známky jsou ochrannými známkami příslušných vlastníků.

Veškerý software uvedený výše nemusí být dodáván k vašemu modelu.

Přehled softwaru, který je k dispozici pro váš model, vyhledejte v elektronické příručce specifikací.

## Upozornění

© 2009 Sony Corporation. Všechna práva vyhrazena.

Kopírování, překládání nebo převádění celé této příručky a v ní popsaného softwaru nebo jejich částí na jinou elektronickou formu bez předchozího písemného svolení je zakázáno.

Společnost Sony Corporation neposkytuje na tuto příručku, software ani další uvedené informace žádnou záruku a na žádnou z těchto položek výslovně neposkytuje žádné předpokládané záruky nebo záruky vztahující se k obchodovatelnosti nebo vhodnosti pro určitý účel. Společnost Sony Corporation nenese žádnou odpovědnost za nepřímé, následné nebo zvláštní škody, bez ohledu na to, zda se zakládají na trestném činu, smlouvě nebo jinak, které vznikly v souvislosti s touto příručkou, softwarem nebo dalšími uvedenými informacemi nebo jejich použitím.

Symboly <sup>TM</sup> nebo <sup>®</sup> nejsou v této příručce uváděny.

Společnost Sony Corporation si vyhrazuje právo na úpravy této příručky nebo obsažených informací bez předchozího upozornění. Používání softwaru popsaného v této příručce se řídí podmínkami samostatné licenční smlouvy s uživatelem.

Společnost Sony Corporation nenese žádnou odpovědnost a nebude poskytovat kompenzaci za žádné ztracené záznamy ve vašem počítači, externím záznamovém médiu nebo záznamovém zařízení, ani za jakékoli související ztráty, včetně záznamů neuskutečněných v důsledku závady počítače, nebo při ztrátě nebo poškození záznamů, k nimž došlo v důsledku závady počítače nebo jeho opravy. Společnost Sony Corporation neobnovuje ani nekopíruje obsah uložený na vašem počítači, externím záznamovém médiu nebo záznamovém zařízení za žádných okolností.

