

# SONY®

## Kućni audio sistem

Uputstvo za upotrebu

---

Početni koraci

---

BLUETOOTH

---

Prilagodavanje zvuka

---

Ostale radnje

---

Dodatne informacije

## UPOZORENJE

Da biste umanjili rizik od požara, ne prekrivajte ventilacioni otvor uređaja novinama, stolnjacima, zavesama itd. Ne izlažite uređaj izvorima otvorenog plamena (kao što su upaljene sveće).

Da biste smanjili rizik od požara ili strujnog udara, ne izlažite uređaj kapljicama vode ili prskanju i ne postavljajte na njega predmete koji sadrže tečnost, na primer vaze.

Budući da se mrežno napajanje uređaja prekida izvlačenjem glavnog utikača, priključite uređaj na lako dostupnu utičnicu za napajanje naizmeničnom strujom. Ako primetite nepravilnosti u radu jedinice, odmah izvucite glavni utikač iz utičnice za napajanje naizmeničnom strujom.

Ne postavljajte uređaj u uski prostor poput police za knjige ili ugradnog ormarića.

Jedinica dobija mrežno napajanje sve dok je priključena na utičnicu za napajanje naizmeničnom strujom, čak i kada je sama jedinica isključena.

Samo za upotrebu u zatvorenom prostoru.

## Odlaganje potrošenih baterija i električne i elektronske opreme (primenljivo u Evropskoj uniji i ostalim evropskim zemljama koje imaju sisteme za odvojeno sakupljanje otpada)



Ovaj simbol na proizvodu, bateriji ili pakovanju označava da se proizvod i baterija ne smeju tretirati kao kućni otpad. Na nekim baterijama se pored ovog simbola može nalaziti hemijski simbol. Hemijski simbol za živu (Hg) ili olovo (Pb) se dodaje ako baterija sadrži više od 0,0005% žive ili 0,004% olova. Pravilnim odlaganjem proizvoda i baterija pomažete u sprečavanju mogućih štetnih posledica po okolinu i ljudsko zdravlje do kojih može doći usled nepravilnog odlaganja otpada. Reciklažom materijala pomažete očuvanje prirodnih resursa. Ako proizvodi zahtevaju stalno prisustvo baterije zbog bezbednosti, performansi ili celovitosti podataka, takvu bateriju bi trebalo da zameni isključivo obučeni serviser. Da biste bili sigurni da će baterija i električna i elektronska oprema biti pravilno zbrinuti, predajte potrošene proizvode na odgovarajućem mestu za prikupljanje i reciklažu električne i elektronske opreme. Za sve ostale baterije pogledajte poglavlje o bezbednom uklanjanju baterije iz proizvoda. Predajte bateriju na odgovarajućem mestu za prikupljanje i reciklažu potrošenih baterija. Za detaljnije informacije o reciklaži ovog proizvoda ili baterije, kontaktirajte lokalnu upravu, komunalnu službu ili prodavnicu u kojoj ste kupili proizvod ili bateriju.

**Napomena za korisnike: sledeće informacije se odnose samo na opremu koja se prodaje u zemljama u kojima se primenjuju direktive Evropske unije.**

Ovaj uređaj je proizvela kompanija Sony Corporation, 1-7-1 Konan Minato-ku Tokyo, 108-0075 Japan ili u njeno ime neka druga kompanija. Sva pitanja u vezi sa usaglašenošću proizvoda sa zakonima Evropske unije bi trebalo da pošaljete ovlašćenom predstavniku, Sony Belgium, bijkantoor van Sony Europe Limited, Da Vincilaan 7-D1, 1935 Zaventem, Belgija. Za sva pitanja u vezi sa servisom ili garancijom pogledajte adrese koje su navedene na zasebnom servisnom ili garantnom listu.

Sony Corp. ovim izjavljuje da je oprema u skladu sa osnovnim zahtevima i ostalim relevantnim odredbama direktive 1999/5/EC.

Detaljnije informacije možete da vidite na sledećoj URL adresi:  
<http://www.compliance.sony.de/>



Valjanost oznake CE je ograničena samo na one zemlje u kojima je zakonski primenljiva, uglavnom u zemljama EEA (European Economic Area).

Ova oprema je testirana i utvrđeno je da je u skladu sa ograničenjima navedenim u EMC direktivi kada se za povezivanje koristi kabl kraći od 3 metra.

---

## O ovom priručniku

Neke slike su prikazane u vidu konceptualnih crteža i mogu se razlikovati od stvarnih proizvoda.

---

## Sadržaj

O ovom priručniku.....	4
Vodič za delove i kontrole .....	6

---

### Početni koraci

Uključivanje sistema .....	8
Nošenje sistema .....	8
Vodoravno postavljanje sistema .....	8
O upravljanju napajanjem.....	9

---

### BLUETOOTH

Uparivanje sistema sa BLUETOOTH uređajem.....	10
Slušanje muzike na BLUETOOTH uređaju .....	11
BLUETOOTH povezivanje jednim dodiranjem pomoću funkcije NFC .....	12
O BLUETOOTH bežičnoj tehnologiji.....	14
Reprodukcija pomoću kodeka koji pruža zvuk visokog kvaliteta (AAC/LDAC™).....	14
Postavka BLUETOOTH režima mirovanja .....	15
Uključivanje ili isključivanje BLUETOOTH signala.....	16
Korišćenje aplikacije „SongPal“ preko BLUETOOTH veze.....	16

---

### Prilagođavanje zvuka

Prilagođavanje zvuka .....	17
----------------------------	----

---

### Ostale radnje

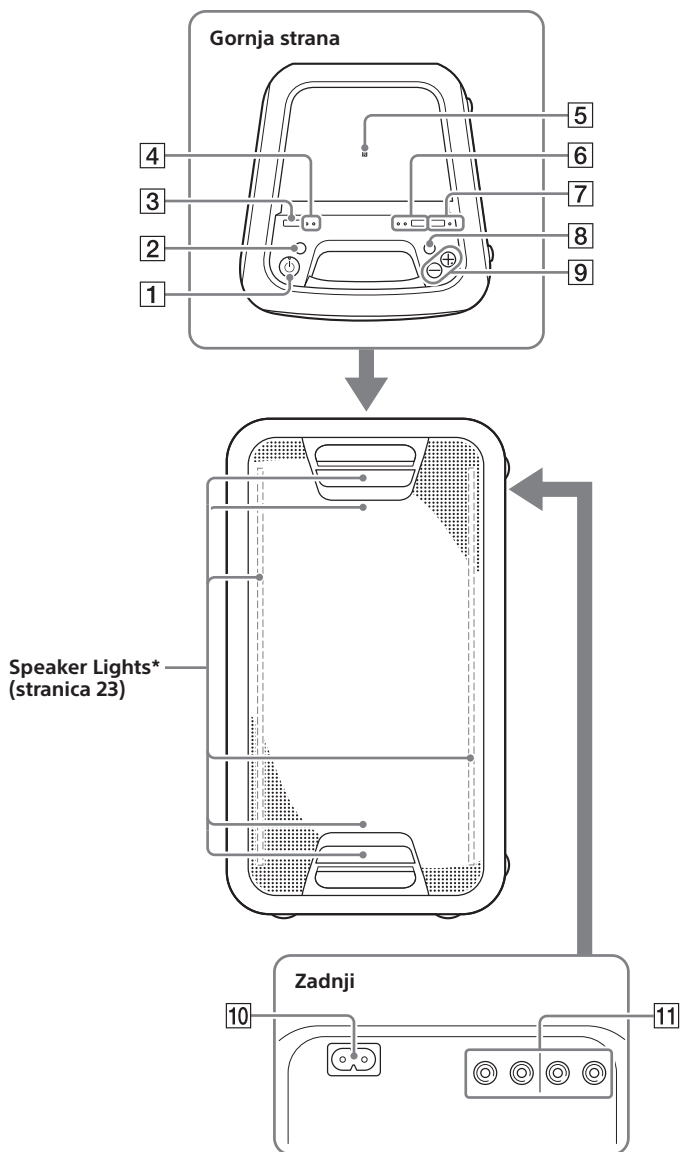
Korišćenje funkcije Party Chain.....	18
Slušanje muzike bežičnim putem sa dva sistema (funkcija dodavanja zvučnika).....	21
Uživanje u muzici sa uključenom funkcijom Speaker Lights .....	23
Korišćenje opcionalne opreme .....	23
Podešavanja funkcije za automatski ulazak u stanje mirovanja .....	23

---




### Dodatne informacije

Informacije o kompatibilnim uređajima.....	24
Rešavanje problema.....	24
Mere opreza.....	26
Specifikacije .....	28
Obaveštenje o licenci i zaštićenim znakovima .....	29

# Vodič za delove i kontrole



\* Ne gledajte direktno u delove koji emituju svetlost kada je uključena funkcija Speaker Lights.

- 1** Dugme  (napajanje)  
Pritisnite da biste uključili ili isključili sistem.
- Indikator**  (napajanje)  
— Svetli zelenom bojom kada je sistem uključen.  
— Svetli narandžastom bojom dok je sistem isključen i kada je režim mirovanja za BLUETOOTH uključen.
- 2** Dugme LIGHT (stranica 23)
- 3** Dugme FUNCTION – PAIRING  
— Iznova pritisnite da biste izabrali funkciju BLUETOOTH ili funkciju Audio In.  
— Kada je izabrana funkcija BLUETOOTH, držite pritisnuto da aktivirate BLUETOOTH uparivanje.
- 4** Indikator  (BLUETOOTH) (stranica 14)

AUDIO IN indikator  
(stranica 23)

- 5**  (Oznaka N) (stranica 13)

- 6** Dugme DODAVANJE  
(stranica 21)

DODAVANJE L/R indikatori  
(stranica 21)

- 7** Dugme PARTY CHAIN  
(stranica 20)

PARTY CHAIN indikator  
(stranica 20)

- 8** Dugme EXTRA BASS  
Pritisnite da biste generisali dinamičniji zvuk (stranica 17).

EXTRA BASS indikator  
(stranica 17)

- 9** Dugmad za jačinu zvuka +\*/–  
Pritisnite da biste prilagodili jačinu zvuka.

- 10** Priključak AC IN (stranica 8)




- 11** Priklučci za audio izlaz i ulaz  
Koristite audio kabl (ne isporučuje se) da biste uspostavili neku od sledećih veza:

- AUDIO/PARTY CHAIN OUT L/R priključci
  - Povežite priključke audio ulaza opcionalne opreme.
  - Povežite drugi audio sistem da biste uživali u funkciji Party Chain (stranica 18).
- AUDIO/PARTY CHAIN IN L/R priključci
  - Povežite sa priključcima audio izlaza TV-a ili audio/video opreme. Zvuk se emituje putem ovog sistema.
  - Povežite drugi audio sistem da biste uživali u funkciji Party Chain (stranica 18).

\* Na dugmetu za jačinu zvuka + se nalazi mala izbočina. Koristite je kao referencu prilikom upravljanja sistemom.

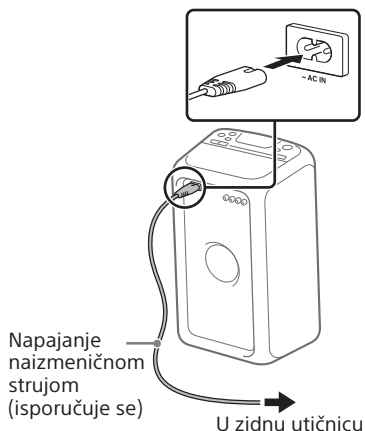
## Statusi indikatora

Statusi indikatora na jedinici se prikazuju u vidu slika na sledeći način.


Status indikatora	Slika
Treperi	
Svetli	
Isključeno	


### Uključivanje sistema

- 1** Povežite kabl za napajanje naizmeničnom strujom (isporučen) sa priključkom AC IN na zadnjoj strani jedinice, a zatim ga priključite u zidnu utičnicu.



Sistem se uključuje u režimu za demonstraciju i demonstracija se automatski pokreće.

- 2** Pritisnite  da biste uključili sistem.

Indikator  će početi da svetli zelenom bojom.

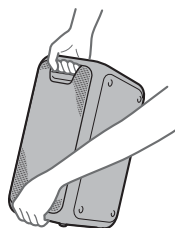
### Deaktiviranje demonstracije

- Pritisnite LIGHT u toku demonstracije.**

Demonstracija se završava i sistem ulazi u režim mirovanja. Kada pritisnete LIGHT dok je sistem u režimu mirovanja ili kada iskopčate i ponovo priključite kabl za napajanje naizmeničnom strujom, sistem ulazi u režim demonstracije.

### Nošenje sistema

Pre nošenja sistema, iskopčajte sve kablove.

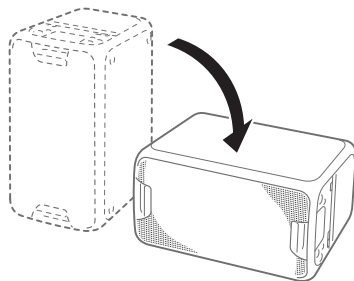


#### Napomena

Pravilan raspored ruku dok nosite sistem je od velike važnosti da biste izbegli lične povrede i/ili oštećenje imovine.

### Vodoravno postavljanje sistema

Sistem možete da postavite i vodoravno, kao što je prikazano na slici ispod. (Postavite gumene stopice na donju stranu.)





---



## O upravljanju napajanjem

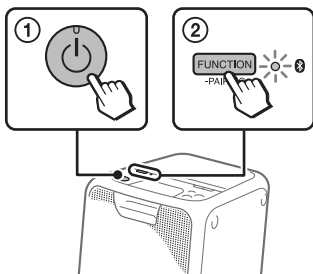
Ovaj sistem je podrazumevano podešen da se automatski isključi za oko 15 minuta kada ga ne koristite i ako se ne detektuje audio signal. Detaljnije informacije pogledajte u odeljku „Podešavanja funkcije za automatski ulazak u stanje mirovanja“ (stranica 23).

## Uparivanje sistema sa BLUETOOTH uređajem


Uparivanje je postupak u kojem se BLUETOOTH uređaji unapred međusobno registruju. Kada je uparivanje završeno, više nije potrebno da ga ponovo obavljate. Ako je uređaj NFC-kompatibilni pametni telefon, postupak ručnog uparivanja nije potreban. (Pogledajte „BLUETOOTH povezivanje jednim dodirom pomoću funkcije NFC“ (stranica 11).)

- 1 Postavite BLUETOOTH uređaj na udaljenost do 1 metra od sistema.**
- 2 Izaberite funkciju BLUETOOTH.**

- 1 Pritisnite  da biste uključili sistem.
- 2 Iznova pritisnite **FUNCTION - PAIRING** dok indikator  (BLUETOOTH) na jedinici ne počne lagano da treperi.

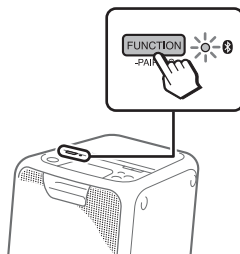


### Saveti

- Kada na sistemu nema informacija o uparivanju (na primer, kada funkciju BLUETOOTH koristite prvi put nakon kupovine), indikator  (BLUETOOTH) treperi brzo i sistem automatski ulazi u režim uparivanja. U tom slučaju, pređite na 4. korak.
- Ako je BLUETOOTH veza uspostavljena, prekinite BLUETOOTH vezu (stranica 11).

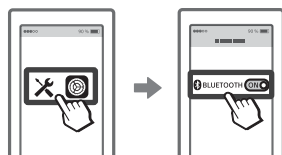
- 3 Držite pritisnutu dugmad **FUNCTION - PAIRING** duže d 3 sekunde.**

Indikator  (BLUETOOTH) brzo treperi.



- 4 Postupak uparivanja obavite na BLUETOOTH uređaju.**

Za detaljne informacije, pogledajte uputstvo za upotrebu BLUETOOTH uređaja.




- 5 Izaberite „GTK XB5“ na ekranu BLUETOOTH uređaja.**

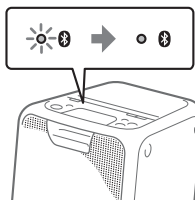


### Napomena

Ako se od vas traži da unesete šifru na BLUETOOTH uređaju, unesite „0000“. „Šifra“ je poznata i pod nazivom „Passcode“, „PIN kôd“, „PIN broj“ ili „Lozinka“.

## 6 Izvedite BLUETOOTH povezivanje na BLUETOOTH uređaju.

Kada se uparivanje dovrši i BLUETOOTH veza uspostavi, indikator  (BLUETOOTH) na jedinici prestaje da treperi i ostaje da svetli.



U zavisnosti od BLUETOOTH uređaja, povezivanje može da započne automatski nakon što uparivanje bude dovršeno.

### Napomene

- Možete da uparite do 8 BLUETOOTH uređaja. Ako uparujete deveti BLUETOOTH uređaj, najranije povezani uređaj će biti izbrisan.
- Ako želite da obavite uparivanje sa drugim BLUETOOTH uređajem, ponovite korake od 1 do 6.

### Prekid uparivanja

Pritisnite FUNCTION – PAIRING.

### Brisanje informacija o registraciji uparivanja

Da biste izbrisali sve informacije o registraciji uparivanja, sistem treba da vratite na fabričke podrazumevane postavke. Pogledajte poglavlje „Vraćanje sistema na početne vrednosti“ (stranica 26).

## Slušanje muzike na BLUETOOTH uređaju

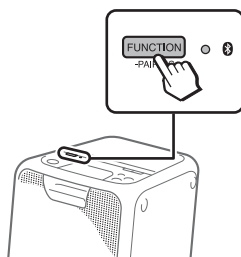
Možete da upravljate BLUETOOTH uređajem povezujući sistem i BLUETOOTH uređaj korišćenjem funkcije AVRCP.

Proverite sledeće pre reprodukcije muzike:

- Da li je funkcija BLUETOOTH na BLUETOOTH uređaju uključena.
- Uparivanje je dovršeno (stranica 10).

Kada se sistem i BLUETOOTH uređaj povežu, možete da upravljate reprodukcijom pritiskom koristeći BLUETOOTH uređaj.

## 1 Iznova pritisnite FUNCTION – PAIRING dok se indikator (BLUETOOTH) na jedinici ne upali.



## 2 Uspostavite vezu sa BLUETOOTH uređajem.

Poslednji povezani BLUETOOTH uređaj će biti povezan automatski. Izvedite BLUETOOTH povezivanje sa BLUETOOTH uređaja ako uređaj nije povezan.

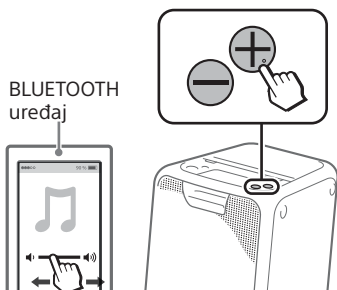
### 3 Pokrenite reprodukciju audio izvora na BLUETOOTH uređaju.

Za detaljne informacije, pogledajte uputstvo za upotrebu BLUETOOTH uređaja.



### 4 Prilagodite jačinu zvuka.

Najpre prilagodite jačinu zvuka na BLUETOOTH uređaju. Ako je nivo jačine zvuka i dalje prenizak, prilagodite nivo jačine zvuka na sistemu pomoću dugmadi za jačinu zvuka +/-.



#### Napomena

Ako pokušate da sa sistemom povežete drugi BLUETOOTH uređaj, doći će do prekida veze sa trenutno povezanim BLUETOOTH uređajem.

#### Prekidanje BLUETOOTH veze

Držite pritisnutu dugmad **FUNCTION** – **PAIRING** duže od 3 sekunde.

U zavisnosti od vrste BLUETOOTH uređaja, BLUETOOTH veza će možda biti automatski prekinuta kada zaustavite reprodukciju.

## BLUETOOTH povezivanje jednim dodirnom pomoću funkcije NFC

NFC (Near Field Communication) je tehnologija koja omogućava bežičnu komunikaciju kratkog dometa između različitih uređaja, poput pametnih telefona i IC oznaka.

Kada dodirnete sistem sa pametnim telefonom koji podržava funkciju NFC, sistem će automatski obaviti sledeće:

- uključite funkciju BLUETOOTH.
- dovršite uparivanje i BLUETOOTH povezivanje.

#### Kompatibilni pametni telefoni

Pametni telefoni sa ugrađenom funkcijom NFC (Operativni sistem: Android™ 2.3.3 ili noviji, izuzev verzije Android 3.x)

#### Napomene


- Sistem može istovremeno da prepozna i da se poveže samo sa jednim NFC-kompatibilnim pametnim telefonom. Ako pokušate da sa sistemom povežete drugi NFC-kompatibilni uređaj, doći će do prekida veze sa trenutno povezanim NFC-kompatibilnim uređajem.
- U zavisnosti od NFC-kompatibilnog pametnog telefona, možda će biti potrebno da unapred obavite sledeće radnje na NFC-kompatibilnom pametnom telefonu.
  - Uključite funkciju NFC. Za detaljne informacije, pogledajte uputstvo za upotrebu NFC-kompatibilnog pametnog telefona.
  - Ako NFC-kompatibilni pametni telefon ima stariju verziju operativnog sistema nego što je 4.1.x, preuzmite i pokrenite aplikaciju „NFC Easy Connect“. „NFC Easy Connect“ je besplatna aplikacija za Android pametne telefone koju možete da preuzmete iz prodavnice Google Play™. (Aplikacija možda nije dostupna u nekim državama/regionima.)

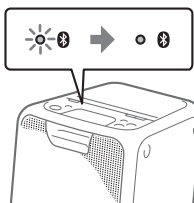
# 1 Uključite funkciju NFC na BLUETOOTH uređaju.



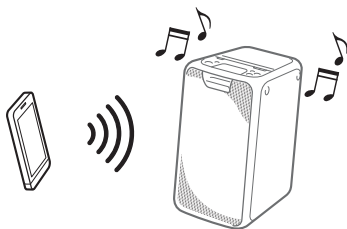
# 2 Dodirnite N-oznaku na BLUETOOTH uređaju kao što je pametni telefon ili tablet i držite dok BLUETOOTH uređaj ne počne da vibrira.



Dovršite povezivanje prateći uputstva koja se prikazuju na BLUETOOTH uređaju. Kada se BLUETOOTH veza uspostavi, indikator  (BLUETOOTH) na jedinici prestaje da treperi i ostaje da svetli.

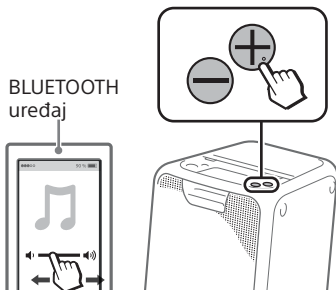


# 3 Pokrenite reprodukciju audio izvora na BLUETOOTH uređaj. Za detaljne informacije, pogledajte uputstvo za upotrebu BLUETOOTH uređaja.



# 4 Prilagodite jačinu zvuka.

Najpre prilagodite jačinu zvuka na BLUETOOTH uređaju. Ako je nivo jačine zvuka i dalje prenizak, prilagodite jačinu zvuka na sistemu pomoću dugmadi za jačinu zvuka +/-.



## Savet

Ako uparivanje i BLUETOOTH povezivanje ne uspeju, obavite sledeće.

- Skinite zaštitnu masku sa pametnog telefona ako je koristite.
- Ponovo dodirnite pametnim telefonom N-oznaku na jedinici.
- Ponovo pokrenite aplikaciju „NFC Easy Connect“.

## Prekidanje BLUETOOTH veze

Ponovo dodirnite BLUETOOTH uređajem N-oznaku na jedinici.

## O BLUETOOTH bežičnoj tehnologiji

Bežična tehnologija BLUETOOTH je bežična tehnologija kratkog dometa koja omogućava bežični prenos podataka između digitalnih uređaja. Bežična tehnologija BLUETOOTH funkcionira u opsegu od oko 10 metara.

### Podržana BLUETOOTH verzija, profili i kodeci

Detaljnije informacije pogledajte u odeljku „Odeljak za BLUETOOTH“ (stranica 28).

#### (BLUETOOTH) indikator

Indikator  (BLUETOOTH) na jedinici svetli ili treperi plavom bojom da bi prikazao BLUETOOTH status.

Status sistema	Status indikatora
BLUETOOTH stanje mirovanja	Sporo treperi
BLUETOOTH uparivanje	Brzo treperi
BLUETOOTH veza je uspostavljena	Svetli

## Reprodukcija pomoću kodeka koji pruža zvuk visokog kvaliteta (AAC/LDAC™)

Ovaj sistem može da prima podatke u formatu AAC ili LDAC kodeka sa BLUETOOTH uređaja. Taj format omogućava reprodukciju sa zvukom višeg kvaliteta.

Možete da izaberete opciju audio kodeka iz sledeće dve postavke koristeći „SongPal“ (stranica 11). Podrazumevana postavka ovog sistema je „AUTO“.

Da biste primenili promene postavke, morate prekinuti BLUETOOTH vezu (stranica 12), a zatim ponovo obavite BLUETOOTH povezivanje.

- AUTO: Sistem detektuje kodek koji se koristi na izvornom uređaju i automatski bira optimalni kodek između „SBC“, „AAC\*“ ili „LDAC\*“.
- SBC: „SBC“ se uvek primenjuje bez obzira na kodek koji se koristi na izvornom uređaju.

\* Dostupno samo kada BLUETOOTH uređaj podržava kodek.

#### **Napomena**

Možete da uživate u višem kvalitetu zvuka kada je izvorni uređaj kompatibilan sa AAC/LDAC kodekom i ova funkcija je podešena na „AUTO“. Međutim, zvuk može da bude isprekidan u zavisnosti od BLUETOOTH komunikacije. Ako se to desi, podesite funkciju na „SBC“.

LDAC je tehnologija audio kodiranja koju je razvila kompanija Sony, koja omogućava prenos audio sadržaja visoke rezolucije, čak i putem BLUETOOTH veze. Za razliku od drugih BLUETOOTH kompatibilnih tehnologija kodiranja, kao što je SBC, LDAC funkcioniše bez ikakve konverzije audio sadržaja visoke rezolucije naniže<sup>1)</sup>. Takođe omogućava da se triput više podataka<sup>2)</sup> nego u slučaju drugih tehnologija prenosi preko BLUETOOTH bežične mreže, uz jedinstven kvalitet zvuka pomoću efikasnog kodiranja i optimizovanog pakovanja podataka.

<sup>1)</sup> Izuzimajući sadržaje u DSD formatu.

<sup>2)</sup> U poređenju sa SBC (Sub Band Coding – podpojasno kodiranje) tehnologijom, kada je izabrana brzina protoka bitova od 990 kbps (96/48 kHz) ili 909 kbps (88,2/44,1 kHz).

## Postavka BLUETOOTH režima mirovanja

Režim mirovanja za BLUETOOTH omogućava da se sistem automatski uključi kada uspostavite BLUETOOTH vezu sa BLUETOOTH uređajem. Ova postavka je podrazumevano isključena.

Ova postavka može da se konfigurira samo pomoću aplikacije „SongPal“. Detaljne informacije o aplikaciji „SongPal“, potražite u poglavlju „Korišćenje aplikacije „SongPal“ preko BLUETOOTH veze“ (stranica 11).

### Savet

Onemogućite režim mirovanja za BLUETOOTH da biste umanjili potrošnju energije u režimu mirovanja (eko režim).

---

## Uključivanje ili isključivanje BLUETOOTH signala

Možete da se povežete sa sistemom sa uparenog BLUETOOTH uređaja kada se koristi bilo koja funkcija kada je BLUETOOTH signal sistema podešen na uključeno. Ova postavka je podrazumevano uključena.

**Držite pritisnuto dugme FUNCTION – PAIRING i dugme za jačinu zvuka „+“ duže od 5 sekundi.**

### **Napomena**

Sledeće radnje ne možete da obavljate kada isključite BLUETOOTH signal:

- Uparivanje i/ili povezivanje sa BLUETOOTH uređajem
- Korišćenje aplikacije „SongPal“ preko BLUETOOTH veze

Da biste uključili BLUETOOTH signal, ponovite gore prikazani postupak.

---

## Korišćenje aplikacije „SongPal“ preko BLUETOOTH veze

### O aplikaciji



Sistem možete da kontrolišete pomoću besplatne aplikacije „SongPal“, koja je dostupna u prodavnicama Google Play i App Store. Potražite „SongPal“ ili skenirajte dvodimenzionalni kôd u nastavku, a zatim preuzmite aplikaciju da biste saznali više o korisnim funkcijama.



Preuzimanje aplikacije „SongPal“ na pametnom telefonu/iPhone uređaju omogućava sledeće radnje.

#### **Podešavanje zvuka (EQ)**

Zvuk možete da prilagodite birajući između raznih memorisanih postavki ekvilajzera.

#### **Kreiranje atmosfere zabave (DJ EFFECT)**

Zvukom možete da upravljate dinamično birajući jedan od 3 efekta (FLANGER/ISOLATOR/WAH).

#### **Konfigurisanje postavki sistema**

Možete da konfigurirate razne postavke sistema, kao što je automatski ulazak u režim mirovanja itd.

#### **Konfigurisanje postavki BLUETOOTH funkcije**

Možete da konfigurirate razne postavke funkcije BLUETOOTH kao što su BLUETOOTH audio kodeci, režim mirovanja za BLUETOOTH i dr.



► Za više detalja, pogledajte pomoć za aplikaciju SongPal.

<http://info.songpal.sony.net/help/>



### Napomene

- Ako aplikacija „SongPal“ ne radi pravilno, prekinite BLUETOOTH vezu (stranica 12), a zatim ponovo obavite BLUETOOTH povezivanje kako bi veza funkcionisala normalno.
- Funkcije kojima možete da upravljate pomoću aplikacije „SongPal“ variraju u zavisnosti od povezanog uređaja.
- Specifikacije i dizajn aplikacije mogu da budu promenjeni bez najave.

## Prilagodavanje zvuka

### Prilagodavanje zvuka

Radnja	Uradite ovo
Podešavanje jačine zvuka	Pritisnite dugmad za jačinu zvuka +/-.
Generisanje dinamičnijeg zvuka	Pritisnite EXTRA BASS. Indikator EXTRA BASS počinje da svetli crvenom bojom dok je funkcija EXTRA BASS uključena.

## Korišćenje funkcije Party Chain

Možete da povežete više audio sistema u lanac da biste kreirali interesantnije okruženje za zabavu i da biste emitovali jači zvuk.

Aktivirani sistem u lancu će biti „Party Host“ i deliće muziku. Ostali sistemi će postati „Party Guests“ i reprodukuće istu muziku koju reprodukuje i „Party Host“.

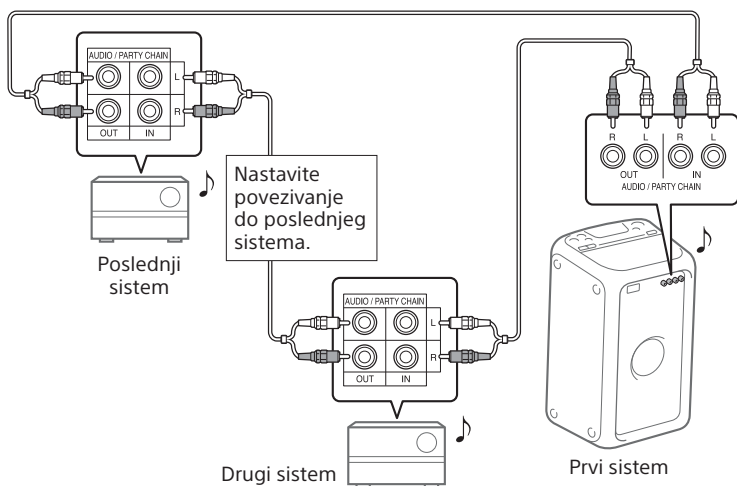
### Postavka funkcije Party Chain


Podesite Party Chain povezujući sve sisteme pomoću audio kablova (ne isporučuju se).

Pre nego što povežete kablove, izvucite kabl za napajanje naizmeničnom strujom iz mrežnog napajanja.

#### **A** Ako su svi sistemi opremljeni funkcijom Party Chain

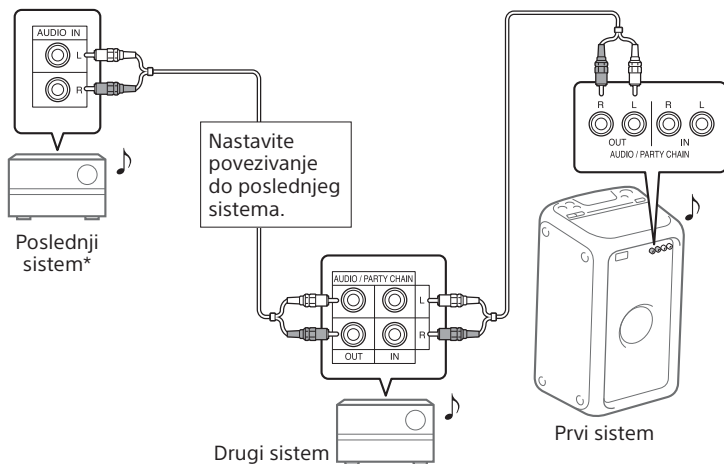
Primer: Kada ovaj sistem povežete kao prvi sistem



- Poslednji sistem mora biti povezan sa prvim sistemom.
- Svaki sistem može da postane Party Host.
- Možete da dodelite ulogu Party Host sistema drugom sistemu u lancu. Detaljnije informacije pogledajte u odeljku „Biranje novog Party Hosta“ (stranica 18).
- Uverite se da je izabrana funkcija  (BLUETOOTH). Kada je izabrana funkcija Audio In, funkciju Party Chain nije moguće aktivirati.

## B Ako jedan od sistema nije opremljen funkcijom Party Chain

Primer: Kada ovaj sistem povezujete kao prvi sistem



\* Sistem koji nije opremljen funkcijom Party Chain povežite kao poslednji sistem. Na poslednjem sistemu obavezno izaberite funkciju Audio In.

- Poslednji sistem nije povezan sa prvim sistemom.
- Morate da izaberete prvi sistem da bude Party Host tako da svi sistemi reprodukuju istu muziku kada je aktivirana funkcija Party Chain.
- Emitovanje zvuka sa sistema koji nije opremljen sa funkcijom Party Chain može malo da zaostaje.

## Uživanje u funkciji Party Chain

- 1 Priključite kabl za napajanje naizmeničnom strujom i uključite sve sisteme.**
- 2 Prilagodite jačinu zvuka na svakom sistemu.**
- 3 Aktivirajte funkciju Party Chain na sistemu koji ćete koristiti kao Party Host.**

**Primer: Kada koristite ovaj sistem kao Party Host**

- ① Iznova pritisakajte FUNCTION – PAIRING da izaberete željenu funkciju.**  
Kada sisteme povezujete koristeći opciju **A** (stranica 18), nemojte izabrati funkciju Audio In. Ako izaberete ovu funkciju, zvuk ne može da se emituje.
- ② Započnite reprodukciju, a zatim pritisnite PARTY CHAIN.** Indikator PARTY CHAIN će početi da svetli. Party Host započinje funkciju Party Chain, a drugi sistemi će automatski postati Party Guest sistemi. Svi sistemi reprodukuju istu muziku koju reprodukuje Party Host.

### Napomene

- U zavisnosti od ukupnog broja jedinica sistema koje su povezane, Party Guest sistemima može biti potrebno određeno vreme za početak reprodukcije muzike.
- Menjanje nivoa jačine zvuka i zvučnog efekta na Party Host sistemu neće uticati na izlaz na Party Guest sistemima.
- Za detaljnije informacije o radu drugih sistema, pogledajte uputstvo za upotrebu tih sistema.

## Biranje novog Party Hosta

Samo kada se povežete koristeći **A** (stranica 18), možete da izaberete novi Party Host. Ponovite 3. korak u odeljku „Uživanje u funkciji Party Chain“ na sistemu za koji želite da postane novi Party Host. Aktuelni Party Host će automatski postati Party Guest. Svi sistemi reprodukuju istu muziku koju reprodukuje novi Party Host.

### Napomene

- Drugi sistem možete da izaberete kao novi Party Host samo nakon što je na svim sistemima u lancu aktivirana funkcija Party Chain.
- Ako izabrani sistem ne postane novi Party Host posle nekoliko sekundi, ponovite 3. korak u odeljku „Uživanje u funkciji Party Chain“.

## Deaktiviranje funkcije Party Chain

Pritisnite PARTY CHAIN na Party Host sistemu.

### Napomena

Ako se funkcija Party Chain ne deaktivira posle nekoliko sekundi, ponovo pritisnite PARTY CHAIN na Party Host sistemu.

## Party Chain indikator

Party Chain indikator na jedinici svetli ili treperi kako bi pokazao status sistema.


Status sistema	Status indikatora
Party Host	Svetli
Party Guest	Treperi

## Slušanje muzike bežičnim putem sa dva sistema (funkcija dodavanja zvučnika)

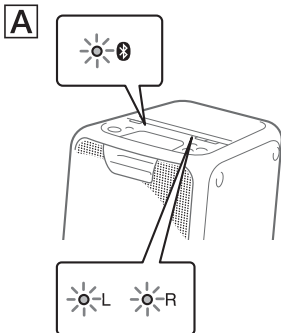
Da biste koristili ovu funkciju, potrebna su dva sistema GTK XB5. Povezujući dva sistema GTK XB5 preko BLUETOOTH veze, možete uživati u muzici na moćniji način. Takođe, audio izlaz možete birati između dvostrukog režima (u kojem dva sistema reprodukuju isti zvuk) i stereo režima (stereo zvuk).


U sledećim koracima, dva sistema su opisana kao „sistem [A]“ (ili glavni sistem) i „sistem [B]“.

### Aktiviranje funkcije dodavanja zvučnika


- 1 Postavite dva sistema GTK XB5 na najviše 1 metar jedan od drugog.
- 2 Iznova pritisakajte **FUNCTION – PAIRING** na sistemu [A] dok se indikator  (BLUETOOTH) na jedinici ne upali.
- 3 Držite pritisnuto dugme **DODAVANJE** na sistemu [A] dok indikatori **DODAVANJE L/R** na jedinici ne počnu da trepere.

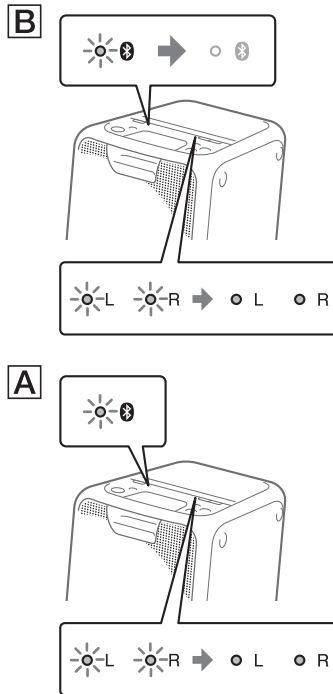
Sistem ulazi u režim dodavanja zvučnika.



- 4 Iznova pritisakajte **FUNCTION – PAIRING** na sistemu [B] dok se indikator  (BLUETOOTH) na jedinici ne upali.

- 5 Držite pritisnuto dugme **DODAVANJE** na sistemu [B] dok indikatori **DODAVANJE L/R** na jedinici ne počnu da trepere.

Zatim indikatori L/R na oba sistema menjaju svoj status od treperenja do stalnog svetla, dok se indikator  (BLUETOOTH) na sistemu [B] isključuje.



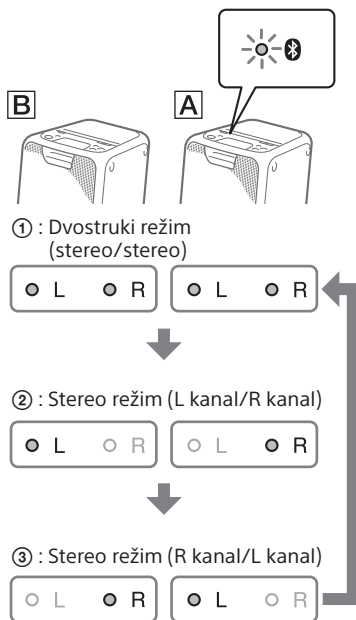
### Savet

Kada se veza preko funkcije dodavanja zvučnika uspostavi veoma brzo, indikatori L/R na sistemu [B] mogu da zasvetle direktno bez treperenja.

## 6 Iznova pritisakajte DODAVANJE na sistemu **A** da biste izabrali režim izlaza.

Indikatori DODAVANJE L/R na oba sistema prikazuju trenutni režim izlaza.

Svaki put kada pritisnete DODAVANJE, režim izlaza se menja na sledeći način.



### Savet

Da biste promenili režim izlaza, upravljajte sistemom **A** (glavnim sistemom), na kojem ste aktivirali režim dodavanja zvučnika.

## Reprodukcija muzike na dva sistema

### 1 Aktivirajte režim uparivanja na sistemu **A**, a zatim obavite BLUETOOTH povezivanje sa BLUETOOTH uređajem.

Za detalje o uparivanju, pogledajte „Uparivanje sistema sa BLUETOOTH uređajem“ (stranica 10) ili „BLUETOOTH povezivanje jednim dodirom pomoću funkcije NFC“ (stranica 12).

Obavezno uparite BLUETOOTH uređaj sa sistemom **A** (glavnim sistemom).

### 2 Pokrenite reprodukciju na BLUETOOTH uređaju i prilagodite jačinu zvuka.

Detaljnije informacije pogledajte u odeljku „Slušanje muzike na BLUETOOTH uređaju“ (stranica 11).

Prilagodavanje jačine zvuka koje ste obavili na bilo kom sistemu prenosi se na drugi sistem.

### Napomene

- Ako su bilo koji BLUETOOTH uređaji, kao što je BLUETOOTH miš ili BLUETOOTH tastatura, povezan sa BLUETOOTH uređajem koji se povezuje sa sistemom, može da dođe do izobličenja zvuka ili šuma na izlazu sistema. U tom slučaju, prekinite BLUETOOTH vezu između BLUETOOTH uređaja i drugih BLUETOOTH uređaja.
- Ako jedan od sistema vratite na početna podešavanja dok koristite funkciju dodavanja zvučnika, obavezno isključite drugi sistem. Ako ne isključite drugi sistem pre nego što ponovo pokrenete funkciju dodavanja zvučnika, može da dođe do problema pri uspostavljanju BLUETOOTH veze i emitovanja zvuka.

### Deaktiviranje funkcije dodavanja zvučnika

Držite pritisnuto dugme DODAVANJE dok se indikatori DODAVANJE L/R ne isključe.

### Savet

Osim ako ne deaktivirate funkciju, sistem će pokušati da uspostavi poslednju uspostavljenu vezu sledeći put kad uključite sistem.

---

## Uživanje u muzici sa uključenom funkcijom Speaker Lights

### 1 Pritisnite LIGHT.

Svetla na zvučniku se uključuju.

Možete i da izaberete različite režime svetla kao što su sledeći pomoću aplikacije „SongPal“ (stranica 16).

- RAVE: režim svetla prikladan za muziku za ples, sa mnogo bljeskanja
- CHILL: režim svetla prikladan za muziku za opuštanje
- RANDOM FLASH OFF: režim svetla bez bljeskanja prikladan za svaku muziku, uključujući muziku za ples
- HOT: režim svetla toplih boja
- COOL: režim svetla hladnih boja
- STROBE: režim svetla sa elektronskim bljeskovima bele boje

### Isključivanje svetala na zvučniku

Ponovo pritisnite LIGHT.

#### **Napomena**

Ako je jačina osvetljenja blještava, uključite svetlo u sobi ili isključite osvetljenje.

---

## Korišćenje opcionalne opreme

1 Povežite opcionalnu opremu (tj. WALKMAN®, pametni telefon, TV, DVD plejer, IC rikorder, itd.) na AUDIO/PARTY CHAIN IN L/R priključke na jedinici koristeći audio kabl (ne isporučuje se).

2 Iznova pritisnite FUNCTION – PAIRING dok se indikator AUDIO IN na jedinici ne upali.

3 Pokrenite reprodukciju na povezanoj opremi.

### 4 Prilagodite jačinu zvuka.

Najpre prilagodite jačinu zvuka na povezanoj opremi. Ako je nivo jačine zvuka i dalje prenizak, prilagodite nivo jačine zvuka na sistemu pomoću dugmadi za jačinu zvuka +/-.

#### **Napomena**

Sistem može da automatski ude u režim mirovanja ako je nivo jačine zvuka na povezanoj opremi prenizak. U tom slučaju, podignite nivo jačine zvuka na povezanoj opremi. Da biste isključili funkciju automatskog ulaska u stanje mirovanja, pogledajte „Podešavanja funkcije za automatski ulazak u stanje mirovanja“ (stranica 21).

---

## Podešavanja funkcije za automatski ulazak u stanje mirovanja

Ovaj sistem je podrazumevano podešen da se automatski isključi za oko 15 minuta kada ga ne koristite ili ako se ne emituje audio signal.

### Da biste isključili funkciju, držite pritisnuto dugme duže od 3 sekunde dok je sistem uključen.

Da biste uključili funkciju, ponovite postupak. Ovu postavku možete da konfigurirate i uverite se da li je ova funkcija uključena ili isključena ako koristite aplikaciju „SongPal“. Detaljne informacije o aplikaciji „SongPal“, potražite u poglavlju „Korišćenje aplikacije „SongPal“ preko BLUETOOTH veze“ (stranica 16).

# Informacije o kompatibilnim uređajima

**O BLUETOOTH komunikaciji sa uređajima iPhone i iPod touch**

**Napravljeno za**

- iPhone SE
- iPhone 6s Plus
- iPhone 6s
- iPhone 6 Plus
- iPhone 6
- iPhone 5s
- iPhone 5c
- iPhone 5
- iPhone 4s
- iPod touch (šesta generacija)
- iPod touch (peta generacija)

## Veb-sajtovi za kompatibilne uređaje

Na dolenađenim veb-sajtovima proverite najnovije informacije o kompatibilnim BLUETOOTH uređajima.

**Za korisnike u SAD:**  
<http://esupport.sony.com/>

**Za korisnike u Kanadi:**  
<http://esupport.sony.com/CA>

**Za korisnike u Evropi:**  
<http://www.sony.eu/support>

**Za korisnike u Južnoj Americi:**  
<http://esupport.sony.com/LA>

**Za korisnike u ostalim zemljama/regionima:**  
<http://www.sony-asia.com/support>

## Rešavanje problema

Ako se tokom upotrebe sistema javi problem, pratite dolenađene korake pre nego što se konsultujete sa najbližim Sony prodavcem. Ako se prikaže poruka o grešci, obavezno napravite belešku o sadržaju kao referencu.

**1 Proverite da li je problem naveden u ovom odeljku „Rešavanje problema“.**

**2 Proverite sledeće veb-sajtove za korisničku podršku.**

**Za korisnike u SAD:**  
<http://esupport.sony.com/>

**Za korisnike u Kanadi:**  
<http://esupport.sony.com/CA>

**Za korisnike u Evropi:**  
<http://www.sony.eu/support>

**Za korisnike u Južnoj Americi:**  
<http://esupport.sony.com/LA>

**Za korisnike u ostalim zemljama/regionima:**  
<http://www.sony-asia.com/support>

Na tim veb-sajtovima ćete pronaći najnovije informacije za podršku i česta pitanja.

Imajte u vidu da ako osoblje u servisu promeni neke delove u toku popravke, ti delovi mogu da budu zadržani.

## Opšte

**Nije moguće uključiti sistem.**

- Proverite da li je kabl za napajanje naizmjeničnom strujom dobro povezan.

**Sistem je ušao u režim mirovanja.**

- To nije kvar. Sistem automatski ulazi u režim mirovanja za otprilike 15 minuta ako ne preduzmete nijednu radnju ili ako se ne emituje audio signal (stranica 23).



**Nema zvuka.**

- Prilagodite jačinu zvuka.
- Proverite kako je povezana opcionalna oprema, ako je ima.
- Uključite povezanu opremu.
- Iskopčajte kabl za napajanje naizmeničnom strujom, ponovo ga priključite, a zatim uključite sistem.

**Čuju se jake smetnje ili šum.**

- Pomerite sistem dalje od izvora šuma.
- Priključite sistem na drugu zidnu utičnicu.
- Instalirajte filter šuma (kupuje se zasebno) na kabl za napajanje naizmeničnom strujom.
- Isključite okolnu električnu opremu.

**Dolazi do mikrofonijske.**

- Smanjite jačinu zvuka.

**BLUETOOTH uređaj****Nije moguće obaviti uparivanje.**

- Približite BLUETOOTH uređaj sistemu.
- Uparivanje možda neće biti moguće ako se drugi BLUETOOTH uređaji nalaze blizu sistema. U tom slučaju, isključite druge BLUETOOTH uređaje.
- Uverite se da ste uneli ispravnu lozinku kada birate naziv sistema (ovaj sistem) na BLUETOOTH uređaju.

**BLUETOOTH uređaj ne može da detektuje sistem.**

- Uključite BLUETOOTH signal (stranica 16).

**Povezivanje nije moguće.**

- BLUETOOTH uređaj koji ste pokušali da povežete ne podržava A2DP profil i ne može da se poveže sa sistemom.
- Omogućite funkciju BLUETOOTH na BLUETOOTH uređaju.
- Uspostavite vezu sa BLUETOOTH uređaja.
- Informacije o registraciji uparivanja su izbrisane. Ponovo obavite uparivanje.

- Ako ne možete da se povežete sa sistemom sa već uparenog BLUETOOTH uređaja, izbrišete informacije za uparivanje BLUETOOTH uređaja, a zatim ponovo obavite uparivanje (stranica 10).

**Zvuk je isprekidan ili se menja ili je veza prekinuta.**

- Sistem i BLUETOOTH uređaj su previše udaljeni jedan od drugog.
- Ako između sistema i BLUETOOTH uređaja postoje prepreke, uklonite ih ili ih zaobidite.
- Ako se u blizini nalazi oprema koja emituje elektromagnetno zračenje, kao što su uređaj sa funkcijom za bežični LAN, drugi BLUETOOTH uređaj ili mikrotalasna rerna, pomerite ih na drugo mesto.

**Zvuk sa BLUETOOTH uređaja se ne čuje na sistemu.**

- Najpre povećajte jačinu zvuka na BLUETOOTH uređaju, a zatim prilagodite jačinu zvuka koristeći dugmad za jačinu zvuka +/-.

**Čuje se jako zujanje, šum ili je zvuk izobličen.**

- Ako između sistema i BLUETOOTH uređaja postoje prepreke, uklonite ih ili ih zaobidite.
- Ako se u blizini nalazi oprema koja emituje elektromagnetno zračenje, kao što su uređaj sa funkcijom za bežični LAN, drugi BLUETOOTH uređaj ili mikrotalasna rerna, pomerite ih na drugo mesto.
- Smanjite jačinu zvuka na povezanom BLUETOOTH uređaju.


**Korišćenje funkcije Party Chain i dodavanja zvučnika****Funkcija Party Chain ne može da se aktivira.**

- Proverite povezivanje (stranica 18).
- Uverite se da su audio kablovi pravilno povezani.
- Izaberite funkciju različitu od funkcije Audio In (stranica 20).

## Funkcija Party Chain ne radi pravilno.

- Isključite sistem. Zatim ponovo uključite sistem i aktivirajte funkciju Party Chain.

## Nije moguće povezivanje BLUETOOTH uređaja sa sistemom u toku rada funkcije dodavanja zvučnika.



- Kada povežete dva sistema GTK XB5, obavite postupak uparivanja između BLUETOOTH uređaja i sistema na kojem treperi indikator  (BLUETOOTH). Zatim obavite BLUETOOTH povezivanje.

## Vraćanje sistema na početne vrednosti

Ako sistem i dalje ne funkcioniše pravilno, vratite ga na fabrička podrazumevana podešavanja.

### 1 Iskopčajte i ponovo priključite kabl za napajanje naizmeničnom strujom, a zatim uključite sistem.

### 2 Držite pritisnuto dugme FUNCTION – PAIRING i dugme za jačinu zvuka – duže od 5 sekundi.

Kada indikator za ,  (BLUETOOTH) i AUDIO IN na jedinici trepere duže od 3 sekunde, sve postavke koje je konfigurisao korisnik, kao što su informacije o registraciji uparivanja, vraćaju se na fabričke podrazumevane postavke.

#### Napomena

Ako resetujete sistem na početna podešavanja, on možda neće moći da se poveže na BLUETOOTH uređaj. U tom slučaju, izbrišite informacije o uparivanju na BLUETOOTH uređaju, a zatim ponovo obavite postupak uparivanja (stranica 10).

## Mere opreza

### O bezbednosti

- Izvucite kabl za napajanje naizmeničnom strujom iz zidne utičnice ako uređaj nećete koristiti u dužem vremenskom periodu. Kada iskopčavate kabl, uvek ga držite za utikač. Nikad ne vucite sam kabl.
- Ako u sistem dospe bilo kakav predmet ili tečnost, isključite sistem sa mrežnog napajanja i odnesite ga na proveru u ovlašćeni servis pre nastavka upotrebe.
- Kabl za napajanje naizmeničnom strujom morate da zamenite samo kod ovlašćenog serviseru.

### O postavljanju

- Ne postavljajte sistem u nagnuti položaj ili na lokacije koje su izuzetno tople, hladne, prašnjave, prljave ili vlažne, nedostaje mu odgovarajuća ventilacija ili je izložen vibraciji, direktnom sunčevom svetlu ili sjajnom svetlu.
- Budite pažljivi prilikom postavljanja sistema na posebno tretirane površine (npr. voskovane, lakirane, polirane), jer može doći do pojave mrlja ili gubitka boje.
- Vodite računa da ne poprsKate jedinicu vodom. Ova jedinica nije vodootporna.

### O zagrevanju

- Zagrevanje sistema tokom rada je normalno i ne predstavlja razlog za brigu.
- Ne dodirujte kućište ako je sistem bio neprekidno korišćen na visokoj jačini zvuka, jer kućište može da postane vrelo.
- Ne blokirajte ventilacione otvore.

### O sistemu zvučnika

Ugrađeni sistem zvučnika nije magnetno oklopljen, pa slika na obližnjim TV prijemnicima može da postane magnetno izobličena. U tom slučaju isključite TV, sačekajte 15 do 30 minuta, a zatim ga ponovo uključite.

Ako nema poboljšanja, postavite sistem dalje od TV-a.

### Čišćenje kućišta

Ovaj sistem čistite mekanom krpom koja je nakvašena u rastvoru blagog deterdženta. Ne koristite abrazivne materijale, prašak za ribanje ili rastvarače poput razredivača, benzina ili alkohola.

## O BLUETOOTH komunikaciji

- BLUETOOTH uređaje bi trebalo da koristite na udaljenosti do 10 metara i između njih ne bi trebalo da se nalaze prepreke. Opseg efikasne komunikacije može da postane kraći pod sledećim uslovima.
  - Kada se između uređaja koji su povezani BLUETOOTH vezom nalazi osoba, metalni objekat, zid ili neka druga prepreka
  - Kada se nalazite na lokaciji na kojoj se koristi bežični LAN
  - Kada se uređaj nalazi blizu uključene mikrotalasne rerne
  - Kada se nalazite na lokaciji na kojoj se stvara emisija elektromagnetnih talasa
- BLUETOOTH uređaji i bežična LAN (IEEE 802.11b/g) oprema koriste isti frekventni opseg (2,4 GHz). Kada BLUETOOTH uređaj koristite blizu uređaja sa funkcijom za bežični LAN, može doći do elektromagnetnih smetnji. To može da dovede do manje brzine prenosa podataka, smetnji ili nemogućnosti povezivanja. Ako se to desi, isprobajte sledeća rešenja:
  - Koristite ovaj sistem na udaljenosti od najmanje 10 metara od opreme za bežični LAN.
  - Isključite napajanje na opremi sa funkcijom za bežični LAN kada BLUETOOTH uređaj koristite u opsegu od 10 metara.
  - Koristite ovaj sistem i BLUETOOTH uređaj što bliže jedno drugom.
- Radio talasi koje emituje ovaj sistem mogu da dovedu do smetnji u radu nekih medicinskih uređaja. Budući da ove smetnje mogu da dovedu do kvara, uvek isključite napajanje ovog sistema i BLUETOOTH uređaja na sledećim lokacijama:
  - U bolnici, vozu, avionu, benzinskoj pumpi i bilo kom mestu na kojem su prisutni zapaljivi gasovi
  - Blizu automatskih vrata ili požarnih alarma
- Ovaj sistem podržava bezbednosne funkcije koje su u skladu sa BLUETOOTH specifikacijom kako bi se obezbedila sigurna veza prilikom komunikacije pomoću tehnologije BLUETOOTH. Međutim, ove bezbednosne funkcije možda neće biti dovoljne u zavisnosti od podešavanja, sadržaja i drugih faktora, pa uvek budite na oprezu kada obavljate komunikaciju pomoću tehnologije BLUETOOTH.
- Sony ne odgovara u slučaju štete ili drugog gubitka koji je nastao usled otkrivenih informacija korišćenjem tehnologije BLUETOOTH.
- Ne garantujemo BLUETOOTH komunikaciju sa svim BLUETOOTH uređajima koji imaju isti profil kao ovaj sistem.
- BLUETOOTH uređaji koji su povezani sa ovim sistemom moraju da ispunjavaju BLUETOOTH specifikaciju organizacije Bluetooth SIG, Inc. i moraju da budu sertifikovani. Međutim, čak i ako je uređaj u skladu sa BLUETOOTH specifikacijom, u nekim slučajevima karakteristike ili specifikacije BLUETOOTH uređaja mogu da onemogućavaju povezivanje ili dovedu do drugačijeg načina kontrole, prikaza ili rada od onog koji je predviđen.
- Može da dođe do pojave šuma ili zvuk može da bude isprekidan u zavisnosti od BLUETOOTH uređaja koji je povezan sa sistemom, okruženja u kojem se odvija komunikacija ili uslova u okruženju.

# Specifikacije

## Odeljak zvučnika

Visokotonac:

50 mm × 2, konusni

Niskotonac:

130 mm × 2, konusni

## Ulazi

AUDIO/PARTY CHAIN IN L/R:

Napon 2 V, impedansa 10 kilooma

## Izlazi

AUDIO/PARTY CHAIN OUT L/R:

Napon 2 V, impedansa 600 oma

## Odeljak za BLUETOOTH

Sistem komunikacije:

BLUETOOTH standardna verzija 3.0

Izlaz:

BLUETOOTH Standard, klasa napajanja 2

Maksimalni opseg komunikacije:

Optička vidljivost od približno 10 m<sup>1)</sup>

Frekventni pojas:

Pojas od 2,4 GHz (2,4000 GHz – 2,4835 GHz)

Metod modulacije:

FHSS (Freq Hopping Spread Spectrum)

Kompatibilni BLUETOOTH profili<sup>2)</sup>:

A2DP (Advanced Audio Distribution Profile)

AVRCP (Audio Video Remote Control Profile)

SPP (Serial Port Profile)

Podržani kodeci:

SBC (Sub Band Codec)

AAC (Advanced Audio Coding)

LDAC

<sup>1)</sup> Stvarni opseg će se razlikovati u zavisnosti od faktora kao što su prepreke između uređaja, magnetnog polja oko mikrotalasne rerne, statičkog elektriciteta, osetljivosti prijema, performansi antene, operativnog sistema, softverske aplikacije itd.

<sup>2)</sup> BLUETOOTH standardni profili ukazuju na svrhu BLUETOOTH komunikacije između uređaja.

## Opšte

Zahtevi za napajanje:

Model za Severnu Ameriku:

AC 120 V, 60 Hz

Ostali modeli: AC 120 V – 240 V, 50/60 Hz

Potrošnja energije:

30 W

Potrošnja energije u režimu mirovanja:

Kada je režim mirovanja za BLUETOOTH isključen: 0,5 W (eko režim)

Kada je režim mirovanja za BLUETOOTH uključen: 2,8 W (svi priključci za bežičnu mrežu su uključeni)

Dimenzije (Š/V/D) (približno)

262 mm × 524 mm × 273 mm

Masa (približno):

7 kg

Broj isporučenih sistema:

1 komad

Isporučena dodatna oprema:

Kabl za napajanje naizmeničnom strujom (1)

Adapter utikača za naizmeničnu struju\* (1) (isporučuje se samo u određenim područjima)

\* Ovaj adapter utikača nije za korišćenje u Čileu, Paragvaju i Urugvaju. Koristite ovaj adapter utikača u zemljama u kojima je to neophodno.

Dizajn i specifikacije su podložni promenama bez najave.

---

## Obaveštenje o licenci i zaštićenim znakovima

- Oznaka BLUETOOTH® i logotipi su registrovani zaštićeni znakovi u vlasništvu kompanije Bluetooth SIG, Inc., a Sony Corporation koristi ove znakove pod licencom. Svi ostali zaštitni znakovi i tržišni nazivi su vlasništvo njihovih vlasnika.
- N-Mark je zaštićeni znak ili registrovani zaštićeni znak kompanije NFC Forum, Inc. u Sjedinjenim Američkim Državama i drugim zemljama.
- Google Play i Android su zaštićeni znakovi kompanije Google Inc.
- LDAC™ i logotip LDAC su zaštićeni znakovi kompanije Sony Corporation.
- Apple, logotip Apple, iPhone i iPod touch su zaštićeni znakovi kompanije Apple Inc., registrovani u SAD i drugim zemljama. App Store je zaštićeni znak usluge kompanije Apple Inc.
- „Made for iPod“ i „Made for iPhone“ znači da je elektronska oprema posebno dizajnirana za rad sa iPod ili iPhone uređajima i sertifikovana od strane proizvođača tako da ispunjava standarde za performanse kompanije Apple. Apple ne odgovara za rad tog uređaja niti za njegovu usklađenost sa bezbednosnim standardima i propisima. Imajte u vidu to da upotreba ove dodatne opreme sa iPod ili iPhone uređajem može da utiče na performanse bežične veze.
- WALKMAN® i logo WALKMAN® su registrovani zaštićeni znakovi kompanije Sony Corporation.
- Svi ostali zaštićeni znakovi i registrovani zaštićeni znakovi pripadaju njihovim vlasnicima. U ovom priručniku nisu navedene oznake ™ i ®.

<http://www.sony.net/>

