

SONY®

Domači zvočni sistem

Navodila za uporabo

Uvod

BLUETOOTH

Nastavitev zvoka

Drugi postopki

Dodatne informacije

OPOZORILO

Če želite zmanjšati nevarnost požara, ne prekrivajte prezračevalne reže naprave s predmeti, kot so časopisi, prti, zavese ipd.

Naprave ne izpostavljajte virom odprtega ognja (na primer prižganim svečam).

Zmanjšajte nevarnost požara ali električnega udara, tako da naprave ne izpostavljate vodnim kapljam ali curkom in nanjo ne postavljate predmetov, napolnjenih s tekočinami (na primer vaz).

Ker se glavni napajalni priključek uporablja za prekinitev povezave z napajalnim omrežjem, enoto priključite v lahko dostopno električno vtičnico.

Če opazite neobičajno delovanje enote, takoj izvlcite glavni napajalni priključek iz električne vtičnice.

Naprave ne postavljajte v zaprt prostor, na primer v knjižno ali vgradno omaro.

Če je enota priključena v električno vtičnico, je povezana z napajalnim omrežjem, tudi če je izklopljena.

Naprava je namenjena samo za uporabo v zaprtih prostorih.

Odstranjevanje izrabljenih baterij ter električne in elektronske opreme (velja za države EU in druge evropske države s sistemom ločenega zbiranja odpadkov)



Ta oznaka na izdelku, bateriji ali embalaži pomeni, da izdelka in baterij ni dovoljeno odvreči med gospodinjске odpadke. Ta oznaka na nekaterih baterijah vključuje tudi kemijski simbol. Kemijski simbol za živo srebro (Hg) ali svinec (Pb) je dodan, če baterija vsebuje več kot 0,0005 % živega srebra ali 0,004 % svınca. S tem, ko izdelke in baterije pravilno odvržete, pripomorete k preprečevanju morebitnih negativnih posledic za okolje in zdravje ljudi, ki bi jih lahko povzročila nepravilna odstranitev. Recikliranje materialov prispeva k ohranjanju naravnih virov. Če izdelek za svoje delovanje ali zaradi varnostnih razlogov ali zagotavljanja celovitosti podatkov potrebuje trajno napajanje prek notranje baterije, lahko baterijo zamenja samo usposobljen serviser. Poskrbite za pravilno ravnanje s takšno baterijo ter električno in elektronsko opremo, tako da izdelke ob koncu življenjske dobe odložite na ustreznem zbirnem mestu za recikliranje električne in elektronske opreme. Za ustrezno ravnanje z drugimi baterijami preberite razdelek o varnem odstranjevanju baterij iz izdelka. Baterije odložite na ustreznem zbirnem mestu za recikliranje izrabljenih baterij. Za več informacij o recikliranju tega izdelka ali baterije se obrnite na lokalno upravo, komunalno službo ali prodajalca, pri katerem ste kupili izdelek ali baterijo.

Opomba za uporabnike: spodaj navedene informacije se nanašajo samo na opremo, prodano v državah, v katerih veljajo direktive EU.

Ta izdelek je proizvedlo podjetje Sony Corporation, 1-7-1 Konan Minato-ku Tokio, 108-0075 Japonska, ali pa je bil proizveden v imenu tega podjetja. Vprašanja glede skladnosti izdelka z zakonodajo Evropske unije naslovite na pooblaščenega predstavnika – družbo Sony Belgium, bijkantoor van Sony Europe Limited, Da Vincilaan 7-D1, 1935 Zaventem, Belgija. V primeru vprašanj glede servisa ali garancije uporabite naslove, navedene v ločenih servisnih ali garancijskih dokumentih.

Družba Sony Corp. s tem dokumentom potrjuje, da je ta oprema skladna z osnovnimi zahtevami in drugimi ustreznimi določbami v Direktivi 1999/5/ES.

Podrobnosti so na voljo na tem naslovu URL:

<http://www.compliance.sony.de/>



Veljavnost oznake CE je omejena samo na države, kjer je pravno veljavna, zlasti v državah Evropskega gospodarskega prostora (EGP).

Ta oprema je bila preizkušena in ustreza zahtevam Direktive o elektromagnetni združljivosti (EMC) glede uporabe povezovalnega kabla, krajšega od treh metrov.

O tem priročniku

Nekatere slike so prikazane kot vzorčne skice in se lahko razlikujejo od dejanskih izdelkov.

Kazalo vsebine

O tem priročniku.....	4
Vodnik po delih sistema in upravljalnih gumbih	6

Uvod

Vklop sistema	8
Prenašanje sistema	8
Vodoravna postavitev sistema	8
O varčevanju z energijo	9

BLUETOOTH

Seznanjanje sistema z napravo BLUETOOTH	10
Poslušanje glasbe z napravo BLUETOOTH	11
Vzpostavljanje povezave BLUETOOTH z enim dotikom prek funkcije NFC.....	12
O brezžični tehnologiji BLUETOOTH	14
Predvajanje z visokokakovostnim zvočnim kodekom (AAC/LDAC™).....	14
Nastavljanje stanja pripravljenosti BLUETOOTH	15
Vklop ali izklop signala BLUETOOTH	16
Uporaba aplikacije »SongPal« prek povezave BLUETOOTH.....	16

Nastavitev zvoka

Prilagajanje zvoka.....	17
-------------------------	----

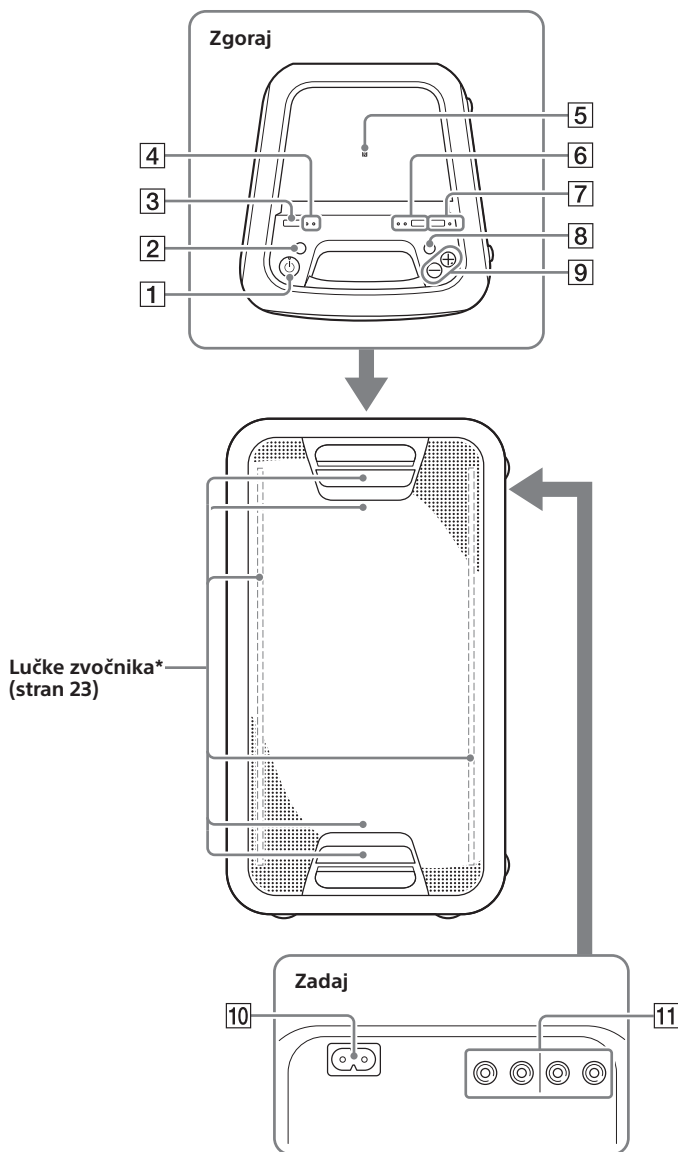
Drugi postopki

Uporaba funkcije Party Chain.....	18
Poslušanje glasbe prek brezžične povezave v dveh sistemih (funkcija Speaker Add)	21
Uživanje v glasbi z uporabo funkcije Speaker Lights	23
Uporaba dodatne opreme	23
Nastavitev funkcije samodejnega preklopa v stanje pripravljenosti	23





Dodatne informacije

Informacije o združljivih napravah	24
Odpravljanje težav.....	24
Previdnostni ukrepi	26
Tehnični podatki	28
Opombe glede licenc in blagovnih znamk.....	29

Vodnik po delih sistema in upravljalnih gumbih



* Ko je funkcija Speaker Lights vklopljena, ne glejte neposredno v dele, ki oddajajo svetlobo.




- 1** Gumb  (vklop/izklop)
Pritisnite za vklop ali izklop sistema.
- Indikator**  (vklop/izklop)
— Sveti zeleno, ko je sistem vklopljen.
— Sveti oranžno, ko je sistem izklopljen in ko je stanje pripravljenosti BLUETOOTH vklopljeno.
- 2** Gumb LIGHT (stran 23)
- 3** Gumb FUNCTION – PAIRING
— Pritiskajte, da izberete funkcijo BLUETOOTH ali Audio In.
— Kadar je izbrana funkcija BLUETOOTH, pridržite gumb, da aktivirate postopek seznanjanja BLUETOOTH.
- 4** Indikator  (BLUETOOTH)
(stran 14)
- Indikator AUDIO IN (stran 23)
- 5**  (oznaka N) (stran 13)
- 6** Gumb ADD (stran 21)
- Indikatorji ADD L/R (stran 21)
- 7** Gumb PARTY CHAIN (stran 20)
- Indikator PARTY CHAIN
(stran 20)
- 8** Gumb EXTRA BASS
Pritisnite za ustvarjanje bolj dinamičnega zvoka (stran 17).
- Indikator EXTRA BASS
(stran 17)
- 9** Gumba za glasnost Volume +*/–
Pritisnite za nastavev glasnosti.
- 10** Vtičnica AC IN (stran 8)

- 11** Vhodne in izhodne vtičnice za zvok
Z zvočnim kablom (ni priložen) povežite priključke, kot sledi:
- Vtičnice AUDIO/PARTY CHAIN OUT L/R
— Povežite z vhodnimi zvočnimi vtičnicami dodatne opreme.
— Povežite z drugim zvočnim sistemom, da omogočite uporabo funkcije Party Chain (stran 18).
 - Vtičnice AUDIO/PARTY CHAIN IN L/R
— Priključite v vtičnici za izhod zvoka televizorja ali avdio/ video opreme. Zvok se oddaja skozi ta sistem.
— Povežite z drugim zvočnim sistemom, da omogočite uporabo funkcije Party Chain (stran 18).

* Na gumbu za glasnost + je otipljiva pika. Ta pika vam bo v pomoč pri upravljanju sistema.

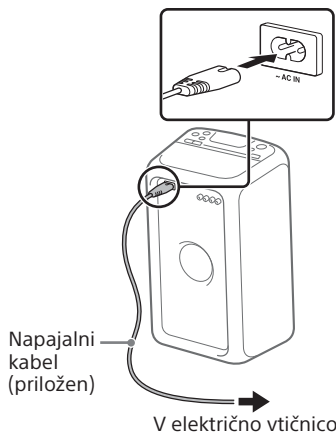
Stanja indikatorja

Stanja indikatorjev na enoti so prikazana na spodnjih slikah.

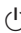

Stanje indikatorja	Slika
Utripa	
Sveti	
Izklopljen	

Vklop sistema

- 1 Priključite (priloženi) napajalni kabel v vtičnico AC IN na zadnji strani enote in nato v električno vtičnico.



Sistem se vklopi v predstavitev načinu in predstavitev se samodejno zažene.

- 2 Pritisnite , da vklopite sistem.
Indikator  zasveti zeleno.

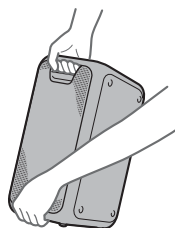
Onemogočenje predstavitve

Med izvajanjem predstavitve pritisnite LIGHT.

Predstavitev se konča in sistem preklopi v stanje pripravljenosti. Če pritisnete LIGHT, ko je sistem v stanju pripravljenosti ali kadar odklopite in znova priklopite napajalni kabel, sistem preklopi v predstavitveni način.

Prenašanje sistema

Pred prenašanjem sistema odklopite vse kable.

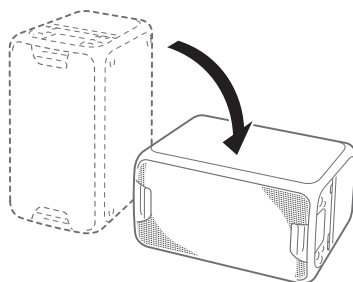


Opomba

Zelo pomembno je, da med prenašanjem sistema držite roki na ustreznem mestu, saj se tako lahko izognete osebnim poškodbam in/ali poškodbam lastnine.

Vodoravna postavitve sistema

Sistem lahko postavite tudi v vodoravni položaj, kot je prikazano spodaj. (Stran z gumijastimi nogicami položite navzdol.)



O varčevanju z energijo

Sistem se privzeto samodejno izklopi v približno 15 minutah, če ga ne uporabljate ali če zvočni signal ni zaznan. Podrobnosti najdete v razdelku »Nastavitev funkcije samodejnega preklopa v stanje pripravljenosti« (stran 23).



Seznanjanje sistema z napravo BLUETOOTH

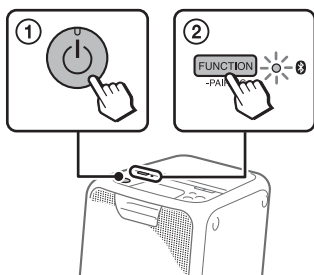
Seznanjanje je postopek, pri katerem se naprave BLUETOOTH predhodno medsebojno registrirajo. Ko so naprave seznanjene, tega postopka ni treba ponavljati.

Če je vaša naprava pametni telefon, združljiv s funkcijo NFC, ročno seznanjanje ni potrebno. (Glejte »Vzpostavljanje povezave BLUETOOTH z enim dotikom prek funkcije NFC« (stran 11).)


1 Napravo BLUETOOTH sistemu približajte na 1 meter.

2 Izberite funkcijo BLUETOOTH.


- ① Pritisnite , da vklopite sistem.
- ② Pritiskajte gumb **FUNCTION-PAIRING**, dokler indikator  (BLUETOOTH) hitro utripa.

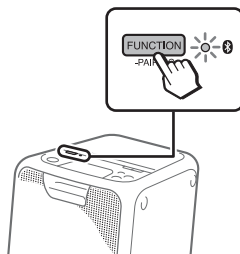


Namiga

- Če sistem nima informacij o seznanjanju (na primer ob prvi uporabi funkcije BLUETOOTH po nakupu), indikator  (BLUETOOTH) hitro utripa in sistem samodejno preklopi v način seznanjanja. V tem primeru nadaljujte s 4. korakom.
- Če je povezava BLUETOOTH vzpostavljena, prekinite povezavo BLUETOOTH (stran 11).

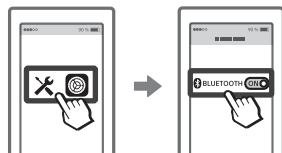
3 Pritisnite gumb FUNCTION-PAIRING in ga pridržite več kot 3 sekunde.

Indikator  (BLUETOOTH) hitro utripa.



4 Izvedite postopek seznanjanja v napravi BLUETOOTH.

Če želite več informacij, preberite navodila za uporabo naprave BLUETOOTH.




5 Na zaslonu naprave BLUETOOTH izberite možnost »GTK-XB5«.

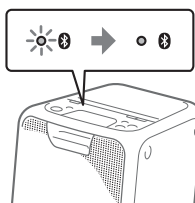


Opomba

Če naprava BLUETOOTH zahteva geslo, vnesite »0000«. Geslo je lahko označeno z besedami »Passkey«, »Passcode«, »PIN code«, »PIN number« ali »Password«.

6 Vzpostavite povezavo BLUETOOTH v napravo BLUETOOTH.

Ko je postopek seznanjanja zaključen in je povezava BLUETOOTH vzpostavljena, indikator  (BLUETOOTH) na enoti preneha utripati in sveti neprekinjeno.



Ko je postopek seznanjanja zaključen, se lahko, odvisno od naprave BLUETOOTH, povezava vzpostavi samodejno.

Opombi

- S sistemom lahko seznanite do 8 naprav BLUETOOTH. Če s sistemom seznanite še 9. napravo BLUETOOTH, bo najstarejša seznanjena naprava izbrisana.
- Če želite sistem seznaniti z drugo napravo BLUETOOTH, ponovite postopek od 1. do 6. koraka.

Preklic postopka seznanjanja

Pritisnite gumb FUNCTION – PAIRING.

Brisanje vseh podatkov o seznanjanju oz. registraciji

Če želite izbrisati vse podatke o seznanjanju oz. registraciji, morate sistem ponastaviti na tovarniško privzete nastavitve. Glejte razdelek »Ponastavitev sistema« (stran 26).

Poslušanje glasbe z napravo BLUETOOTH

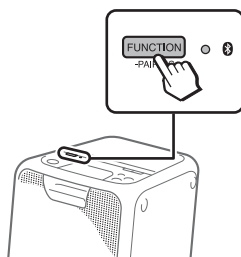
Napravo BLUETOOTH lahko upravljate tako, da s profilom AVRCP vzpostavite povezavo med sistemom in napravo BLUETOOTH.

Pred predvajanjem glasbe preverite naslednje:

- Funkcija BLUETOOTH naprave BLUETOOTH je vklopljena.
- Postopek seznanjanja je zaključen (stran 10).

Ko je povezava med sistemom in napravo BLUETOOTH vzpostavljena, lahko predvajanje upravljate z napravo BLUETOOTH.

1 Pritiskajte gumb FUNCTION – PAIRING, dokler indikator (BLUETOOTH) na enoti ne zasveti.



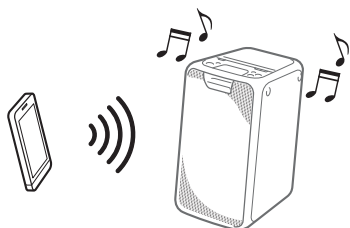
2 Vzpostavite povezavo z napravo BLUETOOTH.

Zadnja povezana naprava BLUETOOTH bo samodejno povezana.

Vzpostavite povezavo BLUETOOTH iz naprave BLUETOOTH, če naprava ni povezana.

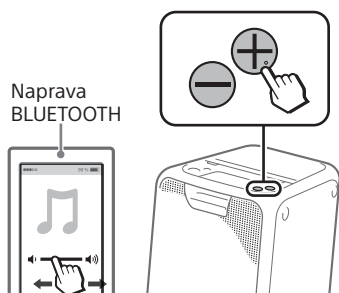
3 Predvajajte zvočni vir prek naprave BLUETOOTH.

Če želite več informacij, preberite navodila za uporabo naprave BLUETOOTH.



4 Prilagodite glasnost.

Najprej prilagodite glasnost naprave BLUETOOTH. Če je raven glasnosti še vedno prenizka, prilagodite glasnost sistema z gumboma za glasnost +/-.



Opomba

Če s sistemom poskusite povezati drugo napravo BLUETOOTH, bo povezava s trenutno povezano napravo BLUETOOTH prekinjena.

Prekinitev povezave BLUETOOTH

Pritisnite gumb FUNCTION – PAIRING in ga pridržite več kot 3 sekunde.

Odvisno od naprave BLUETOOTH se povezava BLUETOOTH lahko prekine samodejno, ko zaustavite predvajanje.

Vzpostavljajte povezave BLUETOOTH z enim dotikom prek funkcije NFC

NFC (komunikacija s tehnologijo bližnjega polja) je tehnologija, ki omogoča brezžično komunikacijo kratkega dosega med različnimi napravami, kot so pametni telefoni in oznake IC.

Ko se dotaknete sistema s pametnim telefonom, ki ima omogočeno funkcijo NFC, sistem samodejno:

- vklopi funkcijo BLUETOOTH,
- dokonča seznanjanje in vzpostavitev povezave BLUETOOTH.

Združljivi pametni telefoni

Pametni telefoni z vgrajeno funkcijo NFC (operacijski sistemi: Android™ 2.3.3 ali novejša različica, razen Android 3.x)

Opombi

- Sistem lahko hkrati prepozna samo en pametni telefon, ki je združljiv s funkcijo NFC, in se z njim poveže. Če s sistemom poskusite povezati drug pametni telefon, ki je združljiv s funkcijo NFC, bo povezava s trenutno povezanim pametnim telefonom, združljivim s funkcijo NFC, prekinjena.
- Morda boste morali v pametnem telefonu, združljivem s funkcijo NFC, prej opraviti naslednje korake, kar je odvisno od pametnega telefona, združljivega s funkcijo NFC.
 - Vključite funkcijo NFC. Podrobnosti poiščite v navodilih za uporabo pametnega telefona, združljivega s funkcijo NFC.
 - Če je v pametnem telefonu, združljivem s funkcijo NFC, nameščen operacijski sistem, starejši od različice Android 4.1.x, prenesite in zaženite aplikacijo »NFC Easy Connect«.
 - »NFC Easy Connect« je brezplačna aplikacija za pametne telefone z operacijskim sistemom Android, ki jo lahko namestite prek spletnega mesta Google Play™. (Aplikacija v nekaterih državah/regijah morda ni na voljo.)


1 Vključite funkcijo NFC v napravi BLUETOOTH.

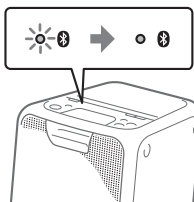


2 Napravo BLUETOOTH, kot je pametni telefon ali tablični računalnik, postavite tako, da se dotika oznake N na enoti, dokler naprava BLUETOOTH ne zavibrira.



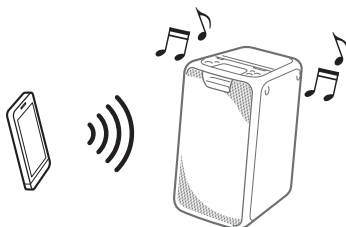
Postopek vzpostavljanja povezave dokončajte tako, da upoštevate navodila, prikazana na zaslonu naprave BLUETOOTH.

Ko je povezava BLUETOOTH vzpostavljena, indikator  (BLUETOOTH) na enoti preneha utripati in sveti neprekinjeno.



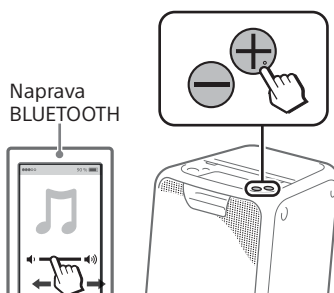
3 Predvajajte zvočni vir prek naprave BLUETOOTH.

Če želite več informacij, preberite navodila za uporabo naprave BLUETOOTH.



4 Prilagodite glasnost.

Najprej prilagodite glasnost naprave BLUETOOTH. Če je raven glasnosti še vedno prenizka, prilagodite glasnost sistema z gumboma za glasnost +/-.



Namig

Če postopek seznanjanja in vzpostavljanje povezave BLUETOOTH nista uspešna, naredite naslednje.

- Če uporabljate ovitek za pametni telefon, ki je dostopen na trgu, ga odstranite.
- S pametnim telefonom se znova dotaknite oznake N na enoti.
- Znova zaženite aplikacijo »NFC Easy Connect«.

Prekinitev povezave BLUETOOTH

Z napravo BLUETOOTH se znova dotaknite oznake N na enoti.


O brezžični tehnologiji BLUETOOTH

Brezžična tehnologija BLUETOOTH je brezžična tehnologija kratkega dosega, ki omogoča brezžično prenašanje podatkov med digitalnimi napravami. Brezžična tehnologija BLUETOOTH deluje v obsegu 10 metrov.

Podprta različica, profili in kodeki BLUETOOTH

Podrobnosti najdete v razdelku »BLUETOOTH« (stran 28).

Indikator (BLUETOOTH)

Indikator  (BLUETOOTH) na enoti zasveti ali utripa modro, da prikaže stanje BLUETOOTH.

Stanje sistema	Stanje indikatorja
Stanje pripravljenosti povezave BLUETOOTH	Počasi utripa
Seznanjanje BLUETOOTH	Hitro utripa
Povezava BLUETOOTH je vzpostavljena	Sveti

Predvajanje z visokokakovostnim zvočnim kodekom (AAC/ LDAC™)

Ta sistem lahko sprejema podatke v obliki kodeka AAC ali LDAC iz naprave BLUETOOTH. Ta omogoča predvajanje zvoka višje kakovosti.

Zvočni kodek lahko izberete med naslednjima nastavitvama z aplikacijo »SongPal« (stran 11). Privzeta nastavitev sistema je »AUTO«.

Če želite shraniti spremembe nastavitve, morate prekiniti povezavo BLUETOOTH (stran 12) in nato znova izvesti postopek vzpostavitve povezave BLUETOOTH.

- AUTO: sistem zazna kodek, ki je uporabljen v izvorni napravi, ter med kodeki »SBC«, »AAC*« in »LDAC*« samodejno izbere optimalnega.
 - SBC: kodek »SBC« je vedno uporabljen, ne glede na kodek, ki je uporabljen v izvorni napravi.
- * Na voljo samo, če naprava BLUETOOTH podpira kodek.

Opomba

Ko je izvorna naprava združljiva s kodekom AAC/LDAC in je ta funkcija nastavljena na »AUTO«, lahko izkoristite višjo kakovost zvoka. Vendar je lahko predvajanje zvoka moteno, odvisno od stanja povezave BLUETOOTH. Če se to zgodi, nastavite funkcijo na »SBC«.

LDAC je tehnologija zvočnega šifriranja podjetja Sony, ki omogoča prenos zvočne vsebine z visoko ločljivostjo (Hi-Res) tudi prek povezave BLUETOOTH. Za razliko od drugih tehnologij šifriranja, ki podpirajo standard BLUETOOTH (npr. SBC), deluje brez pretvarjanja zvočne vsebine z visoko ločljivostjo na nižjo raven¹⁾. Omogoča tudi prenos trikrat večje količine podatkov²⁾ prek brezžičnega omrežja BLUETOOTH kot druge tehnologije ter zagotavlja neprekosljivo kakovost zvoka na podlagi učinkovitega šifriranja in optimiziranega paketiranja.

¹⁾ Razen vsebin formata DSD.

²⁾ V primerjavi s tehnologijo SBC (kodiranje podpasov), ko je izbrana bitna hitrost 990 kb/s (96/48 kHz) ali 909 kb/s (88,2/44,1 kHz).

Nastavljanje stanja pripravljenosti BLUETOOTH

Stanje pripravljenosti povezave BLUETOOTH omogoča, da se sistem samodejno vklopi ob vzpostavitvi povezave BLUETOOTH z napravo BLUETOOTH. Ta nastavek je privzeto izklopljena.

To nastavek lahko konfigurirate le z aplikacijo »SongPal«. Za podrobnejše informacije o aplikaciji »SongPal« glejte razdelek »Uporaba aplikacije »SongPal« prek povezave BLUETOOTH« (stran 11).

Namig

Če želite zmanjšati porabo energije v stanju pripravljenosti (način varčevanja z energijo), onemogočite stanje pripravljenosti povezave BLUETOOTH.

Vklop ali izklop signala BLUETOOTH

S sistemom se lahko povežete prek seznanjene naprave BLUETOOTH pri uporabi vseh funkcij, ko je vklopljen signal BLUETOOTH. Ta nastavev je privzeto vklopljena.

Pridržite gumba FUNCTION – PAIRING in gumb za glasnost + več kot 5 sekund.

Opomba

Ko je signal BLUETOOTH izklopljen, ni mogoče izvesti naslednjih postopkov:

- seznanjanje in/ali vzpostavljanje povezave z napravo BLUETOOTH,
- uporaba aplikacije »SongPal« prek povezave BLUETOOTH.

Če želite vklopiti signal BLUETOOTH, ponovite zgornji postopek.

Uporaba aplikacije »SongPal« prek povezave BLUETOOTH

O aplikaciji



Sistem lahko upravljate prek brezplačne aplikacije »SongPal«, ki je na voljo v spletnih trgovinah Google Play in App Store. Poiščite »SongPal« ali optično preberite spodnjo dvorazsežno kodo QR in naložite aplikacijo, da izveste več o njenih uporabnih storitvah.



Prenos aplikacije »SongPal« v pametni telefon/napravo iPhone omogoča naslednje funkcije.

Prilagajanje zvoka (EQ)

Zvok lahko prilagajate z različnimi prednastavljenimi možnostmi EQ.

Ustvarjanje vzdušja za zabavo (DJ EFFECT)

Zvok lahko dinamično upravljate, tako da izberete enega od treh zvočnih učinkov (FLANGER/ISOLATOR/WAH).

Konfiguriranje nastavitve sistema

Konfigurirate lahko različne nastavitve sistema, kot je npr. samodejno stanje pripravljenosti itd.

Konfiguriranje nastavitve funkcije BLUETOOTH

Konfigurirate lahko različne nastavitve funkcije BLUETOOTH, kot so npr. zvočni kodeki BLUETOOTH, stanje pripravljenosti BLUETOOTH itd.

► Podrobnejše informacije so na voljo v pomoči aplikacije SongPal.
<http://info.songpal.sony.net/help/>



Opombe

- Če aplikacija »SongPal« ne deluje pravilno, prekinite povezavo BLUETOOTH (stran 12) in nato znova vzpostavite povezavo BLUETOOTH, da bo povezava BLUETOOTH delovala pravilno.
- Kaj lahko upravljate z aplikacijo »SongPal«, je odvisno od priključene naprave.
- Tehnični podatki in oblika aplikacije se lahko spremenijo brez obvestila.

Nastavitev zvoka

Prilagajanje zvoka

Namen	Postopek
Prilagajanje glasnosti	Pritisnite gumba za glasnost +/-.
Ustvarjanje bolj dinamičnega zvoka	Pritisnite gumb EXTRA BASS. Indikator EXTRA BASS zasveti rdeče, ko je funkcija EXTRA BASS vklopljena.

Uporaba funkcije Party Chain

Povežete lahko več zvočnih sistemov ter ustvarite zanimivejše okolje za zabavo in boljše oddajanje zvoka.

Če aktivirate sistem v skupini, ta sistem postane gostitelj »Party Host« in deli glasbo. Drugi sistemi postanejo gostje »Party Guest« in predvajajo isto glasbo kot »Party Host«.

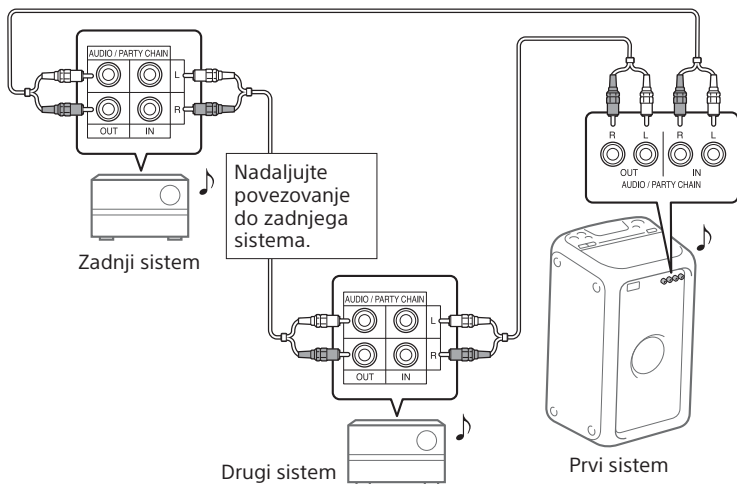
Nastavitev funkcije Party Chain


Nastavite funkcijo Party Chain tako, da povežete vse sisteme z zvočnimi kablji (niso priloženi).

Preden priključite povezovalne kable, iz električne vtičnice izključite napajalni kabel.

A Če imajo vsi sistemi funkcijo Party Chain

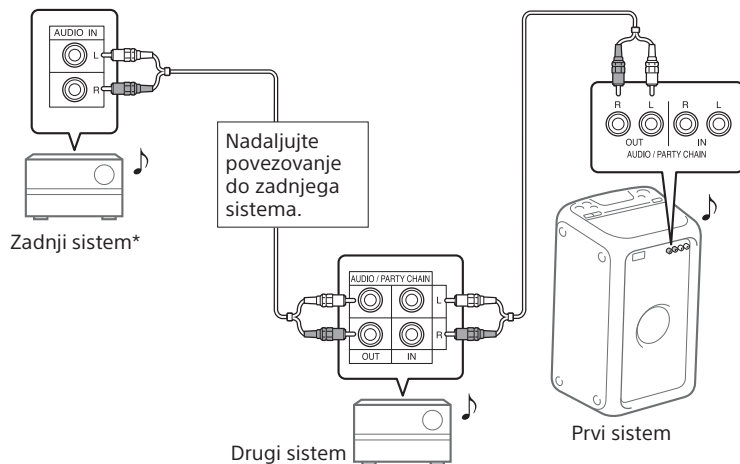
Primer: povezovanje z uporabo tega sistema kot prvega sistema



- Zadnji sistem mora biti povezan s prvim sistemom.
- Gostitelj Party Host lahko postane kateri koli sistem.
- Gostitelja Party Host lahko zamenjate z drugim sistemom v verigi. Podrobnosti najdete v razdelku »Izbira novega sistema z vlogo Party Host« (stran 18).
- Prepričajte se, da je izbrana funkcija  (BLUETOOTH). Če izberete funkcijo Audio In, funkcije Party Chain ni mogoče aktivirati.

B Če eden od sistemov nima funkcije Party Chain

Primer: povezovanje z uporabo tega sistema kot prvega sistema



* Z zadnjim sistemom povežite sistem, ki nima funkcije Party Chain. V zadnjem sistemu izberite funkcijo vhoda zvoka (Audio In).

- Zadnji sistem ni povezan s prvim sistemom.
- Prvi sistem morate izbrati za gostitelja Party Host, tako da vsi sistemi predvajajo isto glasbo, ko je funkcija Party Chain aktivirana.
- Zvok iz sistema, ki nima funkcije Party Chain, se lahko predvaja z rahlim zamikom.

Uživanje ob uporabi funkcije Party Chain

- 1 Priključite napajalni kabel in vklopite vse sisteme.**
- 2 Prilagodite raven glasnosti vseh sistemov.**
- 3 Aktivirajte funkcijo Party Chain v sistemu, ki ga želite uporabiti kot enoto Party Host.**

Primer: uporaba tega sistema kot gostitelja Party Host

- 1 Pritiskajte gumb FUNCTION – PAIRING, da izberete zeleno funkcijo.**
Če vzpostavite povezavo na način **A** (stran 18), ne izberite funkcije Audio In. Če jo izberete, zvoka ne bo mogoče predvajati.
- 2 Zaženite predvajanje in nato pritisnite PARTY CHAIN.**
Indikator PARTY CHAIN zasveti. Sistem Party Host zažene funkcijo Party Chain, pri čemer drugi sistemi samodejno postanejo Party Guest. Vsi sistemi predvajajo isto glasbo kot sistem Party Host.

Opombe

- Glede na skupno število enot sistemov, ki ste jih povezali, lahko traja nekaj časa, preden enote Party Guest začnejo predvajati glasbo.
- Če spremenite glasnost in zvočni učinek v enoti Party Host, s tem ne vplivate na predvajanje v enotah Party Guest.
- Za podrobnosti o delovanju drugih sistemov glejte njihova navodila za uporabo.

Izbira novega sistema z vlogo Party Host

Nov sistem Party Host lahko izberete samo, če vzpostavite povezavo na način **A** (stran 18). Ponovite postopek iz 3. koraka v razdelku »Uživanje ob uporabi funkcije Party Chain« v sistemu, ki ga želite uporabiti kot novi Party Host. Trenutni Party Host samodejno postane Party Guest. Vsi sistemi predvajajo isto glasbo kot novi sistem Party Host.

Opombi

- Drug sistem lahko izberete kot novi Party Host šele po tem, ko je funkcija Party Chain aktivirana v vseh sistemih v verigi.
- Če izbrani sistem po nekaj sekundah ne postane novi Party Host, ponovite postopek iz 3. koraka v razdelku »Uživanje ob uporabi funkcije Party Chain«.

Izklop funkcije Party Chain

Na enoti Party Host pritisnite PARTY CHAIN.

Opomba

Če sistem po nekaj sekundah ne izklopi funkcije Party Chain, znova pritisnite PARTY CHAIN na enoti Party Host.

Indikator funkcije Party Chain

Indikator funkcije Party Chain na enoti sveti ali utripa, da prikaže stanje sistema.

Stanje sistema	Stanje indikatorja
Party Host	Sveti
Party Guest	Utripa

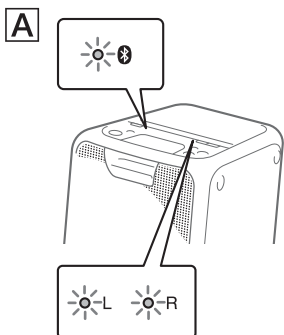
Poslušanje glasbe prek brezžične povezave v dveh sistemih (funkcija Speaker Add)

Če želite uporabljati to funkcijo, potrebujete dva sistema GTK-XB5. Če dva sistema GTK-XB5 povežete prek povezave BLUETOOTH, lahko uživate v glasbi ob še močnejšem zvoku. Izberete lahko tudi avdio izhod med dvojnim načinom (isti zvok se predvaja v dveh sistemih) in načinom stereo (stereo zvok). V naslednjih korakih sta sistema označena kot »sistem A« (ali glavni sistem) in »sistem B«.

Vklop funkcije za dodajanje zvočnika

- 1** Sistema GTK-XB5 približajte na 1 meter.
- 2** Pritiskajte gumb **FUNCTION – PAIRING** na sistemu **A**, dokler indikator **BLUETOOTH** na enoti ne zasveti.
- 3** Pridržite gumb **ADD** na sistemu **A**, dokler indikatorja **ADD L/R** na enoti ne začneta utripati.

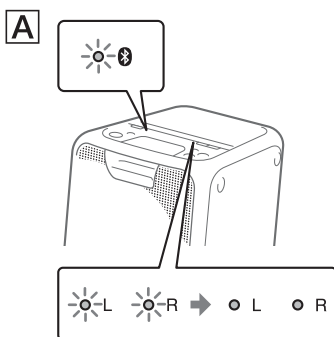
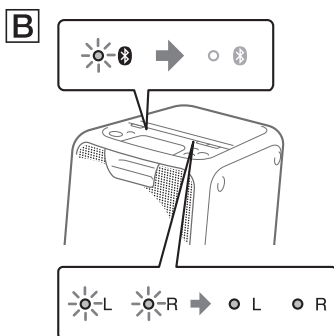
Sistem preklopi v način za dodajanje zvočnika.



- 4** Pritiskajte gumb **FUNCTION – PAIRING** na sistemu **B**, dokler indikator **BLUETOOTH** na enoti ne zasveti.

- 5** Pridržite gumb **ADD** na sistemu **B**, dokler indikatorja **ADD L/R** na enoti ne začneta utripati.

Nato indikatorji L/R na obeh sistemih prenehajo utripati in začnejo svetiti, medtem ko se indikator **BLUETOOTH** na sistemu **B** izklopi.



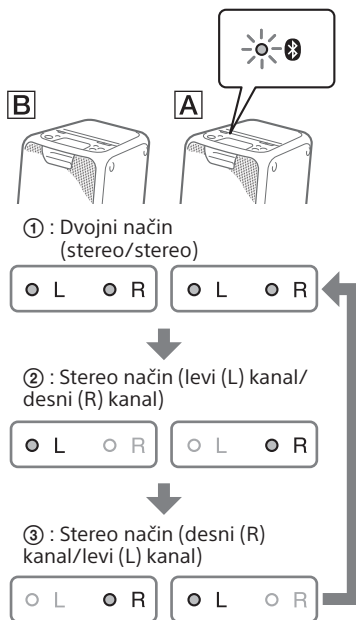
Namig

Ko je povezava prek funkcije za dodajanje zvočnika vzpostavljena zelo hitro, indikatorji L/R na sistemu **B** lahko takoj zasvetijo, ne da bi pred tem utripali.

6 Pritiskajte gumb ADD na sistemu **A**, da izberete način oddajanja zvoka.

Indikatorji ADD L/R na obeh sistemih prikazujejo trenutni način oddajanja zvoka.

Vsakič, ko pritisnete gumb ADD, se način oddajanja zvoka spremeni v naslednjem zaporedju:



Namig

Če želite spremeniti način oddajanja zvoka, upravljajte sistem **A** (glavni sistem), na katerem ste vklopili način za dodajanje zvočnika.

Predvajanje glasbe v dveh sistemih

1 Vklopite način seznanjanja v sistemu **A** in nato izvedite postopek vzpostavljanja povezave BLUETOOTH z napravo BLUETOOTH.

Podrobnosti o postopku seznanjanja najdete v razdelku »Seznanjanje sistema z napravo BLUETOOTH« (stran 10) ali »Vzpostavljanje povezave BLUETOOTH z enim dotikom prek funkcije NFC« (stran 12). Postopek seznanjanja izvedite med napravo BLUETOOTH in sistemom **A** (glavni sistem).

2 Zaženite predvajanje v napravi BLUETOOTH in prilagodite glasnost.

Podrobnosti najdete v razdelku »Poslušanje glasbe z napravo BLUETOOTH« (stran 11).

Če zvok prilagodite na enem sistemu, to velja tudi za drugi sistem.

Opombi

- Če je v napravo BLUETOOTH, ki vzpostavlja povezavo s sistemom, priključena katera koli druga naprava (ali naprave) BLUETOOTH, kot je npr. miška BLUETOOTH ali tipkovnica BLUETOOTH, je lahko predvajanje zvoka popačeno ali se sliši šum. V takem primeru prekinite povezavo BLUETOOTH med napravo BLUETOOTH in drugo napravo (ali napravami) BLUETOOTH.
- Če ponastavite enega od obeh sistemov med uporabo funkcije za dodajanje zvočnika, izklopite drugi sistem. Če drugega sistema ne izklopite, preden znova zaženete funkcijo za dodajanje zvočnika, lahko pride do težav pri vzpostavitvi povezave BLUETOOTH in predvajanju zvoka.

Izklop funkcije za dodajanje zvočnika

Pridržite gumb ADD, dokler se indikatorji ADD L/R ne izklopijo.

Namig

Če funkcije ne izklopite, bo sistem ob naslednjem vklopu enote poskušal vzpostaviti povezavo, ki je bila nazadnje vzpostavljena.

Uživanje v glasbi z uporabo funkcije Speaker Lights

1 Pritisnite gumb LIGHT.

Funkcija Speaker Lights je vklopljena.

Prek aplikacije »SongPal« (stran 16) lahko izberete tudi različne načine osvetlitve, ki so predstavljeni spodaj.

- RAVE: način osvetlitve, ki je primeren za plesno glasbo s pogostim utripanjem
- CHILL: način osvetlitve, ki je primeren za sproščujočo glasbo
- RANDOM FLASH OFF: način osvetlitve brez utripanja, ki je primeren za vso glasbo, vključno s plesno glasbo
- HOT: način osvetlitve s topló barvo
- COOL: način osvetlitve s hladno barvo
- STROBE: način osvetlitve z elektronskim utripanjem bele barve

Izklop funkcije Speaker Lights

Znova pritisnite LIGHT.

Opomba

Če je osvetlitev premočna, izklopite luči v prostoru ali osvetlitev sistema.

Uporaba dodatne opreme

- ### 1 Dodatno opremo (npr. WALKMAN®, pametni telefon, televizor, DVD-predvajalnik, snemalnik IC itd.) povežite z vtičnicami AUDIO/PARTY CHAININ/LR na enoti prek zvočnega kabla (ni priložen).

- ### 2 Pritiskajte gumb FUNCTION – PAIRING, dokler indikator AUDIO IN na enoti ne zasveti.

- ### 3 Zaženite predvajanje v priključeni opremi.

- ### 4 Prilagodite glasnost.

Najprej prilagodite glasnost priključene opreme. Če je raven glasnosti še vedno prenizka, prilagodite glasnost sistema z gumboma za glasnost +/-.

Opomba

Sistem bo morda samodejno preklopil v stanje pripravljenosti, če je glasnost priključene opreme prenizka. V tem primeru povečajte glasnost opreme. Za izklop funkcije samodejnega preklopa v stanje pripravljenosti glejte razdelek »Nastavitev funkcije samodejnega preklopa v stanje pripravljenosti« (stran 21).

Nastavitev funkcije samodejnega preklopa v stanje pripravljenosti

Ta sistem je privzeto nastavljen tako, da se samodejno izklopi približno 15 minut po tem, ko ne zazna ukazov upravljanja ali oddajanja zvočnega signala.

- ### Če želite izklopiti funkcijo, pridržite gumb več kot 3 sekunde, ko je sistem vklopljen.

Če želite funkcijo vklopiti, ponovite postopek.

Z aplikacijo »SongPal« lahko to nastavitev tudi konfigurirate in se prepričate, da je funkcija vklopljena ali izklopljena. Podrobnosti o aplikaciji »SongPal« najdete v razdelku »Uporaba aplikacije »SongPal« prek povezave BLUETOOTH« (stran 16).

Informacije o združljivih napravah

O komuniciranju BLUETOOTH za iPhone in iPod touch

Sistem je zasnovan za uporabo z napravami

- iPhone SE
- iPhone 6s Plus
- iPhone 6s
- iPhone 6 Plus
- iPhone 6
- iPhone 5s
- iPhone 5c
- iPhone 5
- iPhone 4s
- iPod touch (6. generacija)
- iPod touch (5. generacija)

Spletna mesta za združljive naprave

Na spodnjih spletnih mestih poiščite najnovejše informacije o združljivih napravah BLUETOOTH.

Za uporabnike v ZDA:
<http://esupport.sony.com/>

Za uporabnike v Kanadi:
<http://esupport.sony.com/CA>

Za uporabnike v Evropi:
<http://www.sony.eu/support>

Za uporabnike v Latinski Ameriki:
<http://esupport.sony.com/LA>

Za uporabnike v drugih državah/regijah:
<http://www.sony-asia.com/support>

Odpravljanje težav

Če med uporabo sistema nastane težava, pred posvetovanjem z lokalnim prodajalcem izdelkov Sony izvedite spodaj opisani postopek. Če se prikaže sporočilo o napaki, naredite opombo o vsebini za referenco.

1 Preverite, ali je napaka navedena v tem razdelku »Odpravljanje težav«.

2 Preverite informacije na spletnih mestih za podporo uporabnikom.

Za uporabnike v ZDA:
<http://esupport.sony.com/>

Za uporabnike v Kanadi:
<http://esupport.sony.com/CA>

Za uporabnike v Evropi:
<http://www.sony.eu/support>

Za uporabnike v Latinski Ameriki:
<http://esupport.sony.com/LA>

Za uporabnike v drugih državah/regijah:
<http://www.sony-asia.com/support>

Na teh spletnih mestih so na voljo najnovejše informacije o podpori in odgovori na pogosta vprašanja.

Če serviser pri popravilu zamenja nekatere dele naprave, lahko te dele obdržite.

Splošno

Sistem se ne vklopi.

- Preverite, ali je napajalni kabel ustrezno priključen.

Sistem je preklopil v stanje pripravljenosti.

- To ne pomeni, da gre za okvaro. Če sistema ne uporabljate približno 15 minut ali če ni izhoda zvočnega signala, sistem samodejno preklopi v stanje pripravljenosti (stran 23).

Zvok se ne predvaja.

- Prilagodite glasnost.
- Preverite povezavo morebitne dodatne opreme.
- Vključite vso priključeno opremo.
- Odklopite in znova priključite napajalni kabel, nato pa vključite sistem.

Sliši se glasno šumenje ali brnenje.

- Premaknite sistem stran od virov šuma.
- Priključite napajalni kabel sistema v drugo električno vtičnico.
- Na napajalni kabel namestite filter za šum (naprodaj posebej).
- Izključite električno opremo v okolici.

Zvok se odbija.

- Zmanjšajte glasnost.

Naprava BLUETOOTH

Postopka seznanjanja ni mogoče opraviti.

- Napravo BLUETOOTH postavite bližje sistemu.
- Če so v bližini sistema še druge naprave BLUETOOTH, seznanjanje morda ne bo mogoče. V tem primeru izključite druge naprave BLUETOOTH.
- Prepričajte se, da vnesete pravilno geslo, ko izbirate ime sistema (ta sistem) v napravi BLUETOOTH.

Naprava BLUETOOTH ne more zaznati sistema.

- Vključite signal BLUETOOTH (stran 16).

Vzpostavitev povezave ni mogoča.

- Naprava BLUETOOTH, ki ste jo želeli povezati, ne podpira profila A2DP in je ni mogoče povezati s sistemom.
- Omogočite funkcijo BLUETOOTH naprave BLUETOOTH.
- Vzpostavite povezavo z napravo BLUETOOTH.
- Podatki o seznanjanju oz. registraciji so bili izbrisani. Znova opravite postopek seznanjanja.

- Če ne morete vzpostaviti povezave med sistemom in že seznanjeno napravo BLUETOOTH, izbrišite podatke o seznanjanju naprave BLUETOOTH in nato znova izvedite seznanjanje (stran 10).

Zvok preskakuje ali niha oziroma povezava se prekine.

- Sistem in naprava BLUETOOTH sta preveč oddaljena.
- Če so med sistemom in napravo BLUETOOTH fizične ovire, jih odstranite ali zaobidite.
- Če je v bližini oprema, ki proizvaja elektromagnetno sevanje, kot na primer brezžični LAN, druga naprava BLUETOOTH ali mikrovalovna pečica, jo odstranite.

Zvoka naprave BLUETOOTH ni mogoče slišati prek tega sistema.

- Najprej povečajte glasnost naprave BLUETOOTH, nato pa glasnost prilagodite z gumboma za glasnost +/-.

Sliši se brnenje, šum ali popačen zvok.

- Če so med sistemom in napravo BLUETOOTH fizične ovire, jih odstranite ali zaobidite.
- Če je v bližini oprema, ki proizvaja elektromagnetno sevanje, kot na primer brezžični LAN, druga naprava BLUETOOTH ali mikrovalovna pečica, jo odstranite.
- Zmanjšajte glasnost povezane naprave BLUETOOTH.

Funkcija Party Chain in funkcija za dodajanje zvočnika


Funkcije Party Chain ni mogoče vključiti.

- Preverite povezave (stran 18).
- Prepričajte se, da so zvočni kabli ustrezno priključeni.
- Izberite funkcijo, ki ni funkcija Audio In (stran 20).

Funkcija Party Chain ne deluje pravilno.

- Izključite sistem. Nato znova vključite sistem in vključite funkcijo Party Chain.

Ni mogoče vzpostaviti povezave med sistemom in napravo BLUETOOTH pri uporabi funkcije za dodajanje zvočnika.

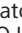

- Ko povežete dva sistema GTK-XB5, izvedite postopek seznanjanja med napravo BLUETOOTH in sistemom, kjer utripa indikator  (BLUETOOTH). Nato vzpostavite povezavo BLUETOOTH.

Ponastavitev sistema

Če sistem vseeno ne deluje pravilno, ga ponastavite na privzete tovarniške nastavitve.

1 Odklopite in znova priklopite napajalni kabel, nato pa vklopite sistem.

2 Pridržite gumba FUNCTION – PAIRING in gumb za glasnost – več kot 5 sekund.

Ko indikatorji ,  (BLUETOOTH) in AUDIO IN na enoti utripajo več kot 3 sekunde, se vse uporabniške nastavitve, kot so podatki o seznanjanju oz. registraciji, ponastavijo na privzete tovarniške nastavitve.

Opomba

Če sistem ponastavite, slednji morda ne bo mogel vzpostaviti povezave z napravo BLUETOOTH. V tem primeru izbrišite podatke o seznanjanju na napravi BLUETOOTH in znova opravite seznanjanje (stran 10).

Previdnostni ukrepi

Varnost

- Če sistema ne nameravate uporabljati dalj časa, odklopite napajalni kabel iz električne vtičnice. Kabel odklopite tako, da ga držite za vtičak. Ne vlecite kabla.
- Če v ohišje sistema pade predmet ali če vanj uide tekočina, izključite sistem. Pred vnovično uporabo mora sistem pregledati usposobljeni serviser.
- Napajalni kabel lahko zamenja samo usposobljeni serviser.

Postavitev

- Sistema ne postavljajte na neravno površino ali na slabo prezračeno mesto in ga ne izpostavljajte izredno visokim ali nizkim temperaturam, prahu, umazaniji, vlagi, tresljajem, neposredni sončni svetlobi ali drugim virom svetlobe.
- Pri postavljanju sistema na obdelano površino (na primer z voskom, oljem, polirnim sredstvom) pazite, da se površina ne umaže ali razbarva.
- Pazite, da enote ne poškropite z vodo. Enota ni vodotesna.

Segrevanje

- Segrevanje sistema med delovanjem je običajno in ni vzrok za preplah.
- Ob intenzivni in dolgotrajni uporabi sistema pri visoki glasnosti se ne dotikajte ohišja, ker je lahko vroče.
- Ne prekrivajte prezračevalnih odprtín.

Zvočniški sistem

Vgrajeni zvočniški sistem nima magnetne zaščite, tako da je lahko slika na televizorjih v bližini motena. V tem primeru izklopite televizor, počakajte 15–30 minut in ga nato znova vklopite.

Če se slika ne izboljša, sistem odmaknite daleč stran od televizorja.

Čiščenje ohišja

Sistem čistite z mehko krpo, rahlo navlaženo z blago raztopino čistila. Ne uporabljajte grobih blazinic, čistilnih praškov ali topil, kot so razredčila, bencin ali alkohol.

Komunikacija BLUETOOTH

- Naprave BLUETOOTH uporabljajte na medsebojni razdalji do 10 metrov (brez vmesnih ovir). Obseg za učinkovito komunikacijo med napravami je lahko manjši pod temi pogoji:
 - ko je med napravama s povezavo BLUETOOTH oseba, kovinski predmet, zid ali druga ovira;
 - na mestih, kjer je nameščen brezžični LAN;
 - okrog mikrovalovnih pečic, ki so v uporabi;
 - na mestih, kjer so prisotni drugi elektromagnetni valovi.
- Naprave BLUETOOTH in oprema z brezžično povezavo LAN (IEEE 802.11b/g) uporabljajo isti frekvenčni pas (2,4 GHz). Če napravo BLUETOOTH uporabljate v bližini naprave, ki se lahko poveže z brezžično povezavo LAN, lahko pride do elektromagnetnih motenj. Posledično je lahko hitrost prenosa podatkov nižja, slišite lahko šume ali pa povezave ni mogoče vzpostaviti. Če se to zgodi, poskusite naslednje:
 - Sistem uporabljajte vsaj 10 metrov stran od opreme z brezžično povezavo LAN.
 - Ko uporabljate napravo BLUETOOTH, izklopite vso opremo z brezžično povezavo LAN v območju 10 metrov.
 - Ta sistem in napravo BLUETOOTH postavite kar najbolj skupaj.
- Radijski valovi, ki jih oddaja ta sistem, lahko vplivajo na delovanje nekaterih medicinskih naprav. Ker motnje zaradi radijskih valov lahko povzročijo okvaro, sistem in napravo BLUETOOTH vedno izklopite na teh mestih:
 - v bolnišnicah, na vlakih, letalih, bencinskih črpalkah in povsod, kjer so prisotni vnetljivi plini,
 - blizu avtomatskih vrat ali požarnih alarmov.
- Ta sistem podpira varnostne funkcije, ki so v skladu s specifikacijami BLUETOOTH, z namenom zagotavljanja varnostne povezave v času komuniciranja s tehnologijo BLUETOOTH. Ta varnost pa je lahko nezadostna, odvisno od vsebin nastavitvev in drugih dejavnikov, zato bodite previdni vedno, kadar komunicirate prek tehnologije BLUETOOTH.
- Podjetje Sony ne odgovarja za kakršno koli nastalo škodo ali izgubo, ki je posledica uhajanja informacij v času komunikacije prek tehnologije BLUETOOTH.
- Komunikacija BLUETOOTH z vsemi napravami BLUETOOTH, ki imajo enak profil kot ta sistem, ni nujno zagotovljena.
- Naprave BLUETOOTH, ki so povezane s tem sistemom, morajo biti v skladu s specifikacijo BLUETOOTH, ki jo je predpisalo podjetje Bluetooth SIG, Inc. Da naprave ustrezajo specifikaciji, morajo biti potrjene. Če tudi je naprava v skladu s specifikacijo BLUETOOTH, lahko v posameznih primerih značilnosti ali specifikacije naprave BLUETOOTH ne dopustijo povezovanja ali imajo posledično drugačne načine upravljanja, drugačen zaslon in delujejo na drugačen način.
- Odvisno od naprave BLUETOOTH, ki je povezana s tem sistemom, od okolja, v katerem poteka komunikacija, ter od ostalih pogojev, se lahko pojavijo šumi in zvok je lahko odrezan.

Tehnični podatki

Zvočniki

Visokotonski zvočnik:

2 × 50 mm, stožčasti

Nizkotonski zvočnik:

2 × 130 mm, stožčasti

Vhodi

AUDIO/PARTY CHAIN IN L/R:

napetost 2 V, upor 10 kiloohmov

Izhodi

AUDIO/PARTY CHAIN OUT L/R:

napetost 2 V, upor 600 ohmov

BLUETOOTH

Komunikacijski sistem:

BLUETOOTH standardna različica 3.0

Izhod:

BLUETOOTH, standardni razred moči 2

Največji obseg za komunikacijo:

Brez fizičnih ovir doseg približno 10 m¹⁾

Frekvenčni pas:

Pas 2,4 GHz (2,400–2,4835 GHz)

Modulacijski način:

FHSS (Freq Hopping Spread Spectrum (širjenje s frekvenčnim preskakovanjem))

Združljivi profili BLUETOOTH²⁾:

A2DP (profil naprednega distribuiranja zvoka)
AVRCP (Avdio-video profil z daljinskim upravljanjem)
SPP (profil serijskih vrat)

Podprti kodeki:

SBC (Sub Band Codec)
AAC (Advanced Audio Coding)
LDAC

¹⁾ Na dejanski obseg vplivajo dejavniki, kot so fizične ovire med napravama, magnetna polja okrog mikrovalovne pečice, statična elektrika, občutljivost sprejema, delovanje antene, operacijski sistem, aplikacija programske opreme itd.

²⁾ Standardni profili BLUETOOTH označujejo namen komuniciranja BLUETOOTH med napravami.

Splošno

Napajanje:

Model za Severno Ameriko: 120 V pri izmeničnem toku, 60 Hz

Drugi modeli: 120–240 V pri izmeničnem toku, 50/60 Hz

Poraba energije:

30 W

Poraba energije v stanju pripravljenosti:

Ko je stanje pripravljenosti BLUETOOTH izklopljeno: 0,5 W (način varčevanja z energijo)

Ko je stanje pripravljenosti BLUETOOTH vklopljeno: 2,8 W (vsa brezžična omrežja so omogočena)

Mere (D/Š/G) (pribl.):

262 mm × 524 mm × 273 mm

Teža (pribl.):

7 kg

Količina sistema:

1 kos

Priložena dodatna oprema:

Napajalni kabel (1)

Prilagojevalnik za vtič napajalnega kabla* (1) (priložen samo za nekatera območja)

* Ta prilagojevalnik za vtič napajalnega kabla ni namenjen za uporabo v Čilu, Paragvaju in Urugvaju. Ta prilagojevalnik za vtič napajalnega kabla uporabljajte v državah, kjer je to potrebno.

Oblika in tehnični podatki se lahko spremenijo brez obvestila.

Opombe glede licenc in blagovnih znamk

- Oznaka BLUETOOTH® in logotipi so registrirane blagovne znamke družbe Bluetooth SIG, Inc. Družba Sony Corporation te blagovne znamke uporablja na podlagi licence. Druge blagovne znamke in tovarniška imena so blagovne znamke svojih lastnikov.
- Oznaka N-Mark je blagovna znamka ali zaščitena blagovna znamka podjetja NFC Forum, Inc. v ZDA in v drugih državah.
- Google Play in Android sta blagovni znamki družbe Google Inc.
- LDAC™ in logotip LDAC sta blagovni znamki družbe Sony Corporation.
- Apple, logotip Apple, iPhone in iPod touch so blagovne znamke družbe Apple Inc., zaščitene v ZDA in drugih državah. App Store je oznaka storitve družbe Apple Inc.
- Označi »Made for iPod« in »Made for iPhone« pomenita, da je elektronska naprava zasnovana za povezavo z napravo iPod ali iPhone in da ima potrdilo proizvajalca o skladnosti s standardi za delovanje izdelkov družbe Apple. Podjetje Apple ni odgovorno za delovanje te naprave ali njeno skladnost z varnostnimi in predpisanimi standardi. Uporaba te dodatne opreme z napravo iPod ali iPhone lahko vpliva na delovanje brezžične povezave.
- WALKMAN in logotip WALKMAN sta registrirani blagovni znamki družbe Sony Corporation.
- Vse druge blagovne znamke in zaščitene blagovne znamke so last svojih lastnikov. Označi™ in® v tem priročniku nista posebej navedeni.

<http://www.sony.net/>

