

# SONY®

## Domáci zvukový systém

**Návod na použitie**

---

Začínáme

---

Rozhranie BLUETOOTH

---

Nastavenie zvuku

---

Ďalšie operácie

---

Ďalšie informácie

## VAROVANIE

Ventilačný otvor zariadenia nezakrývajte novinami, obrusmi, záclonami atď., aby ste predišli požiaru.

Zariadenie nevystavujte zdrojom otvoreného ohňa (napríklad zapáleným sviečkam).

Zabráňte kvapkaniu a špliechaniu vody na zariadenie a nekladte naň predmety naplnené vodou, napríklad vázy, aby ste predišli požiaru alebo úrazu elektrickým prúdom.

Keďže sa zariadenie odpoja od elektrickej siete pomocou hlavnej zástrčky, pripojte ho k ľahko prístupnej sieťovej zásuvke. Ak spozorujete nezvyčajné fungovanie jednotky, okamžite odpojte hlavnú zástrčku od sieťovej zásuvky.

Zariadenie neinštalujte v stiesnených priestoroch, napríklad v knižnici alebo vo vstavanej skrini.

Hoci je zariadenie vypnuté, nie je odpojené od elektrickej siete, kým je pripojené k sieťovej zásuvke.

Iba na používanie v interiéri.

## Likvidácia odpadových batérií a elektrických a elektronických zariadení (predpisy platné v Európskej únii a ostatných európskych krajinách so zavedeným separovaným zberom)



Tento symbol na produkte, batérii alebo na balení znamená, že s produktom a batériou nemožno zaobchádzať ako s domovým odpadom. Na určitých typoch batérií sa môže tento symbol používať spolu so symbolom chemickej značky. Symboly chemickej značky ortuti (Hg) alebo olova (Pb) sa k tomuto symbolu pridávajú v prípade, ak batéria obsahuje viac ako 0,0005 % ortuti alebo 0,004 % olova. Správnou likvidáciou týchto produktov a batérií zabránite možnému negatívnemu vplyvu na životné prostredie a ľudské zdravie, ktorý by inak hrozil pri nesprávnej likvidácii batérií. Recyklácia týchto materiálov pomáha uchovávať prírodné zdroje. Ak sú produkty z bezpečnostných, prevádzkových dôvodov alebo z dôvodu integrity údajov trvalo pripojené k vstavanej batérii, takúto batériu by mal vymieňať len kvalifikovaný servisný personál. Po uplynutí životnosti batérie, elektrických a elektronických zariadení by ste mali tieto produkty odovzdať na príslušnom zbernom mieste určenom na recykláciu elektrických a elektronických zariadení, aby ste zaručili ich správnu likvidáciu. Informácie o iných typoch batérií nájdete v časti o bezpečnom vybratí batérie z produktu. Batériu odovzdajte v príslušnom zbernom mieste určenom na recykláciu nepotrebných batérií. Podrobnejšie informácie o recyklácii tohto produktu alebo batérie vám poskytne miestny mestský úrad, miestny úrad zodpovedný za odvoz domového odpadu alebo obchod, v ktorom ste produkt alebo batériu kúpili.

**Poznámka pre zákazníkov:  
Nasledujúce informácie sa vzťahujú  
len na zariadenia predávané  
v krajinách, v ktorých platia  
smernice EÚ.**

Tento produkt bol vyrobený spoločnosťou alebo v mene spoločnosti Sony Corporation, 1-7-1 Konan Minato-ku Tokio, 108-0075 Japonsko. Splnomocneným zástupcom pre otázky týkajúce sa súladu produktu s normami na základe právnych predpisov Európskej únie je spoločnosť Sony Belgium, bijkantoor van Sony Europe Limited, Da Vincilaan 7-D1, 1935 Zaventem, Belgicko. Ak máte otázky týkajúce sa servisu alebo záruky, obráťte sa na adresy uvedené v samostatnom servisnom alebo záručnom liste.

Spoločnosť Sony Corp. týmto vyhlasuje, že zariadenie spĺňa základné požiadavky a ďalšie súvisiace ustanovenia smernice 1999/5/ES.

Podrobnosti nájdete na URL:  
<http://www.compliance.sony.de/>



Označenie CE platí iba v krajinách, ktoré to vyžadujú na základe zákonov, predovšetkým v krajinách Európskeho hospodárskeho priestoru (EHP).

Pri testovaní tohto zariadenia sa zistilo, že spĺňa obmedzenia stanovené v smernici o elektromagnetickej kompatibilite pri pripojení pomocou kábla kratšieho ako tri metre.

---

## Informácie o tejto príručke

Niektoré obrázky majú podobu ilustračných kresieb a môžu sa líšiť od skutočných produktov.

---

# Obsah

Informácie o tejto príručke .....	4
Popis častí a ovládacích prvkov .....	6

---

## Začíname

Zapnutie systému .....	8
Prenášanie systému .....	8
Horizontálne umiestnenie systému .....	8
Správa napájania .....	9

---

## Rozhranie BLUETOOTH

Párovanie systému so zariadením BLUETOOTH .....	10
Počúvanie hudby v zariadení BLUETOOTH .....	11
Pripojenie BLUETOOTH jedným dotykcom cez NFC .....	12
Bezdrôtová BLUETOOTH technológia .....	14
Prehrávanie zvuku s vysokou kvalitou vo formáte kodeku (AAC/LDAC™) .....	14
Nastavenie pohotovostného režimu BLUETOOTH .....	15
Zapnutie alebo vypnutie signálu BLUETOOTH .....	16
Používanie aplikácie „SongPal“ prostredníctvom pripojenia BLUETOOTH .....	16

---

## Nastavenie zvuku

Nastavenie zvuku .....	17
------------------------	----

---

## Ďalšie operácie

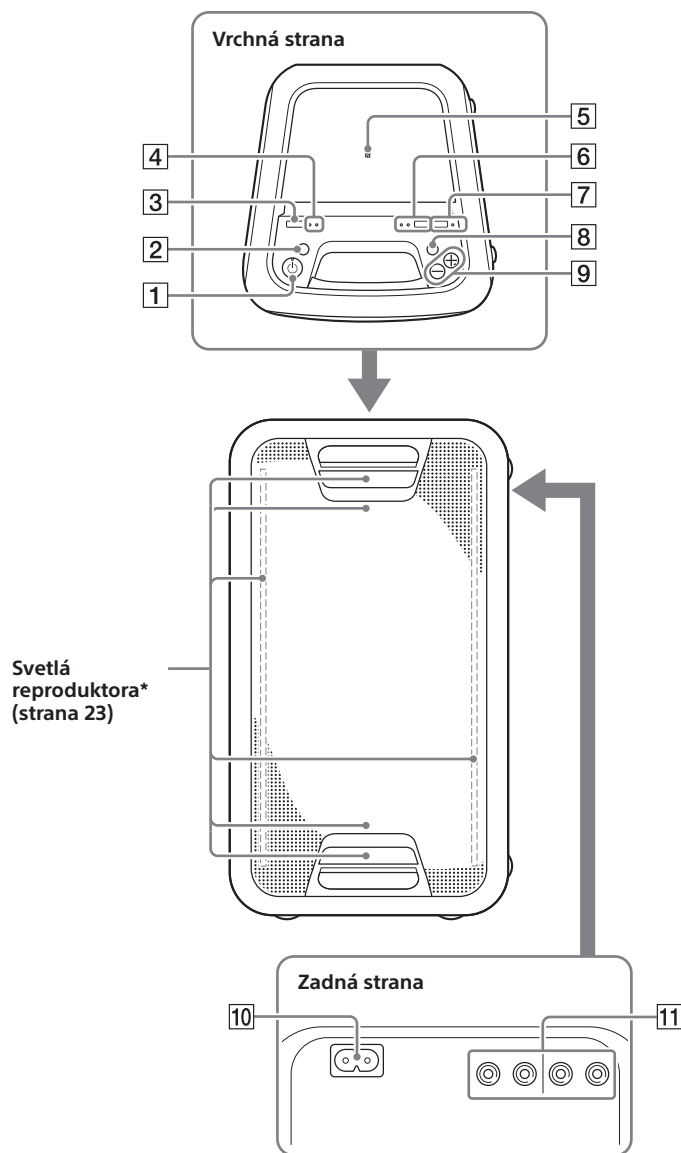
Používanie funkcie Party Chain .....	18
Počúvanie hudby bezdrôtovo cez dva systémy (funkcia pridania reproduktora) .....	21
Počúvanie hudby pri vypnutých svetlách reproduktora .....	23
Používanie voliteľného vybavenia .....	23
Nastavenie funkcie automatického prepnutia do pohotovostného režimu ....	23

---


## Ďalšie informácie


Informácie o kompatibilných zariadeniach .....	24
Riešenie problémov .....	24
Preventívne opatrenia .....	26
Technické parametre .....	28
Oznámenie o licenciách a ochranných známkach .....	29

## Popis častí a ovládacích prvků



\* Keď sú zapnuté svetlá reproduktora, nepozerajte sa priamo do súčastí vyžarujúcich svetlo.

- 1 Tlačidlo  (napájanie)  
Stlačením zapnete alebo vypnete systém.

**Indikátor  (napájanie)**

- Svieta na zeleno, kým je systém zapnutý.
- Svieta na jantárovo, kým je systém vypnutý a keď je pohotovostný režim Rozhranie BLUETOOTH zapnutý.

- 2 Tlačidlo LIGHT (strana 23)

- 3 Tlačidlo FUNCTION – PAIRING

- Opakovaným stlačením tlačidla vyberte funkciu Rozhranie BLUETOOTH alebo vstup zvuku
- Ak vyberiete funkciu Rozhranie BLUETOOTH, podržaním aktivujete Rozhranie BLUETOOTH párovanie.

- 4 Indikátor  (Rozhranie BLUETOOTH) (strana 14)

Indikátor AUDIO IN (strana 23)

- 5  (značka N) (strana 13)

- 6 Tlačidlo PRIDAJTE (strana 21)

PRIDAJTE L/R Indikátory (strana 21)

- 7 Tlačidlo PARTY CHAIN (strana 20)

Indikátor PARTY CHAIN (strana 20)

- 8 Tlačidlo EXTRA BASS  
Stlačením tohto tlačidla vytvoríte dynamickejší zvuk (strana 17).

Indikátor EXTRA BASS (strana 17)

- 9 Tlačidlá +\*/–  
Stlačením tlačidla nastavíte hlasitosť.

- 10 AC IN konektor (strana 8)

- 11 Konektory zvukového výstupu a vstupu




Pomocou zvukového kábla (nedodáva sa) vytvorte jedno z týchto pripojení:

- **AUDIO/PARTY CHAIN OUT L/R konektory**
  - Zapojte ich do konektorov zvukových vstupov voliteľného zariadenia.
  - Pripojte k inému zvukového systému, aby ste mohli používať funkciu Party Chain (strana 18).
- **AUDIO/PARTY CHAIN IN L/R konektory**
  - Pripojte ku konektorom zvukového výstupu televízora, zvukového alebo obrazového vybavenia. Z tohto systému sa prenáša zvuk.
  - Pripojte k inému zvukového systému, aby ste mohli používať funkciu Party Chain (strana 18).

\* Na tlačidlo + sa nachádza hmatový bod. Pri ovládaní systému môžete hmatový bod využívať na rýchlejšiu orientáciu.

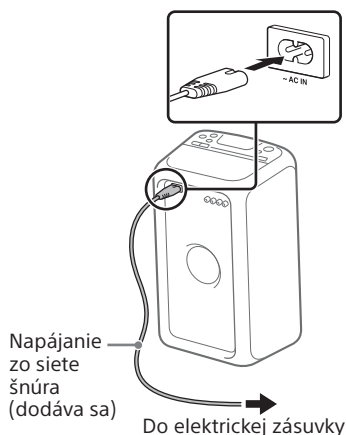
## Stavy indikátora

Stavy indikátorov na zariadení sa zobrazia ako ilustrácie nasledovne.



Stav indikátora	Ilustrácia
Bliká	
Svieta	
Vypnuté	

### Zapnutie systému

- 1 Pripojte sieťovú šnúru (dodaná) ku konektoru AC IN na zadnej strane jednotky a potom do elektrickej zásuvky.



Systém sa zapne v režime ukážky a ukážka sa spustí automaticky.

- 2 Stlačením tlačidla  zapnite systém.  
Indikátor  sa rozsvieti na zeleno.

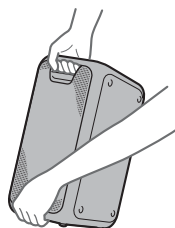
### Deaktivácia ukážky

#### Počas ukážky stlačte tlačidlo LIGHT.

Ukážka sa ukončí a systém prejde to pohotovostného režimu. Keď počas pohotovostného režimu stlačíte tlačidlo LIGHT alebo keď odpojíte a znova zapojíte sieťovú šnúru, systém prejde do režimu ukážky.

### Prenášanie systému

Pred prenášaním odpojte všetky káble.

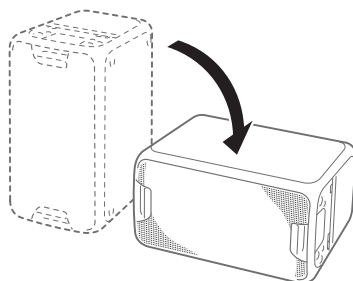


#### Poznámka

Pri prenášaní systému je veľmi dôležité správne umiestnenie rúk, ktorým predídete zraneniu osôb a poškodeniu majetku.

### Horizontálne umiestnenie systému

Systém môžete umiestniť aj horizontálne, ako vidíte na obrázku. (Položte ho stranou s gumenými nožičkami nadol.)





---

## Správa napájania



Tento systém je predvolene nastavený tak, aby sa približne po 15 minútach automaticky vypol v prípade, že sa nepoužíva a nezistí sa žiadny zvukový signál. Podrobné informácie nájdete v časti „Nastavenie funkcie automatického prepnutia do pohotovostného režimu“ (strana 23).

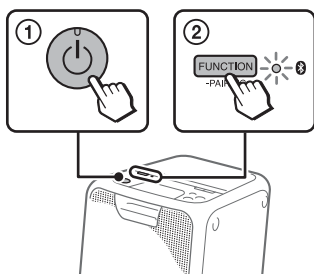
# Párovanie systému so zariadením BLUETOOTH

Párovanie je operácia, pri ktorej sa zariadenia BLUETOOTH vzájomne zaregistrujú. Párovanie sa po vykonaní nemusí vykonať znova. Ak je zariadením smartfón kompatibilný s funkciou NFC, manuálne párovanie nie je nutné. (Pozrite si časť „Pripojenie BLUETOOTH jedným dotykcom cez NFC“ (strana 12).)


**1 Zariadenie BLUETOOTH umiestnite asi 1 meter od systému.**

**2 Vyberte funkciu BLUETOOTH.**

- ① Stlačením tlačidla  zapnete systém.
- ② Stlačte tlačidlo **FUNCTION** **-PAIRING** opakovane dovtedy, kým na zariadení neblíká pomaly indikátor  (BLUETOOTH).

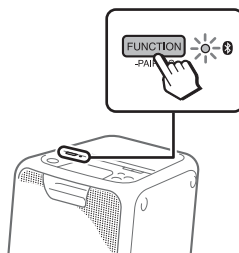


### Tipy

- Ak sa v systéme nenachádzajú žiadne informácie o párovaní (napríklad ak funkciu BLUETOOTH použijete prvýkrát po zakúpení), indikátor  (BLUETOOTH) začne rýchlo blikať a systém prejde automaticky do režimu párovania. V takomto prípade pokračujte krokom č. 4.
- Po vytvorení pripojenia BLUETOOTH ukončíte pripojenie BLUETOOTH (strana 12).

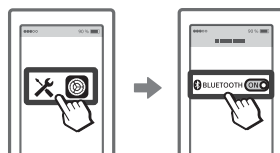
**3 Podržte tlačidlo FUNCTION – PAIRING na viac ako 3 sekundy**

Indikátor  (BLUETOOTH) začne rýchlo blikať.



**4 V zariadení BLUETOOTH vykonajte párovanie.**

Podrobné informácie nájdete v návode na použitie zariadenia BLUETOOTH.




**5 Zvoľte „GTK-XB5“ na displeji BLUETOOTH zariadenia.**

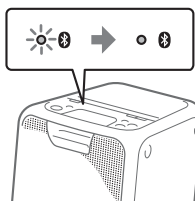


### Poznámka

Ak zariadenie BLUETOOTH bude vyžadovať prístupový kľúč, zadajte „0000“. Prístupový kľúč sa môže nazývať aj prístupový kód, kód PIN, číslo PIN alebo heslo.

## 6 Vytvorte pripojenie BLUETOOTH v zariadení BLUETOOTH.

Po dokončení párovania a po vytvorení BLUETOOTH pripojenia, na jednotke prestane blikať a ostane svietiť indikátor  (BLUETOOTH).



V závislosti od zariadenia BLUETOOTH sa po spárovaní môže pripojenie vytvoriť automaticky.

### Poznámky

- Spárovať môžete najviac 8 BLUETOOTH zariadení. Ak spárujete 9. BLUETOOTH zariadenie, najstaršie spárované zariadenie sa odstráni.
- Ak chcete spárovať s iným zariadením BLUETOOTH zopakujte kroky 1 až 6.

### Zrušenie párovania

Stlačte tlačidlo FUNCTION – PAIRING.

### Vymazanie všetkých informácií o registrácii párovania

Ak chcete vymazať všetky informácie o registrácii párovania, mali by ste v systéme obnoviť výrobné nastavenia. Pozrite si časť „Obnovenie nastavení systému“ (strana 26).

## Počúvanie hudby v zariadení BLUETOOTH

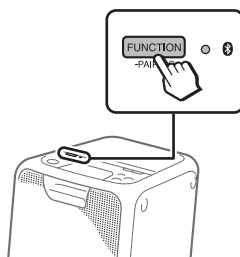
Zariadenie BLUETOOTH môžete ovládať spojením systému a zariadenia BLUETOOTH prostredníctvom profilu AVRCP.

Pred prehrávaním hudby skontrolujte nasledujúce body:

- Funkcia BLUETOOTH zariadenia BLUETOOTH je zapnutá.
- Párovanie sa dokončilo (strana 10).

Po pripojení systému a zariadenia BLUETOOTH môžete pomocou zariadenia BLUETOOTH ovládať prehrávanie.

### 1 Stláčate tlačidlo FUNCTION – PAIRING opakovane dovtedy, kým nezačne svietiť indikátor (BLUETOOTH).

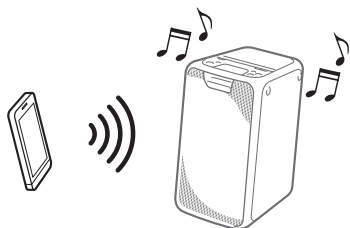


### 2 Vytvorte spojenie so zariadením BLUETOOTH.

Automaticky sa pripojí posledné pripojené zariadenie BLUETOOTH. Ak sa zariadenie nepripojí, vytvorte pripojenie BLUETOOTH zo zariadenia BLUETOOTH.

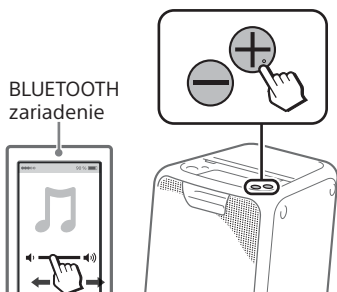
### 3 Spustíte prehrávanie zdroja zvuku v zariadení BLUETOOTH.

Podrobné informácie nájdete v návode na použitie zariadenia BLUETOOTH.



### 4 Upravte hlasitosť.

Najprv upravte hlasitosť zariadenia BLUETOOTH. Ak je úroveň hlasitosti stále príliš nízka, upravte ju na systéme pomocou tlačidiel +/-.



#### Poznámka

Ak sa k systému pokúsite pripojiť iné zariadenie BLUETOOTH aktuálne pripojené zariadenie BLUETOOTH sa odpojí.

### Ukončenie pripojenia BLUETOOTH

Podržte tlačidlo **FUNCTION – PAIRING** na viac ako 3 sekundy

V závislosti od zariadenia BLUETOOTH sa pripojenie BLUETOOTH môže po zastavení prehrávania automaticky ukončiť.

## Pripojenie BLUETOOTH jedným dotykom cez NFC

NFC (Near Field Communication) je technológia, ktorá umožňuje bezdrôtovú komunikáciu krátkého dosahu medzi rôznymi zariadeniami, napríklad smartfónmi a IC štítkami. Keď sa dotknete systému smartfónom kompatibilným s funkciou NFC, systém automaticky:

- zapne sa vo funkcii BLUETOOTH.
- dokončí párovanie a vytváranie pripojenia BLUETOOTH.

#### Kompatibilné smartfóny

Smartfóny so zabudovanou funkciou NFC (OS: Android™ 2.3.3 alebo novší s výnimkou systému Android 3.x)

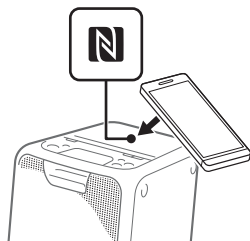
#### Poznámky

- Systém dokáže naraz rozpoznať len jeden smartfón kompatibilný s funkciou NFC a pripojiť sa k nemu. Ak sa k systému pokúsite pripojiť iný smartfón kompatibilný s funkciou NFC, práve pripojený smartfón kompatibilný s funkciou NFC sa odpojí.
- V závislosti od smartfónu kompatibilného s funkciou NFC možno budete musieť v danom smartfóne urobiť nasledujúce kroky.
  - Zapnite funkciu NFC. Podrobné informácie nájdete v návode na používanie smartfónu kompatibilného s funkciou NFC.
  - Ak má smartfón kompatibilný s funkciou NFC verziu operačného systému, ktorá je staršia než Android 4.1.x, prevezmite si a spustíte aplikáciu NFC Easy Connect. NFC Easy Connect je bezplatná aplikácia pre smartfóny s Androidom, ktorú získate zo služby Google Play™. (Aplikácia nemusí byť v niektorých regiónoch alebo krajinách dostupná.)

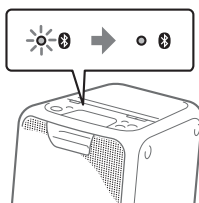
### 1 Zapnite funkciu NFC na zariadení BLUETOOTH.



## 2 Dotýkajte sa zariadenia BLUETOOTH, napríklad smartfónom alebo tabletom, značky N na jednotke dovedty, kým zariadenie BLUETOOTH nezavibruje.

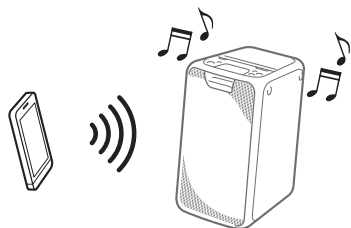


Dokončite pripojenie podľa pokynov zobrazených na zariadení BLUETOOTH. Po vytvorení pripojenia BLUETOOTH, indikátor (BLUETOOTH) na jednotke prestane blikať a ostane svietiť.



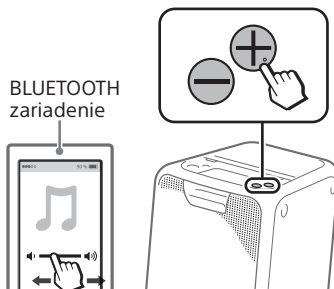
## 3 Spustíte prehrávanie zdroja zvuku v zariadení BLUETOOTH.

Podrobné informácie nájdete v návode na použitie zariadenia BLUETOOTH.



## 4 Upravte hlasitosť.

Najprv upravte hlasitosť zariadenia BLUETOOTH. Ak je úroveň hlasitosti stále príliš nízka, upravte ju na systéme pomocou tlačidiel +/-.



### Tip

Ak párovanie a pripojenie BLUETOOTH zlyhá, postupujte nasledovne.

- Ak používate bežne dostupné puzdro na smartfón, snímte ho.
- Znova sa dotknite smartfónom značky N na jednotke.
- Znova spustíte aplikáciu NFC Easy Connect.

### Ukončenie pripojenia BLUETOOTH

Zariadením BLUETOOTH sa znova dotknite značky N.


## Bezdrôtová BLUETOOTH technológia

BLUETOOTH je bezdrôtová technológia krátkého dosahu, ktorá umožňuje bezdrôtovú dátovú komunikáciu medzi digitálnymi zariadeniami. Bezdrôtová technológia BLUETOOTH funguje v rozsahu približne 10 metrov.

### Podporované BLUETOOTH verzia, profily a kodeky

Podrobné informácie nájdete v časti BLUETOOTH (strana 28).

### Indikátor (BLUETOOTH)

Indikátor  (BLUETOOTH) na jednotke svietením alebo blikaním na modro signalizuje stav BLUETOOTH pripojenia.

Stav systému	Stav indikátora
BLUETOOTH pohotovostný režim	Bliká pomaly
BLUETOOTH párovanie	Bliká rýchlo
Pripojenie BLUETOOTH je vytvorené	Svieti

## Prehrávanie zvuku s vysokou kvalitou vo formáte kodeku (AAC/LDAC™)

Systém môže prijímať údaje zo zariadenia BLUETOOTH vo formáte kodeku AAC alebo LDAC. Tento kodek zabezpečí prehrávanie zvuku s vyššou kvalitou.

Nastavenie zvukového kodeku si môžete zvoliť z nasledujúcich dvoch nastavení prostredníctvom aplikácie „SongPal“ (strana 16). Predvolené nastavenie systému je „AUTO“.

Ak chcete použiť zmeny nastavenia, najskôr treba ukončiť pripojenie BLUETOOTH (strana 12) a potom znova vytvoriť pripojenie BLUETOOTH.

- **AUTO:** Systém rozpozná kodek použitý na zdrojovom zariadení a automaticky vyberie optimálny kodek spomedzi možností SBC, AAC\* alebo LAC\*.
- **SBC:** Kódovanie SBC sa použije vždy bez ohľadu na kodek použitý v zdrojovom zariadení.

\* K dispozícii iba vtedy, keď tento kodek podporuje zariadenie BLUETOOTH.

### Poznámka

Vyššiu kvalitu zvuku dosiahnete, ak je zdrojové zariadenie kompatibilné s kodekmi AAC/LDAC a túto funkciu nastavíte na možnosť „AUTO“. Zvuk však v závislosti od podmienok komunikácie BLUETOOTH môže byť prerušovaný. V takom prípade nastavte funkciu na „SBC“.

LDAC je technológia kódovania zvuku, ktorú vyvinula spoločnosť Sony a ktorá umožňuje prenos obsahu so zvukom vo vysokom rozlíšení (Hi-Res), dokonca aj prostredníctvom pripojenia BLUETOOTH. Na rozdiel od iných technológií kódovania kompatibilných s technológiou BLUETOOTH, ako napríklad SBC, pracuje bez akéhokoľvek znižovania kvality obsahu so zvukom vo vysokom rozlíšení<sup>1)</sup>. Takisto umožňuje prenášať približne trikrát viac údajov<sup>2)</sup> cez bezdrôtovú sieť BLUETOOTH než ostatné technológie, dokonca s neprekonateľnou kvalitou zvuku vďaka účinnému kódovaniu a optimalizovanému baleniu údajov.

<sup>1)</sup> S výnimkou obsahu vo formáte DSD.

<sup>2)</sup> V porovnaní s kódovaním SBC (Sub Band Codec), keď je vybraná bitová rýchlosť 990 kb/s (96/48 kHz) alebo 909 kb/s (88,2/44,1 kHz).

## Nastavenie pohotovostného režimu BLUETOOTH

Pohotovostný režim BLUETOOTH umožňuje automatické zapnutie systému po vytvorení pripojenia BLUETOOTH so zariadením BLUETOOTH. Toto nastavenie je predvolene vypnuté.

Toto nastavenie môžete konfigurovať prostredníctvom aplikácie „SongPal“. Podrobné informácie o aplikácii „SongPal“ nájdete v časti „Používanie aplikácie „SongPal“ prostredníctvom pripojenia BLUETOOTH“ (strana 16).

### Tip

Vypnutím pohotovostného režimu BLUETOOTH znížite spotrebu energie v pohotovostnom režime (eko režim).

## Zapnutie alebo vypnutie signálu BLUETOOTH

K systému sa môžete pripojiť zo spárovaného zariadenia BLUETOOTH v rámci všetkých funkcií, keď je v systéme zapnutý signál BLUETOOTH. Toto nastavenie je predvolene zapnuté.

**Stlačte a najmenej 5 sekúnd podržte tlačidlo FUNCTION – PAIRING a tlačidlo zvýšenia hlasitosti.**

### **Poznámka**

Ak je vypnutý BLUETOOTH signál, nemôžete vykonávať nasledujúce operácie:

- párovanie alebo pripojenie zariadenia BLUETOOTH,
- používanie aplikácie SongPal cez BLUETOOTH,

Ak chcete BLUETOOTH signál zapnúť, zopakujte postup uvedený vyššie.

## Používanie aplikácie „SongPal“ prostredníctvom pripojenia BLUETOOTH

### Informácie o aplikácii



Systém môžete spravovať pomocou aplikácie SongPal, ktorá je dostupná v obchodoch Google Play a App Store. Vyhľadajte text „SongPal“ alebo zoskenujte dvojrozmerný kód nižšie. Potom si prevezmite túto aplikáciu, aby ste zistili viac o užitočných funkciách, ktoré ponúka.



Po prevzatí aplikácie „SongPal“ do smartfónu alebo zariadenia iPhone máte k dispozícii nasledujúce možnosti.

#### **Nastavenie zvuku (EQ)**

Zvuk môžete nastaviť výberom jedného z množstva predvolených ekvalizérov.

#### **Vytvorenie atmosféry večierka (DJ EFFECT)**

Zvuk môžete ovládať dynamicky výberom jedného z 3 efektov (FLANGER/ISOLATOR/WAH).

#### **Konfigurácia nastavení systému**

V systéme môžete konfigurovať rôzne nastavenia, napríklad automatické prepnutie do pohotovostného režimu a iné.

#### **Konfigurácia nastavení funkcie BLUETOOTH**

V systéme môžete konfigurovať rôzne nastavenia funkcie BLUETOOTH, napríklad zvukové kodeky BLUETOOTH, pohotovostný režim BLUETOOTH atď.



► Podrobnejšie informácie nájdete v Pomocníkovi pre aplikáciu SongPal.  
<http://info.songpal.sony.net/help/>



#### **Poznámky**

- Ak aplikácia „SongPal“ nefunguje správne, ukončíte BLUETOOTH pripojenie (strana 12) a potom znova vytvorte pripojenie BLUETOOTH, aby pripojenie BLUETOOTH fungovalo normálne.
- Funkcie, ktoré môžete ovládať aplikáciou „SongPal“, závisia od pripojeného zariadenia.
- Špecifikácie a dizajn aplikácie sa môžu zmeniť bez predchádzajúceho upozornenia.

## **Nastavenie zvuku**

### **Nastavenie zvuku**

<b>Operácia</b>	<b>Postup</b>
Nastavenie hlasitosti	Stlačte tlačidlá hlasitosti +/-.
Vytvorenie dynamickejšieho zvuku	Stlačte tlačidlo EXTRA BASS. Indikátor EXTRA BASS bude svietiť na červeno, kým bude funkcia EXTRA BASS zapnutá

# Používanie funkcie Party Chain

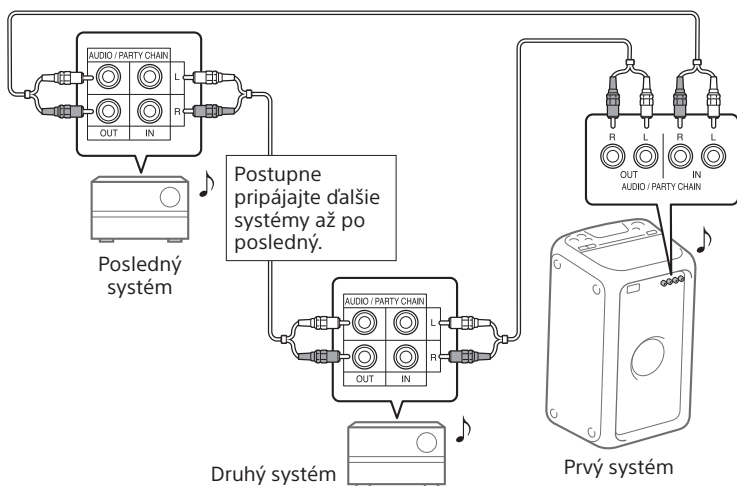
Zreťazeným zapojením viacerých zvukových systémov môžete vytvoriť zaujímavejšie prostredie na oslavu a vytvoriť lepší zvukový výstup. Aktivovaný systém v reťazci tak bude nastavený ako hosťiteľský systém (Party Host) a bude zdieľať hudbu. Ostatné systémy sa nastavia ako hosťovský systém (Party Guest) a budú prehrávať rovnakú hudbu, ako je hudba prehrávaná v hosťiteľskom systéme (Party Host).


## Nastavenie funkcie Party Chain

Funkciu Party Chain môžete nastaviť prepojením všetkých systémov pomocou zvukových káblov (nedodávajú sa). Skôr než pripojíte káble, odpojte sieťovú šnúru.

### **A** Ak sú všetky systémy vybavené funkciou Party Chain

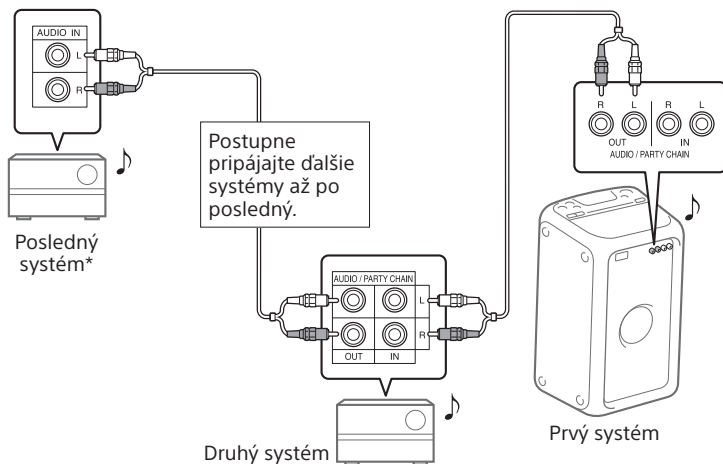
Príklad: Keď pri pripojení použijete tento systém ako prvý



- Posledný systém sa musí pripojiť k prvému systému.
- Hosťiteľským systémom (Party Host) môže byť ktorýkoľvek systém.
- Hosťovský systém môžete zmeniť na iný systém v reťazci. Podrobné informácie nájdete v časti „Výber nového hosťiteľského systému (Party Host)“ (strana 18).
- Uistite sa, že je vybraná funkcia  (BLUETOOTH). Ak je vybraná funkcia vstupu zvuku, funkciu Party Chain nemožno aktivovať.

## B Ak niektorý zo systémov nie je vybavený funkciou Party Chain

Príklad: Keď pri pripojení použijete tento systém ako prvý



\* Pripojte systém, ktorý nie je vybavený funkciou Party Chain, k poslednému systému. V tomto poslednom systéme musíte vybrať funkciu vstupu zvuku.

- Posledný systém nie je pripojený k prvému systému.
- Prvý systém musíte vybrať ako hostiteľský systém, aby po zapnutí funkcie Party Chain všetky systémy prehrávali rovnakú hudbu.
- Výstup zvuku zo systému, ktorý nie je vybavený funkciou Party Chain, sa môže mierne oneskoriť.

## Používanie funkcie Party Chain

- 1 Zapojte sieťovú šnúru a zapnite všetky systémy.**
- 2 V každom systéme upravte hlasitosť.**
- 3 Zapnite funkciu Party Chain v systéme, ktorý chcete používať ako hostiteľský.**

**Príklad: Keď používate tento systém ako hostiteľský (Party Host)**

- 1 Opakovaným stláčaním tlačidla FUNCTION – PAIRING vyberte požadovanú funkciu.**  
Keď sa pripájate pomocou **A** (strana 18), nenastavujte funkciu vstupu zvuku. Ak zvolíte túto funkciu, na výstupe nie je žiadny zvuk
- 2 Potom spustite prehrávanie stlačením tlačidla PARTY CHAIN.**  
Rozsvieti sa indikátor PARTY CHAIN. Hostiteľský systém spustí funkciu Party Chain a ďalšie systémy sa automaticky stanú hosťovskými systémami. Všetky systémy prehrávajú tú istú hudbu, ako prehráva hostiteľský systém (Party Host).

### Poznámky

- V závislosti od celkového počtu pripojených systémov môže hosťovským systémom (Party Guest) určitý čas trvať, kým začnú prehrávať hudbu.
- Zmena hlasitosti a zvukového efektu v hostiteľovi večierka neovplyvní výstup v hosťoch večierka.
- Podrobné informácie o obsluhu ďalších systémov nájdete v návodoch na ich používanie.

## Výber nového hostiteľského systému (Party Host)

Nového hostiteľa Party Host môžete vybrať len vtedy, keď sa pripojíte pomocou **A** (strana 18). V systéme, ktorý má byť novým hostiteľským systémom (Party Host), zopakujte krok č. 3 z časti „Používanie funkcie Party Chain“. Aktuálny hostiteľský systém sa automaticky stáva hosťovským systémom. Všetky systémy prehrávajú tú istú hudbu, ako prehráva nový hostiteľský systém (Party Host).

### Poznámky

- Ďalší systém môžete vybrať ako nový hostiteľský systém (Party Host), až keď sa aktivuje funkcia Party Chain vo všetkých systémoch v reťazi.
- Ak sa vybraný systém nezmení na nový hostiteľský systém (Party Host) ani po niekoľkých sekundách, zopakujte krok č. 3 z časti „Používanie funkcie Party Chain“.

## Vypnutie funkcie Party Chain

Na hostiteľskom systéme (Party Host) stlačte tlačidlo PARTY CHAIN.

### Poznámka

Ak sa funkcia Party Chain po niekoľkých sekundách nevypne, v hostiteľskom systéme (Party Host) znova stlačte tlačidlo PARTY CHAIN.

## Indikátor Party Chain

Indikátor Party Chain na jednotke svietením alebo blikaním signalizuje stav pripojenia.

Stav systému	Stav indikátora
Party Host	Svieti
Party Guest	blíká

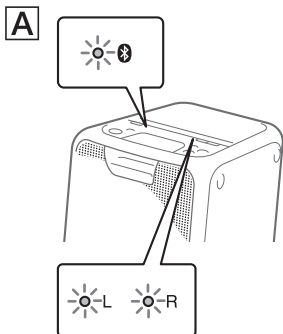
## Počúvanie hudby bezdrôtovo cez dva systémy (funkcia pridania reproduktora)

Na použitie tejto funkcie sa vyžadujú dva systémy GTK-XB5. Ak pripojíte dva systémy GTK-XB5 prostredníctvom BLUETOOTH, výsledkom bude pôsobivejšia hudba. Okrem toho si môžete vybrať zvukový výstup: duálny režim (oba systémy prehrávajú rovnaký zvuk) alebo stereofónny režim (stereofónny zvuk).

V nasledujúcom postupe sú tieto dva systémy označované ako „systém **A**“ (alebo hlavný systém) a „systém **B**“.

### Aktivácia funkcie pridania reproduktora

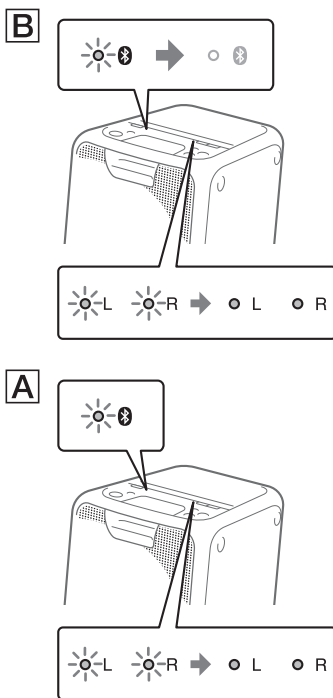
- 1** Dva systémy GTK-XB5 umiestnite od seba na vzdialenosť do 1 metra.
- 2** Stláčate tlačidlo **FUNCTION – PAIRING** na systéme **A** opakovane dovtedy, kým na jednotke nezačne svietiť indikátor **BLUETOOTH**.
- 3** Na systéme podržte stlačené tlačidlo **PRIDAJTE A** dovtedy, kým sa na jednotke nezačnú blikať indikátory **PRIDAJTE L/R**. Systém prejde do režimu pridania reproduktora.



- 4** Stláčate tlačidlo **FUNCTION – PAIRING** na systéme **B** opakovane dovtedy, kým na jednotke nezačne svietiť indikátor **BLUETOOTH**.

- 5** Podržte stlačené tlačidlo **PRIDAJTE** na systéme **B** dovtedy, kým na jednotke nezačnú blikať indikátory **PRIDAJTE L/R**.

Potom indikátory L/R na oboch systémoch prestanú blikať a budú svietiť, zatiaľ čo indikátor **BLUETOOTH** na systéme **B** nebude svietiť.



#### Tip

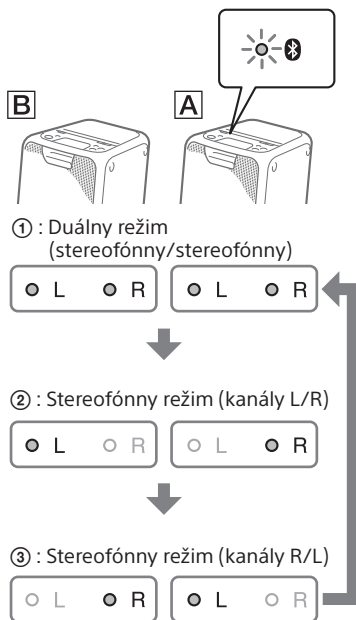
Keď sa vytvorí pripojenie prostredníctvom funkcie pridania reproduktora veľmi rýchlo, indikátory L/R na systéme **B** sa môžu rozsvietiť rovno bez blikania.

## 6 Opakovaným stláčaním tlačidla PRIDAJTE na systéme

**A** vyberte režim výstupu.

Indikátory PRIDAJTE L/R na oboch systémoch zobrazujú aktuálny režim výstupu.

Po každom stlačení tlačidla PRIDAJTE sa režim výstupu mení nasledujúcim spôsobom.



### Tip

Ak chcete vykonať zmenu režimu, ovládajte ten systém **A** (hlavný systém), na ktorom ste aktivovali režim prídania reproduktora.

## Prehrávanie hudby s dvomi systémami

### 1 Na systéme **A** aktivujte režim párovania a nadviažte pripojenie BLUETOOTH so zariadením BLUETOOTH.

Podrobné informácie o párovaní nájdete v časti „Párovanie systému so zariadením BLUETOOTH“ (strana 10) alebo „Pripojenie BLUETOOTH jedným dotykem cez NFC“ (strana 12).

Uistite sa, že párujete zariadenie BLUETOOTH so systémom **A** (hlavný systém).

### 2 V zariadení BLUETOOTH spustíte prehrávanie a upravte hlasnosť.

Podrobné informácie nájdete v časti „Počúvanie hudby v zariadení BLUETOOTH“ (strana 11).

Zmeny hlasnosti vykonané na jednom zo systémov sa odrazia aj na druhom systéme.

### Poznámky

- Ak je nejaké iné BLUETOOTH zariadenia, ako napr. BLUETOOTH myš alebo BLUETOOTH klávesnica, pripojené k zariadeniu BLUETOOTH, ktoré sa pripája so systémom, môže byť na výstupe systému skreslený zvuk alebo šum. V takom prípade ukončíte pripojenie BLUETOOTH medzi zariadením BLUETOOTH a ostatnými zariadeniami BLUETOOTH.
- Ak reštartujete jeden z dvoch systémov počas používania funkcie prídania reproduktora, vypnite druhý systém. Ak druhý systém nevypnete pred reštartovaním funkcie prídania reproduktora, s pripojením BLUETOOTH a s výstupom zvuku sa môžu vyskytnúť problémy.

### Inaktivácia funkcie prídania reproduktora

Podržte stlačené tlačidlo PRIDAJTE dovtedy, kým sa naplní indikátory PRIDAJTE L/R.

### Tip

Pokiaľ funkciu nezrušíte, pri nasledujúcom zapnutí systému sa bude systém snažiť obnoviť naposledy vytvorené pripojenie.

---

## Počúvanie hudby pri vypnutých svetlách reproduktora

### 1 Stlačte tlačidlo LIGHT.

Svetlá reproduktora sa zapnú.

Takisto si pomocou aplikácie „SongPal“ (strana 16) môžete vybrať nasledujúce rôzne režimy svetla.

- RAVE: režim blikajúceho svetla vhodný pre tanečnú hudbu
- CHILL: režim svetla vhodný pre relaxačnú hudbu
- RANDOM FLASH OFF: režim svetla bez blikania vhodný pre akúkoľvek hudbu vrátane tanečnej hudby
- HOT: režim teplého svetla
- COOL: režim studeného svetla
- STROBE: režim svetla s elektronickým blikaním bielej farby

### Vypnutie svetiel reproduktora

Znova stlačte tlačidlo LIGHT.

#### **Poznámka**

Ak osvetlenie príliš žiari, zapnite svetlo v miestnosti alebo vypnite toto osvetlenie.

---

## Používanie voliteľného vybavenia

1 Pripojte voliteľné príslušenstvo (t. j. WALKMAN®, smartfón, TV, DVD prehrávač, IC rekordér a pod.) ku konektorom AUDIO/PARTY CHAIN IN L/R na jednotke pomocou audio kábla (nie je súčasťou balenia).

2 Stláčate tlačidlo FUNCTION – PAIRING opakovane dovtedy, kým na jednotke nezačne svietiť indikátor AUDIO IN.

3 Spustíte prehrávanie v pripojenom vybavení.

4 Upravte hlasitosť.

Najprv upravte hlasitosť pripojeného vybavenia. Ak je úroveň hlasitosti stále príliš nízka, upravte ju na systéme pomocou tlačidiel +/-.


#### **Poznámka**

Ak je hlasitosť pripojeného zariadenia príliš nízka, systém sa môže automaticky prepnúť do pohotovostného režimu. V takom prípade zvýšte úroveň hlasitosti vybavenia. Ak chcete vypnúť funkciu automatického prepnutia do pohotovostného režimu, pozrite si časť „Nastavenie funkcie automatického prepnutia do pohotovostného režimu“ (strana 23).

---

## Nastavenie funkcie automatického prepnutia do pohotovostného režimu

V prípade, že sa systém nepoužíva alebo sa nereprodukuje žiadny zvukový signál, systém sa na základe predvolených nastavení automaticky vypne približne po 15 minútach.

**Ak chcete túto funkciu vypnúť, podržte stlačené tlačidlo  na viac ako 3 sekundy, kým je systém zapnutý.**

Ak chcete túto funkciu zapnúť, zopakujte tento postup. Toto nastavenie môžete konfigurovať a skontrolovať, či je táto funkcia zapnutá alebo vypnutá, pomocou aplikácie „SongPal“. Podrobnosti o aplikácii „SongPal“ sú uvedené v časti „Používanie aplikácie „SongPal“ prostredníctvom pripojenia BLUETOOTH“ (strana 16).

# Informácie o kompatibilných zariadeniach

Informácie o komunikácii cez  
**BLUETOOTH** pre zariadenia iPhone  
a iPod touch

Vyrobené pre

- iPhone SE
- iPhone 6s Plus
- iPhone 6s
- iPhone 6 Plus
- iPhone 6
- iPhone 5s
- iPhone 5c
- iPhone 5
- iPhone 4s
- iPod touch (6. generácie)
- iPod touch (5. generácie)

## Webové stránky pre kompatibilné zariadenia

Na nižšie uvedených webových stránkach nájdete najnovšie informácie o kompatibilných BLUETOOTH zariadeniach.

**Pre zákazníkov v USA:**  
<http://esupport.sony.com/>

**Pre zákazníkov v Kanade:**  
<http://esupport.sony.com/CA>

**Pre zákazníkov v Európe:**  
<http://www.sony.eu/support>

**Pre zákazníkov v Latinskej Amerike:**  
<http://esupport.sony.com/LA>

**Pre zákazníkov v ostatných krajinách alebo oblastiach:**  
<http://www.sony-asia.com/support>

## Riešenie problémov

Ak sa počas používania systému vyskytne problém, skôr ako sa obrátite na najbližšieho predajcu produktov spoločnosti Sony, postupujte podľa krokov opísaných nižšie. Ak sa zobrazí chybové hlásenie, poznačte si jeho obsah.

**1 Zistite, či je problém uvedený v zozname v časti „Riešenie problémov“.**

**2 Skontrolujte nasledujúce webové lokality zákazníckej podpory.**

**Pre zákazníkov v USA:**  
<http://esupport.sony.com/>

**Pre zákazníkov v Kanade:**  
<http://esupport.sony.com/CA>

**Pre zákazníkov v Európe:**  
<http://www.sony.eu/support>

**Pre zákazníkov v Latinskej Amerike:**  
<http://esupport.sony.com/LA>

**Pre zákazníkov v ostatných krajinách alebo oblastiach:**  
<http://www.sony-asia.com/support>

Na týchto webových lokalitách nájdete najnovšie informácie o podpore a najčastejšie otázky.

Ak servisný personál vymení počas opravy niektoré časti, môže si ich ponechať.

## Všeobecné

**Systém sa nezapne.**

- Skontrolujte, či je sieťová šnúra dobre zapojená.

**Systém sa prepol do pohotovostného režimu.**

- Nie je to porucha. Keď sa systém nepoužíva alebo nereprodukuje zvukový signál, po približne 15 minútach sa automaticky prepne do pohotovostného režimu (strana 23).



## Neprehráva sa zvuk.

- Upravte hlasitosť.
- Skontrolujte pripojenie voliteľného vybavenia, ak sa používa.
- Zapnite pripojené zariadenie.
- Odpojte a znova zapojte sieťovú šnúru a potom zapnite systém.

## Počuť šum alebo hluk.

- Premiestnite systém ďalej od zdrojov šumu.
- Zapojte systém do inej nástennej elektrickej zásuvky.
- K sieťovej šnúre pripojte filter šumu (bežne sa predáva).
- Vypnite elektrické zariadenia v blízkom okolí.

## Dochádza k akustickej spätnej väzbe.

- Znížte hlasitosť.

## BLUETOOTH zariadenie

---

### Nedá sa vykonať párovanie.

- Presuňte zariadenie BLUETOOTH bližšie k systému.
- Párovanie nemusí byť možné, ak sa v okolí systému nachádzajú iné zariadenia BLUETOOTH. V takom prípade ostatné zariadenia BLUETOOTH vypnite.
- Pri výbere názvu systému (tohto systému) v zariadení BLUETOOTH zadajte správny prístupový kľúč.

### Zariadenie BLUETOOTH nedokáže nájsť systém.

- Zapnite BLUETOOTH signál (strana 16).

### Nedá sa pripojiť.

- Zariadenie BLUETOOTH, ktoré ste sa pokúsili pripojiť, nepodporuje profil A2DP a nedá sa pripojiť k systému.
- Zapnite funkciu BLUETOOTH v zariadení BLUETOOTH.
- Vytvorte pripojenie zo zariadenia BLUETOOTH.
- Informácie o registrácii párovania sa vymazali. Znova vykonajte operáciu párovania.

- Ak sa nemôžete pripojiť k systému z už spárovaného BLUETOOTH zariadenia, vymažte párovanie informácie o BLUETOOTH zariadení a potom znova vykonajte párovanie (strana 10).

### Zvuk preskakuje alebo sa mení, prípadne vypadáva pripojenie.

- Systém a zariadenie BLUETOOTH sú príliš ďaleko od seba.
- Ak sú medzi systémom a zariadením BLUETOOTH prekážky, odstráňte ich alebo sa im vyhnite.
- Ak sa v blízkosti nachádza zariadenie, ktoré vytvára elektromagnetické žiarenie, napríklad bezdrôtová sieť LAN, iné zariadenie BLUETOOTH alebo mikrovlnná rúra, premiestnite ho ďalej.

### V systéme nepočuť zvuk zariadenia BLUETOOTH.

- Najprv zvýšte hlasitosť na vašom zariadení BLUETOOTH a potom ju upravte pomocou tlačidiel nastavenia hlasitosti +/-.

### Počuť silné bzučanie, šum alebo skreslený zvuk.

- Ak sú medzi systémom a zariadením BLUETOOTH prekážky, odstráňte ich alebo sa im vyhnite.
- Ak sa v blízkosti nachádza zariadenie, ktoré vytvára elektromagnetické žiarenie, napríklad bezdrôtová sieť LAN, iné zariadenie BLUETOOTH alebo mikrovlnná rúra, premiestnite ho ďalej.
- Znížte hlasitosť pripojeného zariadenia BLUETOOTH.

## Používanie funkcie Party Chain a pridania reproduktora

---


### Funkcia Party Chain sa nedá aktivovať.

- Skontrolujte pripojenia (strana 18).
- Skontrolujte, či sú zvukové káble správne pripojené.
- Vyberte inú funkciu ako funkciu vstupu zvuku (strana 20).

## Funkcia Party Chain nepracuje správne.

- Vypnete systém. Potom systém znova zapnite, aby sa aktivovala funkcia Party Chain.

## Nie je možné pripojiť BLUETOOTH zariadenie prostredníctvom funkcie pridania reproduktora.



- Po pripojení dvoch GTK-XB5 systémov, spárujte zariadenie BLUETOOTH so systémom, na ktorom bliká indikátor  (BLUETOOTH). Potom vytvorte pripojenie BLUETOOTH.

## Obnovenie nastavení systému

Ak systém naďalej nefunguje správne, obnovte jeho predvolené výrobné nastavenia.

**1 Odpojte a znova zapojte sieťovú šnúru a potom zapnite systém.**

**2 Stlačte a najmenej 5 sekúnd podržte tlačidlo FUNCTION – PAIRING a tlačidlo nastavenia hlasitosti –.**

Na jednotke blikajú indikátory ,  (BLUETOOTH) a AUDIO IN dlhšie ako 3 sekundy, všetky nastavenia nakonfigurované používateľom, ako napríklad informácie o registrácii párovania, sa obnovia na predvolené výrobné nastavenia.

### Poznámka

Po inicializácii systému nemusí byť systém schopný pripojiť sa k zariadeniu BLUETOOTH. V takom prípade vymažte informácie o párovaní v zariadení BLUETOOTH a potom znova vykonajte postup párovania (strana 10).

## Preventívne opatrenia

### Bezpečnosť

- Ak jednotku plánujete dlhšie nepoužívať, úplne odpojte napájací kábel (sieťovú šnúru) od nástennej zásuvky (elektrickej siete). Pri odpájaní jednotky vždy ťahajte za zástrčku. Nikdy neťahajte za samotný kábel.
- V prípade vniknutia akéhokoľvek predmetu alebo kvapaliny do systému odpojte systém od elektrickej siete a pred ďalším používaním ho nechajte skontrolovať v autorizovanom servise.
- Výmenu napájacieho kábla smie vykonať len oprávnená osoba v autorizovanom servise.

### Umiestnenie

- Systém neumiestňujte na šikmú plochu ani na miesta, ktoré sú mimoriadne horúce, studené, prašné, znečistené, vlhké, bez dostatočnej cirkulácie vzduchu alebo ktoré sú vystavené vibráciám, priamemu slnečnému svetlu alebo jasnému svetlu.
- Pri umiestňovaní systému na špeciálne upravené povrchy (napríklad voskované, olejované alebo leštené) buďte opatrní, pretože môže dôjsť ku vzniku škvrn alebo zmene sfarbenia týchto povrchov.
- Jednotka nesmie prísť do kontaktu s vodou. Jednotka nie je vodotesná.

### Nárast teploty vnútri zariadenia

- Nárast teploty v systéme počas prevádzky je normálny a nemusíte sa preň znepokojovať.
- Ak sa zariadenie používalo nepretržite pri vysokej hlasitosti, nedotýkajte sa jeho povrchu, pretože môže byť horúci.
- Nezakrývajte ventilačné otvory.

### Systém reproduktorov

Zabudovaný systém reproduktorov nie je magneticky tieneny, a preto sa obraz na televízoroch v jeho blízkosti môže magneticky zdeformovať. V takej situácii vypnite televízor, počkajte 15 až 30 minút a znova ho zapnite.

Ak nedôjde k zlepšeniu, premiestnite systém ďalej od televízora.

### Čistenie krytu

Systém čistite jemnou handričkou mierne navlhčenou v slabom roztoku čistiaceho prostriedku. Nepoužívajte žiaden typ drsnej podušky, čistiaci prášok ani rozpúšťadlo, ako napríklad riedidlo, benzín alebo alkohol.

## Informácie o BLUETOOTH komunikácii

- Zariadenia BLUETOOTH by sa mali používať do vzdialenosti približne 10 metrov (vzdialenosť bez prekážok) od seba. Efektívny komunikačný rozsah sa môže skrátiť pri nasledujúcich podmienkach:
  - ak sa medzi zariadeniami s pripojením BLUETOOTH nachádza osoba, kovový predmet, stena alebo iná prekážka,
  - umiestnenia s nainštalovanou bezdrôtovou sieťou LAN,
  - na miestach, kde sa používajú mikrovlnné rúry,
  - na miestach, kde sa vytvárajú iné elektromagnetické vlny.
- Zariadenia BLUETOOTH a vybavenie s pripojením k bezdrôtovej sieti LAN (IEEE 802.11b/g) používajú rovnaké frekvenčné pásmo (2,4 GHz). Pri používaní zariadenia BLUETOOTH v blízkosti zariadenia so schopnosťou pripojenia k bezdrôtovej sieti LAN sa môže vyskytnúť elektromagnetické rušenie. To môže mať za následok nižšie rýchlosti prenosu údajov, šum alebo neschopnosť pripojenia. V takom prípade vyskúšajte nasledujúce riešenia:
  - Tento systém používajte vo vzdialenosti najmenej 10 metrov od zariadení v bezdrôtovej sieti LAN.
  - Keď používate zariadenie BLUETOOTH do vzdialenosti 10 metrov, vypnite napájanie zariadenia s pripojením k bezdrôtovej sieti LAN.
  - Používajte tento systém a zariadenie BLUETOOTH čo najbližšie k sebe.
- Vysielanie rádiových vln zo systému môže rušiť prevádzku niektorých medicínskych zariadení. Keďže toto rušenie môže spôsobiť poruchu, vždy vypnite napájanie systému a zariadenia BLUETOOTH na nasledujúcich miestach:
  - v nemocniciach, vlakoch, lietadlách, na čerpacích staniciach a na všetkých miestach, kde sa môžu vyskytovať horľavé plyny,
  - v blízkosti automatických dverí alebo požiarnych hlásičov.
- Tento systém podporuje funkcie zabezpečenia, ktoré spĺňajú špecifikácie BLUETOOTH na zaručenie zabezpečeného pripojenia počas komunikácie cez BLUETOOTH. Toto zabezpečenie však nemusí byť dostatočné. Závisí od obsahu nastavenia a ďalších faktorov. Pri komunikácii pomocou technológie BLUETOOTH buďte preto vždy opatrní.
- Spoločnosť Sony nenesie žiadnu zodpovednosť za škody ani iné straty spôsobené únikom informácií počas komunikácie cez BLUETOOTH.
- Komunikácia cez BLUETOOTH nemusí fungovať so všetkými zariadeniami BLUETOOTH, ktoré majú rovnaký profil ako tento systém.
- Zariadenia BLUETOOTH pripojené k tomuto systému musia vyhovovať špecifikáciám zariadenia BLUETOOTH predpísaným spoločnosťou Bluetooth SIG, Inc., a ich súlad musí byť overený. Hoci zariadenie spĺňa špecifikácie BLUETOOTH, môžu sa vyskytnúť prípady, keď vlastnosti alebo špecifikácie zariadenia BLUETOOTH znemožnia pripojenie alebo môžu mať za následok odlišné metódy ovládania, zobrazovania alebo prevádzky.
- V závislosti od zariadenia BLUETOOTH pripojeného k tomuto systému, prostredia komunikácie alebo okolitých podmienok sa môže vyskytnúť šum alebo výpadok zvuku.

## Technické parametre

### Reproduktory

Reproduktor na prenos vysokých tónov:

50 mm × 2, kužeľovitý typ

Reproduktor na prenos nízkych tónov:

130 mm × 2, kužeľovitý typ

### Vstupy

AUDIO/PARTY CHAIN IN L/R:

napätie 2 V, impedancia  
10 kiloohmov

### Výstupy

AUDIO/PARTY CHAIN OUT L/R:

Napätie 2 V, impedancia 600 ohmov

### BLUETOOTH

Komunikačný systém:

BLUETOOTH, štandardná verzia 3.0

Výstup:

BLUETOOTH, štandardná  
energetická trieda 2

Maximálny komunikačný rozsah:

Viditeľnosť medzi koncovými bodmi  
približne 10 m<sup>1)</sup>

Frekvenčné pásmo:

pásmo 2,4 GHz (2,4000 GHz –  
2,4835 GHz)

Spôsob modulácie:

FHSS (Freq Hopping Spread  
Spectrum)

Kompatibilné profily BLUETOOTH <sup>2)</sup>:

A2DP (Advanced Audio Distribution  
Profile)

AVRCP (Audio Video Remote Control  
Profile)

SPP (Serial Port Profile)

Podporované kodeky:

SBC (Sub Band Codec)

AAC (Advanced Audio Coding)

LDAC

<sup>1)</sup> Skutočný rozsah sa bude líšiť v závislosti od takých faktorov, ako sú prekážky medzi zariadeniami, magnetické polia v okolí mikrovlnnej rúry, statická elektrina, citlivosť príjmu, výkon antény, operačný systém, softvérová aplikácia atď.

<sup>2)</sup> Štandardné profily BLUETOOTH signalizujú účel komunikácie cez BLUETOOTH medzi zariadeniami.

## Všeobecné

Požiadavky na napájanie:

Model predávaný v Severnej

Amerike: striedavý prúd 120 V, 60 Hz

Ostatné modely: Striedavé napätie

AC 120 V – 240 V, 50/60 Hz

Spotreba energie:

30 W

Spotreba energie v pohotovostnom režime:

Ak je pohotovostný režim

BLUETOOTH vypnutý: 0,5 W

(eko režim)

Ak je pohotovostný režim

BLUETOOTH zapnutý: 2,8 W (všetky

porty bezdrôtovej siete zapnuté)

Rozmery (Š/V/H) (približne):

262 mm × 524 mm × 273 mm

Hmotnosť (približne):

7 kg

Počet systémov:

1 kus

Dodané príslušenstvo:

Sieťová šnúra (1)

Sieťový zástrčkový adaptér\* (1)

(dodáva sa iba pre niektoré oblasti)

\* Tento zástrčkový adaptér nie je určený na použitie v Čile, Paraguaji ani v Uruguaji. Tento adaptér sieťovej zástrčky používajte v krajinách, kde je potrebný.

Dizajn a technické údaje podliehajú zmenám aj bez predchádzajúceho upozornenia.

## Oznámenie o licenciách a ochranných známkach

- Slovná značka a logá BLUETOOTH® sú registrovaným ochrannými známkami, ktoré vlastní spoločnosť Bluetooth SIG, Inc., a spoločnosť Sony Corporation používa takéto známky na základe licencie. Ostatné ochranné známky a obchodné názvy patria príslušným vlastníkom.
- Značka N je ochrannou známkou alebo registrovanou ochrannou známkou spoločnosti NFC Forum, Inc., v Spojených štátoch a iných krajinách.
- Google Play a Android sú ochrannými známkami spoločnosti Google Inc.
- Značka LDAC™ a logo LDAC sú ochrannými známkami spoločnosti Sony Corporation.
- Apple, logo Apple, iPhone a iPod touch sú ochrannými známkami spoločnosti Apple Inc., ktoré sú registrované v USA a iných krajinách. App Store je servisná známka spoločnosti Apple Inc.
- Spojenia „Made for iPod“ a „Made for iPhone“ znamenajú, že elektronické príslušenstvo bolo vytvorené špeciálne na pripojenie k zariadeniu iPod alebo iPhone a vývojová spoločnosť zaručuje, že spĺňa výkonnostné normy spoločnosti Apple. Spoločnosť Apple nezodpovedá za prevádzku zariadenia ani za súlad s bezpečnostnými a regulačnými normami. Používanie tohto príslušenstva so zariadením iPod alebo iPhone môže ovplyvňovať bezdrôtovú prevádzku.
- WALKMAN a logo WALKMAN sú registrovanými ochrannými známkami spoločnosti Sony Corporation
- Všetky ostatné ochranné známky a registrované ochranné známky patria príslušným vlastníkom. V tejto príručke sa neuvádzajú označenia ™ a ®.

<http://www.sony.net/>

