

SONY®

Lydanlegg til hjemmebruk

Bruksanvisning

Komme i gang

BLUETOOTH

Lydjustering

Andre operasjoner

Ytterligere informasjon

ADVARSEL

Tildekking av ventilasjonsåpningen på apparatet med aviser, duker, gardiner eller lignende kan medføre brannfare. Ikke la apparatet komme i nærheten av åpen ild, for eksempel stearinlys.

Du reduserer risikoen for brann eller elektrisk støt ved å unngå å utsette apparatet for søl eller spruting og ikke plassere væskefylte objekter på apparatet, for eksempel vaser.

Ettersom hovedkabelen brukes til å koble enheten fra strømmen, kan du koble enheten til en lett tilgjengelig stikkontakt. Hvis du legger merke til noe unormalt med enheten, må du straks trekke ut støpslet fra stikkontakten.

Ikke plasser apparatet på et avgrenset område, for eksempel i en bokhylle eller et innebygd kabinett.

Enheten er ikke koblet fra strømmen så lenge den er koblet til stikkontakten, selv om selve enheten er slått av.

Bare til innendørs bruk.

Avhending av brukte batterier og elektrisk og elektronisk utstyr (gjelder i EU og andre europeiske land med kildesorteringssystemer)



Dette symbolet på produktet, batteriet eller innpakningen viser at produktet og batteriet ikke skal håndteres som husholdningsavfall. På noen

batterier kan dette symbolet brukes sammen med et kjemisk symbol. Hvis batteriet inneholder mer enn 0,0005 % kvikksølv eller 0,004 % bly, er det også merket med de kjemiske symbolene for kvikksølv (Hg) eller bly (Pb). Hvis du passer på å kvitte deg med slike produkter og batterier på en riktig måte, bidrar du til å forhindre potensielle negative miljø- og helsekonsekvenser som skyldes feilaktig avfallshåndtering. Resirkulering av materialene bidrar til å bevare naturressursene.

I tilfeller der produkter av sikkerhets-, ytelses- eller dataintegritetsårsaker krever en permanent tilkobling til et innebygd batteri, må dette batteriet bare skiftes av kvalifisert teknisk personell. Lever disse produktene etter endt levetid på et egnet innsamlingssted for resirkulering av batterier og elektrisk og elektronisk utstyr for å sikre at det håndteres riktig. For alle andre batterier kan du se delen om hvordan du trygt tar ut batteriet fra produktet. Lever batteriet på egnet innsamlingssted for resirkulering av brukte batterier. Kommunen, det lokale renovasjonsselskapet eller forretningen hvor du kjøpte produktet eller batteriet, kan gi mer informasjon om avhending av dette produktet og batteriene.

Merknad til kunder: Informasjonen nedenfor gjelder bare for utstyr som er solgt i land som omfattes av EU-direktiver.

Dette produktet er produsert av eller på vegne av Sony Corporation, 1-7-1 Konan Minato-ku Tokyo, 108-0075 Japan. Forespørsler knyttet til produktets samsvar med EU-lovgivningen skal rettes til den autoriserte representanten, Sony Belgium, bijkantoor van Sony Europe Limited, Da Vincilaan 7-D1, 1935 Zaventem, Belgia. For spørsmål som gjelder service og garanti, henvises det til adressene som er angitt i de spesielle service- og garantidokumentene.

Sony Corp. erklærer herved at dette utstyret samsvarer med de spesifikke kravene og andre relevante bestemmelser i direktiv 1999/5/EC.

Hvis du vil ha mer informasjon, kan du gå til denne

URL:

<http://www.compliance.sony.no/>



Gyldigheten til CE-merkingen er begrenset bare til de landene hvor dette er påbudt ved lov, hovedsakelig i EØS-land.

Dette utstyret har blitt testet og viser at det er i samsvar med grensene som er beskrevet i EMC-direktivet når det brukes en tilkoblingskabel på under 3 meter.

Om denne håndboken

Noen illustrasjoner er prinsipptegninger og kan være ulike de faktiske produktene.

Innhold

Om denne håndboken	4
Indeks for deler og kontroller....	6

Komme i gang

Slå på systemet	8
Bæring av systemet.....	8
Plassere systemet horisontalt...	8
Om strømstyring	9

BLUETOOTH

Pare systemet med en BLUETOOTH-enhet	10
Lytte til musikk på en BLUETOOTH-enhet	11
BLUETOOTH-tilkobling med NFC	12
Om trådløs BLUETOOTH- teknologi.....	14
Avspilling med høykvalitetslydkodek (AAC/LDAC™)	14
Stille inn BLUETOOTH- standbymodus.....	15
Slå BLUETOOTH-signalet på eller av	16
Bruke "SongPal" via BLUETOOTH	16

Lydjustering

Justere lyden.....	17
--------------------	----

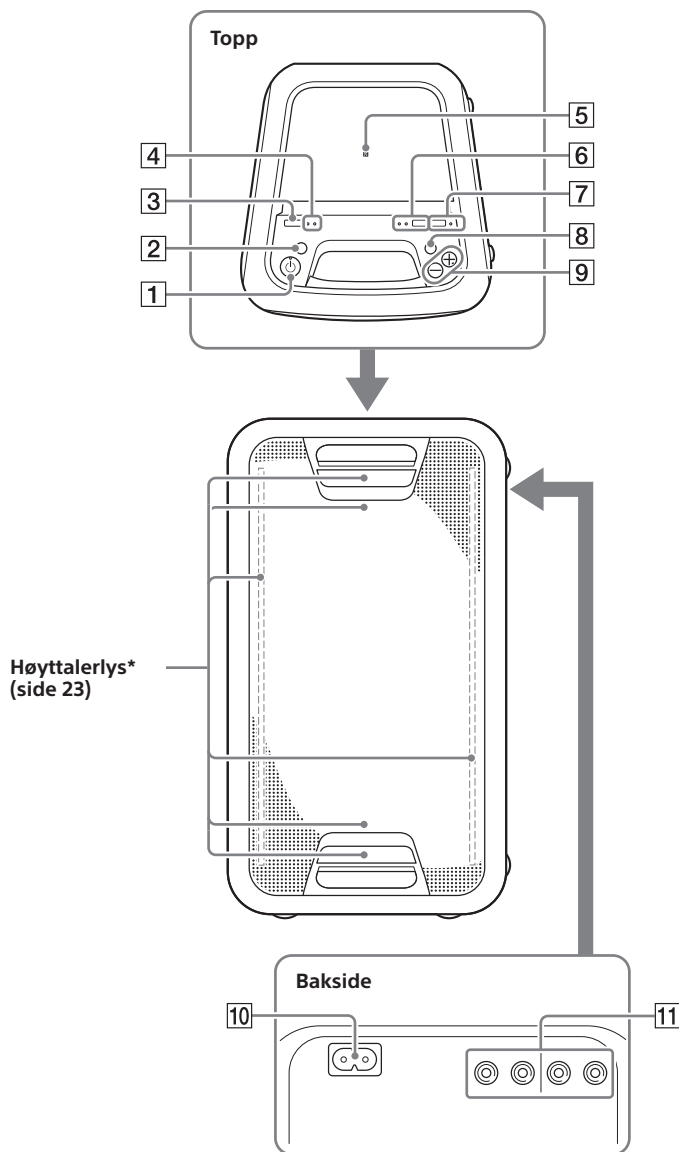
Andre operasjoner

Bruke Party Chain- funksjonen.....	18
Lytte til musikk trådløst med to systemer (Speaker Add-funksjonen)	21
Nyte musikk med høytalerlysene slått på.....	23
Bruke tilleggsutstyr	23
Angi funksjonen for automatisk standby.....	23


Ytterligere informasjon


Informasjon om kompatible enheter	24
Feilsøking.....	24
Forsiktighetsregler.....	26
Spesifikasjoner	28
Merknad for lisens og varemerke.....	29

Indeks for deler og kontroller



* Ikke se direkte på lysemitterende deler når høytalerlysene er slått på.

- 1 -knapp (av/på)
Trykk for å slå systemet på eller av.

-indikator (av/på)
— Lyser grønt når systemet slås på.
— Lyser ravgult når systemet er slått av, og når BLUETOOTH-standbymodus er slått på.

- 2 LIGHT-knapp (side 23)

- 3 FUNCTION – PAIRING-knappen
— Trykk gjentatte ganger for å velge funksjonen BLUETOOTH eller Audio In.
— Når BLUETOOTH-funksjonen er valgt, holder du nede for å aktivere BLUETOOTH-gruppering.

- 4  (BLUETOOTH)-indikator (side 14)

AUDIO IN-indikator (side 23)

- 5  (N-merket) (side 13)

- 6 ADD-knapp (side 21)

ADD L/R-indikatorer (side 21)

- 7 PARTY CHAIN-knapp (side 20)

PARTY CHAIN-indikator (side 20)

- 8 EXTRA BASS-knappen
Trykk for å generere mer dynamisk lyd (side 17).

EXTRA BASS-indikator (side 17)

- 9 Volumknappene +*/–
Trykk for å justere volumet.

- 10 AC IN-kontakt (side 8)




- 11 Inngangs-/utgangskontakter for lyd
Bruk en lydledning (medfølger ikke) for en av tilkoblingene slik:

- AUDIO/PARTY CHAIN OUT L/R-kontakter
— Koble lydinngangskontaktene til et tilleggsutstyr.
— Koble til et annet lydanlegg for å bruke Party Chain-funksjonen (side 18).
- AUDIO/PARTY CHAIN IN L/R-kontakter
— Koble lydutgangskontaktene til en TV eller lyd-/videoutstyr. Lyden sendes via dette systemet.
— Koble til et annet lydanlegg for å bruke Party Chain-funksjonen (side 18).

* +-volumknappen har et berøringspunkt. Bruk den opphevede prikken som referanse når du betjener systemet.

Indikatorstater

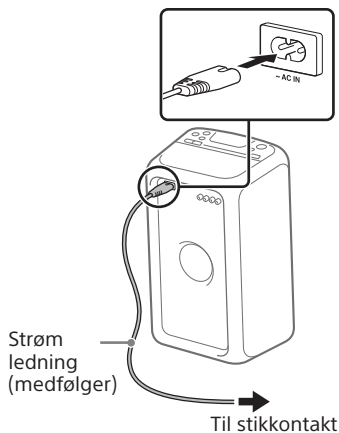
Statusene til indikatorene på enheten vises på illustrasjonene som følger.

Indikatorstatus	Illustrasjon
Blinker	
Lyser	
Slått av	

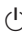

Komme i gang

Slå på systemet

- 1 Koble strømledningen (medfølger) til AC IN-kontakten på baksiden av enheten og deretter i stikkkontakten.



Systemet slås på i demonstrasjonmodus, og demonstrasjonen starter automatisk.

- 2 Trykk  for å slå på systemet. Indikatoren  lyser grønt.

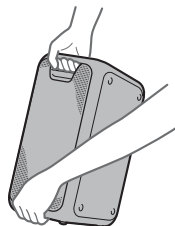
Deaktivere demonstrasjonen

Trykk LIGHT mens demonstrasjonen utføres.

Demonstrasjonen avsluttes og systemet går over i standbymodus. Når du trykker LIGHT i standbymodus, eller når du kobler strømledningen fra og til, går systemet over i demonstrasjonsmodus.

Bæring av systemet

Før du bærer systemet, må du koble fra alle ledningene.

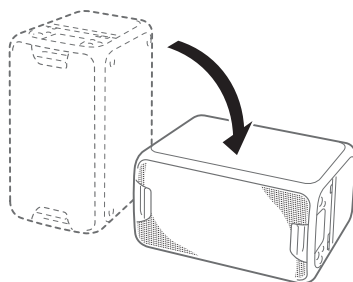


Merk

Korrigerig av plasseringen i hånden mens du bærer systemet, er svært viktig for å unngå personskade og/eller skade på eiendom.

Plassere systemet horisontalt

Du kan også plassere systemet horisontalt som illustrert nedenfor. (Legg siden med gummiføttene ned.)



Om strømstyring

Som standard er dette systemet stilt inn til å slås av automatisk etter omtrent 15 minutter ved inaktiv bruk eller hvis ingen lydssignaler registreres. Du finner mer informasjon om dette under Angi funksjonen for automatisk standby (side 23).




BLUETOOTH

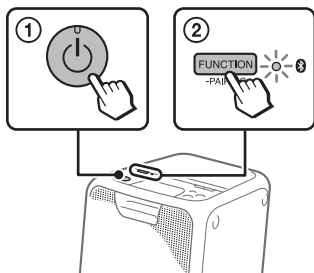
Pare systemet med en BLUETOOTH-enhet

Gruppering er en prosess der BLUETOOTH-enheter registrerer seg med hverandre på forhånd. Når grupperingsprosessen er fullført, trenger den ikke utføres igjen. Hvis enheten din er en NFC-kompatibel smarttelefon, er det ikke nødvendig med manuell gruppering. (Se BLUETOOTH-tilkobling med NFC (side 12).)


1 Plasser BLUETOOTH-enheten innenfor en avstand på 1 m fra systemet.

2 Velg BLUETOOTH-funksjonen.

- 1 Trykk  for å slå på systemet.
- 2 Trykk FUNCTION  gjentatte ganger frem til  (BLUETOOTH)-indikatoren på enheten blinker sakte.

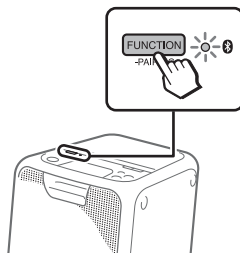


Tips

- Når det ikke finnes grupperingsinformasjon på systemet (for eksempel når du bruker BLUETOOTH-funksjonen for første gang etter innkjøp), blinker  (BLUETOOTH)-indikatoren raskt, og systemet går over i grupperingsmodus automatisk. I så fall går du til trinn 4.
- Hvis BLUETOOTH-tilkoblingen er opprettet, avslutter du BLUETOOTH-tilkoblingen (side 12).

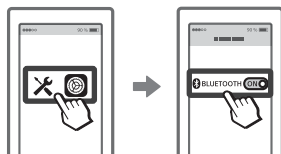
3 Hold ned FUNCTION  **PAIRING** i mer enn 3 sekunder.

Indikatoren  (BLUETOOTH) blinker raskt.



4 Utfør grupperingsprosedyren på BLUETOOTH-enheten.

Hvis du vil ha mer informasjon, kan du se bruksanvisningen for BLUETOOTH-enheten.




5 Velg GTK-XB5 på skjermen på BLUETOOTH-enheten.

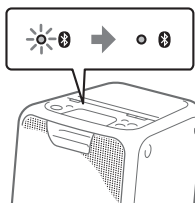


Merk

Hvis det kreves tilgangskode på BLUETOOTH-enheten, angir du 0000. Tilgangskoden kalles kanskje "Tilgangsnøkkel", "PIN-kode", "PIN-nummer" eller "Passord".

6 Utfør BLUETOOTH-tilkoblingen på BLUETOOTH-enheten.

Når grupperingen er fullført og BLUETOOTH-tilkoblingen er opprettet, slutter indikatoren  (BLUETOOTH) på enheten å blinke og lyser kontinuerlig.



Avhengig av typen BLUETOOTH-enhet, kan det hende at tilkoblingen starter automatisk etter at gruppering er fullført.

Merknader

- Du kan gruppere opptil åtte BLUETOOTH-enheter. Hvis du kobler til en niende BLUETOOTH-enhet, slettes den eldste grupperte enheten.
- Hvis du vil gruppere med en annen BLUETOOTH-enhet, gjentar du trinn 1 til 6.

Slik avbryter du grupperingsoperasjonen

Trykk FUNCTION – PAIRING.

Slette all informasjon om grupperingsregistrering

Hvis du vil slette all informasjon om grupperingsregistrering, må du tilbakestille systemet til fabrikkinnstillingene. Se Tilbakestill system (side 26).

Lytt til musikk på en BLUETOOTH-enhet

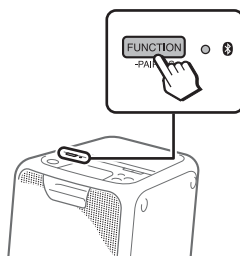
Du kan betjene en BLUETOOTH-enhet ved å koble sammen systemet og BLUETOOTH-enheten ved hjelp av AVRCP.

Kontroller dette før du spiller av musikk:

- BLUETOOTH-funksjonen til BLUETOOTH-enheten er på.
- at paringen er fullført (side 10)

Når systemet og BLUETOOTH-enheten er koblet sammen, kan du kontrollere avspillingen ved å bruke BLUETOOTH-enheten.

1 Trykk FUNCTION – PAIRING gjentatte ganger frem til indikatoren (BLUETOOTH) på enheten tennes.



2 Opprett forbindelse med BLUETOOTH-enheten.

Den siste tilkoblede BLUETOOTH-enheten blir koblet til automatisk.

Utfør BLUETOOTH-tilkoblingen fra BLUETOOTH-enheten hvis enheten ikke er koblet til.

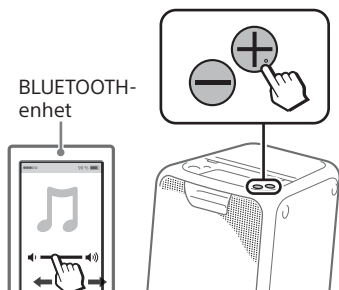
3 Start avspilling av en lydkilde på BLUETOOTH-enheten.

Hvis du vil ha mer informasjon, kan du se bruksanvisningen for BLUETOOTH-enheten.



4 Juster volumet.

Juster volumet på BLUETOOTH-enheten først. Hvis volumnivået fremdeles er for lavt, justerer du volumnivået på systemet ved hjelp av +/--volumknappene.



Merk

Hvis du prøver å koble en annen BLUETOOTH-enhet til systemet, blir BLUETOOTH-enheten som er tilkoblet, koblet fra.

Slik avbryter du BLUETOOTH-tilkoblingen

Hold nede FUNCTION – PAIRING i mer enn 3 sekunder.

Avhengig av typen AVHENGIG AV TYPEN BLUETOOTH-enhet, kan det hende at BLUETOOTH-tilkoblingen avbrytes automatisk når du stopper avspillingen.

BLUETOOTH-tilkobling med NFC

NFC (Near Field Communication) er en teknologi som muliggjør trådløs kommunikasjon med kort rekkevidde mellom forskjellige enheter, for eksempel smarttelefoner og IC-brikker. Når du berører systemet med en NFC-kompatibel smarttelefon, gjør systemet automatisk følgende:

- slås på i BLUETOOTH-funksjonen
- fullfører grupperingen og BLUETOOTH-tilkoblingen

Kompatible smarttelefoner

Smarttelefoner med en innebygd NFC-funksjon (OS: Android™ 2.3.3 eller nyere, unntatt Android 3.x)

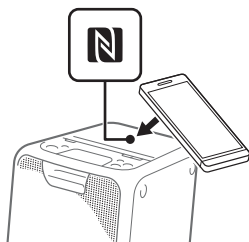
Merknader


- Systemet kan bare gjenkjenne og koble til én NFC-kompatibel smarttelefon om gangen. Hvis du prøver å koble en annen NFC-kompatibel smarttelefon til systemet, blir den NFC-kompatible smarttelefonen som er tilkoblet, koblet fra.
- Avhengig av den NFC-kompatible smarttelefonen kan det hende at du må utføre følgende trinn på den NFC-kompatible smarttelefonen på forhånd.
 - Slå på NFC-funksjonen. Hvis du vil ha mer informasjon, kan du lese bruksanvisningen for den NFC-kompatible smarttelefonen.
 - Hvis den NFC-kompatible smarttelefonen har en eldre OS-versjon enn Android 4.1.x, laster du ned og starter NFC Easy Connect-appen. "NFC Easy Connect" er en gratisapp for Android-smarttelefoner, som kan lastes ned fra Google Play™. (Det kan hende at appen ikke er tilgjengelig i enkelte land/områder.)

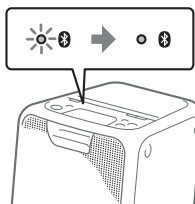
1 Skru på NFC-funksjonen på BLUETOOTH-enheten.



2 Berør BLUETOOTH-enheten, for eksempel en smarttelefon eller et nettbrett, inntil T-merket på enheten til BLUETOOTH-enheten vibrerer.

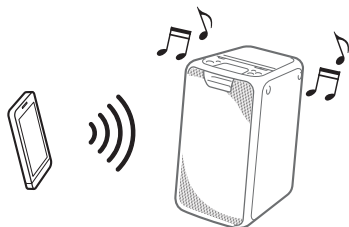


Fullfør tilkoblingen ved å følge instruksjonene som vises på BLUETOOTH-enheten. Når BLUETOOTH-tilkoblingen er opprettet, slutter indikatoren  (BLUETOOTH) på enheten å blinke og lyser kontinuerlig.



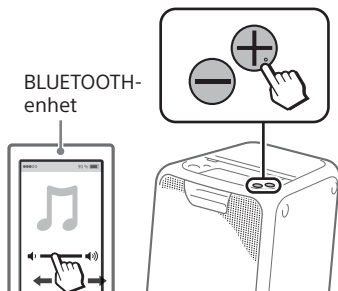
3 Start avspilling av en lydkilde på BLUETOOTH-enheten.

Hvis du vil ha mer informasjon, kan du se bruksanvisningen for BLUETOOTH-enheten.



4 Juster volumet.

Juster volumet på BLUETOOTH-enheten først. Hvis volumnivået fremdeles er for lavt, justerer du volumnivået på systemet ved hjelp av +/--volumknappene.



Tips

Hvis gruppering og BLUETOOTH-tilkoblingen mislykkes, følger du denne fremgangsmåten:

- Fjern dekelet fra smarttelefonen hvis du bruker et kommersielt tilgjengelig deksel for smarttelefoner.
- Hold smarttelefonen inntil N-merket på enheten på nytt.
- Start NFC Easy Connect-appen på nytt.

Slik avbryter du BLUETOOTH-tilkoblingen

Berør BLUETOOTH-enheten inntil N-merket på enheten på nytt.

Om trådløs BLUETOOTH-teknologi

Trådløs BLUETOOTH-teknologi er en trådløs teknologi med kort rekkevidde som muliggjør trådløs datakommunikasjon mellom digitale enheter. Trådløs BLUETOOTH-teknologi opererer innenfor et område på omtrent 10 meter.

Støttede BLUETOOTH-versjoner, -profiler og -kodeker

Du finner mer informasjon om dette under BLUETOOTH-del (side 28).

(BLUETOOTH)-indikator

Indikatoren  (BLUETOOTH) på enheten lyser eller blinker blått for å vise BLUETOOTH-statusen.

Systemstatus	Indikatorstatus
BLUETOOTH-standby	Blinker sakte
BLUETOOTH-gruppering	Blinker raskt
BLUETOOTH-forbindelse er opprettet	Lyser

Avspilling med høykvalitetslydkodek (AAC/LDAC™)

Dette systemet kan motta data i AAC- eller LDAC-kodekformat fra en BLUETOOTH-enhet. Det gir en avspilling med høyere lyd kvalitet.

Du kan velge et lydkodekalternativ fra følgende to innstillinger ved hjelp av "SongPal" (side 16). Standardinnstillingen på dette systemet er "AUTO".

Hvis du vil bruke endringene i innstillingen, må du avbryte BLUETOOTH-tilkoblingen (side 12), og deretter utføre BLUETOOTH-tilkoblingen på nytt.

- AUTO: Systemet oppdager kodeken som brukes på kildeenheten, og velger automatisk den optimale kodeken fra "SBC", "AAC*" eller "LDAC*".
 - SBC: "SBC" brukes alltid, uansett kodek som brukes på kildeenheten.
- * Bare tilgjengelig når kodeken støttes av BLUETOOTH-enheten.

Merk

Du kan nyte høyere lyd kvalitet når kildeenheten er kompatibel med AAC/LDAC, og denne funksjonen er satt til "AUTO". Lyden kan imidlertid forvrenges, avhengig av forholdene for BLUETOOTH-kommunikasjonen. Hvis dette skjer, setter du funksjonen til "SBC".

LDAC er en lydkodeingsteknologi som er utviklet av Sony, og som formidler sending av høyoppløselig lydinnhold, til og med via en BLUETOOTH-tilkobling. I motsetning til andre BLUETOOTH-kompatible kodeingsteknologier, for eksempel SBC, fungerer LDAC uten nedkonvertering av høyoppløselig lydinnhold¹⁾. Det tillater også tre ganger så mange data²⁾ som de andre teknologiene, for sending over et trådløst BLUETOOTH-nettverk med uovertruffen lyd kvalitet, ved hjelp av effektiv kodeing og optimalisert databunting.

¹⁾ Ekskludert innhold i DSD-format.

²⁾ Sammenlignet med SBC (Sub Band Codec) når bithastigheten 990 kBps (96/48 kHz) eller 909 kBps (88,2/44,1 kHz) er valgt.

Stille inn BLUETOOTH-standbymodus

Standbymodus for BLUETOOTH gjør at systemet automatisk slås på når du oppretter BLUETOOTH-tilkoblingen med en BLUETOOTH-enhet. Denne innstillingen er deaktivert som standard.

Denne innstillingen kan bare konfigureres ved hjelp av "SongPal". Hvis du vil ha mer informasjon om "SongPal", se Bruke "SongPal" via BLUETOOTH (side 16).

Tips

Deaktiver standardmodus for BLUETOOTH for å redusere strømforbruket i standbymodus (økomodus).

Slå BLUETOOTH-signalet på eller av

Du kan koble til systemet fra en gruppert BLUETOOTH-enhet i alle funksjoner når systemets BLUETOOTH-signal er satt til ON. Denne innstillingen er aktivert som standard.

Hold nede FUNCTION – PAIRING og volumknappen + i mer enn 5 sekunder.

Merk

Du kan ikke utføre følgende handlinger når du slår av BLUETOOTH-signalet:

- Gruppere og/eller koble til med en BLUETOOTH-enhet
- Bruke "SongPal" via BLUETOOTH

Hvis du vil slå på BLUETOOTH-signalet, gjentar du fremgangsmåten ovenfor.

Bruke "SongPal" via BLUETOOTH

Om app



Du kan kontrollere systemet ved hjelp av gratisappen "SongPal", som er tilgjengelig i både Google Play og App Store. Søk etter "SongPal" eller skann den todimensjonale nedenfor, og last ned gratisappen for å finne ut mer om de praktiske funksjonene.



Nedlasting av "SongPal" til smarttelefonen/iPhone gir deg følgende:

Justere lyden (EQ)

Du kan justere lyden ved å velge blant en rekke forhåndsinnstilte EQ-er.

Skape feststemning (DJ EFFECT)

Du kan kontrollere lyden dynamisk ved å velge én av tre effekter (FLANGER/ISOLATOR/WAH).

Konfigurere innstillingene på systemet

Du kan konfigurere de forskjellige innstillingene på systemet, for eksempel automatisk standbymodus osv.

Konfigurere innstillingene for BLUETOOTH-funksjonen

Du kan konfigurere de forskjellige innstillingene for BLUETOOTH-funksjonen, for eksempel BLUETOOTH-lydkodekene, standbymodus for BLUETOOTH, osv.

► Se hjelpen for SongPal hvis du vil ha mer informasjon.

<http://info.songpal.sony.net/help/>



Merknader

- Hvis "SongPal"-appen ikke fungerer på riktig måte, avbryter du BLUETOOTH-tilkoblingen (side 12), og deretter oppretter du BLUETOOTH-tilkoblingen på nytt, slik at BLUETOOTH-tilkoblingen fungerer normalt.
- Hvilke funksjoner som kan styres med SongPal, varierer avhengig av hvilken enhet som er tilkoblet.
- Appens spesifikasjoner og utforming kan bli endret uten forhåndsvarsel.

Lydjustering

Justere lyden

Hvis du vil	Gjør du følgende
Justere volumet	Trykk på volumknappene +/-.
Generere en mer dynamisk lyd	Trykk EXTRA BASS. EXTRABASS-indikatorlyset lyser rødt mens EXTRABASS-funksjonen slås på.

Bruke Party Chain-funksjonen

Du kan koble til flere lydsystemer i en kjede for å skape et mer spennende festmiljø og få høyere lyd.

Et aktivert system i kjeden vil være «partyvert» og dele musikken. Andre systemer blir "Party Guests" og spiller av den samme musikken som blir spilt av i "Party Host".

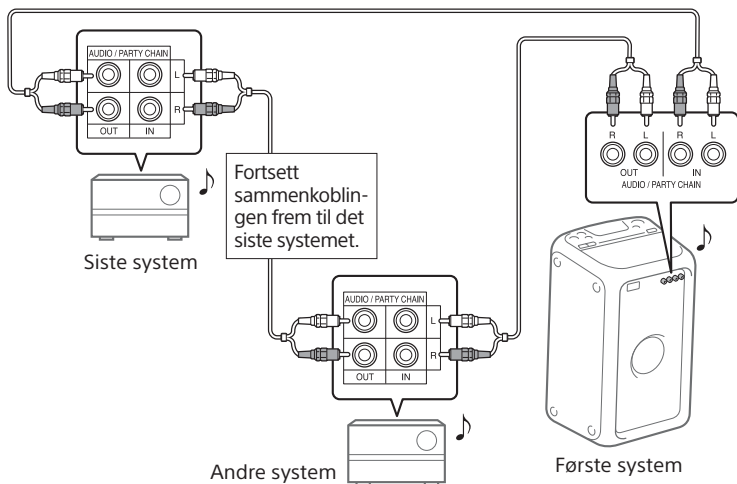
Konfigurere Party Chain


Konfigurer Party Chain ved å koble til alle systemene ved hjelp av lydledninger (medfølger ikke).

Før du kobler til noen kabler, må du huske å koble fra strømledningen.

A Hvis alle systemene er utstyrt med Party Chain-funksjonen

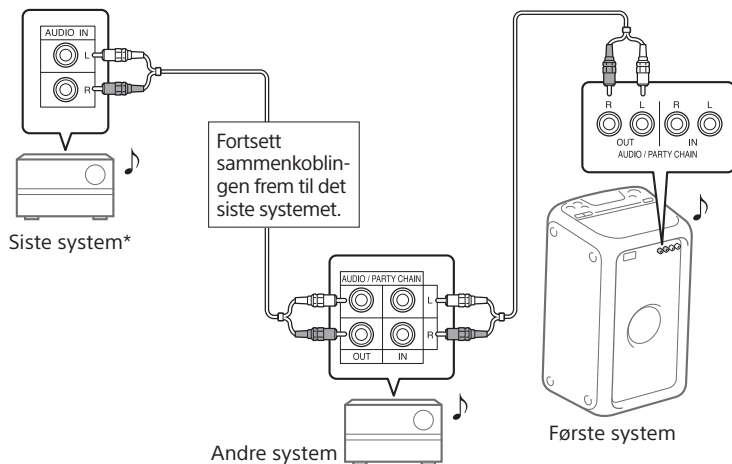
Eksempel: Når du kobler til ved å bruke dette systemet som første system



- Det siste systemet må være koblet til det første systemet.
- Et hvilket som helst system kan bli partyvert.
- Du kan endre partyvert til et annet system i oppsettet. Du finner mer informasjon om dette under Slik velger du en ny Party Host (side 20).
- Kontroller at funksjonen  (BLUETOOTH) er valgt. Når Audio In-funksjonen er valgt, kan ikke Party Chain-funksjonen aktiveres.

B Hvis ett av systemene ikke er utstyrt med Party Chain-funksjonen

Eksempel: Når du kobler til ved å bruke dette systemet som første system



* Koble systemet som ikke er utstyrt med Party Chain-funksjonen, ved det siste systemet. Pass på å velge Audio In-funksjonen på det siste systemet.

- Det siste systemet er ikke koblet til det første systemet.
- Du må velge det første systemet som partyvert, slik at alle systemer spiller av den samme musikken når Party Chain-funksjonen er aktivert.
- Lydutmatning fra et system som ikke er utstyrt med Party Chain-funksjonen, kan være litt forsinket.

Bruke Party Chain

- 1 Koble til strømledningen, og slå på alle systemene.**
- 2 Juster volumet på hvert system.**
- 3 Aktiver Party Chain-funksjonen på systemet du vil skal brukes som partyvert.**

Eksempel: Når du bruker dette systemet som Party Host

- ① Trykk **FUNCTION – PAIRING** gjentatte ganger for å velge funksjonen du vil ha. Når du kobler til ved hjelp av **A** (side 18), må du ikke velge Audio In-funksjonen. Hvis du velger denne funksjonen, kan lyd ikke sendes ut.
- ② Start avspilling, og trykk deretter på **PARTY CHAIN**. **PARTY CHAIN**-indikatoren tennes. Partyverten starter Party Chain, og andre systemer blir automatisk partygjester. Alle systemene spiller av den samme musikken som blir spilt av Party Host.

Merknader

- Avhengig av den totale enheten til systemene du har koblet sammen, kan det ta litt tid å starte avspillingen av musikken.
- Hvis du endrer volumnivået og lydeffekten på Party Host-systemet, påvirkes ikke lyden som høres på Party Guest-systemene.
- Hvis du vil ha mer informasjon om betjening av andre systemer, kan du lese bruksanvisningen for systemene.

Slik velger du en ny Party Host

En Party Host kan bare velges når du kobler til ved hjelp av **A** (side 18). Gjenta trinn 3 under "Bruke Party Chain" på systemet som skal brukes som ny Party Host. Gjeldende partyvert blir automatisk partygjest. Alle systemene spiller av den samme musikken som blir spilt av den nye Party Host.

Merknader

- Du kan bare velge et annet system som ny Party Host etter at Party Chain-funksjonen for alle systemene i kjeden er aktivert.
- Hvis det valgte systemet ikke blir ny Party Host etter fem sekunder, kan du gjenta trinn 3 av "Bruke Party Chain".

Slik deaktiverer du Party Chain

Trykk **PARTY CHAIN** på Party Host.

Merk

Hvis Party Chain-funksjonen ikke deaktiveres etter at det har gått noen sekunder, trykker du på **PARTY CHAIN** på Party Host på nytt.

Party Chain-indikator

Party Chain-indikatoren på enheten lyser eller blinker for å vise systemstatusen.

Systemstatus	Indikatorstatus
Party Host	Lyser
Party Guest	Blinker

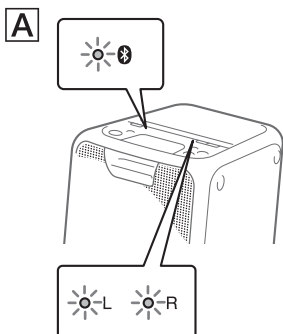
Lytte til musikk trådløst med to systemer (Speaker Add-funksjonen)

Hvis du vil bruke denne funksjonen, kreves det to GTK-XB5-systemer. Ved å koble sammen to GTK-XB5-systemer via BLUETOOTH kan du nyte kraftigere musikklyd. Du kan også velge en lydutgang mellom dobbeltmodus (der de to systemene spiller av den samme lyden) og stereomodus (stereolyd). I fremgangsmåten nedenfor beskrives det to systemene som "system **A**" (eller mastersystem) og "system **B**".

Aktivere Speaker Add-funksjonen

- 1** Plasser to GTK-XB5-systemer innenfor 1 meter fra hverandre.
- 2** Trykk **FUNCTION – PAIRING** på systemet **A** gjentatte ganger til indikatoren **BLUETOOTH** på enheten tennes.
- 3** Hold ned **ADD** på systemet **A** frem til indikatorene **ADD L/R** på enheten blinker.

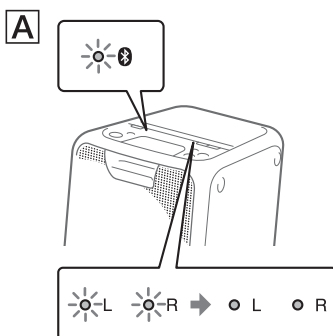
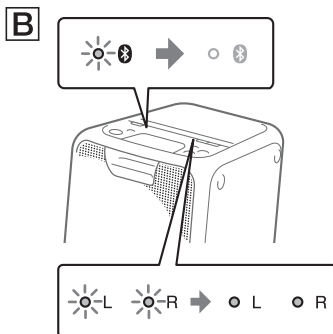
Systemet går i inn Speaker Add-modus.



- 4** Trykk **FUNCTION – PAIRING** på systemet **B** gjentatte ganger frem til indikatoren **BLUETOOTH** på enheten tennes.

- 5** Hold ned **ADD** på systemet **B** frem til indikatorene **ADD L/R** på enheten blinker.

Da endrer L/R-indikatorene på begge systemene statusen fra blinkende til kontinuerlig lys, mens indikatoren **BLUETOOTH** på systemet **B** slås av.



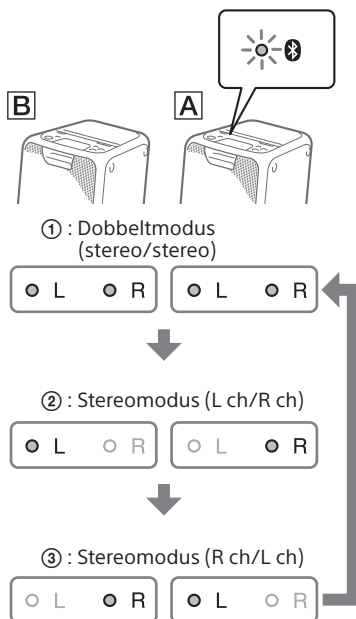
Tips

Når tilkoblingen ved hjelp av Speaker Add-funksjonen er opprettet svært raskt, kan det hende at L/R-indikatorene på systemet **B** lyser direkte uten å blinke.

6 Trykk ADD på systemet **A** gjentatte ganger for å velge utgangsmodusen.

ADD L/R-indikatorene på begge systemene viser gjeldende utgangsmodus.

Hver gang du trykker ADD, endres utgangsmodusen som følger.



Tips

Hvis du vil endre utgangsmodusen, bruker du systemet **A** (mestersystemet) der du har aktivert Speaker Add-modusen.

Spille av musikk med to systemer

1 Aktiver grupperingsmodusen på systemet **A**, og opprett deretter BLUETOOTH-tilkoblingen med en BLUETOOTH-enhet.

Hvis du vil ha mer informasjon om grupperingen, se "Pare systemet med en BLUETOOTH-enhet" (side 10) eller "BLUETOOTH-tilkobling med NFC" (side 12). Husk å sammenkoble BLUETOOTH-enheten med systemet **A** (mestersystemet).

2 Start avspilling på BLUETOOTH-enheten, og juster volumet.

Du finner mer informasjon om dette under Lytte til musikk på en BLUETOOTH-enhet (side 11). Volumjusteringer på ett av systemene gjenspeiles også på det andre systemet.

Merknader

- Hvis andre BLUETOOTH-enheter, for eksempel en BLUETOOTH-mus eller et BLUETOOTH-tastatur, kobles til BLUETOOTH-enheten som kobles til systemet, kan det hende at det er forvrengt lyd eller støy i systemutgangen. I dette tilfellet må du avbryte BLUETOOTH-tilkoblingen mellom BLUETOOTH-enheten og andre BLUETOOTH-enheter.
- Hvis du tilbakestiller ett av de to systemene ved hjelp av Speaker Add-funksjonen, må du huske på å slå av det andre systemet. Hvis du ikke slår av det andre systemet før du starter Speaker Add-funksjonen på nytt, kan det oppstå problemer med å opprette en BLUETOOTH-tilkobling og få lyd.

Slik deaktiverer du Speaker Add-funksjonen

Hold nede ADD frem til indikatorene ADD L/R skrus av.

Tips

Hvis du ikke deaktiverer funksjonen, vil systemet prøve å opprette den sist brukte tilkoblingen neste gang du slår på systemet.

Nyte musikk med høyttalerlysene slått på

1 Trykk LIGHT.

Høyttalerlysene slås på.

Du kan også velge forskjellige lysmoduser som følgende ved å bruke "SongPal" (side 16).

- RAVE: en lysmodus som passer for dansemusikk med mye blinking
- CHILL: en lysmodus som passer for avslappende musikk
- RANDOM FLASH OFF: en lysmodus uten blinking som passer for all musikk, inkludert dansemusikk
- HOT: en lysmodus med varme farger
- COOL: en lysmodus med kjølige farger
- STROBE: en lysmodus med elektronisk blinking med hvite farger

Slik slår du av høyttalerlysene

Trykk LIGHT på nytt.

Merk

Hvis belysningen er for sterk, kan du slå på lyset i rommet eller skru av lyseffektene.

Bruke tilleggsutstyr

1 Koble tilleggsutstyr (dvs. WALKMAN, smarttelefon, TV, DVD-spiller, IC-opptaker osv.) til AUDIO/PARTY CHAIN IN L/R-kontaktene på enheten ved hjelp av en lyd kabel (følger ikke med).

2 Trykk FUNCTION – PAIRING gjentatte ganger frem til indikatoren AUDIO IN på enheten tennes.

3 Start avspillingen på det tilkoblede utstyret.

4 Juster volumet.


Juster volumet på det tilkoblede utstyret først. Hvis volumnivået fremdeles er for lavt, justerer du volumnivået på systemet ved hjelp av +/--volumknappene.

Merk

Systemet går kanskje i standbymodus automatisk hvis volumnivået for det tilkoblede utstyret er for lavt. I dette tilfellet øker du volumnivået på utstyret. Hvis du vil skru av den automatiske standbyfunksjonen, se Angi funksjonen for automatisk standby (side 23).

Angi funksjonen for automatisk standby

Som standard settes dette systemet til å slås av automatisk etter ca. 15 minutter uten aktivitet eller lydsignalutgang.

Hvis du vil skru av funksjonen, holder du nede  i minst tre sekunder mens systemet slås på.

Gjenta prosedyren for å slå på funksjonen.

Du kan også konfigurere denne innstillingen og kontrollere at denne funksjonen er slått på eller av ved hjelp av "SongPal". Hvis du vil ha mer informasjon om "SongPal", se Bruke "SongPal" via BLUETOOTH (side 16).

Informasjon om kompatible enheter

Om BLUETOOTH-kommunikasjon for iPhone og iPod touch

Laget for

- iPhone SE
- iPhone 6s Plus
- iPhone 6s
- iPhone 6 Plus
- iPhone 6
- iPhone 5s
- iPhone 5c
- iPhone 5
- iPhone 4s
- iPod touch (6. generasjon)
- iPod touch (5. generasjon)

Nettsteder for kompatible enheter

Sjekk nettstedet nedenfor for den nyeste informasjonen om kompatible BLUETOOTH-enheter.

For kunder i USA:

<http://esupport.sony.com/>

For kunder i Canada:

<http://esupport.sony.com/CA>

For kunder i Europa:

<http://www.sony.eu/support>

For kunder i Latin-Amerika:

<http://esupport.sony.com/LA>

For kunder i andre land/områder:

<http://www.sony-asia.com/support>

Feilsøking

Hvis det oppstår et problem mens du bruker systemet, følger du fremgangsmåtene nedenfor før du kontakter nærmeste Sony-forhandler. Hvis det vises en feilmelding, må du notere informasjonen for fremtidig referanse.

1 Kontroller om problemet er oppført i denne Feilsøking-delen.

2 Sjekk følgende nettsteder for kundestøtte.

For kunder i USA:

<http://esupport.sony.com/>

For kunder i Canada:

<http://esupport.sony.com/CA>

For kunder i Europa:

<http://www.sony.eu/support>

For kunder i Latin-Amerika:

<http://esupport.sony.com/LA>

For kunder i andre land/områder:

<http://www.sony-asia.com/support>

Du finner den nyeste kundestøtteinformasjonen og vanlige spørsmål på disse nettstedene.

Vær oppmerksom på at hvis servicepersonellet bytter noen deler under reparasjonen, kan de beholde disse delene.

Generelt

Systemet blir ikke slått på.

- Kontroller at strømledningen er skikkelig koblet til.

Systemet har gått i standbymodus.

- Dette er ikke en feil. Systemet går automatisk i standbymodus etter ca. 15 minutter uten aktivitet eller lydssignaler (side 23).

Det er ingen lyd.

- Juster volumet.
- Kontroller tilkoblingen til eventuelt tilleggsutstyr.
- Slå på det tilkoblede utstyret.
- Koble fra strø姆ledningen, koble den deretter til igjen, og slå på systemet.

Kraftig summing eller støy kan høres.

- Flytt systemet bort fra støykilder.
- Koble systemet til en annen stikkontakt.
- Monter et støyfilter (kan kjøpes separat) på strø姆ledningen.
- Slå av elektronisk utstyr i nærheten.

Det er akustisk feedback.

- Reduser volumet.

BLUETOOTH-enhet

Gruppering kan ikke utføres.

- Flytt BLUETOOTH-enheten nærmere systemet.
- Gruppering kan hindres av andre BLUETOOTH-enheter rundt systemet. Hvis dette er tilfelle, må du slå av de andre BLUETOOTH-enhetene.
- Angi riktig tilgangskode når du velger systemnavnet (dette systemet) på BLUETOOTH-enheten.

BLUETOOTH-enheten kan ikke registrere systemet.

- Sett BLUETOOTH-signalet til på (side 16).

Det går ikke an å koble til.

- BLUETOOTH-enheten du forsøkte å koble til, støtter ikke A2DP-profilen og kan ikke kobles til systemet.
- Aktiver BLUETOOTH-funksjonen på BLUETOOTH-enheten.
- Opprett en tilkobling fra BLUETOOTH-enheten.
- Informasjonen om grupperingsregistrering er slettet. Utfør grupperingsprosessen på nytt.

- Hvis du ikke kan koble til systemet fra en allerede gruppert BLUETOOTH-enhet, sletter du tilkoblingsinformasjon for BLUETOOTH-enheten, og utfører deretter grupperingen på nytt (side 10).

Lyden hopper eller går opp og ned, eller tilkoblingen blir brutt.

- Systemet og BLUETOOTH-enheten er for langt fra hverandre.
- Hvis det er hindringer mellom systemet og BLUETOOTH-enheten, flytter eller unngår du hindringene.
- Hvis det er utstyr som genererer elektromagnetisk stråling, f.eks. et trådløst nettverk, andre BLUETOOTH-enheter eller en mikrobølgeovn, i nærheten, må du flytte disse.

Lyden fra BLUETOOTH-enheten kan ikke høres på dette systemet.

- Øk volumet på BLUETOOTH-enheten først, og juster deretter volumet ved å bruke volumknappene +/-.

Kraftig summing, støy eller forvrengt lyd kan høres.

- Hvis det er hindringer mellom systemet og BLUETOOTH-enheten, flytter eller unngår du hindringene.
- Hvis det er utstyr som genererer elektromagnetisk stråling, f.eks. et trådløst nettverk, andre BLUETOOTH-enheter eller en mikrobølgeovn, i nærheten, må du flytte disse.
- Skru ned volumet på den tilkoblede BLUETOOTH-enheten.

Party Chain- og Speaker Add-funksjonen


Party Chain-funksjonen kan ikke aktiveres.

- Kontroller tilkoblingene (side 18).
- Kontroller at alle lydledningene er riktig koblet til.
- Velg en annen funksjon enn Audio In-funksjonen (side 20).

Party Chain-funksjonen fungerer ikke som den skal.

- Slå av systemet. Slå det deretter på igjen for å aktivere Party Chain-funksjonen.

Kan ikke koble en BLUETOOTH-enhet til systemet i Speaker Add-funksjonen.



- Når du har koblet til to GTK-XB5-systemer, utfører du grupperingsprosedyren mellom en BLUETOOTH-enhet og systemet der  (BLUETOOTH)-indikatoren blinker. Opprett deretter BLUETOOTH-tilkoblingen.

Tilbakestille system

Hvis systemet fortsatt ikke fungerer riktig, tilbakestiller du systemet til standard fabrikkinnstillinger.

1 Koble strømledningen fra og til, og slå deretter på systemet.

2 Hold nede FUNCTION – PAIRING og volumknappen – i mer enn 5 sekunder.

Når indikatorene ,  (BLUETOOTH) og AUDIO IN på enheten blinker i mer enn 3 sekunder, tilbakestilles alle brukerkonfigurerte innstillinger, for eksempel informasjonen om grupperingsregistrering, til standard fabrikkinnstillinger.

Merk

Hvis du tilbakestiller systemet, kan det hende systemet ikke vil kunne koble til BLUETOOTH-enheten. I slike tilfeller fjerner du grupperingsinformasjonen på BLUETOOTH-enheten, og prøver deretter å gruppere på nytt (side 10).

Forsiktighetsregler

Om sikkerhet

- Trekk ut strømledningen fra stikkkontakten hvis ikke den skal brukes på en stund. Ta alltid tak i kontaktenden når du trekker ut ledningen. Aldri trekk i selve ledningen.
- Hvis et tungt objekt faller ned på eller væske kommer i kontakt med systemet, trekker du ut strømledningen og lar kvalifisert personell kontrollere systemet før du bruker det igjen.
- Strømledningen må bare byttes av kvalifisert personell.

Om plassering

- Ikke plasser systemet på skrå eller på steder som er svært varme, kalde, støvete, skitne, fuktige, som mangler tilstrekkelig ventilering, eller som er utsatt for vibrering, sollys eller skarp belysning.
- Vær forsiktig når du plasserer systemet på underlag som er spesialbehandlet (for eksempel voks, olje eller poleringsmiddel), fordi dette kan føre til flekker på eller misfarging av overflaten.
- Unngå at enheten utsettes for vannsprut. Denne enheten er ikke vanntett.

Om varmeakkumulering

- Varmeakkumulering på systemet under bruk er normalt, og det er ingen grunn til bekymring.
- Ikke berør kabinettet hvis enheten har blitt brukt kontinuerlig på høyt volum i lang tid, fordi kabinettet kanskje har blitt varmt.
- Ikke blokker ventileringsåpningene.

Om høyttalersystemet

Det innebygde høyttalersystemet er ikke magnetisk isolert, og bildet på TV-er i nærheten blir kanskje magnetisk forvrengt. I slike tilfeller slår du av TV-apparatet, venter 15 til 30 minutter, og slår det på igjen.

Hvis problemet vedvarer, flytter du systemet langt unna TV-apparatet.

Rengjøre kabinettet

Rengjør dette systemet med en myk klut som er lett fuktet med et mildt vaskemiddel. Ikke bruk skuresvamp, skurepulver eller løsemidler, for eksempel tynner, rensbensin eller alkohol.

Om BLUETOOTH-kommunikasjon

- For å bruke BLUETOOTH-enheter må de ikke være lengre enn omtrent 10 meter (uhindret avstand) fra hverandre. Den faktiske kommunikasjonsrekkevidden kan være kortere under følgende forhold:
 - Når en person, metallgjenstand, vegg eller andre hindringer er mellom enhetene med en BLUETOOTH-tilkobling
 - På steder der det er installert et trådløst nettverk
 - I nærheten av mikrobølgeovner som er i bruk
 - På steder hvor det forekommer andre elektromagnetiske bølger
- BLUETOOTH-enheter og utstyr for trådløst LAN (IEEE802.11b/g) bruker det samme frekvensbåndet (2,4 GHz). Når du bruker en BLUETOOTH-enhet nær en enhet med en funksjon for trådløst nettverk, kan det oppstå elektromagnetisk interferens. Dette kan føre til lavere dataoverføringshastigheter, støy eller manglende evne til å koble til. Hvis dette skjer, kan du forsøke følgende tiltak:
 - Bruk dette systemet minst ti meter fra utstyret med trådløst nettverk.
 - Slå av utstyret med det trådløse lokale nettverket når du bruker BLUETOOTH-enheten innenfor en avstand på 10 meter.
 - Bruk dette systemet og BLUETOOTH-enheten så nærme hverandre som mulig.
- Radiobølgene som sendes av dette systemet, forstyrrer kanskje bruken av noen medisinske enheter. Ettersom slik interferens kan føre til tekniske feil, må du alltid slå av strømmen til dette systemet og BLUETOOTH-enheten på følgende steder:
 - På sykehus, på tog, i fly, på bensinstasjoner og på alle steder der det kan finnes brennbare gasser
 - Nær automatiske dører eller brannalarmer
- Dette systemet støtter sikkerhetsfunksjoner som er i samsvar med BLUETOOTH-spesifikasjoner for sikker tilkobling under kommunikasjon ved hjelp av BLUETOOTH-teknologi. Denne sikkerheten kan imidlertid være utilstrekkelig avhengig av innstillingsinnhold og andre faktorer, så du må alltid være forsiktig når du utfører kommunikasjon ved hjelp av BLUETOOTH-teknologi.
- Sony kan ikke på noen måte holdes ansvarlig for skader eller andre tap som oppstår som følge av informasjonslekkasjer under kommunikasjon med BLUETOOTH-teknologi.
- BLUETOOTH-kommunikasjon er ikke nødvendigvis garantert med alle BLUETOOTH-enheter som har samme profil som dette systemet.
- BLUETOOTH-enheter som er koblet til dette systemet, må følge BLUETOOTH-spesifikasjonen fra Bluetooth SIG, Inc., og hver enhet må være sertifisert for overholdelse. Selv når en enhet er i samsvar med BLUETOOTH-spesifikasjonen, kan det imidlertid være tilfeller der egenskapene eller spesifikasjonene til BLUETOOTH-enheten gjør det umulig å koble til eller fører til forskjellige kontrollmetoder, visning eller betjening.
- Støy kan forekomme, eller lyden kan forsvinne, avhengig av BLUETOOTH-enheten som er koblet til dette systemet, kommunikasjonsmiljøet eller omgivelsene.

Spesifikasjoner

Høytalere

Diskanthøytaler:

50 mm × 2, konustype

Basshøytaler:

130 mm × 2, konustype

Innganger

AUDIO/PARTY CHAIN IN L/R:

Spenning 2 V, impedans 10 k Ω

Effekt

AUDIO/PARTY CHAIN OUT L/R:

Spenning på 2 V, impedans på 600 Ω

BLUETOOTH-del

Kommunikasjonssystem:

BLUETOOTH Standardversjon 3.0

Effekt:

BLUETOOTH Standard Power Class 2

Maksimal kommunikasjonsrekkevidde:

Fri sikt, ca. 10 m¹⁾

Frekvensbånd:

2,4 GHz bånd (2,4000–2,4835 GHz)

Modulasjonsmåte:

FHSS (Freq Hopping Spread Spectrum)

Kompatible BLUETOOTH profiler²⁾:

A2DP (Advanced Audio Distribution Profile)

AVRCP (Audio Video Remote Control Profile)

SPP (Serial Port Profile)

Støttede kodeker:

SBC (Sub Band Codec)

AAC (Advanced Audio Coding)

LDAC

¹⁾ Den faktiske avstanden varierer, avhengig av faktorer som hindringer mellom enheter, magnetiske felt i nærheten av mikrobølgeovner, statisk elektrisitet, mottaksfølsomhet, antenneytelse, operativsystem, programvareversjon osv.

²⁾ BLUETOOTH-standardprofiler angir formålet med BLUETOOTH-kommunikasjon mellom enheter.

Generelt

Strømkrav:

Modell i Nord-Amerika: 120 V

vekselstrøm, 60 Hz

Andre modeller: AC 120 V–240 V, 50/60 Hz

Strømforbruk:

30 W

Strømforbruket i standbymodus:

Når BLUETOOTH-standbymodus er satt til av: 0,5 W (økomodus)

Når BLUETOOTH-standbymodus er satt til på: 2,8 W (alle trådløse nettverksporter på)

Mål (tilnærmet) (b/h/d):

262 mm × 524 mm × 273 mm

Vekt (ca.):

7 kg

Systemets størrelse:

1 del

Medfølgende tilbehør:

Strømledning (1)

Støpseladapter* (1) (medfølger bare i visse områder)

* Denne kontaktadapteren brukes ikke i Chile, Paraguay og Uruguay. Bruk denne kontaktadapteren i land der det er nødvendig.

Design og spesifikasjoner kan bli endret uten nærmere varsel.

Merknad for lisens og varemerke

- BLUETOOTH®-merket og -logoene er registrerte varemerker som eies av Bluetooth SIG, Inc., og enhver bruk av slike merker hos Sony Corporation er under lisens. Andre varemerker og -navn tilhører de respektive eierne.
- N-merket er et varemerke eller et registrert varemerke som tilhører NFC Forum, Inc. i USA og i andre land.
- Google Play og Android er varemerker som tilhører Google Inc.
- LDAC™ og LDAC-logoen er varemerker som tilhører Sony Corporation.
- Apple, Apple-logoen, iPhone og iPod touch er varemerker tilhørende Apple Inc., registrert i USA og andre land. App Store er et servicemerke for Apple Inc.
- "Made for iPod" og "Made for iPhone" betyr at et elektronisk tilbehør har blitt laget spesielt for enten iPod eller iPhone, og at det er sertifisert av utvikleren til å oppfylle Apples ytelsesstandarder. Apple er ikke ansvarlig for betjening av denne enheten eller samsvaret med sikkerhetsstandarder og regulerende standarder. Merk at bruken av dette tilbehøret med iPod eller iPhone kan påvirke trådløstytelsen.
- WALKMAN og WALKMAN-logoen er registrerte varemerker som tilhører Sony Corporation.
- Alle andre varemerker og registrerte varemerker tilhører de respektive eierne. Merkene ™ and ® vises ikke i denne bruksanvisningen.

<http://www.sony.net/>

