

Multi-Card Reader/Writer

Manual de instrucciones

Antes de utilizar la unidad, lea detenidamente este documento y consérvelo para futuras referencias.



MRW-EA7

Normas de seguridad

ADVERTENCIA

Manténgase fuera del alcance de los niños. Si se ingiere alguna pieza de la unidad, consulte inmediatamente a su médico.

Para reducir el riesgo de electrocución, no exponga este aparato a la lluvia ni a la humedad. Para evitar recibir descargas eléctricas, no abra el aparato. Solicite asistencia técnica únicamente a personal especializado.

AVISO PARA LOS USUARIOS

Drive Letter Recognition Software ©2010 Sony Corporation.

Documentación ©2010 Sony Corporation. Todos los derechos reservados. Este manual o el software de reconocimiento de letra de la unidad que en él se describe, no puede reproducirse ni traducirse a ningún formato legible por máquina, ya sea total o parcialmente, sin el previo consentimiento por escrito de Sony Corporation.

EN NINGÚN CASO SONY CORPORATION SERÁ RESPONSABLE DE DAÑOS INCIDENTALES, CONSECUENTES O ESPECIALES, CAUSADOS POR MOTIVOS CONTRACTUALES, EXTRA CONTRACTUALES O DE OTRO TIPO, QUE SE DERIVEN DE O QUE ESTÉN ASOCIADOS A ESTE MANUAL, A LAS UNIDADES DE DISPOSITIVOS O A OTRA INFORMACIÓN QUE PUEDA CONTENER O QUE PUEDA ESTAR ASOCIADA A SU USO.


Sony Corporation se reserva el derecho de realizar modificaciones en el manual o en la información que contiene en cualquier momento y sin previo aviso.

SONY CORPORATION NO SE HARÁ RESPONSABLE DE LOS DAÑOS O DE LA PÉRDIDA DE NINGÚN PROGRAMA, DATOS O INFORMACIÓN DE OTRO TIPO ALMACENADA EN NINGÚN SOPORTE.

Las leyes sobre derechos de autor prohíben la utilización no autorizada de grabaciones de audio o vídeo para cualquier otro uso que no sea el entretenimiento personal.

Un "Memory Stick" que contenga imágenes y datos sujetos a derechos de autor deberá utilizarse estrictamente según la legislación de protección de los derechos de autor.

Marcas comerciales

-  "Memory Stick", "Memory Stick Duo", "MagicGate Memory Stick", "Memory Stick PRO", "Memory Stick PRO Duo", "Memory Stick PRO-HG Duo", "Memory Stick Micro" y "M2" son marcas comerciales registradas o marcas comerciales de Sony.
- Microsoft®, Windows® y el logotipo de Windows son marcas comerciales o marcas comerciales registradas de Microsoft Corporation en los Estados Unidos de América y/o en otros países.
- Macintosh® y Mac OS® son marcas comerciales registradas de Apple Inc. en los Estados Unidos de América y/o en otros países.
- Los demás nombres de sistemas, de productos y de empresas utilizados en este manual son marcas comerciales o marcas comerciales registradas de sus respectivos propietarios, aunque los símbolos ® y ™ no se usen en el texto.

Tratamiento de los equipos eléctricos y electrónicos al final de su vida útil (aplicable en la Unión Europea y en países europeos con sistemas de recogida selectiva de residuos)



Este símbolo en el equipo o el embalaje indica que el presente producto no puede ser tratado como residuos domésticos normales, sino que debe entregarse en el correspondiente punto de recogida de equipos

eléctricos y electrónicos. Al asegurarse de que este producto se desecha correctamente, Ud. ayuda a prevenir las consecuencias negativas para el medio ambiente y la salud humana que podrían derivarse de la incorrecta manipulación en el momento de deshacerse de este producto.

El reciclaje de materiales ayuda a conservar los recursos naturales. Para recibir información detallada sobre el reciclaje de este producto, póngase en contacto con el ayuntamiento, el punto de recogida más cercano o el establecimiento donde ha adquirido el producto.

Antes de utilizar el lector/grabador por primera vez, deberá instalar Drive Letter Recognition Software en su ordenador.

Antes de conectar el lector/grabador, consulte la página 14 para obtener más información acerca del procedimiento de instalación del Drive Letter Recognition Software. Asimismo, deberá consultar el acuerdo de licencia para el usuario final que encontrará en la página 20.

Tabla de contenido

Normas de seguridad	2
Descripción general	4
Contenido del paquete	4
Requisitos del sistema	4
Soportes compatibles	5
Piezas y funciones	6
Conexión del lector/grabador a un ordenador	7
Uso del lector/grabador	8
Inserción de una tarjeta de memoria	8
Lectura y grabación de datos en una tarjeta de memoria	10
Extracción de una tarjeta de memoria	11
Lectura del indicador de acceso	12
Desconexión del lector/grabador del ordenador	13
Instalación del Drive Letter Recognition Software (sólo para Windows)	14
Acerca de los soportes “Memory Stick”	15
Notas sobre el uso	16
Solución de problemas	18
Especificaciones	19
Asistencia técnica	19
Acuerdo de licencia para el usuario final	20

Descripción general

El modelo MRW-EA7 (en adelante el “lector/grabador”) cuenta con las siguientes características:

- Permite la transferencia de datos de manera rápida y fácil, desde una cámara o un teléfono móvil al ordenador
- Es compatible con “Memory Stick”, “Memory Stick Duo”, “Memory Stick Micro” (“M2”), CompactFlash, Microdrive, xD-Picture Card, MultiMediaCard, SD Memory Card, microSD Card
- Drive Letter Recognition Software se puede descargar desde el sitio web
- Su diseño permite una fácil conexión USB, de la cual también se alimenta

Requisitos del sistema

El lector/grabador necesita equipos con los siguientes sistemas operativos preinstalados.

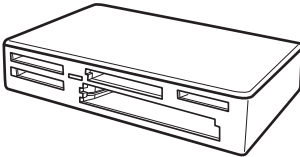
- Sistema operativo
 - Windows® 7
 - Windows Vista®
 - Windows® XP (Service Pack 2 o posterior)
 - Windows® 2000 Professional (Service Pack 4 o posterior)
 - Mac OS X 10.2, 10.3, 10.4, 10.5, 10.6
- Este producto funciona con las unidades estándar de Windows.

Contenido del paquete

Al deshacer el embalaje, compruebe que dispone de todos los accesorios que se enumeran a continuación.

Si falta algún componente o está dañado, póngase en contacto con su proveedor.

- Multi-Card Reader/Writer (Lector/grabador multitarjeta) MRW-EA7



- Cable USB
- Léame primero

Soportes compatibles

El lector/grabador es compatible con los siguientes soportes:

Soporte “Memory Stick”

- “Memory Stick” (sin MagicGate) *1
- “MagicGate Memory Stick” *1*2
- “Memory Stick” (con MagicGate) *1*2*3
- “Memory Stick Duo” (sin MagicGate) *1
- “MagicGate Memory Stick Duo” *1*2
- “Memory Stick Duo” (con MagicGate) *1*2*3
- “Memory Stick PRO” *2*3
- “Memory Stick PRO Duo” *2*3
- “Memory Stick PRO Duo” *2*3
- “Memory Stick PRO-HG Duo” *2*3
- “Memory Stick Micro” (“M2”) *2*3*4

*1 “MagicGate” es un término genérico para la tecnología de protección de derechos de autor desarrollada por Sony.

*2 Esta unidad no es compatible con la grabación ni reproducción de datos MagicGate que utilicen tecnología MagicGate.

*3 Compatible con transferencia de datos paralela de 4 bits, aunque el tiempo que tarda la unidad en leer/escribir datos variará en función del soporte.

*4 “M2” es una abreviatura de “Memory Stick Micro”. En este documento y en adelante, se utilizará la abreviatura “M2”.

Tarjetas SD Memory Card

- SD Memory Card *5
- SDHC™ Memory Card *5
- miniSD™ Card *5*6
- miniSDHC™ Card *5*6
- microSD™ Card *5
- microSDHC™ Card *5

*5 Esta unidad no es compatible con la grabación ni reproducción de datos que utilicen tecnología de protección de derechos de autor.

*6 Sólo con adaptador de alimentación (no suministrado).

Otras tarjetas de memoria

- MultiMediaCard *7
- RS-MMC *7
- CompactFlash®
- Microdrive® *8
- xD-Picture Card™

*7 La unidad es compatible con MMCplus y MMCmobile, pero no admite la transferencia de datos paralelos.

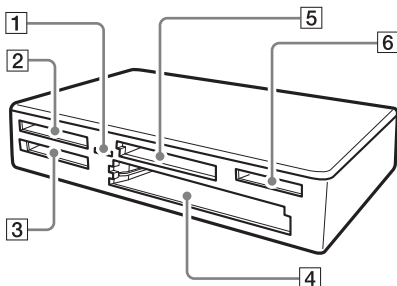
*8 El soporte Microdrive consume más alimentación que otras tarjetas de memoria. Cuando utilice un soporte Microdrive, extraiga el resto de tarjetas de memoria ya que, de lo contrario, es posible que se produzca un error como consecuencia de la falta de alimentación.

Notas

- No se garantiza el funcionamiento con todas las tarjetas de memoria. No se garantiza el funcionamiento si se utilizan tarjetas de memoria no compatibles.
- El tamaño de un archivo que desee grabar/reproducir debe ser inferior a 4 GB por archivo según las especificaciones del sistema de archivos que incorporan los “Memory Stick”.
- A pesar de que las pruebas de funcionamiento se han realizado con “Memory Stick” de hasta 8 GB, tenga en cuenta que no se garantiza el funcionamiento con todos los tipos de “Memory Stick”.
- En este manual, todos los tipos de soportes que se mencionan en “Soportes compatibles” se denominan genéricamente tarjetas de memoria.
- La unidad no es compatible con tarjetas de entrada y salida que no sean tarjetas de memoria como, por ejemplo, tarjetas GPS.
- Las tarjetas MultiMediaCard y SD Memory Card utilizan la misma ranura por lo que no podrán utilizarse contemporáneamente.
- Todos los soportes “Memory Stick” utilizan la misma ranura por lo que no podrán utilizarse contemporáneamente.
- Las tarjetas “Memory Stick Micro” (“M2”), microSD Card y microSDHC Card utilizan la misma ranura, por lo que no podrán utilizarse simultáneamente.
- La unidad es compatible únicamente con el formato DOS, por lo que no admite tarjetas de memoria en otros formatos.

Piezas y funciones

Parte frontal



1 Indicador de acceso

Este indicador se encuentra permanentemente encendido. El indicador parpadea cuando el lector/grabador accede a los datos de la tarjeta de memoria.

2 Ranura para xD-Picture Card

Sirve para insertar una xD-Picture Card.

3 Ranura para "Memory Stick"

Sirve para insertar soporte "Memory Stick".

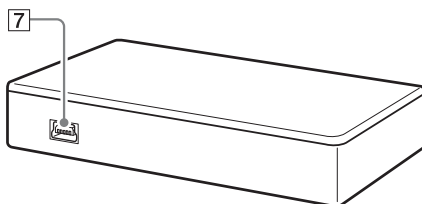
4 Ranura para CompactFlash/ Microdrive

Sirve para insertar una tarjeta CompactFlash o Microdrive.
Si desea utilizar un Microdrive, extraiga primero todas las demás tarjetas conectadas a la unidad, ya que consume mucha energía.

5 Ranura para MultiMediaCard/SD Memory Card

Sirve para insertar una tarjeta MultiMediaCard o SD Memory Card.
Cuando inserte una miniSD Card, miniSDHC Card, microSD Card o microSDHC Card, utilice un adaptador (no suministrado).

Parte posterior



6 Ranura "Memory Stick Micro" ("M2")/MicroSD y microSDHC Card

Sirve para insertar una tarjeta Memory Stick Micro ("M2"), microSD Card o microSDHC Card.

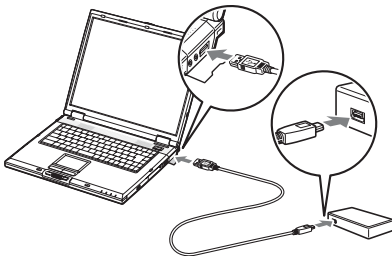
7 Puerto USB (mini B)

Sirve para conectar la unidad al ordenador mediante el cable USB suministrado.

Conexión del lector/grabador a un ordenador

Sólo debe conectar el lector/grabador al ordenador mediante el cable USB suministrado.

- 1 Encienda el ordenador.
- 2 Conecte el conector más pequeño del cable USB al puerto USB de la parte posterior del lector/grabador.
- 3 Conecte el conector más grande del cable USB al puerto USB del ordenador.



El ordenador reconocerá el lector/grabador como un disco extraíble y ya lo podrá utilizar.

Notas

- No conecte la unidad al puerto USB del ordenador mediante un concentrador USB externo.
- En función del ordenador y del estado del sistema operativo, es posible que el lector/grabador no funcione o que su funcionamiento se vuelva inestable. Si esto ocurriera, consulte la sección “Solución de problemas” de este manual (Página 18).
- Una vez desconectado el cable USB, espere 5 segundos como mínimo antes de volver a conectarlo. (De lo contrario, es posible que el ordenador no reconozca el lector/grabador).

- No se puede garantizar el funcionamiento del lector/grabador si hay dos o más dispositivos USB conectados al ordenador o si se utilizan simultáneamente varios dispositivos USB.
- No es posible acceder a dos o más tarjetas de memoria simultáneamente en un sólo ordenador mediante la conexión de dispositivos adicionales para tarjetas de memoria. Extraiga las tarjetas de memoria del lector/grabador o apague el resto de dispositivos.

Para Windows

- En algunos ordenadores, aparecerá un mensaje que le solicita la inserción del disco del sistema operativo. Si esto ocurre, siga las instrucciones del ordenador.
- En algunos ordenadores, es posible que aparezca el mensaje “The USB Mass Storage will function at reduced speed” (El dispositivo de almacenamiento masivo USB funciona a baja velocidad), si se ha conectado un dispositivo USB de alta velocidad a un puerto USB que no admite conexiones USB de alta velocidad. Si su ordenador tiene varios puertos USB, pruebe de conectar el dispositivo a otro puerto. Si no tiene otros puertos USB, cierre el mensaje y continúe utilizando el lector/grabador con el puerto actual.



Uso del lector/ grabador

Inserción de una tarjeta de memoria

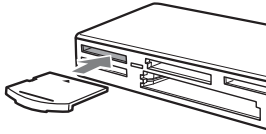
Inserte una tarjeta de memoria en la ranura correspondiente del lector/grabador. Al insertar una tarjeta, hágalo completamente.

Notas

- Las ranuras para tarjeta están diseñadas para que éstas se inserten en la dirección correcta.
- Inserte únicamente una tarjeta de memoria en la ranura que corresponda. No intente insertar varias tarjetas a la vez.
- Al insertar una mini SD Card, utilice un adaptador adecuado (no suministrado).
- No inserte una tarjeta del revés.
- Si intenta insertar una tarjeta por la fuerza, puede dañarla o dañar la ranura.
- Si inserta una tarjeta de memoria incorrectamente, es posible que no la pueda extraer. En el caso remoto de que una tarjeta de memoria quede atascada en el lector/grabador, consulte al distribuidor local de Sony.

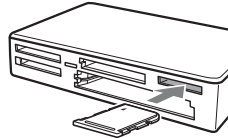
Inserte una de las tarjetas siguientes en la ranura:

- xD-Picture Card



Inserte una de las tarjetas siguientes en la ranura:

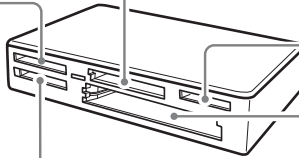
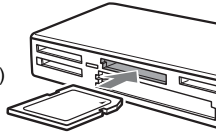
- "Memory Stick Micro" ("M2")
- "microSD Card y microSDHC Card"



Inserte una de las tarjetas siguientes en la ranura:

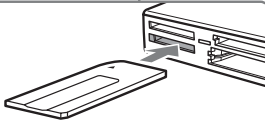
- MultiMediaCard
- RS-MMC
- SD/SDHC Memory Card
- mini SD Card*

* Utilice un adaptador adecuado (no suministrado)



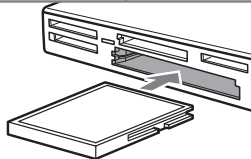
Inserte una de las tarjetas siguientes en la ranura:

- "Memory Stick" (sin MagicGate)
- "MagicGate Memory Stick"
- "Memory Stick" (con MagicGate)
- "Memory Stick Duo" (sin MagicGate)
- "MagicGate Memory Stick Duo"



Inserte una de las tarjetas siguientes en la ranura:

- CompactFlash
- Microdrive
- "Memory Stick Duo" (sin MagicGate)
- "Memory Stick PRO"
- "Memory Stick PRO Duo"
- "Memory Stick PRO-HG Duo"



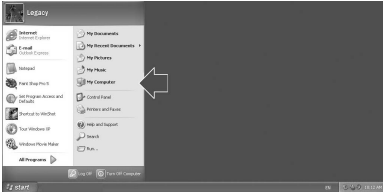
Lectura y grabación de datos en una tarjeta de memoria

■ Para Windows, excepto Windows 7

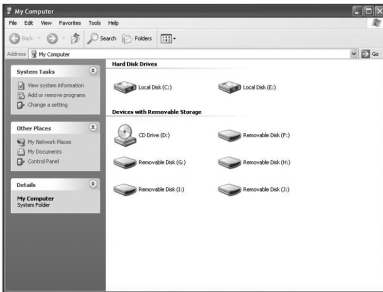
Las ilustraciones de la siguiente explicación corresponden al sistema operativo Windows XP.

Es posible que las pantallas que se muestran sean distintas en otras versiones de Windows.

1 Abra [My Computer] (Mi PC).



2 Compruebe que el icono de disco extraíble aparece en [My Computer] (Mi PC).



Las letras de unidad se asignan a los iconos de disco extraíble en orden alfabético a la ranura para CompactFlash/Microdrive, la ranura para xD-Picture Card, la ranura para MultiMediaCard / SD Memory Card, la ranura para “Memory Stick” y la ranura para “Memory Stick Micro” (“M2”)/microSD Card.

Por ejemplo, si un ordenador tiene las unidades A:, C: y D: antes de conectar el lector/grabador, las letras de unidad se asignarán como se indica a continuación cuando se conecte el lector/grabador:

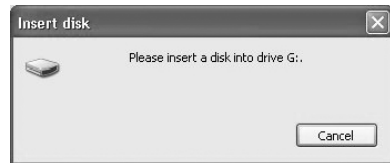
Nombre de la unidad del ordenador	Tarjeta de memoria correspondiente
Removable Disk (E:) (Disco extraíble (E:))	CompactFlash Microdrive
Removable Disk (F:) (Disco extraíble (F:))	xD-Picture Card
Removable Disk (G:) (Disco extraíble (G:))	MultiMediaCard SD Memory Card
Removable Disk (H:) (Disco extraíble (H:))	Soporte “Memory Stick”
Removable Disk (I:) (Disco extraíble (I:))	Ranura para soporte “Memory Stick Micro” (“M2”)

3 Inserte una tarjeta de memoria en la ranura que corresponda.

Cuando se ha asignado una etiqueta de volumen a una tarjeta de memoria, ésta se mostrará junto al icono de disco extraíble.

4 Utilice el icono de disco extraíble para leer o grabar datos en la tarjeta de memoria.

Si aparece el siguiente mensaje, significa que la tarjeta de memoria no se ha reconocido correctamente, aunque el indicador de acceso esté encendido. Extraiga la tarjeta e insértela de nuevo.



Notas

- Utilice el icono de disco extraíble correspondiente a la tarjeta de memoria que esté utilizando.
- Es posible que los iconos de disco extraíble tarden en aparecer.
- Si los iconos de disco extraíble no aparecieran, siga los pasos que se indican en la sección “Desconexión del lector/grabador del ordenador” en el Manual de instrucciones (este manual) para desconectar el lector/grabador y, a continuación, espere 5 segundos antes de volver a conectarlo.
Si el icono [Safely Remove Hardware] (Quitar hardware con seguridad) mencionado en el paso 1 del apartado “Desconexión del lector/grabador del ordenador” no aparece, omita el resto del procedimiento y desconecte inmediatamente el lector/grabador.
- En función del sistema operativo o del tipo de tarjeta de memoria que esté utilizando, es posible que se reconozca a las unidades de lectura/escritura como “Discos locales” en lugar de “Discos extraíbles”, pero esto no impide su funcionamiento.

■ Para Windows 7 y Macintosh

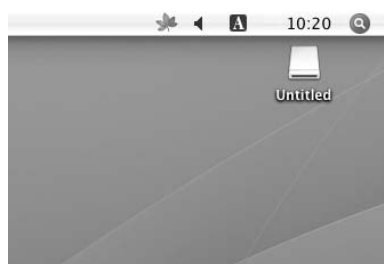
1 Inserte una tarjeta de memoria en la ranura que corresponda.

El icono de disco extraíble aparecerá en el escritorio.

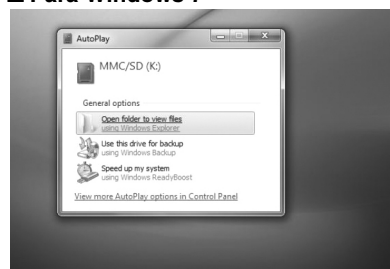
Cuando se asigna una etiqueta de volumen a una tarjeta de memoria, ésta se mostrará junto al icono de disco extraíble.

2 Utilice el icono de disco extraíble para leer o grabar datos en la tarjeta de memoria.

■ Para Macintosh



■ Para Windows 7



Extracción de una tarjeta de memoria

Notas

- No extraiga ninguna tarjeta de memoria si el indicador de acceso parpadea. Si lo hiciera, podría causar daños en los datos guardados en la tarjeta.
- Siga los pasos que se indican a continuación. Sony no se hace responsable de ningún daño o pérdida que resulte de la extracción de una tarjeta de memoria sin seguir el procedimiento que se indica a continuación.

■ Para Windows, excepto Windows 7

- 1 Compruebe que el indicador de acceso no parpadee.
- 2 Abra [My Computer] (Mi PC).
- 3 Haga clic con el botón derecho en el icono del disco extraíble y seleccione [Eject] (Expulsar).
- 4 Extraiga la tarjeta de memoria en línea recta.

■ Para Windows 7

- 1 Haga clic en el botón Iniciar.**
- 2 Haga clic en [Devices and Printers] (Dispositivos e impresoras).**
- 3 Haga clic con el botón derecho en el icono de la unidad [USB2.0 Card R/W].**
- 4 Seleccione la opción [Eject] (Expulsar).**
- 5 Extraiga la tarjeta de memoria en línea recta.**

■ Para Macintosh

- 1 Cierre los archivos almacenados en la tarjeta de memoria y cierre todas las aplicaciones que se estén ejecutando.**
- 2 Compruebe que el indicador de acceso no parpadee.**
- 3 Deslice el icono de disco extraíble a [Trash] (Papelera).**
Si lo prefiere, seleccione el icono del disco extraíble, acceda al menú [File] (Archivo) de la barra de menús y seleccione [Eject "Untitled"] (Expulsar "Sin título")*.
* En función de la tarjeta de memoria, es posible que se muestre una etiqueta distinta a "Untitled" (Sin título).
- 4 Extraiga la tarjeta de memoria en línea recta.**

Lectura del indicador de acceso

El indicador de acceso cambia como se indica a continuación según el estado del lector/grabador:

Estado del lector/grabador	Indicador de acceso
Conectado al ordenador	Se ilumina
Leyendo/grabando datos	Parpadea

Nota

Si no se pueden leer datos almacenados en la tarjeta de memoria o grabar datos en ella mientras el indicador está encendido, compruebe que la tarjeta esté completamente insertada en la ranura.

Desconexión del lector/grabador del ordenador

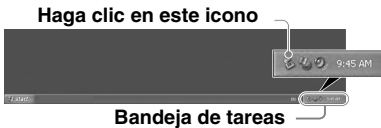
Notas

- No desconecte el lector/grabador del ordenador mientras el indicador de acceso esté parpadeando ya que, de lo contrario, podría dañar los datos almacenados en la tarjeta de memoria.
- Siga los pasos que se indican a continuación. Sony no se hace responsable de ningún daño o pérdida que resulte de la desconexión del lector/grabador sin seguir el procedimiento que se indica a continuación.

■ Para Windows, excepto Windows 7

Las ilustraciones de la siguiente explicación corresponden al sistema operativo Windows XP y se asume que los nombres de las unidades E:, F:, G:, H: y I: están asignados a las cuatro ranuras del lector/grabador. Es posible que las pantallas que se muestran sean distintas en otras versiones de Windows.

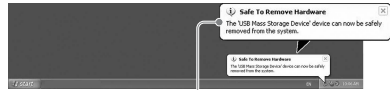
- 1 Haga clic en [Safely Remove Hardware] (Quitar hardware con seguridad), situado en la bandeja de tareas de la parte inferior derecha de la pantalla.



- 2 Haga clic en [Safely remove USB Mass Storage Device - Drives (E:, F:, G:, H:, I:)] (Extracción segura de Dispositivo de almacenamiento masivo USB - Unidades (E:, F:, G:, H:, I:)).



- 3 Compruebe que aparece el mensaje "The 'USB Mass Storage Device' device can now be safely removed from the system." (Ahora se puede quitar con toda seguridad el dispositivo "Dispositivo de almacenamiento masivo USB" del sistema.) y, a continuación, desconecte el lector/grabador.



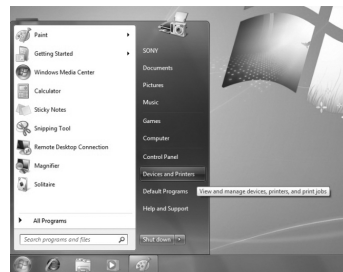
Ahora se puede quitar con toda seguridad el dispositivo "USB Mass Storage Device" (Dispositivo de almacenamiento masivo USB) del sistema.

Nota

No es necesario realizar los pasos anteriores para extraer una tarjeta de memoria del lector/grabador.

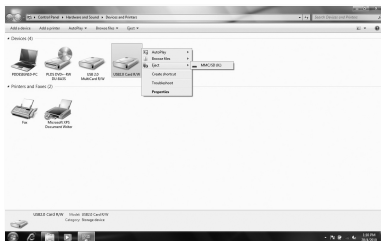
■ Para Windows 7

- 1 Haga clic en el botón Iniciar.
- 2 Haga clic en [Devices and Printers] (Dispositivos e impresoras).



- 3 Haga clic con el botón derecho en el icono de la unidad [USB2.0 Card R/W].

- 4 Extraiga uno por uno todos los discos extraíbles o seleccione Expulsar cuando todos los soportes estén insertados en una unidad.**



- 5 Desconecte el cable USB del ordenador.**

■ **Para Macintosh**

- 1 Cierre los archivos almacenados en la tarjeta de memoria y cierre todas las aplicaciones que se estén ejecutando.**

- 2 Compruebe que el indicador de acceso no parpadee.**

- 3 Deslice el icono de disco extraíble a [Trash] (Papelerera).**

Si lo prefiere, seleccione el icono del disco extraíble, acceda al menú [File] (Archivo) de la barra de menús y seleccione [Eject "Untitled"] (Expulsar "Sin título")*.

* En función de la tarjeta de memoria, es posible que se muestre una etiqueta distinta a "Untitled" (Sin título).

Si no hay ninguna tarjeta de memoria insertada en el lector/grabador, omita este paso.

- 4 Desconecte el lector/grabador del ordenador.**

Instalación del Drive Letter Recognition Software (sólo para Windows)

Antes de comenzar la instalación, lea el "Acuerdo de licencia para el usuario final" (Página 20).






- 1 Descargue el archivo de instalación desde el sitio web. El archivo de instalación se puede descargar desde la siguiente URL:
<http://support.sony-europe.com>**
- 2 Cierre todos los programas que estén ejecutándose.**
- 3 Haga doble clic en el archivo de instalación. (En Windows Vista y Windows 7, aparecerá la ventana de control de cuentas de usuario. Haga clic en [Allow] (Permitir).)**
- 4 Cuando aparece la siguiente ventana, la instalación se ha completado; a continuación, haga clic en [OK].**



Notas sobre los iconos

Una vez instalado el Drive Letter Recognition Software, los iconos y las descripciones de los discos extraíbles cambiarán.

Por ejemplo, si un ordenador tiene las unidades A:, C: y D: antes de conectar el lector/grabador, las letras de unidad se asignarán como se indica a continuación cuando se conecte el lector/grabador:

Nombre de la unidad del ordenador	Tarjeta de memoria correspondiente
 CF/Microdrive (E:)	CompactFlash Microdrive
 xD (F:)	xD-Picture Card
 MMC/SD (G:)	MultiMediaCard SD Memory Card
 Memory Stick (H:)	Soporte "Memory Stick"
 M2/microSD (I:)	Ranura para soporte "Memory Stick Micro" ("M2")

Notas

- El uso de este software está destinado únicamente a este lector/grabador. Es posible que otros lectores/grabadores no funcionen con este software.
- Desinstale cualquier software similar antes de proceder a la instalación de este software para asegurarse de que funciona correctamente.

Acerca de los soportes "Memory Stick"

¿Qué es un "Memory Stick"?

"Memory Stick" es un soporte de almacenamiento IC de tamaño compacto y gran capacidad. Ha sido diseñado para compartir e intercambiar datos digitales entre productos compatibles con "Memory Stick", así como para servir de soporte externo para el almacenamiento de datos que se puede insertar o extraer.

Notas acerca de "Memory Stick"

Formateo (inicialización)

- Si formatea un soporte que contenga datos, todos los datos se eliminarán. Tenga cuidado de no eliminar datos importantes por error.
- Asegúrese de formatear (inicializar) el soporte siempre con un producto compatible con "Memory Stick". Si lo inicializa con Windows Explorer (Explorador de Windows), se producirá un FORMAT ERROR y este producto quedará inutilizable.

Acerca del tamaño del "Memory Stick"

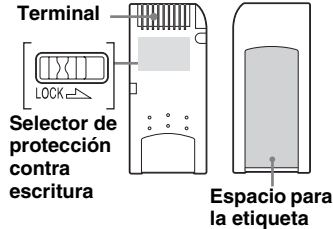
- Este producto dispone de una ranura que admite tanto el tamaño estándar como el compacto. Todos los productos que disponen de una ranura como esta cuentan con un sistema que calcula automáticamente el tamaño del soporte insertado. Por lo tanto, es posible utilizar "Memory Stick" de tamaño estándar y "Memory Stick Duo" de menor tamaño sin necesidad de un adaptador para Memory Stick Duo.
- No intente insertar varios soportes a la vez, ya que podría dañar el producto.

- Cuando utilice un “Memory Stick Duo” y un “Memory Stick Micro” con este producto, asegúrese de insertarlo en la dirección correcta.
- Los soportes “Memory Stick Duo” y “Memory Stick Micro” deben mantenerse fuera del alcance de los niños, para evitar que lo traguen accidentalmente.

Notas sobre el uso

Soporte “Memory Stick”

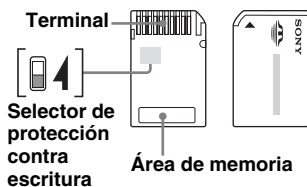
Notas sobre el uso de los soportes “Memory Stick”



- No extraiga un soporte “Memory Stick” durante el proceso de lectura o escritura de datos.
- Los datos se pueden dañar si:
 - Extrae el soporte “Memory Stick” o desconecta el cable USB durante la lectura o grabación de datos.
 - Utiliza un soporte “Memory Stick” en un lugar expuesto a electricidad estática o ruido eléctrico.
- Recomendamos realizar copias de seguridad de datos importantes en un soporte “Memory Stick”.
- Procure no tocar los terminales metálicos del soporte “Memory Stick” con los dedos u objetos metálicos.
- No tire ni golpee el soporte “Memory Stick” ni lo someta a impactos excesivos.
- No desmonte ni realice modificaciones en el soporte “Memory Stick”.
- Mantenga el soporte “Memory Stick” lejos del agua.
- No utilice ni almacene el soporte “Memory Stick” en ninguna de las condiciones siguientes:
 - En un lugar muy caluroso (como un automóvil aparcado con las ventanas cerradas en verano, un lugar expuesto a la luz solar directa o cerca de un aparato eléctrico que irradie calor).
 - En un lugar húmedo.
 - Cerca de sustancias corrosivas.

- Si ajusta el selector de protección contra escritura en la posición “LOCK”, no se podrán grabar, editar ni eliminar datos.
- No pegue nada que no sean las etiquetas suministradas en el espacio para la etiqueta del soporte “Memory Stick”.
- Pegue la etiqueta correctamente dentro del espacio destinado para ello. Compruebe que la etiqueta no sobresalga de dicho espacio.

Notas sobre la utilización de los soportes “Memory Stick Duo”



- Si utiliza un soporte “Memory Stick Duo” que no cuente con selector de protección contra escritura, tenga especial cuidado de no editar ni eliminar datos importantes por error.
- Si utiliza un soporte “Memory Stick Duo” con selector de protección contra escritura, no se podrán grabar, editar ni eliminar datos si éste está ajustado en la posición “LOCK”.
- Utilice un objeto puntiagudo para mover el selector de protección contra escritura.
- No realice una presión excesiva en el área de anotaciones cuando escriba.

Información complementaria

Formateo de los soportes

No formatee (inicialice) las tarjetas de memoria con un ordenador. Si formatea una tarjeta de memoria con un ordenador, es posible que dispositivos como, por ejemplo, las cámaras digitales, no puedan utilizarlas por diferencias en el tipo de formato (tamaño de FAT, tamaño del clúster, tipo de disco duro o tipo de disquete de gran capacidad). Si utiliza una cámara digital, formatee las tarjetas de memoria con su cámara.

Restricciones en modo DOS

En Windows, el lector/grabador no funcionará en modo DOS.

Para utilizar el lector/grabador, deberá iniciar Windows.

En espera

El lector/grabador es compatible con la función “en espera” según el estándar PC2000, que no cubre la función “en espera” de todos los ordenadores. Si le causa problemas, desactive la función “en espera” de su ordenador. Si el ordenador se encuentra en modo de espera, no inserte ni extraiga ningún soporte.

No pruebe de desmontar, reparar ni modificar el lector/grabador

Bajo ningún concepto, intente desmontar, reparar ni modificar el lector/grabador. No sólo puede producir daños irreparables en el lector/grabador y/o en el ordenador sino que puede causar un incendio o provocar daños personales por electrocución.

Entornos de funcionamiento y almacenamiento

- No coloque el lector/grabador cerca de fuentes de calor o bajo la luz solar directa; en lugares polvorientos, sucios ni húmedos; en lugares sujetos a las inclemencias meteorológicas como, por ejemplo, la lluvia; ni lo deje en el interior de un automóvil con las ventanas cerradas.
- Si el lector/grabador provoca interferencias en la recepción de señales de radio o televisión, trasládalo lejos de la radio o del televisor.
- Cuando el lector/grabador esté en uso, no coloque telas, hojas ni lo cubra de ningún modo ya que puede provocar un incendio o fallos en el funcionamiento del producto.

Solución de problemas

Antes de consultar a un representante de Sony, realice las siguientes comprobaciones. Si el problema persiste, póngase en contacto con el distribuidor local de Sony.

Problema	Solución
El ordenador no detecta el lector/grabador.	→ Es posible que el ordenador y el lector/grabador no estén correctamente conectados. Desconecte el lector/grabador del ordenador y vuelva a conectarlo.
El icono de disco extraíble no aparece.	→ Es posible que el ordenador y el lector/grabador no estén correctamente conectados. Consulte el apartado “Conexión del lector/grabador a un ordenador” (Página 7) y compruebe que la conexión se ha realizado correctamente. → En Windows 7, el icono de disco extraíble aparece tras insertar una tarjeta de memoria.
No es posible acceder a la tarjeta de memoria mediante Windows Explorer (Explorador de Windows) o My Computer (Mi PC).	→ No se ha insertado ninguna tarjeta de memoria. Inserte una tarjeta de memoria en la ranura correspondiente.
El ordenador no reconoce la tarjeta de memoria.	→ La tarjeta de memoria no se ha insertado completamente. Inserte la tarjeta completamente. → La tarjeta de memoria no se ha insertado en línea recta. Extraiga la tarjeta e insértela de nuevo.
El proceso de lectura/escritura es lento.	→ La velocidad puede variar en función del entorno o de la tarjeta de memoria que se utiliza. No se trata de un fallo de funcionamiento.

Especificaciones

Tasa de transferencia USB

Full-speed (Hasta 12 Mbps)

High-speed (Hasta 480 Mbps)

La velocidad de transferencia “Alta velocidad” es un valor teórico del estándar USB.

El rendimiento real dependerá del dispositivo.

Requisitos de alimentación

De 4,75 V a 5,25 V de cc

Consumo eléctrico

Máx. 500 mA*

Indicador de acceso

Permanentemente encendido

Parpadea durante el acceso

Entorno operativo

Temperatura: de 5 °C a 40 °C

Humedad: del 30% al 80% de humedad relativa

Entorno de almacenamiento

Temperatura: de -30 °C to + 60 °C

Humedad: sin condensación

Dimensiones

Aprox. 86 mm × 15,7 mm × 50 mm
(an/al/prf, sin incluir partes salientes)

Peso

Aprox. 57 g

* El consumo puede ser superior cuando se utiliza un Microdrive.

Asistencia técnica

- Para los clientes en Europa

Consulte el apartado “Sony at your service” (Sony a su servicio) del EUROPEAN GUARANTEE INFORMATION DOCUMENT (Documento informativo de la garantía europea) o consulte la página web

□ <http://www.sony-europe.com>

Acuerdo de licencia para el usuario final

AVISO IMPORTANTE

El siguiente “ACUERDO DE LICENCIA PARA EL USUARIO FINAL” se aplica al Drive Letter Recognition Software proporcionado por Sony. Lea el siguiente “ACUERDO DE LICENCIA PARA EL USUARIO FINAL” antes de instalar el software. Mediante la instalación del Drive Letter Recognition Software, acepta explícitamente el “ACUERDO DE LICENCIA PARA EL USUARIO FINAL”.

ACUERDO DE LICENCIA PARA EL USUARIO FINAL

Éste es un acuerdo legal entre usted (en adelante el “Usuario”) y Sony Corporation (en adelante “Sony”) relacionado con el derecho a utilizar el programa de software (en adelante el “PROGRAMA”). El uso del PROGRAMA indica la aceptación por parte del Usuario de estos términos y la conclusión de este Acuerdo entre el Usuario y Sony.

1. Los derechos de autor y todos los demás derechos relacionados con el PROGRAMA y con los documentos que acompañan al PROGRAMA son propiedad de Sony o de la persona u organización legítima (en adelante la “Persona legítima”) que concede a Sony el derecho de utilizar el PROGRAMA. El Usuario, aparte de los derechos especificados en este Acuerdo, no recibe ningún otro derecho.
2. Sony concede al Usuario el derecho no exclusivo, indivisible y no transferible de utilización del PROGRAMA con el propósito de utilizar el Producto de lectura/escritura multitarjeta de Sony que el PROGRAMA designe.
3. El Usuario no puede transferir a terceras partes el derecho de utilización descrito anteriormente, ni tampoco puede permitir que una tercera parte haga uso del PROGRAMA, a menos que obtenga el previo consentimiento por escrito de Sony.
4. El Usuario no puede exportar ni transportar el PROGRAMA, ni tampoco los documentos que acompañan al PROGRAMA, desde el país donde el Usuario instaló el PROGRAMA hasta otro país.
5. El Usuario no puede (i) actualizar, realizar adiciones o modificar ni (ii) desmontar o descompilar el PROGRAMA en su totalidad o en parte.
6. EL PROGRAMA SE PRESENTA “TAL CUAL” SIN GARANTÍA EXPRESA O IMPLÍCITA, INCLUIDAS LAS GARANTÍAS DE COMERCIALIZACIÓN Y ADAPTACIÓN PARA UN PROPÓSITO PARTICULAR O DE PRODUCTO NO DEFECTUOSO.
7. Si, como consecuencia del uso del PROGRAMA, entre el Usuario y una tercera parte se produce una disputa relacionada con la infracción de los derechos de autor, la patente u otros derechos de propiedad intangibles, el Usuario resolverá la disputa a su cargo, y no reclamará nada a Sony ni a la Persona legítima.

8. Sony puede finalizar la licencia del Usuario cuando le sea notificado el incumplimiento de alguno de los términos de este Acuerdo. Dicha finalización no afectará a los pagos ni a cualquier otra compensación por daños. Cuando finalice el contrato, el Usuario deberá destruir inmediatamente el Software junto con cualquier copia existente.
9. Este Acuerdo ha sido traducido a varias lenguas. Dichas versiones sirven únicamente como referencia. En caso de que se produzca cualquier discrepancia entre la versión en inglés y la versión en cualquier otro idioma, prevalecerá la versión en inglés.

