

# SONY®

## Namų garso sistema

**Naudojimo instrukcija**

---

Darbo pradžia

---

BLUETOOTH

---

Garso reguliavimas

---

Kiti veiksmai

---

Papildoma informacija

## ĮSPĖJIMAS

Kad nesukeltumėte gaisro, neuždenkite prietaiso ventilacijos angos laikraščiais, staltiesėmis, užuolaidomis ir pan. Saugokite įrenginį nuo atviros liepsnos šaltinių (pvz., uždegtų žvakų).

Kad nesukeltumėte gaisro ir nepatirtumėte elektros smūgio, saugokite prietaisą nuo skysčio lašų ar pusrslų, nedėkite ant jo daiktų su skysčiu, pvz., vazų.

Pagrindinis kištukas naudojamas įrenginiui atjungti nuo elektros tinklo, todėl įrenginį reikia prijungti prie lengvai pasiekiamo kintamosios srovės lizdo. Pastebėję įrenginio veikimo trikčių, nedelsdami atjunkite maitinimo kištuką nuo kintamosios srovės elektros lizdo.

Prietaiso negalima statyti mažoje erdvėje, pvz., ant knygų lentynos arba uždaroje spintelėje.

Net ir išjungtas įrenginys nėra atjungtas nuo elektros tinklo, jei jis prijungtas prie kintamosios srovės lizdo.

Naudoti tik patalpose.

## Panaudotų maitinimo elementų ir neberekalingos elektros bei elektroninės įrangos išmetimas (taikoma Europos Sąjungoje ir kitose Europos šalyse, kuriose yra atskiros surinkimo sistemos)



Šis ant gaminio, maitinimo elemento arba jo pakuotės esantis simbolis reiškia, kad gaminio ir maitinimo elemento negalima išmesti kaip buitinių atliekų. Ant kai kurių maitinimo elementų kartu su šiuo simboliu gali būti nurodytas ir cheminio elemento simbolis. Gyvsidabrio (Hg) arba švino (Pb) cheminių elementų simboliai nurodomi, kai maitinimo elemente yra daugiau nei 0,0005 % gyvsidabrio arba daugiau nei 0,004 % švino. Tinkamai išmesdami gaminius ir maitinimo elementus saugote aplinką ir žmonių sveikatą. Perdirdbant medžiagas tausojami gamtiniai išteklių. Jei dėl saugumo, veikimo ar duomenų vientisumo priežasčių gaminiams reikalingas nuolatinis ryšys su integruotu maitinimo elementu, maitinimo elementą gali pakeisti tik kvalifikuotas techninės priežiūros specialistas. Kad maitinimo elementas ir elektros bei elektrotechnikos įranga būtų tinkamai utilizuoti, panaudotus gaminius pristatykite į elektros ir elektroninės įrangos surinkimo punktą, kad vėliau jie būtų perdirbti. Informacijos dėl kitų maitinimo elementų rasite skyriuje, kuriame aprašoma, kaip saugiai iš gaminio išimti maitinimo elementą. Maitinimo elementus atiduokite į panaudotų baterijų surinkimo punktą, kad vėliau jie būtų perdirbti. Jei reikia išsamesnės informacijos apie šio gaminio ar maitinimo elemento perdirbimą, kreipkitės į vietos valdžios instituciją, buitinių atliekų šalinimo tarnybą arba į parduotuvės, kurioje įsigijote šį gaminį arba maitinimo elementą, darbuotoją.

**Klientų dėmesiui: toliau pateikta informacija aktuali tik šalyse, kuriose taikomos ES direktyvos, parduodamai įrangai.**

Šis gaminys yra pagamintas „Sony Corporation“ (1-7-1 Konan Minato-ku Tokyo, 108-0075 Japan) arba šios įmonės vardu. Užklaudas dėl gaminio suderinamumo su Europos Sąjungos teisės aktų nuostatomis siųskite įgaliojamam atstovui adresu Sony Belgium, bijkantoor van Sony Europe Limited, Da Vincilaan 7-D1, 1935 Zaventem, Belgium. Jei turite klausimų dėl remonto arba garantijos, kreipkitės atskiruose remonto arba garantijos dokumentuose nurodytais adresais.

Šiuo dokumentu „Sony Corp.“ pareiškia, kad ši įranga atitinka esminius Direktyvos 1999/5/EB reikalavimus ir kitas taikytinas nuostatas.

Daugiau informacijos žr. URL:

<http://www.compliance.sony.de/>



CE ženklai galioja tik tose šalyse, kuriose jie teisėtai taikomi, daugiausia EEE (Europos ekonominės erdvės) šalyse.

Ši įranga yra patikrinta ir atitinka Elektromagnetinio suderinamumo (EMS) direktyvos apibrėžtas normas, kai naudojamas trumpesnis nei 3 m jungiamasis kabelis.

---

## Apie šį vadovą

Kai kurios iliustracijos yra abstraktūs piešiniai ir jose vaizduojami gaminiai gali skirtis nuo tikrųjų gaminių.

---

# Turinys

Apie šį vadovą .....	4
Dalių ir valdiklių vadovas.....	6

---

## Darbo pradžia

Sistemos įjungimas .....	8
Sistemos nešimas.....	8
Horizontali sistemos padėtis.....	8
Maitinimo valdymas .....	9

---

## BLUETOOTH

Šios sistemos susiejimas su BLUETOOTH įrenginiu .....	10
Kaip klausytis muzikos iš BLUETOOTH įrenginio .....	11
BLUETOOTH ryšio užmezgimas vienu palietimu naudojant NFC .....	12
Apie BLUETOOTH belaidę technologiją.....	14
Atkūrimas naudojant aukštos kokybės garso kodeką (AAC / LDAC™).....	14
BLUETOOTH budėjimo režimo nustatymas.....	15
BLUETOOTH signalo įjungimas ir išjungimas .....	16
Kaip naudotis programa „SongPal“ per BLUETOOTH .....	16

---

## Garso reguliavimas

Garso reguliavimas.....	17
-------------------------	----

---

## Kiti veiksmai

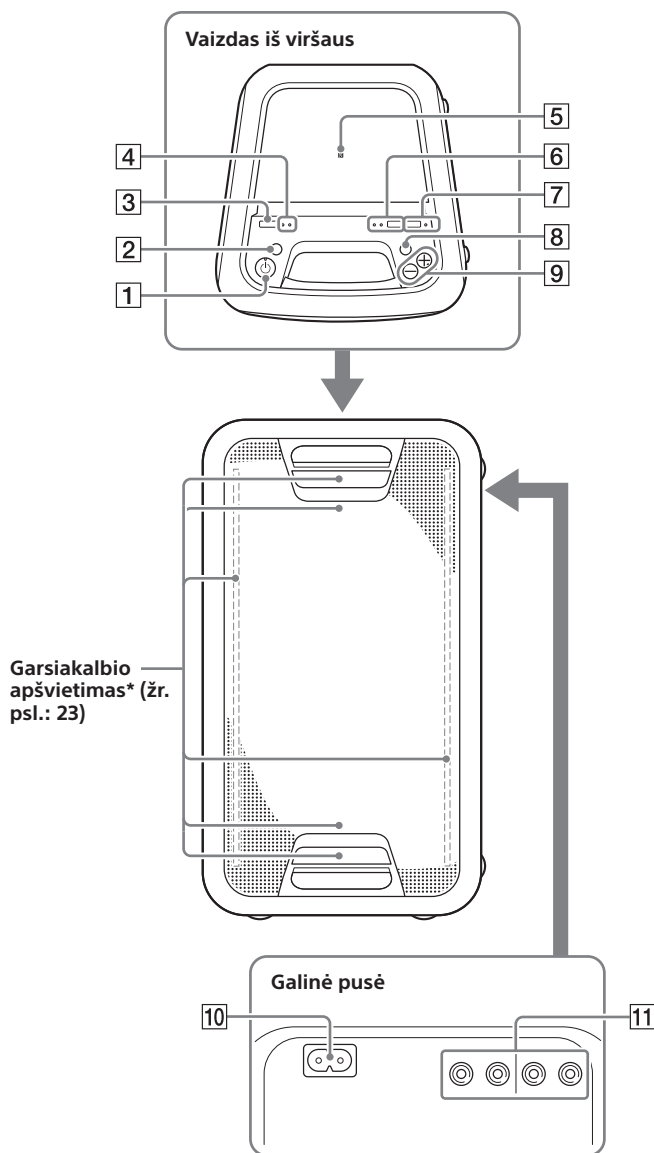
Funkcijos „Party Chain“ naudojimas .....	18
Muzikos klausymasis belaidžiu būdu naudojant dvi sistemas (garsiakalbio pridėjimo funkcija).....	21
Muzikos klausymasis įjungus garsiakalbio apšvietimą .....	23
Papildomos įrangos naudojimas .....	23
Automatinės budėjimo režimo funkcijos nustatymas .....	24

---


## Papildoma informacija


Informacija apie suderinamus įrenginius.....	25
Trikčių šalinimas .....	25
Atsargumo priemonės .....	27
Specifikacijos .....	29
Informacija apie licenciją ir prekių ženklus.....	30

# Dalių ir valdiklių vadovas



\* Nežiūrėkite tiesiai į šviesą skleidžiančias dalis, kai įjungtas garsiakalbio apšvietimas.

- 1 Mygtukas  (maitinimas)  
Paspauskite norėdami įjungti arba išjungti sistemą.

**Indikatorius  (maitinimas)**  
– Dega žaliai, kai sistema įjungta.  
– Dega geltonai, kai sistema išjungta ir kai įjungtas BLUETOOTH budėjimo režimas.

- 2 Mygtukas LIGHT (žr. psl.: 23)

- 3 Mygtukas FUNCTION – PAIRING  
– Kelis kartus paspauskite, kad pasirinktumėte BLUETOOTH arba „Audio In“ funkciją.  
– Jei esate pasirinkę BLUETOOTH funkciją, laikykite nuspaudę, kad aktyvintumėte BLUETOOTH susiejimą.

- 4 Indikatorius  (BLUETOOTH) (žr. psl.: 14)

AUDIO IN indikatorius (žr. psl.: 23)

- 5  (N ženklas) (žr. psl.: 13)

- 6 Mygtukas ADD (žr. psl.: 21)

ADD L/R indikatoriai (žr. psl.: 21)

- 7 Mygtukas PARTY CHAIN (žr. psl.: 20)

PARTY CHAIN indikatorius (žr. psl.: 20)

- 8 Mygtukas EXTRA BASS  
Paspauskite norėdami sukurti dinamiškesnį garsą (žr. psl.: 17).

EXTRA BASS indikatorius (žr. psl.: 17)

- 9 Garsumo +\*/– mygtukai  
Paspauskite norėdami sureguliuoti garsumą.

- 10 AC IN lizdas (žr. psl.: 8)




- 11 Garso išvesties ir įvesties lizdai  
Prie toliau nurodytų lizdų junkite garso laidu (nepriedamas).

- **AUDIO/PARTY CHAIN OUT L/R lizdai**  
– Prijunkite prie papildomos įrangos garso įvesties lizdų.  
– Prijunkite prie kitos garso sistemos, kad galėtumėte naudoti funkciją „Party Chain“ (žr. psl.: 18).
- **AUDIO/PARTY CHAIN IN L/R lizdai**  
– Prijunkite prie TV ar garso / vaizdo įrangos garso išvesties lizdų. Garsas perduodamas per šią sistemą.  
– Prijunkite prie kitos garso sistemos, kad galėtumėte naudoti funkciją „Party Chain“ (žr. psl.: 18).

\* Garsumo + mygtukas yra su liečiamuoju tašku. Valdydami sistemą, liečiamąjį tašką naudokite kaip atskaitos tašką.

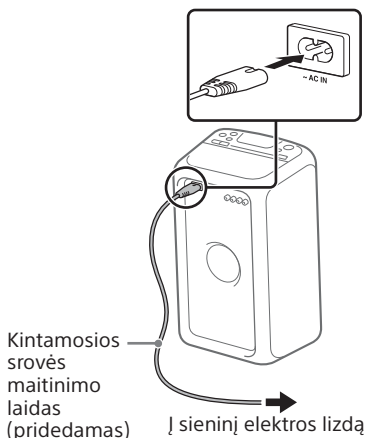
## Indikatorių būsenos

Įrenginio indikatorių būsenos parodytos toliau.


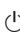
Indikatoriaus būseną	Paveikslėlis
Mirksi	
Šviečia	
Išjungtas	

## Sistemos įjungimas

- 1 Prijunkite kintamosios srovės maitinimo laidą (pridedamas) prie įrenginio užpakalinėje dalyje esančio lizdo AC IN ir tada prijunkite laidą prie sieninio elektros lizdo.



Sistema pradeda veikti demonstravimo režimu ir demonstracija paleidžiama automatiškai.

- 2 Paspausdami  įjunkite sistemą. Indikatorius  šviečia žaliai.

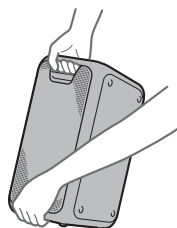
## Demonstracijos išjungimas

Kol atkuriama demonstracija, paspauskite LIGHT.

Demonstracija baigiasi ir sistema pradeda veikti budėjimo režimu. Jei budėjimo režimu paspausite LIGHT arba jei atjungsite ir vėl prijungsite kintamosios srovės maitinimo laidą, sistema pradės veikti demonstravimo režimu.

## Sistemos nešimas

Prieš pernešdami sistemą atjunkite visus laidus.

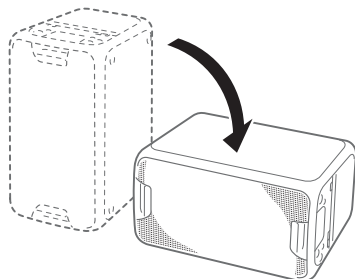


### Pastaba

Tinkamai laikykite įrenginį rankomis, kad nesusižalotumėte ir (arba) nesugadintumėte turto.

## Horizontali sistemos padėtis

Sistemą taip pat galima padėti horizontaliai, kaip parodyta toliau. (Uždėkite gumines atramas apačioje.)





---

## Maitinimo valdymas

Pagal numatytuosius nustatymus sistema išjungiamą automatiškai po maždaug 15 minučių, kai neatliekama jokių veiksmų arba nėra garso signalo išvesties. Daugiau informacijos žr. „Automatinės budėjimo režimo funkcijos nustatymas“ (puslapis 24).



## BLUETOOTH

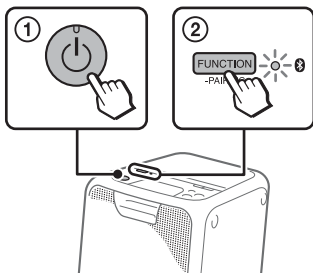
# Šios sistemos susiejimas su BLUETOOTH įrenginiu

Siejimas yra veiksmas, kai BLUETOOTH įrenginiai vienas kitą užregistruoja iš anksto. Kartą atlikus porinį sujungimą, daugiau to daryti nereikia. Jei jūsų įrenginys yra su NFC technologija suderinamas išmanusis telefonas, patiems susiejimo procedūros atlikti nebūtina. (Žr. „BLUETOOTH ryšio užmezgimas vienu palietimu naudojant NFC“ (žr. psl.: 11).)


## 1 BLUETOOTH įrenginį padėkite 1 metro atstumu nuo sistemos.

## 2 Pasirinkite funkciją BLUETOOTH.


- 1 Paspausdami  įjunkite sistemą.
- 2 Kelis kartus paspauskite FUNCTION – PAIRING, kol įrenginio  (BLUETOOTH) indikatorius ims lėtai mirksėti.

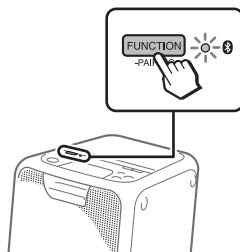


### Patarimai

- Kai sistemoje nėra susiejimo informacijos (pvz., įsigiję sistemą naudojate BLUETOOTH funkciją pirmą kartą)  (BLUETOOTH) indikatorius greitai mirksi ir sistema automatiškai pradeda veikti susiejimo režimu. Tokiu atveju pereikite prie 4 veiksmo.
- Jei BLUETOOTH ryšys užmezgztas, nutraukite BLUETOOTH ryšį (žr. psl.: 11).

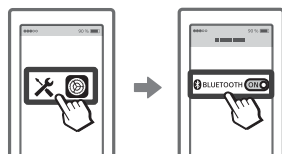
## 3 Paspauskite ir bent 3 sekundes palaikykite nuspaudę FUNCTION – PAIRING.

 (BLUETOOTH) indikatorius greitai mirksi.



## 4 Atlikite susiejimo procedūrą naudodami BLUETOOTH įrenginį.

Išsamios informacijos ieškokite BLUETOOTH įrenginio naudojimo instrukcijoje.




## 5 BLUETOOTH įrenginio ekrane pasirinkite „GTK-XB5“.

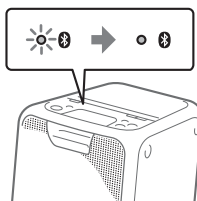


### Pastaba

Jei BLUETOOTH įrenginyje reikia įvesti prieigos kodą, įveskite 0000. Prieigos kodas dar gali būti vadinamas prieigos raktu, PIN kodu, PIN numeriu arba slaptažodžiu.

## 6 Užmegzkite BLUETOOTH ryšį naudodami BLUETOOTH įrenginį.

Baigus susieti ir užmegzrus BLUETOOTH ryšį, įrenginio  (BLUETOOTH) indikatorius nustoja mirksėti ir toliau nepertraukiamai šviečia.



Atsižvelgiant į BLUETOOTH įrenginį, susiejus ryšys gali būti užmegztas automatiškai.

### Pastabos

- Galima susieti ne daugiau kaip 8 BLUETOOTH įrenginius. Jei susiejamas 9-as BLUETOOTH įrenginys, seniausiai susietas įrenginys bus panaikintas.
- Norėdami susieti su kitu BLUETOOTH įrenginiu, pakartokite 1–6 veiksmus.

### Kaip atšaukti susiejimo operaciją

Paspauskite FUNCTION – PAIRING.

### Kaip ištrinti visą susiejimo registracijos informaciją

Norint ištrinti visą susiejimo registracijos informaciją, reikia atkurti numatytuosius gamyklinius sistemos nustatymus. Žr. „Sistemos nustatymas iš naujo“ (žr. psl.: 27).

## Kaip klausytis muzikos iš BLUETOOTH įrenginio

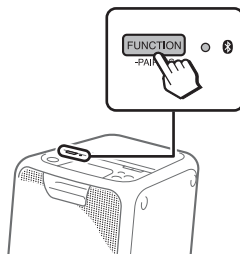
BLUETOOTH įrenginį galite valdyti, sistemą ir BLUETOOTH įrenginį sujungę naudodami AVRCP.

Prieš leisdami muziką patikrinkite, ar:

- įjungta BLUETOOTH funkcija BLUETOOTH įrenginyje;
- įvykdytas susiejimas (žr. psl.: 10).

Sujungę sistemą ir BLUETOOTH įrenginį, atkūrimą galite valdyti BLUETOOTH įrenginiu.

## 1 Kelis kartus paspauskite FUNCTION – PAIRING, kol užsidegs įrenginio indikatorius (BLUETOOTH).



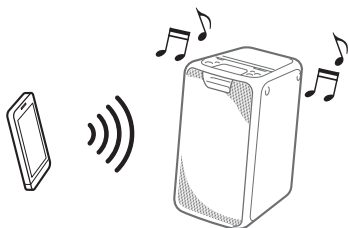
## 2 Užmegzkite ryšį su BLUETOOTH įrenginiu.

Automatiškai bus prisijungta prie paskutinį kartą prijungto BLUETOOTH įrenginio.

Jei įrenginys neprijungiamas, užmegzkite BLUETOOTH ryšį iš BLUETOOTH įrenginio.

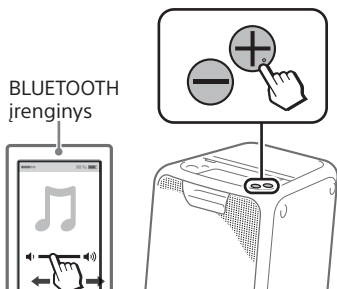
### 3 BLUETOOTH įrenginyje paleiskite garso šaltinio atkūrimą.

Išsamios informacijos ieškokite BLUETOOTH įrenginio naudojimo instrukcijoje.



### 4 Sureguliuokite garsumą.

Pirmiausia sureguliuokite BLUETOOTH įrenginio garsumą. Jei garsumo lygis vis dar per žemas, sureguliuokite sistemos garsumo lygį garsumo +/- mygtukais.



#### Pastaba

Jei mėginsite prie sistemos prijungti kitą BLUETOOTH įrenginį, šiuo metu prijungtas BLUETOOTH įrenginys bus atjungtas.

### Kaip nutraukti BLUETOOTH ryšį

Paspauskite ir bent 3 sekundes palaikykite nuspaudę **FUNCTION – PAIRING**.

Atsižvelgiant į BLUETOOTH įrenginį, sustabdžius atkūrimą BLUETOOTH ryšys gali būti nutrauktas automatiškai.

## BLUETOOTH ryšio užmezgimas vienu palietimu naudojant NFC

NFC (artimojo lauko ryšys) yra technologija, leidžianti užmegzti belaidį artimojo nuotolio ryšį tarp įvairių įrenginių, pvz., išmaniųjų telefonų ir IC lustų.

Palietus sistemą su NFC suderinamu išmaniuoju telefonu, sistema automatiškai:

- įjungia funkciją BLUETOOTH;
- atlieka susiejimo procesą ir užmezga BLUETOOTH ryšį.

#### Suderinami išmanieji telefonai

Išmanieji telefonai su įtaisyta NFC funkcija (OS: 2.3.3 ar naujesnės versijos „Android™“, išskyrus 3.x versijos „Android“)

#### Pastabos


- Vienu metu sistema gali atpažinti tik vieną su NFC suderinamą išmanųjį telefoną ir prie jo prisijungti. Jei prie sistemos bandysite prijungti kitą su NFC suderinamą išmanųjį telefoną, dabar prijungtas su NFC suderinamas išmanusis telefonas bus atjungtas.
- Atsižvelgiant į su NFC suderinamą išmanųjį telefoną, visų pirma gali tekti atlikti toliau nurodytus veiksmus naudojant su NFC suderinamą išmanųjį telefoną.
  - Įjunkite NFC funkciją. Išsamios informacijos žr. NFC palaikančio išmaniojo telefono naudojimo instrukcijoje.
  - Jei su NFC suderinamame išmaniajame telefone veikia už „Android 4.1.x“ senesnė OS versija, atsisiųskite ir paleiskite programą „NFC Easy Connect“. „NFC Easy Connect“ yra nemokama taikomoji programa, skirta „Android“ išmaniesiems telefonams, ir ją galima gauti iš „Google Play™“. (Taikomoji programa gali būti nepasiekama kai kuriose šalyse / regionuose.)

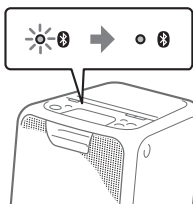
# 1 Įjunkite BLUETOOTH įrenginio NFC funkciją.



# 2 Laikykite priglaudę BLUETOOTH įrenginį, pvz., išmanųjį telefoną arba planšetinį kompiuterį, prie įrenginio N žymos, kol BLUETOOTH įrenginys pradės vibruoti.

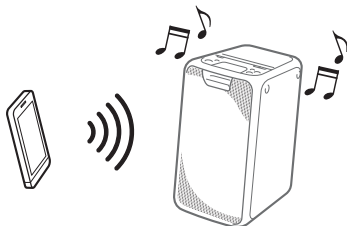


Užmezgkite ryšį vykdydami BLUETOOTH įrenginio ekrane rodomas instrukcijas. Užmezgus BLUETOOTH ryšį  (BLUETOOTH) indikatorius nustoja mirksėti ir toliau nepertraukiamai šviečia.



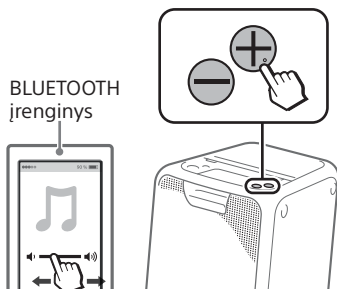
# 3 BLUETOOTH įrenginyje paleiskite garso šaltinio atkūrimą.

Išsamios informacijos ieškokite BLUETOOTH įrenginio naudojimo instrukcijoje.



# 4 Sureguliuokite garsumą.

Pirmiausia sureguliuokite BLUETOOTH įrenginio garsumą. Jei garsumo lygis vis dar per žemas, sureguliuokite sistemos garsumo lygį garsumo +/- mygtukais.



## Patarimas

Jei susiejimas ir BLUETOOTH ryšys nutrūksta, atlikite toliau nurodytus veiksmus.

- Jei naudojate įsigytą išmaniojo telefono dėklą, jį nuimkite.
- Vėl priglauskite išmanųjį telefoną prie įrenginio N žymos.
- Iš naujo paleiskite taikomąją programą „NFC Easy Connect“.

## Kaip nutraukti BLUETOOTH ryšį

Vėl priglauskite BLUETOOTH įrenginį prie įrenginio N žymos.

## Apie BLUETOOTH belaidę technologiją

BLUETOOTH belaidė technologija yra mažo nuotolio belaidė technologija, užtikrinanti belaidį duomenų ryšį tarp skaitmeninių įrenginių. BLUETOOTH belaidė technologija veikia apie 10 m atstumu.

### Palaiikoma BLUETOOTH versija, profiliai ir kodekai

Daugiau informacijos žr. „BLUETOOTH skyrius“ (žr. psl.: 29).

#### (BLUETOOTH) indikatorius

Įrenginio  (BLUETOOTH) indikatorius dega arba mirksi mėlynai, nurodydamas BLUETOOTH būseną.

Sistemos būsena	Indikatoriaus būsena
BLUETOOTH budėjimo režimas	Lėtai mirksi
BLUETOOTH susiejimas	Greitai mirksi
Užmegztas BLUETOOTH ryšys	Šviečia

## Atkūrimas naudojant aukštos kokybės garso kodeką (AAC / LDAC™)

Naudodami šią sistemą iš BLUETOOTH įrenginio galite gauti duomenis AAC arba LDAC kodeko formatu. Taip užtikrinama aukštesnė atkuriamo garso kokybė.

Pasirinkite garso kodeko parinktį iš dviejų toliau pateiktų nustatymų naudodami „SongPal“ (žr. psl.: 11). Numatytasis sistemos nustatymas yra AUTO.

Norint pritaikyti nustatymą, reikia nutraukti BLUETOOTH ryšį (žr. psl.: 12) ir iš naujo užmegzti BLUETOOTH ryšį.

- AUTO: sistema nustato kodeką, naudotą šaltinio įrenginyje, ir automatiškai pasirenka optimalų kodeką: SBC, AAC\* arba LDAC\*.
- SBC: nustatymas SBC taikomas visada, nepaisant šaltinio įrenginyje naudoto kodeko.

\* Galima naudoti tik tada, kai kodeką palaiko jūsų BLUETOOTH įrenginys.

#### **Pastaba**

Galite mėgautis aukštesnės kokybės garsu, kai šaltinio įrenginys suderinamas su AAC / LDAC ir pasirinktas šios funkcijos nustatymas AUTO. Tačiau garsas gali trūkinėti, atsižvelgiant į BLUETOOTH ryšio sąlygas. Jei taip nutinka, pasirinkite funkcijos nustatymą SBC.

LDAC – tai „Sony“ sukurta garso kodavimo technologija, leidžianti perduoti didelės raiškos garso turinį net BLUETOOTH ryšiu. Kitaip nei kitos su BLUETOOTH suderinamos kodavimo technologijos, pvz., SBC, ji nekonvertuoja didelės raiškos garso<sup>1)</sup> į žemesnės kokybės formatą. Be to, palyginti su kitomis technologijomis, per belaidį BLUETOOTH tinklą galima perduoti maždaug triskart daugiau duomenų<sup>2)</sup>, o garso kokybė išlieka nepriekaištinga dėl efektyvaus kodavimo ir optimalaus suglaudavimo.

<sup>1)</sup> Išskyrus DSD formato turinį.

<sup>2)</sup> Palyginti su SBC („Subband Coding“), kai pasirinktas dažnis bitais – 990 kb/s (96 / 48 kHz) arba 909 kb/s (88,2 / 44,1 kHz).

## BLUETOOTH budėjimo režimo nustatymas

Veikiant BLUETOOTH budėjimo režimu sistema automatiškai įjungiamą, kai užmezgate BLUETOOTH ryšį su BLUETOOTH įrenginiu. Šis nustatymas yra išjungtas pagal numatytuosius nustatymus.

Šį nustatymą galima sukonfigūruoti tik naudojant „SongPal“. Informacijos apie „SongPal“ žr. „Kaip naudotis programa „SongPal“ per BLUETOOTH“ (žr. psl.: 11).

### Patarimas

Išjunkite BLUETOOTH budėjimo režimą, kad sumažintumėte energijos sąnaudas budėjimo režimu (ekologiškas režimas).

## BLUETOOTH signalo įjungimas ir išjungimas

Galite prisijungti prie sistemos iš susieto BLUETOOTH įrenginio naudodami visas funkcijas, kai įjungtas sistemos BLUETOOTH signalas. Šis nustatymas yra įjungtas pagal numatytuosius nustatymus.

### **Palaikykite nuspaudę FUNCTION – PAIRING ir garsumo „+“ mygtuką ilgiau nei 5 sekundes.**

#### **Pastaba**

Kai BLUETOOTH signalas išjungtas, negalite atlikti šių veiksmų:

- susieti ir (arba) sujungti su BLUETOOTH įrenginiu;
- naudoti „SongPal“ per BLUETOOTH.

Norėdami įjungti BLUETOOTH signalą, pakartokite pirmiau aprašytus veiksmus.

## Kaip naudotis programa „SongPal“ per BLUETOOTH

### Apie programą



Galite valdyti sistemą naudodami nemokamą programą „SongPal“, kuri pasiekama „Google Play“ ir „App Store“. Suraskite „SongPal“ arba nuskaitykite toliau pateiktą dvimatį kodą ir atsisiųskite programą, o tada sužinokite daugiau apie patogias naudoti funkcijas.



Atsisiuntę „SongPal“ į išmanųjį telefoną / „iPhone“ galėsite naudotis toliau nurodytomis galimybėmis.

#### **Garso reguliavimas (EQ)**

Galite reguliuoti garsą pasirinkdami iš įvairių iš anksto nustatytų EQ (glodintuvo) nustatymų.

#### **Vakarėlio atmosferos sukūrimas (DJ EFFECT)**

Galite valdyti garso dinamiškumą pasirinkdami vieną iš 3 efektų (FLANGER / ISOLATOR / WAH).

#### **Sistemos nustatymų konfigūravimas**

Galite konfigūruoti įvairius sistemos nustatymus, pvz., automatinio budėjimo režimo ir pan.

#### **BLUETOOTH funkcijos nustatymų konfigūravimas**

Galite sukonfigūruoti įvairius BLUETOOTH funkcijos nustatymus, pvz., BLUETOOTH garso kodekus, BLUETOOTH budėjimo režimą ir pan.



► Išsamios informacijos žr.  
„SongPal“ žinyne.  
<http://info.songpal.sony.net/help/>



#### **Pastabos**

- Jei taikomoji programa „SongPal“ neveikia tinkamai, nutraukite BLUETOOTH ryšį (žr. psl.: 12), o tada dar kartą užmegzkite BLUETOOTH ryšį, kad BLUETOOTH ryšys veiktų tinkamai.
- Kokias funkcijas galite valdyti naudodami „SongPal“, priklauso nuo prijungto įrenginio.
- Taikomosios programos specifikacijos ir dizainas gali būti be įspėjimo pakeisti.

## **Garso reguliavimas**

### **Garso reguliavimas**

<b>Norėdami</b>	<b>Atlikite šiuos veiksmus</b>
Reguluoti garsumą	Paspauskite garsumo +/- mygtukus
Sukurti dinamiškesnį garsą	Paspauskite EXTRA BASS. EXTRA BASS indikatorius šviečia raudonai, kol įjungta EXTRA BASS funkcija.

## Funkcijos „Party Chain“ naudojimas

Prie grandinės galite prijungti kelias garso sistemas ir sukurti įdomesnę vakarėlio aplinką bei atkurti daugiau garso.

Suaktyvinta grandinės sistema bus „Party Host“ ir bendrins muziką. Kitos sistemos taps „Party Guest“ ir gros tą pačią muziką kaip ir „Party Host“.

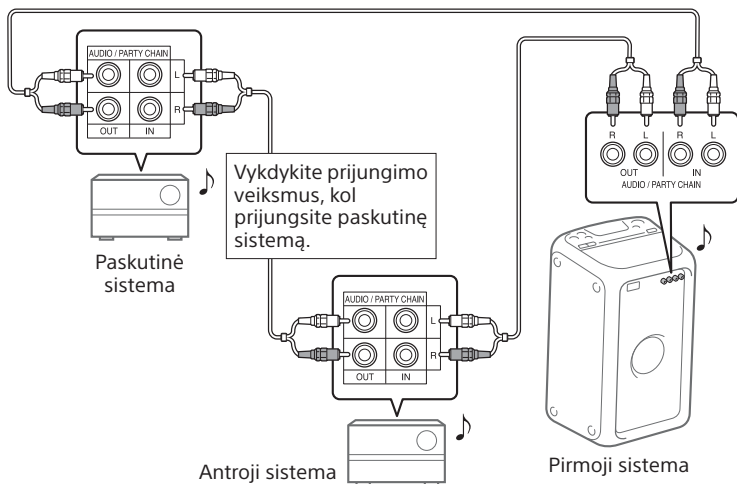
### Funkcijos „Party Chain“ nustatymas


Funkciją „Party Chain“ galima nustatyti visas sistemas sujungiant garso laidais (neprieddami).

Prieš jungdami laidus būtinai atjunkite kintamosios srovės maitinimo laidą.

#### **A** Jei visose sistemose yra funkcija „Party Chain“

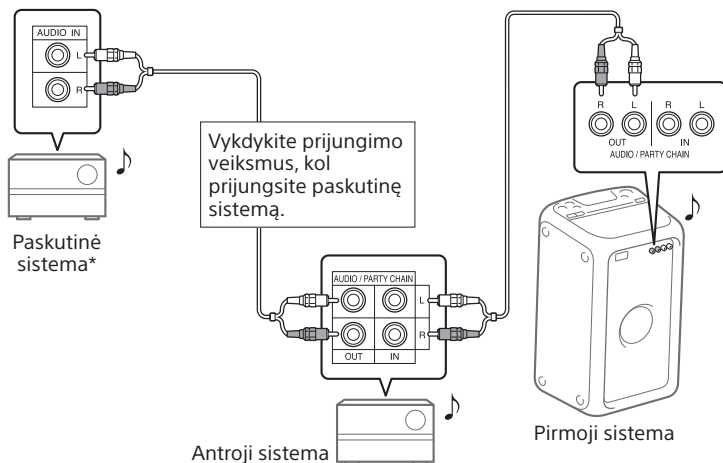
Pavyzdys: kai ši sistema prijungiant naudojama kaip pirmoji sistema



- Paskutinę sistemą reikia prijungti prie pirmosios sistemos.
- Bet kuri sistema gali būti „Party Host“ sistema.
- Galite pakeisti „Party Host“ į kitą grandinės sistemą. Daugiau informacijos žr. „Kaip pasirinkti naują „Party Host“ (žr. psl.: 18).
- Įsitinkinkite, kad pasirinkta  (BLUETOOTH) funkcija. Pasirinkus funkciją „Audio In“, funkcijos „Party Chain“ aktyvinti nepavyks.

## B Jei vienoje iš sistemų nėra funkcijos „Party Chain“

Pavyzdys: kai ši sistema prijungiant naudojama kaip pirmoji sistema



\* Sistemą, kurioje nėra funkcijos „Party Chain“, prijunkite paskutinę. Būtinai paskutinėje sistemoje pasirinkite funkciją „Audio In“.

- Paskutinės sistemos nereikia prijungti prie pirmosios sistemos.
- Pirmąją sistemą pasirinkite kaip „Party Host“, kad suaktyvintus funkciją „Party Chain“ visos sistemos grotų tą pačią muziką.
- Garsas, išvedamas iš sistemos, kurioje nėra funkcijos „Party Chain“, gali šiek tiek vėluoti.

## Funkcijos „Party Chain“ naudojimas

- 1 Prijunkite kintamosios srovės maitinimo laidą ir įjunkite visas sistemas.
- 2 Sureguliuokite kiekvienos sistemos garsumą.
- 3 Suaktyvinkite sistemos, kuri turi būti „Party Host“ sistema, funkciją „Party Chain“.

**Pavyzdys: kai sistema naudojama kaip pagrindinė sistema**

- ① Kelis kartus paspauskite **FUNCTION – PAIRING**, kad pasirinktumėte norimą funkciją. Kai jungiatės naudodami **A** (žr. psl.: 18), nesirinkite funkcijos „Audio In“. Jei pasirinksite šią funkciją, garso nebus galima atkurti.
- ② Paleiskite atkūrimą ir paspauskite **PARTY CHAIN**. Užsidegs **PARTY CHAIN** indikatorius. Pagrindinė sistema paleidžia funkciją „Party Chain“, o kitos sistemos automatiškai tampa antrinėmis sistemomis. Visomis sistemomis bus atkurama ta pati muzika kaip ir „Party Host“ sistema.

### Pastabos

- Atsižvelgiant į prijungtų sistemų skaičių, gali tekti šiek tiek palaukti, kol „Party Guest“ pradės atkurti muziką.
- Pakeitus pagrindinės sistemos garsumo lygį ir garso efektą, tai neturės įtakos antrinių sistemų skleidžiamam garsui.
- Daugiau informacijos apie kitų sistemų naudojimą rasite sistemų naudojimo instrukcijose.

## Kaip pasirinkti naują „Party Host“

Naują „Party Host“ galite pasirinkti tik tada, jei jungiatės naudodami **A** (žr. psl.: 18). Sistemoje, kurią pasirinkote kaip naują pagrindinę sistemą, pakartokite „Funkcijos „Party Chain“ naudojimas“ aprašytą 3 veiksmą. Dabartinė „Party Host“ sistema automatiškai taps „Party Guest“. Visomis sistemomis bus leidžiama ta pati muzika kaip ir naujaja „Party Host“ sistema.

### Pastabos

- Kitą sistemą kaip naują pagrindinę sistemą galima pasirinkti tik tada, kai aktyvinta visų prijungtų sistemų funkcija „Party Chain“.
- Jei po kelių sekundžių pasirinkta sistema netampa nauja pagrindine sistema, pakartokite „Funkcijos „Party Chain“ naudojimas“ aprašytą 3 veiksmą.

## Kaip išjungti funkciją „Party Chain“

Paspauskite „Party Host“ sistemos mygtuką **PARTY CHAIN**.

### Pastaba

Jei po kelių sekundžių sistemoje neišjungiami funkcija „Party Chain“, dar kartą paspauskite „Party Host“ mygtuką **PARTY CHAIN**.

## „Party Chain“ indikatorius

Degantis arba mirksintis įrenginio „Party Chain“ indikatorius nurodo sistemos būseną.

Sistemos būseną	Indikatoriaus būseną
„Party Host“	Šviečia
„Party Guest“	Mirksi

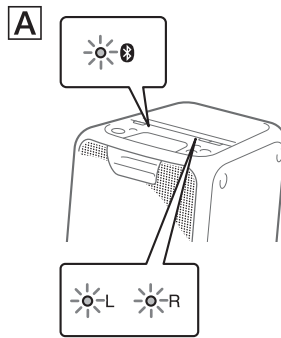
## Muzikos klausymasis belaidžiu būdu naudojant dvi sistemas (garsiakalbio pridėjimo funkcija)

Norint naudoti šią funkciją, reikia dviejų GTK-XB5 sistemų. Sujungę dvi GTK-XB5 sistemas BLUETOOTH ryšiu, galėsite mėgautis galingesniu muzikos garso išvestį: dvigubą režimą (dvi sistemos atkuria tą patį garšą) arba erdvinio garso režimą.

Toliau dvi sistemos vadinamos **A** sistema (arba pagrindine sistema) ir **B** sistema.

### Garsiakalbio pridėjimo funkcijos aktyvinimas

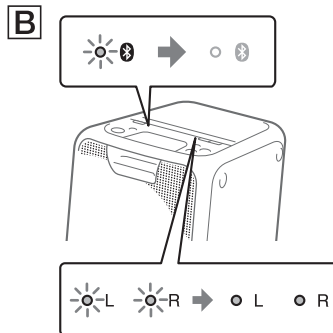
- 1** Padėkite dvi GTK-XB5 sistemas 1 metro atstumu viena nuo kitos.
- 2** Kelis kartus paspauskite sistemos **A** mygtukus **FUNCTION – PAIRING**, kol užsidegs įrenginio **BLUETOOTH** indikatorius.
- 3** Laikykite nuspaudę sistemos **A** mygtuką **ADD**, kol pradės mirksėti įrenginio **ADD L/R** indikatoriai.  
Sistema pradeda veikti garsiakalbio pridėjimo režimu.

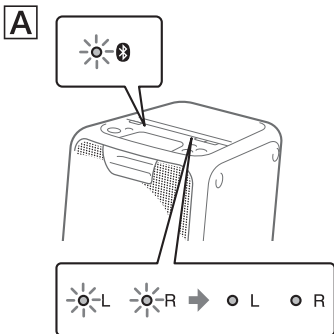


- 4** Kelis kartus paspauskite sistemos **B** mygtukus **FUNCTION – PAIRING**, kol užsidegs įrenginio **BLUETOOTH** indikatorius.

- 5** Laikykite nuspaudę sistemos **B** mygtuką **ADD**, kol pradės mirksėti įrenginio **ADD L/R** indikatoriai.

Tada abiejų sistemų L/R indikatoriai nustos mirksėti ir pradės šviesti nepertraukiamai, o sistemos **B** **BLUETOOTH** indikatorius bus išjungtas.



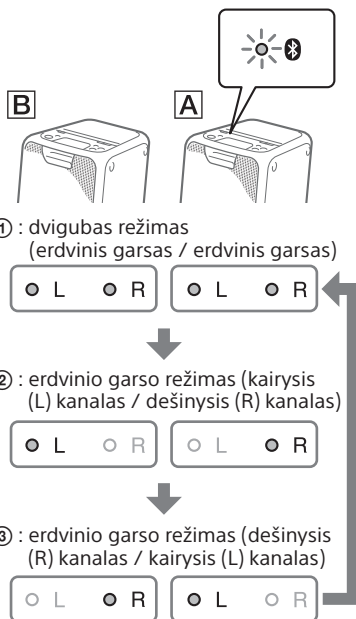


#### Patarimas

Jei naudojant garsiakalbio pridėjimo funkciją ryšys užmezgamas labai greitai, sistemos **B** L/R indikatoriai gali iškart pradėti šviesti nepertraukiamai, t. y. prieš tai nemirksės.

## 6 Kelis kartus paspauskite sistemos **A** mygtuką ADD, kad pasirinktumėte išvesties režimą.

Abiejų sistemų ADD L/R indikatoriai rodo dabartinį išvesties režimą. Kaskart paspaudus ADD, išvesties režimas keičiamas toliau nurodyta tvarka.



#### Patarimas

Norėdami pakeisti išvesties režimą, naudokite sistemą **A** (pagrindinę sistemą), kurioje aktyvinate garsiakalbio pridėjimo režimą.

## Muzikos leidimas naudojant dvi sistemas

### 1 Aktyvinkite susiejimo režimą sistemoje **A**, tada užmezgkite BLUETOOTH ryšį su BLUETOOTH įrenginiu.

Daugiau informacijos apie susiejimą žr. „Šios sistemos susiejimas su BLUETOOTH įrenginiu“ (žr. psl.: 10) arba „BLUETOOTH ryšio užmezgimas vienu palietimu naudojant NFC“ (žr. psl.: 12).

Įsitikinkite, kad susiejote BLUETOOTH įrenginį su sistema **A** (pagrindine sistema).

### 2 Pradėkite atkūrimą BLUETOOTH įrenginyje ir sureguliuokite garsumą.

Daugiau informacijos žr. „Kaip klausytis muzikos iš BLUETOOTH įrenginio“ (žr. psl.: 11).

Pakoregavus garsumą vienoje sistemoje jis pakoreguojamas ir kitoje sistemoje.

#### Pastabos

- Jei prie BLUETOOTH įrenginio, prijungto prie sistemos, prijungta kitų BLUETOOTH įrenginių, pvz., BLUETOOTH pelė arba BLUETOOTH klaviatūra, sistema gali skleisti iškraipytą garsą arba triukšmą. Tokiu atveju nutraukite BLUETOOTH ryšį tarp BLUETOOTH įrenginio ir kitų BLUETOOTH įrenginių.
- Jei iš naujo nustatysite vienos iš dviejų sistemų nustatymus, kai naudojama garsiakalbio pridėjimo funkcija, būtina išjunkite kitą sistemą. Jei neišjungsite kitos sistemos prieš iš naujo paleisdami garsiakalbio pridėjimo funkciją, gali kilti problemų bandant užmegzti BLUETOOTH ryšį ir išvedant garsą.

## Kaip išjungti garsiakalbio pridėjimo funkciją

Palaikykite nuspaudę ADD, kol išsijungs ADD L/R indikatoriai.

### Patarimas

Jei neišjungsite šios funkcijos, sistema bandys užmegzti paskutinį kartą naudotą ryšį, kai kitą kartą įjungsite sistemą.

## Muzikos klausymasis įjungus garsiakalbio apšvietimą

### 1 Paspauskite LIGHT.

Garsiakalbio apšvietimas įjungtas.

Taip pat galite rinktis iš įvairių apšvietimo režimų, pvz., nurodytų toliau, naudodami „SongPal“ (žr. psl.: 16).

- RAVE: apšvietimo režimas, skirtas šokių muzikai, su daug mirksinčių šviesų.
- CHILL: apšvietimo režimas, tinkantis atpalaiduojančiai muzikai.
- RANDOM FLASH OFF: apšvietimo režimas be mirksėjimo, tinkantis visiems muzikos tipams, išskyrus šokių muziką.
- HOT: šiltų spalvų apšvietimo režimas.
- COOL: šaltų spalvų apšvietimo režimas.
- STROBE: apšvietimo režimas su baltos spalvos blyksniais.

## Kaip išjungti garsiakalbio apšvietimą

Dar kartą paspauskite LIGHT.

### Pastaba

Jei apšvietimo ryškumas akina, patalpoje įjunkite šviesą arba išjunkite apšvietimą.

## Papildomos įrangos naudojimas

**1** Papildomą įrangą (pvz., WALKMAN®, išmanųjį telefoną, TV, DVD leistuvą, IC įrašymo įrenginį ir pan.) garso kabeliu (nepriedamas) prijunkite prie įrenginio lizdų AUDIO/PARTY CHAIN IN L/R.

**2** Kelis kartus paspauskite FUNCTION – PAIRING, kol užsidegs įrenginio indikatorius AUDIO IN.

**3** Pradėkite atkūrimą prijungtoje įrangoje.

**4** Sureguliuokite garsumą. Pirmiausia sureguliuokite prijungtos įrangos garsumą. Jei garsumo lygis vis dar per žemas, sureguliuokite sistemos garsumo lygį garsumo +/- mygtukais.

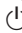
### Pastaba

Jei prijungtos įrangos garsumo lygis per žemas, sistema gali automatiškai pradėti veikti budėjimo režimu. Tokiu atveju padidinkite įrangos garsumo lygį. Informacijos, kaip išjungti automatinio budėjimo režimo funkciją, žr. „Automatinės budėjimo režimo funkcijos nustatymas“ (žr. psl.: 21).

---

## Automatinės budėjimo režimo funkcijos nustatymas

Pagal numatytuosius nustatymus sistema išjungiama automatiškai po maždaug 15 minučių, kai neatliekama jokių veiksmų arba nėra garso signalo išvesties.

**Norėdami išjungti funkciją, palaikykite nuspaudę  ilgiau nei 3 sekundes, kai sistema įjungta.**

Norėdami įjungti funkciją, pakartokite pirmiau nurodytus veiksmus. Taip pat galite konfigūruoti šį nustatymą ir patikrinti, ar ši funkcija įjungta arba išjungta, naudodami „SongPal“. Daugiau informacijos apie „SongPal“ žr. „Kaip naudotis programa „SongPal“ per BLUETOOTH“ (žr. psl.: 16).



## Informacija apie suderinamus įrenginius

Apie BLUETOOTH ryšį su „iPhone“ ir „iPod touch“

Skirta naudoti su

- „iPhone SE“
- „iPhone 6s Plus“
- „iPhone 6s“
- „iPhone 6 Plus“
- „iPhone 6“
- „iPhone 5s“
- „iPhone 5c“
- „iPhone 5“
- „iPhone 4s“
- „iPod touch“ (6-osios kartos)
- „iPod touch“ (5-osios kartos)

### Suderinamų įrenginių svetainės

Naujausios informacijos apie suderinamus BLUETOOTH įrenginius ieškokite toliau nurodytose interneto svetainėse.

**JAV klientams:**

<http://esupport.sony.com/>

**Klientams Kanadoje:**

<http://esupport.sony.com/CA>

**Klientams Europoje:**

<http://www.sony.eu/support>

**Klientams Pietų Amerikoje:**

<http://esupport.sony.com/LA>

**Klientams kitose šalyse / regionuose:**

<http://www.sony-asia.com/support>

## Trikčių šalinimas

Jei naudojant sistemą kyla problema, prieš kreipdamiesi į artimiausią „Sony“ pardavėją atlikite toliau nurodytus veiksmus. Jei rodomas klaidos pranešimas, būtinai užsirašykite jo tekstą.

**1 Patikrinkite, ar problema nurodyta šiame skyriuje „Trikčių šalinimas“.**

**2 Apsilankykite toliau nurodytose pagalbos klientams svetainėse.**

**JAV klientams:**

<http://esupport.sony.com/>

**Klientams Kanadoje:**

<http://esupport.sony.com/CA>

**Klientams Europoje:**

<http://www.sony.eu/support>

**Klientams Pietų Amerikoje:**

<http://esupport.sony.com/LA>

**Klientams kitose šalyse / regionuose:**

<http://www.sony-asia.com/support>

Šiose svetainėse rasite naujausios pagalbos informacijos ir DUK.

Įsidėmėkite, kad, jei techninės priežiūros specialistai taisydami pakeis kokias nors dalis, jie gali jas pasilikti.

### Bendroji informacija

**Nepavyksta įjungti sistemos.**

- Patikrinkite, ar tinkamai prijungtas kintamosios srovės maitinimo laidas.

**Sistema pradėjo veikti budėjimo režimu.**

- Tai nėra gedimas. Kai nenaudojate sistemos arba nėra garso signalo išvesties maždaug 15 min., sistema automatiškai pradeda veikti budėjimo režimu (žr. psl.: 24).

## Nėra garso.

- Sureguliuokite garsumą.
- Jei prijungta papildoma įranga, patikrinkite, ar ji gerai prijungta.
- Įjunkite prijungtą įrangą.
- Atjunkite kintamosios srovės maitinimo laidą, tada vėl prijunkite kintamosios srovės maitinimo laidą ir įjunkite sistemą.

## Girdimas garsus užimas arba triukšmas.

- Perkelkite sistemą toliau nuo triukšmo šaltinių.
- Prijunkite sistemą prie kito sieninio elektros lizdo.
- Prie kintamosios srovės maitinimo laido prijunkite triukšmo filtrą (galima įsigyti atskirai).
- Išjunkite šalia esančią elektros įrangą.

## Girdimas akustinis aidas.

- Sumažinkite garsumą.

## BLUETOOTH įrenginys

---

### Nepavyksta susieti.

- BLUETOOTH įrenginį perkelkite arčiau sistemos.
- Susieti gali nepavykti, jei aplink sistemą yra kitų BLUETOOTH įrenginių. Tokiu atveju kitus BLUETOOTH įrenginius išjunkite.
- Kai naudodami BLUETOOTH įrenginį renkatės sistemos pavadinimą (šią sistemą), įsitinkite, kad įvedate tinkamą prieigos raktą.

### BLUETOOTH įrenginiui nepavyksta aptikti sistemos.

- Įjunkite BLUETOOTH signalą to on (žr. psl.: 16).

### Ryšys negalimas.

- Bandomas jungti BLUETOOTH įrenginys nepalaiko A2DP profilio ir prijungti jo prie sistemos negalima.
- Įjunkite funkciją BLUETOOTH BLUETOOTH įrenginyje.
- Užmegzkite ryšį iš BLUETOOTH įrenginio.
- Susiejimo registracijos informacija buvo ištrinta. Susiekite dar kartą.

- Jei nepavyksta prisijungti prie sistemos iš jau susieto BLUETOOTH įrenginio, ištrinkite BLUETOOTH įrenginio susiejimo informaciją ir susiekite dar kartą (žr. psl.: 10).

### Garsas nutrūksta, keičiasi arba prarandamas ryšys.

- Sistema ir BLUETOOTH įrenginys yra per toli vienas nuo kito.
- Jei yra kliūčių tarp sistemos ir BLUETOOTH įrenginio, jas pašalinkite arba apeikite.
- Jei yra įrangos, kuri sukuria elektromagnetinę spinduliuotę, pvz., veikia belaidis LAN, kitas BLUETOOTH įrenginys arba mikrobangų krosnelė, ją patraukite.

### Per sistemą negirdėti garso iš BLUETOOTH įrenginio.

- Pirmiausia padidinkite BLUETOOTH įrenginio garsą, tada sureguliuokite garsumą mygtukais +/-.

### Girdimas garsus užimas, triukšmas arba garsas iškraipomas.

- Jei yra kliūčių tarp sistemos ir BLUETOOTH įrenginio, jas pašalinkite arba apeikite.
- Jei yra įrangos, kuri sukuria elektromagnetinę spinduliuotę, pvz., veikia belaidis LAN, kitas BLUETOOTH įrenginys arba mikrobangų krosnelė, ją patraukite.
- Sumažinkite prijungto BLUETOOTH įrenginio garsumą.

### Funkcija „Party Chain“ ir garsiakalbio pridėjimo funkcija

---


#### Funkcijos „Party Chain“ įjungti nepavyksta.

- Patikrinkite jungtis (žr. psl.: 18).
- Įsitinkite, kad garso laidai prijungti tinkamai.
- Pasirinkite kitą nei „Audio In“ funkciją (žr. psl.: 20).

#### Funkcija „Party Chain“ veikia netinkamai.

- Išjunkite sistemą. Tada vėl ją įjunkite, kad suaktyvintumėte funkciją „Party Chain“.

## Nepavyksta prijungti BLUETOOTH įrenginio prie sistemos naudojant garsiakalbio pridėjimo funkciją.



- Prijungę dvi GTK-XB5 sistemas, susiekite BLUETOOTH įrenginį su sistema, kurioje mirksi indikatorius  (BLUETOOTH). Tada užmezgkite BLUETOOTH ryšį.

### Sistemos nustatymas iš naujo

Jei sistema vis tiek neveikia tinkamai, atkurkite gamyklinius sistemos nustatymus.

## 1 Atjunkite ir vėl prijunkite kintamosios srovės maitinimo laidą, tada įjunkite sistemą.

## 2 Palaikykite nuspaudę FUNCTION – PAIRING ir garsumo – mygtuką ilgiau nei 5 sekundes.

Kai įrenginio indikatoriai , , and AUDIO IN sumirksės ilgiau nei 3 sekundes, visi vartotojo sukonfigūruoti nustatymai, pvz., susiejimo registravimo informacija, bus panaikinti ir bus atkurti numatytieji gamykliniai nustatymai.

### Pastaba

Iš naujo nustačius sistemą ji gali nebeprisijungti prie BLUETOOTH įrenginio. Tokiu atveju ištrinkite BLUETOOTH įrenginio susiejimo informaciją ir susiekite dar kartą (žr. psl.: 10).

## Atsargumo priemonės

### Sauga

- Atjunkite kintamosios srovės maitinimo laidą nuo sieninio elektros lizdo, jei neketinate įrenginio naudoti ilgą laiką. Atjungdami įrenginį būtinai laikykite už kištuko. Jokiu būdu netraukite už laido.
- Jei į sistemą patektų koks nors daiktas arba skysčio, atjunkite sistemą ir prieš toliau eksploatuodami duokite ją patikrinti kvalifikuotiems specialistams.
- Kintamosios srovės maitinimo laidą galima pakeisti tik atitinkančioje reikalavimus taisykloje.

### Vieta

- Nestatykite sistemos nuožulnioje padėtyje arba labai karštoje, šaltoje, dulkelioje, nešvarioje, drėgnoje, prastai vėdinamoje vietoje, taip pat tokioje vietoje, kurioje ją veiktų vibracija, tiesioginiai saulės spinduliai arba ryški šviesa.
- Ant specialiai paruoštų (vaškuotų, alyvuotų, poliruotų ir pan.) paviršių sistemą dėkite atsargiai, nes gali atsirasti dėmių arba pakisti paviršiaus spalva.
- Neaptašykite įrenginio vandeniu. Įrenginys nėra atsparus vandeniui.

### Įkaitimas

- Veikdama sistema įkaista, bet tai nėra veikimo sutrikimas.
- Nelieskite korpuso, jei sistemą ilgai naudojote nustatę didelį garsumo lygį, nes korpusas gali būti įkaitęs.
- Neuzblokuokite ventiliacijos angų.

### Garsiakalbių sistema

Įmontuota garsiakalbių sistema nėra apsaugota nuo magnetinio lauko, todėl per šalia esantį televizorių rodomas vaizdas dėl magnetinio lauko gali būti iškraipomas. Tokiu atveju išjunkite TV, palaukite 15–30 min., o tada vėl jį įjunkite.

Jei vaizdas nepagerėjo, perkelkite sistemą toliau nuo TV.

### Korpuso valymas

Šią sistemą valykite minkštu audiniu, šiek tiek sudrėkintu švelniu valikliu. Nenaudokite šiurkščios šluostės, valymo miltelių arba tirpiklio, pvz., skiediklio, benzino arba alkoholio.

## **BLUETOOTH ryšys**

- Naudojami BLUETOOTH įrenginiai turi būti nutolę vienas nuo kito ne didesniu kaip 10 metrų atstumu (tarp jų neturi būti kliūčių). Toliau nurodytomis sąlygomis efektyvus ryšio diapazonas gali būti mažesnis.
  - Kai tarp įrenginių, palaikančių BLUETOOTH ryšį, yra asmuo, metalinis objektas, siena arba kita kliūtis
  - Vietose, kuriose įdiegtas belaidis LAN
  - Aplink naudojamas mikrobangų krosnelės
  - Jei skleidžiamos kitos elektromagnetinės bangos
- BLUETOOTH įrenginiai ir belaidžio LAN (IEEE 802.11b/g) įranga naudoja tą patį dažnių diapazoną (2,4 GHz). Naudojant BLUETOOTH įrenginį prie belaidžiu LAN veikiančio įrenginio, gali kilti elektromagnetinių trikdžių. Todėl gali sumažėti duomenų perdavimo greitis, padidėti triukšmas arba gali nepavykti prisijungti. Jei taip nutiktų, išbandykite toliau pateiktus sprendimus.
  - Pasirūpinkite, kad naudojama sistema būtų bent per 10 m nuo belaidžio LAN įrangos.
  - Išjunkite belaidžio LAN įrangos maitinimą, jei naudojamas BLUETOOTH įrenginys yra arčiau nei per 10 metrų.
  - Pasirūpinkite, kad naudojami sistema ir BLUETOOTH įrenginys būtų kuo arčiau vienas kito.
- Šios sistemos skleidžiamos radijo bangos gali trikdyti kai kurių medicinos įrenginių veikimą. Šie trikdžiai gali sutrikdyti veikimą, todėl visada išjunkite šios sistemos ir BLUETOOTH įrenginio maitinimą toliau nurodytose vietose.
  - Ligoninėse, traukiniuose, lėktuvuose, degalinėse ir bet kurioje vietoje, kur gali būtų degių dujų.
  - Prie automatinių durų arba gaisro signalizacijos.
- Ši sistema palaiko BLUETOOTH specifikacijas atitinkančias saugos funkcijas, užtikrinančias ryšio, užmegzto pasitelkus BLUETOOTH technologiją, saugumą. Tačiau atsižvelgiant į aplinką ir kitus veiksnius ši apsauga gali būti nepakankama, todėl visada būkite atsargūs, kai ryšį palaikote naudodami BLUETOOTH technologiją.
- „Sony“ neatsako už žalą arba kitus nuostolius, patirtus nutekėjus informacijai, kai ryšys palaikomas naudojant BLUETOOTH technologiją.
- BLUETOOTH ryšys galimas ne su visais BLUETOOTH įrenginiais, kurių profilis sutampa su šios sistemos.
- Prie šios sistemos prijungti BLUETOOTH įrenginiai turi atitikti „Bluetooth SIG, Inc.“ apibrėžtą BLUETOOTH specifikaciją ir ši atitiktis turi būti patvirtinta. Tačiau net jei įrenginys atitinka BLUETOOTH specifikaciją, kartais BLUETOOTH įrenginio charakteristikos arba specifikacijos lemia, kad nepavyksta prisijungti, skiriasi valdymo būdas, ekranas arba veikimas.
- Gali atsirasti triukšmas arba dingti garsas dėl prie šios sistemos prijungto BLUETOOTH įrenginio, ryšio aplinkos arba aplinkos sąlygų.

## Specifikacijos

### Garsiakalbis

Aukštųjų dažnių garsiakalbis:

50 mm × 2, kūgio tipo

Žemųjų dažnių garsiakalbis:

130 mm × 2, kūgio tipo

### Įvestys

AUDIO/PARTY CHAIN IN L/R:

2 V įtampa, 10 kiloomų  
pilnutinė varža

### Išvestys

AUDIO/PARTY CHAIN OUT L/R:

2 V įtampa, 600 omų pilnutinė varža

### BLUETOOTH skyrius

Ryšų sistema:

BLUETOOTH 3.0 standartinė versija

Išvestis:

BLUETOOTH 2 standartinė maitinimo  
klasė

Didžiausias ryšio diapazonas:

Tiesioginio matomumo linija –  
apie 10 m<sup>1)</sup>

Dažnių diapazonas:

2,4 GHz diapazonas (2,4000–  
2,4835 GHz)

Moduliuojamo būdas:

FHSS (dažnio perjungimo plėstinis  
spektras)

Suderinami BLUETOOTH profiliai<sup>2)</sup>:

A2DP (Advanced Audio Distribution  
Profile (išplėstinis garso paskirstymo  
profilis))

AVRCP (garso ir vaizdo nuotolinio  
valdymo profilis)

SPP (Serial Port Profile (serijinio  
prievedo profilis))

Palaikomi kodekai:

SBC (pojuosčio kodekas)

AAC (patobulintas garso kodavimas)

LDAC

<sup>1)</sup> Faktinis diapazonas gali skirtis  
atsižvelgiant į tokius veiksnius: kliūtys  
tarp įrenginių, magnetiniai laukai  
aplink mikrobangų krosnelę, statinė  
elektra, priėmimo jautrumas, antenos  
efektyvumas, operacinė sistema,  
taikomoji programa ir kt.

<sup>2)</sup> BLUETOOTH standartiniai profiliai nurodo  
BLUETOOTH ryšio tarp įrenginių tikslą.

## Bendroji informacija

Maitinimo reikalavimai:

Šiaurės Amerikai skirtas modelis:

120 V kintamoji srovė, 60 Hz

Kiti modeliai: 120 V–240 V kintamoji  
srovė, 50/60 Hz

Energijos sąnaudos:

30 W

Energijos sąnaudos budėjimo režimu:

Kai BLUETOOTH budėjimo režimas  
išjungtas: 0,5 W (ekonomiškas  
režimas)

Kai BLUETOOTH budėjimo režimas  
įjungtas: 2,8 W (visi belaidžio tinklo  
prievadai įjungti)

Apytiksliai matmenys (plotis / aukštis /  
ilgis):

262 mm × 524 mm × 273 mm

Apytikslis svoris:

7 kg

Sistemos vienetų skaičius:

1 vnt.

Komplekte esantys priedai:

Kintamosios srovės maitinimo  
laidas (1)

Kintamosios srovės kištuko  
adapteris\* (1) (pridedamas tik tam  
tikruose regionuose)

\* Šis kištuko adapteris neskirtas  
naudoti Čilėje, Paragvajuje ir  
Urugvajuje. Naudokite šį kištuko  
adapterį tose šalyse, kuriose jo reikia.

Gamintojas pasilieka teisę iš  
anksto neperspėjęs keisti dizainą  
ir specifikacijas.

---

## Informacija apie licenciją ir prekių ženklus

- BLUETOOTH® žodinis ženklas ir logotipai yra „Bluetooth SIG, Inc.“ registruotieji prekių ženklai. „Sony Corporation“ tokius ženklus naudoja pagal licenciją. Kiti prekių ženklai ir prekių pavadinimai priklauso atitinkamiems savininkams.
- N žyma yra „NFC Forum, Inc.“ prekės ženklas arba registruotasis prekės ženklas Jungtinėse Amerikos Valstijose ir kitose šalyse.
- „Google Play“ ir „Android“ yra „Google Inc.“ prekių ženklai.
- LDAC™ ir LDAC logotipas yra „Sony Corporation“ prekių ženklai.
- „Apple“, „Apple“ logotipas, „iPhone“ ir „iPod touch“ yra „Apple Inc.“ prekių ženklai, registruoti JAV ir kitose šalyse. „App Store“ yra „Apple Inc.“ paslaugos ženklas.
- Užrašai „Made for iPod“ ir „Made for iPhone“ nurodo, kad elektroninis priedas skirtas būtent „iPod“ ir „iPhone“, be to, gamintojas patvirtino, jog priedas atitinka „Apple“ charakteristikų standartus. „Apple“ neatsako už šio įrenginio veikimą ar jo atitiktį saugos ir reguliavimo standartams. Atkreipkite dėmesį, kad, kai šis priedas naudojamas kartu su „iPod“ ar „iPhone“, gali suprastėti belaidžio ryšio veikimas.
- WALKMAN ir WALKMAN logotipas yra registruotieji „Sony Corporation“ prekių ženklai.
- Visi kiti prekių ženklai ir registruotieji prekių ženklai priklauso jų savininkams. Ženklai™ ir® šiame vadove nenaudojami.



<http://www.sony.net/>



**Bluetooth®**



\* 4 5 9 7 2 6 4 2 1 \* (1)