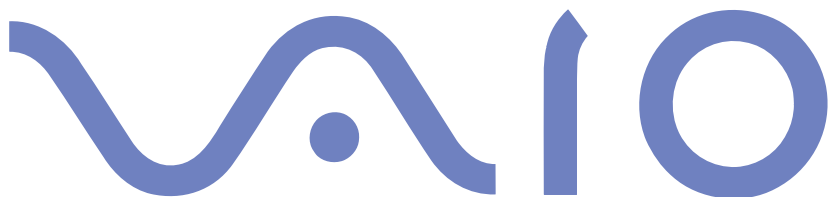


Guía del software

Serie PCG-FR



W10

Léame primero

Aviso

Este producto contiene software propiedad de Sony y con licencia a terceros. El uso de este software está sujeto a los términos y condiciones de los acuerdos de licencia incluidos con este producto. Las especificaciones del software están sujetas a cambios sin previo aviso y podrían no ser necesariamente idénticas a las versiones que están actualmente a la venta. Las actualizaciones y adiciones al software pueden exigir costes adicionales. Las suscripciones a los proveedores de servicio en línea pueden exigir una cuota e información sobre su tarjeta de crédito. Los servicios financieros podrían exigir acuerdos previos con las instituciones financieras participantes.

© 2003 Sony Corporation. Todos los derechos reservados.

Se prohíbe la reproducción total o parcial sin permiso.

Contrato de Licencia de Software para el Usuario final (CLUF)

Este Contrato de Licencia de Software para el Usuario final (el **CLUF**) es un contrato legal entre usted y Sony Corporation (de ahora en adelante **Sony**), una corporación constituida bajo las leyes japonesas, el fabricante de su sistema de ordenador **Sony** (el **HARDWARE SONY**). Lea atentamente este CLUF antes de instalar o utilizar el software que se distribuye conjuntamente con el presente CLUF (el **SOFTWARE SONY**). Al instalar o utilizar el SOFTWARE SONY, acepta quedar vinculado con los términos del presente contrato. El SOFTWARE SONY sólo puede utilizarse en conjunto con el HARDWARE SONY. El SOFTWARE SONY sólo puede utilizarse bajo licencia y no está a la venta.

A pesar de lo precedente, el software distribuido con el Contrato de Licencia de Software para el Usuario final (**CLUF para terceros**), incluyendo, pero no limitado al sistema operativo Windows® suministrado por Microsoft Corporation, estará cubierto por el CLUF para terceros.

Si no está de acuerdo con los términos de este CLUF, le rogamos devuelva el SOFTWARE SONY junto con el HARDWARE SONY al lugar donde lo adquirió.

1. Licencia. Este SOFTWARE SONY y la documentación relacionada está autorizado por **Sony**. Este CLUF le permite utilizar el SOFTWARE SONY para su uso personal en un único HARDWARE SONY instalado fuera de una red y sólo podrá realizar una copia del SOFTWARE SONY en formato legible por máquina para hacerlo servir exclusivamente como copia de seguridad.

2. Restricciones. El SOFTWARE SONY contiene material protegido por copyright y otro material de marca. Con el fin de protegerlos, y excepto cuando esté permitido por las leyes pertinentes, no podrá descompilar, aplicar ingeniería inversa o desarmar el SOFTWARE SONY en parte o en su totalidad. Queda prohibido vender o alquilar el SOFTWARE SONY o copias del mismo a terceros excepto para transferir el SOFTWARE SONY junto con el HARDWARE SONY y previa aceptación de los términos y condiciones del presente CLUF por parte del destinatario.

3. Garantía limitada. Sony garantiza, por un período de noventa (90) días a partir de la fecha entrega (indicada en su factura), que el medio en el que se ha grabado el SOFTWARE SONY está libre de defectos materiales. Durante el período de aplicación de la garantía, **Sony** sustituirá, sin coste alguno, el medio defectuoso, siempre que sea devuelto en su embalaje original al lugar donde fue adquirido, junto con un justificante de la fecha de adquisición. **Sony** no se hace responsable de reemplazar el medio dañado por accidente, abuso o mala utilización del mismo. La antedicha garantía limitada descarta cualquier otra representación, condiciones y garantías, tanto expresas como implícitas, por decreto o de otra manera y **Sony** renuncia expresamente a cualquier otra garantía o condiciones incluyendo, pero no limitándose a, las garantías implícitas y/o condiciones de calidad satisfactoria y aptitud para un propósito en particular. Los términos de esta garantía limitada no afectan ni perjudican a sus derechos como consumidor establecidos por la ley, ni limitan o excluyen cualquier responsabilidad por defunción o lesiones personales causadas por la negligencia de **Sony**.

4. Expiración. Este CLUF es efectivo hasta que se ponga término. Puede poner fin a este CLUF en cualquier momento destruyendo el SOFTWARE SONY, la documentación relacionada y todas las copias del mismo. Este CLUF expirará inmediatamente sin aviso por parte de Sony, si usted deja de cumplir cualquiera de las cláusulas establecidas por este CLUF. Al llegar al término, deberá destruir el SOFTWARE SONY, la documentación relacionada y todas las copias del mismo.

5. Leyes aplicables. Este CLUF estará regido por y interpretado de acuerdo con las leyes de Japón.

Si tiene alguna pregunta relacionada con este CLUF o con esta garantía limitada, le rogamos consulte la **Guía de servicio al cliente** para saber cómo ponerse en contacto con VAIO-Link.

ENERGY STAR®

En su calidad de socio de ENERGY STAR®, **Sony** ha determinado que este producto cumple con las directrices de ENERGY STAR® en cuanto a eficacia energética. El **Programa Internacional ENERGY STAR® de equipamiento de oficina** es un programa internacional que fomenta el ahorro de la energía a través del empleo de ordenadores y de su equipo de oficina. Este programa respalda el desarrollo y difusión de productos cuyas funciones reduzcan eficazmente el consumo de energía. Se trata de un sistema abierto en el que los propietarios de empresas pueden participar voluntariamente. Los productos a los que va destinado son equipos de oficinas, como ordenadores, pantallas, impresoras, facsímiles y fotocopiadoras. Todas las naciones participantes utilizan las mismas normas y logotipos.

ENERGY STAR es una marca registrada en EE.UU.



Marcas comerciales

Sony, DVgate, ISP Selector, MovieShaker, Network Smart Capture, PictureGear Studio, SonicStage, Sony Style Imaging, UI Design Selector, VAIO Edit Components, Memory Stick y el logotipo Memory Stick, VAIO System Information, VAIO y el logotipo VAIO son marcas comerciales de Sony Corporation.

Microsoft, Windows y el logotipo Windows XP Home son marcas registradas de Microsoft Corporation.

i.LINK es una marca comercial de Sony utilizada para designar que el producto contiene una conexión IEEE1394.

Adobe, Adobe Photoshop Elements y Adobe Acrobat Reader son marcas comerciales de Adobe Systems Incorporated.

QuickTime y el logotipo QuickTime son marcas comerciales utilizadas con licencia. QuickTime está registrada en EE.UU. y en otros países.

RealOne Player es una marca comercial o una marca registrada de RealNetworks, Inc. en EE.UU. y en otros países.

PowerPanel es una marca comercial de Phoenix Technologies Ltd.

WinDVD for VAIO es una marca comercial de InterVideo, Inc.

Symantec Norton AntiVirus es una marca comercial de Symantec Corporation.

Todos los demás nombres de sistemas, productos y servicios son marcas comerciales de sus respectivos propietarios. En el manual no se han especificado las marcas TM o [®].

Las especificaciones están sujetas a cambios sin previo aviso.


¿Cómo registrar su VAIO?


Sólo tardará unos momentos en registrar su ordenador Sony VAIO.

Al registrar su ordenador, podrá beneficiarse del compromiso Sony de calidad en la asistencia al cliente y recibirá las siguientes ventajas:

- ❑ **Club VAIO** – Soporte en línea, manuales de aprendizaje, consejos y trucos, foros de noticias, concursos, descargas y actualizaciones de software gratuitas.
- ❑ **VAIO-Link** – Si experimenta algún tipo de problemas con su ordenador, puede consultar el sitio web VAIO-Link en busca de una posible solución: <http://www.vaio-link.com>.
- ❑ **Garantía** – Proteja su inversión. Consulte en la hoja de **Garantía** los términos y condiciones y consulte la **Guía Solución de problemas** para obtener información adicional.

Para registrar su ordenador VAIO, proceda de la siguiente manera:

- 1 Establezca una conexión Internet (consulte **Configuración del módem (página 80)**).
- 2 Haga doble clic en el icono **VAIO Online Registration**  del escritorio. También puede encontrar el enlace en el menú **Inicio**.
- 3 Cambie su idioma si es necesario y haga clic en **Next**.
- 4 Haga clic en **Register Now** y a continuación en **Next**. Verá la página web <https://registration.sonystyle-europe.com/vaio/registration.asp>.
- 5 Escriba su nombre y apellidos. El número de serie de su ordenador se completa automáticamente.
- 6 Haga clic en **Submit**.
- 7 Rellene los datos requeridos y haga clic en **Submit**. Su VAIO está registrado y aparece una pantalla de agradecimiento. Si introduce su dirección de correo electrónico, recibirá un mensaje de confirmación del Club VAIO.

 Una vez registrado, podrá acceder a la Inscripción en línea VAIO siempre que lo desee y actualizar sus datos sin necesidad de rellenar el cuestionario.

Acerca del software suministrado con su ordenador

En esta sección se presenta una visión general de las posibilidades que ofrece el software suministrado con su ordenador.

El paquete de software incluye el software preinstalado, así como todas las aplicaciones que puede instalar desde el CD de aplicación suministrado. Consulte la hoja impresa de **Especificaciones** para ver el software preinstalado y también la información de instalación en el folleto del CD de aplicaciones.

En la mayoría de los casos, el software preinstalado puede encontrarse en **Inicio / Todos los programas**.

Software Sony

DVgate

Sony Electronics



DVgate es un conjunto formado por 3 aplicaciones complementarias: DVgate Motion, DVgate Still y DVgate Assemble. Esta compilación facilita la selección y edición de vídeo-clips digitales y los reúne en un vídeo casero con aspecto profesional. Utilice i.LINK™ para conectar su cámara de vídeo digital y el ordenador funcionará como una mesa de edición con la que podrá capturar, previsualizar, cortar y ensamblar sus selecciones y guardar las secuencias en formato AVI o MPEG 1 & 2. DVgate Still visualiza imágenes de vídeo digital procedentes de una grabadora videocasete digital o de una cámara de vídeo digital (sólo es posible si su cámara tiene entrada / salida DV o al menos una salida DV para DVGate Still) y las guarda como archivos gráficos en su disco duro.

Consulte **¿Cómo utilizar DVgate? (página 17)**.



EverQuest



Sony Computer Entertainment America Inc.

EverQuest es un popular juego de ordenador al que pueden jugar simultáneamente varias personas en Internet. El enlace que aparece en su escritorio Windows® le llevará al sitio web EverQuest donde podrá encontrar más información.


<http://everquest.station.sony.com>

ISP Selector



Sony Electronics

Con el ISP Selector podrá instalar fácilmente el Proveedor de Servicio Internet (PSI) que más le interese. Sólo tiene que elegir su país y su idioma en las listas desplegadas y aparecerán los proveedores disponibles. Haga clic en el botón **Install** situado al lado de PSI y comenzará la instalación.

 Una vez seleccionado el país, sólo podrá configurar los PSI de dicho país.

MovieShaker



Sony Electronics

MovieShaker® crea películas personales – incluyendo transiciones, efectos especiales, música de fondo y texto. Sólo tiene que importar sus clips, elegir la melodía que desea y MovieShaker® se encargará del resto. También puede tomar el control y producir sus propias películas. Elija el orden preciso de los clips, los efectos especiales y las transiciones. Puede también importar su propia música y MovieShaker® ajustará automáticamente la duración de la canción a la duración de la película.

Consulte **¿Cómo utilizar MovieShaker? (página 31)**

Network Smart Capture



Sony Electronics

Network Smart Capture es una aplicación diseñada para capturar imágenes fijas y en movimiento utilizando una cámara digital o una videocámara USB conectada a su ordenador o la cámara Motion Eye integrada en los ordenadores VAIO. Este software le permite ver las fotos que toma y enviarlas a diversos destinatarios. Incluye una cámara web que puede ser configurada para tomar imágenes a intervalos establecidos, ¡sin necesidad de estar presente!

Consulte **¿Cómo utilizar Network Smart Capture? (página 36)**.

PictureGear Studio



Sony Electronics

PictureGear Studio es un software fácil utilización que ha sido diseñado para ayudarle a sacar el máximo partido de las fotografías tomadas con una cámara digital. Con el software PictureGear Studio, podrá cargar fácilmente las fotografías en su ordenador, crear álbumes, etiquetas e imprimir. PictureGear Studio incluye prestaciones como un álbum de fotos y un estudio de impresión.

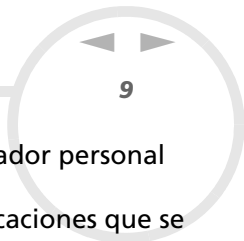
Consulte **¿Cómo utilizar PictureGear Studio? (página 59)**.

SonicStage



Sony Electronics

SonicStage es una aplicación de software con OpenMG, una tecnología de protección del copyright desarrollada por Sony Corporation y diseñada para permitir la grabación y reproducción de música digital en un ordenador personal. Una vez que los datos han sido codificados y registrados en el disco duro, la tecnología OpenMG le permitirá reproducirlos en el PC, pero impedirá su distribución desautorizada. El objeto de la tecnología OpenMG es crear un entorno en el que se puedan distribuir grandes cantidades de música de alta calidad sin la subsiguiente distribución desautorizada de los archivos musicales. El software



SonicStage codifica y administra los archivos musicales que han sido descargados al ordenador personal empleando los servicios EMD o adoptados (o creados) desde su propio CD o Internet. Para utilizar las funciones CD-R, se debe instalar el módulo CD-R desde el CD-ROM de aplicaciones que se facilita con el ordenador.

Consulte **¿Cómo administrar los archivos de sonido con SonicStage? (página 50)**.

Sony Style Imaging (acceso directo en el escritorio)



Sony Electronics

Sony Style Imaging es una forma fácil de compartir sus fotos y vídeos digitales con su familia y amigos. Utilice Sony Style Imaging con la(s) aplicación/aplicaciones Network Smart Capture y MovieShaker para sacar el máximo partido de sus imágenes y películas. Cuando se registra como miembro de Sony Style Imaging, podrá guardar sus fotos e encargar impresiones.

Vaya a la siguiente página web para hacerse miembro GRATUITAMENTE:

<http://www.sonystyle-imaging.com>

UI Design Selector



Sony Electronics

Podrá cambiar el diseño de la ventana del software Sony compatible con UI Design Selector.

Consulte **¿Cómo cambiar el diseño de sus ventanas con el programa UI Design Selector? (página 82)**.



VAIO Edit Components

Diseñado como complemento para Adobe® Premiere®, VAIO Edit Components incluye elementos especiales para hacer compatibles los componentes activos de i.LINK™-DV y así crear películas caseras de calidad superior, incluso después de editarlas. Ahora podrá controlar el dispositivo DV desde su ordenador, importar y editar la película y exportarla de nuevo al DV. Para poder utilizar el software VAIO Edit Components de Sony, primero debe instalar Adobe® Premiere® versión 6.0* en su ordenador.

* A la venta.

VAIO System Information



Sony Electronics

Con VAIO System Information, podrá verificar en todo momento la **información relativa al producto** (nombre del modelo, número de serie, versión BIOS, versión SO y número de serie SO) y la **información relativa al sistema** (CPU, frecuencia del reloj, memoria del sistema y memoria caché) de su ordenador portátil.

CD-ROM de recuperación



Sony Corporation

Los CD-ROM de recuperación le permiten volver a instalar el sistema, el software y los controladores incluidos en su ordenador en el momento de la adquisición si los borrara por error o estuvieran corrompidos. Asimismo, la reinstalación de un solo controlador podría corregir un problema del ordenador sin necesidad de recuperar la totalidad del sistema.

Consulte **¿Cómo utilizar los CD-ROM de recuperación? (página 99)**.

! Los CD-ROM de recuperación pueden utilizarse únicamente en el ordenador Sony que ha adquirido y no pueden utilizarse en otros PC Sony o de otros fabricantes.

Sistema operativo y otro software

Windows® XP Home Edition con Service Pack 1

Microsoft Corporation



Microsoft® Windows® XP Home Edition le permite disfrutar de nuevos niveles de fiabilidad que ayudarán a su ordenador a seguir funcionando durante mucho más tiempo. Si hubiera algún problema, podrá volver rápidamente al estado en que se encontraba su sistema antes de producirse el problema. El nuevo y sencillo diseño visual le permite utilizar su ordenador de la forma que siempre ha deseado. Si comparte su ordenador con otros usuarios, cada uno podrá disfrutar de sus propias preferencias personales ya que este sistema operativo Windows® permite al ordenador manejar varias actividades al mismo tiempo. Windows® XP Home Edition protege automáticamente el ordenador contra el acceso desautorizado mientras está navegando por Internet.

En caso de consultas o necesidad de asistencia técnica, consulte:

<http://support.microsoft.com/directory>

Internet Explorer 6.0

Microsoft Corporation



Internet Explorer es el explorador Internet de Microsoft que le permite navegar por la Web. El Asistente de Instalación configura su ordenador de forma que pueda conectarse automáticamente a su proveedor de servicio. Un paquete completo de correo electrónico le permite enviar y recibir correo – incluyendo archivos adjuntos – a través de Internet. NetMeeting, Outlook Express y Microsoft Chat son sólo algunos de los componentes que se incluyen en Internet Explorer 6.0. Este sistema también incluye el cifrado 128-bit, el máximo nivel de protección para todas sus comunicaciones por Internet, incluyendo el uso de tarjetas de

crédito y las transacciones financieras. El completo manual de aprendizaje en línea ayuda a los nuevos usuarios a familiarizarse con el uso de Internet.

En caso de consultas o necesidad de asistencia técnica, consulte:

<http://support.microsoft.com/directory>

Adobe® Acrobat® Reader 5.1

Adobe Systems Incorporated



El software Acrobat® Reader le permite ver, navegar e imprimir documentos electrónicos en formato PDF (Portable Document Format) de Adobe, un formato de archivo abierto diseñado para conservar la conformidad de los documentos creados en las principales plataformas de ordenador. Con Acrobat® Reader podrá abrir y ver archivos PDF desde su explorador Web haciendo clic en el archivo PDF insertado en el archivo HTML. Podrá ver rápidamente la primera página mientras se descarga el resto del documento. En caso de consultas o necesidad de asistencia técnica, consulte:

<http://www.adobe.com>

Adobe® Photoshop® Elements

Adobe Systems Incorporated



El software Adobe® Photoshop® Elements representa la nueva generación de edición de imágenes con potentes prestaciones que ofrecen algo nuevo a cada usuario. Con el juego de herramientas más amplio y productivo disponible en la actualidad, Photoshop® Elements le ayudará a explorar su creatividad y a conseguir resultados de la máxima calidad con todas las medios de imágenes.

En caso de consultas o necesidad de asistencia técnica, consulte:

<http://www.adobe.com>

QuickTime 5.0



Apple

QuickTime es la tecnología Apple que hace que el vídeo, el sonido, la música, las 3D y la realidad virtual parezcan cobrar vida en su explorador Internet y en Windows.

Para obtener información adicional, consulte el sitio web:

<http://www.apple.com/quicktime>

RealOne Player



RealNetworks

RealOne Player es el reproductor de vídeos y de sonido RealNetworks que le permite manejar conjuntamente los principales tipos de medios de comunicación. Sus numerosas prestaciones le permiten acceder a más de 3000 estaciones de radio en las que se ofrece música, noticias y deportes; reproducir y guardar archivos de audio y crear sus propios CD audio; y organizar sus clips de vídeo y audio antes de transferirlos a dispositivos de almacenamiento portátiles.

<http://www.real.com>

Symantec Norton AntiVirus (como archivo de configuración en el disco duro)



Symantec

Este paquete de software incluye suscripciones gratuitas de 90 días a actualizaciones de herramientas antivirus.

Con Norton AntiVirus, podrá escanear los archivos, las carpetas o toda la unidad en busca de virus y poner en cuarentena los archivos infectados para someterlos al Symantec AntiVirus Research Center (SARC). Los archivos sometidos al SARC serán analizados y los resultados se darán a conocer automáticamente en menos de siete días. Cuando configura correctamente Norton AntiVirus, su ordenador está protegido. Norton AntiVirus puede inspeccionar automáticamente los registros de arranque en busca de virus mientras arranca

el sistema, comprobar si los programas tienen virus en el momento en que los va a utilizar, escanear todas las unidades de disco locales una vez por semana en busca de virus y hacer un seguimiento de su ordenador en busca de actividades que sugieran la presencia de un virus. También puede escanear los archivos que descarga de Internet y revisar los disquetes para detectar virus de inicialización cuando los utilice. Deberá lanzar la instalación de Norton AntiVirus y, a continuación, se le indicará que actualice las definiciones de los virus. Es normal debido a la aparición de nuevos virus desde el momento en que su ordenador VAIO salió de la fábrica.

Si desea más información, consulte los archivos de ayuda en línea y el sitio web:

<http://www.symantec.com/techsupp>

VAIO Web Phone



CallServe Communications Ltd.

En cuanto haya adquirido un teléfono USB, este teléfono Internet le permitirá realizar llamadas telefónicas desde su ordenador a cualquier otro teléfono a través de Internet. Podrá hacer llamadas internacionales a precios notablemente más bajos y realizar llamadas de teléfono al mismo tiempo que navega por la web (con sólo una línea telefónica).

Para obtener información adicional, consulte los archivos de ayuda en línea y el sitio web:

<http://www.callserve.com/ES/help/index.asp>

WinDVD for VAIO



InterVideo, Inc.

WinDVD for VAIO de InterVideo Inc. es la forma más sencilla de utilizar el reproductor de DVD. WinDVD for VAIO combina todas las prestaciones que espera encontrar en un reproductor de DVD estándar, además de otras funciones muy avanzadas, decodificador de vídeo de gran precisión, una selección de interfaces de usuario y opciones de visualización de vídeos. Podrá ver películas en DVD, títulos DVD interactivos, el

contenido de vídeos MPEG y CD audio y de vídeo. WinDVD for VAIO determina automáticamente el tipo de disco introducido en la unidad DVD y utiliza el método de reproducción adecuado.

Si tiene preguntas o requiere asistencia técnica, consulte:

<http://www.intervideo.com>

¿Cómo utilizar el software de vídeo?

Su VAIO incluye las siguientes aplicaciones de software de vídeo. Consulte la hoja impresa de **Especificaciones** para ver si están preinstaladas. Si fuera pertinente, lea la **Guía del CD de aplicaciones** para obtener los datos de instalación.

- ❑ **¿Cómo utilizar DVgate? (página 17)**
- ❑ **¿Cómo utilizar MovieShaker? (página 31)**
- ❑ **¿Cómo utilizar Network Smart Capture? (página 36)**


¿Cómo utilizar DVgate?

DVgate es un software de aplicación que le permite tomar y editar posteriormente en su ordenador las imágenes filmadas con dispositivos de vídeo digitales (dispositivos DV), como cámaras de vídeo digitales. También le ofrece la posibilidad de enviar el material editado a un dispositivo DV y grabarlo.

Con DVgate, podrá editar fácilmente las imágenes con su ordenador y con un dispositivo DV.

DVgate consiste en 3 aplicaciones:

- ❑ **DVgate Motion;**
- ❑ **DVgate Still;**
- ❑ **DVgate Assemble.**

 Dependiendo de la configuración del ordenador, podrían perderse encuadres durante la toma de vídeo y podrían duplicarse encuadres mientras se graba el vídeo editado. Para evitarlo, asegúrese de configurar su ordenador de acuerdo con los ajustes recomendados. Para que su ordenador utilice DVgate, consulte cómo configurarlo en la ayuda en línea de DVgate.

¿Cómo utilizar DVgate Motion?

Con DVgate Motion podrá realizar vídeos y grabar los vídeos editados en un dispositivo DV.

- ❑ **Realización de un vídeo:**
Puede capturar **automáticamente** o **manualmente** cualquier escena o porción de las imágenes grabadas en un dispositivo DV, como una cámara de vídeo digital. Y lo que es más, podrá especificar las escenas exactas que desea grabar mientras observa la cinta en el monitor. Después podrá decidir si desea guardar las escenas seleccionadas en archivos diferentes o en un solo archivo.
- ❑ **Registro de un vídeo editado en un dispositivo DV:**
Puede grabar el vídeo editado en una cinta utilizando un dispositivo DV, como una cámara de vídeo digital*, conectado al ordenador. Con DVgate, no estará limitado a la grabación de clips individuales, sino que podrá grabar de una vez una serie de clips en el dispositivo DV.

Para lanzar DVgate Motion, proceda de la manera siguiente:

- 1 Conecte la cámara al ordenador con el cable i.LINK™ y enciéndala.
- 2 Haga clic en **Inicio, Todos los programas, DVgate, DVgate Motion**. Aparecen las ventanas **DVgate Motion** y **Monitor**.

* La cámara de vídeo digital debe tener un conector DV-IN.


¿Cómo capturar vídeos?

Puede importar vídeos en su ordenador de forma automática o manual.

Para importar vídeos en su ordenador de forma automática, proceda de la manera siguiente:

- 1 Asegúrese de que ha instalado DVgate desde el CD-ROM de aplicación (consulte la hoja impresa de **Especificaciones** y la **Guía CD de aplicaciones**).
- 2 Inicie **DVgate Motion**.
- 3 Haga clic en la flecha hacia abajo y seleccione **Import-Auto** en la lista desplegable **Mode**.
Utilice los botones de control de la cámara DVgate para reproducir, rebobinar o avanzar la cinta hasta el código de tiempo seleccionado y comenzar a grabar.
- 4 Pulse **Play** para poner en marcha el vídeo.
El vídeo aparece en la ventana **Monitor**.
- 5 Haga clic en **Mark** para marcar el principio del primer segmento.
El primer encuadre del segmento a capturar aparece en la ventana **In/Out list**.
Vuelva a hacer clic en **Mark** para marcar el final del segmento a capturar.
El último encuadre del segmento a capturar aparece en la ventana **In/Out list**.
Siga marcando tantos segmentos como desee.



- 6 Haga clic en **Capture** para importar el segmento de vídeo seleccionado o haga clic en **Capture All** para importarlos todos de una vez.
Aparece la ventana **Save as a file**.
 - 7 Seleccione el lugar donde desea guardar el archivo.
 - 8 Haga clic en el botón **Save**.
DVgate captura los segmentos.
Aparece el mensaje **Capturing complete**.
 - 9 Para acabar, haga clic en **OK** en la ventana **DVgate Motion**.
La información relativa al proceso de captura aparece en la ventana **Report**.
 - 10 Haga clic en **OK**.
 - 11 Salga de DVgate Motion.
En la pantalla aparece la ventana **Dvmotion2**.
Después podrá guardar la lista **In/Out list**, que le permitirá capturar más adelante las mismas secuencias de vídeo, o cambiar los parámetros de In/Out.
-  Cuando grabe vídeos en una cinta o los reproduzca, asegúrese de que la cámara esté en el modo VTR (Video Tape Recorder - Grabación de vídeos).
Si desea importar manualmente vídeos en su ordenador, consulte el archivo de ayuda en línea de DVgate.

¿Cómo grabar los vídeos editados en un dispositivo DV?

Para grabar los vídeos editados en un dispositivo DV, proceda de la manera siguiente:


- 1 Ajuste los valores de corrección de la grabación.
- 2 Añada los archivos a la Lista de grabación.
- 3 Grabe manualmente, o a distancia, el vídeo en el dispositivo DV.

¿Cómo ajustar los valores de corrección de grabación?

Para garantizar la exactitud de la grabación, podrá especificar los valores de corrección de la grabación. El ajuste de los valores de corrección de la grabación es especialmente importante cuando se realizan grabaciones con empalmes. Puede especificar usted mismo los valores o ajustarlos automáticamente utilizando la función de calibración automática. Los valores generados por la función de calibración automática suelen ser correctos.

Para ajustar automáticamente los valores de corrección de grabación, proceda de la manera siguiente:

- 1 Lance DVgate Motion.
- 2 Haga clic en la flecha hacia abajo y seleccione **Export - Auto** en la lista desplegable **Mode**.
- 3 Seleccione **Adjust on Recording...** en el menú **Settings**.
Aparece la casilla de diálogo **Adjust on Recording**.
- 4 Haga clic en el botón **AutoAdjust**.
DVgate Motion activa el dispositivo DV conectado y determina automáticamente los valores de ajuste.
- 5 Haga clic en **OK**.

 Para ajustar manualmente los valores de corrección de grabación, consulte el archivo de ayuda en línea de DVgate.

¿Cómo agregar archivos en la Lista de grabación?

Para agregar archivos en la Lista de grabación, proceda de la manera siguiente:

- 1 Lance **DVgate Motion**.
- 2 Haga clic en **Add** en **DVgate Motion – AVI file list**.
Aparece la casilla de diálogo **Add**.
- 3 Seleccione un archivo y haga clic en **Open**.
Se agregará el archivo especificado y en la pantalla aparecerá el número de serie, la primera y última imagen, el código temporal, la longitud del archivo y el nombre del archivo.

★ Si selecciona **Add all divided files saved with the same name**, DVgate Motion agregará todos los archivos con números de serie que tengan el mismo nombre. Los archivos con número de serie se crean al seleccionar en DVgate Motion y DVgate Assemble la opción de guardar archivos como archivos múltiples.



Todos los nuevos archivos se adjuntan al final de la lista.

Puede arrastrar varios archivos al mismo tiempo; sin embargo, el orden en que se añadirán a la lista es impredecible.

Podrá grabar archivos AVI con diferentes modos de sonido en un dispositivo DV, pero el sonido podría desaparecer durante aproximadamente un segundo (dependiendo del dispositivo DV) en el momento en que se cambia de un modo de sonido a otro.

Utilizando el modo de compresión de vídeo DV Codec sólo podrá agregar archivos AVI; los archivos MPEG no están admitidos.

Cuando se graba una secuencia de vídeo, asegúrese de que todas las imágenes se guardan utilizando el mismo modo. Si se graban utilizando modos distintos, el sonido o la imagen podrían estar distorsionados durante la reproducción.

Después de agregar los archivos en la Lista de grabación, podrá cambiar el orden, agregar o eliminar archivos.

Para cambiar el orden de los archivos en la Lista de grabación, proceda de la manera siguiente:

- 1 Haga clic en el archivo que desea mover mientras mantiene pulsado el botón del ratón.
- 2 Arrastre el archivo hasta la posición adecuada y suelte el botón del ratón.

Para eliminar un archivo de la Lista de grabación, proceda de la manera siguiente:

- 1 Haga clic en el archivo que desea eliminar.
- 2 Haga clic en **Delete**.
El archivo eliminado desaparecerá de la lista y se volverán a numerar los archivos restantes.
Haga clic en **Delete All** si desea eliminar todos los archivos.



Puede seleccionar varios archivos AVI o de imagen fija de la Lista de grabación haciendo clic sobre ellos mientras mantiene pulsadas la tecla **<Mayús>** o **<Ctrl>**.


Cuando mueva varios archivos, se moverán todos juntos.

Puede deshacer los cambios eligiendo **Undo** en el menú **Edit** inmediatamente después de insertar, mover o eliminar (un) archivo(s).

Puede guardar una Lista de grabación para utilizarla en el futuro. Los archivos de la Lista de grabación sólo pueden utilizarse en DVgate Motion.

Para ver una vista preliminar de un clip, proceda de la manera siguiente:

- 1 Seleccione el archivo que desea ver en la ventana **DVgate Motion – AVI file list**.
- 2 Haga clic en **Preview**.
Aparece la ventana **Monitor** y la ventana **Preview**.
La ventana **Monitor** muestra el primer encuadre del archivo.
Haga clic en el botón **Previous File** o en el botón **Next File** para seleccionar el archivo del que desea ver una vista preliminar.
Haga clic en **Preview All** para ver una vista preliminar de todos los archivos que aparecen en la lista.

 **Previous File** y **Next File** son botones para pasar la vista preliminar de un archivo a otro. No están diseñados para explorar la lista. Por tanto, no podrá hacer clic sobre ellos cuando sólo haya uno seleccionado. Cuando selecciona sólo un archivo, **Previous File** y **Next File** no funcionan.

¿Cómo grabar en el dispositivo DV?

Puede exportar vídeos, automática o manualmente, desde su ordenador a un dispositivo DV.

Para exportar automáticamente vídeos desde su ordenador a un dispositivo DV, proceda de la manera siguiente:

- 1 Conecte la cámara al ordenador con el cable i.LINK™ y encienda la cámara.
- 2 Inicie **DVgate Motion**.
- 3 Haga clic en la flecha hacia **abajo** y seleccione **Export-Auto** en la lista desplegable **Mode**.
- 4 Haga clic en el botón **Add** en la ventana **DVgate Motion - AVI file** y seleccione el archivo de vídeo que desea exportar.
- 5 Haga clic en **Record** o **Record All**.
Aparece la casilla de diálogo **Output**.
- 6 Seleccione el botón de opción **Add blank image**.
 - Si selecciona el botón **Append** en la casilla de diálogo **Output**, podrá añadir un(os) encuadre(s) en blanco durante la grabación.
El (los) encuadre(s) en blanco puede(n) colocarse en los siguientes puntos:

Head: Se coloca una imagen en blanco al principio de la secuencia de vídeo durante la grabación.

Tail: Se coloca una imagen en blanco al final de la secuencia de vídeo durante la grabación.

Both: Se colocan imágenes en blanco al principio y al final de la secuencia de vídeo durante la grabación.


- ❑ Podrá especificar la longitud de la imagen en blanco introduciendo el número de encuadres en la casilla **Length** de la casilla de diálogo **Output**.

7 Haga clic en **OK**.

La casilla de diálogo **Output** se cierra y comienza la grabación.

Las secuencias de vídeos se graban en el dispositivo DV en el orden en que han sido colocadas en la **Lista de grabación**.

- ★ Haciendo clic en **Record All** se enviarán al dispositivo conectado todos los archivos de vídeo mostrados en **Record List**. Haciendo clic en **Record** se enviarán al dispositivo conectado sólo los archivos de vídeo seleccionados en **Record List**.

-  Incluso cuando especifica que no se añadan encuadres en blanco, siempre se colocan varios encuadres en blanco al final del segmento grabado, independientemente de la configuración.

De esta forma se evita la grabación de ruido cuando se interrumpe la grabación.

No salga de Windows® ni cierre la sesión mientras esté grabando. De hacerlo, se estropeará la grabación.

Desactive el protector de pantalla en Windows®.

No inicie ninguna otra aplicación ni mueva ninguna ventana activa mientras está grabando.

La grabación desde el principio de la cinta podría no tener éxito si durante la grabación está controlando el dispositivo de vídeo a través de DVgate Motion.

No coloque el interruptor de potencia de la cámara de vídeo digital en la posición **Camera** ni lo apague mientras DVgate Motion está grabando.

Nunca alterne las fuentes de alimentación mientras está grabando en un casete de vídeo digital ya que podría interrumpir la grabación.

Si desea exportar manualmente vídeos desde su ordenador hasta un dispositivo DV, consulte el archivo de ayuda en línea de DVgate.

¿Cómo utilizar DVgate Still?

DVgate Still es una aplicación que visualiza imágenes de vídeo digitales enviadas desde dispositivos DV, del tipo de los casetes digitales o de las cámaras de vídeo digitales y las captura cómo imágenes fijas.

Dispone de las siguientes funciones:

- ❑ Control del dispositivo DV conectado y visualización de una imagen de vídeo en la pantalla de su VAIO.
- ❑ Captura de un total de 30 encuadres de imágenes fijas con 15 encuadres en las direcciones de avance y retroceso respectivamente.
- ❑ Captura de sólo un encuadre de una imagen fija.
- ❑ Posibilidades de guardar las imágenes fijas en formato BMP, JPEG, GIF o DVF.


 No reproduce el sonido grabado con la imagen.

¿Cómo capturar imágenes?

DVgate Still dispone de dos modos de captura: el modo **Continuous Capture** y el modo **Single Frame Capture**.


❑ **Continous Capture/Modo de captura continua:**

Si captura imágenes durante el modo **Play**, podrá capturar un total de 30 encuadres de imágenes fijas con 15 encuadres en las direcciones de avance y retroceso respectivamente. Se perderán todas las imágenes fijas que ya hayan sido capturadas. Si captura imágenes durante el modo **Pause**, sólo podrá capturar un encuadre de una imagen fija.

 Inmediatamente después de capturar durante el modo **Play** en modo **Continuous Capture**, el dispositivo DV se detendrá temporalmente.

❑ **Single Frame Capture/Modo de captura de un solo encuadre:**

Sólo podrá capturar un encuadre de una imagen fija. El resultado será el mismo incluso si captura durante el modo **Play** o **Pause**.


 La captura de 30 encuadres en modo **Continuous Capture** reemplazará a los 30 encuadres. La captura de un solo encuadre reemplazará al primer encuadre de la imagen fija, la captura del siguiente encuadre reemplazará al segundo y así sucesivamente.

Para conmutar entre el modo de captura continua y de captura de un solo encuadre, proceda de la manera siguiente:

- 1 Haga clic en **Settings** en la ventana DVgate Still.
- 2 Elija **Capture...**
Aparecerá la ventana **Capture Settings**.
- 3 Seleccione el botón **Capture frames continuously** para capturar en modo de **Captura Continua**.
Seleccione el botón **Capture frames continuously** para capturar en modo de **Captura de un Solo Encuadre**.

Para capturar imágenes, proceda de la manera siguiente:

- 1 Asegúrese de que ha instalado DVgate desde el CD-ROM de aplicación (consulte la hoja impresa de **Especificaciones** y la **Guía CD de aplicaciones**).
- 2 Conecte el dispositivo DV en su ordenador.
- 3 Lance **DVgate Still (Inicio/Todos los programas/DVgate/DVgate Still)**.
Aparece la ventana **DVgate Still**.
- 4 Fije el dispositivo DV en el modo **Play** o **Pause**.
La imagen de vídeo aparecerá en la ventana **Monitor**.
- 5 Haga clic en el botón **Capture**.
La imagen de vídeo de la ventana **Monitor** está siendo capturada.

 Arrastrando el control deslizante de la ventana **Capture** hacia la derecha o la izquierda le permite visualizar la imagen fija antes o después de la imagen actual.

- ! Si sale de DVgate Still sin guardar la imagen fija capturada, ésta se borrará.
- ! Incluso si intenta capturar imágenes de forma continua, es posible que no pueda capturar ciertos encuadres. En este caso, cierre todas las aplicaciones excepto DVgate Still y vuelva a intentarlo.



¿Cómo guardar las imágenes capturadas?

Puede guardar las imágenes fijas visualizadas en la ventana **DVgate Still - Still** en uno de los formatos siguientes: BMP, JPG, GIF o DVF.

Para guardar las imágenes capturadas, proceda de la manera siguiente:

- 1 Lance **DVgate Still** y capture las imágenes.
- 2 En la ventana **DVgate Still - Still**, seleccione la imagen fija que desea guardar.



- 3 Haga clic en el botón **Save**.
Aparece la casilla de diálogo **Save As**.
Utilice la lista desplegable **Location to Save** para seleccionar una carpeta.
Seleccione un formato de archivo en la lista desplegable **File Format**.
- 4 Haga clic en **Save**.
Se guarda la imagen capturada.

¿Cómo utilizar DVgate Assemble?

DVgate Assemble le permite editar archivos de vídeo y archivos de imágenes fijas que han sido capturadas con DVgate Motion y DVgate Still. Después, podrá ensamblarlas para formar un solo archivo. Podrá guardar estas secuencias de vídeo en archivos de formato AVI, MPEG1, o MPEG2*.

Para lanzar DVgate Assemble, proceda de la manera siguiente:

- 1 Haga clic en **Inicio**.
- 2 Vaya a **Todos los programas, DVgate** y después a **DVgate Assemble**. Aparecer la ventana principal **DVgate Assemble**.

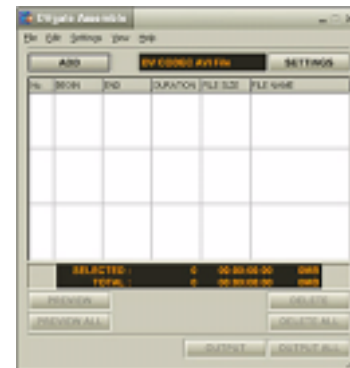
* Según el modelo.

¿Cómo crear una Lista de ensamblaje?

Puede crear una **Assemble List/Lista de ensamblaje** con los archivos que desea ensamblar. Después, podrá editar la lista de ensamblaje cambiando el orden de los archivos o agregando o eliminando archivos.

Para agregar archivos en la Lista de ensamblaje, proceda de la manera siguiente:

- 1 Asegúrese de que ha instalado DVgate desde el CD-ROM de aplicación, si corresponde (consulte la hoja impresa de **Especificaciones** y la **Guía CD de aplicaciones**).
- 2 Inicie **DVgate Assemble**.
- 3 Haga clic en el botón **Add**. Aparece la casilla de diálogo **Add**.
- 4 Elija **AVI file** en la casilla desplegable **Files of type**. Si selecciona **Add all divided files saved with the same name**, DVgate Assemble agregará a la lista todos los archivos con número de



serie que tengan el mismo nombre. Los archivos con número de serie son los archivos creados cuando DVgate Motion guardó archivos divididos y les asignó números consecutivos. Los números de los archivos divididos tienen 4 dígitos y aumentan en una unidad comenzando desde 0001.

5 Seleccione un archivo y haga clic en **Open**.

El archivo AVI se añade a la lista.



Los archivos importados se adjuntan al final de la Lista de ensamblaje.

Sólo podrá agregar archivos en formato AVI (DV CODEC), e imágenes fijas en formato BMP, JPEG y GIF. Consulte los archivos de ayuda para obtener información sobre la conversión de archivos AVI no compatibles.

Cuando agrega un archivo de imagen fija (BMP, JPEG o GIF), se mostrará el número de encuadres, el tamaño convertido y el modo de conversión del tamaño.

Puede guardar la lista de ensamblaje para utilizarla en el futuro. Los archivos de la lista de ensamblaje sólo pueden utilizarse en DVgate Assemble.

¿Cómo editar archivos AVI?

Puede editar los archivos AVI de la lista de ensamblaje para tener únicamente las escenas que desea utilizar. Por ejemplo, no es necesario volver a grabar los archivos si sólo desea utilizar una escena en particular de una secuencia de vídeo capturada con DVgate Motion. Tenga en cuenta que la eliminación de esa misma escena sólo estará disponible cuando seleccione el archivo AVI en la Lista de ensamblaje. Sin embargo, este comando está desactivado cuando se selecciona más de un archivo.

Para editar los archivos AVI en la Lista de ensamblaje para tener únicamente las escenas que desea utilizar, proceda de la manera siguiente:

- 1** Lance **DVgate Assemble**.
- 2** Seleccione el archivo AVI que desea editar en **Assemble List**.
- 3** Elija **Edit a clip...** en el menú **Edit**.
Aparece la casilla de diálogo **DVgate Assemble - Clip**.

- 4 Haga clic en el botón **Preview**.
Se reproduce la secuencia de vídeo de los archivos seleccionados.
Haciendo clic en los puntos **Begin** o **End** de la imagen podrá mover la posición de reproducción hasta el principio (**Begin**) o hasta el final (**End**).
Haga clic en el botón **Begin** cuando vea la escena que desea utilizar como comienzo de su película.
En la parte inferior de la casilla de diálogo aparecerá la imagen **Begin** y el código temporal.
Haga clic en el botón **End** cuando vea la escena que desea utilizar como punto final de su película.
En la parte inferior de la casilla de diálogo aparecerá la imagen **End** y el código temporal.
- 5 Haga clic en **OK**.
El archivo AVI ha sido editado.

¿Cómo combinar imágenes fijas con imágenes de vídeo?

Para combinar imágenes fijas con imágenes de vídeo, proceda de la manera siguiente:

- 1 Inicie **DVgate Assemble**.
- 2 Haga clic en el botón **Add**.
Aparece la casilla de diálogo **Add**.
- 3 Seleccione el tipo de archivo de imagen en la lista desplegable **Files of type**.
- 4 Seleccione un archivo de imagen y haga clic en **Open**.
La imagen se agrega a la **Assemble List**.
- 5 Elija **Edit a clip...** en el menú **Edit** de la ventana principal.
Aparece la casilla de diálogo **DVgate Assemble - Clip**.
- 6 Introduzca el tiempo de inserción en segundos o en encuadres.
- 7 Active o desactive el modo **Wide TV mode**.
- 8 Seleccione el tamaño de la pantalla.
- 9 Ajuste la altura y la anchura de las imágenes fijas en el momento de la salida:

- ❑ **Full size:** Aumenta el tamaño de la pantalla hasta llenar el monitor. Con esta selección podría cambiar la proporción entre la altura y la anchura de la imagen.
 - ❑ **Original Size:** Mantiene el tamaño original de la imagen, sin reducirla o aumentarla.
 - ❑ **Full size using aspect ratio as saved:** Aumenta el tamaño de la imagen al máximo sin cambiar la proporción entre la altura y la anchura.
- 10 Haga clic en el botón **Settings**.
Aparece la ventana **Settings**.
 - 11 Seleccione el formato final del archivo combinado entre las opciones AVI, MPEG1 ó MPEG2 (si estuviera disponible)*.
 - 12 Haga clic en **OK**.
Aparece **Assemble List**.
 - 13 Haga clic en **OK**.
Se combinan las imágenes fijas y de vídeo.

* Si elige el formato MPEG1 el tamaño del archivo se reducirá considerablemente.

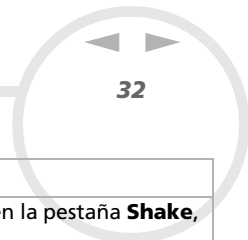
¿Cómo utilizar MovieShaker?

MovieShaker puede utilizarse para crear películas entretenidas e innovadoras sin necesidad de poseer conocimientos de edición. En unas cuantas etapas, podrá combinar películas cinematográficas con efectos especiales, imágenes fijas (fotografías) y archivos musicales y guardarlas en un formato que la mayoría de los ordenadores puede reproducir.

Para abrir MovieShaker, proceda de la manera siguiente:

- 1 Asegúrese de que ha instalado MovieShaker desde el CD-ROM de aplicación (consulte la hoja impresa de **Especificaciones** y la **Guía CD de aplicaciones**).
- 2 Haga clic en el botón **Inicio** de la barra de tareas de Windows®.
- 3 Vaya a **Todos los programas** y después a **MovieShaker**.
- 4 Haga clic en **MovieShaker**.







1	Barra de menús	Muestra los menús MovieShaker.
2	Panel del monitor	<p>Contiene Shake, Capture y la bandeja Edit. Seleccione una bandeja haciendo clic en la pestaña Shake, Capture o Edit.</p> <p>La bandeja Shake se utiliza para crear una escena de aproximadamente 30 segundos, incluyendo música de fondo, utilizando clips de la bandeja Clip de forma aleatoria.</p> <p>La bandeja Capture se utiliza para capturar imágenes directamente desde el dispositivo DV o el dispositivo MICROMV conectado a su ordenador e importarlas a la bandeja Clip. El monitor muestra las imágenes registradas en las cintas de vídeo del dispositivo DV o del dispositivo MICROMV.</p> <p>La bandeja Edit se utiliza para procesar escenas. Haga clic en una escena en la bandeja Product y se visualizará en la bandeja Edit. Puede agregar efectos en la escena arrastrándola desde la bandeja Effect y/o la bandeja Text y soltándola en la bandeja Edit.</p>
3	Panel Tool	<p>En el panel Tool, encontrará las bandejas Effect, Text, Transition, Narration e Index. Seleccione una bandeja haciendo clic en el botón Effect, Text, Transition, o Narration. Sólo cuando el dispositivo MICROMV ha sido conectado a su ordenador y se ha seleccionado MICROMV Device en el menú Device, aparece la bandeja Index mientras se muestra la bandeja Capture en el panel del monitor.</p> <p>La bandeja Effect contiene diversos efectos que pueden aplicarse a la escena.</p> <p>La bandeja Text proporciona una herramienta para crear un efecto de texto que puede aplicarse a la escena.</p> <p>La bandeja Transition contiene diversos efectos de transición para insertar entre las escenas.</p> <p>La bandeja Narration proporciona una herramienta para grabar narraciones e insertarlas en la película.</p> <p>La bandeja Index proporciona una herramienta para capturar imágenes desde un dispositivo MICROMV e importarlas a la bandeja Clip.</p>
4	Bandeja Clip	<p>La bandeja Clip se utiliza para colocar los clips que serán procesados con MovieShaker. Puede contener archivos de películas, imágenes fijas y/o sonido.</p>
5	Bandeja Product	<p>La bandeja Product es el lugar donde se ordenan los clips para hacer una película. En la bandeja Product, encontrará Storyboard Display y Timeline Display.</p> <p>En Storyboard, podrá ordenar las escenas y las transiciones.</p> <p>En Timeline, podrá ordenar las escenas, las transiciones, la música de fondo y la narración, así como hacer ajustes precisos en los puntos de inicio/fin y la duración de las escenas, transiciones, música de fondo y la narración.</p>


¿Cómo importar clips de imagen y sonido?

Antes de que pueda crear una película, es necesario importar los clips de imagen y sonido que desea utilizar.

Para importar clips de imagen y sonido, proceda de la manera siguiente:

- 1 Haga clic en el botón **File import** .
Aparece la casilla de diálogo **Import**.
- 2 Haga clic en el archivo que desea agregar.
- 3 Haga clic en **Open**. El archivo se agrega a **Clip tray**.



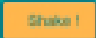
 Si se importan archivos de más de 75 segundos de longitud MovieShaker podría dejar de responder.

Para eliminar un clip de la bandeja **Clip**, arrástrelo desde la bandeja **Clip** y suéltelo en el icono de la papelera . Esta acción borra el clip únicamente de la bandeja, el archivo original no se borra.

¿Cómo crear una película?

Después de agregar los clips a la bandeja **Clip**, podrá crear cortos utilizando la función **Shaker**. Shaker selecciona aleatoriamente clips de la bandeja **Clip** para crear una escena de 30 segundos.

Para crear una película, proceda de la manera siguiente:

- 1 Haga clic en la pestaña **Shake** .
- 2 Seleccione un estado de ánimo haciendo clic en una de las caras de la bandeja **Shaker** .
Haga clic en el botón **Shake** .
Se generará automáticamente una escena de treinta segundos.
- 3 Para ver una vista preliminar de la película que ha creado, pulse **Play**.

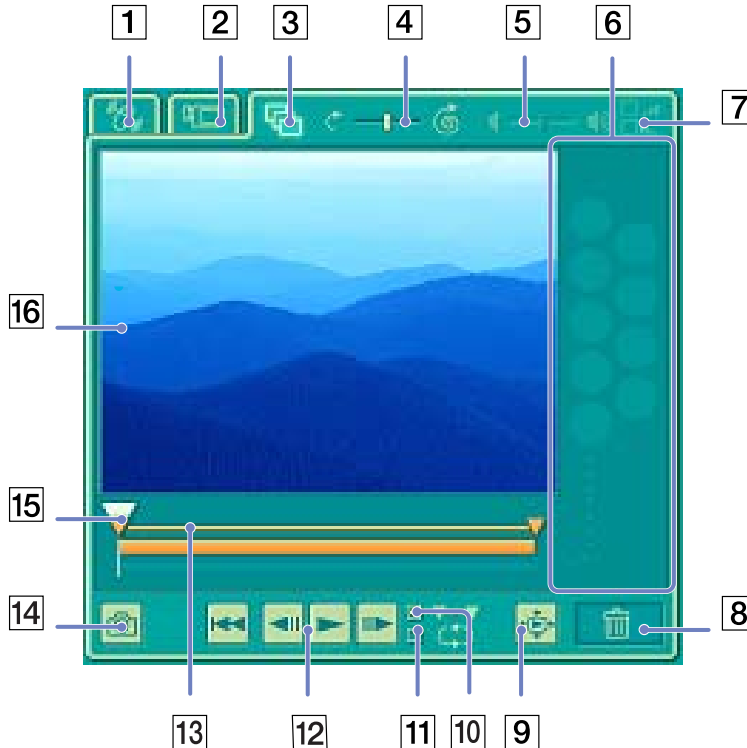
 Las escenas creadas con Shaker comienzan con un encuadre negro. Después del procesado, se colocarán en la primera ranura disponible en la bandeja **Product**.

Limite el número de escenas en la bandeja **Product** a un máximo de 5.

MovieShaker podría dejar de responder si hay demasiadas escenas en la bandeja **Product**.

¿Cómo editar clips y escenas?

Podrá editar la película añadiendo efectos y texto, ajustando el color y el contraste y modificando la longitud del clip.



1	Pestaña Shake
2	Pestaña Capture
3	Pestaña Edit
4	Control deslizante de velocidad
5	Control deslizante de volumen
6	Paleta de efectos
7	Aparición, desaparición gradual
8	Papelera
9	Botón de vista previa en la pantalla completa
10	Rango de recorte en la reproducción
11	Repetir reproducción
12	Botones de control de reproducción
13	Intervalo de recorte
14	Botón guardar como imagen fija
15	Ajuste de tiempo
16	Monitor

Para editar clips y escenas, proceda de la manera siguiente:

- 1 Haga doble clic en la bandeja **Clip** para moverla hasta el **Panel del monitor**.
- 2 Seleccione la pestaña **Effect** en el **Panel Tool**.
- 3 Arrastre y suelte el efecto que desea desde la bandeja **Effect** hasta el monitor de bandeja **Edit**.



Para ver una vista previa del efecto, haga clic en el efecto en la bandeja **Effect** en el monitor **Working Panel**.

Para obtener instrucciones sobre el ajuste de la duración de los efectos y la reproducción de clips o escenas, consulte los archivos de Ayuda en línea.

¿Cómo guardar una película?

Puede guardar o exportar las películas que genere. Puede ver una vista previa y revisarlas antes de guardarlas. Su película puede guardarse como un archivo y exportarse a un dispositivo DV/MICROMV.

Para guardar la película, proceda de la manera siguiente:

- 1 Haga clic en el botón **Export** .
Aparece la casilla de diálogo **Export**.
- 2 Seleccione el formato en el que desea guardar el documento.
- 3 Haga clic en **Next**.
- 4 Seleccione la carpeta en la que desea guardar el archivo.
- 5 Asigne un nombre al archivo.
- 6 Haga clic en **Save**.
La película ha sido guardada.



La exportación de la película puede tardar mucho tiempo. Si guarda las películas en DV (Vídeo Digital) la calidad será mejor que con Quick-Save, pero tardarán más tiempo en guardarse.

MovieShaker puede reproducir archivos AVI de hasta 65 MB.

Para reproducir DV y reproducir vídeos sin problemas, se recomiendan las siguientes resoluciones/tasas de actualización: 1024x768/75 Hz o inferior.

¿Cómo utilizar Network Smart Capture?

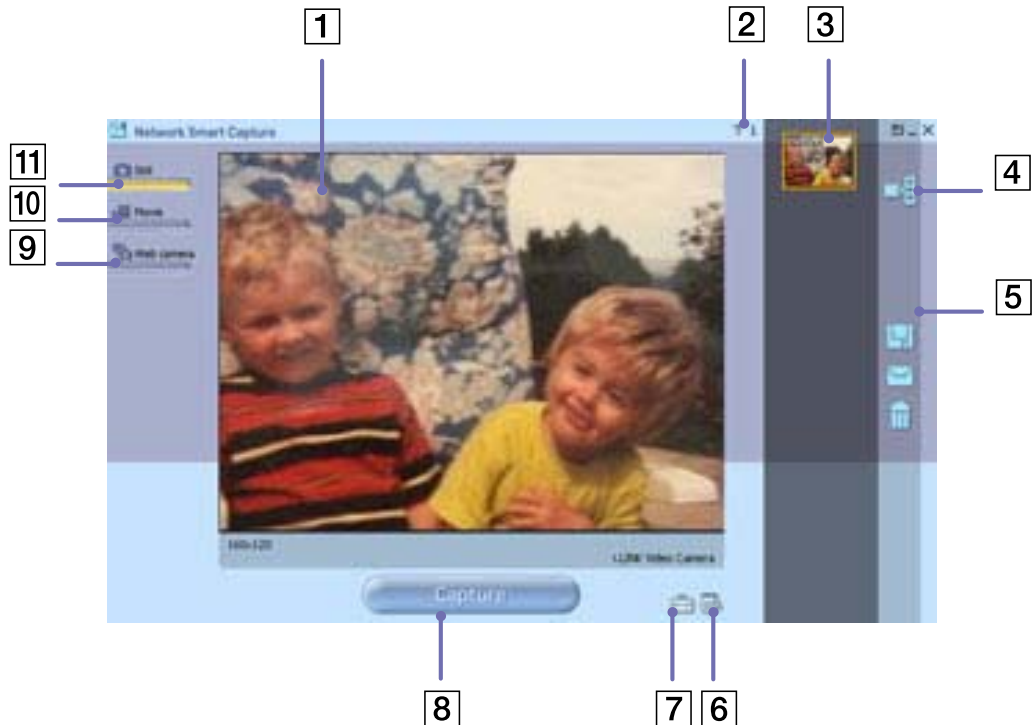
Network Smart Capture le permite manejar fotografías y películas tomadas con una cámara digital compatible con i.LINK™ o con una cámara USB Web. Puede capturar o realizar imágenes de vídeo o fijas y compartirlas con su familia y amigos mediante Internet o por correo electrónico.

Para obtener información sobre las condiciones de funcionamiento y la conexión adecuada, consulte la documentación que se incluye con su dispositivo compatible con i.LINK™. Antes de conectar a su ordenador los periféricos compatibles con i.LINK™, como un disco óptico o una unidad de disco duro, asegúrese de que son compatibles con el sistema operativo Windows® Microsoft® de su ordenador y consulte las condiciones de funcionamiento de los mismos.

¿Cómo lanzar Network Smart Capture?

Para lanzar Network Smart Capture, proceda de la manera siguiente:

- 1 Asegúrese de que ha instalado el software con el CD-ROM de la aplicación (consulte la **Guía del CD de aplicaciones** impresa).
- 2 En el menú **Inicio**, seleccione **Todos los programas, Network Smart Capture** y después **Network Smart Capture**.
Aparece la ventana principal **Network Smart Capture**, con una pantalla azul en la ventana **Finder**, que indica que no hay datos procedentes de una cámara digital o de una videocámara.
- 3 Conecte a su ordenador su cámara digital compatible con i.LINK™ o la cámara USB Web y enciéndala. La imagen del visor aparecerá en la ventana principal.




Icono

Descripción/Función

	<i>Icono</i>	<i>Descripción/Función</i>
1	Ventana Finder	Muestra la imagen en tiempo real.
2	Ayuda	Muestra la documentación de la Ayuda en línea.

	<i>Icono</i>	<i>Descripción/Función</i>
3	Lista de datos	Muestra miniaturas de las imágenes capturadas.
4	Display Image (Ver imagen)	Abre las imágenes capturadas en la ventana Finder .
5	Botones de tareas	Si desea más detalles, consulte ¿Cómo administrar sus imágenes y películas? (página 49) .
6	Select Capture Menu (Menú Seleccionar captura)	Le permite personalizar una imagen y añadir efectos.
7	Change Setting (Cambiar configuración)	Le permite establecer preferencias.
8	Botón Capture	Graba la imagen en la ventana Finder . En modo de Película, este botón se transforma en Record y en modo de cámara Web en Start .
9	Web Camera (Cámara Web)	Captura imágenes fijas de acuerdo con los parámetros especificados.
10	Movie Mode (Modo película)	Captura imágenes en movimiento.
11	Still Mode (Modo fijo)	Captura imágenes fijas.

 Algunas cámaras y videocámaras necesitan tener introducido el medio de grabación antes de que se pueda visualizar una imagen en la ventana **Finder**.

Si desea más información, lea el manual suministrado con su cámara digital o videocámara.

¿Cómo utilizar el modo Fijo?


Para capturar imágenes fijas con Network Smart Capture, proceda de la manera siguiente:

- 1 Lance Network Smart Capture.
- 2 Conecte a su ordenador su cámara digital compatible con i.LINK™ o la cámara USB Web y enciéndala. La imagen del visor aparecerá en la ventana principal.
- 3 Haga clic en **Still**, cerca de la esquina superior izquierda de la pantalla.



¿Cómo configurar el modo Fijo?

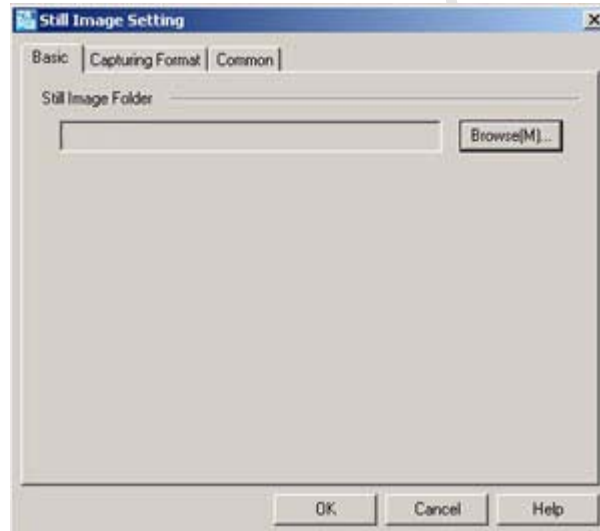
Antes de capturar una imagen fija, puede establecer sus propias preferencias.

Para configurar el modo Fijo, proceda de la manera siguiente:

- 1 Haga clic en el icono **Select Capture Menu**  cerca de la parte inferior de la pantalla para ver las opciones de configuración para la captura de imágenes fija. Para obtener más información sobre la opción **Effect**, consulte [¿Cómo administrar sus imágenes y películas? \(página 49\)](#).



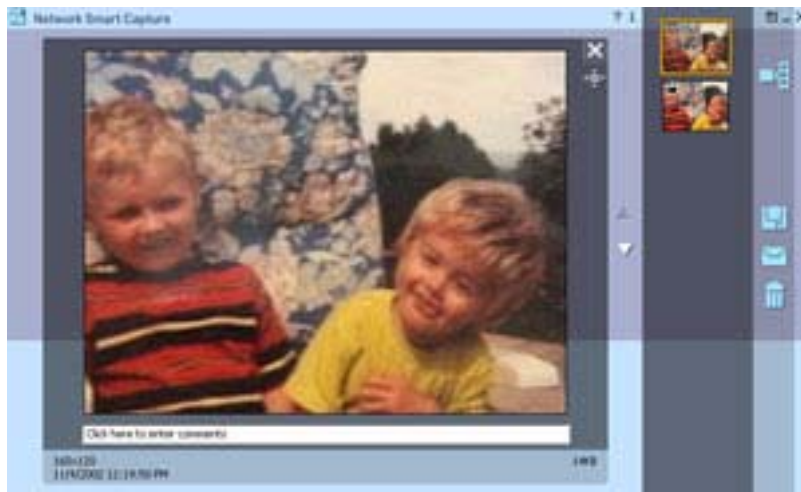
- 2 Haga clic en el icono **Change Setting**  cerca de la parte inferior de la pantalla. Aparece la ventana **Still Image Setting**, que contiene tres pestañas:
 - Basic** — Seleccione una carpeta de destino para sus imágenes.
 - Capturing Format** — Seleccione el tamaño de la imagen en píxeles y ajuste la calidad de imagen.
 - Common** — Active o desactive el obturador y los efectos de sonido durante la animación.
- 3 Haga clic en cada pestaña para ver las opciones y establecer preferencias.
- 4 Haga clic en **OK** cuando haya terminado.
 -  Si utiliza una cámara web, aparecerá una pestaña más que le permitirá ajustar la cámara.



¿Cómo capturar una imagen en modo Fijo?

Para capturar una imagen en modo Fijo, proceda de la manera siguiente:

- 1 Utilice la cámara digital o la videocámara para buscar las imágenes que desea capturar.
- 2 Cuando vea la imagen que desea en la ventana **Finder**, haga clic en **Capture** .
Puede capturar una sola imagen o varias imágenes de forma continua.
- 3 Las imágenes capturadas se guardan en forma de miniaturas en la **Display List** situada a la derecha de la ventana **Finder**.
- 4 Haga clic en las imágenes en miniatura o en las flechas de la derecha de la ventana **Finder** para ver las imágenes capturadas.
A medida que se capturan las imágenes, aparecen en la ventana **Finder**.



¿Cómo utilizar el modo Película?

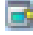
Para grabar una película casera, proceda de la manera siguiente:

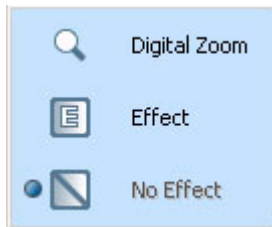
- 1 Inicie Network Smart Capture.
- 2 Conecte a su ordenador su cámara digital compatible con i.LINK™ o la cámara USB Web y enciéndala. La imagen del visor aparecerá en la ventana principal.
- 3 Haga clic en **Movie** para activar el modo **Película**.

¿Cómo configurar el modo Película?


Antes de capturar una imagen en movimiento, puede establecer sus propias preferencias.

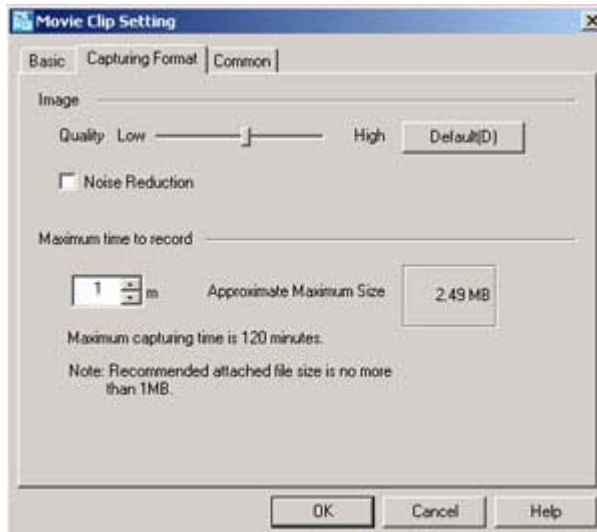
Para configurar el modo Película, proceda de la manera siguiente:


- 1 Haga clic en el icono **Select Capture Menu**  cerca de la parte inferior de la pantalla para ver las opciones de configuración para la captura de imágenes fija. Para obtener más detalles sobre la opción

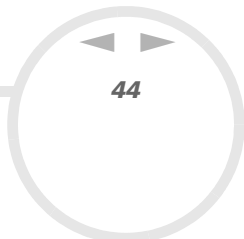


Effect, consulte **¿Cómo administrar sus imágenes y películas? (página 49)**.

- 2 Haga clic en el icono **Change Setting**  para ver las opciones disponibles para la captura de películas. Aparece la ventana **Movie Clip Setting** que contiene tres pestañas:




- ❑ **Basic** — Seleccione una carpeta de destino para sus películas cuando grabe vídeo-clips.
 - ❑ **Capturing Format** — Ajuste la calidad de la imagen, reduzca el ruido y fije el tiempo máximo de grabación para la captura de sus películas.
 - ❑ **Common** — Active o desactive el obturador y los efectos de sonido durante la animación.
- 3 Haga clic en cada pestaña para ver las opciones y establecer preferencias.
 - 4 Haga clic en **OK** cuando haya terminado.
-  Si utiliza una cámara web, aparecerá una pestaña más que le permitirá ajustar la cámara.




¿Cómo capturar una imagen en modo Película?

Para capturar una imagen en modo Película, proceda de la manera siguiente:

- 1 Utilice la cámara digital o la videocámara para buscar la imagen en movimiento que desea capturar.
- 2 Cuando vea la imagen que desea en la ventana **Finder** o en el visor de la videocámara, haga clic en **Record**  para comenzar a grabar la película.

Aparece el icono **Movie Player** .

- 3 Haga clic en **Stop**  cuando haya terminado de grabar. El primer encuadre de la película aparece en la lista de datos situada a la derecha de la ventana **Finder**. Network Smart Capture dejará de grabar automáticamente cuando se alcance el tiempo establecido en la ventana **Movie Clip Setting**.
- 4 Puede ver una vista preliminar de la película en la ventana **Finder**, haga doble clic en la miniatura de la película en la lista de datos.

¿Cómo utilizar el modo de cámara Web?

Con la función cámara Web, puede configurar la cámara y el software de forma que tome imágenes fijas de forma automática, sin necesidad de estar presente y de acuerdo con las instrucciones que haya especificado. La función le permite fijar un intervalo de tiempo para capturar imágenes con regularidad y un período de tiempo durante el cual las imágenes se capturan de forma automática.


Para configurar la cámara como una cámara web, proceda de la manera siguiente:

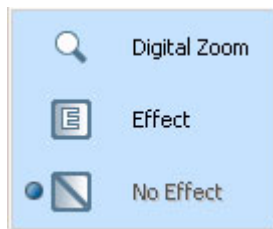
- 1 Inicie Network Smart Capture.
- 2 Conecte a su ordenador su cámara digital compatible con i.LINK™ o la cámara USB Web y enciéndala. La imagen del visor aparecerá en la ventana principal.
- 3 Haga clic en **Web camera** para activar el modo **Cámara web**.


¿Cómo configurar el modo de cámara Web?

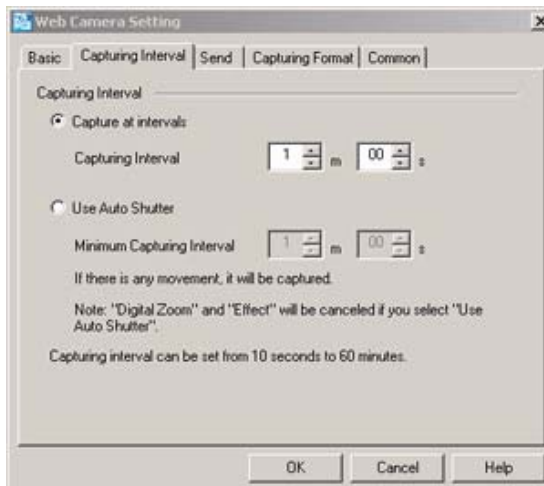
Antes de capturar una imagen con la cámara web, puede establecer sus propias preferencias.


Para que sus parámetros correspondan al modo cámara web, proceda de la manera siguiente:

- 1 Haga clic en el icono **Select Capture Menu**  cerca de la parte inferior de la pantalla para ver las opciones de configuración para la captura de imágenes fija. Para obtener más detalles sobre la opción **Effect**, consulte **¿Cómo administrar sus imágenes y películas? (página 49)**.




- 2 Haga clic en el icono **Change Setting**  para ver las opciones disponibles para la captura de imágenes. Aparece la ventana **Web Camera Setting**, que contiene cinco pestañas:



- ❑ **Basic** — Seleccione una carpeta de destino para guardar sus imágenes, fije el tiempo máximo de observación y elija su tipo de conexión.
 - ❑ **Capturing Interval** — Fije la cámara web de forma que capture imágenes a intervalos de tiempo o siempre que haya movimiento.
 - ❑ **Send** — Configure las opciones de carga de datos. Aquí también puede hacer los ajustes FTP y para la página web.
 - ❑ **Capturing Format** — Seleccione el tamaño de la imagen en píxeles y ajuste la calidad de imagen.
 - ❑ **Common** — Active o desactive el obturador y los efectos de sonido durante la animación.
- 3 Haga clic en cada pestaña para ver las opciones y establecer preferencias.
 - 4 Haga clic en **OK** cuando haya terminado.
-  Si utiliza una cámara web, aparecerá una pestaña más que le permitirá ajustar la cámara.

¿Cómo capturar una imagen en modo de cámara Web?


Para capturar una imagen en modo cámara web, proceda de la manera siguiente:

- 1 Utilice la cámara digital o la videocámara para buscar la imagen en movimiento que desea capturar.
- 2 Cuando vea la imagen que desea en la ventana **Finder o en el visor de la videocámara**, haga clic en **Start**  para comenzar.
- 3 Aparece el **Web Camera Reservation Wizard (Asistente de reservación de la cámara web)**, que le guiará a través de los ajustes iniciales.
- 4 Haga clic en **Finish** en la pantalla final.
Se configura la función automática y las imágenes se toman de acuerdo con sus parámetros.

¿Cómo aplicar efectos a sus imágenes y películas?

Puede añadir efectos a las imágenes o películas en tiempo real visualizadas en la ventana **Finder**. Se puede utilizar un efecto distinto para cada imagen.

Para añadir efectos, proceda de la manera siguiente:

- 1 Haga clic en el icono **Select Capture Menu**  en la parte inferior de la pantalla.
- 2 Seleccione la opción **Effect** de la lista.
Aparece la ventana **Effect Selection**.






- 3 Elija entre la gama de efectos y animaciones.
- 4 Haga clic en **Properties** para seleccionar el nivel de cada efecto.

Para eliminar un efecto, seleccione **No Effect** en la lista **Select Capture Menu** o en la ventana **Effect Selection**.

¿Cómo administrar sus imágenes y películas?

Los botones de tareas situados a la derecha de la ventana **Network Smart Capture** le permiten llevar a cabo diversas funciones con sus imágenes o películas.

	Save As (Guardar como)	Guarda las imágenes fijas en formato JPEG y las imágenes en movimiento en formato MPEG en la ubicación especificada.
	Send attached image by E-mail (Enviar imagen adjunta por correo electrónico)	Inicia su programa de correo electrónico y abre una ventana con un nuevo mensaje que contiene la imagen fija o película como documento adjunto.
	Delete (Borrar)	Descarta una o todas las imágenes fijas.

 Antes de que pueda enviar por correo electrónico sus imágenes fijas o vídeos es necesario estar conectado a Internet.

¿Cómo ver la Ayuda en línea?

Para obtener más información sobre Network Smart Capture, consulte los archivos de Ayuda en línea de la aplicación.

Para ver la ayuda en línea, proceda de la manera siguiente:

En el menú **Inicio**, haga clic en **Todos los programas, Network Smart Capture** y haga clic en la **Ayuda** del submenú.

También puede proceder de la manera siguiente:

Haga clic en el icono **Help (Ayuda)**  en la ventana principal de Network Smart Capture.

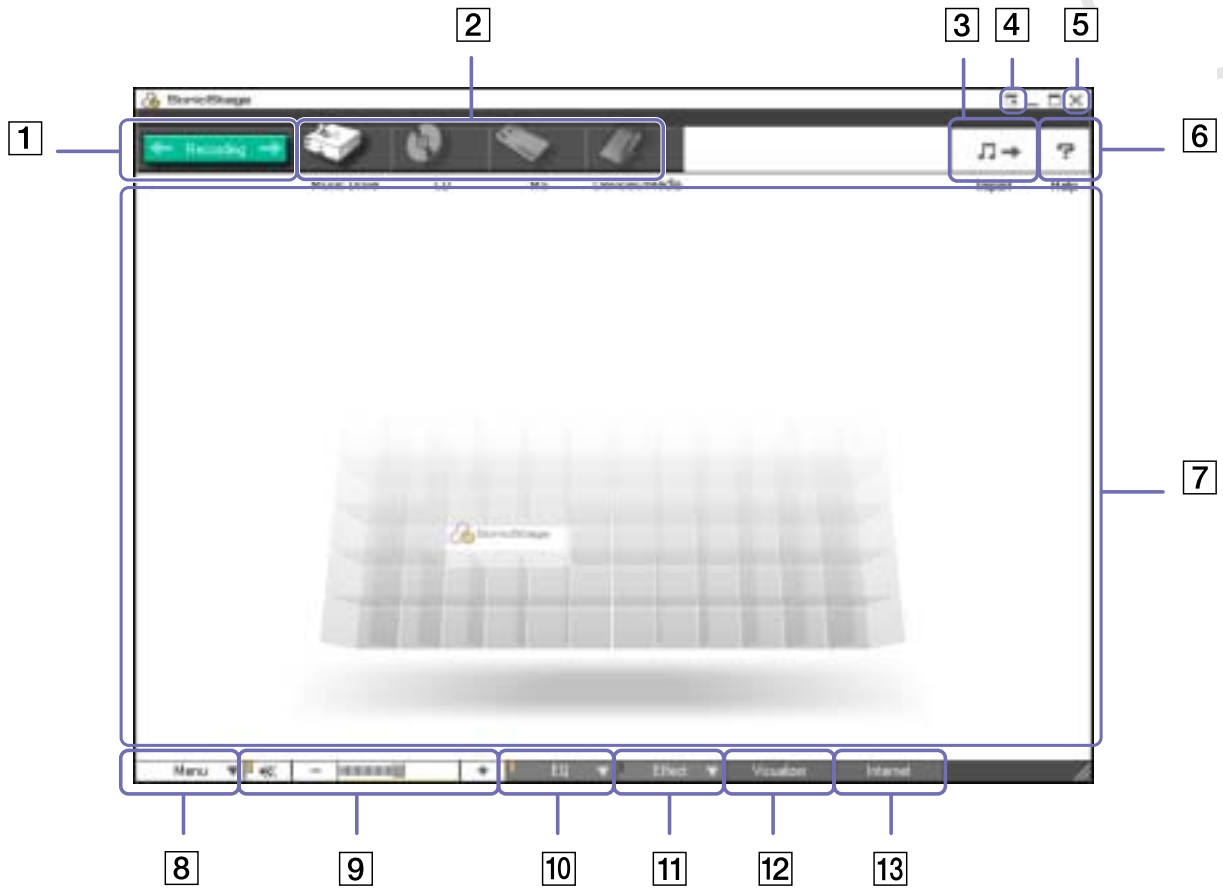
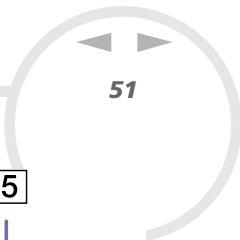
¿Cómo administrar los archivos de sonido con SonicStage?

SonicStage le permite reproducir y grabar CD audio e importar archivos audio digitales al tiempo que se respeta el copyright de su contenido. Cuando graba un CD audio con SonicStage en la unidad de disco duro de su ordenador, el formato predeterminado es ATRAC3. Otros formatos posibles son: WAV, WMA, ATRAC3Plus. Los datos importados pueden reproducirse en su ordenador o transferirse a dispositivos o medios externos. SonicStage convierte sus archivos de formato audio MP3, WMA y WAV al formato predeterminado ATRAC3.




Para abrir SonicStage, proceda de la manera siguiente:

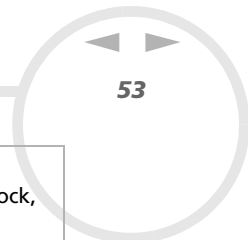
- 1 Haga clic en el botón **Inicio** de la barra de tareas de **Windows**[®].
- 2 Dirija el cursor hacia **Todos los programas, SonicStage** y haga clic en **SonicStage**.
- 3 Aparece la casilla de diálogo **Please confirm setup (Confirme configuración)**. Seleccione la casilla de verificación adecuada si desea fijar SonicStage como la aplicación predeterminada para reproducir CDs audio.
- 4 Haga clic en **Yes (Sí)**.
Si abre **SonicStage** aparece la ventana **Welcome to SonicStage**.
- 5 Cierre la ventana.
Aparece la ventana principal **SonicStage**.

¿Cómo administrar los archivos de sonido con SonicStage?






1	Botón Recording	Visualiza la ventana Recording Assistant . Seleccione los iconos de una fuente y de un destino.
2	Iconos fuente	Como fuente puede utilizar: - Music drive : archivos de la base de datos musical Music Drive administrados por SonicStage, o archivos audio grabados en una lista de reproducción en Music Drive . - a CD : archivos de un CD audio, CD-R y CD-RW. - un MD : archivos de un MiniDisc introducido en una ranura Net MD*. - un MS : archivos de un MagicGate Memory Stick™ introducido en una ranura Memory Stick™*. - Devices/Media (Dispositivos/Medios) : archivos de un Network Walkman o de un dispositivo NetMD externo
3	Botón Import	Visualiza la ventana Import . Puede utilizar esta ventana para importar archivos audio almacenados en el ordenador, en el Music Drive y grabarlos en una Playlist (Lista de reproducción) .
4	Botón Simple Mode	Conmuta entre las ventanas Main y Simple Mode . También puede cambiar a Simple Mode haciendo clic en la tecla abreviada <F11>.
5	Botón Close	Cierra SonicStage.
6	Botón Help	Muestra el archivo de ayuda.
7	Area Operation	En este área se muestran las áreas de Playback area (area Reproducción) , Content area (Contenido) o Edit (Edición) .
8	Botón Menu	Muestra el menú principal de SonicStage.
9	Botones de Control del volumen	Con ellos puede: -  encender o apagar el sonido; -  bajar el volumen; -  subir el volumen;



10	Botón Equalizer	En el menú Equalizer : - puede seleccionar un ajuste predeterminado para el ecualizador: flat, rock, pop, jazz o clásica; - apagar el ecualizador; - cambiar los ajustes del ecualizador.
11	Botón Sound Effect	Puede elegir entre: - Vocal Canceller (Anulador vocal) : el Anulador vocal no puede aplicarse a las canciones de un MiniDisc. - Sounds Effects Off (Efectos de sonido desactivados) .
12	Botón Visualizer	La ventana Visualizer muestra diversos efectos visuales mientras se reproduce un archivo audio.
13	Botón Internet	Abre o cierra el Internet Panel (Panel Internet) . Le permite descargar archivos audio a través de los servicios EMD.

 El asistente de registro CDDB2® (Compact Disc Database) Music Recognition Service le permite registrar su CDDB. Para registrarse y utilizar este servicio es necesario que su ordenador tenga acceso a Internet. Para obtener información sobre el registro CDDB, haga clic en el botón **Help**.

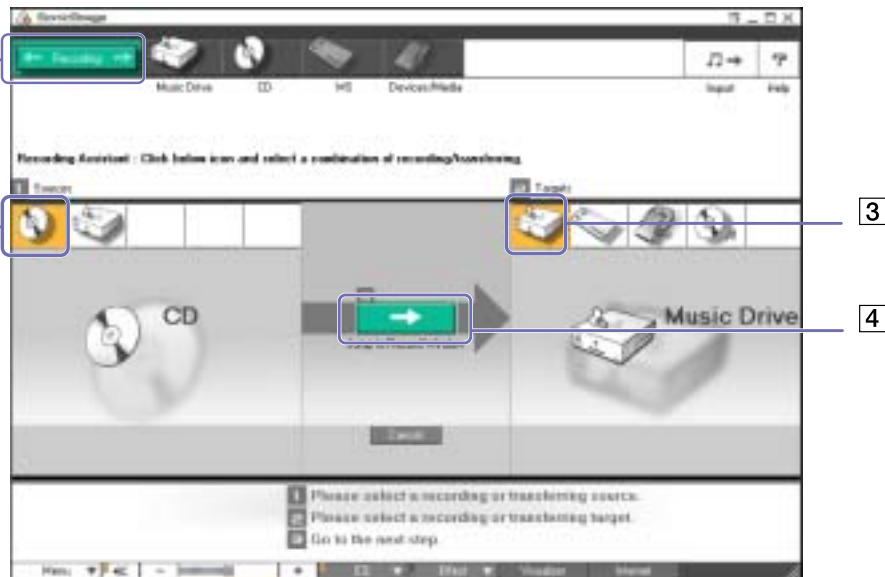
* Sólo es posible cuando su aparato dispone de esta ranura.





¿Cómo grabar desde un CD?

Por ejemplo, puede grabar canciones desde los CD audio e importarlas a las listas de reproducción de SonicStage.


Para grabar un CD, proceda de la manera siguiente:

- 1 Introduzca un CD audio en la unidad de disco óptico de su sistema.
- 2 Haga clic en el botón **Recording** (1).
- 3 Haga clic en el icono **CD** como fuente de información (2).
- 4 Haga clic en el icono **Music Drive** como destino (3).
- 5 Haga clic en el botón **Jump to Record Window** (4). Aparece la ventana **RecordPanel**.
- 6 Si sólo desea grabar algunas canciones, haga clic en el botón **Show List** . Aparece una lista con las pistas de su CD.



- 7 Si fuera necesario, haga clic en el botón **Change CD Recording Format**  para seleccionar el formato y la velocidad de transferencia.
- 8 Puede seleccionar pistas específicas en su CD anulando la selección de las casillas de comprobación de las pistas que no desea grabar. Puede borrar todas las pistas seleccionadas marcando la casilla de comprobación **Select All** , y seleccionando después las pistas que desea grabar. Para cada canción puede especificar el título, el artista y el estilo de música.
- 9 Haga clic en **Rec Selection**  para comenzar a grabar. Si desea grabar todas las canciones del CD en la lista de reproducción, haga clic en **Record All** .
- 10 Cuando haya terminado de grabar, aparece la nueva lista de reproducción en el árbol file, en el panel derecho.



 Cuando grabe por primera vez desde un disco CD audio hasta su unidad de disco óptico, aparece la casilla de diálogo **CD Drive Optimization**. Haga clic en **Start** para verificar su unidad de disco óptico. Una vez realizada la comprobación, comenzará la grabación.

Después de grabar con CDDA, haga clic en el botón **CD Info** si desea visualizar el nombre del CD y de las canciones.


¿Cómo transferir canciones (inscripción/transferencia)?

Puede transferir canciones entre las listas de reproducción de su software **SonicStage** y los dispositivos o medios externos (por ejemplo, Memory Stick™ Walkman, Network Walkman, CD-RW). Para obtener más información sobre el uso de dispositivos o medios externos, consulte la documentación incluida con el producto.

¿Cómo transferir canciones?

Transferir canciones significa que puede transferir archivos audio desde un ordenador hasta un dispositivo externo (por ejemplo, un tocadiscos portátil).

Para transferir canciones, proceda de la manera siguiente:

- 1 Conecte el dispositivo externo o introduzca el medio (por ejemplo, un MagicGate Memory Stick™) en su ordenador.
Su ordenador reconoce automáticamente el dispositivo o medio externo conectado y aparece la ventana **Check-In/Out**.
- 2 Haga clic en el botón **Show List** para ver las canciones del **Music Drive**.
- 3 En la vista **Tree** de la izquierda, seleccione la lista de reproducción que contiene la(s) canción(es) que desea transferir.
- 4 En la vista **List** de la izquierda, seleccione la pista que desea transferir. Para transferir más de una canción al mismo tiempo, mantenga pulsada la tecla **<Ctrl>** y seleccione otras canciones.
- 5 Si fuera necesario, seleccione el modo de transferencia.
- 6 Haga clic en **Check Out**  o arrastre la canción hasta el lugar adecuado en la lista de canciones del dispositivo o medio externo.
Comenzará la transferencia.

 SonicStage no funciona con los Memory Sticks™ de color azul. Para obtener más información, lea el manual OpenMG.


Para cancelar **Check Out**, haga clic en **Stop**, o en **Cancel** de la casilla de diálogo de procesamiento que se visualiza durante el proceso **Check Out**.

¿Cómo inscribir canciones?

Después de transferir los archivos audio, podrá transferirlos de vuelta a la unidad de disco duro. Esto se llama inscribir.

Las canciones que transfiera de esta forma sólo podrán inscribirse en el disco duro del mismo ordenador del que salieron.

Para inscribir canciones, proceda de la manera siguiente:

- 1 Conecte el dispositivo externo o introduzca el MagicGate Memory Stick™ en su ordenador. Su ordenador reconoce automáticamente el dispositivo o medio externo conectado y aparece la ventana **Check-In/Out**.
- 2 Haga clic en el botón **Show List** para ver las canciones que tiene en su Memory Stick™.
- 3 Para inscribir, seleccione el lado derecho de la pista. Para inscribir más de una canción al mismo tiempo, mantenga pulsada la tecla **<Ctrl>** y seleccione otras canciones.
- 4 Si fuera necesario, seleccione el modo de transferencia.
- 5 Haga clic en el botón **Check-In** . Comenzará la transferencia.

 Para cancelar **Check In**, haga clic en **Stop**, o en **Cancel** de la casilla de diálogo **Processing** que se visualiza durante el proceso **Check In**.

Características adicionales

- ❑ **Herramienta de copia de seguridad SonicStage** – Puede hacer una copia de seguridad y restaurar todos los datos musicales, gráficos e informativos gestionados por **SonicStage**. Para utilizar la herramienta de copia de seguridad **SonicStage** es necesario estar conectado a Internet.
- ❑ **Importar archivos audio de diferentes formatos** – Puede importar archivos audio de diferentes formatos, como las normas MP3, WAV y WMT. También puede importar los archivos audio que cumplan con la norma Microsoft® Windows® Media™ Technologies (WMT), identificados por las extensiones ASF o WMA. Maneje sus archivos audio a través de la prestación **Playlist** de **SonicStage**.
- ❑ **Administrar canciones importadas en Playlist** Cuando registra las canciones importadas a través de la función **Playlist** de **SonicStage** dispondrá de prestaciones adicionales. Puede administrar su música creando su propia lista de canciones ordenadas por género o artista, visualizar su lista de canciones en la ventana **Playlist**, y ordenar como quiera sus canciones utilizando las carpetas en **Playlist**. También puede editar su música combinando varias canciones en una sola, o dividiendo una canción en dos, utilizando las funciones **Combine** y **Divide**.
- ❑ **Vista simple** – La ventana principal **SonicStage** en **Vista simple** es una versión más pequeña y compacta de la **Vista completa**. Puede ser útil cuando desea escuchar canciones con **SonicStage** mientras utiliza otro programa de software, o siempre que se sienta incómodo con la **Vista completa**. Puede cambiar el diseño de la ventana principal **SonicStage** en modo sencillo seleccionando una nueva "piel" que mejore el aspecto de la ventana. La función **Vista simple** le permite realizar únicamente operaciones de reproducción.

¿Cómo utilizar PictureGear Studio?

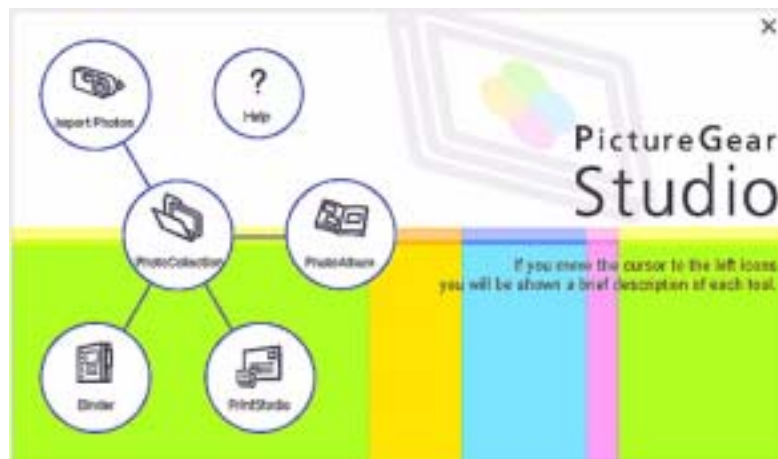
El software PictureGear Studio está diseñado para manejar de forma creativa sus imágenes digitales. Con sus funciones sencillas, podrá cargar rápidamente imágenes desde su cámara digital o videocámara, imprimir fotografías de alta calidad, crear etiquetas personalizadas y diseñar álbumes o carpetas de fotos personalizadas y compartirlos con su familia y amigos.

Para compartir sus creaciones con PictureGear Studio a través de Internet o para utilizar otro ordenador, emplee la función **Export**. Consulte **¿Cómo utilizar la función Export? (página 70)**.

¿Cómo iniciar PictureGear Studio?


Para iniciar PictureGear Studio, proceda de la manera siguiente:

- 1 Asegúrese de que ha instalado el software con el CD-ROM de la aplicación, si corresponde (consulte la **Guía del CD de aplicaciones** impresa).
- 2 En el menú **Inicio**, seleccione **Todos los programas, PictureGear Studio**, y después **PictureGear Studio**. Aparece la ventana principal **PictureGear Studio**.
- 3 Mueva el cursor del ratón sobre cada característica para ver una descripción a su derecha.



¿Cómo utilizar la función Import?

Con la función Importar, podrá capturar e importar fotografías desde su cámara digital USB/videocámara o su escáner compatible con TWAIN hasta su ordenador. Una vez importadas las fotografías, podrá seleccionar sus preferidas y guardarlas en cómodas carpetas para utilizarlas en el futuro.

 Antes de importar las fotografías, conecte a su ordenador la cámara digital o videocámara o introduzca un Memory Stick™ en la ranura correspondiente.

Quando conecta su cámara digital o videocámara o introduce un Memory Stick™, Windows® XP podría tratar de reconocer el dispositivo o medio. En este caso, aparecerá una ventana de identificación en la que tendrá que seleccionar el dispositivo.

¿Cómo utilizar la función Import con dispositivos USB?

Para utilizar la función Importar con un dispositivo USB, proceda de la manera siguiente:

- 1 Conecte la cámara digital/videocámara a su ordenador o introduzca el Memory Stick™ que esté utilizando.
- 2 En la ventana principal PictureGear Studio, haga clic en **Import Photo**. Aparece la ventana **PhotoCollection Import**.
- 3 Haga clic en **Import Photo**. El dispositivo que ha conectado aparecerá en la ventana **Select Device**.
- 4 Haga clic en **List** para ver todas las fotografías almacenadas en el dispositivo o el medio.
- 5 Realice sus selecciones y haga clic en **Import Selected Photos**. Aparece la ventana **Specify Folder**.
- 6 Seleccione una carpeta.
- 7 Si va a importar a una carpeta nueva, escriba el nombre que desee.
- 8 Haga clic en **Start Importing**. Aparece la ventana **Adjust**.

- 9 Haga clic para hacer los ajustes necesarios en las fotografías.
La ventana **Adjust** muestra una versión ampliada de la fotografía en la parte derecha y una miniatura en la parte izquierda.
 - Haga clic en **Save** para guardar una fotografía determinada en una carpeta nueva.
 - Haga clic en **Delete** para eliminar la imagen de la colección de fotografías.
 - Haga clic en **Rotate** para cambiar la posición de la imagen.
 - Haga clic en **Trim** para recortar la imagen o capturar una zona específica.
- 10 Haga clic en **Finish Importing** para guardar las imágenes importadas en una colección de fotografías (consulte [¿Cómo utilizar la función PhotoCollection? \(página 63\)](#)).

¿Cómo utilizar la función Import con dispositivos TWAIN?

Para utilizar la función Import con dispositivos compatibles con TWAIN (un escáner, por ejemplo), proceda de la manera siguiente:

- 1 Asegúrese de que el software de capturas de fotografías suministrado con el dispositivo está instalado en el ordenador, y conecte a su ordenador el escáner u otro dispositivo compatible con TWAIN.
- 2 En la ventana principal PictureGear Studio, haga clic en **Import Photo**.
Aparece la ventana **PhotoCollection Import** y el dispositivo conectado aparecerá en la ventana **Select**.
- 3 Haga clic en el icono **Camera** y seleccione una carpeta.
- 4 Si va a importar a una carpeta nueva, escriba el nombre que desee.
- 5 Haga clic en **Start Importing**.
Se lanza automáticamente la aplicación de captura de fotos suministrada con el dispositivo.
- 6 Utilice la aplicación de captura de fotos para importar las fotografías.
Una vez finalizado el proceso de importación, aparece la ventana **Adjust**, donde se muestra una versión ampliada de la fotografía en la parte derecha y una miniatura en la parte izquierda.
 - Haga clic en **Save** para guardar una fotografía determinada en una carpeta nueva.

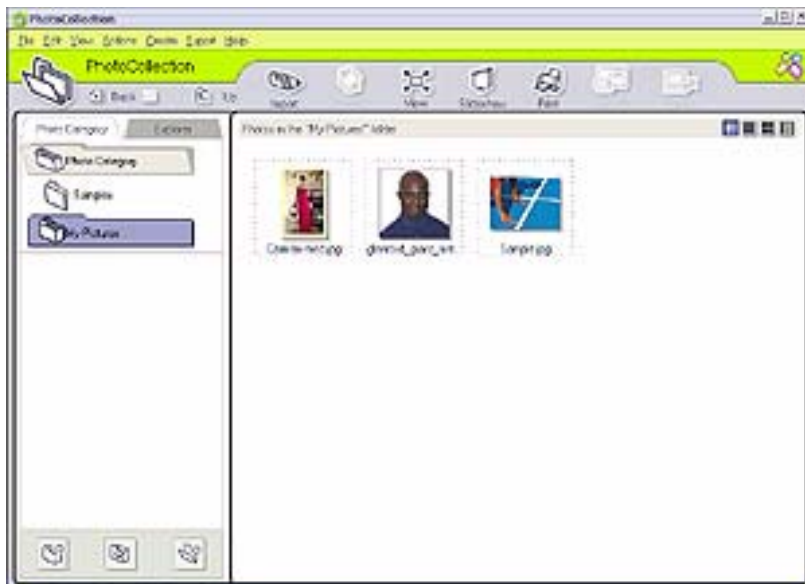
- ❑ Haga clic en **Delete** para eliminar la imagen de la colección de fotografías.
 - ❑ Haga clic en **Rotate** para cambiar la posición de la imagen.
 - ❑ Haga clic en **Trim** para recortar la imagen o capturar una zona específica.
- 7 Haga clic en **Finish Importing** para guardar las imágenes importadas en una colección de fotografías (consulte **¿Cómo utilizar la función PhotoCollection? (página 63)**).

¿Cómo utilizar la función PhotoCollection?

Puede organizar y manejar las fotografías importadas en el disco duro de su ordenador.

Para utilizar la función PhotoCollection, proceda de la manera siguiente:

- 1 En la ventana principal PictureGear Studio, haga clic en **PhotoCollection**.
Alternativamente, vaya a **Inicio, Todos los programas, PictureGear Studio, Herramienta** y haga clic en **PhotoCollection**.
- 2 Aparece la ventana **PhotoCollection**, con una lista de las fotos disponibles en la parte izquierda y el contenido de la fuente seleccionada en forma de miniaturas en la parte derecha.




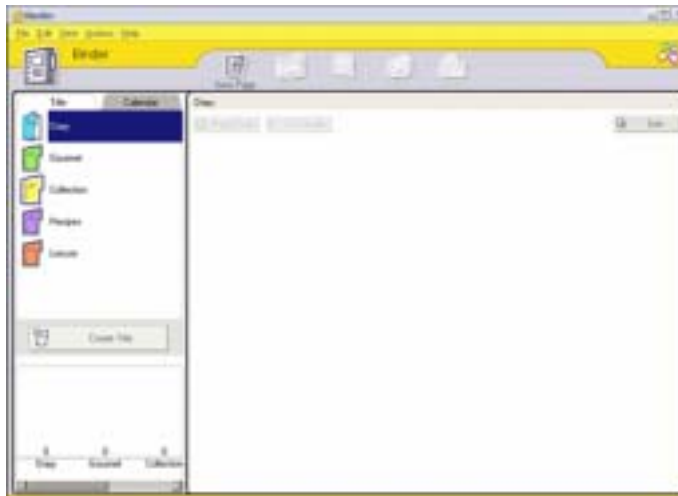
- 3 En la parte de las miniaturas, haga clic para seleccionar las fotografías. Mantenga pulsada la tecla **<Ctrl>** si desea seleccionar varias fotografías. Utilice **<Ctrl>+<A>** para seleccionar todas las fotografías de una carpeta.
- 4 Edite sus fotografías con estas herramientas y funciones adicionales:
 - Haga clic en **Rotate** para cambiar la posición de la fotografía.
 - Haga clic en **View** para ampliar una miniatura.
 - Haga clic en **Slideshow** para colocar las fotografías seleccionadas en una presentación de diapositivas organizada.
 - Haga clic en **Print** para configurar sus fotografías y seleccionar el tipo de papel para imprimirlas.
 - Haga clic en **Create** para crear un álbum, carpeta, tarjeta postal o etiqueta, por ejemplo.
 - Haga clic en **Export** para enviar su colección por correo electrónico o para convertir el tamaño y el formato de las imágenes seleccionadas.

¿Cómo utilizar la función Binder?

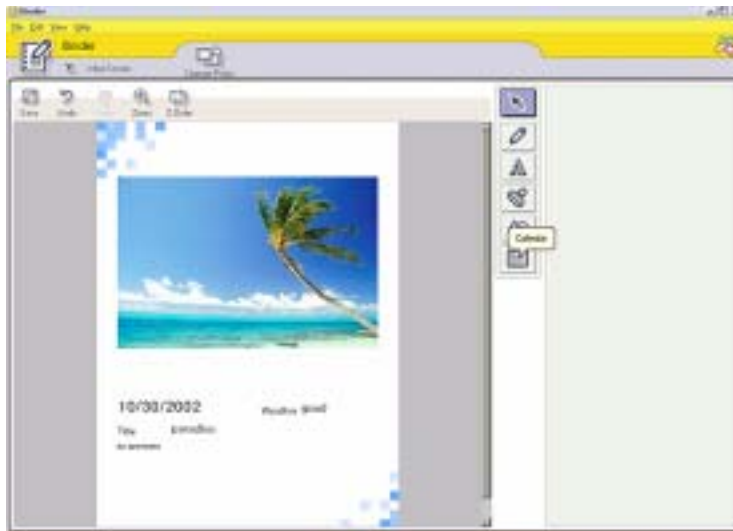
Puede añadir comentarios a sus fotos preferidas, añadir segundos planos personalizados, colecciones de arte y estampas o exhibir su talento como dibujante. Añada, elimine o cambie sus diseños para crear fotos incomparables.

Para utilizar la función Binder, proceda de la manera siguiente:

- 1 En la ventana principal PictureGear Studio, haga clic en **Binder**.
Alternativamente, vaya a **Inicio, Todos los programas, PictureGear Studio, Herramienta** y haga clic en  **Binder**.
- 2 Aparece la ventana **Binder**.
En la parte izquierda se muestra una lista de estilos de carpetas.
Cuando añada sus fotografías a una carpeta, aparecerán como miniaturas en la parte derecha.



- 3 Seleccione un estilo de carpeta y haga clic en **New Page**.
Las fuentes de fotos disponibles aparecen como miniaturas.
- 4 Haga clic en una fotografía para seleccionarla.
Aparece un formulario.
- 5 Rellene la información y haga clic en **OK**.
Aparece una ventana con una paleta de arte.




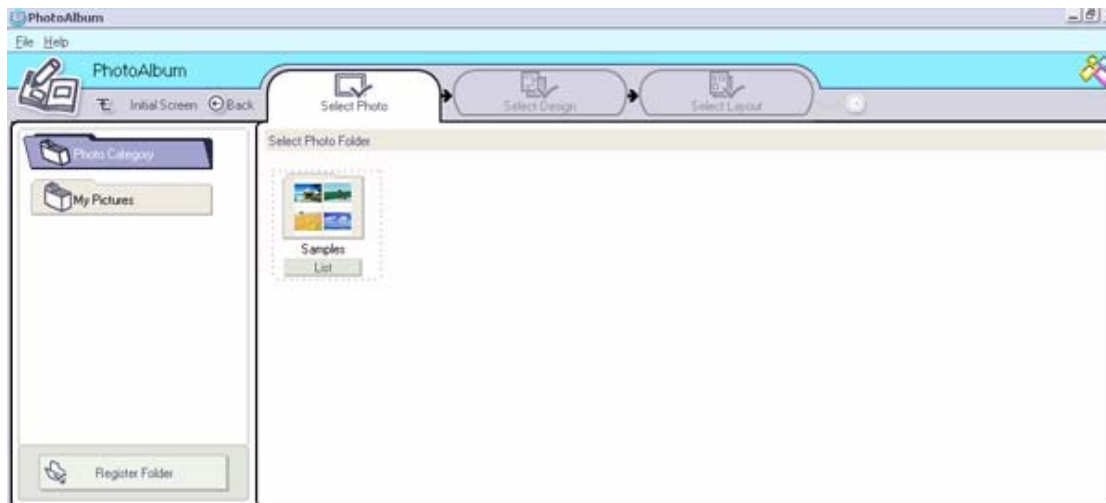
- 6 Para crear una página original con motivos de arte o estampas, utilice las funciones decorativas de la parte derecha haciendo clic en la función que desea y aplicándola a su fotografía.
- 7 Haga clic en **Save** para añadir una página nueva en su carpeta.
- 8 Puede crear sus propios estilos de carpetas haciendo clic en **Create Title**.

¿Cómo utilizar la función PhotoAlbum?

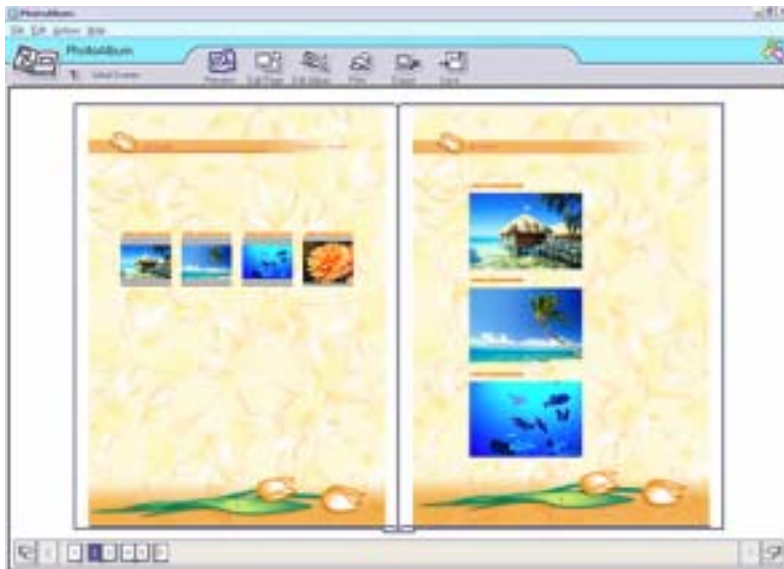
Puede organizar sus fotografías favoritas en un álbum de fotos electrónico y compartirlo con su familia y amigos.

Para utilizar la función PhotoAlbum, proceda de la manera siguiente:

- 1 En la ventana principal PictureGear Studio, haga clic en **PhotoAlbum**.
También puede acceder a través de **Inicio, Todos los programas, PictureGear Studio, Herramienta** y haga clic en  **PhotoAlbum**.
Aparece la ventana **PhotoAlbum**.
- 2 Haga clic en **New Album**.
Aparece la zona **Select Photo**.



- 3 Haga clic en **List** para seleccionar las fotos de las carpetas disponibles que desea incluir en su álbum.
Aparece la ventana **Photo List**.
- 4 Haga clic en **Create the Album** después de haber seleccionado sus fotos.
Aparece la ventana **Select Design**.
- 5 Haga clic para seleccionar un diseño para su álbum.
Utilice la barra de desplazamiento para ver todos los diseños de álbumes posibles.
Aparece la ventana **Select Layout**.
- 6 Haga clic para seleccionar una disposición para las páginas de su álbum.
Utilice la barra de desplazamiento para ver todos los diseños posibles.
Aparecerá una vista preliminar del diseño y de la disposición de página seleccionados.



- 7 Desplácese por el álbum mediante los iconos de libro situados en la parte inferior de la pantalla.
- 8 Haga clic en **Edit Album** para realizar cambios en su álbum.
- 9 Personalice su álbum añadiendo más fotos, páginas, decoraciones o comentarios o eliminando páginas.
- 10 Haga clic en **Edit Page** para personalizar una de las páginas de su álbum. Puede personalizarla con sus propios dibujos, estampas u otras decoraciones.
- 11 Haga clic en **Save**. Aparece la casilla de diálogo **Save Album**.
- 12 Escriba un nombre para su álbum y haga clic en **OK**.



Si desea trabajar con un álbum creado previamente, no haga clic en **Create New Album**. En su lugar, seleccione el álbum que desea en la vista **AlbumCollection** en la parte derecha de la ventana.

Los álbumes de fotos sólo pueden verse o editarse utilizando el software PictureGear Studio. Para compartir sus creaciones con PictureGear Studio a través de Internet o para utilizar otro ordenador, emplee la función **Export** (consulte **¿Cómo utilizar la función Export? (página 70)**).

¿Cómo utilizar la función Export?

Puede exportar su álbum de fotos completo y verlo en Internet desde otro ordenador o guardarlo en un medio en el que pueda grabar.

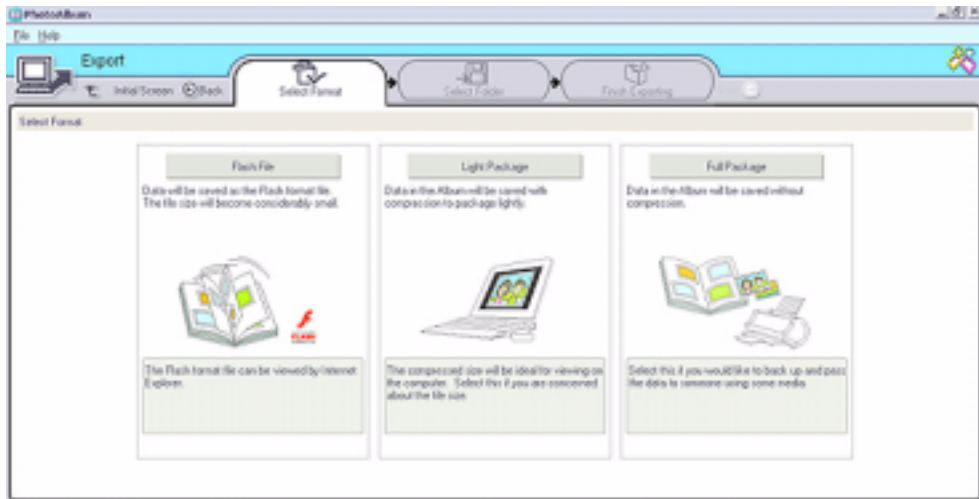
Existen tres formatos para la exportación:

- Exportar en forma de archivo Flash para crear un pequeño archivo que puede verse mediante Microsoft® Internet Explorer.
- Exportar en forma de Paquete ligero para crear un archivo comprimido que puede verse en un ordenador.
- Exportar en forma de un Paquete completo para crear un archivo sin comprimir y guardarlo en un medio en el que pueda grabar, como un CD-R/CD-RW o un Memory Stick™.

 Sólo los álbumes exportados como archivos Flash pueden verse en otro ordenador que no tenga instalado PictureGear Studio.

Para exportar un álbum de fotos, proceda de la manera siguiente:

- 1 Cree un álbum de fotos, tal como se describe en **¿Cómo utilizar la función PhotoAlbum?** (página 67).
- 2 En la ventana principal PhotoCollection, haga clic en **Export**. Aparece la ventana **Select Format**.




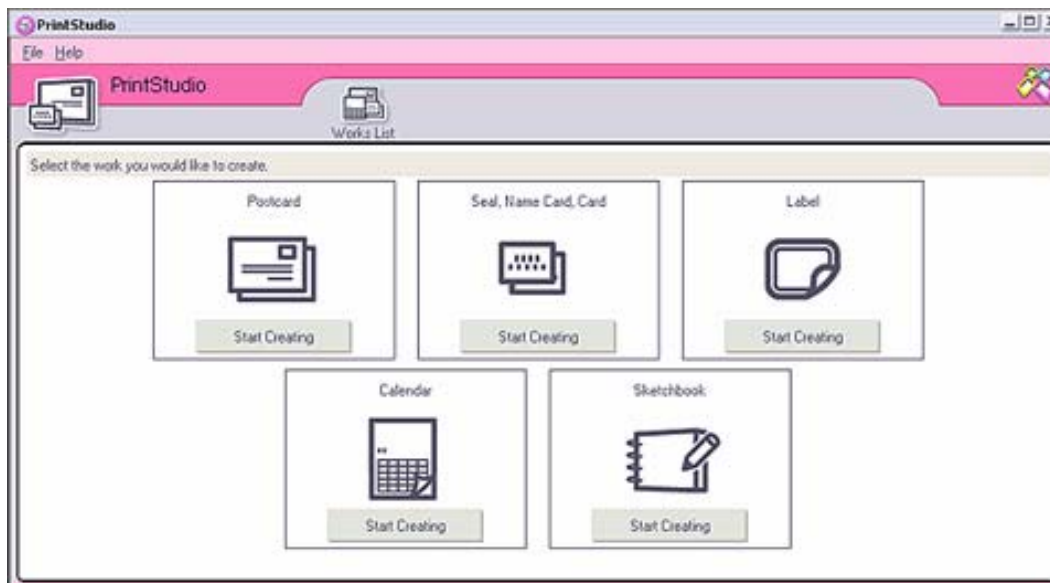
- 3 Haga clic en el formato de exportación para seleccionarlo. Aparece la ventana **Select Folder**.
- 4 Haga clic en **Browse** y navegue hasta la carpeta de destino.
- 5 Si fuera necesario, escriba el nombre del archivo.
- 6 Haga clic en **Export**. Aparece brevemente una ventana de progreso. Aparece una ventana con un mensaje que indica que la exportación ha terminado, y muestra el nombre y el tamaño del archivo.
- 7 Haga clic en **OK**.
- 8 Haga clic en **Return to Edit Album Page**.

¿Cómo utilizar la función PrintStudio?

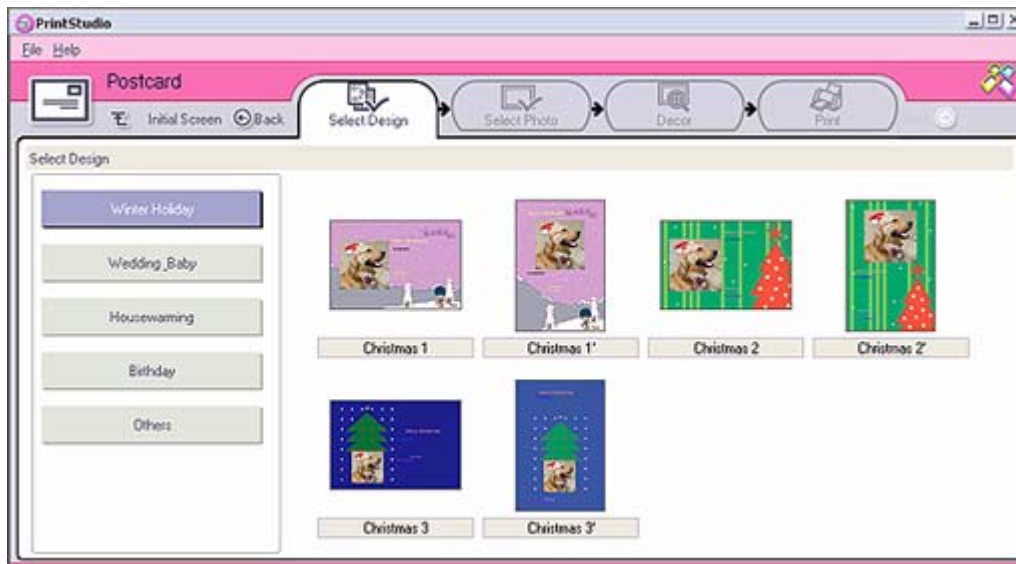
Utilice **PrintStudio** para diseñar e imprimir tarjetas, calendarios, motivos de arte y etiquetas empleando sus fotos preferidas.

Para utilizar PrintStudio, proceda de la manera siguiente:

- 1 En la ventana principal PictureGear Studio, haga clic en **PrintStudio**.
Alternativamente, vaya a **Inicio, Todos los programas, PictureGear Studio, Herramienta** y haga clic en  **PrintStudio**.
Aparece la ventana **PrintStudio**.



- 2 Seleccione el elemento que desea crear y haga clic en **Start Creating**. Aparece la ventana inicial de creación, que será diferente dependiendo del elemento que vaya a crear.




- 3 Seleccione la(s) foto(s), diseño y decoración personalizada para el elemento que desea crear.
- 4 Establezca el número de copias que desea imprimir y seleccione una impresora que esté conectada.
- 5 Haga clic en **Print**.
- 6 Asegúrese de que utiliza el papel adecuado según se trate de una tarjeta postal, una etiqueta o tarjetas de visita.

¿Cómo ver la Ayuda en línea?

Para obtener más información sobre PictureGear Studio, consulte los archivos de Ayuda en línea de la aplicación.

Para ver la ayuda en línea, proceda de la manera siguiente:

Haga clic en **Help**  en la ventana principal de PictureGear Studio Studio o en cada uno de los elementos de PictureGear Studio.

¿Cómo personalizar su ordenador?

En las secciones siguientes se describe brevemente cómo hacer cambios en los ajustes principales de su ordenador. Entre otras cosas, aprenderá cómo preparar el módem para utilizarlo, cómo utilizar y personalizar el aspecto del software y las utilidades de su Sony, etc.


- ❑ ¿Cómo seleccionar los modos de visualización? ([página 76](#))
- ❑ ¿Cómo utilizar la función pantalla doble? ([página 77](#))
- ❑ Configuración del módem ([página 80](#))
- ❑ ¿Cómo cambiar el diseño de sus ventanas con el programa UI Design Selector? ([página 82](#))
- ❑ ¿Cómo establecer un papel tapiz Sony? ([página 83](#))
- ❑ ¿Cómo seleccionar un protector de pantalla Sony? ([página 84](#))

¿Cómo seleccionar los modos de visualización?

Este ordenador portátil utiliza el controlador de vídeo NVIDIA GeForce4 420 Go. Cuando el ordenador está conectado a un dispositivo externo, podrá seleccionar qué pantalla utilizará.

Para seleccionar una pantalla, proceda de la manera siguiente:

- 1 Haga clic en el botón **Inicio**, y después en **Panel de control**.
Aparece el **Panel de control**.
- 2 Haga clic en **Apariencia y temas**.
- 3 Haga clic en **Pantalla**.
Aparece la casilla de diálogo **Propiedades de pantalla**.
- 4 Haga clic en la pestaña **Configuración**.
- 5 Haga clic en el botón **Opciones avanzadas**.
Aparece la casilla de diálogo **Propiedades de NVIDIA GeForce4 420 Go**.
- 6 Haga clic en la pestaña **Pantallas** para fijar la configuración de la pantalla.
- 7 Seleccione **Clon**.

 Es posible que no pueda ver al mismo tiempo en la pantalla LCD del ordenador portátil y en la pantalla externa o el proyector, dependiendo del tipo de pantalla de ordenador y de proyector que esté utilizando.

Encienda el ordenador después de haber apagado los dispositivos periféricos.

¿Cómo utilizar la función pantalla doble?

La función de pantalla doble le permite distribuir porciones de su escritorio entre dos pantallas separadas. Por ejemplo, si tiene un monitor externo enchufado en el conector del monitor, su pantalla LCD y el monitor pueden funcionar como un solo escritor.

Podrá mover el cursor desde una pantalla hasta la otra. Esto le permite arrastrar objetos, como la ventana de una aplicación abierta o una barra de herramientas, desde una pantalla hasta la otra.

Esta configuración de un solo escritorio distribuido entre dos pantallas separadas se conoce como escritorio virtual.

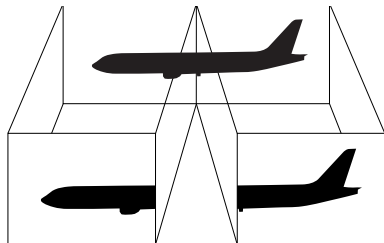
 El hardware de su monitor o de la TV podrían no soportar esta función de pantalla doble.

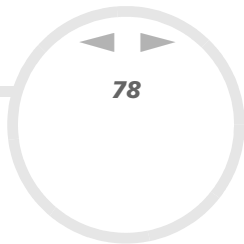
Ciertas aplicaciones de software podrían no ser compatibles con los ajustes de pantalla doble.

Asegúrese de que el ordenador no accede al modo Espera o Hibernación mientras utiliza el modo de pantalla doble; de hacerlo, el ordenador no podría regresar al modo Normal.

Si fija diferentes colores en cada pantalla, no divida una ventana entre las dos pantallas, o de lo contrario el software podría no funcionar correctamente.

Ajuste menos colores y una resolución más baja para cada pantalla.





¿Cómo seleccionar el modo de pantalla doble?

Para seleccionar el modo de pantalla doble, proceda de la manera siguiente:

- 1 Haga clic en el botón **Inicio** de la barra de tareas de Windows®.
- 2 Haga clic en **Panel de control**.
- 3 Haga clic en **Apariencia y temas**.
- 4 Haga clic en el icono **Pantalla**.
- 5 Seleccione la pestaña **Configuración**.
- 6 Haga clic en la pantalla marcada con un **2**.
- 7 Seleccione la casilla de comprobación **Extender mi escritorio de Windows a este monitor**.
- 8 Haga clic en **Aplicar** y después en **Aceptar**.

 El hardware de su monitor o de la TV podrían no soportar esta función de pantalla doble.

¿Cómo ajustar los colores y la resolución para cada pantalla?

Puede fijar los colores y la resolución de cada una de las pantallas que forman parte del escritorio virtual.

Para fijar los colores y la resolución de cada pantalla, proceda de la manera siguiente:

- 1 Haga clic en el botón **Inicio** de la barra de tareas de Windows®.
- 2 Haga clic en **Panel de control**.
- 3 Haga clic en **Apariencia y temas**.
- 4 Haga clic en el icono **Pantalla**.
- 5 Seleccione la pestaña **Configuración**.
- 6 Haga clic en la pantalla que desea modificar (1 ó 2).
- 7 Seleccione una opción en la lista **Calidad del color** para cambiar los colores.
- 8 Utilice el control deslizante en **Resolución de pantalla** para ajustar la resolución.
- 9 Haga clic en **Aplicar** y después en **Aceptar**.



¿Cómo personalizar el escritorio virtual?

Puede personalizar el modo de pantalla doble cambiando la posición de los dos monitores que componen el escritorio virtual.

Para personalizar el modo de Visualización Doble, proceda de la manera siguiente:

- 1 Haga clic en el botón **Inicio** de la barra de tareas de Windows®.
- 2 Haga clic en **Panel de control**.
- 3 Haga clic en **Apariencia y temas**.
- 4 Haga clic en el icono **Pantalla**.
- 5 Haga clic en el botón **Configuración**.
- 6 Arrastre los iconos del monitor hasta que correspondan con la disposición física de sus monitores. Para crear un escritorio virtual, los iconos de los dos monitores deben estar conectados.
- 7 Haga clic en **Aplicar** y después en **Aceptar**.

¿Cómo desactivar la función de pantalla doble?

Para desactivar la función de Visualización Doble, proceda de la manera siguiente:

- 1 Haga clic en el botón **Inicio** de la barra de tareas de Windows®.
- 2 Haga clic en **Panel de control**.
- 3 Haga clic en **Apariencia y temas**.
- 4 Haga clic en el icono **Pantalla**.
- 5 Haga clic en el botón **Configuración**.
- 6 Haga clic en la pantalla **2**.
- 7 Anule la selección de la opción **Extender mi escritorio de Windows a este monitor**. De esta forma se desactivará la pantalla doble.



Para conmutar entre la pantalla Primaria y Secundaria, consulte la sección **¿Cómo utilizar la función pantalla doble? (página 77)**.

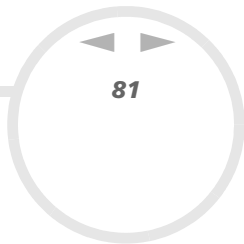
Configuración del módem

Antes de que pueda comenzar a utilizar el módem interno o cada vez que utilice el módem mientras viaja, asegúrese de que el país seleccionado en la casilla de diálogo **Opciones de teléfono y módem** corresponde al país desde donde está marcando.


Es posible que haya una pestaña **Country Selector** debajo de las opciones del módem actual. Pero, dado que la pestaña **Country Selector** no es una característica constante, no la utilice para cambiar la configuración del país. Sólo el procedimiento siguiente es fiable.

Para cambiar el ajuste del país del módem, proceda de la manera siguiente:

- 1 Haga clic en **Inicio** y después en **Panel de control**.
- 2 Haga doble clic en **Opciones de teléfono y módem**.
Aparece la casilla de diálogo **Opciones de teléfono y módem**.
Si no ve el icono **Opciones de teléfono y módem**, haga clic en **Cambiar a vista clásica** en la izquierda.
- 3 Seleccione su localidad en la pestaña **Reglas de marcado**.
- 4 Haga clic en el botón **Editar** para cambiar la configuración actual.
Aparece la casilla de diálogo **Editar ubicación**.
○
Haga clic en el botón **Nueva** para configurar su módem.
Aparece la casilla de diálogo **Nueva ubicación**.
- 5 Compruebe los ajustes de país/región y asegúrese de que corresponden al lugar desde donde está marcando.
- 6 Si modifica las opciones, haga clic en **Aplicar** y después en **Aceptar**.
Aparece la casilla de diálogo **Opciones de teléfono y módem**.
- 7 Compruebe que el módem aparece en la lista de la pestaña **Módems**.
Si su módem no está en la lista, haga clic en **Agregar** y siga las instrucciones del asistente.



- 8 Haga clic en **Aplicar/Aceptar**.
Su módem está configurado.

 Antes de aplicar las nuevas opciones de país, asegúrese de que la línea telefónica está desconectada del ordenador VAIO.

¿Cómo actualizar el controlador del módem?

Si, por cualquier razón, necesita actualizar el controlador del módem, proceda de la manera siguiente:

- 1 Haga clic en el botón **Inicio** y abra el **Panel de control**.
Aparece la ventana **Panel de control**.
- 2 Haga clic en **Impresoras y otro hardware**.
Aparece la ventana **Impresoras y otro hardware**.
- 3 Haga clic en el icono **Opciones de teléfono y módem**.
Aparece la casilla de diálogo **Opciones de teléfono y módem**.
- 4 Haga clic en la pestaña **Módems** y después en **Propiedades** para ver las propiedades del módem.
Aparece la casilla de diálogo **Propiedades del módem**.
- 5 En la pestaña **Controlador**, haga clic en **Actualizar controlador**.
Aparece la ventana **Asistente para actualización de hardware**.
Siga las instrucciones que aparecen en la pantalla. Puede hacer que Windows® busque el controlador, o bien indicar su ubicación usted mismo.

¿Cómo cambiar el diseño de sus ventanas con el programa **UI Design Selector**?

Puede cambiar el diseño de ventana del software Sony compatible con el programa **UI Design Selector**.

Para cambiar el diseño de la ventana utilizando **UI Design Selector**, proceda de la manera siguiente:

- 1 Haga clic en **Inicio** y después en **Panel de control**.
Si no ve **UI Design Selector**, haga clic en **Cambiar a vista clásica** en el lado izquierdo.
- 2 Haga doble clic en **UI Design Selector**.
Aparece la casilla de diálogo **UI Design Selector**.
- 3 Haga clic en << o >> y seleccione el diseño que desea.
- 4 Haga clic en **Apply**.
El diseño de la ventana **UI Design Selector** cambia para mostrarle una vista previa del diseño que ha elegido para el software Sony.
- 5 Para probar otro diseño, haga clic en << o >>.
- 6 Haga clic en **OK** cuando esté satisfecho con su elección.
La casilla de diálogo **UI Design Selector** desaparece y el diseño del software Sony cambia al que usted ha seleccionado.

¿Cómo establecer un papel tapiz Sony?

Su ordenador Sony VAIO le ofrece, entre otras muchas prestaciones, una selección de papeles tapiz.

Podrá cambiar el papel tapiz y el fondo del escritorio, tantas veces como desee. Existen diversos papeles tapiz específicos de VAIO entre los que puede elegir.

Para fijar otro papel tapiz de VAIO, proceda de la manera siguiente:

- 1 Vaya al **Panel de control** y seleccione la opción **Cambiar a vista clásica**.
Haga doble clic en el icono **Pantalla**.
Aparece la casilla de diálogo **Propiedades de pantalla**.
- 2 Haga clic en la pestaña **Escritorio**.
Aparece una lista de papeles tapiz Windows y VAIO.
- 3 Seleccione un papel tapiz en la lista **Fondo**.
Podrá ver una vista previa de este papel tapiz en el monitor situado encima de la lista **Fondo**.
- 4 Ajuste la posición del papel tapiz con la lista desplegable **Posición**.
- 5 Cuando encuentre el papel tapiz adecuado, haga clic en **Aplicar**.
- 6 Haga clic en **Aceptar** para cerrar la casilla de diálogo **Propiedades de pantalla**.
El papel tapiz se instala a su ordenador.



Una mayor resolución de pantalla reduce el tamaño de los objetos de su pantalla y aumenta el espacio relativo de su escritorio.

Es posible que no pueda aumentar la resolución de la pantalla por encima de un cierto nivel. Su monitor y los adaptadores de vídeo, por ejemplo, determinan cuánto puede cambiar la resolución.

¿Cómo seleccionar un protector de pantalla Sony?

Un protector de pantalla es una imagen animada que se activa en la pantalla del ordenador cuando no se detecta actividad por parte del usuario durante un período determinado de tiempo. El objetivo original de los protectores de pantalla era evitar las quemaduras (la quemadura de una imagen en el fósforo del interior del tubo de rayos catódicos después de que dicha imagen siguiera siendo explorada durante horas). De hecho, la tecnología de visualización CRT actual hace que las quemaduras sean muy improbables, excepto en condiciones extremas.

Su ordenador incluye protectores de pantalla integrados entre los que podrá seleccionar.

Para cambiar el protector de pantalla integrado, proceda de la manera siguiente:

- 1 Haga clic con el botón derecho en el escritorio.
- 2 Seleccione **Propiedades**.
Aparece la casilla de diálogo **Propiedades de pantalla**.
- 3 Seleccione la pestaña **Protector de pantalla**.
- 4 En el menú desplegable de protectores de pantalla, seleccione uno de ellos.
Para ver el aspecto del protector de pantalla, haga clic en **Vista previa**.
- 5 Haga clic en **Aplicar** y en **Aceptar**.

¿Cómo instalar y actualizar aplicaciones?

En esta sección se explica cómo instalar, ejecutar o desinstalar un software. Además, aprenderá cómo descargar las actualizaciones más recientes en nuestro sitio web.

- ❑ ¿Cómo instalar el software? ([página 86](#))
- ❑ ¿Cómo cambiar o quitar el software? ([página 87](#))
- ❑ ¿Cómo descargar el software? ([página 90](#))

¿Cómo instalar el software?

Para instalar el software incluido con su ordenador desde el CD de aplicaciones que se le facilita, consulte los datos en la **Guía CD de aplicaciones** impresa. Para instalar otro tipo de software, utilice el procedimiento siguiente.

Antes de instalar las aplicaciones:

- Instale y conecte un dispositivo de hardware, si fuera necesario (consulte **¿Cómo instalar un controlador? (página 92)**);
- Salga de todos los programas Windows®.

Para instalar una aplicación, proceda de la manera siguiente:

- 1 Haga clic en **Inicio** y después en **Panel de control**.
- 2 Haga doble clic en **Agregar o quitar programas**.
Aparece la casilla de diálogo **Agregar o quitar programas**.
- 3 Haga clic en **Agregar nuevos programas** y después en **CD o disquete**.
Aparece la ventana **Instalar programa desde disco o CD-ROM**.
- 4 Introduzca el primer disquete o CD-ROM de instalación y haga clic en **Siguiente**.
Aparece **Ejecutar el programa de instalación**.
- 5 Haga clic en **Examinar...** para encontrar el programa de instalación.
Aparece la ventana **Examinar**.
- 6 Seleccione el programa de instalación y haga clic en **Abrir**.
Aparece la ruta del programa de instalación en la casilla de texto **Abrir**.
- 7 Haga clic en **Finalizar**.
Podría aparecer una casilla de diálogo **Acuerdo de licencia**.
- 8 Lea el acuerdo y haga clic en **Sí** para aceptar.
Se le pedirá que defina la ubicación donde desea instalar el software.

- Haga clic en **Explorar** para seleccionar una carpeta y haga clic en **Siguiente**. Si fuera necesario, seleccione el tipo de instalación que desea y haga clic en **Siguiente**. Comenzará la instalación del software. Asegúrese de seleccionar **Sí, deseo reiniciar mi ordenador ahora** si se le pregunta.

- Haga clic en **Finalizar**. Se completa la instalación y se reinicia el ordenador.

 Cuando utiliza **Agregar o quitar programas**, sólo podrá instalar programas que estén escritos para sistemas operativos Windows®.

¿Cómo cambiar o quitar el software?

En todo momento podrá quitar o cambiar una aplicación de software. Antes de proseguir, cierre la aplicación que desea cambiar/quitar.

Para cambiar o quitar un software, proceda de la manera siguiente:

- Desde el menú **Inicio**, haga clic en **Panel de control**. Aparece la ventana **Panel de control**.
- Haga doble clic en el icono **Agregar o quitar programas**. Aparece la casilla de diálogo **Agregar o quitar programas**.
- Seleccione el software que desea cambiar o quitar.
 - Para cambiar un programa, haga clic en **Cambiar/Quitar** o **Cambiar** y siga las instrucciones de la pantalla.
 - Para desinstalar un programa, haga clic en **Cambiar/Quitar** o **Quitar**, después en **Siguiente** y por último en **Aceptar**.

Si aparece la casilla de diálogo **Se ha detectado un archivo bloqueado**, haga clic en **Reiniciar**. El ordenador se reiniciará una vez finalizada la desinstalación y se borrarán todos los archivos previamente utilizados.

Si aparece la casilla de diálogo **Se ha detectado un archivo compartido**, se recomienda que haga

clic en **No** para mantener los archivos compartidos.

Haga clic en **Cerrar**.

Se ha desinstalado el software.

! Cuando hace clic en **Cambiar o Quitar**, algunos programas pueden eliminarse sin ningún otro tipo de aviso. **Asegúrese primero de que desea eliminarlo.**



Puede ordenar los programas seleccionando distintas opciones en **Ordenar por**.

Agregar o quitar programas sólo quitará programas que hayan sido escritos para los sistemas operativos Windows®. Para otros programas, consulte la documentación para ver si se pueden quitarse otros archivos (p. ej. archivos .ini).

Precauciones

Windows® File protection

La instalación de un programa podría sobrescribir archivos compartidos como las bibliotecas de vínculos dinámicos (archivos DLL – Dynamic Link Libraries)* y los archivos ejecutables (archivos EXE). Cuando se sobrescriben archivos de sistema, el comportamiento de éste se hace imprevisible, los programas se comportan de manera anormal y el sistema operativo podría fallar.

Nunca elimine archivos que tengan las extensiones siguientes: SYS, DLL, OCX, TTF o FON.

En Windows® XP, **Windows File Protection** (Protección de archivos Windows) evita el sustitución de los archivos protegidos por el sistema, tales como SYS, DLL, OCX, TTF, FON, y EXE. **Windows File Protection** se ejecuta en segundo plano y protege todos los archivos instalados por el programa **Windows Setup**.

Windows File Protection detecta los intentos de otros programas para reemplazar o mover un archivo de sistema protegido. También comprueba la firma digital del archivo.

* Esta es una característica del sistema operativo que permite que las rutinas ejecutables (generalmente cumplen una función específica o un conjunto de funciones) se almacenen por separado como archivos con extensiones DLL. Estas rutinas se cargan únicamente cuando son necesarias para el programa que las invoca.

Verificación de la firma digital del archivo

Cuando instale una nueva aplicación en su ordenador, podría sobrescribir archivos de sistema y archivos de controladores de dispositivo con versiones sin firma o incompatibles, lo que causa la inestabilidad del sistema.

Los archivos de sistema y los archivos de controladores de dispositivos suministrados con Windows® XP tienen una firma digital Microsoft, que indica que se trata de archivos originales, de archivos de sistema inalterados o de archivos aprobados por Microsoft® para ser utilizados con Windows®.

¿Cómo descargar el software?

Le recordamos que puede descargar las últimas actualizaciones del software para su ordenador en nuestro sitio web.

Sólo tiene que hacer clic en el siguiente enlace para acceder a: www.vaio-link.com.

Para descargar las últimas actualizaciones, proceda de la manera siguiente:

- 1 Vaya a www.vaio-link.com y elija su idioma.
- 2 Haga clic en el botón **VAIO User** .
- 3 Rellene los dos códigos y acceda al sitio.
- 4 Seleccione **Downloads** y siga el procedimiento.
Aparece una lista con las descargas posibles.
- 5 Elija la actualización adecuada y siga las instrucciones en línea para descargarla.

 Para instalar su aplicación, consulte la sección **¿Cómo instalar el software?** ([página 86](#)).

¿Cómo administrar los controladores?

Un controlador es un software que le permite utilizar dispositivos de hardware. Por ejemplo, para poder utilizar una impresora, primero es necesario instalar su controlador. Muchos controladores, como por ejemplo el controlador del ratón, están incluidos con el sistema operativo.

En esta sección se explica cómo instalar, verificar, actualizar o desinstalar un controlador. También se explica la característica Windows® XP Rollback. Finalmente, aprenderá a descargar las actualizaciones más recientes en nuestro sitio web.


- ❑ ¿Cómo instalar un controlador? ([página 92](#))
- ❑ ¿Cómo verificar la instalación de un controlador? ([página 93](#))
- ❑ ¿Cómo actualizar un controlador? ([página 94](#))
- ❑ ¿Cómo desinstalar un controlador? ([página 95](#))
- ❑ ¿Cómo restaurar un controlador? ([página 97](#))
- ❑ ¿Cómo descargar controladores? ([página 98](#))

¿Cómo instalar un controlador?

Para (re)instalar un controlador Sony, To (re)install a Sony driver, consulte los datos en la **Guía CD de aplicaciones** impresa.

Si el controlador no está incluido en el procedimiento de instalación específico, proceda de la manera siguiente para instalarlo:

- 1 Introduzca el CD-ROM de instalación o el disco que se adjunta con la unidad en el lector de discos.
- 2 Conecte a su ordenador el dispositivo que necesita un controlador.
Aparece la pantalla **Asistente de Nuevo hardware encontrado**.
- 3 Seleccione **Especificar una ubicación** y haga clic en **Siguiente**.
- 4 Cuando instale un controlador desde el CD-ROM (o disco) suministrado usando una unidad de CD-ROM (o de disco) conectada al ordenador, seleccione la carpeta **Controladores/Drivers** en la unidad de CD-ROM (o disco).
- 5 Cuando instale un controlador después de haber copiado en su disco duro el contenido del CD-ROM (o disco) suministrado, explore para encontrar el subdirectorio que contiene el controlador. El subdirectorio debería encontrarse en la carpeta que ha copiado del CD-ROM (o del disco).
- 6 Haga clic en **Aceptar** para comenzar el procedimiento de búsqueda.
- 7 Haga clic en **Siguiente** para instalar el controlador.
Cuando el controlador haya sido instalado, aparecerá una nueva ventana.
- 8 Haga clic en **Finalizar**.
Es posible que se le pida que reinicie el ordenador.
- 9 Haga clic en **Sí**.
El controlador está instalado.

 Para instalar el controlador de su dispositivo, debe iniciar una sesión en su ordenador con un administrador de cuentas.

¿Cómo verificar la instalación de un controlador?

Cuando se reinicia el ordenador, compruebe que el dispositivo funciona correctamente.

Para verificar la instalación del controlador, proceda de la manera siguiente:

- 1 Desde el menú **Inicio**, haga clic en **Panel de control**.
Aparece la ventana **Panel de control**.
- 2 Haga doble clic en el icono **Sistema**.
Aparece la casilla de diálogo **Propiedades del sistema**.
Si no ve el icono **Sistema**, haga clic en **Cambiar a vista clásica** en el lado izquierdo.
- 3 En la pestaña **Hardware**, haga clic en el botón **Administrador de dispositivos**.
- 4 Haga doble clic en la opción correspondiente al dispositivo que ha instalado y después haga doble clic en su dispositivo.
Aparece la casilla de diálogo **Propiedades**.
- 5 Asegúrese de que debajo de **Estado del dispositivo** aparece el mensaje **Este dispositivo está funcionando correctamente**.
- 6 Haga clic en **Aceptar**.
Cierre todas las ventanas abiertas; el dispositivo está listo para ser utilizado.

El dispositivo no funcionará correctamente en los casos siguientes:

- ❑ Su dispositivo aparece en el **Administrador de dispositivos** con un signo de interrogación o una exclamación de color amarillo. Haga clic con el botón derecho en el dispositivo y haga clic en **Desinstalar**. Después repita el procedimiento **¿Cómo instalar un controlador? (página 92)**, desde el paso 2.
- ❑ Al hacer doble clic en la categoría de su dispositivo en la lista del **Administrador de dispositivos**, ésta no muestra su dispositivo. Tendrá que quitar el dispositivo. Para ello, consulte **¿Cómo desinstalar un controlador? (página 95)**. Después repita el procedimiento **¿Cómo instalar un controlador? (página 92)**, desde el paso 2.

- ❑ Haciendo doble clic en **Otros dispositivos** aparece su dispositivo. Haga clic con el botón derecho en su dispositivo y haga clic en **Desinstalar**. Repita el procedimiento **¿Cómo instalar un controlador? (página 92)**, desde el paso 2.
- ❑ Si no aparece el mensaje **Este dispositivo está funcionando correctamente**, el dispositivo podría no funcionar correctamente. Haga clic en **Aceptar** para cerrar la casilla de diálogo **Propiedades** y después vuelva a instalar el controlador de la manera siguiente:
 - ❑ Haga clic con el botón derecho en **Desinstalar**.
 - ❑ Cuando aparezca la casilla de diálogo **Confirmar la eliminación del dispositivo**, haga clic en **Aceptar**.
 - ❑ Haga clic en **Sí** y reinicie el ordenador.
 - ❑ Cuando se reinicia el ordenador, repita el procedimiento **¿Cómo instalar un controlador? (página 92)**, desde el paso 2.
- ❑ Si su dispositivo no aparece en la casilla de diálogo **Propiedades**, no está funcionando correctamente. Repita los pasos del 1 al 4 de la sección anterior para verificar la instalación del controlador. Haga clic en su dispositivo y después haga clic en **Desinstalar** para quitar el controlador. Haga clic en **Sí** para reiniciar el ordenador. Cuando se reinicia el ordenador, repita el procedimiento **¿Cómo instalar un controlador? (página 92)**, desde el paso 2.

¿Cómo actualizar un controlador?

Para actualizar el controlador, proceda de la manera siguiente:

- 1 Haga clic en **Inicio** en la barra de tareas.
- 2 Haga clic en **Panel de control**.
- 3 Haga clic **Impresoras y otro hardware**. Haga clic en el dispositivo que desea revertir.
- 4 En la pestaña **Hardware**, haga clic en **Propiedades**.

- 5 En la pestaña **Controlador**, haga clic en **Actualizar controlador**.
- 6 Siga las instrucciones que aparecen en la pantalla. Puede hacer que Windows® busque el controlador o bien introducir su ubicación manualmente usted mismo.

O bien:

- 1 Haga clic en **Inicio** en la barra de tareas.
- 2 Haga clic en **Mi PC** desde el menú.
- 3 Haga clic en **Ver información del sistema** a la izquierda de la ventana.
- 4 En la pestaña **Hardware**, haga clic en el botón **Administrador de dispositivos**.
- 5 Haga doble clic en la opción correspondiente al dispositivo que ha instalado y después haga doble clic en su dispositivo.
Aparece la casilla de diálogo **Propiedades**.
- 6 Haga clic en la pestaña **Controlador**.
- 7 Haga clic en **Actualizar controlador**.
El controlador está actualizado.

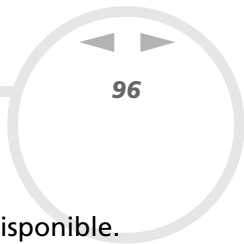
 Para actualizar el controlador de su dispositivo, debe iniciar una sesión en su ordenador con un administrador de cuentas.

¿Cómo desinstalar un controlador?

Deje el dispositivo conectado al ordenador mientras lo desinstala.

Para desinstalar el controlador, proceda de la manera siguiente:

- 1 Haga clic en **Inicio** en la barra de tareas.
- 2 Haga clic en **Panel de control**.
- 3 Haga clic **Impresoras y otro hardware**.
Haga clic en el dispositivo que desea revertir.
- 4 En la pestaña **Hardware**, haga clic en **Propiedades**.



- 5 En la pestaña **Controlador**, haga clic en **Desinstalar**.
- 6 Si se le indica que reinicie el ordenador, haga clic en **Sí**.
Si la desinstalación del controlador impidiera su uso, el botón **Desinstalar** no estará disponible.

O bien:

- 1 Haga clic en **Inicio** en la barra de tareas.
- 2 Haga clic en **Mi PC** desde el menú.
- 3 Haga clic en **Ver información del sistema** a la izquierda de la ventana.
- 4 En la pestaña **Hardware**, haga clic en el botón **Administrador de dispositivos**.
- 5 Haga doble clic en la opción correspondiente al dispositivo que ha instalado y después haga doble clic en su dispositivo.
Aparece la casilla de diálogo **Propiedades**.
- 6 Haga clic en la pestaña **Controlador**.
- 7 Haga clic en **Desinstalar**.
El controlador está desinstalado.

 Para desinstalar el controlador de su dispositivo, debe iniciar una sesión en su ordenador con un administrador de cuentas.

¿Cómo restaurar un controlador?

System Restore (Restauración del sistema) es una característica de Microsoft® Windows® XP que, en caso de problemas, restaura su ordenador al estado previo, sin perder sus archivos de datos personales.

System Restore supervisa los cambios en el sistema y crea automáticamente puntos de restauración fácilmente identificables. Estos puntos de restauración le permiten devolver el sistema a un estado anterior. Se crean cada día tomando como referencia el momento en que se producen sucesos significativos en el sistema (como cuando se instala una aplicación o un controlador).

Para revertir a un controlador anterior, proceda de la manera siguiente:

- 1 En el **Panel de control**, abra el dispositivo que no funciona correctamente.
Para abrir el dispositivo:
 - Haga clic en **Inicio** en la barra de tareas.
 - Haga clic en **Panel de control**.
Aparece la ventana **Panel de control**.
 - Haga clic en **Impresoras y otro hardware**.
 - Haga clic en el dispositivo que desea revertir.
- 2 En la pestaña **Hardware**, haga clic en **Propiedades**.
- 3 Haga clic en la pestaña **Controlador**.
- 4 En la pestaña **Controlador**, haga clic en **Deshacer controlador**.

O bien:

- 1 Haga clic en **Inicio** en la barra de tareas.
- 2 Haga clic en **Mi PC** desde el menú.
- 3 Haga clic en **Ver información del sistema** a la izquierda de la ventana.
- 4 En la pestaña **Hardware**, haga clic en el botón **Administrador de dispositivos**.

- 5 Haga doble clic en la opción correspondiente al dispositivo que ha instalado y después haga doble clic en su dispositivo.
Aparece la casilla de diálogo **Propiedades**.
- 6 Haga clic en la pestaña **Controlador**.
- 7 En la pestaña **Controlador**, haga clic en **Reponer controlador**.
Tendrá de vuelta el controlador previo.



Para completar el procedimiento, es necesario que inicie una sesión en su ordenador con una cuenta de usuario.

La restauración del ordenador no afecta ni cambia sus archivos de datos personales.

Para obtener más información sobre System Restore, consulte la Ayuda Windows®.

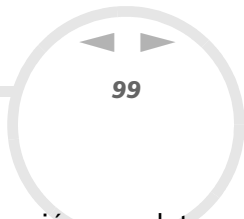
¿Cómo descargar controladores?

Por favor, tenga en cuenta que es posible descargar las últimas versiones de los controladores para su ordenador en nuestro sitio web.

Sólo tiene que hacer clic en el siguiente enlace para acceder a: www.vaio-link.com.

Para descargar los últimos controladores, proceda de la manera siguiente:

- 1 Vaya a www.vaio-link.com y elija su idioma.
- 2 Haga clic en el botón **VAIO User**.
- 3 Rellene los dos códigos y acceda al sitio.
- 4 Seleccione **Downloads** y siga el procedimiento.
Aparece una lista con las descargas posibles.
- 5 Elija el controlador adecuado y siga las instrucciones en línea para descargarlo.
Para instalar el controlador, siga las instrucciones que descargó con el controlador o consulte la **Guía del CD de aplicaciones**.



¿Cómo utilizar los CD-ROM de recuperación?

El CD-ROM de recuperación que se facilita con su ordenador le permite realizar una recuperación completa del sistema y le ayuda a reinstalar manualmente aplicaciones individuales y controladores de unidades.

- ❑ Lleve a cabo una **Recuperación de aplicación** para:
 - ❑ Reinstalar un controlador individual si uno de los dispositivos no funciona correctamente.
 - ❑ Reinstalar una aplicación individual si tiene problemas ejecutándola.
- ❑ Lleve a cabo una **Recuperación de sistema** en los casos siguientes:
 - ❑ Si el sistema se bloquea.
 - ❑ Si desea modificar el tamaño de las particiones del disco duro.
- ! Estos CD-ROM de recuperación pueden utilizarse únicamente en el ordenador Sony con el que se envían y no pueden utilizarse en otros ordenadores Sony o de otros fabricante.

- ❑ Recuperación de una aplicación ([página 100](#))
- ❑ Recuperación del sistema ([página 100](#))
- ❑ Suspender el proceso de recuperación del sistema ([página 106](#))

Recuperación de una aplicación

El último CD del juego de CD-ROM de recuperación contiene la mayoría de las aplicaciones que estaban preinstaladas en su ordenador. Reinstalar el programa desde este CD de aplicaciones puede solucionar los problemas que tienen lugar cuando no funciona correctamente o si Windows® experimenta algún problema al ejecutar un dispositivo.

Para obtener más detalles sobre la (re)instalación de las aplicaciones incluidas con su ordenador, consulte la **Guía del CD de aplicaciones** impresa.

Recuperación del sistema

El proceso de recuperación le permite:

- 1 Reinstalar una imagen del disco duro tal como era antes de que comenzara a utilizar el ordenador. En caso de que su sistema esté gravemente dañado, por ejemplo, si Windows® no funciona correctamente, o si su PC se comporta de forma anormal, la recuperación del sistema reinstalará completamente la configuración original del sistema en su unidad C:.
- 2 Cambiar el tamaño de dos particiones del disco duro, o borrarlas completamente. Si decide modificar el tamaño de las particiones, se borrarán los datos de las unidades C: y D: (consulte **Utilizar unidades divididas en partes (página 101)**).

Notas sobre la recuperación del sistema


- ❑ El proceso de recuperación puede durar hasta 60 minutos momento en el que se le indicará que cambie el CD.
- ❑ Sólo puede recuperar el software vinculado a su ordenador. No funciona para el software que haya instalado posteriormente ni para los datos que haya creado.
- ❑ Con este procedimiento se recupera la totalidad del sistema, lo que significa que no podrá elegir únicamente la recuperación de Windows®.

- ❑ Antes de intentar la recuperación del sistema, asegúrese de que su ordenador está conectado a la fuente de alimentación CA (no a la batería).
- ❑ Una vez realizada la recuperación, se recomienda que retire el CD-ROM de recuperación de la unidad de disco antes de reinicializar el ordenador.

Utilizar unidades divididas en partes

Es posible que haya notado que en **Mi PC** aparecen disponibles dos particiones de disco (C: y D:). Su disco duro viene de fábrica con 2 particiones lógicas. Esto no significa que su ordenador contiene dos discos duros.

Cuando comienza a utilizar su ordenador, su partición C: (también conocida como unidad C:) contiene todos los archivos necesarios para utilizar Windows® y otras aplicaciones preinstaladas, mientras que la unidad D: está vacía. La unidad D: es el espacio ideal para almacenar todos sus documentos y archivos, especialmente los que son muy voluminosos, como las películas digitales capturadas por DVgate.

 Pese a que puede realizar una recuperación del sistema y cambiar los parámetros de partición con el fin de tener sólo una unidad C:, no le recomendamos esta opción si desea utilizar aplicaciones de edición de vídeo del tipo DVgate.

Para optimizar el almacenamiento de datos, utilice la unidad C: para instalar nuevas aplicaciones y guarde todos sus documentos y archivos en la unidad C:. Al hacerlo, evitará la pérdida de sus datos en caso de que tenga que realizar una recuperación del sistema.

No trate de añadir, borrar o cambiar el tamaño de las particiones a menos que sea absolutamente necesario. Al cambiar los parámetros de la partición podrían borrarse todos los archivos del disco duro.

Si necesita realizar una recuperación del sistema, pero no desea perder los datos almacenados en su disco duro, copie todos los archivos que desea conservar en la unidad C:. Durante el proceso de recuperación del sistema, elija la opción mantener la información de partición actual. Al hacerlo, la unidad D: permanecerá inalterada después del proceso de recuperación.

Si necesita cambiar el tamaño de sus particiones, puede hacerlo eligiendo **Recuperación de la unidad personalizada** en el proceso de configuración de la recuperación del sistema. En este caso, es importante que tenga en cuenta que se borrarán todos los datos de su disco duro. Si necesita conservar archivos, asegúrese de hacer una copia de seguridad antes de llevar a cabo la recuperación del sistema.

Comenzar el proceso de recuperación del sistema

Para comenzar la recuperación del sistema, proceda de la manera siguiente:

- 1 Encienda su ordenador (utilizando únicamente la fuente de alimentación CA) e introduzca el primer CD-ROM de recuperación del sistema en la unidad de disco.
- 2 Si todavía puede acceder a Windows[®], apague su ordenador (comando **Apagar/Apagar equipo**)*.
- 3 Espere 10 segundos y vuelva a encender el ordenador.
- 4 El sistema comenzará automáticamente a leer el CD y le pedirá que espere.
- 5 En la ventana que aparece, haga clic en **Siguiente**.
- 6 Lea la introducción y haga clic en **Siguiente**.
Ahora puede elegir el tipo de recuperación.

* Si su sistema está gravemente dañado y no puede acceder a Windows[®], tendrá que apagar el ordenador pulsando el botón de encendido durante más de cuatro segundos. Espere diez segundos antes de volver a pulsar el botón para encender el sistema.

Recuperar el sistema sin cambiar el tamaño de las particiones

Para restaurar completamente el software, los controladores y los parámetros originales de su ordenador sin cambiar el tamaño de las particiones, elija la primera opción y ejecute una Recuperación Predeterminada de la Unidad de Sistema. Al realizar esta recuperación se perderán todos los datos almacenados en la unidad C:; pero se conservarán los datos de la unidad D:.

Este proceso de recuperación dura aproximadamente una hora.

Para realizar la Recuperación predeterminada de la unidad de sistema, proceda de la manera siguiente:

- 1 Seleccione el botón situado al lado de **Recuperación de la unidad del sistema predeterminada (Recomendada)**.
- 2 Haga clic en **Siguiente**.
Se le preguntará si está seguro de que quiere recuperar el sistema.

- 3 Haga clic en **Sí** para confirmar.
Comienza el proceso de recuperación.
- 4 Cuando se le pida, extraiga el CD e introduzca el siguiente.
- 5 Cuando el proceso haya terminado, haga clic en **Aceptar**.
- 6 En la ventana que aparece, haga clic en **Siguiente**.
El sistema expulsará el CD automáticamente.
- 7 Retire el CD, cierre la unidad y haga clic en **Finalizar**.
Se ha restablecido la configuración inicial de su sistema y éste se reiniciará automáticamente.

Recuperar el sistema con particiones de tamaño modificado

Para poder cambiar el tamaño de las particiones antes de restaurar completamente el software, los controladores y los parámetros originales de su ordenador, elija **Recuperación de la unidad personalizada**.

Al cambiar el tamaño de las particiones de los dos discos duros se perderán los datos almacenados en la unidad C: y en la unidad D:.

Este proceso de recuperación dura aproximadamente una hora.

Para realizar la Recuperación personalizada de la unidad, proceda de la manera siguiente:

- 1 Seleccione el botón situado al lado de **Recuperación de la unidad personalizada**.
- 2 Haga clic en **Siguiente**.
Ahora dispone de tres opciones:
- 3 Recuperación de la unidad del sistema predeterminada (consulte **Recuperar el sistema sin cambiar el tamaño de las particiones (página 102)**).
- 4 Cambiar la medida de partición y recuperar.
- 5 Recuperación de la configuración predeterminada de fábrica.

Cambiar manualmente el tamaño de las particiones

Si elige **Cambiar la medida de partición y recuperar** podrá seleccionar manualmente el tamaño de su unidad C: y dejar los gigabytes restantes para la unidad C:. Mientras tanto, se borrarán los tamaños de las particiones actuales, el disco duro volverá a formatearse y se restaurará todo el software original igual que en el proceso de recuperación estándar.

Este proceso de recuperación dura aproximadamente una hora.

Para cambiar manualmente el tamaño de las particiones y realizar una recuperación del sistema, proceda de la manera siguiente:

- 1 Seleccione el botón situado al lado de **Cambiar la medida de partición y recuperar**.
- 2 Haga clic en **Siguiente**.
- 3 En la siguiente pantalla, fije el tamaño de la unidad C: en gigabytes o elija la opción para restaurar el tamaño predeterminado pulsando **Predeterminado**.
- 4 Haga clic en **Siguiente**.
- 5 Lea el resumen del proceso de recuperación que va a realizar y haga clic en **Siguiente** para comenzar el proceso.
- 6 Haga clic en **Sí** para confirmar.
- 7 Cuando se le pida, retire el CD e introduzca el siguiente.
- 8 Cuando el proceso haya terminado, haga clic en **Aceptar**.
- 9 En la ventana que aparece, haga clic en **Siguiente**.
El sistema expulsará el CD automáticamente.
- 10 Retire el CD, cierre la unidad y haga clic en **Finalizar**.
Los parámetros del sistema han cambiado y el ordenador se reiniciará automáticamente.



Restaurar el tamaño predeterminado de las particiones

Si ya había cambiado el tamaño de las particiones después de haber comprado el ordenador Sony, elegir **Recuperación de la configuración predeterminada de fábrica** le permite restaurar el disco duro a su tamaño original. Mientras tanto, se borrarán los tamaños de las particiones actuales, el disco duro volverá a formatearse y se restaurará todo el software original igual que en el proceso de recuperación estándar.

Este proceso de recuperación dura aproximadamente una hora.


Para restaurar el tamaño predeterminado del disco duro, proceda de la manera siguiente:

- 1 Seleccione el botón situado al lado de **Recuperación de la configuración predeterminada de fábrica**.
- 2 Haga clic en **Siguiente**.
- 3 Lea el resumen del proceso de recuperación que va a realizar y haga clic en **Siguiente** para comenzar el proceso.
- 4 Haga clic en **Sí** para confirmar.
- 5 Cuando se le pida, retire el CD e introduzca el siguiente.
- 6 Cuando el proceso haya terminado, haga clic en **Aceptar**.
- 7 En la ventana que aparece, haga clic en **Siguiente**.
El sistema expulsará el CD automáticamente.
- 8 Retire el CD, cierre la unidad y haga clic en **Finalizar**.
Se ha restablecido la configuración inicial de su sistema y éste se reiniciará automáticamente.

Suspender el proceso de recuperación del sistema

Antes de que comience el verdadero proceso de recuperación, la VAIO System Recovery Utility hace posible la anulación de la configuración que haya podido establecer. La mayoría de las pantallas le recordarán que se perderán los datos y que puede volver a la pantalla anterior (pulse **Atrás**) o suspender completamente el proceso de recuperación. Para suspender el proceso, retire el CD de recuperación, pulse **Cancelar** y haga clic en **Sí** para confirmar. El sistema se reiniciará automáticamente.

Sin embargo, una vez que haya comenzado el proceso de recuperación, al anular el proceso se borrarán todos los datos de su unidad C:. Si ha realizado cambios en la configuración de las particiones, perderá todos los datos de las dos particiones del disco duro.

 Si no retira el CD antes de pulsar **Cancelar**, volverá a comenzar la recuperación del sistema.